

Veinikülmik

Kasutusjuhend

WineExclusive 24

Smart (00718)



1 Kasutusjuhend

1.1 Üldine

Palun lugege see juhend läbi, et seadmega tuttavaks saada ja selle funktsioone täielikult ära kasutada. Kui kasutate ja hooldate seadet nõuetekohaselt, teenib see teid palju aastaid. Soovime teile palju meeldivaid hetki seadme seltsis.

1.2 Teave selle kasutusjuhendi kohta

See kasutusjuhend kuulub seadme juurde. Kasutusjuhendis on toodud oluline teave seadme töövalmis seadmise, ohutuse, kasutuseesmärgi ja hoolduse kohta. Kasutusjuhend peab alati olema seadme juures kättesaadav. Seda kasutusjuhendit peavad lugema ja selles toodud teavet peavad järgima kõik isikud, kes seda seadet kasutavad: • Töövalmis seadmine • Kasutamine

- Veaotsing ja/või
- Puhastamine

Hoidke kasutusjuhend edaspidiseks kasutamiseks kohas, kus see on ka teistele seadet kasutavatele isikutele kättesaadav, ning andke see koos seadmega järgmisele omanikule.

1.3 Hoiatusteated

Selles kasutusjuhendis kasutatakse alljärgnevat hoiatusteateid.

OHT!

Selle tasandi hoiatusteade näitab võimalikku ohtlikku olukorda.

Kui sellist olukorda ei väldita, võib tulemuseks olla surm või raske vigastus.

- ▶ Järgige hoiatusteates toodud juhiseid, et vältida surma või raskete isikuvigastuste ohtu.

HOIATUS!

Selle tasandi hoiatusteade näitab võimalikku ohtlikku olukorda.

Kui sellist olukorda ei väldita, võib tulemuseks olla raske vigastus.

- ▶ Järgige hoiatusteates toodud juhiseid, et vältida isikuvigastusi.

TÄHELEPANU!

Selle tasandi hoiatusteade näitab võimalikku ohtlikku olukorda.

Kui sellist olukorda ei väldita, võib tulemuseks olla kerge või mõõdukas vigastus.

- ▶ Järgige hoiatusteates toodud juhiseid, et vältida isikuvigastusi.

PIDAGE MEELES

Selline teade annab lisateavet, mis hõlbustab seadme kasutamist.

1.4 Vastutuspiirangud

Kogu tehniline teave, andmed ning märkused paigaldamise, kasutamise ja hoolduse kohta on selle kasutusjuhendi trükkimise ajal ajakohased ning edastatud meie parimate teadmiste ja uskumuste kohaselt, võttes arvesse meie eelnevaid kogemusi ja teadmisi. Me ei võta vastu ühtegi nõuet, mis tuleneb selles kasutusjuhendis toodud teabest, joonistest või kirjeldustest. Tootja ei võta endale mingit vastutust kahjustuste eest, mis tulenevad:

- kasutusjuhendi eiramisest, • seadme kasutamisest sobimatul eesmärgil, • sobimatust remondist, • seadme tehnilistest muudatustest, ümberseadistustest,

• sobimatute varuosade kasutamisest.

Seadme ümberseadistamine ei ole soovitatav ega kuulu garantii alla.

Kasutusjuhendi tõlked on tehtud parimate võimalike teadmiste kohaselt. Me ei võta endale mingit vastutust tõlkevigade eest, ka mitte juhul, kui oleme tõlke teinud ise või see on tehtud meie juhendamisel. Siduv on ainult saksakeelne originaaltekst.

1.5 Autoriõiguste kaitse

See dokument on kaitstud autoriõigustega. Braukmann GmbH jätab endale kõik õigused, sealhulgas fotomehaanilise taastootmise, paljundamise ja levitamise õigused eritoimingute kaudu (nt andmetöötlus, andmekandjad, andmevõrgud), ka osaliselt.

Selle dokumendid sisu ja tehnilisi andmeid võidakse muuta.

1.6 EU vastavusdeklaratsioon

Käesolevaga kinnitab Hama GmbH, et raadioseade tüüp [718] vastab direktiivile 2014/53/EL. ELi vastavusdeklaratsiooni täistekst on saadaval alljärgneval internetiaadressil: <http://www.caso-design.de/nc/service/dokumente-download/>

2 Ohutus

Selles peatükis on toodud olulised ohutusteated seadme kasutamise kohta.

Seade vastab kehtivatele ohutusnõuetele. Seadme sobimatu kasutamine võib põhjustada isikuvigastusi või varalist kahju.

2.1 Kasutusotstarve

Seade on mõeldud kasutamiseks ainult kodumajapidamises ja suletud kohas ning veini ja muude jookide jahutamiseks. Seadme kasutamine mis tahes muul eesmärgil loetakse sobimatuks kasutuseks.

HOIATUS!

Mitteotstarbelisest kasutamisest tulenev oht!

Seadme kasutamine sobimatul eesmärgil võib tekitada ohtliku olukorra.

- ▶ Kasutage seadet ainult ettenähtud otstarbel.
- ▶ Järgige selles kasutusjuhendis kirjeldatud toiminguid.

Me ei võta vastu ühtki nõuet kahjustuste eest, mille põhjus on seadme sobimatu kasutamine.

Sel juhul vastutab kasutaja ainuisikuliselt.

2.2 Üldine ohusteave

Pidage meeles

Järgige seadme ohutu käsitlemise juhiseid.

Enne seadme kasutamist kontrollige seade nähtavate kahjustuste suhtes. Ärge kasutage kahjustunud seadet.

- ▶ Kahjustunud toitejuhtme või pistiku peab ohu vältimiseks välja vahetama tootja või tema teenindusosakond.
- ▶ 8-aastased ja vanemad lapsed tohivad seadet kasutada juhul, kui neile on tagatud järelevalve või neid on juhendatud seadet ohutult kasutama ja nad mõistavad sellega kaasneda võivaid ohtusid.
- ▶ Alla 8-aastased lapsed ei tohi seadet puhastada ega hooldada. Vanemad kui 8-aastased lapsed tohivad seadet puhastada ja hooldada ainult järelevalve all. Ärge lubage lastel seadmega mängida.
- ▶ Seade ja selle toitejuhe tuleb hoida alla 8-aastastele lastele kättesaamatus kohas.
- ▶ Tavapärasest väiksemate füüsiliste, sensorsete või vaimsete võimetega isikud või isikud, kellel puuduvad piisavad kogemused ja teadmised, tohivad seadet kasutada juhul, kui neile on tagatud järelevalve või neid on juhendatud seadet ohutult kasutama ja nad mõistavad sellega kaasneda võivaid ohtusid.
- ▶ Seadet tohib remontida vaid tootja volitatud klienditeeninduses. Vastasel juhul seadme garantii enam ei kehti ja järgnevate kahjustuste eest ei saa nõuet esitada. Valesti remonditud seadmed võivad kasutajatele tõsiselt ohtu kujutada.
- ▶ Defektsed osad tuleb alati vahetada originaalvaruosade vastu. Ainult nii on

tagatud ohutusnõuete täitmine.

2.3 Ohuallikad

2.3.1 Tulekahju oht / kasutatud on kergsüttivaid materjale. Põletus- või plahvatusoht

OHT!

Seadme sobimatul kasutamisel võib tekkida liigne rõhk, millest võib tuleneda põletus- või plahvatusoht.

Põletus- või plahvatusohu vältimiseks järgige alltoodud juhiseid.

Hoiatus! Tulekahju oht / kasutatud on kergsüttivaid materjale.



▶ Ärge hoidke seadmes plahvatusohtlikke aineid, nt balloone piserdusainetega.

- ▶ Seadmes on tuleohtlik gaas.
- ▶ Seadme jahutusahelat ei tohi kahjustada.
- ▶ Ärge kasutage seadme sees elektrilisi seadmeid.
- ▶ Ärge kasutage sulamise kiirendamiseks mehhaanilisi seadmeid või muid abinõusid.
- ▶ Ärge hoidke ega kuivatage seadmes kergsüttivaid materjale.
- ▶ Ärge puhastage seadet tuleohtliku vedelikuga. Selle aurud võivad tekitada tulekahju ohu või plahvatuse.
- ▶ Ärge hoidke ega kasutage selle ega mingi muu seadme lähedal bensiini ega muid kergsüttivaid aineid ega vedelikke. Selle aurud võivad tekitada tulekahju ohu või plahvatuse.

2.3.2 Elektrivoolust tulenev oht

Oht!

Elektrivoolust tulenev oht elule!

Voolu all olevate osadega kokkupuutumine võib olla eluohtlik!

Eluohtliku olukorra vältimiseks järgige alltoodud juhiseid.

Oht!

- ▶ Ärge kasutage seadet järgmistel juhtudel: seadme toitejuhe või -pistik on kahjustada saanud, seadme töös esineb tõrkeid, seade on saanud kahjustada või kukkunud vette. Kahjustunud toitejuhtme või pistiku peab ohu vältimiseks välja vahetama tootja või tema teenindusosakond.
- ▶ Mitte mingil juhul ei tohi seadme korpust lahti võtta. Voolu all olevate ühenduste puudutamine ning seadme elektrilise ja mehaanilise konstruktsiooni ümber seadistamine võib põhjustada elektrilöögi. Lisaks võivad tekkida tõrked seadme töös.

3 Töövalmis seadmine

Selles peatükis on toodud olulised ohutusteed seadme töövalmis seadmise kohta. Ohtude ja kahjustuste vältimiseks järgige alltoodud juhiseid.

3.1 Ohutusteave

HOIATUS!

- ▶ Pakkematerjale ei tohi anda lastele mängimiseks. Lämpumisoht!
- ▶ Seade on raske ning selle transportimiseks, lahti pakkimiseks ja kasutamiseks on vaja vähemalt kaht isikut.

3.2 Seadme komplekti kuuluvad esemed ja kontroll pärast transportimist

Reeglina kuuluvad seadme komplekti alltoodud esemed:

- WineExclusiv Wi-Fi võimekusega • 6 puitriiulit

- Kasutusjuhend, käepide ja kruvid

Pidage meeles

- ▶ Kontrollige, kas kõik seadme osad on olemas ja ega neil ole nähtavaid kahjustusi.
- ▶ Kui avastate seadme sobimatust pakendamisest või transpordist tulenevaid kahjustusi, teavitage sellest kohe kullerit, kindlustusettevõtet ja seadme tarnijat.

3.3 Lahti pakkimine

Seadme lahtipakkimisel toimige alljärgnevalt.

- Võtke seade karbist välja ja eemaldage pakkematerjal.
- Seadet tohib liigutada vaid püstiasendis.
- Puhastage seadme sisemus käesooja vee ja pehme lapiga.
- Oodake 24 tundi ja ühendage seadme pistik seinapistikupessa ning asetage veinipudelid või muud joogid seadmesse.

Pidage meeles

- ▶ Eemaldage sinine kaitsekile vahetult enne seadme paigaldamist oma asukohta. Nii väldite kriimustusi ja mustuse kogunemist.

3.4 Pakendi kasutuselt kõrvaldamine

Pakend kaitseb seadet transportimise ajal. Pakkematerjalid on keskkonnasäästlikud ja neid saab ümber töödelda. Nii säästate toorainet ja vähendate jäätmekogust. Viige pakkematerjalid ettenähtud kogumispunkti.



Pidage meeles

- ▶ Võimalusel hoidke seadme originaalpakend garantiiaja jooksul alles, et saaksite garantiinõude korral seadme sellesse pakkida.

3.5 Töövalmis seadmine

3.5.1 Paigalduskoha nõuded:

Seadme ohutuks ja probleemideta kasutamiseks peab seadme paigalduskoht vastama järgmistele nõuetele.

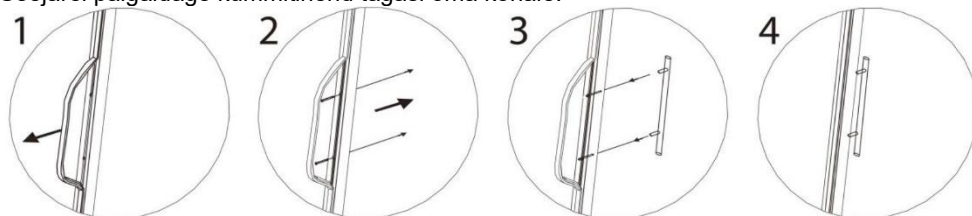
- Paigaldage seade pörandale, mis on piisavalt tugev, et täis seadme kaalule vastu pidada.
- Ärge paigaldage seadet otsese päikesevalguse kätte ega soojusallikate (pliid, radiaator jms) lähedale. Otsene päikesevalgus võib seadme akrüülkatet kahjustada ja soojusallikad võivad elektrikulu suurendada.
- Seade ei ole mõeldud kasutamiseks garaazhis ega mis tahes muudes välitingimustes.
- Ärge paigaldage seadet kuuma, märga ega väga niiskesse keskkonda ega tuleohtlike materjalide lähedale.
- Seadmele on nõuetekohaseks töötamiseks vaja piisavat õhuvoolu. Jätke seadme ümber vähemalt 15 cm vaba ruumi.
- HOIATUS! Ärge katke kinni seadme korpuse ventilatsiooniavasid.
- Pistikupesa peab olema kergesti ligipääsetav, et pistiku saaks hädaolukorras kiiresti pistikupesast välja tõmmata.
- Tavapärasest erinevatesse paigalduskohtadesse (nt laevad) peavad seadme paigaldama ja töövalmis seadma meie ettevõtte spetsialistid / elektrikud, tingimusel, et on olemas vajalikud tingimused seadme ohutuks kasutamiseks.
- Energia säästmiseks jälgige, et seadme uks oleks selle sisselülitamisel suletud.

3.5.2 Jalad

Seadmel on kolm jalga (kolm suuremat ja üks väike). Seadme tasakaalu seadistamiseks reguleerige selle põhjas asuvat väikest jalga.

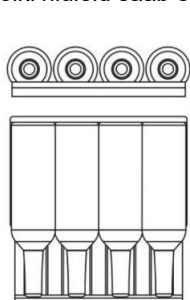
3.5.3 Käepideme paigaldamine

Seadmega on kaasas üks roostevabast terasest metallkäepide. Kruvige see kaasasolevate kruvidega seadme ukse külge. Selleks lükake seadme ukse tagaküljel asuv kummitihend külje peale, nii et eelpuuritud augud tulevad nähtavale. Paigaldage käepide kaasasolevate kruvide abil seadme ukse külge. Seejärel paigaldage kummitihend tagasi oma kohale.

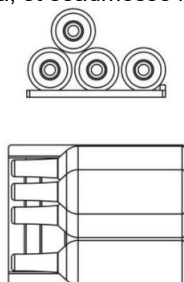


3.5.4 Riulid

Kõiki riuleid saab eemaldada, et seadmesse mahuks suuremaid pudeleid.



Tavaline riul



Alumine riul

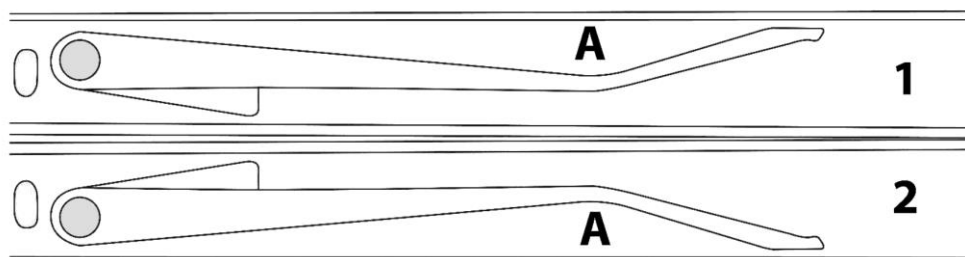
3.5.5 Riiuli eemaldamine

Võtke kõik pudelid riiulitelt ära.

Fikseeritud riiulite eemaldamine

Tõmmake riiulit ettevaatlikult väljapoole nii kaugele kui võimalik. Vaadake küljel asuvat siini.

Näete seal hooba. Sellel on kaks asendit



1 = all - vabastamine koos survega punktist A ülespoole

2 = üleval - vabastamine koos survega punktist A allapoole

Muutke ühe sõrme abil hooba asendit, vajutades seda.

Hoidke hooba uues asendis mõlemal riiuli küljel ja tõmmake riiul välja.

Riiulite paigaldamine

Asetage riiul tagasi siinile ja lükake seda aeglaselt, kuni riiul fikseerub oma kohale.

Pidage meeles

- ▶ Enne pudelite asetamist seadmesse veenduge, et riiulid on kindlalt oma kohale kinnitatud.
- ▶ Suuremate pudelite hoiustamiseks saab mis tahes veiniriiuli seadmest välja võtta.
- ▶ Jaotage pudelid riiulite vahel nii võrdselt kui võimalik, nii et kaal ei kalduks ühte serva. Jälgige, et pudelid ei puutu vastu seadme seinale.

3.6 Elektriühendus

Seadme ohutuks ja probleemideta kasutamiseks peab seadme elektriühendus vastama järgmistele nõuetele.

- Enne seadme ühendamist võrrelge andmeplaadil toodud andmeid (pinge ja sagedus) oma vooluvõrgu andmetega. Seadme kahjustamise vältimiseks peavad need andmed ühtima. Kahtluste korral pidage nõu kvalifitseeritud elektrikuga.
- Seadme võib elektrivõrku ühendada kuni 3-meetrise pikendusjuhtmega, mille läbilõige on 1.5 mm². Keelatud on kasutada harupesi, sest sellega kaasneb tuleoht.
- Kontrollige, et seadme toitejuhe oleks ilma kahjustusteta ning et see ei läheks seadme alt ega üle teravate või kuumade pindade.
- Seade ei ole mõeldud paigaldamiseks vastupingega süsteemi ega kasutamiseks koos muunduriga.
- Pistikupesale peab olema paigaldatud 16-amprine ohutusüliti.
- Seadme elektriohutus on tagatud ainult juhul, kui see on ühendatud nõuetekohaselt kaitsemaandatud süsteemi. Kahtluste korral laske elektrikul pistikupesa kontrollida.

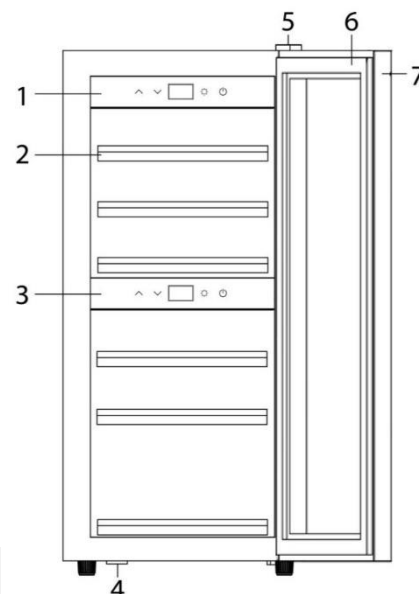
Tootja ei võta endale vastutust kahjustuste eest, mis tulenevad puuduvast või kahjustunud kaitsejuhist.

4 Disain ja funktsionaalsus

Selles peatükis on toodud olulised ohutusteed seadme disaini ja funktsioonide kohta.

4.1 Täielik ülevaade

- 1 ülemine juhtpaneel
- 2 riiulid (6 tk)
- 3 alumine juhtpaneel
- 4 ukse lukustamine
- 5 ülemine hingede kate
- 6 uksetihend
- 7 ukseraam (lukustatav)





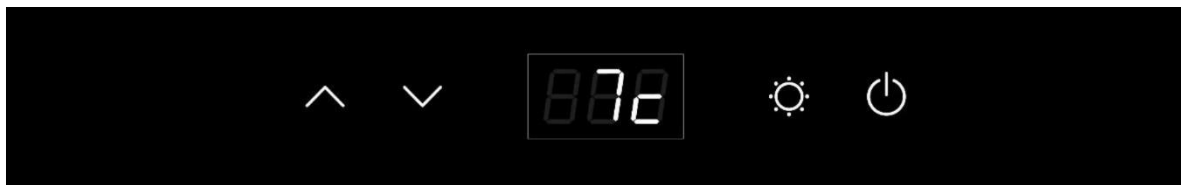
5 Kasutamine

Selles peatükis on toodud olulised juhised seadme kasutamise kohta.

5.1 Seadme nupud ja ekraanid

Pidage meeles

- ▶ Nuppudega  ja  saate seadistada mõlema tsooni temperatuuri vahemikus 5-20 °C
- ▶ Temperatuurisoovitused: punane vein: 12 °C – 16 °C ja valge vein 6 °C – 10 °C.
- ▶ Seade tagab kõige paremad töötulemused ümbritseva keskkonna temperatuuril 16-20 °C.
- ▶ Kui töötavad nii ülemine kui ka alumine tsoon, peab ülemise tsooni temperatuur olema alumise tsooni temperatuuriga võrdne või suurem.
- ▶ Kui tsoonide vaheline temperatuurierinevus on suurem, võib seade tarbida rohkem energiat.



Vajutades sisse-välja lülitamise nupp: Ülemine tsoon -> seade lülitatakse sisse Alumine tsoon -> alumine tsoon lülitatakse sisse-välja.

Kui LED-tuli põleb, siis seade töötab. Hoides nuppe  ja  5 sekundit all, muudetakse temperatuuriekraani režiimi ühikute °C ja °F vahel.

Soovitav temperatuuri saab seadistada nuppudega  ja , reguleerides temperatuuri 1 °C sammude kaupa vahemikus 5-20 °C.



Sisevalgustuse saab sisse või välja lülitada valgustuse nupust. Energia säästmiseks lülitatakse valgustus 4 tunni pärast automaatselt välja. Seadme temperatuur sõltub ruumi temperatuurist, pudelite arvust ja valitud temperatuurist. Pidage meeles, et see seade on mõeldud veini jahutamiseks. Seadme maksimaalne temperatuur ei tohi oluliselt ÜLETADA seadistuskoha ümbritseva keskkonna temperatuuri.

5.2 Wi-Fi Juhtnupud

Seadet saab soovi korral juhtida / seadistada äpi ja Wi-Fi kaudu. Laadige oma nutitelefoni või tahvelarvutisse CASO äpp. Täpsemat teavet äpi, tööraadiuse ja paigalduse kohta saate meie veebisaidilt www.casoapp.com/help

5.3 Andmeplaat

Andmeplaadi koos seadme andmetega leiab seadme tagaküljelt.

6 Puhastamine ja hooldustööd

Selles peatükis on toodud olulised juhised seadme puhastamise ja hooldustööde kohta. Seadme kahjustuste vältimiseks ja probleemivaba töö tagamiseks järgige toodud juhiseid.

6.1 Ohutusteave

Tähelepanu!

Enne seadme puhastamist järgige alltoodud ohutusteateid.

- ▶ Enne seadme kasutuselevõttu puhastage see hoolikalt.
- ▶ Lülitage seade enne puhastamist välja ja tõmmake pistik pesast välja. Tühjendage seade.
- ▶ Ärge kasutage kemikaale ega abrasiivseid puhastusvahendeid või lahuseid.
- ▶ Ärge kaapige raskestieemaldatavat mustust ära kõvade esemetega.

6.2 Puhastamine

◆ Sisemus

Peske seadet seestpoolt käesoojas vees niisutatud lapi ja leebetoimelise puhastusvahendiga.

Nipp lõhnade neutraliseerimiseks: peske seadet seestpoolt käesoojas vees niisutatud lapi ja söögisoodalahusega.

Lahuse valmistamiseks võtke umbes 2 spl söögisoodat veerand liitri vee kohta. Pärast seadme sisemuse puhastamist jätke seadme uks lahti, kuni selle sisemus on täitsa kuivanud.

◆ Uksetihend

Seadme tööjõudluse tagamiseks hoidke selle uksetihend puhas.

◆ Korpused

Seadme pealispinda tuleb puhastada leebetoimelise puhastusvahendi ja sooja veega.

Kuivatage pehme, niiske lapiga.

◆ Ventilatsiooniva

Ventilatsiooniva sattuunud tolm jms võib selle blokeerida ja seadme jahutustõhusust vähendada. Vajadusel puhastage ventilatsiooniva tolmuimejaga.

6.3 Seadme kohalt liigutamine

Lülitage seade välja ja tõmmake selle pistik seinapistikupesast välja. Tühjendage seade. Teipige kinni kõik lahtised osad seadme sees.

◆ Kondensatsioonivee anum (K)

Tühjendage kondensatsioonivee anum regulaarselt pesukäsnaaga. Anum asub seadme tagaküljel all paremal.



◆ Käsitsi sulatamine

Sulatage seadet vähemalt iga kuue kuu tagant. Kui avate seadme ust sageli, tuleb seda ka sagedamini sulatada. Lülitage seade välja, kuid ärge tõmmake pistikut pesast välja. Laske seadmel sulada. Pöörake tähelepanu kondensatsioonivee anumale (K) ja eemaldage sulamisel tekkinud kondensatsioonivesi.

Teipige ukсед kinni. Jälgige, et seade oleks transportimise ajal püstiasendis.

7 Veaotsing

Selles peatükis on toodud olulised juhised seadme kasutamise kohta. Ohtude ja kahjustuste vältimiseks järgige alltoodud juhiseid.

7.1 Märkused ohutuse kohta

Tähelepanu!

- ▶ Seadet tohivad remontida ainult kvalifitseeritud elektrikud, kes on saanud tootjalt koolituse.
- ▶ Valesti remonditud seadmed võivad kasutajatele tõsist ohtu kujutada ja seadet kahjustada.

7.2 Veateated ja probleemide lahendamine

Alltoodud tabelis on näidatud levinuimad väikesed tõrked ja viisid nende kõrvaldamiseks.

Probleem	Võimalik põhjus
Seade pole piisavalt külm või ei saavuta reguleeritud temperatuuri.	Kontrollige temperatuuriseadistust. Ümbritsev keskkond võib nõuda kõrgemat seadistust. Seadme ust on liiga tihti avatud. Seadme uks ei ole korralikult kinni. Uksetihend ei kleepu korralikult. Sulatage seade.
Valgustus ei tööta.	Helistage klienditeenindusse.
Seade vibreerib liiga palju või teeb liiga tugevat müra ja seadme uks ei lähe korralikult kinni	Kontrollige, kas seade on tasakaalus. Kontrollige ventilaatorit. Seadme osad on lahti. Seade puutub vastu seinu. Ukse avamispoolt muudeti ja see ei ole korralikult tagasi paigaldatud. Tihend on lõtv. Riivlid ei ole korralikult paigas.
LED-ekraanil ei kuvata midagi. LED-ekraani tõrge - Lo Nupud ei tööta	Helistage klienditeenindusse.
Kompressor ei hakka tööle.	Ruumitemperatuur on soovitud temperatuurist madalam.
Seadme korpusel on udu.	Kui seade on paigaldatud niiskesse ruumi, tekib selle korpusele ja eelkõige klaasuksele udu. See tuleneb õhuniiskuse kokkupuutest seadmega. Pühkige udu kuiva lapiga ära.
Vedeliku heli.	1) See on kompressori hääl, kui see hakkab tööle või lõpetab töötamise. 2) Jahutusaine voolamise hääl jahutussüsteemis. 3) Jahutusaine aurustumise hääl jahutussüsteemis.
Seadmes tekib kondensatsioon.	Seade on väga niiskes keskkonnas või selle uks on kaua lahti olnud või seda on sageli avatud. Pühkige seadme ust ja seinu. Avage seadme ust nii lühikeseks ajaks kui võimalik.
Veakood E2.	Seadistatud temperatuuri ei ole saavutatud. Vajadusel sulatage seade (järgige käsitsi sulatamise peatükis toodud juhiseid).
Veakood CE1.	Wi-Fi ühendus on loodud, kuid puudub internetiühendus
Veakood CE2.	DNS tõrge - marsruuti pilve ei leitud
Veakood CE3.	CASO pilveteenus pole kättesaadav
Veakood CE4.	Wi-Fi-t ei leita, võimalik põhjus on liiga nõrk signaal
Veakood CE5.	Serverivärskendused pole saadaval

Pidage meeles

- ▶ Kui juhiste abil ei õnnestu probleemi lahendada, pöörduge klienditeenindusse.

8 Töökõlbmatu seadme kasutuselt kõrvaldamine

Vanad elektrilised ja elektroonilised seadmes sisaldavad tihti väärtuslikke materjale.

Samuti sisaldavad need aga kahjulikke aineid, mis olid vajalikud nende funktsioonide ja ohutuse tagamiseks.

Olmejäätme hulka visates või sobimatul käitlemisel võivad need olla ohtlikud keskkonnale ja inimtervisele. Seega ärge visake oma vana seadet mingil juhul olmejäätmete hulka.



Pidage meeles

- ▶ Viige vanad elektrilised ja elektroonilised seadmed vastavasse kogumispunkti. Vajadusel küsige teavet kohalikust omavalitsusest, jäätmekäitlusettevõtelt või seadme edasimüjalt.
- ▶ Hoidke vana seadet enne kasutuselt kõrvaldamist lastele ohutult. Enne vana seadme kasutuselt kõrvaldamist võtke sellelt uks küljest, kuid jätke riivlid oma kohale, et lastel poleks nii lihtne sinna sisse ronida.
- ▶ Seadmes on tuleohtlik gaas. Selline tuleohtlik materjal tuleb kasutuselt kõrvaldada vastavalt kehtivatele eeskirjadele.

9 Garantii

Anname sellele tootele alates ostukuupäevast 2-aastase garantii tootmis- või materjalavigade osas.

See garantii ei mõjuta teie seaduslikke garantiioigusi vastavalt Saksamaa tsiviilseaduse §-le 439. Garantii ei hõlma kahjustusi, mille põhjus on seadme sobimatu käsitlemine või kasutamine. Samuti ei kuulu garantii alla torked, mis mõjutavad seadme funktsioone ja väärtust vaid minimaalselt.

Me ei vastuta kuluvate osade ega transpordikahjustuste eest ega kahjustuste ees, mis tulenevad sellest, et seadet on remontinud meie poolt volitamata isik. Seade on mõeldud kasutamiseks kodumajapidamises.

Kommertseesmärgil kasutamise korral kehtib seadme garantii vaid niikaua, kuni seadme koormus vastab kodumajapidamise koormusele. Seade ei ole mõeldud kasutamiseks täiendaval kommertseesmärgil.

Õigustatud kaebuse korral remondime seadme või vahetame selle välja uue vastu.

Ilmselgetest vigadest tuleb teada anda 14 päeva jooksul alates seadme kohaletoometamisest.

Hilisemaid pretensioone ei arvestata.

Garantiinõude esitamiseks võtke meiega enne seadme kohaletoometamist ühendust (kindlasti esitage ka ostu tõendav dokument).

10 Tehnilised andmed

Nimi	WineExclusive 24 Smart
Tootenumber	718
Võimsus	60 W
Keskmine energiakulu päevas	0,372kW.h/24h
Energiakulu päevas ümbritseva keskkonna temperatuuril 16 ° C	0,128kW.h/24h
Energiakulu päevas ümbritseva keskkonna temperatuuril 32 ° C	0,616kW.h/24h
Ühenduskoht	220- 240 V; 50 Hz
Välismõõtmed (laius / kõrgus sügavus)	400 x 875 x 585 mm
Pudelid	24 pudelit
Kaal	37 kg
WLAN / WIFI	IEEE 802.11 b/g/n
Sagedus	2,4 - 2,4835 GHz
Kliimaklass	ST

Hooldustöökoode: Renerki Kaubanduse OÜ, Tel. 640 6400, klienditeenindus@renerk.ee, Avatud E-R 9:00-18:00

Maaletooja: Sandmani Grupi AS, Laki põik 6, Tallinn 12918