

Руководство по эксплуатации Холодильник для вина

WineExclusive 24 Smart (718)



69.1 Общие указания.....	121
69.2 Информация о данном руководстве.....	121
69.3 Предупредительные указания.....	121
69.4 Ограничение ответственности.....	122
69.5 Защита авторского права	122
69.6 Декларация соответствия ЕС.....	122
70 Безопасность	122
70.1 Использование по назначению	123
70.2 Общие указания по безопасности	123
70.3 Источники опасности	124
70.3.1 Риск возгорания / Использование горючих материалов. Опасность ожога или взрыва.....	124
70.3.2 Опасность поражения электрическим током.....	125

71 Ввод в эксплуатацию	126
71.1 Указания по безопасности.....	126
71.2 Объем поставки и транспортный осмотр.....	126
71.3 Распаковка.....	126
71.4 Утилизация упаковки.....	127
71.5 Установка.....	127
71.5.1 Требования к месту установки:.....	127
71.5.2 Ножки.....	128
71.5.3 Установка ручки.....	128
71.5.4 Полки.....	128
71.5.5 Снятие полки.....	128
71.6 Подключение к сети.....	129
72 Конструкция и функциональное назначение	130
72.1 Общий вид.....	130
73 Эксплуатация и функционирование	130
73.1 Элементы управления и дисплей.....	130
73.2 Управление WiFi.....	131
73.3 Паспортная табличка.....	131
74 Очистка и уход	131
74.1 Информация по безопасности.....	131
74.2 Очистка.....	132
74.3 Перемещение прибора.....	133
75 Устранение неисправностей	133
75.1 Указания по безопасности.....	133
75.2 Причины возникновения и способы устранения неисправностей.....	133
76 Утилизация отслужившего прибора	134
77 Гарантия	135
78 Технические характеристики	136

69 Руководство по эксплуатации

69.1 Общие указания

Пожалуйста, прочитайте информацию, содержащуюся в данном Руководстве по эксплуатации, чтобы быстро ознакомиться с прибором и в полном объеме использовать все его функции.

Ваш холодильник для вина WineExclusive прослужит Вам долгие годы при надлежащем использовании и уходе. Желаем приятного пользования!

69.2 Информация о данном руководстве

Данное Руководство по эксплуатации является составной частью холодильника для вина WineExclusive (в дальнейшем именуемого «прибор») и содержит важные указания по вводу в эксплуатацию, технике безопасности, использованию по назначению, а также уходу за прибором. Руководство по эксплуатации должно всегда находиться вблизи прибора. Его необходимо прочесть всем лицам, осуществляющим:

- ввод в эксплуатацию,
- использование,
- устранение неисправностей и/или
- очистку прибора.

Сохраните данное Руководство по эксплуатации, при передаче прибора другому лицу передайте вместе с ним Руководство по эксплуатации.

69.3 Предупредительные указания

В данном Руководстве по эксплуатации используются следующие предупредительные указания:

▲GEFAHR

ОПАСНОСТЬ

Предупредительное указание этой степени опасности обозначает угрозу опасной ситуации. Если опасная ситуация не будет предотвращена, это может привести к смерти или тяжелым травмам.

- ▶ Во избежание опасности смерти или тяжелых травм людей необходимо следовать инструкциям в данном предупредительном указании.

▲WARNUNG

ПРЕДУПРЕЖДЕНИЕ

Предупредительное указание этой степени опасности обозначает возможность опасной ситуации. Если опасная ситуация не будет предотвращена, это может привести к тяжелым травмам.

- ▶ Во избежание опасности травм людей необходимо следовать инструкциям в данном предупредительном указании.

▲VORSICHT

ОСТОРОЖНО

Предупредительное указание этой степени опасности обозначает возможность опасной ситуации. Если опасная ситуация не будет предотвращена, это может привести к легким или умеренно тяжелым травмам.

- ▶ Во избежание опасности травм людей необходимо следовать инструкциям в данном предупредительном указании.

Указание обозначает дополнительную информацию, облегчающую обращение с прибором.

69.4 Ограничение ответственности

Вся содержащаяся в данном Руководстве по эксплуатации техническая информация, данные и указания по установке, эксплуатации и уходу за прибором соответствуют актуальному уровню наших знаний на момент печати и учитывают весь наш опыт и знания. Сведения, рисунки и описания, содержащиеся в данном Руководстве по эксплуатации, не могут являться основанием для заявления каких-либо претензий.

Производитель не несет ответственности за ущерб, возникший вследствие:

- несоблюдения указаний, содержащихся в Руководстве по эксплуатации;
- использования прибора не по назначению;
- неквалифицированного ремонта;
- технических изменений, модификаций прибора;
- использования не разрешенных запчастей.

Мы не рекомендуем осуществлять какие-либо модификации прибора, в случае модификаций гарантия становится недействительной.

Перевод осуществляется самым добросовестным образом. Однако мы не несем ответственности за ошибки в переводе, даже если перевод был выполнен нами или по нашему заказу. Наши обязательства ограничиваются только оригинальным немецким текстом.

69.5 Защита авторского права

Данная документация защищена авторским правом.

Braukmann GmbH сохраняет за собой все права, в том числе право на фотомеханическое воспроизведение, копирование и распространение посредством особых способов (например, обработка данных, носители данных, сети передачи данных), в том числе частичное.

Мы оставляем за собой право на внесение изменений в содержание, а также на внесение технических изменений.

69.6 Декларация соответствия ЕС

Компания Braukmann GmbH заявляет, что тип радиооборудования [718] соответствует Директиве 2014/53 / EU. Полный текст декларации соответствия ЕС доступен по следующему адресу в Интернете: <http://www.caso-design.de/nc/service/dokumente-download/>

70 Безопасность

В этой главе Вы получите важные указания по безопасности при обращении с прибором. Данный прибор соответствует установленным правилам техники безопасности. Однако ненадлежащая эксплуатация прибора может привести к травмам людей и причинению материального ущерба.

70.1 Использование по назначению

Этот прибор предназначено только для использования в домашних условиях в закрытых помещениях для охлаждения вина и других напитков. Использование для другой цели или для цели, выходящей за рамки данного описания, считается несовместимым с предполагаемым или использованием не по назначению.

▲ WARNUNG ПРЕДУПРЕЖДЕНИЕ

Опасность вследствие использования не по назначению!

При использовании не по назначению и/или использовании, отличном от указанного в Руководстве по эксплуатации, от прибора могут исходить определенные опасности.

- ▶ Используйте прибор только по назначению.
- ▶ Соблюдайте принципы и методы, описанные в данном Руководстве по эксплуатации.

Претензии и требования любого рода в связи с ущербом, причиненным вследствие использования прибора не по назначению, исключены. Все риски несет пользователь.

70.2 Общие указания по безопасности

HINWEIS ПРИМЕЧАНИЕ

В целях обеспечения безопасного обращения с прибором следуйте нижеприведенным общим указаниям по безопасности:

- ▶ Перед использованием проверьте прибор на наличие видимых внешних повреждений. Никогда не вводите поврежденный прибор в эксплуатацию.
- ▶ Если шнур питания или вилка повреждены, их должен заменить производитель или его сервисный агент, чтобы избежать опасности.
- ▶ Этот прибор могут использовать дети в возрасте 8 лет и старше, если они находятся под присмотром или были проинструктированы о безопасном использовании прибора и понимают возможные опасности.
- ▶ Дети должны чистить и обслуживать прибор только в возрасте 8 лет и под присмотром взрослых. Детям не разрешается играть с прибором.
- ▶ Храните прибор и его соединительный кабель в недоступном месте для детей возраста до 8 лет.

HINWEIS**ПРИМЕЧАНИЕ**

- ▶ Прибор могут использовать люди с ограниченными физическими, сенсорными или умственными способностями или с отсутствием опыта и / или знаний об их использовании, если они находятся под присмотром или были проинструктированы о безопасном использовании прибора и понимают возникающие опасности.
- ▶ Только отделы обслуживания клиентов, уполномоченные производителем, могут выполнять ремонт прибора, в противном случае гарантийные обязательства будут аннулированы в случае любых последующих повреждений. Неправильно выполненный ремонт может стать причиной серьезной опасности для пользователя.
- ▶ Неисправные компоненты всегда следует заменять оригинальными запасными частями. Только такие детали гарантируют соблюдение требований безопасности.

70.3 Источники опасности**70.3.1 Риск возгорания / Использование горючих материалов. Опасность ожога или взрыва.****▲GEFAHR****ОПАСНОСТЬ**

В случае неправильного использования прибора существует опасность ожога и взрыва из-за избыточного давления.

Во избежание ожогов или взрыва соблюдайте следующие указания по технике безопасности:

Предупреждение: риск возгорания / использование легковоспламеняющихся материалов.



- ▶ Не храните в этом приборе взрывоопасные вещества, например, аэрозольные баллончики с легковоспламеняющимся газом.
- ▶ Газ внутри прибора, легко воспламеняется.
- ▶ Не повредите охлаждающий контур прибора.
- ▶ Не используйте электрические устройства внутри прибора.
- ▶ Не используйте механические устройства или другие средства для ускорения процесса размораживания.
- ▶ Никогда не используйте прибор для хранения или сушки легковоспламеняющихся материалов.
- ▶ Никогда не очищайте детали прибора горючими жидкостями. Пары могут создать опасность пожара или взрыва.
- ▶ Не храните и не используйте бензин или другие легковоспламеняющиеся пары и жидкости вблизи этого или любого другого прибора. Пары могут создать опасность пожара или взрыва.

70.3.2 Опасность поражения электрическим током

Смертельная опасность из-за поражения электрическим током! Прикосновение к токоведущим проводам или узлам может привести к смертельной опасности!

Во избежание опасности поражения электрическим током соблюдайте следующие указания по технике безопасности:

▲GEFAHR**Опасность**

- ▶ Не используйте этот прибор, если у него поврежден кабель или вилка, если он не работает должным образом или если он был поврежден или упал. Если шнур питания или вилка повреждены, их должен заменить производитель или его сервисный агент, чтобы избежать опасности.
- ▶ Ни при каких обстоятельствах не открывайте корпус прибора. При прикосновении к токоведущим соединениям и изменении электрической или механической конструкции существует опасность поражения электрическим током. Кроме того, на приборе также могут возникать функциональные неисправности.

71 Ввод в эксплуатацию

В данной главе Вы получите указания по вводу прибора в эксплуатацию. Во избежание опасностей и повреждений следуйте данным указаниям.

71.1 Указания по безопасности

▲WARNING**ПРЕДУПРЕЖДЕНИЕ**

- ▶ Запрещается использовать упаковочные материалы для игры. Существует опасность удушья.
- ▶ Транспортируйте, распаковывайте и используйте два человека для установки прибора из-за его большого веса.

71.2 Объем поставки и транспортный осмотр

Как правило, Wine Exclusive поставляется со следующими компонентами:

- Wine Exclusive с оборудованием Wi-Fi
- 6 деревянных полок
- Руководство по эксплуатации с ручкой и винтами

HINWEIS**Примечание**

- ▶ Проверьте комплектность поставки и отсутствие видимых повреждений.
- ▶ Немедленно уведомите перевозчика, страховую компанию о любых неполных поставках или повреждениях в результате неправильной упаковки или транспортировки.

71.3 Распаковка

Чтобы распаковать прибор, действуйте следующим образом:

- Выньте прибор из коробки и удалите упаковочный материал.
- Винный холодильник следует перемещать только в вертикальном положении.

-
- Очистите внутреннюю поверхность мягкой тканью теплой водой.
 - Не менее чем через 24 часа, подключите прибор к розетке, затем поместите в прибор винные бутылки или напитки.

HINWEIS

Примечание

- ▶ Снимайте синюю защитную пленку только незадолго до установки прибора в том месте, где оно будет использоваться, во избежание царапин и скопления грязи.

71.4 Утилизация упаковки

Упаковка защищает прибор от повреждений при транспортировке. Упаковочные материалы выбраны с учетом экологических требований и соображений, связанных с переработкой, и поэтому могут быть переработаны. Возврат упаковки обратно в материальный цикл позволяет сэкономить сырье и уменьшить количество накопленных отходов. Все упаковочные материалы, которые больше не требуются, отправьте в пункты приема вторичной переработки «Зеленая точка» для утилизации.



HINWEIS

Примечание

- ▶ По возможности сохраните оригинальную упаковку прибора на время гарантийного срока прибора, чтобы прибор можно было надлежащим образом упаковать в случае претензии по гарантии.

71.5 Установка

71.5.1 Требования к месту установки:

Чтобы обеспечить безопасную и бесперебойную работу прибора, место установки должно соответствовать следующим требованиям:

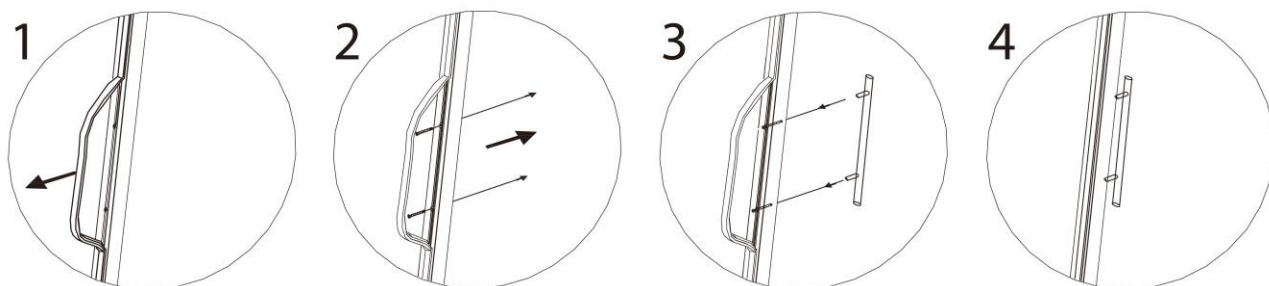
- Поставьте прибор на пол, достаточно прочный, чтобы выдержать его при полной загрузке.
- Размещайте прибор вдали от прямых солнечных лучей и источников тепла (плита, обогреватель, радиатор и т. д.). Прямые солнечные лучи могут повлиять на акриловое покрытие, а источники тепла могут увеличить потребление электроэнергии.
- Этот прибор не предназначен для использования в гараже или для любой другой установки вне помещения.
- Не устанавливайте прибор в горячей, влажной или очень влажной среде или рядом с легковоспламеняющимися материалами.
- Для правильной работы прибору требуется достаточный поток воздуха. Оставьте вокруг прибора зазор 15 см.
- **ПРЕДУПРЕЖДЕНИЕ!** Не закрывайте вентиляционные отверстия в корпусе прибора.
- Электрическая розетка должна быть легко доступна, чтобы шнур питания можно было легко отсоединить в случае аварии.
- Установка и сборка этого прибора в нестационарных местах установки (например, на кораблях) должны выполняться специализированными компаниями / электриками при условии, что они гарантируют предпосылки для безопасного использования этого прибора.
- В целях экономии энергии убедитесь, что дверца закрыта при включении прибора.

71.5.2 Ножки

Прибор поставляется с 3 большими опорными ножками и одной маленькой регулируемой ножкой. Для выравнивания прибора расположите регулируемую ножку таким образом, чтобы прибор стоял горизонтально и не опрокидывался.

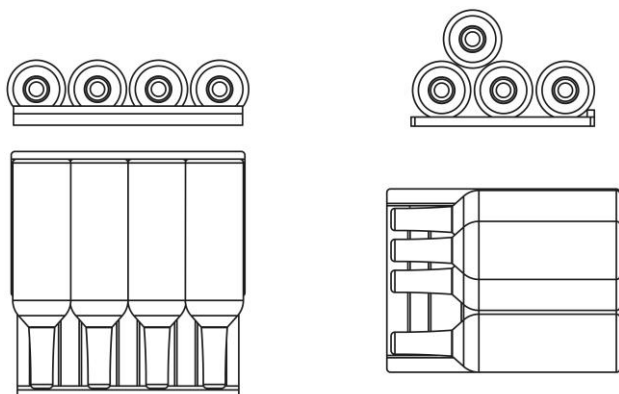
71.5.3 Установка ручки

Прибор поставляется с металлической ручкой из нержавеющей стали. Для установки просто прикрутите ее к двери прилагаемыми шурупами. Для этого сдвиньте резиновое уплотнение с обратной стороны дверцы в сторону, чтобы открыть просверленные отверстия. Используйте прилагаемые винты, чтобы установить ручку на дверь. Затем снова установите резиновое уплотнение в правильное положение.



71.5.4 Полки

Каждую полку можно снять для хранения бутылок большего размера.



Обычная полка

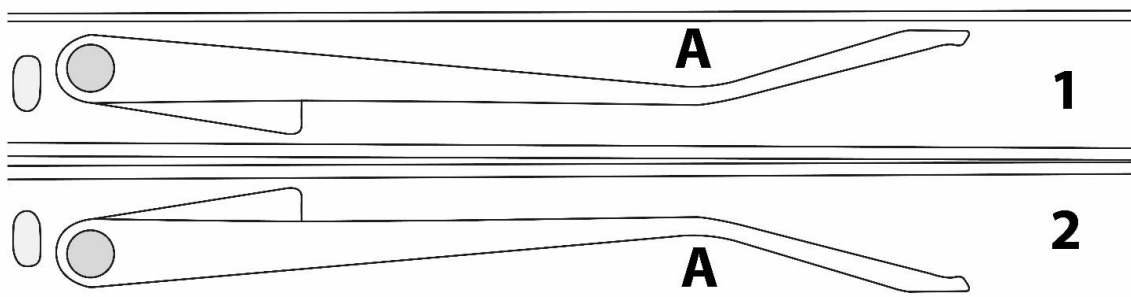
Нижняя полка

71.5.5 Снятие полки

Уберите все бутылки с полок.

Удаление неподвижных полок: Осторожно выдвигайте полку до тех пор, пока это больше не станет возможным. Посмотрите на направляющую полки сбоку. Вы видите рычаг.

Есть 2 позиции



1 = внизу - сбросьте давление в точке А вверх

2 = вверх - сброс с давлением в точке А вниз

Захватите направляющую одним пальцем и измените положение рычага, нажав на рычаг. Удерживая это новое положение рычага надлежащим образом с обеих сторон полки, затем вытяните полку.

Установка полок: Вставьте полку обратно в направляющую и медленно надавите на нее, пока она не встанет на место со щелчком.

HINWEIS

Примечание

- ▶ Перед хранением бутылок убедитесь, что полки плотно встали на свои места.
- ▶ Любую из полок можно снять для размещения бутылок большего размера.
- ▶ Разложите бутылки по полкам максимально равномерно, чтобы вес не концентрировался в одной точке и убедитесь, что ваши бутылки не касаются задней стенки холодильника.

71.6 Подключение к сети

Для обеспечения безопасной и бесперебойной работы прибора необходимо соблюдать следующие инструкции по электрическому подключению:

- Перед подключением прибора сравните данные подключения (напряжение и частота) на паспортной табличке с данными вашей электрической сети. Эти данные должны быть согласованы во избежание повреждений прибора. В случае сомнений обратитесь к квалифицированному электрику.
- Для соединения прибора с электрической сетью можно использовать удлинительный кабель длиной 3 метра (макс.) с поперечным сечением 1,5 мм². Использование нескольких вилок или переходников запрещено из-за связанной с этим опасности возгорания.
- Убедитесь, что шнур питания не поврежден и не прокладывался под или над горячими или острыми поверхностями.
- Этот прибор не предназначен для установки в доме на колесах или использования с инвертором.
- Электрическая розетка должна быть защищена предохранительным выключателем на 16 А.
- Электробезопасность прибора гарантируется только в том случае, если прибор подключен к правильно установленной системе защитных проводов. В случае сомнений поручите квалифицированному электрику проверить установку в доме. Производитель не несет ответственности за повреждения, вызванные отсутствием или повреждением защитного провода.

72 Конструкция и функциональное назначение

В этой главе Вы получите важные указания по конструкции и функциональному назначению прибора.



72.1 Общий вид

- 1 верхняя панель управления
- 2 полки (6 шт.)
- 3 нижняя панель управления
- 4 замок
- 5 верхняя крышка петли
- 6 уплотнитель двери
- 7 дверь (запираемая)



73 Эксплуатация и функционирование

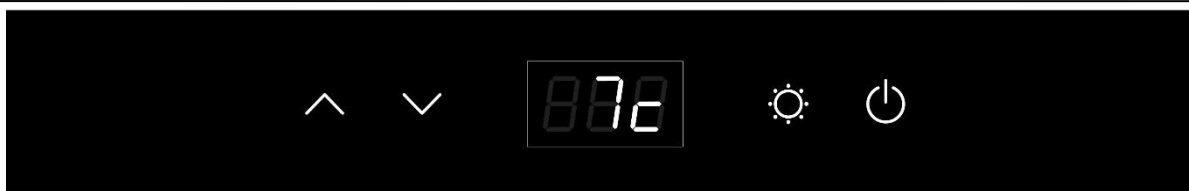
В этой главе Вы получите важные указания по эксплуатации прибора.





73.1 Элементы управления и дисплеи

HINWEIS

Примечание

- ▶ С помощью кнопок  и  установите температуру для обеих зон в диапазоне 5-20 ° C.
- ▶ Рекомендуемые температуры: красное вино: 12 ° C - 16 ° C и белое вино 6 ° C - 10 ° C.
- ▶ Наилучшие результаты охлаждения и потребления прибора достигаются при рекомендуемой температуре окружающей среды 16-20 ° C.
- ▶ Когда обе зоны - верхняя и нижняя - работают, температура верхней зоны должна быть ниже или равна температуре нижней зоны.
- ▶ В случае большой разницы температур между обеими зонами потребление энергии прибором может быть выше, как указано в технических характеристиках.



Если нажать кнопку включения: Верхняя зона -> прибор включается Нижняя зона -> нижняя зона включается / выключается. Когда горит светодиод - прибор работает. При нажатии на  и  в течение 5 секунд режим отображения температуры изменится между ° C и ° F. Вы можете установить температуру по своему желанию: С  и  вы можете регулировать температуру с шагом 1 ° C от 5 до 20 ° C.



Вы можете включить или выключить внутреннее освещение, нажав кнопку «Освещение». Свет выключится автоматически через 4 часа для экономии энергии. Температура в приборе зависит от температуры в помещении, количества бутылок и выбранной температуры. Учтите, что ваш прибор предназначен для охлаждения вина. Максимальная температура, которая может быть достигнута внутри прибора, не может быть значительно ВЫШЕ температуры окружающей среды в месте установки.

73.2 Управление WiFi

При желании прибором можно также управлять / программировать используя приложение через Wi-Fi. Загрузите приложение CASO на свой смартфон или планшет. Подробную информацию о приложении, настройке и инструкции по установке можно найти на нашем веб-сайте www.casoapp.com/help.

73.3 Паспортная табличка

Паспортная табличка с данными о подключении и характеристиках находится на задней стороне прибора.

74 Очистка и уход

В этой главе содержатся важные замечания по очистке и техническому обслуживанию прибора. Пожалуйста, соблюдайте примечания, чтобы предотвратить повреждения из-за неправильной очистки прибора и обеспечить безотказную работу.

74.1 Информация по безопасности

▲VORSICHT Осторожно

Прежде чем приступить к очистке прибора, обратите внимание на следующие указания по безопасности:

- ▶ Перед вводом в эксплуатацию тщательно очистите прибор.
- ▶ Перед очисткой выключите прибор и выньте вилку из розетки. Удалите все содержимое.

▲VORSICHT Осторожно

- ▶ Не используйте агрессивные или абразивные чистящие средства или растворители.
- ▶ Не соскребайте стойкие загрязнения твердыми предметами.

74.2 Очистка

◆ Внутреннее пространство

Вымойте внутреннюю часть влажной тканью, смоченной теплой водой и небольшим количеством мягкого моющего средства.

Совет по нейтрализации запахов: промойте внутреннюю часть влажной тканью, смоченной теплой водой и раствором пищевой соды. Раствор должен быть примерно 2 столовых ложки пищевой соды на четверть воды. После очистки внутреннего пространства оставьте дверцу прибора открытой до полного высыхания прибора.

◆ Дверной уплотнитель

Обязательно держите дверной уплотнитель в чистоте, чтобы прибор работал эффективно.

◆ Корпус

Корпус следует мыть мягким моющим средством и теплой водой. Для сушки используйте мягкую влажную ткань.

◆ Вентиляционное отверстие

Пыль или что-либо еще может заблокировать вентиляционное отверстие и снизить эффективность охлаждения прибора. При необходимости пропылесосьте вентиляционное отверстие.

◆ Емкость для водяного конденсата (К)

Регулярно удаляйте конденсат губкой из емкости для конденсата. Емкость находится на тыльной стороне прибора справа внизу. Снимите металлическую крышку и снова прикрутите ее.



◆ Ручное размораживание

Пожалуйста, разморозьте прибор не реже одного раза в 6 месяцев. Если вы часто открываете дверцу прибора, вам нужно чаще проводить размораживание. Выключите питание, но не вынимайте вилку из розетки. Дайте прибору разморозиться вручную. Обратите внимание на емкость для конденсата (К) и удалите конденсат во время размораживания.

74.3 Перемещение прибора

Сначала выключите прибор, а затем отключите его от розетки. Удалите все содержимое. В целях безопасности зафиксируйте все незакрепленные предметы внутри прибора. Заклейте дверь. Убедитесь, что винный холодильник во время транспортировки находится в вертикальном положении.

75 Устранение неисправностей

В этой главе содержатся важные замечания по работе с прибором. Во избежание опасностей и повреждений соблюдайте следующие указания:

75.1 Указания по безопасности

▲VORSICHT Осторожно

- ▶ Только квалифицированные электрики, прошедшие обучение у производителя, могут выполнять ремонт электрического оборудования.
- ▶ Неправильно выполненный ремонт может стать причиной серьезной опасности для пользователя и повреждения прибора.

75.2 Причины возникновения и способы устранения неисправностей

Нижеприведенная таблица поможет Вам при локализации и устранении небольших неисправностей.

Неисправность	Возможная причина
Ваш прибор недостаточно холоден или не достигает заданной температуры:	Проверьте настройку контроля температуры. Для внешней среды может потребоваться более высокая настройка. Дверь открывается слишком часто. Дверь закрыта не полностью. Уплотнение двери не закрывается должным образом. Разморозьте прибор.
Свет не работает	Свяжитесь с сервисным центром
Вибрация и слишком сильный шум, дверь не закрывается должным образом	Убедитесь, что винный холодильник выровнен. Проверить вентилятор. Компоненты болтаются. Прибор касается стены. Дверь перевернута и неправильно установлена. Полки не на своих местах.
Светодиод не может отображаться Ошибка светодиодного дисплея – Lo Кнопки не работают	Свяжитесь с сервисным центром.
Компрессор не запускается	Температура в помещении ниже нужной вам температуры.

Конденсат на поверхности прибора	Поверхность прибора, особенно стеклянная дверца может быть покрыта изморозью, если прибор находится в помещении с высокой влажностью. Это связано с тем, что влага попадает в его корпус. Пожалуйста, протрите прибор сухой тканью
Слышен звук текущей жидкости	<ol style="list-style-type: none"> 1. Это звук компрессора при начале или окончании его работы 2. Это звук хладагента 3. Это звук испарения хладагента
Внутри прибора обнаружен конденсат	Возможно, прибор установлен в помещении с высокой влажностью, либо дверь прибора была открытой в течение длительного, либо вы часто открываете дверцу. Протрите дверь и стены. Открывайте дверь как можно реже.
Код ошибки E2	Желаемая температура не достигается. При необходимости разморозьте прибор (следуйте советам по размораживанию вручную в главе «Очистка»).
Код ошибки CE1	Соединение Wi-Fi установлено, но нет подключения к Интернету
Код ошибки CE2	Ошибка DNS - Маршрут в облако не найден
Код ошибки CE3	Облачный сервер CASO недоступен
Код ошибки CE4	Wi-Fi не найден, возможная причина слишком слабый сигнал
Код ошибки CE5	Сервер обновлений недоступен

HINWEIS

Примечание

- Если вы не можете решить проблему с помощью описанных выше шагов, обратитесь в службу поддержки клиентов.

76 Утилизация отслужившего прибора

Старые электрические и электронные приборы часто все еще содержат ценные материалы. Однако они также содержат повреждающие вещества, необходимые для их функциональности и безопасности. Если бы они были выброшены вместе с перерабатываемыми отходами или с ними неправильно обращались, они могли нанести вред здоровью человека и окружающей среде. Поэтому ни при каких обстоятельствах не выбрасывайте старый прибор в неподлежащие переработке отходы.



HINWEIS

Примечание

- Используйте пункт сбора, расположенный в вашем городе, для возврата и утилизации старых электрических и электронных приборов. При необходимости обратитесь в вашу мэрию, местную службу вывоза мусора или к вашему дилеру за информацией.

- ▶ Убедитесь, что ваш старый прибор хранится в безопасном месте вдали от детей, пока его не заберут: Перед тем, как выбросить старый прибор, снимите дверцы и оставьте полки на месте, чтобы дети не могли легко залезть внутрь.
- ▶ Газ внутри прибора легко воспламеняется. Утилизация этого легковоспламеняющегося материала должна производиться в соответствии с национальными правилами.

77 Гарантия

Мы предоставляем 24-месячную гарантию на этот прибор, начиная с даты продажи, на дефекты, связанные с производственными дефектами или дефектами материала. Гарантия не распространяется на повреждения, возникшие в результате неправильного обращения или использования, а также неисправности, которые лишь незначительно влияют на работу или стоимость прибора. Расходные материалы, повреждения при транспортировке, поскольку мы не несем за них ответственности, а также повреждения, возникшие в результате любого ремонта, который не был выполнен нами, также исключаются из гарантийных прав. Этот прибор предназначен для использования в домашних условиях и имеет соответствующий уровень производительности. Любое использование в коммерческих ситуациях покрывается гарантией только в той степени, в которой оно было бы сопоставимо со стрессами, возникающими при использовании в домашних условиях. Он не предназначен для дополнительного коммерческого использования. В случае обоснованных претензий мы по своему усмотрению отремонтируем неисправный прибор или заменим его исправным. О любых неурегулированных неисправностях необходимо сообщать в течение 14 дней с момента доставки. Все дальнейшие претензии исключены. Чтобы обеспечить соблюдение гарантийных требований, свяжитесь с нами перед возвратом прибора (всегда предоставляйте нам подтверждение покупки).

78 Технические характеристики

Наименование	WineExclusive 24 Smart
Артикул	718
Питание	60Вт
Среднесуточное потребление энергии	0.372 кВтч/24ч
Суточное потребление энергии при температуре окружающей среды 16°C	0.128 кВтч/24ч
Суточное потребление энергии при температуре окружающей среды 32°C	0.616 кВтч/24ч
Подключение	220 – 240 В; 50 Гц
Внешние габариты (Ш / В / Г)	400 x 875 x 585 мм
Количество бутылок	24 бутылки
Вес	37 кг
WLAN / WIFI	IEEE 802.11 b/g/n
Диапазон частот	2.4 - 2.4835 ГГц
Климатический класс	ST