

Hisense

life reimagined

Pesumasin

KASUTUSJUHEND

Enne seadme kasutamist lugege see kasutusjuhend hoolikalt läbi ja hoidke alles edaspidiseks kasutamiseks.

WF5I1045BWQ

WF5I1045B*Q

ET

Eesti

Suur tänu, et valisite meie toote!

- Paigaldage see ja kasutage seda õigesti. Ärge kasutage seda masinpesuks sobimatu pesu pesemiseks.
- Juhendis toodud pildid on illustratiivsed. Välimus, pealetrükid ja muud üksikasjad sõltuvad tegelikust tootest.
- Seame prioriteediks tehnilise innovatsiooni. Seadme üldise toimivuse parandamiseks tehakse tehnilisi muudatusi neist ette teatamata.
- See toode on mõeldud ainult koduseks kasutamiseks.

Allpool on üles loetud juhendis kasutatavad sümbolid.



Teave, nõuanded, nipid ja soovitused



HOIATUS - üldine oht



HOIATUS - elektrilöögioht



HOIATUS - kuum pind



HOIATUS - tuleoht



Lugege juhend hoolikalt läbi.

SISU

4 OHUTUSNÕUDED 10 TOOTE KIRJELDUS 11 Tehnilised andmed	SISSEJUHATUS
12 PAIGALDAMINE JA ÜHENDAMINE 12 Pakend/pakkimine 14 Transpordikruvide/-varraste eemaldamine 15 Paigalduskoht 15 Reguleeritavad jalad 15 Paigalduskaugused 16 Veevõrguga ühendamine 19 Vee väljalaskevooliku ühendamine ja kinnitamine 20 Vooluvõrguga ühendamine 21 Transportimine pärast paigaldamist 22 ENNE SEADME ESIMEST KASUTAMIST	ETTEVALMISTUS ESIMESEKS KASUTAMISEKS
27 PROGRAMMID JA FUNKTSIOONID 28 Programmide tabel 30 Lisasätted ja -funktsioonid 37 Programmi käivitamine 37 Programmi lõpp 38 PROGRAMMI KATKESTAMINE JA MUUTMINE 40 HOOLDUS JA PUHASTAMINE 40 Pesuaine sahtli puhastamine 41 Veevooliku, puhastusaine sahtli ümbrise ja kummist luugitihendi puhastamine 42 Pumba filtri puhastamine 43 Sisselaskefiltri puhastamine 43 Välispinna puhastamine	PESUETAPID PUHASTAMINE JA HOOLDUS
44 TÕRKEOTSING 47 VEAKOODID JA TÕRKEOTSING 48 HOOLDUS 48 KASUTUSSOOVITUSED 49 PLEKKIDE EEMALDAMINE 51 KÕRVALDAMINE 52 KULUTABEL	TÕRKEOTSING MUU

OHUTUSNÕUDED



Enne seadme kasutamist lugege see kasutusjuhend hoolikalt läbi.

Ärge kasutage seadet ilma seda juhendit mõistmata või lugemata.

Juhend kehtib mitme mudeli kohta. Seetõttu võib see kirjeldada funktsioone, mida teie seadmel ei ole.

Juhiste eiramine või seadme ebaõige kasutamine võib kahjustada pesu ja tehnikat või põhjustada kehavigastusi.

Hõlpsaks juurdepääsuks hoidke kasutusjuhendit seadme lähedal.

See seade on mõeldud kasutamiseks kodumajapidamises.

Kui seadet kasutatakse professionaalselt, kasumi teenimiseks või tavapärasest suurema koormusega või kui seadet kasutab isik, kes ei ole tarbija, kohaldatakse asjakohaste õigusaktidega nõutud lühimat garantiiaega.

Seade ei ole mõeldud kasutamiseks piiratud füüsiliste, sensoorsete või vaimsete võimetega ning kogemusteta ja teadmisteta isikutele (sh lastele), välja arvatud juhul, kui nad tegutsevad nende ohutuse eest vastutava isiku järelevalvel ja juhendamisel seadme kasutamise asjus.

Lapsi tuleb jälgida, et nad ei mängiks seadmega.

Alla 3-aastased lapsed tuleb hoida seadmest eemal, välja arvatud juhul, kui nad on pideva järelevalve all.

Seda seadet võivad kasutada lapsed alates 8. eluaastast ja isikud, kellel on vähenenud füüsilised, sensoorsed või vaimsed võimed või kellel puuduvad kogemused ja teadmised, kui nad tegutsevad järelevalve all või neid on juhendatud seadme ohutu kasutamise asjus ja nad mõistavad seadmega seotud ohte.

Lapsed ei tohi seadmega mängida. Lapsed ei tohi ilma järelevalveta seadet puhastada ja hooldada.

Mõne töotsükli puhul on kuivade riiete maksimaalne kogus pesemisel (10,5 kg).

Soovitav maksimaalne riiete kogus võib iga programmi puhul erineda. Optimaalsete tulemuste saamiseks vt PROGRAMMIDE TABEL.

Seadme ühendamiseks veetorustikuga kasutage kindlasti kaasasolevat voolikut ja tihendeid. Veerõhk peab olema vahemikus 0,1–1 MPa (1–10 bar; 1–10 kp/cm²; 10–100 N/cm²).

Seadme veetorustikuga ühendamiseks kasutage alati uut voolikut, ärge taaskasutage vana voolikut.

Aluses olevate ventilatsioonivahetega seadme puhul ei tohi vaip ventilatsioonivahetid kinni katta.

Kui toitekaabel on kahjustatud, peab selle välja vahetama tootja, tema esindaja või sarnase kvalifikatsiooniga isik.

ELEKTRIOHUTUS

See seade vastab asjakohastele ohutusstandarditele.

Enne seadme vooluvõrguga ühendamist oodake vähemalt 2 tundi, et seade saavutaks toatemperatuuri.

Seadet peab laskma parandada volitatud teeninduskeskuses, kus kasutatakse ainult volitatud tootjate heakskiidetud varuosi. Kõiki ohutuse või toimivusega seotud remondi- või hooldustöid peavad tegema vastava väljaõppega spetsialistid.

Ärge püüdke seadet ise parandada. Kvalifitseerimata töötajate tehtud remont võib põhjustada kehavigastusi või tõsist kahju. Pöörduge kohalikku teeninduskeskuse ja nõudke alati originaalvaruosade kasutamist.

Ärge püüdke seadet kasutada, kui see on kahjustatud, defektne, osaliselt lahti võetud või selle osad (sh juhtmed või pistikud) puuduvad või on kahjustatud.

Ärge painutage toitekaablit liigselt ega toetage sellele raskeid esemeid.

Ärge puhastage seadet seest ega väljast surveveega.

Üleujutuse korral eemaldage toitepistik vooluvõrgust ja võtke ühendust müügijärgse teeninduskeskusega.

Kuivatusfunktsiooniga mudelitel lülitatakse kütteseade automaatselt välja, et vältida ülekuumenemist. Kütteseade lülitub automaatselt välja, kui temperatuur ületab ohutusläve, ja lülitub taas sisse, kui temperatuur langeb alla läve.

Ärge ühendage seamega pikenduskaablit või vooluadapterit. Ärge ühendage seadet vooluvõrguga pikenduskaabli abil.

Ärge ühendage seadet elektripardli või fööni jaoks mõeldud pistikupesaga.

Ärge ühendage seadet pistikupesaga, mis on mõeldud väikestele koormustele.

Enne seadme voluvõrguga ühendamist veenduge, et andmesildil märgitud elektripingele vastaks pistikupesa pingele.

Pistikupesa peab olema kindlalt maandatud ja veevarustus peab olema takistusteta.

Ärge ühendage seadet voluvõrguga, kasutades välist lülitusseadet, näiteks programmeeritavat taimerit, ega ühendage seda voluvõrguga, mida energiamüüja regulaarselt sisse ja välja lülitab.

Seadme väljalaskeõhku ei tohi juhtida põlemisgaaside või muude kütuse heitgaaside väljajuhtimiseks mõeldud korstnasse.

PAIGALDAMINE

Enne seadme kasutamist eemaldage kindlasti seadme alt pakend (polster, vahtpolüstüreen vms).

Paigaldage seade õigesti vastavalt juhistele ja ühendage see vee- ja elektrivarustusega (vt jaotist „PAIGALDAMINE JA ÜHENDAMINE“).

Veetorustiku ja elektrijuhtmed peab ühendama koolitatud tehnik või professionaal.

Ärge paigaldage seadet kohta, kus selle luugi täielik avamine on takistatud.

Ärge paigaldage seadet kohta, kus temperatuur võib langeda alla 5 °C, kuna vee külmumine võib seadet kahjustada.

Asetage seade kindlale, tasasele põrandale. Kui seade on paigaldatud platvormile, peab see olema ümbermineku vältimiseks piisavalt tugev.

Vee väljalaskevooliku ots peaks ulatuma vee äravoolutorusse.

Seadet ei tohi hoida ega kasutada välitingimustes.

Vältige ebemete kogunemist seadme lähedusse.

Ärge paigaldage seadet kütteseadme või tuleohtlike materjalide lähedusse.

Ärge paigaldage seadet kohta, kus võib esineda gaasilekkeid. Tagada tuleb hea ventilatsioon, et vältida seadme tekitatud gaaside sisenemist tagasi ruumi ja tulekahjuohtu põhjustamist.

KASUTAMINE

Enne esmakordset kasutamist eemaldage transpordikruvid/-vardad, vastasel juhul võib seadme käivitamisel tekkida tõsiseid kahjustusi (vt peatükki „PAIGALDAMINE JA ÜHENDAMINE / Transpordikruvide/-varraste eemaldamine“). Sellised kahjustused ei kuulu garantii alla.

Kontrollige seadet transpordikahjustuste suhtes. Ärge kunagi kasutage seadet, kui see on kahjustatud.

Kasutage seadme jaoks ja pesupesemiseks sobivaid pesuaineid. Me ei vastuta tihendite ja plastosade kahjustuste või värvimuutuste eest, mis tulenevad pleegitus- või värvainete ebaõigest kasutamisest.

Ärge püüdke ühtegi paneeli seadmelt eemaldada ega seadet lahti võtta.

Ärge vajutage nuppe teravate esemetega, nagu nõelad, noad või naelad.

Ärge puudutage toitepistikut ega kasutage seadet märgade kätega. Seade sobib ainult regulaarseks pesemiseks või kuivatamiseks (trummelkuivati mudelid). Seda ei saa kasutada keemiliseks puhastamiseks.

Raske seadme tõstmine võib tekitada kehavigastusi. Ärge püüdke seadet ise tõsta, kuna selle teravad servad võivad teie käsi vigastada.

Ärge kasutage seadme liigutamiseks sellest väljaulatuvaid osi. Seadme tõstmisel või lükkamisel võivad seadmest väljaulatuvad osad puruneda.

Ärge peske suurte nõopide või raskete metallosadega pesu ja veenduge, et kõik taskud oleksid tühjad. Lõhna ja hallituse vältimiseks avage pesutsükli lõpus uks, et lasta trumlil kuivada.

Ärge jätke metallesemeid pikaks ajaks trumliisse.

Ukseklaas võib tugeva löögi korral praguneda. Käsitsege seda ettevaatlikult!

Lükake pesu täielikult trumliisse, et see ei jääks ukse vahele.

Kui seadet ei kasutata, sulgege veevarustus ja eemaldage toitekaabel vooluvõrgust.


Ärge pange seadmesse loomi (nt lemmikloomi).

TRANSPORT / TEISALDAMINE PÄRAST PAIGALDAMIST

Paigaldage transpordikruvid/-vardad, kui peate paigaldatud seadet teisaldama (vt peatükki „PAIGALDAMINE JA ÜHENDAMINE / Teisaldamine ja transport pärast paigaldamist“).


Enne transpordikruvide/-varraste paigaldamist eemaldage toitekaabel vooluvõrgust.

Pesutsükli lõppedes sulgege veekraan ja eemaldage seade vooluvõrgust. Seejuures ärge kunagi tõmmake toitekaablist. Võtke toitepistikut kindlalt kinni ja tõmmake see otse pistikupesast välja.

 Ärge kasutage lahusteid sisaldavaid puhastusvahendeid, kuna need võivad tekitada mürgiseid gaase ja seadet kahjustada ning põhjustada tule- ja plahvatusohtu.

Ärge avage luuki jõuga, kui seade töötab (kõrgel temperatuuril pesemine/kuivatamine).

Ärge kasutage seadet, kui seda on puhastatud tööstuslike kemikaalidega.

 Kõrge temperatuuriga pesutsükli ajal seadmest väljavoolav vesi on kuum. Põletuste vältimiseks ärge seda vett puudutage.

Toiduõlide, atsetooni, alkoholi, bensiini, petrooleumi, detergentide, tärpentini, vaha ja vahaeemalditega saastunud pesu tuleb pesta kuuma vee ja rohke pesuainega, enne kui sellise pesu võib trumliisse panna.

Kasutage veepehmendit ja ms tooteid vastavalt tootja juhistele.

Eemaldage taskutest kõik esemed, näiteks sigaretisüütlid või tikud.

KUUM PIND

Kõrge temperatuuriga pesu või kuivatuse ajal luugi klaas kuumeneb. Vältige põletusi! Veenduge, et lapsed ei mängiks pesumasina lähedal. Ärge puudutage töö ajal luugi klaasi.

VEE ÜLEVOOLUKAITSE (KUI SEADE ON SISSE LÜLITATUD)

Kui seadme veetaseme tõuseb üle tavataseme, rakendub kõrge veetaseme kaitse. See lülitab veevarustuse välja ja käivitab vee väljapumpamise. Programm katkestatakse ja kuvatakse seadme viga.

Ärge peske ega kuivatage pesu, mis on valmistatud vahtkummist (lateksvaht), dušimütsi materjalist, veekindlast kangast või kummist, ega riideid või patju, mille sees on vahtkumm.

HOIATUS

Kui seadmel on kuivatusfunktsioon, ärge katkestage programmi enne, kui kuivatustsüklil on lõppenud. Kui peate programmi mingil põhjusel katkestama, eemaldage pesu ettevaatlikult, et põletusi vältida. Eemaldage kiiresti pesu ja laotage see laiali, et kuumus hajuks.

LASTE OHUTUS

Enne seadme ukse sulgemist ja programmi käivitamist veenduge, et trumlis poleks midagi peale pesu. Veenduge, et lapsed ei roniks seadme trumlisse ega sulgeks ust seestpoolt.

Ärge jätke ust lahti. Lapsed võivad rippuda ukse küljes või ronida seadmesse, mis võib olla ohtlik.

Hoidke pakkematerjale lastele kättesaamatus kohas, kuna need materjalid võivad olla ohtlikud.

Hoidke pesu- ja pehmendusainet lastele kättesaamatus kohas.

HOOLDUS

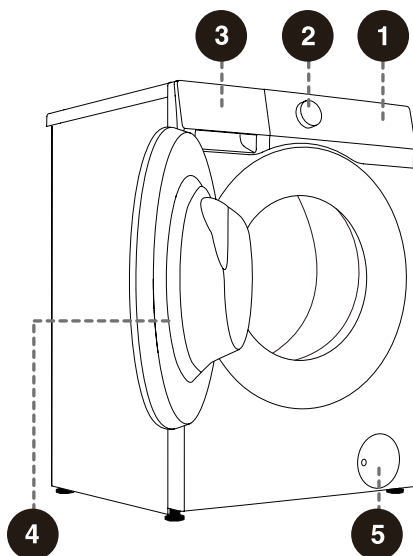
Remondikulude eest, mis tulenevad valesti ühendamisest, ebaõigest paigaldamisest ja kasutamisest või vastava õigusega töötajate tehtud remondist, vastutab kasutaja ja eed ei kuulu garantii alla.

Garantii ei kata tarvikuid, väikseid värvimuutusi, seadme vanusest tingitud suurenenud müra, mis ei mõjuta seadme toimimist, ega komponentide välimuse defekte, mis ei mõjuta seadme toimimist ja ohutust.

TOOTE KIRJELDUS

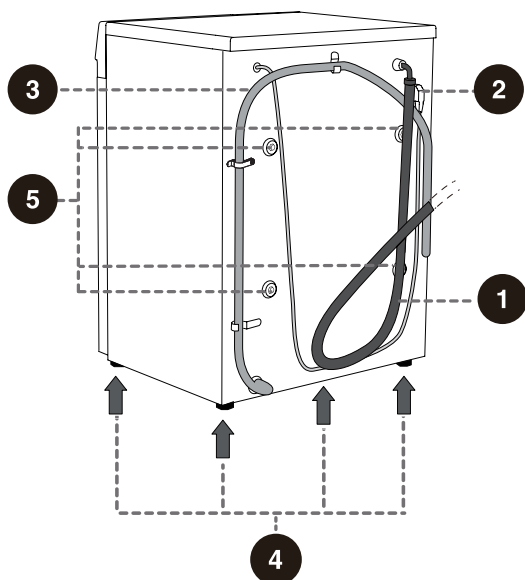
ESIKÜLG


- 1 Juhtplokk
- 2 Programminupp
- 3 Pesuaine sahtel
- 4 Uks
- 5 Pumba filtri kate



TAGASI

- 1 Veevoolik
- 2 Toitekaabel
- 3 Vee väljalaskevoolik
- 4 Reguleeritavad jalad
- 5 Transpordikruvid/-vardad



 Selles juhendis toodud joonised on illustratiivsed. Toote täiustamise ja tootevaliku laiendamise tõttu võivad toote välimus, värv ja osad erineda selles juhendis näidatutest. Juhinduge alati tegelikust tootest.

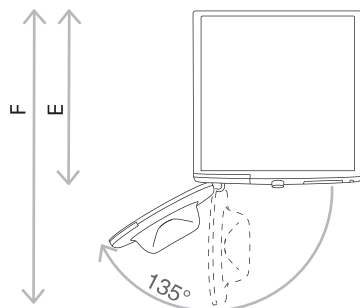
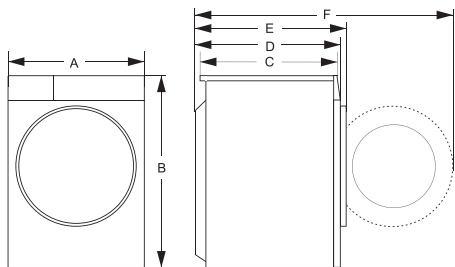
TEHNILISED ANDMED

(OLENEVALT MUDELIST)

Maksimaalne koormus	10,5 kg
Netokaal	67 kg
Nimipinge	220-240 V~
Sagedus	50 Hz
Nimivõimsus	1950 W

MÕÕTMED (MM)

Register	Mõõtmed (mm)
A	595
B	845
C	515
D	550
E	580
F	1075

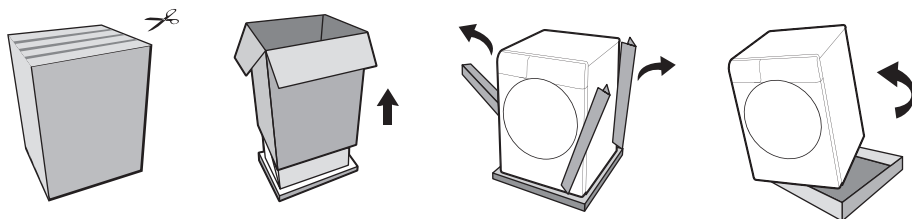


E = seadme sügavus
F = sügavus avatud luugiga

PAIGALDAMINE JA ÜHENDAMINE

Pakend/pakkimine

💡 Eemaldage kõigepealt kogu pakend ja vahtplast, eriti vahtplastist alus. Seadme lahtipakkimisel ärge kasutage teravaid esemeid, mis võivad seda kahjustada. Hoidke pakendi materjal (kilekotid, muud plastosad jne) lastele kättesaamatus kohas.



💡 Seadme pakkimine toimub täpselt vastupidiselt eespool kirjeldatud lahtipakkimisele.

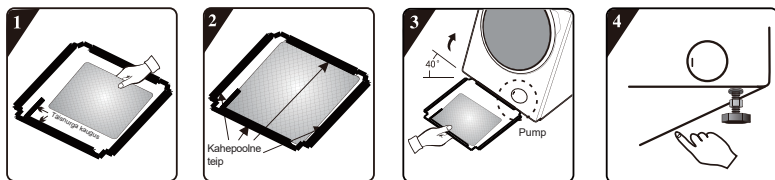
💡 Kontrollige seadet võimalike kahjustuste suhtes. Kui seade on kahjustatud, ärge kasutage seda, vaid võtke kohe ühendust müüjijärgse teenindusega.

Seadmega on kaasas üks või mitu järgmistest tarvikutest:

- kasutusjuhend;
- 4 plastkorki;
- veevoolik;
- tühjendusvooliku hoidik;
- mutrivõti;
- Mürasummutusplaat / vahtkummist ribad / puudub (olenevalt mudelist).

Eri mudelid on erineva konfiguratsiooniga, seadmega on kaasas tarvikud sõltuvalt mudeli tegelikust konfiguratsioonist.

MÜRASUMMUTUSPLAADI PAIGALDAMINE:



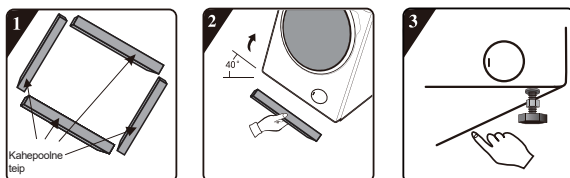
1 Enne mürasummutusplaadi paigaldamist asetage kohale ja kleepige mürasummutusvill plaadile, täisnurgas piki selle äärt (see pole vajalik mõnede mürasummutusvillaga mudelite puhul).

2 Eemaldage mürasummutusplaadi neljast servast kahepoolset teipi kattepaber.

3 Kallutage seade 40° nurga all ja suunake küljel olev täisnurkne sälk seadme esiosa poole, nagu on näidatud joonisel. Asetage kaldu sälguga äär seadme tagaosas asuva kahe jalakruvi vahele ja lükake kohale. Seejärel paigaldage mürasummutuspaneel ja veenduge, et see puutuks tihedalt kokku seadme põhjaga.

4 Vajutage kahepoolset teipi kätsi neljal küljel, et mürasummutusplaat seadmele kindlalt kinnitada.

VAHTKUMMIST RIBADE PAIGALDAMINE:




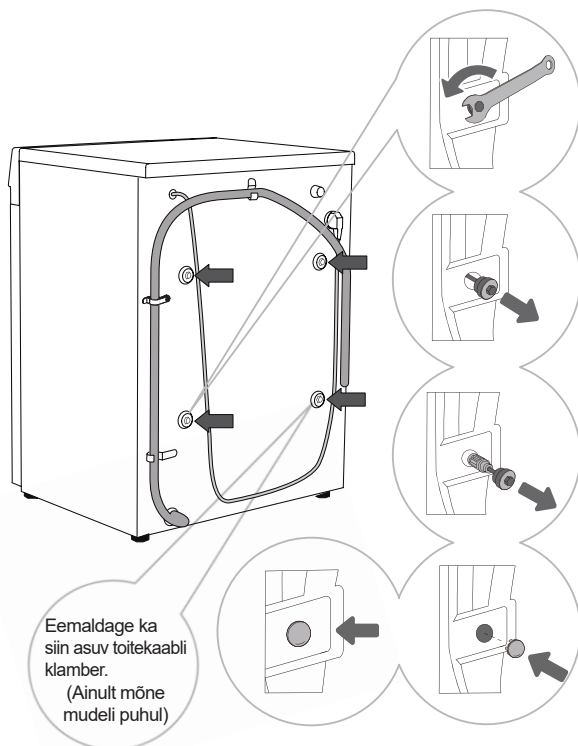
1 Eemaldage vahtkummist ribade kahepoolset teibilt kattepaber.

2 Kallutage seade 40° nurga alla ja kinnitage vahtkummist ribad seadme põhjale: kaks pikka ribaga eesmise ja tagumise toe kohale ning kaks lühikest ribaga vasaku ja parema toe kohale.

3 Vajutage vahtkummist ribad tugevalt kinni.

TRANSPORDIKRUVIDE/-VARRASTE EEMALDAMINE

 Eemaldage transpordikruvid/-vardad, kui kogu pakend on eemaldatud. Kui need jäetakse eemaldamata, võib seade sisselülitamisel kahjustuda. Sellised kahjustused ei kuulu garantii alla.




1 Lükake vee väljalaskevoolikud kõrvale ja sobivat mutrivõtit kasutades keerake seadme tagaküljel olevad neli kruvi vastupäeva lahti, nagu on joonisel näidatud. Keerake kruvid umbes 30 mm võrra välja.

2 Tõmmake kõiki 4 transpordikruvi/-varrast horisontaalselt välja.

3 Tõmmake transpordikruvid/vardad koos kummi- ja plastosadega välja.

4 Sulgege kruviaugud plastkorgiga. Plastkorgid on kotis koos seadme kasutusjuhendiga (komplektis).

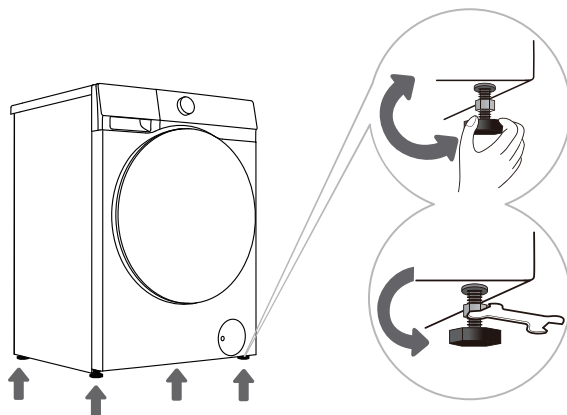
 Hoidke transpordikruvid/-vardad alles juhuks, kui peate seadet hiljem transportima (transpordikruvide/-varraste uuesti paigaldamiseks järgige ülaltoodud toimingut vastupidises järjekorras).

PAIGALDUSKOHT

💡 Stabiilsena hoidmiseks asetage seade kindlale, tasasele põrandale. Põrand peab olema puhas ja kuiv, vastasel juhul võib seade libiseda. Ka reguleeritavate jalgade alune pind peab olema puhas.

REGULEERITAVAD JALAD

Kasutage vesiloodi ja kaasasolevat mutrivõtit.



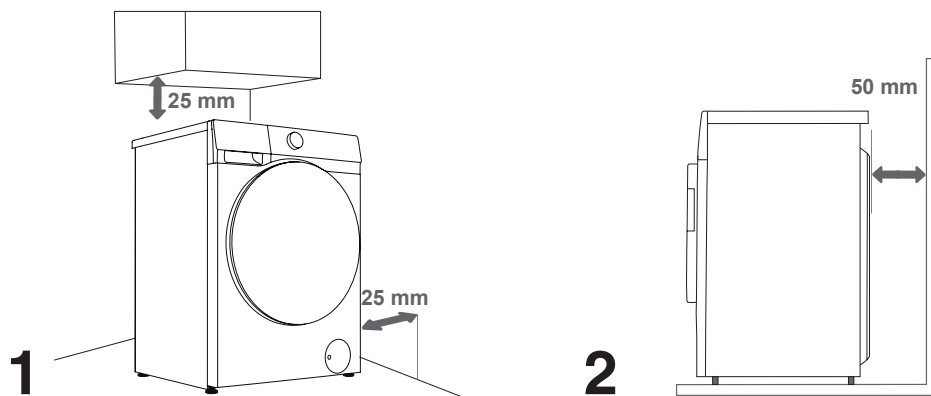
1 Seadme piki- ja ristisuunas loodimiseks keerake reguleeritavaid jalgu. Jalad võimaldavad loodimist +/-2 cm võrra.

2 Pärast jalgade kõrguse reguleerimist kasutage kaasasolevat mutrivõtit, et lukustusmutrid vastupäeva keerates pingutada (vt joonist).

💡 Seadme ebaõige loodimine võib põhjustada vibratsiooni, seadme liikumist ruumis ja tugevat müra. Seadme ebaõigest loodimisest tingitud kahju ei kuulu garantii alla.

💡 Mõnikord võib seadme töötamise ajal esineda ebatavalist või valjemat müra. See on enamasti põhjustatud valest paigaldusest.

PAIGALDUSKAUGUSED

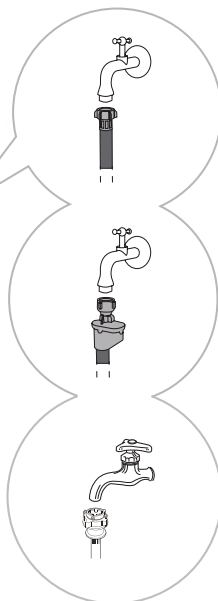
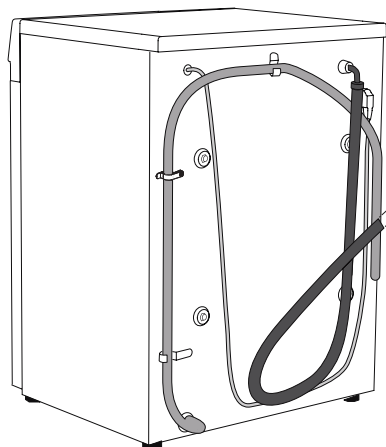


💡 Seade ei tohi kokku puutuda seina või mööbliga. Seadme optimaalseks töötamiseks soovime jätta seinteni vahekaugused, mis on näidatud joonisel.

Minimaalsete nõutavate vahekauguste eiramise korral ole tagatud seadme ohutu ja nõuetekohane töö. Lisaks võib esineda ka ülekuumenemist (joonised 1 ja 2).

VEEVÕRGUGA ÜHENDAMINE

Seadmega kaasasolev voolik varieerub mudeliti. Valige sobiv ühendusviis vastavalt kaasasolevale voolikule.



A EUROOPAS
KASUTATAVA
VOOLIKU ÜHENDUS

B AQUA STOP-
ÜHENDUS

C HIINAS
KASUTATAVA
VOOLIKU ÜHENDUS

💡 Seadme normaalseks tööks peab rõhk veetorustikus olema vahemikus 0,1–1 MPa (1–10 bar; 1–10 kp/cm²; 10–100 N/cm²). Minimaalset dünaamilist veerõhku saab kontrollida vee vooluhulga mõõtmisega. 15 sekundi jooksul pea täielikult avatud kraanist voolama 3 liitrit vett.

💡 Kasutage ainult seadmega kaasasolevat voolikut. Ärge paigaldage kasutatud ega muid voolikuid.

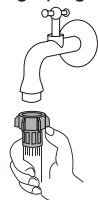
💡 Veenduge, et voolik ei oleks kahjustatud. Kui voolik on kahjustatud, rabe või mõranenud, tuleb see välja vahetada.

💡 Seade on mõeldud ainult külma vee jaoks. Ärge ühendage seadet kuumade vee toruga.

EUROOPAS KASUTATAVA VOOLIKU ÜHENDUS

Pingutage voolikuühendus käsitsi tugevalt kinni (maksimaalne pingutusmoment on 2 Nm). Kontrollige ühendust lekkimise suhtes.

Ärge kasutage pingutamiseks tange vms tööriistu, kuna need võivad mutri keeret kahjustada.



AQUASTOP-ÜHENDUS

Seadmesisesse toru või vooliku purunedes aktiveeritakse sulgemissüsteem, mis katkestab seadme veevarustuse. Seejuures muutub juhtosa klaas (a) punaseks. Vahetage voolik välja.



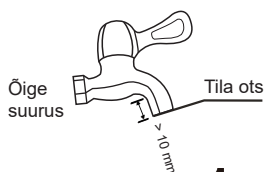
☀️ Ärge kastke AquaStop-süsteemiga voolikut vette, kuna voolikus on elektriline klappi.

☀️ Vooliku saab ühendada ilma tagasilöögiklapita.

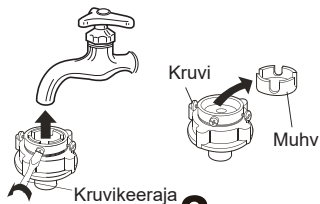
HIINAS KASUTATAVA VOOLIKU ÜHENDUS

1. Valige sobiv kraan, mille tila on pikem kui 10 mm. Kraani tila ots peab olema sirge. Kui see on ebatasane, tasandage see viilliga, et vältida pärast paigaldamist lekkeid (vt joonis 1).
2. Vajutage liikuv osa alla, et vooliku liitmik ühendusosa küljest vabastada (vt joonis 2).
3. Keerake lahti vooliku liitmiku neli kruvi ja kinnitage voolik kraani külge. Kui kraani tila läbimõõt on liitmiku jaoks liiga suur, keerake kruvid lahti ja eemaldage muhv (vt joonis 3).
4. Keerake vooliku liitmiku neli kruvi ühtlaselt kinni ja pingutage mutter (vt joonis 4).
5. Kui seadet kasutatakse üks või mitu korda nädalas, vajutage liikuv osa alla ilma vooliku liitmikku lahti ühendamata, et vältida kinnituskruvide kahjustamist.

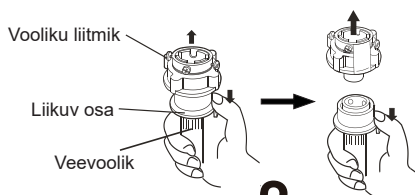
☀️ MÄRKUS. Keerme pikkus enne mutri pingutamist on umbes 4 mm ja pärast pingutamist alla 2 mm (joonis 4).



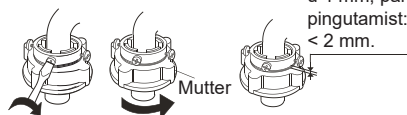
1



3



2



4

Enne pingutamist:
u 4 mm; pärast
pingutamist:
< 2 mm.

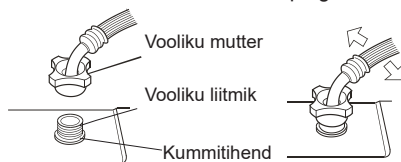
VOOLIKU JA KRAANI VAHELISE ÜHENDUSE KONTROLLIMINE

1. Tõmmake voolikut õrnalt, et kontrollida, kas ühendus on kindel.
2. Lekkimise kontrollimiseks avage kraan.
3. Voolikut ei tohi väänata ega painutada.
4. Kontrollige voolikut enne iga kasutamist, et vältida valet ühendamist.



VOOLIKU ÜHENDAMINE SEADMEGA

Kruvige veevarustuse vooliku mutter seadme liitmiku külge. Pingutage mutter ja loksutage seda õrnalt, et kontrollida, kas see on kindlalt pingutatud, nagu on näidatud paremal oleval joonisel.

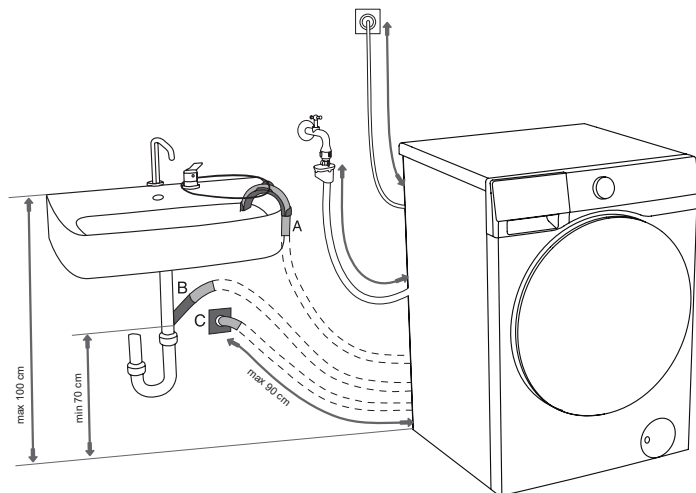


💡 MÄRKUS.

1. Pingutage mutter ühtlaselt. Vältige vooliku keeramist, kuna see võib põhjustada kahjustusi.
2. Ärge eemaldage kummitihendit. Enne iga kasutamist veenduge, et tihend poleks lahti tulnud ega kahjustatud. Kahjustuste korral võtke kohe ühendust müüjijärgse teenindusega.

VEE VÄLJALASKEVOOLIKU ÜHENDAMINE JA KINNITAMINE

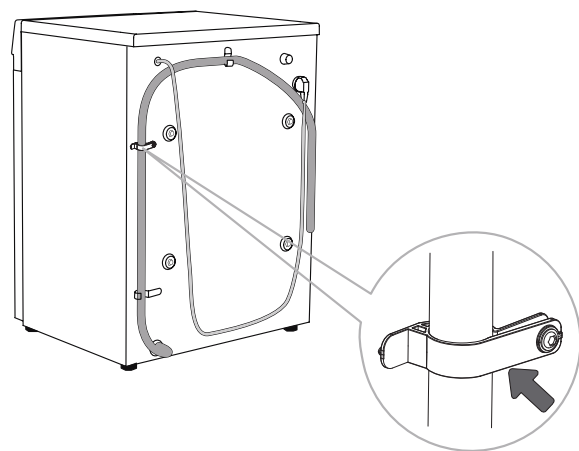
Pange tühjendusvooliku ots valamusse või vanni või ühendage see otse kanalisatsioonitoruga (tühjendusvooliku minimaalne läbimõõt on 4 cm). Vertikaalne kaugus põrandast tühjendusvooliku otsani võib olla 70–100 cm. Seda saab kinnitada kolmel viisil (A, B, C).



A Tühjendusvooliku otsa võib panna valamusse või vanni. Vooliku kinnitamiseks ja põrandale libisemise vältimiseks kinnitage vooliku poogen nõõriga.

B Väljalaskevooliku võib ühendada ka valamu all otse kanalisatsioonitoruga. Väga väike valamu ei sobi. Olge ettevaatlik, voolikust väljavoolav vesi võib olla kuum.

C Tühjendusvooliku saab ühendada ka seinaliitmikuga, millele järgneb haisulukk. Haisulukk peab olema korralikult paigaldatud, seda saaks puhastada.



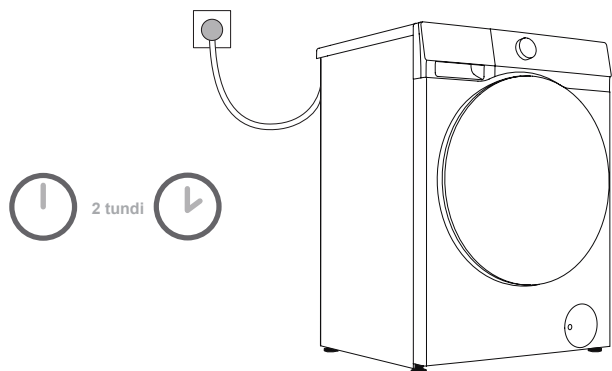
D Tühjendusvoolik tuleb kinnitada seadme tagaküljel olevate klambrite külge, nagu on näidatud joonisel.


⚠ Neid klambreid ei tohi eemaldada, kuna see võib takistada tavapärast pesemist.

☞ Veenduge, et tühjendusvoolik poleks kahjustatud.

☞ Kui tühjendusvoolik ei ole õigesti kinnitatud, ei ole võimalik tagada seadme ohutut ja õiget tööd.

VOOLUVÕRGUGA ÜHENDAMINE




 Enne seadme vooluvõrguga ühendamist oodake vähemalt 2 tundi, et seade saavutaks toatemperatuuri.

Ühendage seade maandatud pistikupesaga. Pärast seadme paigaldamist peab pistikupesa olema vabalt ligipääsetav. Pistikupesa peab olema varustatud maandusega. Andmesildil on näidatud teave seadme kohta.


 Soovitame kasutada liigpingekaitset, et seade oleks kaitstud pikselöögi korral.

 Seadet ei tohi vooluvõrguga ühendada pikenduskaablit kasutades.

 Ärge ühendage seadet pistikupesaga, mis on mõeldud väikestele koormustele.

 Ärge ühendage ega eemaldage seadet vooluvõrgust, kui teie käed on märjad.

 Seadme remondi- ja hooldustöid peavad tegema vastava koolitusega tehnikud.

 Kahjustatud toitekaabli võib välja vahetada ainult tootja volitatud isik.

TRANSPORTIMINE PÄRAST PAIGALDAMIST

☛ Kui peate paigaldatud seadme transportima, eemaldage esmalt toitepistik vooluvõrgust, sulgege veekraan, eemaldage vee sisselaske- ja äravooluvoolikud ning veenduge, et pesuaine sahtel ja uks oleksid suletud.

Paigaldage transportpoldid, et vältida seadme kahjustumist vibratsioonide tõttu transpordi ajal (vt „Transportpoltide paigaldamine ja ühendamine/eemaldamine“). Kui transportpoldid on kadunud, saate tootjalt uued tellida.

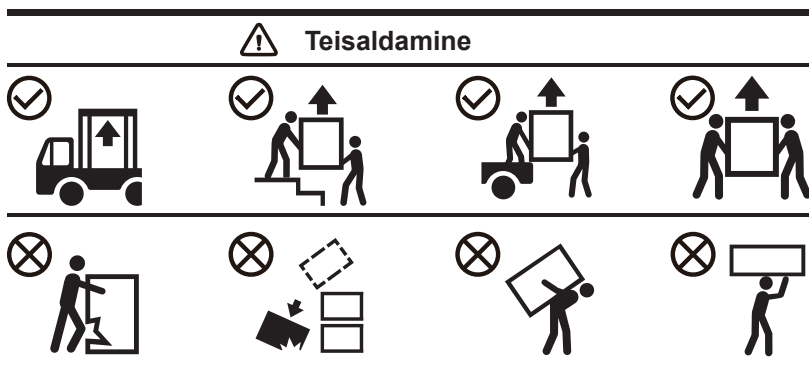
Kasutage pakkimiseks kõiki pakendimaterjale (kilekotid, muud plastosad jne).

⚠ Seade on raske. Teisaldage seda vähemalt kahekesi. Transpordil ärge hoidke kinni väljaulatuvatest osadest, nagu uks, pealmine kate jne, et vältida nende lahtilangemist või kahjustumist.

⚠ Pärast transportimist laske seadmel enne vooluvõrguga ühendamist vähemalt 2 tundi seista. Seadme peab paigaldama ja ühendama koolitatud tehnik.

⚠ Lugege juhiseid hoolikalt läbi, enne kui seadme uuesti ühendate. Garantii ei kata kahjustusi, mis on põhjustatud valest ühendamisest või kasutamisest.

Transport ja teisaldamine




ENNE SEADME ESIMEST KASUTAMIST







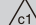








ESMAKORDNE KASUTAMINE

Seadet on tehases katsetatud ja see võib sisaldada väikeses koguses vett. Trumlist vee eemaldamiseks on soovitatav käivitada funktsioon „Drum Clean“ (või muu kõrge temperatuuriga programm).

- Ühendage seade vooluvõrguga ja avage veekraan. Trumlis ei tohi olla pesu. Valige ja käivitage programm.

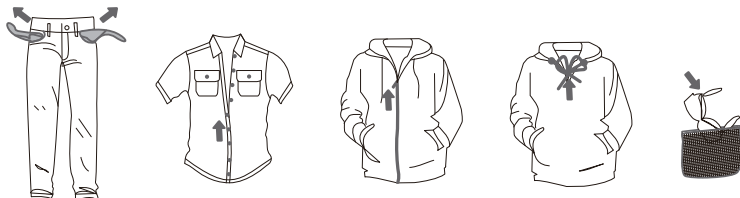
 Ärge kasutage lahusteid ega puhastusaineid, mis võivad seadet kahjustada (järgige puhastusaine tootja soovitusi ja hoiatusi).

JÄLGI PESUMASINAL OLEVAID SILTE



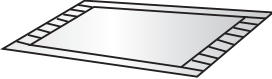


Pesemine	Pesu max temperatuur 95 °C  	Pesu max temperatuur 60 °C  	Pesu max temperatuur 40 °C  	Pesu max temperatuur 30 °C  	Ainult käsipesu 	Ärge peske 
Pleegitamine	Pleegitamine jahedas vees 			Pleegitamine pole lubatud 		
Keemiline puhastus	Keemiline puhastus kõigi ainetega 	Naftalahusti R11, R113 	Keemiline puhastus petrooleumi, puhta alkoholi ja tootega R113 	Keemiline puhastus pole lubatud 		
Triikimine	Kuum triikimine, max 200 °C 	Kuum triikimine, max 150 °C 	Kuum triikimine, max 110 °C 	Triikimine pole lubatud 		
Kuivatamine	Kuivatage tasasel pinnal (pange ese tasasele pinnale) 	Tiikumiskuiiv  Nöörikuiv 	Kõrge temperatuur  Madal temperatuur 	Mitte kuivatada trumlis 		

PESEMISEKS ETTEVALMISTAMINE





1. Sorteerige pesu kangatüübi (puuvill, segu, siid, vill jne), etiketi juhiste, värvi (valge, värviline) ja määrdumisastme järgi.
2. Tühjendage taskud; eemaldage metallesemed, mis võivad pesu või seadet kahjustada; pange nõõbid kinni ja pöörake nõõpide või tikanditega riided pahupidi; sulgege kõik tõmblukud; siduge nõõrid kinni.
3. Pane tundlikud riided ja väikesed või kerged esemed spetsiaalsesse pesukotti ja pese neid koos muu pesuga.
4. Enne pesemist pöörake pahupidi riided, mis kipuvad kokku mähkuma või on pikkade narmastega.
5. Liiga kauaks eemaldamata jäetud plekke võib olla raske eemaldada. Töödelge määrdunud kohti, nagu mansetid ja kraed enne pesemist (vt peatükki „Plekkide eemaldamine“).
6. Tasakaalustamatus eelvalmistamiseks ärge peske trumlis rasket voodikatet, plüüsmänguasju ega pesukottides olevaid esemeid eraldi.




PESU, MIDA EI TOHI PESTA EGA KUIVATADA

 <p>Nahast ja karusnahast tooted (deformatsioonihoht)</p>	 <p>Viskooskiud ja selle segud (värvimuutuse- või deformeerumisoht)</p>	 <p>Suured paksud kummipadjad (kahjustus- või rikkehoht)</p>
 <p>Kõva materjaliga mütsid (seadme kahjustamis- ja rikkehoht)</p>	 <p>Padjad, puuvillase vatiga tepitud tooted, vahtkumm jm vahtmaterjalid, vaipkatted (kahjustus- või rikkehoht)</p>	<p>Muud</p> <p>Kortsutatud või reljeefsed riided; sulejoped; kreppkangad; kergesti deformeeruvad riided (ülikonnad, jakid, lipsud, kleidid jne); kergeltkuluva pinnaga riided (samet, puuvillane flanell).</p>

PESU, MIDA EI TOHI KUIVATADA (KUIVATIGA MUDELITELE)

 <p>Graafilise pealetrüki pesu (pesu kahjustamisoht)</p>	 <p>Villased riided (kokkutõmbumis- või luitumisoht)</p>	 <p>Sukkpüksid ja sukad (kahjustamis- või deformatsioonihoht)</p>	 <p>Suuruses riided</p>
 <p>Karusnahaga padjad või riided (kahjustamis- või rikkehoht)</p>	 <p>Padjandid (kahjustamis- või rikkehoht)</p>	 <p>Pitsi või tikandiga rõivad ja uued sünteetilised kiud (väga peened kiud) (deformeerumisoht)</p>	 <p>Siid</p>

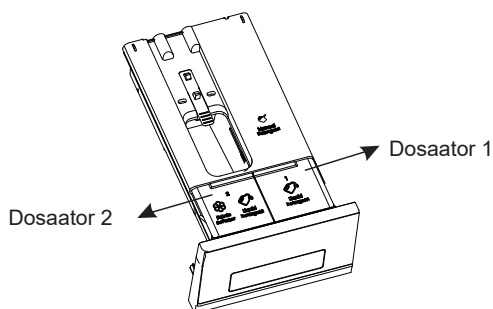
 Pesuks, mida ei tohi pesta ega kuivatada, loetakse muu hulgas ülaltoodud esemeid.




 Märgasid esemeid, mis veel tilguvad, ei tohi trumlis kuivatada, see võib käivitada alarmi.

LISAGE PESU-/LOPUTUSAINET

PESUAINE SAHTEL

1. Automaatse doseerimisega mudelil on funktsiooni, mis võimaldab automaatselt doseerida pesu-/loputusainet ning sobiva koguse pesu-/loputusainet automaatselt lisada. Kui süsteemi kasutatakse esimest korda, lülitub pesu-/loputusaine automaatse doseerimise funktsioon vaikimisi sisse.
2. Kui on valitud automaatse doseerimise funktsioon, doseerib seade pesu-/loputusainet automaatselt ja te saate automaatset doseerimist vastavalt vajalikule kogusele reguleerida. Seade jätab viimati kasutatud sätte väljalülitamisel meelde.
3. Kui te ei soovi kasutada automaatse doseerimise funktsiooni, saate selle sätetes välja lülitada ning pesu-/loputusaine pesu pesemisel käsitsi lisada.
4. Pesu-/loputusainet saab lisada dosaatorisse 2; veenduge, et lisate seda vastavalt funktsiooni sätetele. Võite dosaatori 1 jaoks valida sama või erineva pesuaine, vastavalt vajadusele. Spetsiifiliste doseerimise sätete puhul juhinduge dosaatori 2 sättest.
5. Kui pesu-/loputusaine kogus pesu-/loputusaine sahtlis on ebapiisav, süttib või hakkab vilkuma vastav vedeliku puudumise meeldetuletuse ikoon ekraanil – lisage pesu-/loputusainet õigeaegselt. Dosaatori 1 maksimaalne maht on 0,65 l ja dosaatori 2 maksimaalne maht on 0,4 l. Ärge lisage vedelikku üle MAX-märgise. Pärast pesuaine lisamist sulgege sahtel täielikult.




Pesuaine sahtel	
	Pesuaine käsitsi lisamise lahter
	Vedela pesuaine sahtel
	Kanga loputusaine / vedela pesuaine sahtel


ETTEVAATUSABINÕUD KASUTAMISEL

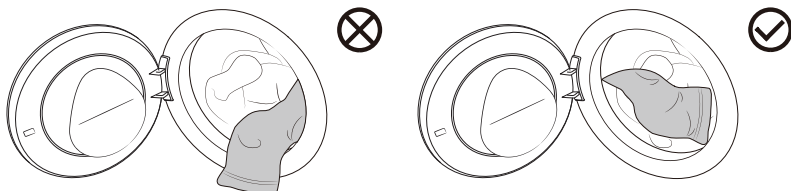
1. Kasutage alati tõhusat, neutraalset, vähevahutavat pesuainet, mis sobib sellele seadmele. Ärge kasutage tükki pesupulbrit.
2. Ärge lisage pesupulbrit käsitsi, kui kasutate automaatse doseerimise funktsiooni.
3. Ärge täitke pesu-/loputusaine sahtlit üle, et vältida pesu-/loputusaine ülevoolamist. Pärast pesu-/loputusaine lisamist veenduge, et sahtel oleks pesuprogrammi käivitamisel täielikult suletud.
4. Enne seadme paigaldamist, liigutamist, transportimist või reguleerimist eemaldage või kinnitage pesuaine sahtel, et takistada pesu- ja loputusaine ülevoolamist.
5. Söövitavad kattlakivieemaldid võivad seadet kahjustada. Ärge kasutage lahusteid. Ärge peske rõivaid, mida on puhastatud lahustite või kergestisüttivate ainetega.
6. Kui on vaja doseerida käsitsi, saate automaatse doseerimise funktsiooni välja lülitada ja lisada pesuainet käsitsi:
 - 6.1 Pesuaine kogus sõltub pesu tüübist, määrdumisastmest, värvist ja pesemistemperatuurist. Kasutage alati sobivat kogust.
 - 6.2 Liigne pesuaine võib põhjustada vahutamist, mis mõjutab pesemistulemust. Kui seade tuvastab, et vahtu on liiga palju, võib see programmi vahu eemaldamiseks peatada.
 - 6.3 Kui kasutatakse ebapiisavalt pesuainet, võib pesemistulemus halveneda ning samuti võib trumli ja veevoolikutest tekkida kattakivi.
 - 6.4 Käsitsi pesupulbrit lisades on soovitatav lisada see enne pesuprogrammi käivitamist. Eelnevalt lisades veenduge, et pesuaine sahtliosa oleks täiesti kuiv, vastasel juhul võib pesupulber enne pesuprogrammi algust kõveneda ja tükki minna.
7. Ärge kasutage kontsenteeritud ega väga kontsenteeritud pesu- ega loputusainet (maksimaalne lubatud viskoossus on 800 mpa.s). Kasutage neid ainult pärast lahjendamist veega.
8. Ärge pange pesupulbrit automaatse doseerimise sahtlisse.
9. Et vältida pesu-/loputusaine kuivamist sahtlil, ärge avage pesuaine sahtli kaant liiga kauaks. Tõmmake sahtel välja ainult pesuaine lisamiseks või vahetamiseks.
10. Hoidke pesu-/loputusaine laste käeulatuses eemal.
11. Pesuaine sahtlis ei ole spetsiaalset sahtlit desinfitseerimisainete jaoks, seega ei ole desinfitseerimisaine lisamine soovitatav.

PANGE PESU MASINASSE

Avage masina uks, veenduge, et trumli poleks võõrkehi, ja pange riided lahtiselt trumlisse. Sulgege masina uks, nii et kuulete klõpsatust, mis näitab, et seadme uks on tihedalt suletud.

 Ärge pange trumlisse liiga palju pesu. Vt jaotisest „Programmide tabel“ teavet maksimaalse koormuse kohta. Kui trummel on liiga täis, ei pruugi riided korralikult puhtaks saada.

 Pange pesu täielikult trumli sisse, et riided ukse vahele kinni ei jääks.




ESMAKORDNE KASUTAMINE

Puudutage „“, et seade sisse lülitada ja seade seejärel häälestada.




Konfigureerige keel ja WLAN vastavalt juhistele ja kasutaja vajadustele ning viige häälestamine lõpule.

Keel


Valige keel; vaikimisi on valitud inglise keel, keerake põhinuppu, et keel valida, ja seejärel vajutage „“, et valik kinnitada ja edasi liikuda.

WLAN

Looge seadme võrguühendus häälestage WLAN-ühendus vastavalt juhistele.

Kui te ei vaja võrguühendust, hoidke selle häälestuse vahelejätmiseks all nuppu „“.

Nõuanded kasutamiseks

Juhendi kuva avamiseks puudutage korduvalt „“, et aktiveerida juhendi kuva ja pärast lõpetamist aktiveerida kasutajaliidese põhikuva.

PROGRAMMID JA FUNKTSIOONID

Kasutajaliidese põhikuva

Masinat juhitakse funktsiooninuppude puudutamise ja põhinupu keeramise teel. Toidenuppu, nuppe Käivitus/Paus, Tagasi, Valikud, Kinnitus jms funktsiooninuppe kasutatakse neid puudutades; programmi valitakse põhinupu keerates; lisafunktsioonide ja muude sätete valimiseks keeratakse põhinupu ja puudutage funktsiooninuppe.

Lõplik kuva sõltub tegelikust olukorrast.



Ikooni kirjeldus

Ikoon	Nimi	Kirjeldus
	Toide	Kasutatakse seadme sisse ja välja lülitamiseks.
	Käivitus/paus	Kasutatakse programmi käivitamiseks ja peatamiseks.
	Tagasi	Vajutage, et naasta kasutajaliidese eelmisele kuvale; vajutage pikalt, et naasta kasutajaliidese põhikuvale.
	Valikud	Vajutage, et aktiveerida lisafunktsioonide valik; vajutage pikalt, et aktiveerida süsteemi funktsioonide sätteid.
	Kinnitus	Kasutatakse tehtud valiku kinnitamiseks.
	WLAN	See ikoon kuvatakse, kui seade on võrguga ühendatud.
	Kaugjuhtimine	See ikoon kuvatakse, kui Kaugjuhtimine funktsioon on sisse lülitatud.
	Luugi lukk	See ikoon kuvatakse, kui seadme luuk on lukus.

PROGRAMMIDE TABEL


Vajutage toitenuppu, et seade sisse lülitada, seejärel keerake pöhinuppu, et valida sobiv programm vastavalt riiete tüübile ja määrumisastmele. Töö ajal ei liigu pöhinupp automaatselt.


Programm	Maksimaalne pesukogus (kg)	Maksimaalne kiirus (p/min)	Programmi kirjeldus
Eco 40-60 (Öko 40-60)	10,5	1400	See programm sobib kergelt määratud puuvillaste rõivaste pesemiseks.
Cotton (Puu vill) (Külm, 20 °C, 30 °C, 40 °C, 60 °C, 90 °C)	10,5	1400	See programm sobib puuvilla või lina kangaste pesemiseks, mis on mõeldud või tugevalt määratud.
Synthetics (Sünteeatika) (Külm, 20 °C, 30 °C, 40 °C, 60 °C)	5	1400	See programm sobib keskmiselt määratud sünteetiliste ja puuvillaste kangaste pesemiseks.
Auto (Automaatne) (Külm, 20°C, 30°C, 40°C)	6	1400	See programm kohandab automaatselt pesutsükli pesemis- ja loputusaega vastavalt pesu kaalule ning sobib kergelt määratud riiete pesemiseks.
Refresh (Värskendus) (40 °C, 60 °C)	1	/	See programm on mõeldud väikese koguse kuiva pesu kuumutamiseks, kortside silumiseks ja lõhnastamiseks. Kraan tuleb avada ning pesuvahendit ega lõhnaainet ei lisata.
Baby Care (Imikuhooldus) (40 °C, 60 °C, 90 °C)	2	1400	See programm sobib imikuriiete, -pesu jne pesemiseks ning see desinfitseerib neid kõrgele temperatuuril. Selle programmi puhul ei ole soovitatav pehmeid lisada.
Allergy Care (Allergiahooldus) (60 °C)	2	1400	See programm sobib sellise pesu pesemiseks, mis talub kõrget temperatuuri ega tuhmu kergesti. See eemaldab allergeenid, nagu õietolm, lestad, parasiidid jne kõrgete temperatuuride abil.
Pets (Lemmikloomad) (Külm, 20 °C, 30 °C, 40 °C, 60 °C)	4	1400	See programm sobib lemmikloomakarvaga kaetud riiete pesuks.
Full load 49' (Täiskoormus 49')	10,5	1400	See programm sobib puuvillaste, sünteetiliste kangaste või segakangaste igapäevaseks pesemiseks lühikese aja jooksul.
Power 30' (Võimsus 30')	5	1400	See programm sobib väikese koguse tugevalt määratud pesu intensiivseks pesemiseks lühikese aja jooksul.
Quick 15' (Kiire 15') (Külm, 20°C, 30°C, 40°C)	2	800	See programm sobib väikese pesukoguse või kergelt määratud pesu pesemiseks. Kui muudate vaikumisi sätteid, on pesuaeg pikem.

Programm	Maksimaalne pesukogus (kg)	Maksimaalne kiirus (p/min)	Programmi kirjeldus
Bedding (Voodipesu) (Külm, 20 °C, 30 °C, 40 °C, 60 °C)	4	1400	See programm sobib suurte riide, näiteks kardinade, linade, tekkide jms pesemiseks.
Wool (Vill) (Külm, 20°C, 30°C, 40°C)	2	600	See programm sobib pesumasinas pesemiseks sobivate villaste riide pesemiseks (vt nõudeid etiketil).
Sportswear (Spordirõivad) (Külm, 20°C, 30°C, 40°C)	4	1000	Sobib mikrokiudkangast spordirõivaste ja vabaaarõivaste pesemiseks.
Down (Udusuled) (Külm, 20°C, 30°C, 40°C)	2	600	Sobib pesumasinas pesemiseks sobivate sünteetilise kiuga täidetud esemete (padjad, madratsid ja voodikatted) pesemiseks ning udusulgedega täidetud esemete pesemiseks.
Rinse+Spin (Loputus+ Tsentrifuug) —	10,5	1400	See programm on mõeldud pesu eraldi loputamiseks ja tsentrifugimiseks. Ärge lisage selle programmi puhul pesuainet.
Drum Clean (Trumli puhastus) (90 °C)	/	800	Seda programmi kasutatakse trumli puhastamiseks ja pesuvahendi jääkide, samuti bakterite eemaldamiseks, mis kogunevad ja kasvavad madalatel temperatuuridel pesemisel. Ärge lisage selle programmi puhul pesuainet/pehmedajad.
Spin (Tsentrifuug) —	10,5	1400	Seda programmi kasutatakse pesu eraldi tsentrifugimiseks. Ärge lisage selle programmi puhul pesuainet/pehmedajad.

Märkus

- (1) Vee temperatuur: Valige sobiv veetemperatuur vastavalt valitud pesuprogrammile. Pesemisel järgige rõivaste tootja pesemisjuhiseid või märgistust, et vältida rõivaste kahjustamist.
- (2) Tegelik veetemperatuur võib programmi ettenähtud temperatuurist erineda.
- (3) Testitulemused sõltuvad vee rõhust, karedusest ja temperatuurist, ruumi temperatuurist, pesu tüübist ja hulgast, määrdumisastmest, kasutatavast pesuainest, pingekõikumistest ja muudest valikutest.
- (4) Kui lisate pesutsükli ajal liiga palju pesu, võib pesemine olla vähem tõhus, kuna masin tuvastab esialgu väiksema kaalu ja lisab vähem vett. Ebapiisav veekogus võib samuti kahjustada pesu ja pesemisaeg pikeneb.
- (5) Trumli puhastamine (kui on saadaval). Enne trumli puhastamise programmi kasutamist tuleb trummel tühjendada. Seda programmi soovitatakse kasutada vähemalt kord kuus.
- (6) Lubjasete eemaldamiseks kasutage söövituskaitsega katlakivi eemaldusainet (kasutage ainult mittesöövitavaid katlakivieemaldeid ja järgige katlakivieemaldi kasutamise juhiseid). Käivitage trumli puhastuse (või muu kõrge temperatuuriga) programm mitu korda, et eemaldada kõik katlakivieemaldi jäägid ja lõpetada katlakivi eemaldamine. Soovitatav on katlakivi eemaldada vähemalt kord kuue kuu jooksul.

 Maksimaalne või nimikoormus kehtib pesu kohta, mis on ette valmistatud vastavalt standardi IEC60456 sätetele.

 Parima pesutulemuse saavutamiseks soovime täita trumli puuvillase pesu programmi kasutamisel mitte rohkem kui 2/3 ulatuses trumli mahust.

LISASÄTTED JA -FUNKTSIOONID

Pärast sisselülitamist kuvab ekraan vaikimisi programm ja sätted. Kui soovite kasutada vaikimisi sätteid, puudutage programmi käivitamiseks nuppu **Käivitus**/paus. Kasutaja saab valida sobivaid programme ja parameetreid ning lisada vajaduse korral täiendavaid funktsioone.

Pärast nupu **Käivitus**/paus puudutamist ei saa teatud funktsioone enam muuta. Kui teil on vaja sätteid muuta, hoidke all toitenuppu, et seade välja lülitada; seejärel käivitage seade uuesti ning valige vajalik programm ja funktsioon.

- Enne programmi alustamist valige põhinupu abil programm ja vajutage funktsiooninuppu, et määrata funktsioonid Temp. (Temperatuur), Rinse (Loputus), Spin (Tsentrifuug), Steam (Aur), Quicker (Kiirem) ja Auto Dose (Automaatne annus). Eri programmidel on erinevad valikulised lisafunktsioonid ja valitavad vahemikud.

Power (Toide)

Kasutatakse seadme sisse ja välja lülitamiseks.

Kui teil on vaja programm töö ajal välja lülitada, hoidke all Toidenuppu. Kui programm töötab ja mõnda aega ei tehta ühtegi toimingut, lülitab seadme ekraani automaatselt välja, et energiat säästa. Keerake põhinuppu või puudutage mõnd nuppu, et ekraan äratada. Ooterežiimis või programmi lõppedes lülitab seade ekraani automaatselt välja, kui mõnda aega ei tehta ühtegi toimingut. Kui pärast ekraani väljalülitamist ei tehta mõnda aega ühtegi toimingut, lülitub seade automaatselt välja. Alarmolekus ei lülitu seadme ekraan välja.

Start/Pause (Käivitus/Paus)

Kasutatakse programmi käivitamiseks ja peatamiseks.

Kui üks ei ole suletud või lukus, kuvatakse seadme käivitamisel ekraanil alarm.

Temp. (Temperatuur)

Kasutatakse pesemistemperatuuri valimiseks enne programmi käivitamist.

Vajutage seda enne programmi käivitamist, et määrata pesutemperatuur. Vajutage pidevalt, et liikuda läbi valikute. Temperatuuri saab valida järgmiselt: külm/20/30/40/60/90 °C. Iga programmi puhul kasutatav temperatuur on erinev.

Rinse (Loputus)

See funktsioon muudab loputuskordade vaikimisi valitud arvu.

Enne programmi käivitamist vajutage seda loputuskordade määramiseks. Vajutage pidevalt, et liikuda läbi valikute. Valida saab järgmisi loputuskordi: 1/2/3/4/5 korda. Iga programmi jaoks valitavate loputuskordade arv on erinev.

Spin (Tsentrifuug)

See funktsioon võimaldab muuta programmi tsentrifuugimiskiirust.

Enne programmi käivitamist vajutage seda, et määrata tsentrifuugi kiirus. Vajutage pidevalt, et liikuda läbi valikute. Kiiruse valikud on järgmised: 0/400/600/800/1000/1200/1500 p/min. Iga programmi jaoks määratav kiiruste vahemik on erinev. Valige „0 rpm“, et vältida pesu kuivatamist ja vesi masinast ainult välja lasta.

Steam (Aur)

See funktsioon tekitab auru, et vähendada või vältida kortse ja muuta riided pehmemaks. Enne programmi alustamist puudutage seda valikut, et funktsioon sisse või välja lülitada.

Quicker (Kiirem)

See funktsioon vähendab programmi kestust ja kiirendab pesutsükli.

Puudutage seda valikut enne programmi käivitamist, et programmi kestust vähendada. Puudutage uuesti, et liikuda läbi programmi Quicker (Kiirem) sätete.

Programmidel Cotton (Puu vill), Synthetics (Sünteetika) ja Baby Care (Imikuhooldus) on kaks valikut, kõigil programmidel ei saa sätteid valida. Eri valikud vastavad programmide erinevatele maksimaalsetele koormustele. Pesu automaatse kaalumisega programmide puhul keelab selle funktsiooni valimine automaatse kaalumise; funktsiooni tühistamisel automaatse kaalumine taastub.

Auto Dose (Automaatne annus)

Nutika doseerimise funktsioon pesu-/loputusaine jaoks on vaikimisi lubatud.


Puudutage seda valikut, et funktsioon lubada/keelata. Kätsi lisamiseks keelake see funktsioon. Kui funktsioon on keelatud, peate ühe pesukorra jaoks vajaliku koguse pesuainet lisama pesuaine sahtli lahtrisse „Manuaalne pesuvahend“.

Vajutage pikalt, et avada häälestusliides; muutke pesu-/loputusaine doseeritavat kogust vastavalt vajadusele ning valige režiim: Off/Less/Standard/More (Väljas/Vähem/Tavaline/Rohkem). Vaikimisi on valitud „Tavaline“. Kui valite „Väljas“, keelatakse vastava pesu-/loputusaine nutikas doseerimine. Kui pesu-/loputusainet on ebapiisavalt, kuvatakse ekraanil hoiatusena vastav punane ikoon. Avage pesuaine sahtel ja lisage vajalikul määral pesu-/loputusainet.

Hoidke pesuaine sahtel programmi ajal suletuna.



Additional functions (Lisafunktsioonid)

■ Puudutage  et avada täiendavate funktsioonide häälestusliides.


Enne programmi käivitamist saab kasutaja vajadusel määrata täiendavaid funktsioone, nagu Remote Control (Kaugjuhtimine), Mute (Vaigistus), Delay End (Ajastatud lõpp), Anti Crease (Kortsamise vältimine), Cold Wash (Külmpesu), PreWash (Eelpesu), Intensive (Intensiivne), ja Stain Removal (Plekieemaldus). Pärast programmi käivitamist saavad kasutajad soovi korral seadistada lapseluku funktsiooni. Keerake põhinuppu täiendava funktsiooni valimiseks ja puudutage , et valik kinnitada, või puudutage uuesti, et see tühistada. Valgustatud ikoon näitab, et funktsioon on aktiivne. Erinevatel programmidel on valimiseks erinevad lisafunktsioonid.


Remote Control (Kaugjuhtimine)

See funktsioon võib aktiveerida/inaktiveerida seadme kaugjuhtimismooduli.

Selle funktsiooni valimiseks keerake põhinuppu, puudutage valikut ; süttib ikoon  ja Kaugjuhtimine funktsioon on sisse lülitatud. Sama toimingut saab kasutada Kaugjuhtimine väljalülitamiseks.

Enne kaugjuhtimise funktsiooni aktiveerimist veenduge, et WLAN-funktsioon oleks sisse lülitatud ja ühendatud ning luuk oleks korralikult suletud.



Kui WLAN-funktsioon on sisse lülitatud ja ühendatud, kuid ekraanil ei põe ikoon , saate vaadata olekut või määrata programmi parameetreid ja funktsiooni sätteid (sõltuvalt mudeli õigustest) mobiiltelefoni kaudu, kuid te ei saa programmi kaugjuhtimisega käivitada.

Kui WLAN-funktsioon on sisse lülitatud ja ühendatud ning ekraanil on ikoon  sisse lülitatud, saate määrata programmi parameetreid ja funktsioone mobiiltelefoni kaudu ning saate programmi kaugjuhtimisega käivitada.

Kui pärast Kaugjuhtimine režiimi sisselülitamist masin ja rakendus teatud aja jooksul ei tööta, lülitub see energiasäästurežiimi ja lülitub automaatselt välja, kui seda 7 päeva jooksul ei kasutata.

Child Lock (Lapselukk)


Seadmel on lapseluku funktsioon, et lapsed ei saaks seadet kasutada ega programmi segada.

Selle funktsiooni valimiseks keerake põhinuppu, puudutage valikut ; süttib ikoon  ja funktsioon Child Lock (Lapselukk) on sisse lülitatud. Sama toimingut saab kasutada Child Lock (Lapselukk) väljalülitamiseks.

Pärast programmi lõppu tühistatakse lapseluku funktsioon automaatselt.



Mute (Vaigistus)

See funktsioon summutab kõik helid peale alarmiheli, et vähendada müra.

Selle funktsiooni valimiseks keerake põhinuppu ja vajutage , et valik aktiveerida/inaktiveerida.



Delay End (Ajastatud lõpp)

See funktsioon võimaldab ajastada pesupesemise sobivale ajale. Valige programm ja funktsioon ning jätkake seejärel selle funktsiooni määramisega.

Keerake põhinuppu, et funktsioon valida, puudutage , et avada aja valimise kuva, ning keerake põhinuppu, et valida programmi lõppemisaeg. Puudutage ; valitud aeg süttib; puudutage ajastuse aktiveerimiseks nuppu „Käivitus/paus“.


Kui te pärast ajastuse määramist programmi ning olulisi parameetreid ja funktsioone muudate (välja arvatud Kortsude vältimine funktsioon), enne kui vastav funktsioon aktiveeritakse, tühistatakse määratud ajastus automaatselt.

Valitud aeg on programmi lõppemisaeg, mis sisaldab kogu programmi tööaega, seega peab valitud aeg olema pikem kui programmi kestus ja maksimaalne aeg ei saa ületada 24 tundi.

 Enne ajastuse funktsiooni aktiveerimist veenduge, et seadme uks oleks korralikult suletud ning ekraanil oleks sümbol .

Anti Crease (Kortsude vältimine)


See funktsioon aktiveerib kortsumisvastase režiimi, milles pärast programmi lõppu sisemine trummel pöörleb vahelduval, et vältida kortsude teket, kui riideid pikka aega masinast välja ei võeta.

Pärast programmi valimist keerake selle funktsiooni valimiseks põhinuppu ja puudutage funktsiooni aktiveerimiseks/inaktiveerimiseks valikut . Kui see funktsioon on aktiveeritud, lülitub seade programmi lõppedes automaatselt kortsumise vältimise režiimi.


Vajutage Kortsude vältimine funktsiooni kasutamise ajal selle funktsiooni lõpetamiseks nuppu Käivitus/paus. Kui ühtegi toimingut ei tehta, lõpeb programm vaikimisi automaatselt 12 tunni pärast. Kortsumise vältimise režiimi ei saa valida, kui tsentrifuugimiskiiruseks on valitud „0 p/min“.

Cold Wash (Külmpesu)

See funktsioon peseb pesu külma veega ning see saab automaatselt reguleerida pesemise intensiivsust, et saavutada pesemistulemus energiasäästlikult ja keskkonnasõbralikult.


Enne programmi käivitamist valimist keerake selle funktsiooni valimiseks põhinuppu ja puudutage funktsiooni aktiveerimiseks/inaktiveerimiseks valikut .

PreWash (Eelpesu)

See funktsioon lisab programmile eelpesu, mis toimub enne peamist pesuetappi ja sobib tugevalt määrduvad pesu pesemiseks. Enne programmi käivitamist valimist keerake selle funktsiooni valimiseks põhinuppu ja puudutage funktsiooni aktiveerimiseks/inaktiveerimiseks valikut .



Intensive (Intensiivne)

See funktsioon pikendab intensiivse pesemise aega ja suurendab pesemise tõhusust.

Enne programmi käivitamist valimist keerake selle funktsiooni valimiseks põhinuppu ja puudutage funktsiooni aktiveerimiseks/inaktiveerimiseks valikut .

Stain Removal (Plekieemaldus)

Seda funktsiooni kasutatakse plekkide mahapesemiseks.

Enne programmi käivitamist keerake selle funktsiooni valimiseks põhinuppu ja vajutage , et aktiveerida erinevate plekitüüpide valimine. Pärast pleki valimist puudutage valiku kinnitamiseks kergelt nuppu , valiku tühistamiseks puudutage seda nuppu uuesti.

Programmi muutmisel tühistatakse valitud plekitüüp automaatselt.

FUNKTSIOONITABEL


Programm	Temp. (Temperatuur)	Rinse (Loputus)	Spin (Tsentrifuug)	Steam (Aur)	Quicker (Kiirem)	Auto Dose (Automaatne annus)	Child Lock (Lapselukk)	Mute (Vaigistus)	Delay End (Ajastatud lõpp)	Anti Crease (Kortsude vältimine)	Cold Wash (Külmpesu)	Prewash (Eelpesu)	Intensive (Intensiivne)	Stain Removal (Plekieemaldus)
Eco 40-60 (Öko 40-60)	-	-	•	-	-	•	•	•	•	-	-	-	-	-
Cotton (Puu vill)	•	•	•	•	•	•	•	•	•	•	•	•	•	•
Synthetics (Sünteeetika)	•	•	•	•	•	•	•	•	•	•	•	•	•	•
Auto (Automaatne)	•	•	•	-	-	•	•	•	•	•	-	•	-	-
Refresh (Värskendus)	•	-	-	-	-	-	•	•	•	-	-	-	-	-
Baby Care (Imikuhooldus)	•	•	•	◦	•	•	•	•	•	•	-	•	•	-
Allergy Care (Allergiahooldus)	-	•	•	◦	-	•	•	•	•	•	-	•	•	-
Pets (Lemmikloomad)	•	•	•	•	-	•	•	•	•	•	•	•	•	-
Full load 49' (Täiskoormus 49')	•	•	•	-	-	•	•	•	•	•	-	•	-	-
Power 30' (Võimsus 30')	•	•	•	-	-	•	•	•	•	•	-	•	-	-
Quick 15' (Kiire 15')	•	•	•	-	-	•	•	•	•	•	-	-	-	-
Bedding (Voodipesu)	•	•	•	-	-	•	•	•	•	•	•	•	•	-
Wool (Vill)	•	•	•	-	-	•	•	•	•	-	-	-	-	-
Sportswear (Spordirõivad)	•	•	•	-	-	•	•	•	•	•	•	•	•	-
Down (Udusuled)	•	•	•	-	-	•	•	•	•	•	-	-	-	-
Rinse+Spin (Loputus+ Tsentrifuug)	-	•	•	-	-	•	•	•	•	•	-	-	-	-
Drum Clean (Trumli puhastus)	-	-	-	-	-	-	•	•	•	-	-	-	-	-
Spin (Tsentrifuug)	-	-	•	-	-	-	•	•	•	•	-	-	-	-

• Valikulised funktsioonid

- Mittevalikulised funktsioonid

◦ Tühistamatud vaikimisi funktsioonid



■ Süsteemi funktsiooni sätete aktiveerimiseks hoidke all

Enne programmi kasutamist saab kasutaja valida WLAN, APP and Pairing (APP ja sidumine), Language (Keel), User Program (Kasutaja programm), Drum Clean Reminder (Trumli puhastuse meeldetuletus), Drum Light (Trumli valgustus), Standard Dosage Amount (Standarde doosierimiskogus), Dispenser 2 (Dosaator 2), Pump Clean (Pumba puhastus), System (Süsteem) ja muid süsteemi funktsioonide sätteid vastavalt vajadusele. Keerake põhinuppu funktsiooni valimiseks ja puudutage valiku kinnitamiseks . Selle funktsiooni lubamiseks süttib vastav ikoon.

WLAN


Selle valimiseks keerake põhinuppu, seadme WLAN-funktsiooni sisse-/väljalülitamiseks puudutage nuppu  ja WLAN-võrguga ühenduse loomiseks vajutage pikalt nuppu .

Võrgu konfigureerimine:



1. Lülitage toide sisse, vajutage pikalt nuppu  ja keerake põhinuppu, et valida WLAN.
2. Võrgu konfigureerimise alustamiseks vajutage pikalt , ekraanile ilmub „Connecting“ (Ühendamine).
3. Seejärel järgige rakenduses kuvatavaid juhiseid. Kui ühenduse loomine õnnestub, kuvatakse ekraanil võrgu konfigureerimise õnnestumise näit.
4. Kui see ebaõnnestub, saate uuesti alustada sammust 1.

Pärast seadme võrguga ühendamist ja sidumist saab seda kaugjuhtida mobiiltelefoni rakenduse kaudu.

APP and Pairing (Rakendus ja sidumine)


Seda funktsiooni tuleb kasutada, kui WLAN on sisse lülitatud ja ühendus on normaalne. Valimiseks keerake põhinuppu ja vajutage , et sisestada häälestusse „User adding“ (Kasutaja lisamine) ja „Unpair“ (Sidumise tühistamine).


Language (Keel)

Keerake põhinuppu, et see valida, ja vajutage , et alustada „Language“ (Keel) valimist. Pärast põhinupu keeramist keele valimiseks puudutage valiku kinnitamiseks .

User Program (Kasutaja programm)

Kasutaja saab määrata programmid, mis kuvatakse avalehel.


Keerake põhinuppu, et see valida, ja vajutage , et alustada „User Program“ (Kasutaja programm) valimist.

Programmi valimiseks keerake põhinuppu, valiku tühistamiseks puudutage valikut  ja valiku kinnitamiseks puudutage seda uuesti.

Avalehelt ei saa eemaldada programme „Eco 40-60“ (Öko 40-60) ja „Cotton“ (Puu vill).

Drum Clean Reminder (Trumli puhastamise meeldetuletus)

See valik võimaldab määrata trumli puhastamise meeldetuletuse sageduse.

Keerake selle suvandi valimiseks põhinuppu ja vajutage , et aktiveerida Drum Clean Reminder seadmine.

Keerake põhinuppu meeldetuletuse sageduse valimiseks ja puudutage valiku kinnitamiseks .


Drum Light (Trumli valgustus)


See valik võimaldab käsitsi sisse/välja lülitada trumli valgustuse.

Kui trumli valgustus on sisse lülitatud, süttib pesumasinal põhinupu keeramisel või mõne nupu vajutamisel automaatselt trumli valgustuse ikoon olenemata sellest, kas masin on valmis programmi käivitamiseks, programm on peatatud, programm on lõppenud või programmi käivitatakse.

Standard Dosage Amount (Standardne doseeritav kogus)

Sellega saate määrata pesuaine tavalise koguse dosaatoritele 1 ja 2. Kui see valik on aktiivne, saate pesu-/loputusaine kogust vajadusel reguleerida.

Selle suvandi valimiseks keerake põhinuppu ja vajutage , et aktiveerida „Standard Dosage Amount“ (Standardne doseeritav kogus) seadmine.


Keerake põhinuppu, et valida dosaator 1 / dosaator 2, ja kinnitamiseks puudutage .


Pesuaine vaikumisi doseeritav kogus on 50 ml (sobib 4–5 kg pesu jaoks) ja loputusaine vaikumisi doseeritav kogus on samuti 50 ml (sobib 4–5 kg pesu jaoks); reguleerimisvahemik on 10 kuni 100 ml.

Dispenser 2 (Dosaator 2)




Sellega saate määrata pesuaine koguse dosaatorile 2. Saate valida selle lahtri, et kasutada pesu-/loputusainet vastavalt oma vajadustele.

Selle valimiseks keerake põhinuppu ja vajutage , et aktiveerida „Dosaator 2“ seadmine.

Keerake põhinuppu, et valida pesu-/loputusaine, ja kinnitamiseks puudutage . Toimige vastavalt ekraanil kuvatud juhistele. Pärast valiku tegemist lisage ainet vastavalt valitud sätetele.

„Dosaator 2“ doseerib vaikumisi loputusainet. Kui loputusainet on ebapiisavalt, kuvatakse ekraanil hoiatusena punane ikoon .



Järgige ekraanil kuvatavaid juhiseid, kui reguleerite pesuaine doseerimist.

1. Kui valitud on sama pesuaine, doseeritakse vaikumisi kõigepealt dosaatoris 2 olevat pesuainet. Kui seda pole piisavalt, doseeritakse pesuainet dosaatorist 1. Kui pesuainet ikka ei piisa, kuvatakse hoiatusena punane vähese pesuaine ikoon .
2. Kui on valitud muu pesuaine, doseeritakse vaikumisi pesuainet dosaatorist 2 ja süttib ikoon . Kui selles lahtris on pesuainet liiga vähe, kuvatakse ekraanil hoiatuseks punane ikoon .


Pesu-/loputusaine vahetamisel tühjendage esmalt lahter ja aktiveerige funktsioon „Pump Clean“ (Pumpa puhtaks), et eemaldada lahtrist jäägid enne aine vahetamist ja nii vältida pesemistulemuse mõjutamist.

Pump Clean (Pumpa puhtaks)

See funktsioon eemaldab lahtrist seal olevad jäägid, et tagada optimaalne pesutulemus.





Funktsiooni valimiseks keerake põhinuppu ja puudutage , et valida „Pump Clean“ (Pumpa puhtaks). Keerake põhinuppu, et valida dosaator 1 / dosaator 2, ja kinnitamiseks puudutage . Avage pesuaine dosaatori sahtel, tühjendage vastav lahter ja täitke see puhta veega. Ärge ületage puhta veega täitmisel MAX-märki. Pärast vee lisamist sulgege pesuaine sahtel täielikult.

Toimige vastavalt ekraanil kuvatud juhistele ja aktiveerige funktsioon „Pump Clean“ (Pumpa puhtaks).

 Enne selle funktsiooni aktiveerimist tühjendage kindlasti sahtel, vastasel juhul tekib trumliste vaht.

System (Süsteem)

See valik aktiveerib funktsioonide „System Update“ (Süsteemi uuendus), „Reset“ (Lähtesta), „Demo“, „Operating Tips“ (Nõuanded kasutamiseks), „Software Licenses“ (Tarkvaraliitsentsid) jne häälestuse.

 Funktsiooni Demo aktiveerimisel ei saa programmi käivitada. Demorežiimist väljumiseks hoidke all nuppu , et aktiveerida süsteemi sätted, keerake põhinuppu, et valida „System“ (Süsteem), puudutage , keerake põhinuppu, et valida „Demo“, ja puudutage „“, et see välja lülitada.

NUTIKAS VÖRK

Avage nutitelefonis või tahvelarvutis „Settings“, aktiveerige Bluetooth- ja juhtmevaba ühendus ning looge ühendus juhtmevaba võrguga.

MÄRKUS.

See seade toetab 2,4 GHz Wi-Fi-ühendust.

Kui Wi-Fi funktsioon on lubatud, suureneb seadme energiatarve. Wi-Fi tarbitav võimsus on siiski alla 2 W, seega ei mõjuta see seadme energiatõhusust.

Allalaadimine

Otsige nutitelefoni või tahvelarvuti rakenduste poest (Google Play Store, Apple App Store) rakendust ConnectLife, laadige rakendus alla ja installige see.

MÄRKUS.

Jõudluse ja kasutuskogemuse parandamiseks võidakse rakendust ilma etteteatamata uuendada.


Logi sisse

Peadte rakendusse ConnectLife oma kontoga sisse logima. Kui teil ei ole ConnectLife'i kontot, peate looma uue konto. Lisateavet leiad rakenduse kasutusjuhendist.



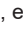

MÄRKUS.

Kui teil on Google'i konto, saate sisse logida otse oma Google'i kontoga.




Seadme sidumine

1. Avage nutitelefonis või tahvelarvutis rakendus ConnectLife.
2. Siduge seade ConnectLife'is järgmiselt:
 - A. Klõpsake „Home“ liidesel „+“, seejärel valige „Add device“ või „Scan“.
 - B. Valige „Washing Machine“ või klõpsake „Scan QR/BAR code“ või or „Manual entry“.
 - C. Skannige seadmel olev „QR/BAR code“ või sisestage seade käsitsi „SN“. Kui te seda ei leia, klõpsake juhiste saamiseks .
 - D. Lugege juhiseid ja kasutage seadet, kuni see lülitub olekusse „Connecting“, seejärel klõpsake „NEXT“.
 - E. Rakendus hakkab seadet otsima. Valige otsinguloendist soovitud seade. Kui seda ei leita, kontrollige, kas Bluetooth on aktiveeritud. Hoidke Bluetooth aktiivses režiimis ja klõpsake „NEXT“.
 - F. Valige oma kodune Wi-Fi-ühendus, sisestage parool ja klõpsake nupul „CONNECT“. Seade alustab ühendamist ja sidumist.
 - G. Pärast sidumise õnnestumist saate määrata seadme nime ja ruumi, kus see asub.
 - H. Seadet saab nüüd rakenduse kaudu eemalt juhtida.

Unpair

1. Sidumise tühistamine seadmes.
 - A. Kontrollige ja veenduge, et WLAN-funktsioon oleks sisse lülitatud ja ühendatud.
 - B. Süsteemi funktsiooni sätete aktiveerimiseks hoidke all .
 - C. Keerake põhinuppu, et valida „APP and Pairing“ ja puudutage valiku kinnitamiseks .
 - D. Keerake põhinuppu, et valida „Unpair“, ja puudutage , et valik kinnitada.
 - E. Kõigi sidumiste tühistamiseks valige „SURE“ ja puudutage .
2. Sidumise tühistamine nutiseadmes.
 - A. Lehel „Devices“ valige ja puudutage seadet, mille sidumise soovite tühistada.
 - B. Sätete lehele sisenemiseks puudutage „Settings“.
 - C. Seadme sidumise tühistamiseks rakenduses ConnectLife puudutage nuppu „Remove Device“.

Data Delete


Süsteemi seadete sisestamiseks vajutage ja hoidke all . Keerake põhinuppu, et valida „System“ ja koputage . Keerake põhinuppu, et valida „Reset“ ja koputage . Süsteemi lähtestamiseks järgige ekraanil kuvatavaid juhiseid. Pärast süsteemi lähtestamist kustutatakse kasutaja seadmesse salvestatud andmed.


PROGRAMMI KÄIVITAMINE

Valige programmi ja funktsiooni parameetrid ning veenduge, et pesuaine oleks lisatud pesuaine lahtrisse; vajutage programmi käivitamiseks nuppu Käivitus/paus.

PROGRAMMI LÕPP

Programmi lõppedes kostab helisignaal ja ekraanile ilmub lõppemiskuva. See näitab lõppenud programmi energiatarbimist, tööaega, veetarbimist ja loputuste arvu (kui kasutati kuivatusfunktsiooni või Anti Crease funktsiooni, on ekraanikuva pärast programmi lõppu teistsugune). Väljalülitamiseks võite vajutada toitenuppu. Kui te teatud aja jooksul ühtegi toimingut ei tee, lülitab seade ekraani automaatselt välja. Kui te ei tee ühtegi toimingut teatud aja jooksul pärast ekraani väljalülitamist, lülitub seade automaatselt välja.

 Pärast programmi lõppu lülitage seadme toide välja, sulgege veekraan, eemaldage toitekaabel pistikupesast, avage luuk ja eemaldage trumlist pesu.

 Mõned programmid tuvastavad enne pesemist automaatselt pesu kaalu ja programmi kestust reguleeritakse automaatselt.

PROGRAMMI KATKESTAMINE JA MUUTMINE

PROGRAMMI KATKESTAMINE

Programmi peatamiseks või tühistamiseks töö ajal peate seadme välja lülitama.

PROGRAMMI MUUTMINE

Programmi muutmiseks töö ajal lülitage seade välja ja uuesti sisse, valige soovitud programm ja lisafunktsioonid, seejärel vajutage uue programmi käivitamiseks nuppu „Käivitus/paus“.


PROGRAMMI PEATAMINE


Programmi saab igal ajal peatada, vajutades nuppu „Käivitus/paus“. Kui programmi ajal on ekraanikuva peatatud/vilgub, siis on programm peatatud. Kui järgmised tingimused on täidetud, avaneb luugi lukk automaatselt ja luugi saab avada:

1. trumli temperatuur on madalam kui määratud ohutu väärtus;
2. veetase trumlis peab olema madalam kui määratud ohutu tase.

Programmi jätkamiseks sulge esmalt luuk ja seejärel vajutage nuppu „Käivitus/paus“. Kui pesemis-/kuivatamisprogramm pärast peatamist taaskäivitatakse, jätkab programm töötamist sealt, kus see katkestati. Kui tsentrifuugi programm on peatatud ja see taaskäivitatakse, käivitub programm tsentrifuugimistsükli algusest.

RIIETE LISAMINE

Kui teil on vaja programmi töötamise ajal riideid lisada, vajutage nuppu „Käivitus/paus“; programm peatatakse ja ekraanil kuvatav programm peatub/vilgub. Kui ohutustingimused on täidetud, avaneb luugi lukk automaatselt ja luku ikoon kustub (mõne mudeli puhul süttib ikoon „Riiete Lisamine“ ); saate riiete lisamiseks ukse avada. Kui ukseleku ikoon ei kustu, ei ole ukse avamise tingimused täidetud ja riideid ei saa lisada.

 Kui pesemise ajal lisatakse märkimisväärne kogus pesu ja veetase on ebapiisav, võib puhastustõhusus väheneda, kuna seade arvutab veetarbimise pesu esialgse kaalu põhjal. Ebapiisav veekogus võib ka hõõrdumise tõttu pesu kahjustada ja pesuaeg pikeneda.

TÕRGE

Tõrke korral programm katkestatakse.

Vilkkuvad märgutuled ja helisignaal hoiatavad kasutajat (vt peatükki VEAKOODID JA TÕRKEOTSING) ning ekraanile ilmub veakood (F:XX).

ELEKTRITOITE KATKEMINE

Toitekatkestuse (elektrikatkestuse) korral pesuprogramm katkeb. Kui elektritoide taastub, jätkub programmi sealt, kus see katkestati.

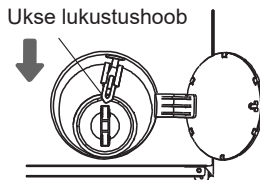
 Kui seadmes on pärast elektrikatkestust veel vett, ärge avage ust enne, kui olete masina pumbafiltri kaudu käsitsi veest tühjendanud.

LUUGI AVAMINE HÄDA KORRAL


Kui ust ei õnnestu elektrikatkestuse või muude asjaolude tõttu avada, saab avamiseks kasutada pumba katte juures olevat ukse lukustushooba.


 MÄRKUS.

1. Ärge kasutage seda funktsiooni, kui seade töötab normaalselt.
2. Enne selle kasutamist veenduge, et sisemine trummel oleks peatunud, temperatuur oleks ohutu ja veetase oleks luugiavast madalam. Kui veetase ületab luugiava, tühjendage masin veest äravooluvooliku kaudu (kui see on paigaldatud) või keerake pumba filter aeglaselt lahti.
3. Toimingu kirjeldus: avage pumba kate ja tõmmake luugi lukustushoob tööriista abil alla. Seejärel saate luugi avada (nagu joonisel näidatud). Pärast luugi avamist viige luugi lukustushoob tagasi algasendisse.



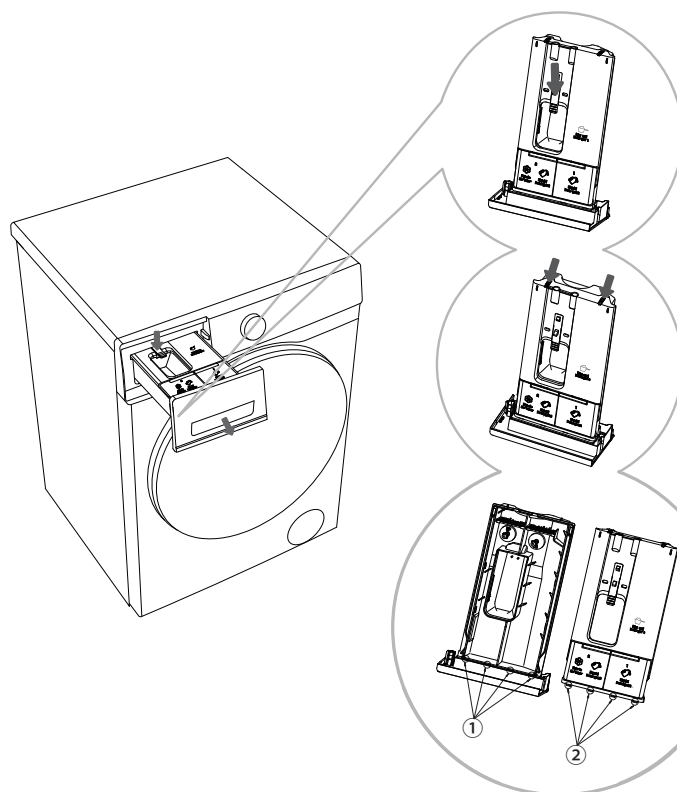
HOOLDUS JA PUHASTAMINE

 Regulaarse hooldusega saab pikendada seadme kasutusaega. Enne hooldust veenduge, et vool oleks välja lülitatud ja veekraan kinni keeratud.

 Lastel ei ole lubatud seadet puhastada ega hooldada ilma täiskasvanu järelevalveta.

PESUAINE SAHTLI PUHASTAMINE

 Puhastage pesuaine sahtlit regulaarselt.





1 Avage pesuaine dosaatori sahtel, vajutage vastavalt joonisele riive ja tõmmake pesuaine sahtel välja.


2 Tõstke kaks painduvat ribi joonisel näidatud kohtadest üles ja tõmmake pesuaine sahtli kaas lahti, et see eemaldada.


3 Eemaldage pesuaine ja loputusaine jäägid sahtlist; peske sahtel ja kaas jooksva veega ning kuivata need ära.

4 Sisestage kaane ribi **2** pesuaine sahtli vastavasse soonde **1** ja vajutage kaas kinni, kuni kuulete klõpsatust, mis näitab, et kaane tagaküljel olevad painduvad ribad on kinnitunud. Pange pesuaine sahtel tagasi oma kohale.

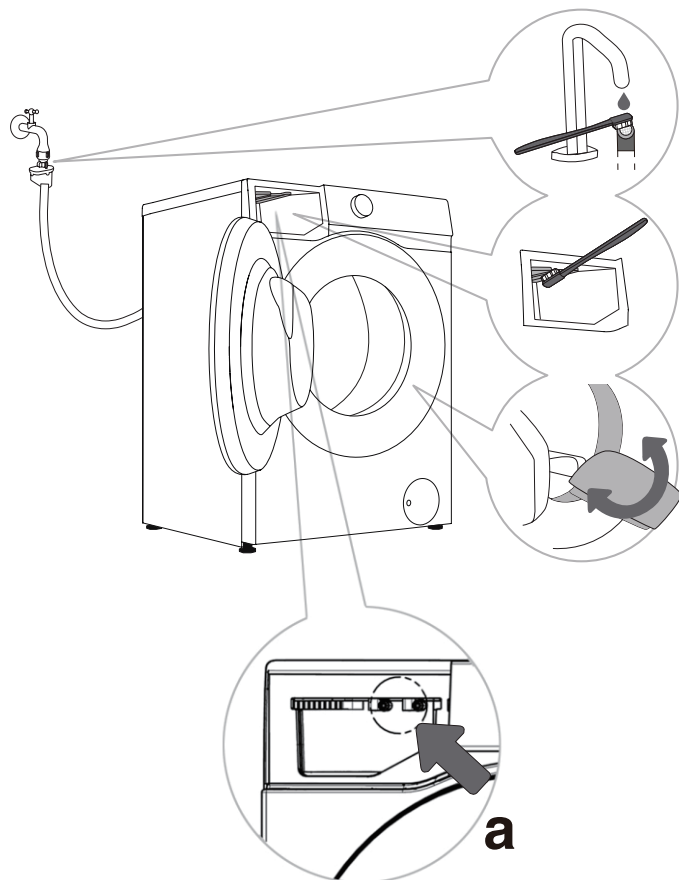
 Lükake automaatselt doseeriv pesuainesahtel täielikult sisse. Vastasel juhul ei saa seade töö ajal pesu-/loputusainet lahtrist kätte. Kui automaatselt doseeriv pesuainesahtel ei ole täielikult suletud, ei tööta seade korralikult ja vesi võib lekkida pesuaine sahtli käepideme kaudu.

 Automaatset pesuaine dosaatori sahtli puhastamisel eemaldage kindlasti kõik pesu- ja loputusaine jäägid ning puhastage sahtli põhi, vastasel juhul võib see põhjustada automaatset doseerimise tõrke.

 Ärge jätke pesu- ja loputusainet lahtrisse pikaks ajaks, kuna need võivad kõveneda ega pruugi automaatselt väljuda.

 Ärge peske pesuaine sahtlit nõudepesumasinas.


VEEVOOLIKU, PUHASTUSAINE SAHTLI ÜMBRISE JA KUMMIST LUUGITIHENDI PUHASTAMINE



1 Puhastage vee sisselaskevooliku filtrit regulaarselt.


2 Puhastage pesuaine sahtli ümbrus, eriti sahtli ülemine osa harjaga.

3 Pärast iga pesu pühkige luugi kummist tihendit, et pikendada selle kasutusaega. Pärast pesemist hoidke seadme uks pisut avatuna, et see enne ukse sulgemist kuivaks ja uksetihendile ei tekiks hallitust.

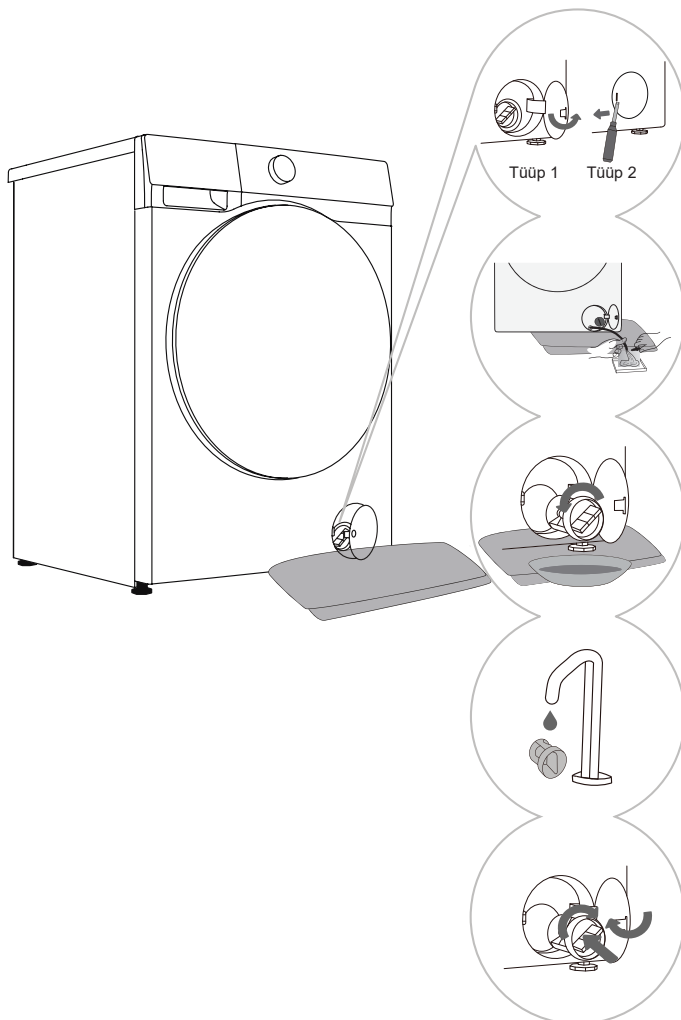
 Kui tundub, et pesu- või loputusainet ei doseerita, saate seda kontrollida järgmiselt:

1. Veenduge, et automaatne pesu- / loputusaine automaatne doseerimine oleks aktiveeritud.
2. Võtke pesuaine automaatse doseerimisahtel välja ja kontrollige, kas alumine tihendusrõngas on lahti või kahjustatud (joonis a). Kui see on lahti või kahjustatud, võtke ühendust hooldusega osa parandamiseks või vahetamiseks.
3. Paigaldage pesuaine automaatse doseerimise sahtel ja kontrollige järgmiselt, kas seade doseerib normaalselt.
 - Võtke pesuaine sahtel välja ja kontrollige, kas pesu-/loputusainet on lahtis näha.
 - Kontrollige, kas pesuainet doseeritakse normaalselt. Valige ja käivitage programm Quick 15' (Kiire 15'), umbes 2 minuti pärast vajutage pausi nuppu ja avage seadme uks. Kontrollige, kas trumlis olev vesi vahutab ja lõhnab pesuaine järele.
 - Kontrollige, kas loputusainet doseeritakse normaalselt. Kontrollige, kas lahtri „Dosaator 2“ jaoks on valitud „Loputusaine“. Valige ja käivitage programm Rinse+Spin (Loputus+Tsentrifuug), umbes 15 minuti pärast vajutage pausi nuppu ja avage seadme uks. Kontrollige, kas trumlis olev vesi vahutab ja lõhnab loputusaine järele.
 - Kui trumlis olev vesi vahutab ja on pesu-/loputusaine lõhnaga, on seadme automaatse doseerimise funktsioon korras. Vastasel juhul võtke ühendust hooldusega osa parandamiseks või vahetamiseks.

PUMBA FILTRI PUHASTAMINE

 Pumba filtri puhastamisel võib vett maha voolata. Seetõttu on soovitatav panna põrandale vett imav lapp.

Veenduge, et vesi oleks jahtunud, enne kui selle seadmest välja lasete.




1 Avage pumba filtri kate. Tüüp 1: vajutage pumba filtri katet, et see avada. Tüüp 2: pumba filtri kate avamiseks kasutage sobivat tööriista (lamedaotsalist kruvikeerajat vms). (Tüüp sõltub mudelist.)


2 Laotage filtri kate alla rätik. Kui seadmel on äravooluvoolik, pange vooliku ots anumasse. Keerake äravooluvooliku korki, kuni see lahti tuleb, ja eemaldage, et vesi saaks välja voolata. Seejärel keerake tühjendusvooliku kork tagasi. Kui äravooluvoolikut ei ole, pange pumba filtri alla anum. (Tüüp sõltub mudelist.)


3 Keerake pumba filtrit aeglaselt vastupäeva. Tõmmake pumba filter välja, et vesi aeglaselt välja lasta.

4 Puhastage pumba filter voolava vee all.

5 Paigaldage pumba filter uuesti joonisel näidatud viisil ja pingutage seda päripäeva keerates. Korralikuks tihendamiseks peab filtri tihendipind olema puhas.

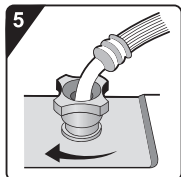
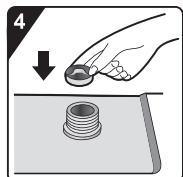
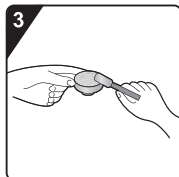
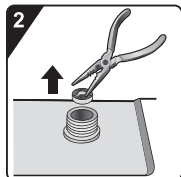
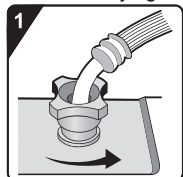
 Pumba filter tuleb õigeaegselt puhastada, eriti pärast väga karvase, villase või vana pesu pesemist.

 Puhastage pumba filtrit ka siis, kui seade ei saa käivitada tsentrifuugitsüklit või kui pumbas on prahti (nööbid, mündid, juuksenõelad jne).

 Ärge avage pumba filtrit, kui seade töötab. Ärge kasutage seadet enne, kui pumba filter on kindlalt paigaldatud, et vältida lekkeid või tõrkeid.

SISSELASKEFILTRI PUHASTAMINE

Kontrollige ja puhastage sisselaskefiltrit regulaarselt. Puhastage sisselaskefilter kohe, kui vee sissevool on aeglane. Tehke seda järgmiselt:




1 Sulgedage veekraan ja keerake vooliku liitmik lahti.

2 Eemaldage sisselaskefilter.

3 Puhastage sisselaskefilter.

4 Paigaldage sisselaskefilter tagasi.


5 Ühendage voolik. Avage veekraan ja veenduge, et ühendus ei lekiks.

 Sisselaskefilter kogub veetorustikust mustust ja setet. Soovitav on seda puhastada vähemalt iga kuue kuu tagant või sagedamini, kui vesi on kare või märkate katlakivi kogunemist.


VÄLISPINNA PUHASTAMINE

 Enne puhastamist eemaldage seade alati vooluvõrgust.

Puhastage seadme välispinda ja ekraani pehme niiske puuvillase lapi ja veega. Seejärel kuivatage seade pehme kuiva lapiga.

 Ärge kasutage lahusteid ega puhastusaineid, mis võivad seadet kahjustada (järgige puhastusaine tootja soovitusi ja hoiatusi).

Puhastage seadme luuk niiske lapiga ja seejärel kuivatage pehme kuiva lapiga.

 Ärge kasutage seadme puhastamiseks liigset vett.

TÖRKEOTSING

Seadmel on mitmeid automaatseid ohutusfunktsioone tõrgete tuvastamiseks ja tõhusate ohutusmeetmete õigeaegseks rakendamiseks.


Tõrked on tavaliselt väikesed ja neid saab kiiresti parandada.

Kui seade ei saa normaalselt töötada, ilmub ekraanile tõrketead. Vaadake hoiatusteatest infot asjakohaste toimingute kohta.

Kui soovitatud tõrkeotsingu meetodid ei aita probleemi lahenda, võtke ühendust müügijärgse teenindusega.

Kasutaja vastutab kõigi tagajärgede eest, mis tulenevad tema enda või volitamata töötajate tehtud remonditöödest.

Tõrge	Soovitatud lahendus
Masin ei käivitu	<ul style="list-style-type: none">◇ Kontrollige, kas toitekaabel on pistikupesaga ühendatud ja kas pistikupesa töötab (katsetage seda teise seadmega).◇ Kontrollige, kas masina luuk on korralikult suletud.◇ Kontrollige, kas on vajutatud nuppu Käivitus/paus. <p>Masin seiskub tavapärase töö ajal</p> <ul style="list-style-type: none">◇ Kontrollige, kas masina luuk on korralikult suletud. Sulgege luuk ja vajutage nuppu Käivitus/paus.◇ Kontrollige ülemäärase vahu suhtes. Vahu eemaldamine võib programmi peatada. Pärast vahuemaldust jätkab seade automaatselt tööd.◇ Kontrollige, kas kaitse on aktiveeritud.
Programmi alguses kuvatav aeg pikeneb või lüheneb	<p>Seade kohandab pesu kestust vastavalt seda mõjutavatele teguritele.</p> <ul style="list-style-type: none">◇ Liiga palju vahu.◇ Seade pole tasakaalus, mille põhjuseks on suur pesu.◇ Pikem soojenemisaeg, tingituna madalast vee temperatuurist. <p>Nende tegurite tõttu arvutab masin järelejäänud aja ümber ja kuvab vastava aja (kui seade teeb korrigeerib tasakaalustamatust, jääb kuvatav aeg muutumatuks). Lisaks mõõdab seade vee sisselaskmise ajal pesukoormust ja reguleerib vastavalt programmi kestust (hägusjuhtimine).</p>
Pärast pesemist on sahtlis pesuaine või muude ainete jäägid	<ul style="list-style-type: none">◇ Kontrollige, kas pesuaine sahtel on õigesti paigaldatud ja see hoitakse puhtana.◇ Kontrollige, kas süsteemi veerõhk on normaalne ja kas sisselaskefilter pole ummistunud (vt peatükki „HOOLDUS JA PUHASTAMINE“).
Masinas on lõhn	<ul style="list-style-type: none">◇ Lõhna võivad põhjustada seadmes olevad kummimaterjalid. See on kummi lõhn, mis hajub mõne kasutuskorra järel.

 Garantii ei kata välistest teguritest (pikselööök, elektrivõrgu rikked, loodusõnnetused jne) tulenevaid rikkeid või tõrkeid.

Tõrge	Soovitatud lahendus
Ebatavaline heli/müra pesemise ajal	<ul style="list-style-type: none"> ◇ Trumliisse võivad olla sattunud võõrkehade, nagu võtmed, mündid või nöelad. Seisake seade ja kontrollige, kas trumliks on võõrkehi. Kui müra püsib ka pärast taaskäivitamist, võtke ühendust müüjijärgse teenindusega. ◇ Pesu võib trumliks olla ebahülaselt jaotunud. Peatage programm, avage uks ja jagage pesu ümber.
Tugev vibratsioon tsentrifuugimise ajal	<ul style="list-style-type: none"> ◇ Kontrollige, kas seade on horisontaalne ja kas kõik neli jalga toetuvad kindlalt põrandale. Kontrollige, kas transpordikruvid/-vardad on eemaldatud. ◇ Transpordikruvid/-vardad tuleb enne seadme kasutamist eemaldada. ◇ Kontrollige, kas kõik vahtplastist toed on seadme põhjast eemaldatud.
Tsentrifuugimine pole tõhus	<p>Seade on varustatud tasakaalu tuvastamise ja korrigeerimise süsteemiga. Pärast raske pesu (nt hommikumantlid) ja mitme tsentrifuugimiskatse põhjustatud tasakaalutuse tuvastamist vähendab süsteem automaatselt tsentrifuugimise kiirust või jätab isegi tsentrifuugimise vahele, et kaitsta seadet.</p> <ul style="list-style-type: none"> ◇ Kui pesu on pärast tsentrifuugimist väga märg, võtke pesu trumlist välja, raputage see lahti ja seejärel valige uuesti tsentrifuugimisprogramm. ◇ Liigne vaht võib vähendada tsentrifuugimise tõhusust. Kasutage kindlasti sobivat kogust vähevahutavat pesuainet. ◇ Kontrollige, kas tsentrifuugi kiiruseks pole seatud „0“ või „Ei tsentrifuugi“.
Vee lekkimine	<ul style="list-style-type: none"> ◇ Voolikust lekib vett. Kontrollige kraani ja voolikuliitmiku vahelist ühendust lekkimise suhtes. Lekke korral mähkige ümber kraani otsa tihendusteip või vahetage kraan välja. Soovitav on kontrollida voolikuliitmiku ja sisselaskeklapi vahelist ühendust. Lekete kõrvaldamiseks pingutage ühendust. ◇ Leke äravooluvoolikust. Ülemise äravooluga mudelitel ei tohi tühjendusvooliku klambreid eemaldada, kuna see põhjustab vee pideva väljavoolu. ◇ Leke pesuaine sahtlist. Pesuaine sahtel ei ole tihedalt suletud. Pesuaine sahtli tihedaks sulgemiseks lükake käepidet. ◇ Leke uksetihendi vahelt. Kontrollige uksetihendit võõrkehade suhtes ja vajaduse korral puhastage.
Pesu on kortsus	<ul style="list-style-type: none"> ◇ Pesu pole trumlist kohe eemaldatud. Pärast pesutsükli lõppu võtke pesu kohe trumlist välja. ◇ Seade on ülekoormatud. ◇ Trummel ei tohi olla pesu täis ja üks pea olema kergesti suletav. ◇ Tsentrifuugimiskiirus on liiga suur. Valige pesu tüübile sobiv tsentrifuugimiskiirus.

KUIVATI TÕRGE (TRUMMELKUIVATIGA MUDELITEL)

Tõrge	Soovitatud lahendus
Seade ei käivita kuivatusprogrammi	<ul style="list-style-type: none">◇ Kontrollige, kas kuivatusprogramm on valitud.◇ Kontrollige, kas veekraan pole avatud.◇ Kontrollige, kas masina luuk on korralikult suletud.◇ Kontrollige, kas pesukoormus on liiga suur (vaadake nõudeid programmide tabelist), ja võtke osa pesust välja, et uuesti kuivatada.
Kuivamine pole tõhus	<ul style="list-style-type: none">◇ Kontrollige, kas pesukoormus on liiga suur. Kui see on nii, ei kuivata masin pesu tõhusalt ja pesu on rohkem kortsus. Eraldage pesu trumlist, et seda eraldi kuivatada.◇ Kontrollige, kas raskemad esemed (nt paks puuvill) on segamini kergemate esemetega (nt sünteetilised kangad).◇ Kuivatage pesu tüübi järgi eraldi.
Liiga pikk kuivatamisaeg	<ul style="list-style-type: none">◇ Kontrollige, kas pesukoormus on liiga suur (vaadake nõudeid programmide tabelist), ja võtke osa pesust välja, et uuesti kuivatada.◇ Pesu pole piisavalt tsentrifuugitud (vt juhiseid jaotisest „Tsentrifuugimine pole tõhus“).◇ Suur hulk paksu pesu (nt teksapüksid).
Lõhn kuivatamise ajal	<ul style="list-style-type: none">◇ Tugeva keemilise lõhnaga puhastusainete või pehmedite kasutamine võib põhjustada kuivatamisel lõhnu.◇ Kui seadet pole põhjalikult puhastatud, võib jääkmustus tekitada kuivamise ajal lõhnu. Puhastage seadet regulaarselt (vt peatükki „HOOLDUS JA PUHASTAMINE“) ja eemaldage pesu kohe pärast kuivatamist.

VEAKOODID JA TÕRKEOTSING

Kui seade ei tööta korralikult ja kuvatakse järgmised koodid, ei pruugi olla tegemist rikkega. Asjakohaste toimingute jaoks vaadake VEAKOODE.

Probleem/tõrge	Kirjeldus	Mida teha?
F01	Vee sisselaske tõrge	Kontrollige järgmist: 1. Kas veekraan on avatud? Kas veerõhk on liiga madal? 2. Kas voolik on kokku muljutud? 3. Kas sisselaskefilter on ummistunud? 4. Kas voolik on külmunud? Kui tõrkeotsing on lõppenud, vajutage töö jätkamiseks nuppu „Käivitus/paus“.
F03	Vee väljalaske tõrge	Kontrollige järgmist: 1. Kas äravooluvoolik on kokku muljutud? Kas vesi voolab läbi vooliku? 2. Kas äravooluvooliku filter on ummistunud? 3. Kas äravooluvoolik on külmunud? Kui tõrkeotsing on lõppenud, vajutage töö jätkamiseks nuppu „Käivitus/paus“.
F24	Ülevool	Peatage ja taaskäivitage programm. Kui ülevool seadmest jätkub, sulgege veekraan ja võtke ühendust hooldustehnikuga.
F13	Ukse lukustamise tõrge	Uks sulgub, kuid ei lukustu. Lülitage seade välja ja uuesti sisse. Seejärel taaskäivitage pesuprogramm. Rikke püsimisel pöörduge hooldustehniku poole.
F14	Ukse avamise tõrge	Uks on suletud, selle lukk ei avane. Lülitage seade välja ja seejärel uuesti sisse. Rikke püsimisel pöörduge hooldustehniku poole.
Muu	Elektroonikamooduli tõrge	Lülitage seade välja ja seejärel uuesti sisse. Taaskäivitage pesuprogramm. Rikke püsimisel pöörduge hooldustehniku poole.
Tasakaalustamata	Tasakaalustamatuse alarm	Tasakaalustamatuse kõrvaldamiseks tehke järgmist: 1. Pesu on kokku keerdunud Kui pesu on kokku keerdunud, lülitage seade välja, avage luuk, raputage pesu lahti ja pange trumlisse tagasi. Seejärel sulgege uks ja valige tsentrifuugimisprogramm uuesti. 2. Liiga kerge pesu Lülitage seade välja, avage uks ja lisage pesu (nt üks või kaks rätikut). Seejärel sulgege uks ja valige tsentrifuugimisprogramm uuesti.
F15-F18	Kuivati ei tööta korralikult (trummelkuivati mudelite puhul)	Lülitage seade välja ja seejärel uuesti sisse.


HOOLDUS

ENNE HOOLDUSTEHNIKU KUTSUMIST

Kui võtate ühendust teeninduskeskusega, teatage oma seadme mudel.

Mudel, kood/ID, tüüp ja seerianumber on näidatud seadme andmesildil.

 Rikke korral kasutage ainult volitatud tootja heakskiidetud varuosi.

 Garantii ei kata valede ühenduste või seadme väärkasutuse tõttu vajalikke remonditöid ega garantiinõudeid. Sellisel juhul kannab remondikulud kasutaja.

KASUTUSSOOVITUSED

Värviliste riiete esmakordsel pesemisel peske neid värvi järgi eraldi.

Peske tugevalt määrduvad pesu väiksemates kogustes, kasutades rohkem pesupulbrit või pestes eelpesuga (kui see on saadaval). Niisutage enne pesemist plekke spetsiaalse plekieemaldiga. Juhinduge „Plekkide eemaldamine“ näpunäidetest.

Kui pesete pesu sageli madalal temperatuuril ja vedela pesuainega, võivad seadmes tekkida bakterikasv ja lõhn. Sellise lõhna vältimiseks soovitame aeg-ajalt kasutada programmi Drum Clean (või muid kõrge temperatuuriga programme).

Soovitame vältida väga väikeste pesukoguste pesemist, kuna see põhjustab liigset energiatarbimist ja seadme kehva jõudlust.

Enne trumliisse panemist laotage volditud või sassis pesu.

Kasutage ainult pesupesemisaineid.

Kui vee karedus on üle 14°dH, tuleb kasutada veepehmendit. Garantii ei kata kütteseadme kahjustusi, mis tulenevad veepehmenti ebaõigest kasutamisest. Kontrollige teavet vee kareduse kohta kohalikust vee-ettevõttest või omavalitsusest.

Klooripõhiste pleegitusvahendite kasutamine ei ole soovitatav, kuna need võivad kütteseadet kahjustada.

Kui kasutate katlakivieemaldit, pleegitusvahendit või värvainet, valige ainult seadmes kasutamiseks sobivad ained.

Ärge kasutage lahusteid ega muid sarnaseid kemikaale (nt värvilahusti, tärpentin, bensiin).

Ärge lisage pesuaine lahtrisse pesupulbri paakunud tükke, kuna need võivad seadme torustiku ummistada.

Pulbrit või vedelat pesuainet tuleb lisada vastavalt tootja juhistele, pesemistemperatuurile ja valitud programmile.

Kontsentreeritud vedelate pesuainete kasutamisel soovitame neid veega lahjendada, et vältida pesuaine sahtli äravoolu ummistumist.

Vedel pesuaine sobib ilma eelpesuta pesuprogrammi jaoks.

Olge ettevaatlik, et vältida pesuaine ja pehmenti segunemist.

Suurema tsentrifuugimiskiiruse korral on pesu jääkniiskus väiksem. Seega on ka kuivatamine trummelkuivatis ökonoomsem ja kiirem.

PLEKKIDE EEMALDAMINE

Enne spetsiaalsete plekieemaldusvahendite kasutamist proovige nõrgemate plekkide jaoks kasutada looduslikke meetodeid, mis ei kahjusta keskkonda. Puhastage plekid kiiresti, et plekkide eemaldamise oleks lihtsam. Puhastage plekid, loputades neid külma (leige) veega – mitte kunagi kuuma veega!

Plekid	Plekieemaldus
Pori	Kui plekk on kuiv, kraapige see enne pesemist maha. Kui plekk on tugev, leotage seda enne pesemist ensüümipõhise plekieemaldiga. Kui plekk ei ole tugev, peske pesu enne pesemist vedela pesuaine või pesupulbri ja veega.
Antiperspirant	Enne seadmes pesemist niisutage pesu vedela pesuainega. Niisutage plekieemaldiga tugevaid plekke. Võite ka kasutada pesemiseks hapnikupõhist pleegitusainet.
Tee	Leotage või loputage pesu külmas vees, millesse lisage vajadusel plekieemaldit.
Šokolaad	Leotage või loputage pesu leiges seebivees. Seejärel niisutage sidrunimahla ja loputage.
Tint	Enne masinpesu niisutage plekki plekieemaldiga. Võite kasutada ka denatureeritud alkoholi. Pöörake pesu pahupidi ja pange pleki alla salvrätik. Niisutage pleki tagaküljel alkoholi. Lõpuks loputage pesu põhjalikult.
Viltpliatsid	Segage vette tärklis ja niisutage lahusega plekki. Kui see kuivab, kraapige harjaga maha. Seejärel pange pesu pesemiseks seadmesse.
Beebi (uriin, pori, toiduplekid)	Enne seadmes pesemist leotage leiges vees vähemalt pool tundi. Plekkide eemaldamise hõlbustamiseks lisage ensüümipõhist plekieemaldit.
Muruplekid	Enne seadmes pesemist leotage pesu ensüümipõhises plekieemaldis. Muruplekke saab eemaldada ka leotades (umbes 1 tund) lahjendatud sidrunimahlas või äädikas.
Muna	Leotage pesu ensüümipõhises plekieemaldis. Kui plekid on tugevad, leotage külmas vees vähemalt 30 minutit kuni paar tundi. Seejärel peske seadmes.
Kohv	Leotage soolvees. Kui plekk ei ole värske, leotage glütseriini, ammoniaagi ja alkoholi seguga.
Kingaviks	Määrige plekki toiduõliga ja loputage.
Veri	Värske plekk: loputage jaheda veega ja peske masinas. Kuivanud plekk: leotage ensüümipõhises plekieemaldis. Seejärel peske seadmes. Kui plekk ei kao, proovige see eemaldada oma pesule sobiva pleegitusainega.

Plekid	Plekieemaldus
Liim, närimiskumm	Pange pesu kotti ja kott sügavkülmikusse, kuni plekk kõveneb. Seejärel eemaldage see nüri noaga. Lahjendage plekki eelpesuainega ja loputage põhjalikult. Lõpuks peske pesu seadmes.
Meik	Kasutage eelpesuks plekieemaldit, seejärel peske seadmes.
Või	Enne seadmes pesemist niisutage plekieemaldiga. Seejärel loputage kuuma veega (nii kuum, kui kangas võimaldab).
Piim	Leotage pesu ensüümipõhises plekieemaldis. Kui plekid on tugevad, leotage vähemalt 30 minutit kuni paar tundi. Seejärel peske seadmes.
Puuviljamahl	Niisutage plekki soolveega. Jätke mõneks ajaks seisma, seejärel loputage. Enne pesemist seadmes võite plekki niisutada naatriumvesinikkarbonaadi, destilleeritud äädika või sidrunimahla. Vanade plekkide puhul kasutage glütseriini. 20 minuti pärast loputage külma veega. Lõpuks peske pesu seadmes.
Vein	Leotage külmas vees vähemalt 30 minutit. Kasutage ka plekieemaldit. Seejärel peske seadmes.
Vaha	Pange pesu sügavkülmikusse, kuni vaha kõveneb. Seejärel kraapige see maha. Eemaldage ülejäänud vaha, asetades plekile paberrätiku ja kuumutades triikrauaga, kuni paber vaha imab.
Higi	Enne pesemist seadmes hõõruge plekki põhjalikult vedela pesuainega.
Närimiskumm	Pange pesu sügavkülmikusse, kuni närimiskumm kõveneb. Seejärel peske seadmes.

KÕRVALDAMINE



Pakend on valmistatud keskkonnahoidlikest materjalidest, mida saab ringlusse võtta, kõrvaldada või hävitada keskkonda ohustamata. Selleks on pakkematerjalid vastavalt märgistatud.

Sümbol tootel või selle pakendil näitab, et toodet ei tohi käidelda tavalise olmejäätmena. Viige toode elektri- ja elektroonikaseadmete jäätmete käitlemiseks kogumispunkti.

Seadme kõrvaldamisel selle kasutusaja lõpus eemaldage kõik toitekaablid ning rikkuge ukseulgur ja lüliti, et vältida ukse lukustumist, mille tõttu lapsed või väikeloomad võivad lõksu jääda.

See seade on märgistatud vastavalt Euroopa jäätmedirektiivile (WEEE).

Toote õige kõrvaldamine aitab vältida negatiivset mõju keskkonnale ja inimeste tervisele, mida võib põhjustada toote ebaõige kõrvaldamine. Üksikasjaliku teabe saamiseks toote kõrvaldamise ja käitlemise kohta võtke ühendust jäätmekäitluse eest vastutava kohaliku asutusega, omavalitsusega või kauplusega, kust te toote ostsite.

KULUTABEL

Programmijuhised

1. Eco 40-60 programm on mõeldud normaalselt määratud puuvillasele pesule, mida tohib pesta temperatuuril 40 °C kuni 60 °C ühes pesutsükli. Seda programmi kasutatakse vastavuse hindamiseks Euroopa Liidu ökodisaini normidega.
2. Väljalülitatud olekus on energiatarve 0,49 W.
3. Energiatarbimise seisukohalt on kõige tõhusamad programmid üldiselt need, mis kasutavad madalamat temperatuuri ja on pikema kestusega.
4. Kodumajapidamises kasutatava pesumasina täitmine vastavalt tootja määratud programmidele jaoks aitab säästa energiat ja vett.
5. Pesuaine, pehmendi ja muude lisaainete õige kasutamine. Ärge kasutage liiga palju pesuainet. See võib pesemistulemusi negatiivselt mõjutada.
6. Perioodiline puhastamine: optimaalne sagedus, katlakivi vältimine ja õige protseduur.
7. Müra ja pesu jääkniiskust mõjutab tsentrifuugimiskiirus: mida suurem on tsentrifuugimiskiirus seda rohkem müra ja seda väiksem on pesu jääkniiskus.
8. Tooteteave ja QR-kood ton toodud energiatarbimise märgisel, toote registreerimisteavet on võimalik saada QR-koodi skannides.
9. Teave standardprogrammide kohta.

Programm	Valitud temperatuur (°C)	Nimikoormus (kg)	Maksimaalne temperatuur trumlis (°C)	Programmi kestus (h:min)	Energiatarve (kWh/tsükkel)	Veekulu (liitrit/tsükkel)	Jääkniiskus (%)	Maksimaalne kiirus (p/min)
Öko 40-60 täiskoormus	-	10,5	27	3:59	0,550	60,0	53,90	1400
Öko 40-60 poolkoormus	-	5,25	25	3:00	0,350	40,0	53,90	1400
Öko 40-60 1/4 koormus	-	2,5	22	2:58	0,155	30,0	53,90	1400
Cotton (Puu vill)	20	10,5	20	2:09	0,200	120,0	53,00	1400
Cotton (Puu vill)	60	10,5	57	3:38	1,490	120,0	53,00	1400
Synthetics (Süntee tika)	40	5,0	40	2:35	1,020	90,0	35,00	1400
Quick 15' (Kiire 15')	20	1,0	20	0:15	0,030	28,0	65,00	800

Väärtused, mis on antud muudele programmidele kui „Eco 40-60“ (Öko 40-60), on ainult soovituslikud.

☼ Maksimaalne või nimikoormus kehtib pesule, mis on valmistatud vastavalt IEC 60456 standardile.

☼ **Pesu tüübi ja koguse, tsentrifuugi, toitepinge kõikumise ning ruumi temperatuuri ja õhuniiskuse erinevuste tõttu võivad lõppkasutajal mõõdetud programmi kestuse ja energiatarbimise väärtused erineda tabelis esitatud väärtustest.**

Jätame endale õiguse teha kasutusjuhendis muudatusi ja vigu.

Hisense
life reimagined

2490273-X08064411A