

# Hisense

life reimagined

## LIETOTĀJA ROKASGRĀMATA

Pirms šīs ierīces lietošanas, lūdzu, rūpīgi izlasiet šo rokasgrāmatu un saglabājiet to turpmākai atsaucei.

**WF5I1045BWQ**

**WF5I1045B\*Q**

**LV**

**Latviešu**

Liels paldies, ka izvēlējāties mūsu produktu.

- Lūdzu, uzstādiet un lietojiet šo produktu pareizi. Neizmantojiet to veļai, kas marķēta kā nepiemērota mazgāšanai veļas mašīnā.
- Rokasgrāmatā redzamajiem attēliem ir tikai ilustratīvs nolūks. Izskats, uzdruka un citas detaļas ir atkarīgas no faktiskā produkta.
- Mēs par prioritāti izvirzām tehnoloģiskās inovācijas. Lai uzlabotu ierīces vispārējo veiktspēju, tehniskas izmaiņas var tikt veiktas bez iepriekšēja brīdinājuma.
- Šis produkts ir paredzēts tikai lietošanai māsaimniecībā.

Tālāk ir definēti šajā rokasgrāmatā izmantotie simboli:



Informācija, padomi vai ieteikumi



BRĪDINĀJUMS - vispārēja bīstamība



BRĪDINĀJUMS - elektriskās strāvas trieciena risks



BRĪDINĀJUMS - karstas virsmas bīstamība



BRĪDINĀJUMS - ugunsbīstamība



Lūdzu, rūpīgi izlasiet šo rokasgrāmatu.

# SATURS

<b>4 DROŠĪBAS PASĀKUMI</b> ..... <b>10 PRODUKTA APRAKSTS</b> 11 Specifikācijas	<b>IEVADS</b>
<b>12 UZSTĀDĪŠANA UN PIESLĒGŠANA</b> 12 Iepakojums/iepakošana 14 Transportēšanas skrūvju/stieņu noņemšana 15 Uzstādīšanas vieta 15 Regulējamas kājas 15 Uzstādīšanas atstarpes 16 Pievienošana ūdens padevei 19 Ūdens izvades šļūtenes pievienošana un nostiprināšana 20 Pievienošana elektroīklam 21 Transportēšana pēc uzstādīšanas ..... <b>22 PIRMS IERĪCES PIRMĀS LIETOŠANAS</b>	<b>SAGATAVOŠANA PIRMS PIRMĀS LIETOŠANAS</b>
<b>27 PROGRAMMAS UN FUNKCIJAS</b> 28 Programmu tabulā 30 Papildu iestatījumi un funkcijas 37 Programmas sākšana 37 Programmas beigas ..... <b>38 PĀRTRAUKUMI UN PROGRAMMAS MAIŅA</b> ..... <b>40 APKOPE UN TĪRĪŠANA</b> 40 Mazgāšanas līdzekļa atvilktnes tīrīšana 41 Ūdens padeves šļūtenes, mazgāšanas līdzekļa dozatora korpusa un durvju gumijas blīves tīrīšana 42 Sūkņa filtra tīrīšana 43 Iepildes filtra tīrīšana 43 Ārpusē tīrīšana	<b>MAZGĀŠANAS SOLI</b>  <b>TĪRĪŠANA UN APKOPE</b>
<b>44 PROBLĒMAS NOVĒRŠANA</b> <b>47 KĻŪDU KODI UN PROBLĒMAS NOVĒRŠANA</b> <b>48 APKOPE</b> ..... <b>48 LIETOŠANAS IETEIKUMI</b> <b>49 TRAIPU LIKVIDĒŠANAS PADOMI</b> <b>51 UTILIZĀCIJA</b> <b>52 TIPISKĀ PATĒRIŅA TABULA</b>	<b>PROBLĒMAS NOVĒR- ŠANA</b>  <b>DAŽĀDI</b>

# DROŠĪBAS PASĀKUMI



Pirms ierīces lietošanas rūpīgi izlasiet šo rokasgrāmatu.

Nelietojiet ierīci, ja neesat sapratis vai izlasījis šo rokasgrāmatu. Šī rokasgrāmata attiecas uz vairākiem modeļiem. Tāpēc tajā var būt iekļautas funkcijas, kas neattiecas uz jūsu modeli.

Instrukciju neievērošana vai nepareiza lietošana var izraisīt veļas vai aprīkojuma bojājumus vai traumas. Lūdzu, glabājiet rokasgrāmatu ierīces tuvumā, lai tai varētu viegli piekļūt.

**Šī ierīce ir paredzēta lietošanai mājsaimniecībā.** Ja ierīce tiek izmantota profesionālam, peļņas mērķim vai mērķim, kas pārsniedz normālu lietošanu mājsaimniecībā, vai ja ierīci izmanto persona, kas nav patērētājs, garantijas periods ir vienāds ar īsāko garantijas periodu, ko pieprasa attiecīgie tiesību akti.

Šo ierīci nav paredzēts lietot personām (tostarp bērniem) ar ierobežotām fiziskām, maņu vai garīgām spējām vai bez pieredzes un zināšanām, ja vien par viņu drošību atbildīgā persona viņus neuzrauga vai nav devusi norādījumus par ierīces lietošanu.

Bērni ir jāuzrauga, lai nodrošinātu, ka viņi nerotaļājas ar ierīci.

**Bērni, kuri jaunāki par 3 gadiem, nedrīkst atrasties tuvumā, ja vien viņi netiek pastāvīgi uzraudzīti.**

Šo ierīci drīkst lietot bērni no 8 gadu vecuma un personas ar ierobežotām fiziskām, maņu vai garīgām spējām vai bez pieredzes un zināšanām, ja viņi tiek uzraudzīti vai ir saņēmuši norādījumus par ierīces drošu lietošanu un saprot ietvertos riskus.

Bērni nedrīkst rotaļāties ar ierīci. Bērni nedrīkst veikt tīrīšanu un apkopi bez uzraudzības.

Maksimālā ietilpība dažos ciklos sausām drēbēm ir Mazgāt (10,5 kg). Ieteicamā maksimālā jauda katrai programmai var atšķirties. Lai iegūtu optimālus rezultātus, skatiet "PROGRAMMU TABULĀ".

**Lai pievienotu ierīci ūdens padevei**, pārliecinieties, ka izmantojat komplektā iekļauto ūdens padeves šļūteni un blīves. Ūdens spiedienam jābūt no 0,1-1 MPa (1-10 bāri; 1-10 kp/cm<sup>2</sup>; 10-100 N/cm<sup>2</sup>).

Vienmēr izmantojiet jaunu ūdens padeves šļūteni, lai pievienotu ierīci ūdens padevei, neizmantojiet vecu ūdens padeves šļūteni atkārtoti.

Ierīcēm, kuru pamatnē ir ventilācijas atveres, ventilācijas atveres nedrīkst aizsprostot paklājs.

Ja barošanas vads ir bojāts, tas jānomaina ražotājam, tā servisa pārstāvim vai līdzīgi kvalificētām personām, lai izvairītos no apdraudējuma.

## **ELEKTRODROŠĪBA**

**Šī ierīce atbilst attiecīgajiem drošības standartiem.**

**Pirms ierīces pievienošanas elektrotīklam pagaidiet vismaz 2 stundas, līdz tā sasniedz istabas temperatūru.**

**Šī ierīce ir jāremontē pilnvarotā servisa centrā, izmantojot tikai pilnvarotu ražotāju apstiprinātas rezerves daļas. Jebkurš remonts vai apkope, kas saistīta ar drošību vai veiktspēju, jāveic apmācītiem profesionāļiem.**

**Nemēģiniet pats remontēt ierīci. Remonts, ko veic nekvalificēts personāls, var izraisīt traumas vai nopietnāku kļūdu. Lūdzu, konsultējieties ar vietējo servisa centru un vienmēr pieprasiet oriģinālās rezerves daļas.**

Nemēģiniet darbināt ierīci, ja tā ir bojāta, ar trūkumiem, daļēji izjaukta vai tai ir trūkstošas vai bojātas daļas, tostarp bojāti vadi vai kontaktdakšas.

Pārmērīgi nesalociet strāvas vadu un nenovietojiet uz tā smagus priekšmetus.

Netīriet ierīces iekšpusi vai ārpusi ar izsmidzināmu ūdeni.

Plūdu gadījumā, lūdzu, atvienojiet strāvas kontaktdakšu un sazinieties ar pēcpārdošanas servisa centru.

Modeļi ar žāvēšanas funkciju ļauj automātiski izslēgt sildītāju, lai novērstu pārkaršanu. Sildītājs automātiski izslēdzas, kad temperatūra pārsniedz drošības sliekšni, un restartējas, kad temperatūra nokrītas zem sliekšņa.

Nepievienojiet ierīcei vairākas strāvas kontaktligzdas, pagarinātājus vai divus adapterus. Nepievienojiet ierīci elektrotīklam, izmantojot pagarinātāju.

Nepievienojiet ierīci strāvas kontaktligzdai, kas paredzēta elektriskajam skuveklim vai matu žāvētājam.

Nepievienojiet ierīci strāvas kontaktligzdai, kas paredzēta nelielām slodzēm.

Pirms ierīces pievienošanas barošanas avotam pārliecinieties, ka elektriskais spriegums, kas norādīts datu plāksnē, atbilst jūsu kontaktligzdas spriegumam.

Strāvas kontaktligzdai jābūt droši iezemētai, un ūdens padevei jābūt brīvai.

Nepievienojiet ierīci elektrotīklam, izmantojot ārēju pārslēgšanas ierīci, piemēram, programmas taimeru, vai nepievienojiet to elektrotīklam, ko regulāri ieslēdz un izslēdz barošanas avots.

Izplūdes gaisu nedrīkst izvadīt dūmvadā, kas paredzēts sadegšanas gāzu vai citu degvielas izplūdes gāzu izvadīšanai.

## **UZSTĀDĪŠANA**

Pirms ierīces lietošanas noteikti noņemiet iepakojumu (sūkli, polistirola putas utt.), kas piestiprināts ierīces apakšai.

Lūdzu, uzstādiet ierīci pareizi saskaņā ar instrukcijām un pievienojiet to ūdens un elektrības padevei (skatiet sadaļu "UZSTĀDĪŠANA UN PIESLĒGŠANA").

Ūdens cauruļvadi un elektroinstalācija ir jāveic pilnībā apmācītam tehniķim vai profesionālim.

Neuzstādiet ierīci vietā, kur durvju atvēršana ir ierobežota.

**Neuzstādiet ierīci vietās, kur temperatūra var nokristies zem 5 °C**, jo ūdens sasalšanas gadījumā tās daļas var tikt bojātas.

Novietojiet ierīci uz cietas un līdzenas grīdas. Ja ierīce ir uzstādīta uz augstas platformas, tā ir jānostiprina, lai novērstu tās apgāšanos.

Ūdens izvades šļūtenes galam jāsasniedz ūdens novadīšanas līnija.

Šo ierīci nedrīkst uzglabāt vai lietot ārpus telpām.

Izvairieties no pūku uzkrāšanās ierīces tuvumā.

Neuzstādiet ierīci sildītāju vai viegli uzliesmojošu materiālu tuvumā.

Neuzstādiet ierīci vietā, kur var rasties gāzes noplūde. Nodrošiniet labu ventilāciju, lai ierīces radītās gāzes neplūstu atpakaļ telpā un neizraisītu ugunsgrēku.

## **LIETOJUMS**

**Pirms pirmās lietošanas reizes noņemiet transportēšanas skrūves/stieņus**, pretējā gadījumā, palaižot ierīci, var rasties nopietni bojājumi (skatiet nodaļu "UZSTĀDĪŠANA UN PIESLĒGŠANA/Transportēšanas skrūvju/stieņu noņemšana"). Garantija uz šādiem bojājumiem neattiecas.

**Pārbaudiet, vai ierīce transportēšanas laikā nav bojāta. Nekad nelietojiet ierīci, ja tā ir bojāta.**

Izmantojiet ierīces un veļas kopšanai piemērotus mazgāšanas līdzekļus. Mēs neesam atbildīgi par jebkādiem starpliku un plastmasas detaļu bojājumiem vai krāsas maiņu, kas radusies balinātāju vai krāsvielu nepareizas lietošanas dēļ.

Nemēģiniet noņemt paneļus vai izjaukt ierīci.

Nespiediet pogas ar asiem priekšmetiem, piemēram, tapām, nažiem vai naglām.

Nepieskarieties strāvas kontaktdakšai un nedarbiniet ierīci ar mitrām rokām.

Šī ierīce ir piemērota tikai regulārai mazgāšanai vai žāvēšanai (veļas žāvētāju modeļiem). To nedrīkst izmantot ķīmiskajai tīrīšanai.

Mēģinot pacelt smago ierīci, jūs varat gūt savainojumus. Nemēģiniet pats pacelt ierīci, jo aiz tās asajām malām var sagriezt rokas.

Ierīces pārvietošanai neizmantojiet izvirzītas daļas. Uz ierīces izvirzītās daļas var salūzt, paceļot vai stumjot ierīci.

Nemazgājiet apģērbus ar lielām pogām vai citiem smagiem metāla priekšmetiem un pārliedzinieties, ka visas apģērbu kabatas ir tukšas. Lai novērstu smakas un pelējumu, atveriet durvis mazgāšanas cikla beigās, ļaujot tvertnei nožūt.

Neatstājiet metāla priekšmetus tvertnē ilgāku laiku.

Spēcīgu triecienu rezultātā durvju stikls var saplaisāt. Rīkojieties uzmanīgi.

Ievietojiet veļu pilnīgi tvertnē, lai novērstu tās iekļūšanu durvīs.

Kad ierīce netiek lietota, izslēdziet ūdens padevi un atvienojiet strāvas vadu.


Neievietojiet ierīcē dzīvniekus (piemēram, mājdzīvniekus).

## **TRANSPORTS/TRANSPORTS PĒC UZSTĀDĪŠANAS**

**Ja nepieciešams pārvietot uzstādīto ierīci, uzstādiert transportēšanas skrūves/stieņus** (skatiet nodaļu "UZSTĀDĪŠANA UN PIESLĒGŠANA/Pārvietošana un transportēšana pēc uzstādīšanas"). Pirms transportēšanas skrūvju/stieņu uzstādīšanas atvienojiet strāvas vadu!


**Izslēdziet krānu un atvienojiet ierīci mazgāšanas cikla beigās.**

Nekad neatvienojiet ierīci, velkot aiz strāvas vada. Vienmēr stingri turiet kontaktdakšu un izvelciet to no kontaktligzdas.

 Nelietojiet mazgāšanas līdzekļus, kas satur šķīdinātājus, jo tie var izdalīt indīgas gāzes, sabojāt ierīci un radīt ugunsgrēka un sprādziena risku.

Neatveriet ierīces durvis ar spēku, kamēr ierīce darbojas (mazgāšana/žāvēšana augstā temperatūrā).

Nelietojiet ierīci pēc tīrīšanas ar rūpnieciskām ķīmikālijām.

 Augstas temperatūras mazgāšanas cikla laikā iztecinātais ūdens ir karsts. Nepieskarieties ūdenim, lai novērstu apdegumus.

Veļa, kas piesārņota ar pārtikas eļļām, acetonu, spirtu, benzīnu, petroleju, mazgāšanas līdzekļiem, terpentīnu, vasku un vaska noņemšanas līdzekļiem, pirms ievietošanas tvertnē jāmazgā ar karstu ūdeni un lielu daudzumu mazgāšanas līdzekļa.

Izmantojiet mīkstinātāju vai līdzīgus produktus saskaņā ar ražotāja norādījumiem.

Izņemiet no kabatām visus priekšmetus, piemēram, šķiltavas vai sērkociņus.

## **KARSTAS VIRSMAS BĪSTAMĪBA**

Ja mazgāšanas vai žāvēšanas temperatūra ir augstāka, durvju stikls uzkarst. Uzmanieties, lai neapdedzinātos. Pārliecinieties, ka bērni nerotaļājas durvju stikla tuvumā. Eksploatācijas laikā nepieskarieties durvju stiklam.

## **AIZSARDZĪBA PRET ŪDENS PĀRPLŪDI (IESLĒGTAI IERĪCEI)**

Ja ūdens līmenis ierīcē paaugstinās virs normālā līmeņa, tiek aktivizēta aizsardzība pret liekā ūdens līmeni. Tiek izslēgta ūdens

padeve un sākta ūdens atsūkņēšana. Programma tiek pārtraukta un tiek ziņots par kļūdu.

Nemazgājiet un nežāvējiet veļu, kas izgatavota no putu gumijas (lateksa putām), dušas cepures, ūdensnecaurlaidīgus audumus, gumijas izstrādājumus, apģērbu vai spilvenus, kas satur putu gumiju.

## **BRĪDINĀJUMS**

Ja ierīcei ir žāvēšanas funkcija, nepārtrauciet programmu, līdz žāvēšanas cikls ir pabeigts. Ja kāda iemesla dēļ tas ir jāpārtrauc, uzmanīgi izņemiet veļu, lai izvairītos no apdegumiem. Ātri izņemiet veļu un izklājiet to tā, lai siltums tiktu izkliedēts.

## **BĒRNU DROŠĪBA**

Pirms ierīces durvju aizvēršanas un programmas palaišanas pārlicinieties, ka tvertnē nav nekā cita, izņemot veļu. Pārlicinieties, ka neviens bērns nav iekāpis ierīces tvertnē un aizvēris durvis no iekšpuses.

Neatstājiet durvis atvērtas. Bērni var karāties pie durvīm vai iekāpt ierīcē, izraisot bojājumus vai traumas.

Glabājiet visus iepakojuma materiālus bērniem nepieejamā vietā, jo tie var radīt apdraudējumu.

Glabājiet mazgāšanas līdzekli un mīkstinātāju bērniem nepieejamā vietā.

## **APKOPE**

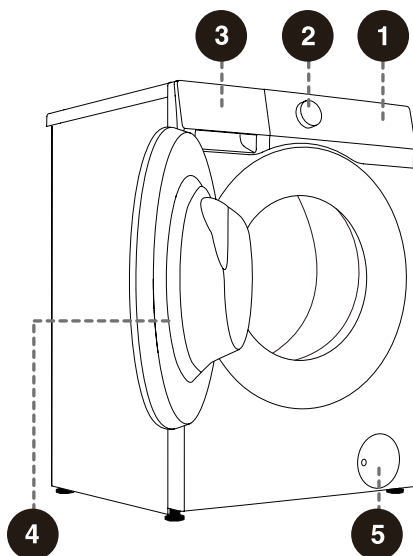
Remonta izmaksas, kas rodas no bojājumiem, ko izraisījuši nepareizi savienojumi, nepareiza uzstādīšana un lietošana vai nepilnvarotu darbinieku veikts remonts, ir lietotāja atbildība, un garantija uz tām neattiecas.

**Garantija neattiecas uz palīgmateriāliem**, nelielām krāsas novirzēm, paaugstinātu troksni ierīces vecuma dēļ, kas neietekmē ierīces funkcionalitāti, un estētiskiem defektiem sastāvdaļām, kas neietekmē ierīces funkcionalitāti un drošību.

# PRODUKTA APRAKSTS

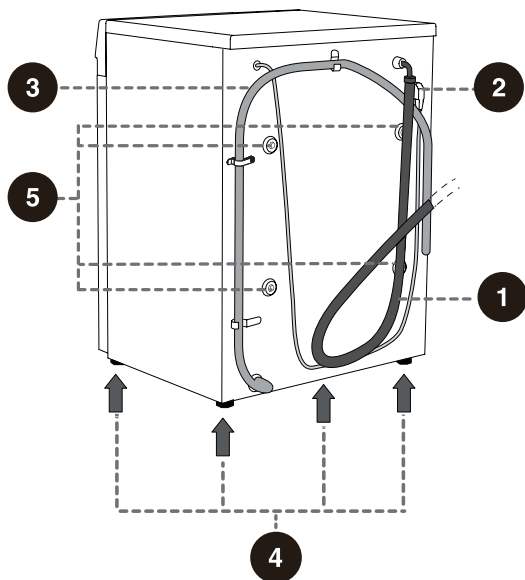
## PRIEKŠPUSE

- 1 Vadības bloks
- 2 Programmas izvēles poga
- 3 Mazgāšanas līdzekļa atvilktnē
- 4 Durvis
- 5 Sūkņa filtra pārsegs



## AIZMUGURE

- 1 Ūdens izvades šļūtene
- 2 Strāvas vads
- 3 Ūdens padeves šļūtene
- 4 Regulējamas kājas
- 5 Transportēšanas skrūves/stieņi



☛ Šīs rokasgrāmatas ilustrācijām ir tikai ilustratīvs nolūks. Produkta uzlabojumu un sēriju paplašināšanas dēļ jūsu saņemtā produkta izskats, krāsa un funkcionālās sastāvdaļas var atšķirties no šajā rokasgrāmatā norādītajiem. Lūdzu, skatiet faktisko produktu.

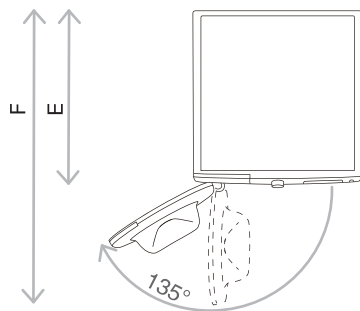
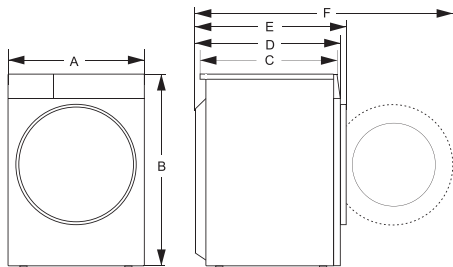
# SPECIFIKĀCIJAS

(ATKARĪBĀ NO MODEĻA)

<b>Maksimālā slodze</b>	10,5 kg
<b>Neto svars</b>	67 kg
<b>Nominālais spriegums</b>	220-240 V~
<b>Frekvence</b>	50 Hz
<b>Nominālā jauda</b>	1950 W

## IZMĒRI (MM)

Alfabētiskais satura rādītājs	Izmēri (mm)
A	595
B	845
C	515
D	550
E	580
F	1075

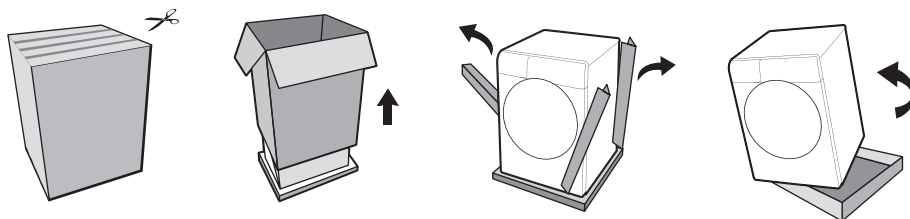


E = ierīces dziļums  
F = dziļums ar atvērtām durvīm

# UZSTĀDĪŠANA UN PIESLĒGŠANA

## Iepakojums/iepakošana

-💡- Lūdzu, vispirms noņemiet visu iepakojumu un putuplastu, īpaši putuplasta pamatni. Izpakojojot ierīci, nelietojiet asus priekšmetus, lai to nesabojātu. Glabājiet iepakojuma materiālus (plastmasas maisiņus, citas plastmasas daļas utt.) bērniem nepieejamā vietā.



-💡- Mašīnas iepakošanas process ir tieši pretējs iepriekš aprakstītajam izpakošanas procesam.

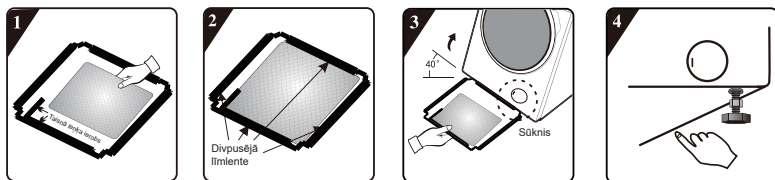
-💡- Lūdzu, pārbaudiet, vai ierīce nav bojāta. Ja tā ir bojāta, nelietojiet to un nekavējoties sazinieties ar pēcpārdošanas servisu.

Šai ierīcei pievienotie piederumi ietver vienu vai vairākus no tālāk minētajiem priekšmetiem:

- lietotāja rokasgrāmata;
- 4 plastmasas aizbāžņi;
- pievada šļūtene;
- novadcaurules šļūtenes turētājs;
- uzgriežņu atslēga;
- trokšņa samazināšanas plāksne/sūkļa sloksnes/nekas (atkarībā no modeļa).

Dažādiem modeļiem ir dažādas konfigurācijas, un ierīcei pievienotie piederumi ir atkarīgi no modeļa faktiskās konfigurācijas.

## KĀ UZSTĀDĪT TROKŠŅA SAMAZINĀŠANAS PLĀKSNI:



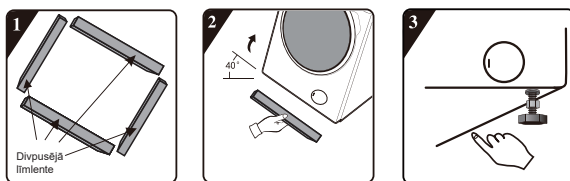
**1** Pirms trokšņa samazināšanas plāksnes uzstādīšanas izlīdziniet uz pieltīmējamā akustisko absorbcijas vati ar un gar taisnā leņķa nospiedumu uz trokšņa samazināšanas plāksnes (ši procedūra nav nepieciešama dažiem modeļiem bez akustiskās absorbcijas vates).

**3** Nolieciet ierīci 40° leņķī un sānu ar taisnā leņķa iegriezumu novietojiet pret ierīces priekšpusi, kā parādīts attēlā. Ievietojiet sānu ar slīpo leņķa iegriezumu līdz galam starp divām kājas skrūvējam ierīces aizmugurē. Pēc tam uzstādiet trokšņa samazināšanas plāksni un pārliecinieties, ka tā cieši saskaras ar ierīces apakšējo daļu.

**2** Noņemiet virsmas papīru no abpusējās lentes četrās trokšņa samazināšanas plāksnes pusēs.

**4** Manuāli piespiediet abpusējo līmlenti no četrām pusēm, lai stingri piestiprinātu trokšņa samazināšanas plāksni ierīcei.

## KĀ UZSTĀDĪT SŪKĻA SLOKSNES:




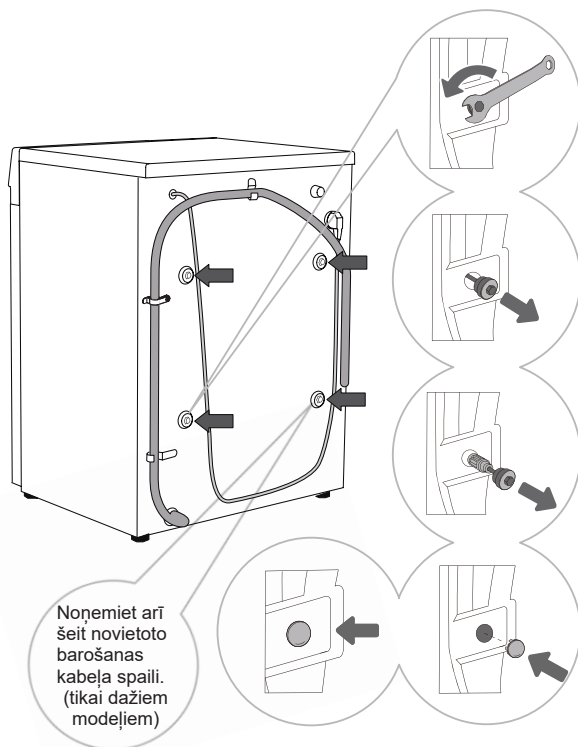
**1** Noņemiet virsmas papīru no abpusējās lentes uz sūkļa sloksnēm.

**2** Nolieciet ierīci 40° leņķī un piestipriniet sūkļa sloksnes ierīces apakšdaļā ar divām garajām sūkļu sloksnēm priekšējā un aizmugurējā atbalsta pozīcijā un divām īsajām sūkļu sloksnēm kreisajā un labajā atbalsta pozīcijā.

**3** Nospiediet uz leju, lai stingri nostiprinātu sūkļa sloksnes.

# TRANSPORTĒŠANAS SKRŪVJU/STIEŅU NOŅEMŠANA

 Pēc visa iepakojuma noņemšanas demontējiet transportēšanas skrūves/stieņus. Bloķēta ierīce ar tikt bojāta, ieslēdzot ierīci darbināšanai. Šādus bojājumus garantija nesedz.




**1** Novietojiet malā ūdens izplūdes šļūtenes un ar atbilstošu uzgriežņu atslēgu atskrūvējiet četras skrūves aizmugurē pretēji pulksteņa rādītāja virzienam, kā norādīts ar bultiņām. Atskrūvējiet skrūves par aptuveni 30 mm.


**2** Izvelciet visas 4 transportēšanas skrūves/stieņus horizontāli.

**3** Izvelciet transportēšanas skrūves/stieņus kopā ar gumijas un plastmasas daļām.

**4** Noslēdziet skrūvju atveres ar plastmasas aizbāžņiem. Plastmasas aizbāžņi tiek piegādāti maisiņā kopā ar ierīces lietotāja rokasgrāmatu (atbalsta komplekts).

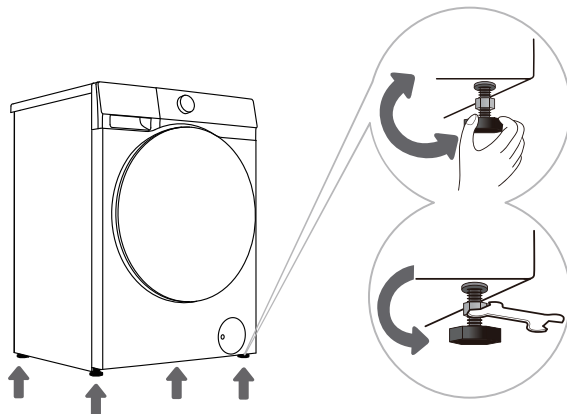
 Saglabājiet transportēšanas skrūves/stieņus gadījumam, ja vēlāk ierīci būs nepieciešams transportēt vēlreiz (lai atkārtoti uzstādītu transportēšanas skrūves/stieņus, izpildiet iepriekš minēto procedūru apgrieztā secībā).

# UZSTĀDĪŠANAS VIETA

 Novietojiet ierīci uz cietas un līdzenas grīdas, lai tā būtu stabila. Grīdai jābūt tīrai un sausai; pretējā gadījumā ierīce var slīdēt. Notīriet arī regulējamo kāju apakšējo virsmu.


## REGULĒJAMAS KĀJAS


Izmantojiet līmeņrādi un komplektā iekļauto uzgriežņu atslēgu.



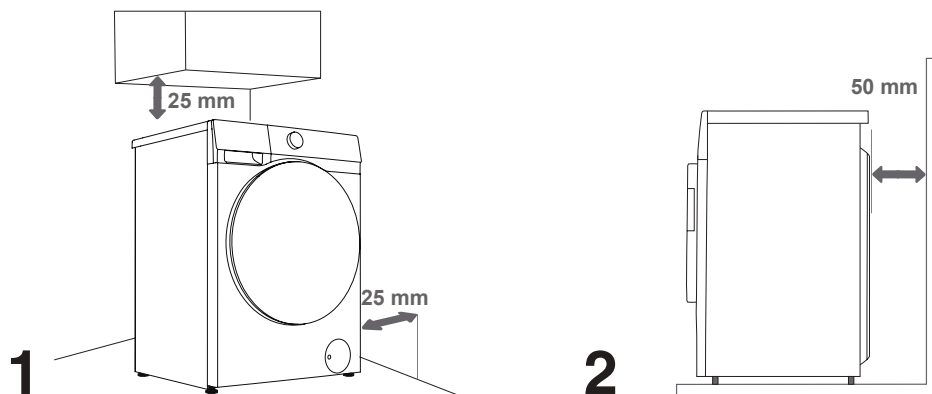
**1** Pagrieziet regulējamās kājas, lai nolīdzinātu ierīci gareniski un krusteniski. Kājas ļauj izlīdzināties par  $\pm 2$  cm.


**2** Pēc kāju augstuma noregulēšanas izmantojiet komplektā iekļauto uzgriežņu atslēgu, lai droši pievilktu pretuzgriežņus, griežot tos pretēji pulksteņrādītāju kustības virzienam (skatīt attēlu).

 Nepareiza ierīces izlīdzināšana var izraisīt vibrāciju, ierīces slīdēšanu pa telpu un skaļu darbību. Nepareiza ierīces izlīdzināšana nav pakļauta garantijai.

 Dažreiz ierīces darbības laikā var parādīties neparasts vai skaļāks troksnis. Tie galvenokārt ir nepareizas uzstādīšanas rezultāts.

## UZSTĀDĪŠANAS ATSTARPES

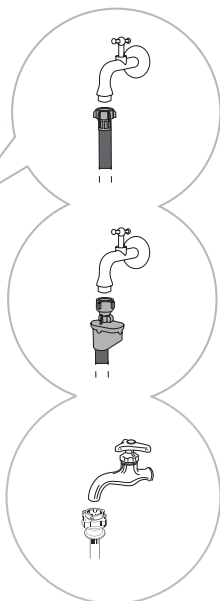
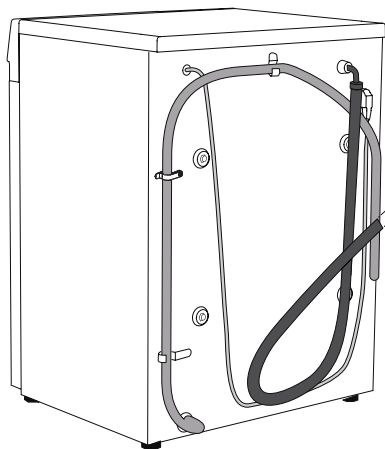


 Ierīce nedrīkst saskarties ar sienu vai blakus esošām mēbelēm. Lai ierīce darbotos optimāli, iesakām ievērot atstarpes no sienām, kā norādīts attēlā.

Ja netiek ievērotas minimālās nepieciešamās atstarpes, nevar nodrošināt drošu un pareizu ierīces darbību. Turklāt var rasties arī pārkaršana (1. un 2. attēls).

# PIEVIENOŠANA ŪDENS PADEVEI

Piegādātā ūdens padeves šļūtene atšķiras atkarībā no modeļa. Lūdzu, izvēlieties atbilstošo savienojuma metodi, pamatojoties uz faktisko ūdens padeves šļūteni.



**A** EIROPAS ŪDENS  
PADEVES  
ŠĻŪTENES  
SAVIENOJUMS

**B** ŪDENS  
APTURĒŠANAS  
SAVIENOJUMS

**C** KĪNAS ŪDENS  
PADEVES  
ŠĻŪTENES  
SAVIENOJUMS

💡 Ierīces normālai darbībai spiedienam ūdensvadā jābūt no 0,1-1 MPa (1-10 bāri; 1-10 kp/cm<sup>2</sup>; 10-100 N/cm<sup>2</sup>).

Minimālo dinamisko ūdens spiedienu var noteikt, mērot ūdens plūsmu. 15 sekunžu laikā no pilnīgi atvērta krāna jāizplūst 3 litriem ūdens.

💡 Izmantojiet tikai ierīces komplektā iekļauto ūdens padeves šļūteni. Neizmantojiet lietotas vai citas šļūtenes.

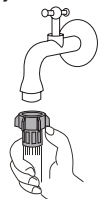
💡 Pārliecinieties, ka šļūtene nav bojāta. Ja šļūtene ir bojāta, trausla vai saplaisājusi, tā ir jānomaina.

💡 Šī ierīce ir paredzēta tikai aukstam ūdenim. Nepievienojiet to karstam ūdenim.

## EIROPAS ŪDENS PADEVES ŠĻŪTENES SAVIENOJUMS

Nostipriniet ūdens padeves šļūteni ar rokām, lai nodrošinātu pareizu noslēgšanu (maksimālais griezes moments: 2 Nm). Pārbaudiet, vai blīvījumā nav noplūžu.

Neizmantojiet knaibles vai līdzīgus instrumentus, jo tie var sabojāt uzgriežņu vītnes.



## AQUASTOP SAVIENOJUMS

Ja iekšējā caurule vai šļūtene ir bojāta, tiek aktivizēta izslēgšanas sistēma, kas pārtrauc ūdens padevi ierīcei. Šādā gadījumā vadības stikls (a) kļūst sarkans. Nomainiet ūdens padeves šļūteni.



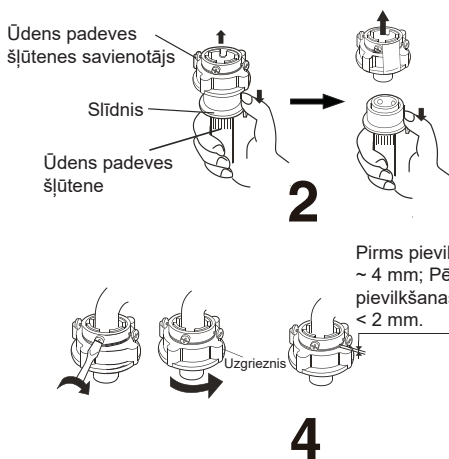
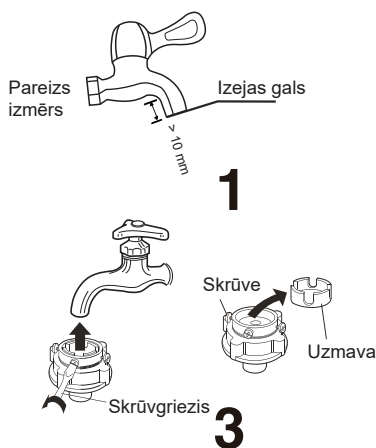
☒- Nemērciet ūdens padeves šļūteni ar AquaStop sistēmu ūdenī, jo tajā ir elektriskais vārsts.

☒- Ūdens padeves šļūteni var pievienot bez pretvārsta.

## ĶĪNAS ŪDENS PADEVES ŠĻŪTENES SAVIENOJUMS

1. Izvēlieties piemērotu krānu, kura uzgaļa garums ir lielāks par 10 mm. Izplūdes galam jābūt plakanam. Ja tas ir nelīdzens, nolīdziniet to ar vīli, lai novērstu noplūdi pēc uzstādīšanas (skatīt 1. attēlu).
2. Nospiediet slīdni uz leju, lai atvienotu ūdens padeves šļūtenes savienotāju no iekšējās mezgla (skatīt 2. attēlu).
3. Atskrūvējiet četras skrūves uz ūdens padeves šļūtenes savienotāja, pēc tam pievienojiet šļūteni krānam. Ja krāna diametrs ir pārāk liels savienotājam, atskrūvējiet skrūves un noņemiet uznavu (skatīt 3. attēlu).
4. Vienmērīgi pievelciet četras ūdens padeves šļūtenes savienotāja skrūves un nostipriniet uzgriežņus (skatīt 4. attēlu).
5. Ja ierīce jālieto vienu vai vairākas reizes nedēļā, spiediet slīdni uz leju, neatvienojot ūdens padeves šļūtenes savienotāju, lai nesabojātu stiprinājuma skrūves.

☒- **PIEZĪME.** Atklātās vītnes garums pirms uzgriežņa pievilkšanas ir aptuveni 4 mm un mazāk nekā 2 mm pēc pievilkšanas (4. attēls).



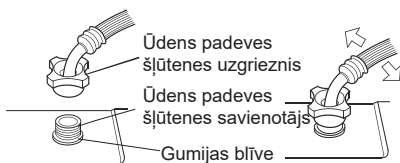
## ŪDENS PADEVES ŠĻŪTENES UN KRĀNA SAVIENOJUMA PĀRBAUDE

1. Uzmanīgi pavelciet ūdens padeves šļūteni, lai pārbaudītu, vai savienojums ir drošs.
2. Atveriet krānu, lai pārbaudītu, vai nav noplūžu.
3. Ūdens padeves šļūteni nedrīkst savīt vai saliekt.
4. Pirms katras lietošanas pārbaudiet ūdens padeves šļūteni, lai novērstu nepareizu savienojumu.



## ŪDENS PADEVES ŠĻŪTENES PIEVIENOŠANA IERĪCEI

Pievienojiet ūdens padeves šļūtenes uzgriezni ierīces ūdens padeves šļūtenes savienotājam. Pievelciet uzgriezni un viegli pakratiet, lai pārbaudītu, vai tas ir stingri nostiprināts, kā parādīts attēlā pa labi.

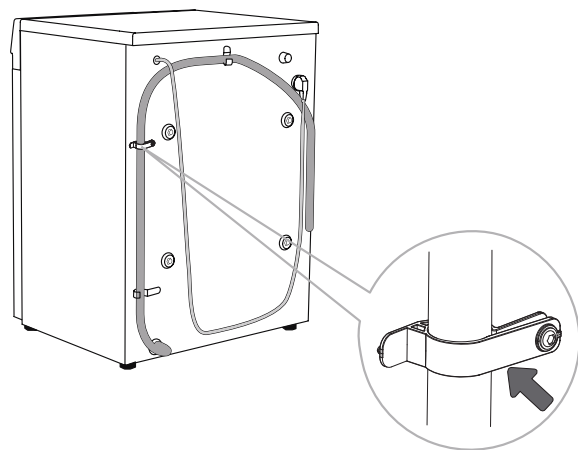
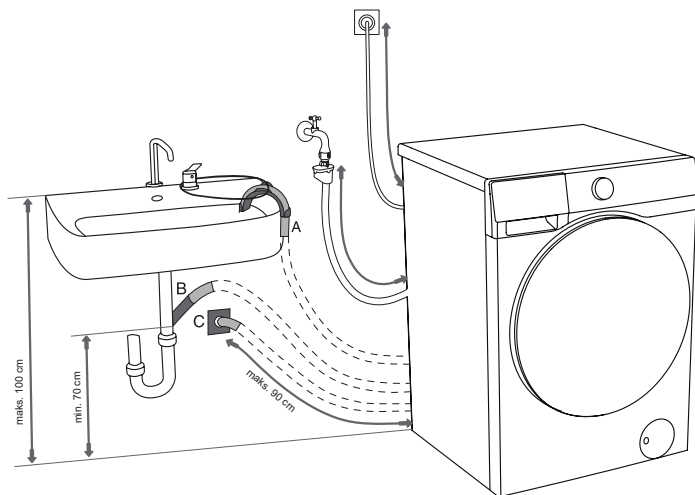


### 💡- PIEZĪME.

1. Vienmērīgi pievelciet uzgriezni. Negrieziet ūdens padeves šļūteni, jo tas var radīt bojājumus.
2. Nenoņemiet gumijas blīvi. Pirms katras lietošanas pārbaudiet, vai blīve nav atvienota vai bojāta. Bojājumu gadījumā, lūdzu, nekavējoties sazinieties ar pēcpalīdzības servisu.

# ŪDENS IZVADES ŠĻŪTENES PIEVIENOŠANA UN NOSTIPRINĀŠANA

Ievietojiet ūdens izvades šļūteni izlietnē vai vannā vai pievienojiet to tieši notekai (izvades šļūtenes minimālais diametrs ir 4 cm). Vertikālais attālums no grīdas līdz izplūdes šļūtenes galam var būt no 70 līdz 100 cm. To var piestiprināt trīs veidos (A, B, C).



**A** Izplūdes šļūtenes galu var novietot virs izlietnes vai vannas. Izmantojiet auklu, kas tiek padota caur līkuma balsta atveri, lai piestiprinātu šļūteni un novērstu tās slīdēšanu uz grīdas.

**B** Izplūdes šļūteni var pievienot arī tieši izlietnes notekai. Pārāk maza izlietne nav pieņemama. Esiet uzmanīgs, jo novadītais ūdens var būt karsts.

**C** Izplūdes šļūteni var piestiprināt arī pie sienas notekas ar uztvērēju. Šādam uztvērējam jābūt pareizi uzstādītam, lai varētu veikt tīrīšanu.

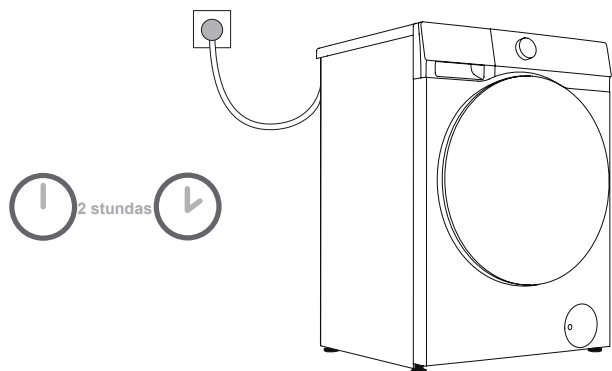
**D** Izplūdes šļūtene jāpiestiprina pie skavām ierīces aizmugurē, kā parādīts attēlā.


**⚠** Šīs skavas nedrīkst noņemt, jo tas var traucēt normālu mazgāšanu.

💡 Pārliecinieties, ka drenāžas šļūtene nav bojāta.


💡 Ja izplūdes šļūtene nav pareizi piestiprināta, nevar nodrošināt drošu un pareizu ierīces darbību.

# PIEVIEŅOŠANA ELEKTROTĪKĻAM



 **Pirms ierīces pievienošanas elektrotīklam pagaidiet vismaz 2 stundas, līdz tā sasniedz istabas temperatūru.**

Pievienojiet ierīci iezemētai strāvas kontaktligzdai. Pēc uzstādīšanas kontaktligzdai jābūt brīvi pieejamai. Kontaktligzdai jābūt aprīkotai ar aizsargzemējumu. Informācija par jūsu ierīci ir norādīta uz datu plāksnes.

 **Mēs iesakām izmantot pārsprieguma aizsardzību, lai aizsargātu ierīci zibens spēriena gadījumā.**

 Ierīci nedrīkst pievienot elektrotīklam, izmantojot pagarinātāju.


 Nepievienojiet ierīci strāvas kontaktligzdai, kas paredzēta nelielām slodzēm.

 Nepievienojiet ierīci un neatvienojiet to no kontaktligzdas, kad rokas ir mitras.

 Jebkurš ierīces remonts un apkope jāveic apmācītiem speciālistiem.


 Bojātu strāvas vadu drīkst nomainīt tikai ražotāja pilnvarota persona.


# TRANSPORTĒŠANA PĒC UZSTĀDĪŠANAS


 Ja nepieciešams transportēt uzstādīto ierīci, vispirms atvienojiet strāvas kontaktdakšu, aiztaisiet krānu, noņemiet ūdens ieplūdes un novadcaurules šļūtenes un pārļiecinieties, ka mazgāšanas līdzekļa kaste un durvis ir aizvērtas.

Pārļiecinieties, ka transportēšanas skrūves ir atkārtoti uzstādītas, lai novērstu ierīces bojājumus, ko izraisa transportēšanas laikā radušās vibrācijas (skatīt "Uzstādīšana un pieslēgšana/transportēšanas bultskrūvju noņemšana"). Ja nejauši pazaudējat transportēšanas bultskrūves, varat tās pasūtīt pie ražotāja.

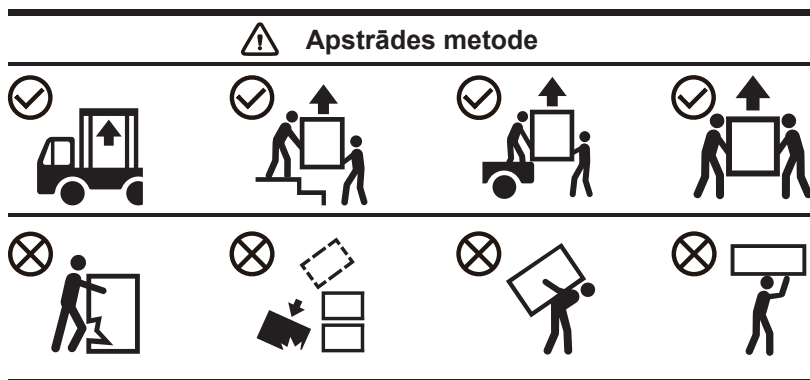
Iepakojiet visus iepakojuma materiālus (plastmasas maisiņus, citas plastmasas daļas utt.).

 Ierīce ir smaga. Lūdzu, izmantojiet vismaz divus cilvēkus, lai to pārvietotu. Pārvadājot neturiet rokās izvīrītas detaļas, piemēram, durvis, augšējo vāku u. c., lai novērstu to nokrišanu vai sabojāšanu.

 Pēc transportēšanas ļaujiet ierīcei nostāvēties vismaz 2 stundas, pirms pieslēgšanas pie barošanas avota. Ierīce jāuzstāda un jāpievieno apmācītiem tehniķiem.

 Pirms ierīces atkārtotas pieslēgšanas uzmanīgi izlasiet norādījumus. Garantija neattiecas uz bojājumiem, kas radušies nepareizas pieslēgšanas vai lietošanas dēļ.

## Transportēšanas un apstrādes metode




# PIRMS IERĪCES PIRMĀS LIETOŠANAS

## PIRMĀ LIETOŠANA

Šī ierīce ir pārbaudīta rūpnīcā un var saturēt nelielu daudzumu ūdens atlieku. Ieteicams palaist "Drum Clean" (vai citu augstas temperatūras) programmu, lai iztīrītu atlikušo ūdeni no cilindra.

- Pievienojiet ierīci elektrotīklam un atveriet ūdens krānu. Tvertnē nedrīkst būt veļa. Atlasiet un palaidiet programmu.

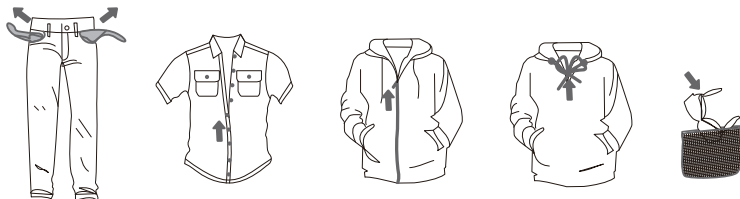
 Nelietojiet šķīdinātājus vai tīrīšanas līdzekļus, kas var sabojāt ierīci (lūdzu, ievērojiet tīrīšanas līdzekļu ražotāju sniegtos ieteikumus un brīdinājumus).

## IEVĒROJIET ETIĶETES UZ VEĻAS

Mazgāšana	Maks. mazgāšanas temp. 95 °C  	Maks. mazgāšanas temp. 60 °C  	Maks. mazgāšanas temp. 40 °C  	Maks. mazgāšanas temp. 30 °C  	Mazgāt tikai ar rokām 	Nemazgāt 
Balināšana	Balināšana vēsā ūdenī 			Balināšana nav atļauta 		
Ķīmiskā tīrīšana	Ķīmiskā tīrīšana ar visiem līdzekļiem 	Naftas šķīdinātājs R11, R113 	Ķīmiskā tīrīšana petrolejā, tīrā spirtā un R113 	Ķīmiskā tīrīšana nav atļauta 		
Gludināšana	Karstā gludināšana, maks. 200 °C 	Karstā gludināšana, maks. 150 °C 	Karstā gludināšana, maks. 110 °C 	Gludināšana nav atļauta 		
Žāvēšana	Žāvēšana izklātā veidā (uz līdzenas virsmas) 	Piliņveida žāvēšana  Žāvēšana uz auklas 	Augsta temperatūra  Zema temperatūra 	Nežāvējiet veļas žāvētājā 		

## SAGATAVOŠANĀS MAZGĀŠANAS PROCESAM

1. Šķirojiet veļu pēc auduma veida (kokvilna, jaukts, zīds, vilna utt.), kopšanas etiķetes norādījumiem, krāsas (balta, krāsaina) un netīrības pakāpes.
2. Iztukšojiet kabatas; izņemiet metāla priekšmetus, kas var sabojāt veļu vai ierīci; aizpogājiet pogas un izvelciet apģērbu ar pogām vai izšuvumiem no iekšpuses uz āru; aizveriet visus rāvējslēdzējus; sasieniet auklas uz apģērba ar savelkamām auklām.
3. Ievietojiet smalkas drēbes un mazus vai vieglus priekšmetus speciālā veļas mazgāšanas maisā un mazgājiet tos kopā ar citu veļu.
4. Pirms mazgāšanas izvelciet priekšmetus, kuriem ir nosliece uz savelšanos, vai audumus ar garām pūkām no ārpus uz iekšpusi.
5. Traipus, kas atstāti pārāk ilgi, var būt grūti iztīrīt. Pirms mazgāšanas apstrādājiet netīras vietas, piemēram, aproces un apkakles (skatiet nodaļu "Padomi traipu noņemšanai").
6. Nemazgājiet smagas segas, plīša rotaļlietas vai priekšmetus veļas mazgāšanas maisos atsevišķi tvertnē, lai izvairītos no nelīdzsvarotības traucsmes.





## VEĻA, KO NEDRĪKST MAZGĀT UN ŽĀVĒT

 <p>Ādas un kažokādas izstrādājumi (deformācijas risks)</p>	 <p>Viskoze un tās piejaukuma produkti (krāsas maiņas vai deformācijas risks)</p>	 <p>Lieli biezi gumijas spilveni (bojājumu vai nepareizas darbības risks)</p>
 <p>Cepures ar cietiem materiāliem (ierīces bojājumu un nepareizas darbības risks)</p>	 <p>Spilveni, izstrādājumi ar vatējumu, putuplasts un tā materiāli, paklāju pārvalki (bojājumu vai nepareizas darbības risks)</p>	<p>Citi: Burzīti vai reljefi apģērbi; dūnu jakas; rievoti audumi; viegli deformējami apģērbi (uzvalki, jakas, kaklasaites, kleitas utt.); viegli pūkojoši apģērbi (samts, kokvilnas flanelis).</p>

## VEĻA, KO NEDRĪKST ŽĀVĒT (VEĻAS ŽĀVĒTĀJU MODEĻIEM)

 <p>Jebkura veļa ar grafiku (veļas bojājuma risks)</p>	 <p>Vilnas apģērbs (saraušanās vai spalvu zaudēšanas risks)</p>	 <p>Zeķbikses un zeķes (bojājumu vai deformācijas risks)</p>	 <p>Apģērbu izmēra noteikšana</p>
 <p>Spilveni vai apģērbi ar kažokādām (bojājumu vai nepareizas darbības risks)</p>	 <p>Segas (bojājumu vai nepareizas darbības risks)</p>	 <p>Apģērbi ar mežģīnēm vai izšuvumiem un jaunas sintētiskās šķiedras (īpaši smalkas šķiedras) (deformācijas risks)</p>	 <p>Zīds</p>

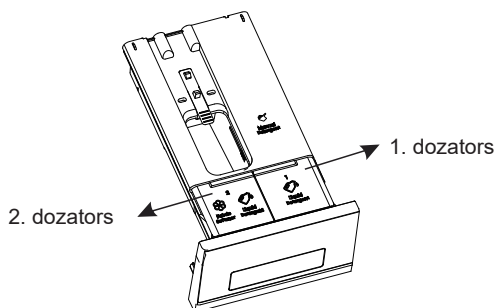
 Veļa, ko nedrīkst mazgāt un žāvēt, ietver, bet neaprobežojas ar iepriekš minētajiem priekšmetiem.


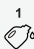

 Mitrī priekšmeti, kas joprojām pil, nav piemēroti žāvēšanai veļas mašīnā un var izraisīt trauksmes signālu.

# PIEVENOT MAZGĀŠANAS LĪDZEKLI/MĪKSTINĀTĀJU

## MAZGĀŠANAS LĪDZEKĻA KASTE

1. Automātiskās dozēšanas modelim ir automātiskās mazgāšanas līdzekļa/mīkstinātāja dozēšanas funkcija, kas var automātiski pievienot atbilstošu mazgāšanas līdzekļa/mīkstinātāja daudzumu. Pirmo reizi lietojot, sistēma pēc noklusējuma ieslēdz automātiskās mazgāšanas līdzekļa un mīkstinātāja dozēšanas funkciju.
2. Ja ir atlasīta automātiskās dozēšanas funkcija, ierīce automātiski dozēs mazgāšanas līdzekli/mīkstinātāju, un jūs varat pielāgot automātiskās dozēšanas rīku atbilstoši nepieciešamajam daudzumam. Ierīce atcerēsies dozēšanas rīka iestatījumu, kad tika pabeigta pēdējā mazgāšana.
3. Ja nevēlaties izmantot automātiskās dozēšanas funkciju, varat to izslēgt iestatījumos un veļas mazgāšanas laikā mazgāšanas līdzekli un mīkstinātāju pievienot manuāli.
4. Mīkstinātāju/mazgāšanas līdzekli var pievienot "2. dozatoram"; lūdzu, pārliecinieties, ka tas ir pievienots atbilstoši funkcijas iestatījumiem. Pēc vajadzības varat izvēlēties tādu pašu vai citu mazgāšanas līdzekli kā "1. dozatorā". Konkrētus dozēšanas iestatījumus skatiet "2. dozatora" iestatījumus.
5. Ja mazgāšanas līdzekļa/mīkstinātāja daudzums mazgāšanas līdzekļa/mīkstinātāja kastē ir nepietiekams, uz displeja ekrāna iedegsies vai mirgos sarkanā krāsā attiecīgā šķidrums trūkuma atgādinājuma ikona, lūdzu, laicīgi pievienojiet mazgāšanas līdzekli/mīkstinātāju. "1. dozatora" maksimālā ietilpība ir 0,65 l, bet "2. dozatora" — 0,4 l. Nepievienojiet vairāk par MAX skalas atzīmi. Pēc mazgāšanas līdzekļa pievienošanas pilnībā aizveriet mazgāšanas līdzekļa kastes atvilktni.




Mazgāšanas līdzekļa kaste	
	Nodalījums mazgāšanas līdzeklim ar rokām
	1 Šķidrā mazgāšanas līdzekļa nodalījums
	2 Veļas mīkstinātāja/šķidrā mazgāšanas līdzekļa nodalījums

# PIESARDZĪBAS PASĀKUMI

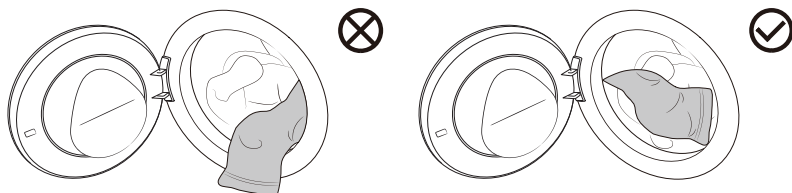
1. Vienmēr izmantojiet šai ierīcei piemērotu augstas efektivitātes neitrālu mazgājošu mazgāšanas līdzekli. Neizmantojiet birstošu pulverveida mazgāšanas līdzekli.
2. Nepievienojiet mazgāšanas līdzekli manuāli, ja tiek izmantota automātiskās dozēšanas funkcija.
3. Nepārpildiet mazgāšanas līdzekļa/mīkstinātāja tvertni, lai novērstu mazgāšanas līdzekļa/mīkstinātāja pārplūšanu. Pēc mazgāšanas līdzekļa/mīkstinātāja iepildīšanas pārliecinieties, ka mazgāšanas līdzekļa kastes atvilktnē ir pilnībā aizvērts pirms mazgāšanas programmas sākšanas.
4. Pirms ierīces uzstādīšanas, pārvietošanas, transportēšanas vai regulēšanas noņemiet vai nostipriniet mazgāšanas līdzekļa kasti, lai novērstu mazgāšanas līdzekļa un mīkstinātāja pārplūšanu.
5. Kodīgi atkalķošanas līdzekļi var sabojāt ierīci. Neizmantojiet šķīdinātājus. Nemazgājiet apģērbus, kas ir tīrīti ar šķīdinātājiem vai uzliesmojošām vielām.
6. Ja ir nepieciešama manuāla dozēšana, varat izslēgt automātiskās dozēšanas funkciju un pievienot mazgāšanas līdzekli manuāli:
- 6.1 Izmantotā mazgāšanas līdzekļa daudzums ir atkarīgs no apģērba veida, netīrumu pakāpes, apģērba krāsas un mazgāšanas temperatūras. Lūdzu, izmantojiet atbilstošu daudzumu.
- 6.2 Pārmērīgs mazgāšanas līdzekļa daudzums var izraisīt putu veidošanos, kas ietekmē mazgāšanas veiktspēju. Ja ierīce konstatē pārāk daudz putu, tā var apturēt programmas darbību, lai samazinātu putu daudzumu.
- 6.3 Ja mazgāšanas līdzekļa daudzums nav pietiekams, tas var izraisīt sliktu mazgāšanas veiktspēju, kā arī var radīt kaļķakmens veidošanos cilindrā un ūdens šļūtenēs.
- 6.4 Pievienojot pulverveida mazgāšanas līdzekli manuāli, ieteicams to pievienot tieši pirms mazgāšanas programmas sākuma. Ja to pievienojat iepriekš, pārliecinieties, ka mazgāšanas līdzekļa kastes nodalījums ir pilnīgi sauss, pretējā gadījumā pulverveida mazgāšanas līdzeklis var sacietēt un salīpt pirms mazgāšanas programmas sākšanas.
7. Neizmantojiet koncentrētu vai ļoti koncentrētu mazgāšanas līdzekli vai mīkstinātāju (maksimālā pieļaujamā viskozitāte ir 800 mpa.s). Lietojiet tikai pēc atšķaidīšanas ar ūdeni.
8. Automātiskās mazgāšanas līdzekļa padeves nodalījumā neievietojiet pulverveida mazgāšanas līdzekli.
9. Lai novērstu mazgāšanas līdzekļa/mīkstinātāja izžūšanu mazgāšanas līdzekļa kastē, neatstājiet atvērtu mazgāšanas līdzekļa kastes vāku uz ilgu laiku. Izvelciet nodalījumu, tikai uzpildot vai nomainot mazgāšanas līdzekli.
10. Uzglabājiet mazgāšanas līdzekli un mīkstinātāju bērniem nepieejamā vietā.
11. Mazgāšanas līdzekļa dozatora atvilktnē nav speciāla nodalījuma dezinfekcijas līdzekļu pievienošanai, tāpēc dezinfekcijas līdzekļus pievienot nav ieteicams.

## IEVIETOJIET MAZGĀJAMO VEĻU

Atveriet mašīnas durvis, pārliecinieties, ka cilindrs nav svešķermeņu, un brīvi ievietojiet drēbes cilindrā. Aizveriet mašīnas durvis līdz sadzirdat "klikšķa" skaņu, kas norāda, ka ierīces durvis ir cieši aizvērtas.

 Nepārlādējiet cilindru! Maksimālo noslodzi skatīt "Programmu tabulā". Ja cilindrs ir pārāk pilns, drēbes var netikt efektīvi iztīrītas.

 Lūdzu, ievietojiet veļu cilindrā līdz galam, lai novērstu drēbju iestrēgšanu durvīs.



# LIETOŠANA PIRMO REIZI

Pieskarieties "⌂", lai ieslēgtu un atvērtu startēšanas navigāciju.



Konfigurējiet valodu un WLAN atbilstoši startēšanas navigācijai un lietotāja faktiskajām vajadzībām un ņemiet vērā lietošanas padomus.

## Valoda

Iestatiet valodu, noklusējums ir angļu valoda. Pagrieziet galveno pogu, lai atlasītu, un pēc tam pieskarieties "○", lai apstiprinātu izvēli un pārietu uz nākamo darbību.

## WLAN

Ierīce ir piesaistīta tīklam, un ierīces WLAN savienojums tiek izveidots atbilstoši uzvednēm. Ja jums nav nepieciešams izveidot savienojumu ar tīklu, nospiediet un turiet "○", lai izlaistu.

## Lietošanas padomi

Pieskarieties "○" nepārtraukti, lai pārslēgtu darbību ceļveža saskarni, un pēc pabeigšanas atveriet galveno saskarni.

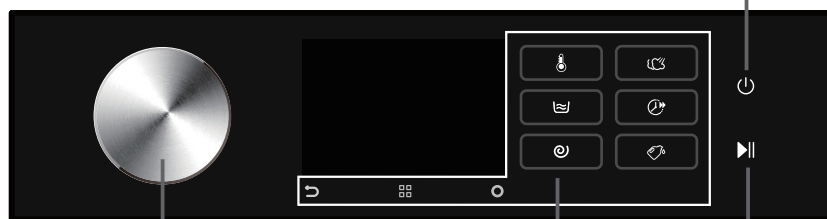
# PROGRAMMAS UN FUNKCIJAS

## Galvenā saskarne

Šī iekārta izmanto vadības metodi, pieskaroties funkciju taustiņiem + pagriežot galveno pogu. Pogas Ieslēgt/Izslēgt, Sākt/Pauze, Atpakaļ, Opcijas, Apstiprināt un citas funkciju pogas tiek vadītas ar pieskārienu; programma tiek atlasīta, pagriežot galveno pogu; papildu funkcijas un citi iestatījumi tiek vadīti, pagriežot galveno pogu + pieskaroties funkciju pogām.

Galīgais rādījums ir atkarīgs no faktiskās situācijas.

Ieslēgt/Izslēgt



Galvenā poga

Funkciju pogas

Sākt/pauzēt

## Ikonu apraksts

Ikona	Nosaukums	Apraksts
	Ieslēgt/Izslēgt	Izmanto, lai ieslēgtu/izslēgtu ierīci.
	Sākt/Pauze	Izmanto, lai Sākt/Pauze programmu.
	Atpakaļ	Pieskarieties, lai atgrieztos iepriekšējā saskarnē; turiet nospiestu, lai atgrieztos galvenajā saskarnē.
	Opcijas	Pieskarieties, lai piekļūtu papildu funkcijām; turiet nospiestu, lai atvērtu sistēmas funkciju iestatījumus.
	Apstiprināt	Izmanto, lai apstiprinātu pašreizējo atlasī.
	WLAN	Šī ikona tiek parādīta, kad ierīce ir pievienota tīklam.
	Tālvadība	Šī ikona tiek parādīta, kad Tālvadība pults funkcija ir ieslēgta.
	Durvju aizslēgs	Šī ikona tiek parādīta, kad durvis ir aizslēgtas.

# PROGRAMMU TABULĀ


Pieskarieties Barošanas pogai, lai ieslēgtu ierīci, pēc tam pagrieziet galveno pogu, lai atlasītu atbilstošu programmu atkarībā no apģērba veida un netīrumu pakāpes. Darbības laikā galvenā poga neieslēgsies automātiski.

Programma	Maksimālā slodze (kg)	Maksimālais ātrums (apgr./min)	Programmas apraksts
<b>Eco 40-60 (Eko 40-60)</b> —	10,5	1400	Šī programma ir piemērota nedaudz netīru kokvilnas apģērbu mazgāšanai.
<b>Cotton (Kokvilna)</b> (auksta, 20 °C, 30 °C, 40 °C, 60 °C, 90 °C)	10,5	1400	Šī programma ir piemērota vidēji un ļoti netīru kokvilnas vai lina audumu mazgāšanai.
<b>Synthetics (Sintētika)</b> (auksta, 20 °C, 30 °C, 40 °C, 60 °C)	5	1400	Šī programma ir piemērota vidēji netīriem sintētiskiem un kokvilnas audumiem.
<b>Auto (Automātiska)</b> (auksta, 20 °C, 30 °C, 40 °C)	6	1400	Šī programma var automātiski pielāgot galvenās mazgāšanas un skalošanas laiku atkarībā no veļas svara un ir piemērota nedaudz netīru apģērbu mazgāšanai.
<b>Refresh (Atsvaidzināt)</b> (40 °C, 60 °C)	1	/	Šī programma tiek izmantota neliela daudzuma sausu drēbju mazgāšanai, krunku mazināšanai un dezodorēšanai. Krānam jābūt ieslēgtam, un nedrīkst pievienot ne mazgāšanas līdzekli, ne mīkstinātāju.
<b>Baby Care (Bērnu apģērbu mazgāšana)</b> (40 °C, 60 °C, 90 °C)	2	1400	Šī programma ir piemērota bērnu drēbju, apakšveļas u. c. mazgāšanai un sterilizēšanai augstā temperatūrā. Šai programmai nav ieteicams pievienot mīkstinātāju.
<b>Allergy Care (Hipoalerģiskā mazgāšana)</b> (60 °C)	2	1400	Šī programma ir piemērota tādu apģērbu mazgāšanai, kas ir izturīgi pret augstām temperatūrām un viegli neizbalē. Izmantojot augstu temperatūru, tā likvidē alergēnus, piemēram, ziedputekšņus, ērces, parazītus u. c.
<b>Pets (Mājdzīvnieki)</b> (auksta, 20 °C, 30 °C, 40 °C, 60 °C)	4	1400	Šī programma ir piemērota ar mājdzīvnieku spalvām noklātu drēbju mazgāšanai.
<b>Full load 49' (Pilna noslodze 49')</b> (auksta, 20 °C, 30 °C, 40 °C)	10,5	1400	Šī programma ir piemērota ikdienas apģērbu no kokvilnas, sintētiskiem vai jauktiem audumiem mazgāšanai īsā laika posmā.
<b>Power 30' (Jauda 30')</b> (auksta, 20 °C, 30 °C, 40 °C)	5	1400	Šī programma ir piemērota neliela daudzuma ļoti netīras veļas mazgāšanai ar intensīvu mazgāšanas ciklu īsā laikā.
<b>Quick 15' (Ātrā 15')</b> (auksta, 20 °C, 30 °C, 40 °C)	2	800	Šī programma ir piemērota neliela daudzuma veļas mazgāšanai vai nedaudz netīras veļas mazgāšanai. Ja mainīsiet noklusējuma iestatījumu, mazgāšanas laiks būs ilgāks.
<b>Bedding (Gultas veļa)</b> (auksta, 20 °C, 30 °C, 40 °C, 60 °C)	4	1400	Šī programma ir piemērota liela izmēra apģērbu, piemēram, aizkaru, palagu, segu pārvalku u. c., mazgāšanai.


Programma	Maksimālā slodze (kg)	Maksimālais ātrums (apgr./min)	Programmas apraksts
<b>Wool (Vilna)</b> (auksta, 20 °C, 30 °C, 40 °C)	2	600	Šī programma ir piemērota vilnas drēbju mazgāšanai veļas mazgājamajā mašīnā (skatīt veļas marķējuma prasības).
<b>Sportswear</b> (Sporta apģērbi) (auksta, 20 °C, 30 °C, 40 °C)	4	1000	Tā ir piemērota sporta apģērbu un ikdienas apģērbu mazgāšanai no mikrošķiedras audumiem.
<b>Down (Dūnu mazgāšana)</b> (auksta, 20 °C, 30 °C, 40 °C)	2	600	Tā ir piemērota ar sintētiskām šķiedrām pildītu izstrādājumu, piemēram, spilvenu, matraču un gultas pārklāju mazgāšanai veļas mazgājamajā mašīnā, kā arī ar dūnām pildītu izstrādājumu mazgāšanai.
<b>Rinse+Spin</b> (Skalošana+ izgriešana)	10,5	1400	Šī programma paredzēta atsevišķai veļas skalošanai un izgriešanai. Šajā programmā nepievienojiet mazgāšanas līdzekli.
<b>Drum Clean</b> (Cilindra tīrīšana) (90 °C)	/	800	Šī programma tiek izmantota, lai iztīrītu cilindru un noņemtu mazgāšanas līdzekļa atliekas, kā arī baktērijas, kas uzkrājas un attīstās, mazgājot zemā temperatūrā. Šajā programmā nepievienojiet mazgāšanas līdzekli/mikstīnātāju.
<b>Spin (Izgriešana)</b>	10,5	1400	Šo programmu izmanto atsevišķai veļas izgriešanai. Šajā programmā nepievienojiet mazgāšanas līdzekli/mikstīnātāju.

#### Piezīme

- (1) Ūdens temperatūra: Atlasiet atbilstošu ūdens temperatūru atbilstoši atlasītajai mazgāšanas programmai. Veļas mazgāšanas laikā ievērojiet apģērba ražotāja mazgāšanas etiķeti vai instrukcijas, lai izvairītos no apģērba sabojāšanas.
- (2) Faktiskā ūdens temperatūra var atšķirties no norādītās programmas temperatūras.
- (3) Testa rezultāti ir atkarīgi no ūdens spiediena, ūdens cietības, ietilpības ūdens temperatūras, telpas temperatūras, veļas veida un daudzuma, netīrumu pakāpes, izmantotā mazgāšanas līdzekļa, strāvas padeves svārstībām un citām atlasītajām iespējām.
- (4) Ja mazgāšanas cikla laikā pievienojat pārāk daudz veļas, veļa var tikt mazgāta mazāk efektīvi, jo veļas mazgājamā mašīna sākotnēji konstatē mazāku svaru un pievieno mazāk ūdens. Nepietiekams ūdens daudzums var arī sabojāt veļu, un mazgāšanas laiks būs ilgāks.
- (5) Cilindra tīrīšana (ja pieejams): Pirms Drum Clean (cilindra tīrīšanas) programmas izmantošanas cilindrs ir jāiztukšo. Ieteicams to veikt vismaz reizi mēnesī.
- (6) Atkaļķošanai izmantojiet pretkorozijas aizsardzības līdzekli (izmantojiet tikai nekadīgus atkaļķošanas līdzekļus un ievērojiet atkaļķošanas līdzekļa lietošanas instrukciju). Vairākas reizes palaidiet programmu "Drum Clean" (cilindra tīrīšana) (vai citu augstas temperatūras programmu), lai noņemtu jebkādas atkaļķošanas līdzekļa atlikumus un pabeigtu atkaļķošanu. Ieteicams vismaz reizi sešos mēnešos veikt atkaļķošanu.

 Maksimālā vai nominālā slodze attiecas uz veļu, kas sagatavota saskaņā ar attiecīgajiem

IEC60456 standarta noteikumiem.

 Lai nodrošinātu labāku mazgāšanas veiktspēju, lietojot programmu Cotton (kokvilna), ieteicams piepildīt ne vairāk kā 2/3 cilindra tilpuma.

# PAPILDU IESTATĪJUMI UN FUNKCIJAS

Pēc ieslēgšanas displejā tiks parādīta noklusējuma programma un iestatījumi. Ja vēlaties izmantot noklusējuma iestatījumus, pieskarieties pogai **"Start/Pause"** (Sākt/pauzēt), lai sāktu programmu. Lietotāji var izvēlēties atbilstošas programmas un parametrus un pēc vajadzības pievienot papildu funkcijas.

Pēc pieskaršanās **"Start/Pause (Sākt/pauzēt)"** pogai, lai sāktu darbību, dažas no iestatītajām funkcijām nevar mainīt. Ja nepieciešams mainīt iestatījumus, nospiediet un turiet pogu "Power" (Ieslēgt/Izslēgt), lai izslēgtu, restartētu un atkārtoti atlasītu programmu un funkciju.

■ Pirms programmas sākšanas atlasiet programmu, izmantojot galveno pogu, un pieskarieties funkciju pogai, lai iestatītu Temp. (Temperatūras), Rinse (Skalošanas), Spin (Izgriešanas), Steam (Tvaika), Quicker (Ātrāka) un Auto Dose (Automātiskās dozēšanas) funkcijas. Dažādās programmās ir dažādas izvēles papildu funkcijas un ātrumu diapazoni.

## Power (Ieslēgt/Izslēgt)

Izmanto ierīces ieslēgšanai/izslēgšanai.

Ja darbības laikā nepieciešams izslēgt programmu, nospiediet un turiet nospiektu "Power" (Ieslēgt/Izslēgt) pogu, lai to izslēgtu. Ja programmas darbības laikā kādu laiku netiek veikta nekāda darbība, ierīce automātiski izslēgs ekrānu un pāries enerģijas taupīšanas režīmā. Pagrieziet galveno pogu vai pieskarieties jebkurai pogai, lai aktivizētu ekrānu. Gaidīšanas režīmā vai pēc programmas beigām, ja kādu laiku neveicat nekādas darbības, ierīce automātiski izslēgs ekrānu. Ja kādu laiku pēc ekrāna izslēgšanas netiek veikta nekāda darbība, ierīce automātiski izslēgēs.

Trauksmes režīmā ierīce neizslēgs ekrānu.

## Start/Pause (Sākt/pauzēt)

Tiek izmantots programmas sākšanai/pauzēšanai.

Ja durvis nav aizvērtas vai durvju slēdzis nav aizslēgts, pēc ierīces sākšanas ekrānā tiks parādīts trauksmes signāls.

## Temp. (Temperatūra)

Izmanto, lai atlasītu mazgāšanas temperatūru pirms programmas sākšanas.

Pieskarieties šai opcijai, lai iestatītu mazgāšanas temperatūru pirms programmas sākšanas.

Nepārtraukti pieskarieties, lai pārslēgtu iestatītos pārnēsumus. Temperatūru var atlasīt šādi:

Auksta/20/30/40/60/90 °C, katrai programmai var iestatīt atšķirīgu sildīšanas temperatūru.

## Rinse (Skalošana)

Šī funkcija maina noklusējuma skalošanas ciklu skaitu.

Pirms programmas sākšanas pieskarieties šai opcijai, lai iestatītu skalošanas reižu skaitu. Nepārtraukti pieskarieties, lai pārslēgtu iestatītos pārnēsumus. Var atlasīt skalošanas reižu skaitu: 1/2/3/4/5 reizes.

Skalošanas reižu skaits, ko var iestatīt katrai programmai, ir atšķirīgs.

## Spin (Izgriešana)

Šī funkcija ļauj regulēt programmas izgriešanas ātrumu.

Pirms programmas palaišanas pieskarieties šai opcijai, lai iestatītu programmas ātrumu.

Nepārtraukti pieskarieties, lai pārslēgtu iestatītos pārnēsumus. Ātruma opcijas ir šādas:

0/400/600/800/1000/1200/1500 apgr./min. Katrai programmai var iestatīt atšķirīgu ātruma diapazonu.

Atlasiet "0rpm", lai izvairītos no dehidratācijas, un tikai notecinātu ūdeni.

## Steam (Tvaiks)

Šī funkcija rada tvaiku, kas samazina vai likvidē burīšanos un padara apģērbus ērtāku. Pirms programmas sākšanas pieskarieties šai opcijai, lai ieslēgtu/izslēgtu šo funkciju.

## Quicker (Ātrāka)

Šī funkcija samazina programmas mazgāšanas laiku un paātrina mazgāšanas procesu.

Pirms programmas sākšanas pieskarieties šai opcijai, lai saīsinātu programmas laiku. Pieskarieties vēlreiz, lai cikliski pārslēgtu pārnēsumu iestatījumus programmā Quicker (Ātrāka).

Cotton (Kokvilnas), Synthetics (Sintētiskas) un Baby Care (Bērnu apģērbu mazgāšana) programmās var atlasīt divus pārnēsumus, bet dažu programmu pārnēsumus nav iespējams atlasīt. Dažādi pārnēsumu iestatījumi atbilst dažādām programmu maksimālajām slodzēm.

Programmām ar automātisko svēršanu, atlasot šo funkciju, automātiskā svēršana tiek atcelta, bet, atceļot šīs funkcijas izvēli, automātiskā svēršana tiek atjaunota.

## Auto Dose (Automātiskā dozēšana)

Pēc noklusējuma ir iespējota inteligentā mazgāšanas līdzekļa/mīkstinātāja dozēšanas funkcija.


Pieskarieties šai opcijai, lai iespējotu/atspējotu šo funkciju. Lai pievienotu manuāli, lūdzu, atspējējiet šo funkciju. Ja tā ir atspējota, mazgāšanas līdzekļa kastes nodalījumā "Manuālais mazgāšanas līdzeklis" manuāli jāielej mazgāšanas līdzeklis, kas nepieciešams vienai mazgāšanas reizei.

Nospiediet un turiet, lai ieietu pārnēsumu iestatīšanas saskarnē, pielāgojiet mazgāšanas līdzekļa/mīkstinātāja daudzumu atbilstoši savām vajadzībām un pārslēdziet starp Off/Less/Standard/More. (Izslēgts/Mazāk/Standarta/Vairāk). Noklusējuma iestatījums ir Standarta. Lai atspējotu attiecīgo mazgāšanas līdzekļa/mīkstinātāja viedo dozēšanu, atlasiet slēdzi Izslēgts. Ja mazgāšanas līdzekļa/mīkstinātāja daudzums ir nepietiekams, displeja ekrānā tiks parādīta atbilstoša sarkana ikona kā brīdinājums. Lūdzu, atveriet mazgāšanas līdzekļa iepakojumu un pēc vajadzības pievienojiet mazgāšanas līdzekli/mīkstinātāju.

Programmas laikā mazgāšanas līdzekļa atvilktni turiet aizvērtu.



## Additional functions (Papildfunkcijas)

■ Pieskarieties , lai ieietu papildu funkciju iestatījumu saskarnē:


Pirms programmas sākšanas lietotāji pēc vajadzības var iestatīt papildu funkcijas, piemēram, Remote Control (Tālvadības pults), Mute (Skaņas izslēgšanu), Delay End (Aizkavēt beigas), Anti Crease (Neburzīšanās), Cold Wash (Auksto mazgāšanu), PreWash (Iepriekšēju mazgāšanu), Intensive (Intensīvu mazgāšanu) un Stain Removal (Traipu izņemšanu). Pēc programmas sākšanas lietotāji pēc vēlēšanās var iestatīt Child Lock (Bloķēšana bērnu drošībai) funkciju. Pagrieziet galveno pogu, lai atlasītu papildu funkciju, pēc tam pieskarieties , lai apstiprinātu atlasīto, vai pieskarieties vēlreiz, lai to atceltu. Izgaismota ikona norāda, ka funkcija ir aktīva. Dažādās programmās ir pieejamas dažādas papildu funkcijas.


## Remote Control (Tālvadības pults)

Ar šo funkciju var aktivizēt/deaktivizēt ierīces tālvadības pults moduli.

Pagrieziet galveno pogu, lai atlasītu šo funkciju, pieskarieties , iedegas  ikona, un tālvadības pults funkcija ir ieslēgta. To pašu darbību var izmantot, lai izslēgtu tālvadības pults.

Pirms tālvadības pults funkcijas aktivizēšanas pārbaudiet, vai WLAN funkcija ir ieslēgta un normāli savienota un vai durvis ir pareizi aizvērtas.



Ja WLAN funkcija ir ieslēgta un savienota normāli, bet ikona  ekrānā nedeģ, varat apskatīt stāvokli vai iestatīt programmas parametrus un funkciju vienumus (atkarībā no dažādām modeļa atļaujām), izmantojot mobilo tālruni, bet programmu nevarat sākt attālināti.

Ja WLAN funkcija ir ieslēgta un savienota normāli, un ekrānā deģ ikona , varat iestatīt programmas parametrus un funkciju vienumus, izmantojot mobilo tālruni, un programmu varat sākt attālināti.

Pēc tālvadības pults režīma ieslēgšanas, ja kādu laiku netiek veikta nekāda darbība visai mašīnai un lietotnei, tā pāries enerģijas taupīšanas režīmā, un, ja 7 dienu laikā netiek veikta nekāda darbība, tā automātiski izslēgsies.

## Child Lock (Bloķēšana bērnu drošībai)

Šī ierīce ir aprīkota ar funkciju Bloķēšana bērnu drošībai, lai novērstu nejaušu bērnu darbību un ārēju iejaukšanos programmā.

Pagrieziet galveno pogu, lai atlasītu šo funkciju, pieskarieties , iedegas  ikona, un funkcija Bloķēšana bērnu drošībai ir ieslēgta. To pašu darbību var izmantot, lai atlasītu Bloķēšanu bērnu drošībai.

Pēc programmas beigām funkcija Bloķēšana bērnu drošībai tiek automātiski atcelta.

## Mute (Skaņas izslēgšana)

Šī funkcija noslēdz citas skaņas, izņemot trauksmes signālu, un samazina troksni.

Pagrieziet galveno pogu, lai atlasītu šo funkciju, pieskarieties "○", lai aktivizētu/deaktivizētu.

## Delay End (Aizkavēt beigas)

Šī funkcija ļauj iepļānot veļas mazgāšanu jums ērtā laikā. Lūdzu, atlasiet programmu un funkciju un pēc tam veiciet rezervāciju šai funkcijai.

Pagrieziet galveno pogu, lai atlasītu šo funkciju, pieskarieties "○", lai ieiētu rezervēšanas laika atlases saskarnē, un pagrieziet galveno pogu, lai atlasītu rezervēšanas beigu laiku. Pieskarieties "○", iedegas rezervācijas laiks; pieskarieties "Start Pause (Sākt/pauzēt)" pogai, tiek uzsākta rezervācija.

Ja pēc rezervēšanas iestatīšanas tiek mainītas programmas un atiestatīti parametri un funkcijas (izņemot Anti Crease (Neburzīšanās) funkciju), pirms funkcija tiek aktivizēta, rezervēšana tiek automātiski atcelta.

Rezervēšanas laiks ir programmas beigu laiks, ieskaitot visu programmas darbības laiku, tāpēc rezervēšanas laikam jābūt lielākam par programmas darbības laiku, un maksimālais laiks nedrīkst pārsniegt 24 stundas.

 Pirms rezervācijas funkcijas aktivizēšanas pārliecinieties, ka ierīces durvis ir pienācīgi aizvērtas un displejā deg "🔒" ikona.

## Anti Crease (Neburzīšanās)

Šī funkcija aktivizē Anti Crease (Neburzīšanās) režīmu, kas pēc programmas beigām ar pārtraukumiem pagriež iekšējo cilindru, lai novērstu krunku veidošanos, ja drēbes netiek izņemtas ilgu laiku.

Pēc programmas atlases pagrieziet galveno pogu, lai atlasītu šo funkciju, un pieskarieties "○", lai aktivizētu/deaktivizētu. Ja šī funkcija ir aktivizēta, programmas beigās ierīce automātiski pārslēdzas Anti Crease (Neburzīšanās) režīmā.

Lai izbeigtu šīs funkcijas darbību, Anti Crease (Neburzīšanās) funkcijas darbības laikā pieskarieties pogai Start/Pause (Sākt/pauzēt). Ja netiek veikta nekāda darbība, programma automātiski beigsies pēc ne vairāk kā 12 stundām pēc noklusējuma. Ja izgriešanas ātrums ir atlasīts "0rpm", nav iespējams iestatīt Anti Crease (Neburzīšanās) funkciju.

## Cold Wash (Mazgāšana aukstā ūdenī)

Šī funkcija mazgāšanai izmanto aukstu ūdeni un var automātiski pielāgot mazgāšanas intensitāti un ūdens līmeni, lai panāktu energotaupīgu un videi draudzīgu mazgāšanu.

Pirms programmas sākšanas pagrieziet galveno pogu, lai atlasītu šo funkciju, un pieskarieties "○", lai to aktivizētu/deaktivizētu.

## PreWash (Priekšmazgāšana)

Šī funkcija pirms galvenās mazgāšanas fāzes nodrošina priekšmazgāšanas periodu un ir piemērota ļoti netīrai veļai.

Pirms programmas sākšanas pagrieziet galveno pogu, lai atlasītu šo funkciju, un pieskarieties "○", lai to aktivizētu/deaktivizētu.

## Intensive (Intensīvā)

Šī funkcija pagarina intensīvās mazgāšanas laiku un palielina mazgāšanas jaudu.

Pirms programmas sākšanas pagrieziet galveno pogu, lai atlasītu šo funkciju, un pieskarieties "○", lai to aktivizētu/deaktivizētu.

## Stain Removal (Traipu izņemšana)

Šī funkcija tiek izmantota īpašu traipu mazgāšanai.

Pirms programmas sākšanas pagrieziet galveno pogu, lai atlasītu šo funkciju, un pieskarieties "○", lai ievadītu dažādu traipu veidu atlasi. Pēc traipa izvēles viegli pieskarieties "○", lai apstiprinātu atlasī, un vēlreiz tam pieskarieties, lai atteiktos no atlases.

Ja programma tiek mainīta, atlasītais traipu veids tiek automātiski atcelts.


## FUNKCIJU TABULA


Programma	Temp. (Temperatūra)	Rinse (Skalošana)	Spin (Izgriešana)	Steam (Tvaiks)	Quicker (Ātrāka)	Auto Dose (Automātiskā dozēšana)	Child lock (Bloķēšana bērnu drošībai)	Mute (Skaņas izslēgšana)	Delay End (Aizkavēt beigas)	Anti Crease (Neburzšanās)	Cold Wash (Mazgāšana aukstā ūdenī)	Prewash (Priekšmazgāšana)	Intensive (Intensīvā)	Stain Removal (Traipu izņemšana)
Eco 40-60 (Eko 40-60)	-	-	•	-	-	•	•	•	•	-	-	-	-	-
Cotton (Kokvilna)	•	•	•	•	•	•	•	•	•	•	•	•	•	•
Synthetics (Sintētika)	•	•	•	•	•	•	•	•	•	•	•	•	•	•
Auto (Automātiska)	•	•	•	-	-	•	•	•	•	•	-	•	-	-
Refresh (Atsvaidzināt)	•	-	-	-	-	-	•	•	•	-	-	-	-	-
Baby Care (Bērnu apģērbu mazgāšana)	•	•	•	o	•	•	•	•	•	•	-	•	•	-
Allergy Care (Hipoalerģiskā mazgāšana)	-	•	•	o	-	•	•	•	•	•	-	•	•	-
Pets (Mājdzīvnieki)	•	•	•	•	-	•	•	•	•	•	•	•	•	-
Full load 49' (Pilna noslodze 49')	•	•	•	-	-	•	•	•	•	•	-	•	-	-
Power 30' (Jauda 30')	•	•	•	-	-	•	•	•	•	•	-	•	-	-
Quick 15' (Ātrā 15')	•	•	•	-	-	•	•	•	•	•	-	-	-	-
Bedding (Gultas veļa)	•	•	•	-	-	•	•	•	•	•	•	•	•	-
Wool (Vilna)	•	•	•	-	-	•	•	•	•	-	-	-	-	-
Sportswear (Sporta apģērbi)	•	•	•	-	-	•	•	•	•	•	-	•	•	-
Down (Dūnu mazgāšana)	•	•	•	-	-	•	•	•	•	•	-	-	-	-
Rinse+Spin (Skalošana+ izgriešana)	-	•	•	-	-	•	•	•	•	•	-	-	-	-
Drum Clean (Cilindra tīrīšana)	-	-	-	-	-	-	•	•	•	-	-	-	-	-
Spin (Izgriešana)	-	-	•	-	-	-	•	•	•	•	-	-	-	-

• Papildu funkcijas



- Obligātās funkcijas

o Neatceļamas iebūvētās noklusējuma funkcijas



■ Nospiediet un turiet , lai atvērtu sistēmas funkciju iestatījumu saskarni:

Pirms programmas sākšanas lietotāji pēc vajadzības var izvēlēties WLAN, APP un savienošanu pārī, valodu, lietotāja programmu, cilindra tīrīšanas atgādinājumu, cilindra apgaismojumu, standarta dozēšanas daudzumu, 2. dozatoru, sūkņa tīrīšanu, sistēmu un citus sistēmas funkciju iestatījumus. Pagrieziet galveno pogu, lai atlasītu funkcijas opciju, un pieskarieties , lai apstiprinātu atlasīti. Attiecīgā ikona iedegas, lai norādītu, ka šī funkcija ir iespējota.


## WLAN

Pagrieziet galveno pogu, lai atlasītu šo opciju, pieskarieties , lai ieslēgtu/izslēgtu ierīces WLAN funkciju, un nospiediet un turiet , lai iestatītu ierīci savienoties ar WLAN tīklu.



### Tīkla konfigurēšanas soļi:

1. Ieslēdziet strāvas padevi, nospiediet un turiet  un pagrieziet galveno pogu, lai atlasītu "WLAN".
  2. Nospiediet un turiet , lai sāktu tīkla konfigurēšanu, un ekrānā parādīsies "Savienojas".
  3. Pēc tam izpildiet lietotnes norādījumus. Pēc sekmīga savienojuma izveides ekrānā tiks parādīta sekmīgas tīkla konfigurācijas saskarne.
  4. Ja tas neizdodas, varat atkārtot darbību no 1. soļa.
- Pēc tam, kad ierīce ir veiksmīgi savienota ar tīklu un savienota pārī, to var attālināti vadīt, izmantojot lietotni mobilajā tālrunī.

## APP and Pairing (Lietotne un savienošana pārī)


Šī funkcija jāizmanto, ja ir iespējota funkcija "WLAN", un savienojums ir stabils. Pagrieziet galveno pogu, lai atlasītu šo opciju, un pēc tam pieskarieties , lai piekļūtu iestatījumu saskarnei "Lietotāja pievienošana" un "Atcelt savienošanu pārī".


## Language (Valoda)

Pagrieziet galveno pogu, lai atlasītu šo opciju, pēc tam pieskarieties , lai piekļūtu "Language (Valoda)" iestatījumu saskarnei. Pēc tam, kad esat pagriezuši galveno pogu, lai atlasītu valodu, pieskarieties , lai apstiprinātu savu atlasīti.

## User Program (Lietotāja programma)

Lietotāji var iestatīt programmas, kas tiek rādītas sākuma lapā.


Pagrieziet galveno pogu, lai atlasītu šo opciju, pēc tam pieskarieties , lai piekļūtu "Lietotāja programma" iestatījumu saskarnei.


Pagrieziet galveno pogu, lai atlasītu programmu, pieskarieties , lai atceltu atlasīti, un vēlreiz pieskarieties, lai apstiprinātu atlasīti.

Programmas "Eco 40-60 (Eko 40-60)" un "Cotton (Kokvilna)" nevar izņemt no sākuma lapas.

## Drum Clean Reminder (Cilindra tīrīšanas atgādinājums)

Šī opcija ļauj iestatīt cilindra tīrīšanas atgādinājuma ciklu.

Pagrieziet galveno pogu, lai atlasītu šo opciju, un pieskarieties , lai atvērtu iestatījumu saskarni "Drum Clean Reminder (Cilindra tīrīšanas atgādinājums)".

Pagrieziet galveno pogu, lai atlasītu atgādinājuma ciklu, un pieskarieties , lai apstiprinātu atlasīti.

## Drum Light (Cilindra gaisma)

Ar šo opciju var manuāli ieslēgt/izslēgt Cilindra gaismu.

Kad ir ieslēgta Cilindra gaismas funkcija, mašīna automātiski izgaismo Cilindra gaismas ikonu, kad tiek pagriezta galvenā poga vai kad pieskaras jebkurai pogai, neatkarīgi no tā, vai mašīna ir ieslēgšanas, programmas pauzes stāvoklī, programmas beigu stāvoklī vai programmas darbības laikā.

## Standard Dosage Amount (Standarta dozas daudzums)

Šī opcija ļauj iestatīt standarta dozēšanas daudzumu 1. dozatoram/2. dozatoram. Ja šī opcija ir iespējota, varat pēc vajadzības pielāgot mazgāšanas līdzekļa/mīkstinātāja daudzumu.

Pagrieziet galveno pogu, lai atlasītu šo opciju, un pieskarieties "○", lai atvērtu iestatījumu saskarni "Standarta dozas daudzums".

Pagrieziet galveno pogu, lai atlasītu 1. dozators/2. dozators, un pieskarieties "○", lai apstiprinātu.


Mazgāšanas līdzekļa noklusējuma doza ir 50 ml (piemērots 4-5 kg veļas), un mīkstinātāja noklusējuma deva arī ir 50 ml (piemērots 4-5 kg veļas), ar regulējamu dozas diapazonu no 10 līdz 100 ml.

## Dispenser 2 (2. dozators)


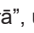

Šī opcija ļauj iestatīt dozēšanas izvēli "2. dozatoram". Šo nodalījumu varat izvēlēties, lai dozētu mīkstinātāju/mazgāšanas līdzekli atbilstoši savām vajadzībām.

Pagrieziet galveno pogu, lai atlasītu šo opciju, pieskarieties "○", lai ieietu "2. dozatora" iestatījumu saskarnē.

Pagrieziet galveno pogu, lai atlasītu Mīkstinātājs/mazgāšanas līdzeklis, un pieskarieties "○", lai apstiprinātu. Veiciet darbības saskaņā ar ekrānā redzamajiem norādījumiem. Pēc atlasē veikšanas pārliecinieties, ka esat pievienojuši atbilstoši iestatījumiem.

"2. dozators" pēc noklusējuma dozē mīkstinātāju. Ja mīkstinātāja daudzums ir nepietiekams, ekrānā tiks parādīta sarkana  ikona kā brīdinājums.

Lūdzu, izpildiet ekrānā redzamos norādījumus, iestatot "Mazgāšanas līdzekļa" dozēšanu.

1. Ja ir atlasīts tas pats mazgāšanas līdzeklis, pēc noklusējuma vispirms tiks izsniegts mazgāšanas līdzeklis, kas atrodas "2. dozatorā". Ja tas ir nepietiekams, tiks izsniegts mazgāšanas līdzeklis no "1. dozatora". Ja abu mazgāšanas līdzekļu daudzums ir nepietiekams, ekrānā tiks parādīta sarkana mazgāšanas līdzekļa ikona  kā brīdinājums.
2. Ja ir atlasīts cits mazgāšanas līdzeklis, pēc noklusējuma tiks izsniegts mazgāšanas līdzeklis, kas atrodas "2. dozatorā", un iedegsies ikona . Ja šajā nodalījumā ir nepietiekams mazgāšanas līdzekļa daudzums, ekrānā tiks parādīta sarkana ikona  kā brīdinājums.


Ja maināt veļas mazgāšanas līdzekli uz citu mīkstinātāju/mazgāšanas līdzekli, vispirms iztukšojiet nodalījumu un aktivizējiet funkciju "Pump Clean (Sūkņa tīrīšana)", lai pirms nomaņas notīrītu atlikumus nodalījumā, tādējādi novēršot mazgāšanas veiktspējas traucējumus.

## Pump Clean (Sūkņa tīrīšana)

Šī iespēja notīra atlikumus nodalījumā un nodrošina optimālu mazgāšanas veiktspēju.



Pagrieziet galveno pogu, lai atlasītu šo opciju, un pieskarieties "○", lai atvērtu "Pump Clean (Sūkņa tīrīšanas)" iestatījumu saskarni. Pagrieziet galveno pogu, lai atlasītu 1. dozators/2. dozators, un pieskarieties "○", lai apstiprinātu. Atveriet mazgāšanas līdzekļa dozatora atvilktni, iztukšojiet attiecīgo nodalījumu un piepildiet to ar tīru ūdeni. Nepārsniedziet skalas MAX atzīmi tīra ūdens uzpildes daudzumam. Pēc ūdens pievienošanas pilnībā aizveriet mazgāšanas līdzekļa dozatora atvilktni.

Veiciet darbības saskaņā ar ekrānā redzamajiem norādījumiem un aktivizējiet "Pump Clean (Sūkņa tīrīšana)".

 Pirms šīs funkcijas aktivizēšanas pārliecinieties, ka nodalījums ir iztukšots, pretējā gadījumā cilindrs veidosies burbuļi.

## System (Sistēma)

Šī opcija ļauj ievadīt iestatījumu saskarnes, piemēram, "System update (Sistēmas atjaunināšana)", "Reset (Atiestatīt)", "Demo", "Operating Tips (Darbības padomi)", "Software Licenses (Programmatūras licences)" u. c.

 Pēc "Demo" režīma ieslēgšanas programmu nav iespējams sākt. Lai izietu no "Demo" režīma, nospiediet un turiet , lai ieietu sistēmas iestatījumos, pagrieziet galveno pogu, lai atlasītu "System (Sistēma)", pieskarieties "○", pagrieziet galveno pogu, lai atlasītu "Demo", un pieskarieties "○", lai to izslēgtu.

## VIEDĀ TĪKLOŠANA

Viedtālrunī vai planšetdatorā atveriet interfeisu "Settings", iespējojiet Bluetooth un bezvadu savienojumus un izveidojiet savienojumu ar bezvadu tīklu.

### PIEZĪME.

Šī ierīce atbalsta 2,4 GHz Wi-Fi.

Kad Wi-Fi funkcija ir iespējota, ierīces enerģijas patēriņš palielinās. Tomēr Wi-Fi jauda ir mazāka par 2 W, tāpēc tas neietekmē ierīces energoefektivitātes novērtējumu.

### Lejupielāde

Meklējiet ConnectLife savā viedtālrunī vai planšetdatorā lietotņu veikalā (Google Play Store, Apple App Store), lejuplādējiet un instalējiet lietotni.

### PIEZĪME.

Lai uzlabotu veiktspēju un pieredzi, lietotne var tikt atjaunināta bez iepriekšēja brīdinājuma.

### Pieteikšanās

Jums ir jāpiesakās ConnectLife, izmantojot savu kontu. Ja jums nav ConnectLife konta, jums būs jāizveido jauns konts. Plašāku informāciju skatiet lietotnes lietošanas instrukcijā.



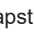

### PIEZĪME.

Ja jums jau ir Google konts, varat pieteikties tieši, izmantojot savu Google kontu.

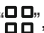


### Ierīces piesaistīšana

1. Atveriet ConnectLife savā viedtālrunī vai planšetdatorā.
2. Piesaistiet ierīci ConnectLife šādi:
  - A. Interfeisā "Home" noklikšķiniet uz "+" un pēc tam atlasiet "Add device" vai "Scan".
  - B. Izvēlieties "Washing Machine" vai noklikšķiniet uz "Scan QR/BAR code" vai "Manual entry".
  - C. Skenējiet "QR/BAR code" uz ierīces vai manuāli ievadiet ierīces "SN". Ja nevarat to atrast, noklikšķiniet uz "?", lai saņemtu norādījumus.
  - D. Izlasiet instrukcijas un darbiniet ierīci, līdz tās statuss pārslēdzas uz vai "Connecting", pēc tam noklikšķiniet uz "NEXT".
  - E. Lietotne sāk meklēt ierīci. Meklēšanas sarakstā varat izvēlēties vēlamo ierīci. Ja tā nav atrasta, lūdzu, pārbaudiet, vai Bluetooth ir aktivizēts. Saglabāiet Bluetooth aktīvo režīmu un pēc tam noklikšķiniet uz "NEXT".
  - F. Atlasiet sava mājokļa Wi-Fi, ievadiet paroli un noklikšķiniet uz "CONNECT". Ierīce sāk savienošanas un piesaistīšanas procesu.
  - G. Pēc sekmīgas piesaistīšanas jūs varat iestatīt ierīces nosaukumu un telpu, kurā tā atrodas.
  - H. Tagad ierīci var vadīt attālināti, izmantojot lietotni.

## Unpair

1. Atpārojiet ierīcē:
  - A. Pārbaudiet un pārlicinieties, ka "WLAN" funkcija ir ieslēgta un savienota normāli.
  - B. Nospiediet un turiet , lai atvērtu sistēmas funkciju iestatījumu interfeisu.
  - C. Pagrieziet galveno pogu, lai atlasītu "APP and Pairing", un pieskarieties , lai apstiprinātu atļasi.
  - D. Pagrieziet galveno pogu, lai atlasītu "Unpair", un pieskarieties , lai apstiprinātu atļasi.
  - E. Atlasiet "SURE" un pieskarieties , lai atpārotu visus piesaistījumus.
2. Atpārojiet viedierīcē:
  - A. Lapā "Devices" atlasiet un pieskarieties ierīcei, kuru vēlaties atpārot.
  - B. Pieskarieties "Settings", lai atvērtu iestatījumu lapu.
  - C. Pieskarieties "Remove Device", lai atpārotu ierīci ConnectLife lietotnē.

## Data Delete


Nospiediet un turiet , lai ievadītu sistēmas iestatījumus. Pagrieziet galveno pogu, lai izvēlētos "System", un pieskarieties . Pagrieziet galveno pogu, lai izvēlētos "Reset", un pieskarieties . Izpildiet ekrānā redzamos norādījumus, lai atiestatītu sistēmu. Pēc sistēmas atiestatīšanas lietotāja ierīcē saglabātie dati tiks dzēsti.


## PROGRAMMAS SĀKŠANA

Atlasiet programmu un funkciju parametrus un pārliecinieties, ka mazgāšanas līdzeklis ir pievienots mazgāšanas līdzekļa nodalījumā, un pieskarieties pogai "Sākt/Pauze", lai sāktu programmu.

## PROGRAMMAS BEIGAS

Kad programma beidzas, ierīce atskaņo uzvedni un displejā tiek parādīts beigu interfeiss. Beigu interfeiss parāda šīs programmas enerģijas patēriņu, darbības laiku, ūdens patēriņu un skalošanas reižu skaitu (ja ir pievienota žāvēšanas funkcija vai burzījumu novēršanas funkcija, displeja interfeiss pēc programmas beigām būs atšķirīgs). Lai izslēgtu, varat nospiegt ieslēgšanas/izslēgšanas pogu. Ja kādu laiku neveiksiet nekādas darbības, ierīce automātiski izslēgs ekrānu. Ja kādu laiku pēc ekrāna izslēgšanas neveiksiet nekādas darbības, ierīce automātiski izslēgsies.

 Kad programma ir pabeigta, lūdzu, izslēdziet ierīces strāvas padevi, aizveriet krānu, atvienojiet strāvas vadu no kontaktligzdas, atveriet durvis un izņemiet veļu no tvertnes.

 Dažas programmas pirms mazgāšanas automātiski nosaka veļas svaru, un programmas ilgums tiek automātiski pielāgots.

# PĀRTRAUKUMI UN PROGRAMMAS MAIŅA

## PROGRAMMAS PĀRTRAUKŠANA

Lai apturētu vai atceltu programmu darbības laikā, ierīce ir jāizslēdz.

## PROGRAMMAS MAIŅA

Lai darbības laikā mainītu programmu, izslēdziet un atkal ieslēdziet ierīci, atlasiet vēlamo programmu un papildu funkcijas, pēc tam nospiediet pogu "**Sākt/Pauze**", lai sāktu jaunu programmu.


## PROGRAMMAS PAUZE


Programmu var pauzēt jebkurā laikā programmas darbības laikā, nospiežot pogu "**Sākt/Pauze**". Kad programma ir pauzēta, displejā mirgo atlikušais laiks. Ja ir izpildīti minētie nosacījumi, durvju aizslēgs tiks automātiski atbloķēts un durvis varēs atvērt.

1. Temperatūrai tvertnē jābūt zemākai par iestatīto drošības vērtību;
2. Ūdens līmenim tvertnē jābūt zemākam par iestatīto drošības vērtību.

Lai atsāktu programmu, lūdzu, vispirms aizveriet durvis un pēc tam nospiediet pogu "**Sākt/Pauze**". Mazgāšanas/žāvēšanas programma ir pauzēta, un, kad tā tiek restartēta, programma turpina darboties no vietas, kur tā tika pārtraukta. Griešanās programma ir pauzēta, un, kad tā tiek restartēta, programma sākas no griešanās cikla sākuma.

## APĢĒRBU PIEVIENOŠANA

Ja programmas darbības laikā ir nepieciešams pievienot apģērbu, nospiediet pogu "**Sākt/Pauze**". Programma tiks pauzēta, un displejā mirgos atlikušo laiku. Ja drošības nosacījumi ir izpildīti, durvju aizslēgs tiek automātiski atbloķēts un durvju aizslēga ikona nodziest (dažiem modeļiem iedegas ikona "Apģērbu Pievienošana" ). Jūs varat atvērt durvis, lai pievienotu drēbes. Ja durvju aizslēga ikona neizdziest, durvju atvēršanas nosacījumi nav izpildīti un jūs nevarat pievienot apģērbu pusceļā.

 Ja mazgāšanas laikā tiek pievienots ievērojams daudzums papildu veļas un ūdens līmenis ir nepietiekams, tīrīšanas efektivitāte var samazināties, jo ierīce aprēķina ūdens patēriņu, pamatojoties uz veļas sākotnējo svaru. Nepietiekams ūdens daudzums var izraisīt arī veļas bojājumus berzes dēļ, un mazgāšanas laiks tiks pagarināts.


## KĻŪME

Kļūmes gadījumā programma tiks pārtraukta.

Mirgojošas signāllampīņas un skaņas signāls brīdina par šādu notikumu (skatiet nodaļu KĻŪDU KODI UN PROBLĒMU NOVĒRŠANA), un ekrānā tiks parādīts kļūdas kods (F:XX).

## STRĀVAS PADEVES PĀRTRAUKUMS

Strāvas padeves pārtraukuma (elektroapgādes pārtraukuma) gadījumā mazgāšanas programma tiek pārtraukta. Kad strāvas padeve ir atjaunota, programma tiek atsākta no vietas, kur tā tika pārtraukta.

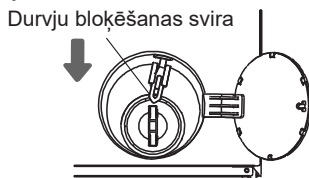
 Ja pēc strāvas padeves pārtraukuma ierīcē joprojām ir ūdens, neatveriet durvis, kamēr neesat manuāli izvadījis ūdeni, izmantojot sūkņa filtru.

# AVĀRIJAS DURVJU ATVĒRŠANA


Ja durvis netiek atvērtas elektroenerģijas padeves pārtraukuma vai citu īpašu apstākļu dēļ, durvju bloķēšanas sviru uz sūkņa pārsega var izmantot avārijas atvēršanai.

**⚠** PIEZĪME.

1. Neizmantojiet šo funkciju, ja ierīce darbojas normāli.
2. Pirms lietošanas pārliecinieties, ka iekšējā tvertne ir beigusi griezties, temperatūra ir droša un ūdens līmenis ir zemāks par veļas ieplūdi. Ja ūdens līmenis pārsniedz veļas ieplūdi, iztecīniet ūdeni caur drenāžas šļūteni (ja tāda ir uzstādīta) vai lēnām atskrūvējot sūkņa filtru.
3. Darbības metode: Atveriet sūkņa pārsegu un izmantojiet instrumentu, lai pavilktu uz leju durvju bloķēšanas sviru. Pēc tam durvis var atvērt (kā parādīts attēlā). Pēc durvju atvēršanas novietojiet durvju bloķēšanas sviru sākotnējā stāvoklī.



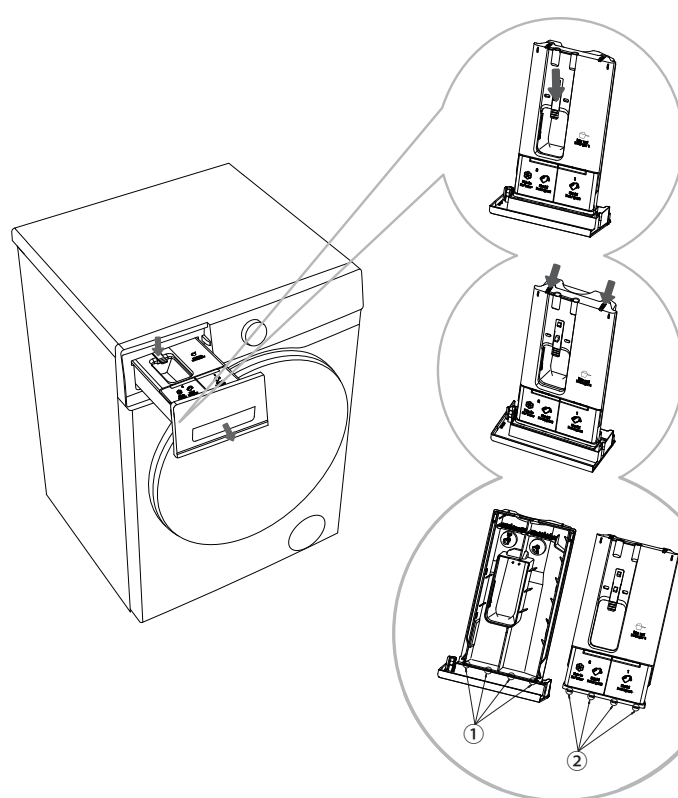
# APKOPE UN TĪRĪŠANA

 Regulāra apkope var pagarināt ierīces kalpošanas laiku. Pirms apkopes noteikti atslēdziet strāvas padevi un aizveriet krānu.

 Bērniem bez uzraudzības nav atļauts tīrīt ierīci vai veikt jebkādu tās apkopes darbu.

## MAZGĀŠANAS LĪDZEKĻA ATVILKTNES TĪRĪŠANA

 Lūdzu, regulāri tīriet mazgāšanas līdzekļa kasti.





**1** Atveriet mazgāšanas līdzekļa dozatora atvilktni, nospiediet ierobežojuma stieni, kā parādīts attēlā, un izvelciet mazgāšanas līdzekļa kasti.


**2** Atlieciet abas saliekamās ribas diagrammā norādītajās pozīcijās un velciet uz augšu, lai noņemt kastē vāciņu.

**3** Iztukšojiet mazgāšanas līdzekļa un mīkstinātāja atlikumus no mazgāšanas līdzekļa kastes, notīriet mazgāšanas līdzekli un kastes vāku ar tekošu ūdeni un nosusiniet to.

**4** Ievietojiet vāciņa ierobežojošo ribu <sup>2</sup> attiecīgajā mazgāšanas līdzekļa kastes spraugā <sup>1</sup> un nospiediet vāciņu, līdz atskan "klikšķa" skaņa, kas nozīmē, ka vāciņa aizmugurē esošās lieces ribas ir nostiprinātas. Ielieciet mazgāšanas līdzekļa kasti atpakaļ tās sākotnējā vietā.

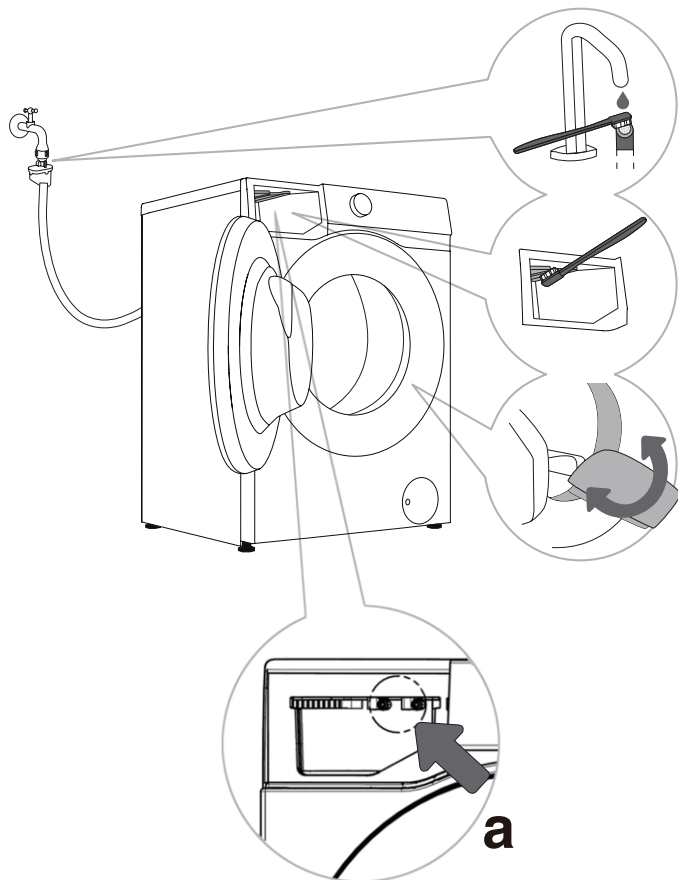
 Iebīdiet automātiskās mazgāšanas līdzekļa dozēšanas tvertni līdz galam. Pretējā gadījumā ierīces darbības laikā mazgāšanas līdzeklis/mīkstinātājs netiks iesūkts no mazgāšanas līdzekļa kastes. Ja automātiskā mazgāšanas līdzekļa padeves kaste nav pilnībā aizvērta, ierīce nedarbosies pareizi un caur mazgāšanas līdzekļa kastes rokturi var noplūst ūdens.

 Tīrot automātiskās dozēšanas mazgāšanas līdzekļa tvertni, pārliecinieties, ka no tās ir noņemti mazgāšanas līdzekļa un mīkstinātāja atlikumi, kā arī iztīriet tvertnes korpusa apakšdaļu; pretējā gadījumā var rasties automātiskās dozēšanas traucējumi.

 Neatstājiet mazgāšanas līdzekli vai mīkstinātāju glabāšanas kamerā uz ilgu laiku, jo tie var sacietēt un tos nevar automātiski izsniegt.

 Nelieciet mazgāšanas līdzekļa kasti trauku mazgājamajā mašīnā tīrīšanai.

# NOTĪRIET ŪDENS IEPLŪDES ŠĻŪTENI, MAZGĀŠANAS LĪDZEKĻA ATVILKTNES ĀRĒJO NODALĪJUMU UN DURVJU GUMIJAS BLĪVĒJUMU



**1** Regulāri tīriet ūdens ieplūdes šļūtenes filtru.

**2** Ar birstīti notīriet mazgāšanas līdzekļa atvilktnes ārējo nodalījumu, īpaši sprauslu nodalījuma augšējā pusē.

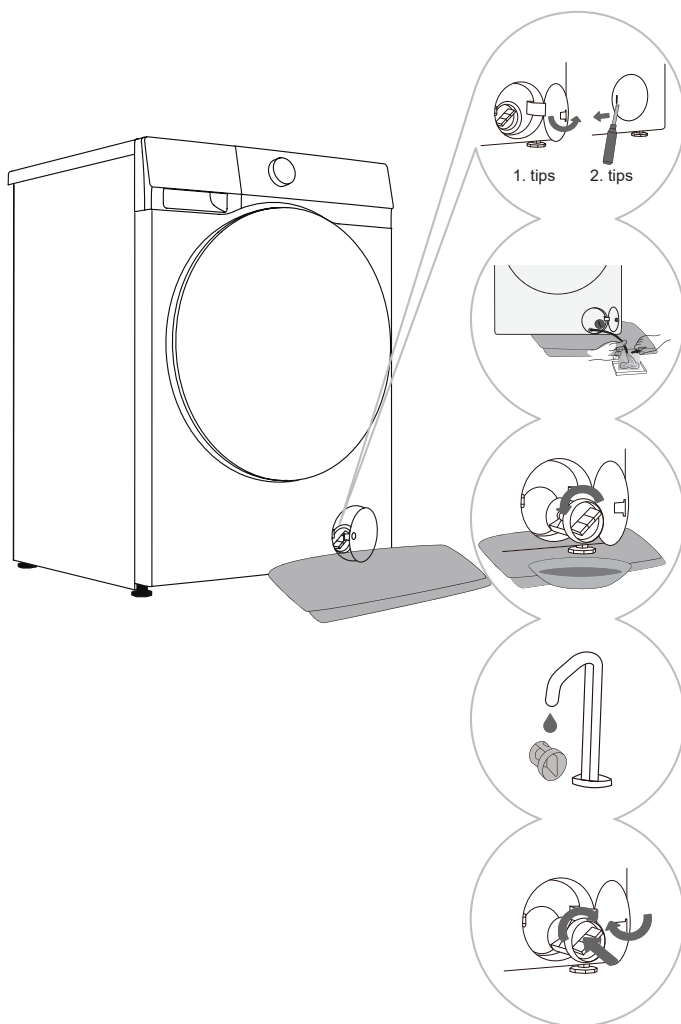
**3** Pēc katras mazgāšanas noslaukiet gumijas durvju blīvējumu, lai pagarinātu tā kalpošanas laiku. Pēc mazgāšanas ierīces durvis pirms to aizvēršanas turiet nedaudz atvērtas, lai atbrīvotos no mitruma un novērstu durvju blīvējuma sapelēšanu.

 Ja ir aizdomas, ka mazgāšanas līdzeklis/mīkstinātājs netiek izsniegts, to var pārbaudīt, izmantojot šādas metodes:

1. Pārlicinieties, vai ir aktivizēts mazgāšanas līdzekļa/mīkstinātāja automātiskās dozēšanas iestatījums.
2. Izvelciet automātiskās mazgāšanas līdzekļa dozēšanas kasti un pārbaudiet, vai apakšējais blīvējuma gredzens nav vaļīgs vai bojāts (Attēls a). Ja tas ir vaļīgs vai bojāts, lūdzu, sazinieties ar pēcpārdošanas servisu, lai to salabotu vai nomainītu.
3. Atkārtoti uzstādiat automātiskās mazgāšanas līdzekļa dozēšanas kasti un, izpildot tālāk aprakstītās darbības, noskaidrojiet, vai tā normāli dozē mazgāšanas līdzekli.
  - Izvelciet mazgāšanas līdzekļa kasti un pārbaudiet, vai nodalījumā ir redzams mazgāšanas līdzeklis/mīkstinātājs.
  - Pārbaudiet, vai mazgāšanas līdzeklis tiek izsniegts normāli: Atlasiet un palaidiet Quick 15' (Ātrā 15') programmu, pēc aptuveni 2 minūšu darbības nospiediet pauzes pogu un atveriet ierīces durvis. Pārbaudiet, vai cilindrā esošais ūdens satur putas un tam ir mazgāšanas līdzekļa smarža.
  - Pārbaudiet, vai mīkstinātājs tiek izsniegts normāli: Pārlicinieties, ka "2. dozatora" dozēšanas iestatījums ir iestatīts uz Softener (Mīkstinātājs). Atlasiet un palaidiet Rinse+Spin (skalošanas+izgriešanas) programmu, pēc aptuveni 15 minūšu ilgas darbības nospiediet pauzes pogu un atveriet ierīces durvis. Pārbaudiet, vai cilindrā esošais ūdens satur putas un tam ir mīkstinātāja smarža.
- Ja cilindrā esošais ūdens satur putas un tam ir mazgāšanas līdzekļa/mīkstinātāja smarža, ierīces automātiskās dozēšanas funkcija ir normāla. Pretējā gadījumā, lūdzu, sazinieties ar pēcpārdošanas servisu, lai veiktu remontu vai nomainītu.

# SŪKŅA FILTRA TĪRĪŠANA

💡- Tīrot sūkņa filtru, var izlīt ūdens. Tāpēc ieteicams uz grīdas novietot absorbējošu drānu.  
Pirms ūdens izlaišanas no ierīces pārliecinieties, ka tas ir atdzisis.



**1** Atveriet sūkņa filtra pārsegu. 1. veids: Nospiediet sūkņa filtra pārsegu, lai to atvērtu. 2. veids: Izmantojiet piemērotu instrumentu (plakano skrūvengriezi vai līdžīgu), lai atvērtu sūkņa filtra pārsegu. (Veids atšķiras atkarībā no modeļa.)

**2** Novietojiet dvieļi zem filtra pārsega. Ja ierīce ir aprīkota ar drenāžas šļūteni, ievietojiet šļūtenes galu traukā. Grieziet drenāžas šļūtenes aizbāzni, līdz tas kļūst vaļīgs, un izņemiet to, lai ļautu ūdenim dabiski iztecēt. Pēc tam ievietojiet atpakaļ drenāžas šļūtenes aizbāzni. Ja drenāžas šļūtenes nav, novietojiet trauku zem sūkņa filtra. (Veids atšķiras atkarībā no modeļa.)

**3** Lēnām grieziet sūkņa filtru pretēji pulksteņrādītāju kustības virzienam. Izvelciet sūkņa filtru, lai ļautu ūdenim lēnām iztecēt.

**4** Nomazgājiet sūkņa filtru tekošā ūdenī.

**5** Uzstādiet atpakaļ sūkņa filtru, kā parādīts attēlā, un pievelciet to, griežot pulksteņrādītāju kustības virzienā. Lai nodrošinātu labu blīvējumu, filtra blīves virsmai jābūt tīrai.

💡- Sūkņa filtrs ir savlaicīgi jāiztīra, īpaši pēc ļoti mīkstas, vilnainas vai ļoti vecas veļas mazgāšanas.

💡- Iztīriet sūkņa filtru arī tad, ja ierīce nevar uzsākt griešanās ciklu vai sūknī ir gruzi (pogas, monētas, matu sprādzes vai saspraudes utt.).

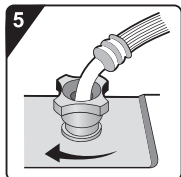
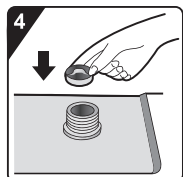
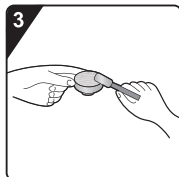
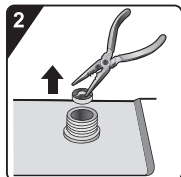
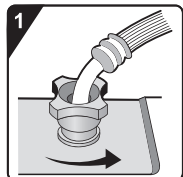
💡- Neatveriet sūkņa filtru, kamēr ierīce darbojas. Nedarbiniet ierīci, kamēr sūkņa filtrs nav droši uzstādīts, lai izvairītos no noplūdēm vai darbības traucējumiem.

# IEPLŪDES FILTRA TĪRĪŠANA

Regulāri pārbaudiet un iztīriet ieplūdes filtru.

Ja ūdens padeve ir lēna, nekavējoties iztīriet ieplūdes filtru.

Veicamās darbības ir šādas:




**1** Aizveriet ūdens krānu un atskrūvējiet ūdens padeves šļūteni.

**2** Noņemiet ieplūdes filtru.

**3** Iztīriet ieplūdes filtru.

**4** Uzstādiet atpakaļ ieplūdes filtru.


**5** Pievienojiet ūdens padeves šļūteni. Atveriet ūdens krānu un pārļiecinieties, ka savienojumā nav noplūžu.

 Ieplūdes filtrs savāc piemaisījumus un nogulsnes no ūdensvada. Ieteicams to tīrīt vismaz reizi sešos mēnešos vai biežāk, ja jums ir ciets ūdens vai pamanāt kaļķakmens uzkrāšanos.

# ĀRPUSES TĪRĪŠANA

 **Pirms tīrīšanas vienmēr atvienojiet ierīci no elektrotīkla.**

Notīriet ierīces ārpusi un displeju, izmantojot mīkstu, mitru kokvilnas drānu un ūdeni. Pēc tam ar mīkstu, sausu drānu noslaukiet ierīci.

 **Nelietojiet šķīdinātājus vai tīrīšanas līdzekļus, kas var sabojāt ierīci (lūdzu, ievērojiet tīrīšanas līdzekļu ražotāju sniegtos ieteikumus un brīdinājumus).**

Notīriet ierīces durvis ar mitru drānu un pēc tam noslaukiet ar mīkstu, sausu drānu.

 Ierīces tīrīšanai neizmantojiet pārmērīgi daudz ūdens.

# PROBLĒMAS NOVĒRŠANA

Ierīce ir aprīkota ar vairākām automātiskām drošības funkcijām, lai savlaicīgi atklātu kļūmes un veiktu efektīvus drošības pasākumus.


Šīs kļūmes parasti ir nelielas un ātri novēršamas.

Ja ierīce nevar normāli darboties, ekrānā parādīsies kļūdas ziņojums. Informāciju par atbilstošu rīcību skatiet brīdinājuma ziņojumā.

**Ja ieteiktās problēmu novēršanas metodes neatrisina problēmu, lūdzu, sazinieties ar pēcpārdošanas servisu.**

Lietotājs uzņemas visu atbildību par jebkādam sekām, kas rodas no paša vai nepilnvarota personāla veiktajiem remontdarbiem.

Kļūdas izpausme	Ieteicamie pretpasākumi
<b>Iekārtu neizdodas iedarbināt</b>	<ul style="list-style-type: none"><li>◇ Pārbaudiet, vai strāvas vads ir pievienots kontaktligzdai un vai kontaktligzda darbojas funkcionāli (pārbaudot to ar citu ierīci).</li><li>◇ Pārbaudiet, vai durvis ir pareizi aizvērtas.</li><li>◇ Pārbaudiet, vai ir nospiesta poga "Sākt/Pauze".</li></ul> <p><b>Iekārta apstājas normālas darbības laikā</b></p> <ul style="list-style-type: none"><li>◇ Pārbaudiet, vai durvis ir pareizi aizvērtas. Aizveriet durvis un nospiediet pogu "Sākt/Pauze".</li><li>◇ Pārbaudiet, vai nav pārmērīgu putu. Ierīce var apturēt putu novēršanas programmu. Pēc putu novēršanas ierīce automātiski atsāks darbību.</li><li>◇ Pārbaudiet, vai ir aktivizēta drošības aizsardzība.</li></ul>
<b>Programmas sākumā parādītais laiks palielinās vai samazinās</b>	<p>Šī ir ierīces adaptīvā pielāgošana faktoriem, kas ietekmē mazgāšanas laiku.</p> <ul style="list-style-type: none"><li>◇ Pārmērīgas putas.</li><li>◇ Nelīdzsvarotība, ko izraisa liela izmēra veļa.</li><li>◇ Ilgāks sildīšanas laiks zemas ūdens ietilpības temperatūras dēļ.</li></ul> <p>Šo faktoru rezultātā atlikušais parādītais laiks tiek pārrēķināts un attiecīgi atjaunināts (ja ierīce veic nelīdzsvarotības korekciju, parādītais laiks saglabājas nemainīgs). Turklāt ierīce nosaka slodzi ūdens padeves laikā un attiecīgi pielāgo programmas laiku (nestrikta vadība).</p>
<b>Mazgāšanas līdzekļa vai citu piedevu atlikumi mazgāšanas līdzekļa atvilktnē pēc mazgāšanas</b>	<ul style="list-style-type: none"><li>◇ Pārbaudiet, vai mazgāšanas līdzekļa atvilktnē ir pareizi uzstādīta un tiek uzturēta tīra.</li><li>◇ Pārbaudiet, vai ūdens spiediens ir normāls un vai ietilpības filtrs nav aizsērējis (skatiet nodaļu "APKOPE UN TĪRĪŠANA").</li></ul>
<b>Smaka iekārtā</b>	<ul style="list-style-type: none"><li>◇ Smaku var izraisīt ierīces iekšpusē esošie gumijas materiāli. Tas ir gumijas aromāts, kas izkļiedējas pēc dažām lietošanas reizēm.</li></ul>

 Garantija neattiecas uz bojājumiem vai kļūmēm, kas radušies ārēju faktoru dēļ (zibens spēriens, elektrotīkla bojājumi, dabas katastrofas utt.).

Kļūdas izpausme	Ieteicamie pretpasākumi
<p><b>Neparasta skaņa/ troksnis mazgāšanas laikā</b></p>	<ul style="list-style-type: none"> <li>◇ Tvertne var būt iekrituši svešķermeņi, piemēram, atslēgas, monētas vai sprādzes. Apturiet ierīci un pārbaudiet, vai tvertnē nav svešķermeņu. Ja pēc atkārtotas iedarbināšanas troksnis saglabājas, lūdzu, sazinieties ar pēc pārdošanas servisu.</li> <li>◇ Veļa mazgāšana tvertnē var būt izvietota nevienmērīgi. Apturiet programmu, atbloķējiet durvis un izvietojiet veļu vienmērīgi.</li> </ul>
<p><b>Intensīvas vibrācijas izgriešanas laikā</b></p>	<ul style="list-style-type: none"> <li>◇ Pārbaudiet, vai ierīce ir līmenī un vai visas četras kājas ir stingri novietotas uz grīdas. Pārbaudiet, vai transportēšanas skrūve/stieņi ir noņemti.</li> <li>◇ Pirms ierīces lietošanas ir jānoņem transportēšanas skrūve/stieņi.</li> <li>◇ Pārbaudiet, vai no ierīces apakšas ir noņemti visi putu balsti.</li> </ul>
<p><b>Slikts izgriešanas efekts</b></p>	<p>Ierīce ir aprīkota ar līdzsvara noteikšanas un korekcijas sistēmu. Atklājot nelīdzsvaru, ko izraisa smaga veļa (piemēram, peldmēteļi) un vairāki izgriešanas mēģinājumi, sistēma automātiski samazina griešanās ātrumu vai pat aptur izgriešanas procesu, lai aizsargātu ierīci.</p> <ul style="list-style-type: none"> <li>◇ Ja pēc izgriešanas veļa joprojām ir ļoti slapja, izņemiet veļu no tvertnes, izpuriniet un pēc tam vēlreiz izvēlieties izgriešanas programmu.</li> <li>◇ Pārmērīgas putas var pasliktināt izgriešanas efektu. Pārliecinieties, ka izmantojat atbilstošu daudzumu mazgājošā mazgāšanas līdzekļa.</li> <li>◇ Pārbaudiet, vai griešanās ātrums ir iestatīts uz "0" vai "Bez izgriešanas".</li> </ul>
<p><b>Ūdens noplūde</b></p>	<ul style="list-style-type: none"> <li>◇ Noplūde no ūdens padeves šļūtenes. Pārbaudiet, vai savienojumā starp krānu un ūdens padeves šļūtenes savienotāju nav noplūžu. Ja ir noplūde, aptiniet līmlenti ap krāna galu vai nomainiet krānu. Ieteicams pārbaudīt, vai savienojums starp ūdens padeves šļūtenes savienotāju un ieplūdes vārstu ir hermētisks. Nostipriniet savienojumu, lai novērstu noplūdes.</li> <li>◇ Noplūde no drenāžas šļūtenes. Augšējās notekas modeļiem drenāžas šļūtenes skavas nedrīkst noņemt, jo tas izraisīs nepārtrauktu ūdens novadīšanu.</li> <li>◇ Noplūde no mazgāšanas līdzekļa atvilktnes. Mazgāšanas līdzekļa atvilktnē nav cieši aizvērtas. Spiediet rokturi, lai cieši aizvērtu mazgāšanas līdzekļa atvilktni.</li> <li>◇ Noplūde no durvju blīves. Pārbaudiet, vai durvju blīvē nav svešķermeņu, un, ja nepieciešams, notīriet to.</li> </ul>
<p><b>Saburzīta veļa</b></p>	<ul style="list-style-type: none"> <li>◇ Veļa netiek nekavējoties izņemta no tvertnes. Kad mazgāšanas cikls ir pabeigts, nekavējoties izņemiet veļu no tvertnes.</li> <li>◇ Ierīce ir pārslogota. Tvertne nedrīkst būt pilna ar veļu, un durvīm jābūt viegli aizveramām.</li> <li>◇ Griešanās ātrums ir pārāk liels. Iestatiet veļas veidam piemērotu griešanās ātrumu.</li> </ul>

# ŽĀVĒŠANAS KĻŪME (VEĻAS ŽĀVĒTĀJA MODEĻIEM)

Kļūdas izpausme	Ieteicamie pretpasākumi
<b>Ierīce neveic žāvēšanas procesu</b>	<ul style="list-style-type: none"> <li>◇ Pārbaudiet, vai žāvēšanas programma ir iestatīta.</li> <li>◇ Pārbaudiet, vai ūdens krāns nav atvērts.</li> <li>◇ Pārbaudiet, vai durvis ir pareizi aizvērtas.</li> <li>◇ Pārbaudiet, vai slodze nav pārmērīga (ietilpības prasības skatiet PROGRAMMU TABULĀ), un izņemiet daļu veļas, lai žāvētu atkal.</li> </ul>
<b>Slikts žūšanas efekts</b>	<ul style="list-style-type: none"> <li>◇ Pārbaudiet, vai slodze nav pārmērīga. Tā var radīt neapmierinošu žāvēšanas efektu un veicināt saburzījumu. Sadaliet veļu tvirtnē atsevišķai žāvēšanai.</li> <li>◇ Pārbaudiet, vai smagāki priekšmeti (piemēram, bieza kokvilna) nav sajaukti ar vieglākiem (piemēram, sintētiskiem audumiem).</li> <li>◇ Žāvējiet veļu atsevišķi pēc tās veida.</li> </ul>
<b>Pārmērīgs žūšanas laiks</b>	<ul style="list-style-type: none"> <li>◇ Pārbaudiet, vai slodze nav pārmērīga (ietilpības prasības skatiet PROGRAMMU TABULĀ), un izņemiet daļu veļas, lai žāvētu atkal.</li> <li>◇ Veļa nav pietiekami izgriezta (norādījumus skatiet sadaļā "Slikts izgriešanas efekts").</li> <li>◇ Liels daudzums biežākas veļas (piemēram, džinsi).</li> </ul>
<b>Aromāts žāvēšanas laikā</b>	<ul style="list-style-type: none"> <li>◇ Izmantojot mazgāšanas līdzekļus vai mīkstinātājus ar spēcīgiem ķīmiskiem aromātiem, žāvēšanas laikā, iespējams, jutīsiet aromātu.</li> <li>◇ Ja ierīce nav rūpīgi notīrīta, atlikušie netīrumi žāvēšanas laikā var radīt aromātus. Regulāri tīriet ierīci (skatiet nodaļu "APKOPE UN TĪRĪŠANA") un pēc žāvēšanas nekavējoties izņemiet veļu.</li> </ul>

# KĻŪDU KODI UN PROBLĒMAS NOVĒRŠANA

Ja ierīce nedarbojas normāli un tiek parādīti šādi kodi, tas var nenorādīt uz kļūmi. Lūdzu, skatiet KĻŪDU KODUS, lai veiktu atbilstošas darbības.


Problēma/ kļūme	Apraksts	Ko darīt?
F01	Ūdens ieklūde	Pārbaudiet tālāk norādīto. 1. Vai ūdens krāns ir atvērts? Vai spiediens ir pārāk zems? 2. Vai ūdens padeves šļūtene ir saspiesta? 3. Vai ieklūdes filtrs ir aizsērējis? 4. Vai ūdens padeves šļūtene ir sasalusi? Kad problēmu novēršana ir pabeigta, nospiediet pogu "Sākt/Pauze", lai turpinātu darbību.
F03	Ūdens izvades kļūme	Pārbaudiet tālāk norādīto. 1. Vai drenāžas šļūtene ir saspiesta? Vai ūdens plūst caur šļūteni? 2. Vai filtrs uz drenāžas šļūtenes ir aizsērējis? 3. Vai drenāžas šļūtene ir sasalusi? Kad problēmu novēršana ir pabeigta, nospiediet pogu "Sākt/Pauze", lai turpinātu darbību.
F24	Pārplūde	Pauzējiet un restartējiet programmu. Ja ierīce turpina pārplūst, aizveriet ūdens krānu un sazinieties ar servisa tehniķi.
F13	Durvju bloķēšanas kļūme	Durvis ir aizvērtas, bet tās nevar bloķēt. Izslēdziet un atkal ieslēdziet ierīci. Pēc tam restartējiet mazgāšanas programmu. Ja kļūme joprojām pastāv, sazinieties ar servisa tehniķi.
F14	Durvju atbloķēšanas kļūme	Durvis ir aizvērtas, bet tās nevar atbloķēt. Izslēdziet un pēc tam atkal ieslēdziet ierīci. Ja kļūme joprojām pastāv, sazinieties ar servisa tehniķi.
Cits	Elektroniskā moduļa kļūme	Izslēdziet un pēc tam atkal ieslēdziet ierīci. Restartējiet mazgāšanas programmu. Ja kļūme joprojām pastāv, sazinieties ar servisa tehniķi.
Unb	Nelīdzsvara trauksme	Nelīdzsvara trauksmi risina ar šādām metodēm: 1. Sapinusies veļa Ja veļa ir sapinusies, vispirms izslēdziet ierīci, atveriet durvis, sakratiet veļu un ievietojiet to atpakaļ tvertnē. Pēc tam aizveriet durvis un vēlreiz izvēlieties izgriešanas programmu. 2. Nepietiekams veļas svars Izslēdziet ierīci, atveriet durvis un ievietojiet papildu veļu (vai vienu vai divus dvieļus). Pēc tam aizveriet durvis un vēlreiz atlasiet izgriešanas programmu.
F15-F18	Neparasta žāvēšana (veļas žāvētāja modeļiem)	Izslēdziet un pēc tam atkal ieslēdziet ierīci.


# APKOPE

## PIRMS SERVISA TEHNĪKA IZSAUKŠANAS

Sazinoties ar servisa centru, lūdzu, norādiet savas ierīces modeli.

Modelis, kods / ID, tips un sērijas numurs ir norādīti uz ierīces datu plāksnes.

 Bojājumu gadījumā izmantojiet tikai pilnvarotu ražotāju apstiprinātas rezerves daļas.

 Garantija neattiecas uz remontu vai garantijas prasībām ierīces nepareizas pievienošanas vai nepareizas lietošanas dēļ. Šādos gadījumos remonta izmaksas sedz lietotājs.

## LIETOŠANAS IETEIKUMI

Pirmo reizi mazgājot krāsainus apģērbus, mazgājiet tos atsevišķi pēc krāsas.

Mazgājiet ļoti netīru veļu mazākos daudzumos, izmantojot lielāku daudzumu mazgāšanas pulvera vai priekšmazgāšanas ciklu (ja pieejams). Pirms mazgāšanas uzklājiet speciālu traipu tīrīšanas līdzekli uz noturīgiem traipiem. Mēs iesakām "Padomi traipu noņemšanai".

Ja jūs bieži mazgājat veļu zemā temperatūrā un ar šķidriem mazgāšanas līdzekļiem, ierīcē var attīstīties baktērijas un izraisīt smaku. Lai novērstu šādu smaku, mēs iesakām laiku pa laikam palaist "Drum Clean" (vai citas augstas temperatūras programmas).

Mēs iesakām izvairīties no ļoti maza veļas daudzuma mazgāšanas, jo tas izraisīs pārmērīgu enerģijas patēriņu un sliktu ierīces veiktspēju.

Pirms ievietošanas tvertnē atbrīvojiet visu salocīto vai sapinušos veļu.

Ierīcē izmantojiet tikai mazgāšanas līdzekļus.

Ja ūdens cietība pārsniedz 14°dH, jāizmanto ūdens mīkstinātājs. Garantija neattiecas uz sildītāja bojājumiem, kas radušies ūdens mīkstinātāju nepareizas lietošanas dēļ. Informāciju par ūdens cietību pārbaudiet vietējā ūdensapgādes uzņēmumā vai iestādē.

Nav ieteicams izmantot balinātājus uz hlora bāzes, jo tie var sabojāt sildītāju.

Ja izmantojat atkaļķošanas līdzekli, balinātāju vai krāsvielu, izmantojiet tikai tādu, kas ir piemērots lietošanai ierīcē.

Neizmantojiet šķīdinātājus vai līdzīgas ķīmiskas vielas (piemēram, krāsas atšķaidītāju, terpentīnu, benzīnu).

Nepievienojiet mazgāšanas līdzekļa dozatorā sacietējušus mazgāšanas pulvera gabalus, jo tas var aizsprostot ierīces cauruļvadus.

Pulveris vai šķidrās mazgāšanas līdzeklis jāpievieno saskaņā ar ražotāja norādījumiem, mazgāšanas temperatūru un izvēlēto programmu.

Izmantojot koncentrētus šķidros veļas kopšanas līdzekļus, mēs iesakām tos atšķaidīt ar ūdeni, lai novērstu mazgāšanas līdzekļa atvilktnes notekas aizsērēšanu.

Šķidrās mazgāšanas līdzeklis ir piemērots mazgāšanas programmai bez priekšmazgāšanas cikla.

Ievērojiet piesardzību, lai izvairītos no mazgāšanas līdzekļa un mīkstinātāja sajaukšanas.

Ja griešanās ātrums ir lielāks, veļā paliek mazāk mitruma. Tā rezultātā žāvēšana veļas žāvētājā būs ekonomiskāka un ātrāka.

# TRAIPU LIKVIDĒŠANAS PADOMI

Pirms izmantojat speciālos traipu tīrīšanas līdzekļus, mazāk noturīgiem traipiem mēģiniet izmantot dabiskas metodes, kas nekaitē videi. Tomēr savlaicīga apstrāde atvieglo traipu noņemšanu! Notīriet traipus, noskalojot ar aukstu (remdenu) ūdeni - bet nekad ar karstu ūdeni!

Traipi	Traipu noņemšana
Dublji	Kad traips ir sauss, vispirms noskrāpējiet to no veļas pirms mazgāšanas ierīcē. Ja traips ir noturīgs, pirms mazgāšanas samitriniet to ar traipu tīrīšanas līdzekli uz enzīmu bāzes. Ja traips nav noturīgs, pirms mazgāšanas izmazgājiet veļu ar šķidru vai pulverveida mazgāšanas līdzekli un ūdeni.
Pretsvidru līdzeklis	Pirms mazgāšanas ierīcē uzklājiet uz veļas šķidro mazgāšanas līdzekli. Uzklājiet traipu tīrīšanas līdzekli uz visiem noturīgajiem traipiem. Mazgāšanai var izmantot arī balinātāju uz skābekļa bāzes.
Tēja	Iemērciet vai izskalojiet veļu aukstā ūdenī un, ja nepieciešams, pievienojiet traipu tīrīšanas līdzekli.
Šokolāde	Iemērciet vai izskalojiet veļu remdenā ziepjūdenī. Pēc tam uzklājiet citrona sulu un izskalojiet.
Tinte	Pirms mazgāšanas ierīcē uz traipa uzklājiet traipu tīrīšanas līdzekli. Jūs varat izmantot arī denaturētu spirtu. Izgrieziet veļu no iekšpuses uz ārpusi un zem traipa novietojiet papīra dvieli. Izmantojiet spirtu traipa aizmugurē. Procesa beigās rūpīgi izskalojiet veļu.
Flomāsteri	Izšķīdiniet nedaudz cietes ūdenī un uzklājiet uz traipa. Kad tas nožūst, noskrāpējiet to ar suku. Pēc tam ievietojiet veļu ierīcē, lai to izmazgātu.
Mazulis (urīns, dubļi, pārtikas traipi)	Pirms mazgāšanas ierīcē iemērciet traipus remdenā ūdenī uz vismaz pusstundu. Lai atvieglotu traipu noņemšanu, pievienojiet traipu tīrīšanas līdzekli uz enzīmu bāzes.
Zāle	Pirms mazgāšanas ierīcē iemērciet veļu traipu tīrīšanas līdzeklī uz enzīmu bāzes. Zāles traipus var arī noņemt, iemērcot (uz aptuveni 1 stundu) atšķaidītā citronu sulā vai destilētā etiķī.
Ola	Iemērciet veļu traipu tīrīšanas līdzeklī uz enzīmu bāzes. Iemērciet aukstā ūdenī uz vismaz 30 minūtēm vai dažām stundām, ja traipi ir noturīgi. Pēc tam mazgājiet ierīcē.
Kafija	Iemērciet veļu sālsūdenī. Ja traips nav svaigs, iemērciet to glicerīna, amonjaka un spirta maisījumā.
Apavu pulēšanas līdzeklis	Uzklājiet cepamo eļļu uz traipa un izskalojiet.
Asinis	Svaigs traips - izskalojiet veļu vēsā ūdenī un mazgājiet ierīcē. Izžuvis traips - iemērciet veļu traipu tīrīšanas līdzeklī uz enzīmu bāzes. Pēc tam mazgājiet ierīcē. Ja traips neizzūd, mēģiniet to notīrīt ar veļas mazgāšanai piemērotu balinātāju.

Traipi	Traipu noņemšana
Līme, košļājamā gumija	Ielieciet veļu maisiņā un ievietojiet to saldētavā, līdz traips sacietē. Pēc tam noņemiet to ar neasu nazi. Šķīdiniet traipu ar priekšmazgāšanas traipu tīrīšanas līdzekli un rūpīgi izskalojiet. Pēc tam mazgājiet veļu ierīcē.
Kosmētika	Priekšmazgāšanai izmantojiet traipu tīrīšanas līdzekli, pēc tam mazgājiet ierīcē.
Sviests	Pirms mazgāšanas ierīcē uzklājiet traipu tīrīšanas līdzekli uz veļas. Pēc tam skalojiet ar karstu ūdeni (tik karstu, cik audums atļauj).
Piens	Iemērciet veļu traipu tīrīšanas līdzeklī uz enzīmu bāzes. Iemērciet uz vismaz 30 minūtēm vai dažām stundām, ja traipi ir noturīgi. Pēc tam mazgājiet ierīcē.
Augļu sula	Uz traipa uzklājiet sāls un ūdens maisījumu. Uz kādu laiku atstājiet iedarboties, pēc tam izskalojiet. Pirms mazgāšanas ierīcē uz traipa varat uzklāt nātrija bikarbonātu, destilētu etiķi vai citrona sulu. Veciem traipiem izmantojiet glicerīnu. Pēc 20 minūtēm noskalojiet ar aukstu ūdeni. Pēc tam mazgājiet veļu ierīcē.
Vīns	Iemērciet veļu aukstā ūdenī uz vismaz 30 minūtēm. Izmantojiet arī traipu tīrīšanas līdzekli. Pēc tam mazgājiet ierīcē.
Vasks	Ielieciet veļu saldētavā, līdz vasks sacietē. Pēc tam noskrāpējiet to. Noņemiet atlikušo vasku, uzliekot papīra dvieli uz traipa, un pēc tam sildiet to ar gludekli, līdz papīrs uzsūc vasku.
Sviedri	Pirms mazgāšanas ierīcē rūpīgi ieberzējiet šķidro mazgāšanas līdzekli traipā.
Košļājamā gumija	Ielieciet veļu saldētavā, līdz košļājamā gumija sacietē. Pēc tam mazgājiet ierīcē.

# UTILIZĀCIJA



Iepakojums ir izgatavots no videi draudzīgiem materiāliem, kurus var pārstrādāt, likvidēt vai iznīcināt, neapdraudot vidi. Šim nolūkam iepakojuma materiāli ir atbilstoši marķēti.

Simbols uz izstrādājuma vai tā iepakojuma norāda, ka izstrādājumu nedrīkst izmest sadzīves atkritumos. Nogādājiet produktu pilnvarotā savākšanas centrā elektrisko un elektronisko iekārtu atkritumu apstrādei.

Atbrīvojoties no ierīces tās kalpošanas laika beigās, noņemiet visus strāvas vadus un iznīciniet durvju slēgmehānismu un slēdzi, lai novērstu durvju aizslēgšanos vai aizķeršanos, kā arī lai novērstu bērnu vai mazu dzīvnieku iesprūšanu iekšpusē un apdraudējumu.

Šī ierīce ir marķēta saskaņā ar Eiropas direktīvu par atkritumiem (EEIA).

Produkta pareiza likvidēšana palīdzēs novērst jebkādu negatīvu ietekmi uz vidi un cilvēku veselību, kas var rasties produkta nepareizas likvidēšanas gadījumā. Lai iegūtu detalizētu informāciju par produkta likvidēšanu un apstrādi, lūdzu, sazinieties ar pašvaldības iestādi, kas ir atbildīga par atkritumu apsaimniekošanu, sadzīves atkritumu apglabāšanas dienestu vai veikalu, kurā iegādājāties produktu.

# TIPISKĀ PATĒRIŅA TABULA

## Programmas instrukcijas

1. Programma Eco 40-60 (Eko 40-60) spēj vienā ciklā kopā mazgāt parasti netīru kokvilnas veļu, kas deklarēta kā mazgājama aptuveni 40 °C līdz 60 °C temperatūrā, un šī programma tiek izmantota, lai novērtētu atbilstību ES ekodizaina tiesību aktiem.
2. Izslēgtā režīmā enerģijas patēriņš ir 0,49 W
3. Enerģijas patēriņa ziņā visefektīvākās programmas parasti ir tās, kas darbojas zemākā temperatūrā un ilgāk.
4. Iekraujot sadzīves veļas mazgājamo mašīnu līdz ražotāja norādītajai ietilpībai, kas paredzēta attiecīgajām programmām, ietaupīsiet enerģiju un ūdeni.
5. Pareiza mazgāšanas līdzekļu, mīkstinātāju un citu piedevu lietošana. Nelietojiet pārāk daudz mazgāšanas līdzekļa.  
Tas var negatīvi ietekmēt mazgāšanas rezultātus.
6. Periodiska tīrīšana, tostarp optimālais biežums, kaļķakmens veidošanās novēršana un procedūra.
7. Trokšņus un atlikušā mitruma saturu ietekmē izgriešanas ātrums: jo lielāks izgriešanas ātrums izgriešanas fāzē, jo lielāks troksnis un mazāks atlikušā mitruma saturs.
8. Informācija par izstrādājumu un QR kodu ir atspoguļota enerģijas patēriņa etiķetē, bet informāciju par izstrādājuma reģistrāciju var iegūt, skenējot QR kodu.
9. Standarta programmu informācija.

Programma	Atlasītā temperatūra (°C)	Nominālā kapacitāte (kg)	Maksimālā temperatūra cilindrā (°C)	Programmas ilgums (h:min)	Enerģijas patēriņš (kWh/ciklā)	Ūdens patēriņš (litri/ciklu)	Atlikušais mitruma saturs (%)	Maksimālais sasniegtais ātrums (apg./min)
Eko40-60 pilna noslodze	-	10,5	27	3:59	0,550	60,0	53,90	1400
Eko40-60 pusslodze	-	5,25	25	3:00	0,350	40,0	53,90	1400
Eko40-60 1/4 slodzes	-	2,5	22	2:58	0,155	30,0	53,90	1400
Cotton (Kokvilna)	20	10,5	20	2:09	0,200	120,0	53,00	1400
Cotton (Kokvilna)	60	10,5	57	3:38	1,490	120,0	53,00	1400
Synthetics (Sintētika)	40	5,0	40	2:35	1,020	90,0	35,00	1400
Quick 15' (Ātrā 15')	20	1,0	20	0:15	0,030	28,0	65,00	800

Programmām, kas nav Eko 40-60 programma, norādītās vērtības ir tikai orientējošas.

☼ Maksimālā vai nominālā slodze attiecas uz veļu, kas sagatavota saskaņā ar IEC 60456 standartu.

☼ **Sakarā ar novirzēm attiecībā uz veļas veidu un daudzumu, izgriešanu, strāvas padeves svārstībām, kā arī vides temperatūru un mitrumu, programmas ilgums un enerģijas patēriņa vērtības, kas mērītas pie gala lietotāja, var atšķirties no tabulā norādītajām.**

*Mēs paturam tiesības uz jebkādam izmaiņām un kļūdām lietošanas instrukcijās.*

**Hisense**  
life reimagined

2490284-X08064413A