

Hisense

life reimagined

NAUDOJIMO INSTRUKCIJA

Prieš pradėdami naudoti šį prietaisą, atidžiai perskaitykite šią instrukciją ir išsaugokite ją vėlesniam naudojimui.

WF5I1045BWQ

WF5I1045B*Q

LT

Lietuvių

Dėkojame, kad pasirinkote mūsų gaminį.

- Teisingai sumontuokite ir naudokite šį gaminį. Nenaudokite jo jokiems skalbiniams, pažymėtiems kaip netinkami skalbti skalbimo mašinoje.
- Vadove pateiktos nuotraukos yra tik iliustracinio pobūdžio. Išvaizda, spausdinimas ir kitos detalės priklauso nuo faktinio gaminio.
- Pirmenybę teikiame technologinėms naujovėms. Siekiant pagerinti bendrą prietaiso veikimą, prietaisas gali būti techniškai keičiamas be išankstinio įspėjimo.
- Šis gaminys skirtas tik buitiniam naudojimui.

Toliau pateikiami šiame vadove naudojami simboliai:



Informacija, patarimas arba rekomendacija



ĮSPĖJIMAS. Bendrasis pavojus



ĮSPĖJIMAS. Elektros smūgio pavojus



ĮSPĖJIMAS. Karšto paviršiaus pavojus



ĮSPĖJIMAS. Gaisro pavojus



Įdėmiai perskaitykite šį vadovą.

TURINYS

4 SAUGOS PRIEMONĖS 10 GAMINIO APRAŠYMAS 11 Specifikacijos	IVADAS
12 MONTAVIMAS IR PRIJUNGIMAS 12 Pakavimas / pakuotės 14 Transportavimo varžtų / strypų nuėmimas 15 Montavimo vieta 15 Reguliuojamos kojelės 15 Įrengimo atstumas 16 Prijungimas prie vandens tiekimo 19 Vandens išleidimo žarnos prijungimas ir pritvirtinimas 20 Prijungimas prie maitinimo tinklo 21 Transportavimas po įrengimo 22 PRIEŠ NAUDOJANT PRIETAISĄ PIRMA KARTĄ	PASIRUOŠIMAS PRIEŠ PIRMAJĄ NAUDOJIMĄ
27 PROGRAMOS IR FUNKCIJOS 28 Programų lentelė 30 Papildomi nustatymai ir funkcijos 37 Paleisti programą 37 Programos pabaiga 38 PRISTABDYMAI IR PROGRAMOS KEITIMAS 40 PRIEŽIŪRA IR VALYMAS 40 Skalavimo priemonių stalčiaus valymas 41 Vandens tiekimo žarnos, skalbiklio dalytuvo korpuso ir guminių durelių tarpiklio valymas 42 Siurblio filtro valymas 43 Išleidimo filtro valymas 43 Išorės valymas	SKALBIMO VEIKSMAI VALYMAS IR PRIEŽIŪRA
44 TRIKČIŲ ŠALINIMAS 47 GEDIMŲ KODAI IR JŲ ŠALINIMAS 48 TECHNINĖ PRIEŽIŪRA 48 NAUDOJIMO REKOMENDACIJOS 49 DĖMIŲ ŠALINIMO PATARIMAI 51 ŠALINIMAS 52 TIPINIŲ SAŃAUDŲ LENTELĖ	TRIKČIŲ ŠALINIMAS KITI

SAUGOS PRIEMONĖS



Prieš pradėdami naudoti prietaisą, atidžiai perskaitykite šį vadovą.

Nenaudokite prietaiso nesupratę arba neperskaitę šio vadovo. Ši instrukcija taikoma keliems modeliams. Todėl jame gali būti funkcijų, kurios netaikomos jūsų modeliui.

Nesilaikant instrukcijų arba netinkamai eksploatuojant gali būti sugadinti skalbiniai ar įranga arba sužaloti žmonės. Vadovą laikykite šalia prietaiso, kad būtų lengva prie jo prieiti.

Šis prietaisas skirtas naudoti buityje. Jei prietaisas naudojamas profesionaliam tikslui, komercijai arba tikslui, viršijančiam įprastą naudojimą namų ūkyje, arba jei džiovyklę naudoja asmuo, kuris nėra vartotojas, tai prietaiso garantinis laikotarpis bus lygus trumpiausiam garantiniam laikotarpiui pagal atitinkamus teisės aktus.

Šis buitinis prietaisas neskirtas naudotis asmenims (įskaitant vaikus) su fiziniiais, jutimo ar psichiniais sutrikimais, arba neturintiems patirties ir žinių, jei jie nėra prižiūrimi ar negavo instrukcijų kaip naudoti prietaisą iš asmens, atsakingo už jų saugumą.

Vaikus reikia prižiūrėti, kad jie nežaistų su prietaisu.

Jaunesni nei 3 metų vaikai turėtų būti atokiau, nebent jie yra nuolat prižiūrimi.

Ne jaunesni kaip 8 metų vaikai, ribotų fizinių, jutimo arba protinių gebėjimų asmenys ir turintieji per mažai patirties ir žinių gali naudoti prietaisą tik prižiūrimi kito asmens arba išmokyti saugaus darbo su prietaisu ir suprantantys jo keliamus pavojus.

Vaikams su prietaisu negalima žaisti. Vaikams be priežiūros draudžiama valyti ir imtis naudotojo atliekamos priežiūros darbų.

Didžiausia kai kurių ciklų sausų skalbinių talpa, kurią galima naudoti, yra Skalbinimas (10,5 kg).

Rekomenduojama didžiausia kiekvienos programos talpa gali skirtis. Norėdami pasiekti optimalių rezultatų, žr. skyrių „PROGRAMŲ LENTELE“.

Norėdami prijungti prietaisą prie vandentiekio, būtinai naudokite pridedamą vandens tiekimo žarną ir tarpiklius. Vandens slėgis turi būti 0,1–1 MPa (1–10 bar; 1–10 kp/cm²; 10–100 N/cm²).

Visada naudokite naują vandens tiekimo žarną prietaisui prijungti prie vandens tiekimo sistemos, nenaudokite pakartotinai senos vandens tiekimo žarnos.

Prietaisų su ventiliacijos angomis pagrinde, ventiliacijos angos neturi būti uždengtos kilimu.

Jei maitinimo laidas pažeistas, jį turi pakeisti gamintojas, jo aptarnavimo atstovas arba panašios kvalifikacijos asmenys, kad būtų išvengta pavojaus.

ELEKTROS SAUGA

Šis prietaisas atitinka taikomus saugos standartus.

Prieš prijungdami prietaisą prie elektros tinklo, palaukite bent 2 valandas, kol prietaisas pasieks kambario temperatūrą.

Šį prietaisą turi remontuoti įgaliotasis techninės priežiūros centras, naudodamas tik įgaliotų gamintojų patvirtintas atsargines dalis. Remontą ar techninę priežiūrą, susijusią su sauga ar veikimu, turi atlikti apmokyti specialistai.

Nebandykite patys taisyti prietaiso. Nekvalifikuoto personalo atlikti remonto darbai gali sukelti asmens sužalojimą arba rimtesnę klaidą. Kreipkitės į vietinį techninės priežiūros centrą ir visada reikalaukite originalių atsarginių dalių.

Nebandykite naudoti prietaiso, jei jis yra pažeistas, sugedęs, iš dalies išmontuotas, jame trūksta arba yra pažeistų dalių, įskaitant pažeistus laidus ar kištukus.

Pernelyg nelenkite maitinimo laido ir nedėkite ant jo sunkių daiktų.

Nevalykite prietaiso vidaus ar išorės purškiamu vandeniu.

Užtvindymo atveju atjunkite maitinimo kištuką ir kreipkitės į garantinio aptarnavimo centrą.

Modeliai su džiovavimo funkcija leidžia automatiškai išjungti šildytuvą, kad jis neperkaistų. Šildytuvas automatiškai išsijungia, kai temperatūra viršija saugos ribą, ir vėl įsijungia, kai temperatūra nukrenta žemiau ribos.

Prie prietaiso nejunkite kelių elektros lizdų, ilgintuvų ar dvigubų adapterių. Nejunkite prietaiso prie elektros tinklo naudodami ilgintuvą.

Nejunkite prietaiso prie elektros lizdo, skirto elektriniam skustuvui ar plaukų džiovintuvui.

Nejunkite prietaiso prie maitinimo lizdo, skirto mažiems kroviniams. Prieš prijungdami prietaisą prie maitinimo šaltinio, įsitikinkite, kad vardinėje plokštelėje nurodyta elektros įtampa atitinka jūsų elektros lizdo įtampą.

Elektros lizdas turi būti patikimai įžemintas, o vandens tiekimas turi būti neuždengtas.

Nejunkite prietaiso prie elektros tinklo naudodami išorinį perjungimo įtaisą, pavyzdžiui, programinį laikmatį, arba prie elektros tinklo, kurį reguliariai įjungia ir išjungia elektros energijos tiekėjas.

Išleidžiamą orą draudžiama išleisti į dūmtraukį, skirtą degimo dujoms ar kito kuro išmetamosioms dujoms išleisti.

MONTAVIMAS

Prieš pradėdami naudoti prietaisą, būtinai nuimkite prie prietaiso dugno pritvirtintą pakuotę (kempinę, polistireninį putplastį ir pan.).

Tinkamai sumontuokite prietaisą pagal instrukcijas ir prijunkite jį prie vandens ir elektros tiekimo tinklo (žr. „MONTAVIMAS IR PRIJUNGIMAS“).

Vandens vamzdynų ir elektros instaliacijos darbus turi atlikti kvalifikuotas technikas arba specialistas.

Nemontuokite prietaiso tokioje vietoje, kur ribojamas durelių atidarymas.

Nestatykite prietaiso ten, kur temperatūra gali nukristi žemiau 5 °C, nes užšalus vandeniui gali būti pažeistos jo dalys.

Pastatykite prietaisą ant tvirtų ir lygių grindų. Jei prietaisas įrengtas ant aukštos platformos, jis turi būti sutvirtintas, kad neapvirštų.

Vandens išleidimo žarnos galas turi siekti vandens nutekėjimo liniją. Šio prietaiso negalima laikyti ar naudoti lauke.

Stenkitės, kad šalia prietaiso nesikauptų pūkelių.

Nemontuokite prietaiso šalia šildytuvų ar degių medžiagų.

Nemontuokite prietaiso tokioje vietoje, kurioje gali atsirasti dujų nuotėkis.

Užtikrinkite gerą vėdinimą, kad prietaiso generuojamos dujos nepatektų atgal į patalpą ir nesukeltų gaisro.

NAUDOJIMAS

Prieš pirmą kartą naudodami prietaisą nuimkite transportavimo varžtus ir (arba) strypus, priešingu atveju paleidžiant prietaisą gali būti rimtai sugadintas. (žr. skyrių „MONTAVIMAS IR PRIJUNGIMAS / Transportavimo varžtų / strypų nuėmimas“). Tokiai žalai garantija netaikoma.

Patikrinkite, ar prietaisas nebuvo pažeistas transportuojant. Niekada nenaudokite prietaiso, jei jis yra pažeistas.

Naudokite prietaisui ir skalbinių priežiūrai tinkamas skalbimo priemones. Mes neatsakome už nuostolius arba gumų ir plastikinių dalių spalvos pokyčius dėl netinkamo balinimo arba dažiklių naudojimo.

Nebandykite nuimti jokių plokščių arba išardyti prietaiso.

Nespauskite mygtukų aštriais daiktais, pavyzdžiui, smeigtukais, peiliais ar vinimis.

Nelieskite maitinimo kištuko ir nenaudokite prietaiso drėgnomis rankomis.

Šis prietaisas tinka tik reguliariai skalbti arba džiovinti (modeliuose su džiovyklėmis). Jo negalima naudoti chemiam valymui.

Bandydami pakelti sunkų prietaisą galite susižeisti. Nebandykite patys pakelti prietaiso, nes į aštrius kraštus galite susižaloti rankas.

Nenaudokite išsikišusių dalių prietaisui judinti. Keldami arba stumdydami prietaisą galite sulaužyti išsikišusias prietaiso dalis.

Neskalbkite skalbinių su didelėmis sagomis ar kitais sunkiais metaliniais daiktais ir įsitikinkite, kad visos skalbinių kišenės yra tuščios. Kad išvengtumėte nemalonių kvapų ir pelėsių, skalbimo ciklo pabaigoje atidarykite dureles, kad būgnas išdžiūtų.

Nepalikite metalinių daiktų būgne ilgesniam laikui.

Nuo stiprių smūgių durelių stiklas gali suskilti. Elkitės atsargiai.

Visiškai sudėkite skalbinius į būgną, kad jie neįstrigtų durelėse.


Kai prietaiso nenaudojate, nutraukite vandens tiekimą ir atjunkite maitinimo laidą.

Nedėkite į prietaisą gyvūnų (pvz., naminių gyvūnų).

GABENIMAS / GABENIMAS PO MONTAVIMO


Sumontuokite transportavimo varžtus ir (arba) strypus, jei reikia perkelti sumontuotą prietaisą (žr. skyrių „MONTAVIMAS IR PRIJUNGIMAS / Perkėlimas ir transportavimas po montavimo“). Prieš montuodami transportavimo varžtus / strypus, atjunkite maitinimo laidą!

Pasibaigus skalbimo ciklui užsukite čiaupą ir ištraukite prietaisą iš elektros tinklo. Niekada neatjunkite prietaiso traukdami už maitinimo laido. Visada tvirtai laikykite maitinimo kištuką ir traukite jį tiesiai iš lizdo.

 Nenaudokite skalbiklių, kuriuose yra tirpiklių, nes jie gali išskirti nuodingas dujas, sugadinti prietaisą ir sukelti gaisro bei sprogimo pavojų.

Neatidarykite prietaiso durelių jėga, kai jis veikia (skalbimas / džiovinimas aukštoje temperatūroje).

Nenaudokite prietaiso po valymo pramoninėmis cheminėmis medžiagomis.

 Aukštos temperatūros skalbimo ciklo metu išleistas vanduo yra karštas. Nelieskite vandens, kad išvengtumėte nudegimų.

Valgomaisiais aliejais, acetonu, alkoholiu, benzinu, žibalu, skalbikliais, terpentinu, vašku ir vaško valikliais užterštus skalbinius prieš dedant į būgną reikia iš anksto išskalbti karštu vandeniu su dideliu kiekiu skalbiklio.

Minkštiklius ar panašias priemones naudokite pagal gamintojo nurodymus.

Išimkite iš kišenių visus daiktus, pavyzdžiui, žiebtuvėlius ar degtukus.

KARŠTO PAVIRŠIAUS PAVOJUS

Esant aukštesnei skalbimo ar džiovinimo temperatūrai, durelių stiklas įkaista. Būkite atsargūs, kad nenusidegintumėte. Stebėkite, kad vaikai nežaistų netoli durelių stiklo. Veikimo metu nelieskite durelių stiklo.

APSAUGA NUO VANDENS PERPILDYMO (KAI PRIETAISAS ĮJUNGTAS)

Jei vandens lygis prietaise pakyla aukščiau normalaus, suaktyvėja per didelio vandens lygio apsauga. Išjungia vandens tiekimą ir pradeda išsiurbti vandenį. Programa nutraukiama ir pranešama apie klaidą.

Būgne neskalkkite ir nedžiovinkite skalbinių iš porolono (latekso putų), dušo kepuraičių, neperšlampamų audinių, gumos gaminių, drabužių ar pagalvių su putplasčio dalimis.

ĮSPĖJIMAS

Jei prietaisas turi džiovinimo funkcija, nenutraukite programos, kol nebaigtas džiovinimo ciklas. Jei dėl kokios nors priežasties reikia jį pertraukti, atsargiai išimkite skalbinius, kad išvengtumėte nudegimų. Greitai išimkite skalbinius ir paskleiskite juos taip, kad išsisklaidytų šiluma.

VAIKŲ SAUGUMAS

Prieš uždarydami prietaiso dureles ir paleisdami programą, įsitikinkite, kad būgne nėra nieko, išskyrus skalbinius. Įsitikinkite, kad vaikas neįlipo į prietaiso būgną ir neuždarė durelių iš vidaus. Nepalikite atidarytų durelių. Vaikai gali pakibti ant durelių arba įlipti į prietaisą ir taip jį sugadinti arba susižaloti.

Visas pakavimo medžiagas laikykite vaikams nepasiekiamoje vietoje, nes jos gali kelti pavojų.

Skalbiklį ir minkštiklį laikykite vaikams nepasiekiamoje vietoje.

TECHNINĖ PRIEŽIŪRA

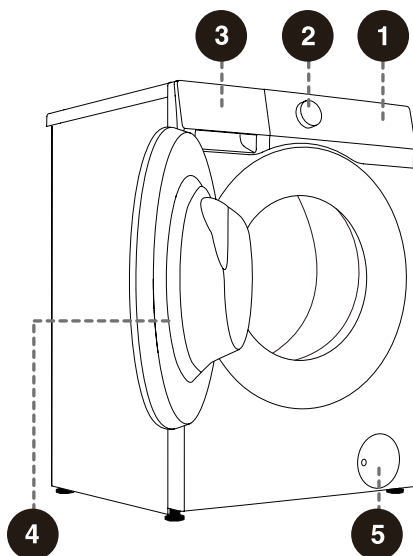
Už remonto išlaidas, atsiradusias dėl žalos, atsiradusios dėl neteisingo prijungimo, netinkamo montavimo ir naudojimo arba remonto, kurį atliko neįgaliotas personalas, atsako naudotojas, ir joms garantija netaikoma.

Garantija netaikoma eksploatacinėms medžiagoms, nedideliems spalvų nukrypimams, dėl prietaiso amžiaus padidėjusiam triukšmui, kuris neturi įtakos prietaiso funkcionalumui, ir estetiniams komponentų defektams, kurie neturi įtakos prietaiso funkcionalumui ir saugumui.

GAMINIO APRAŠYMAS

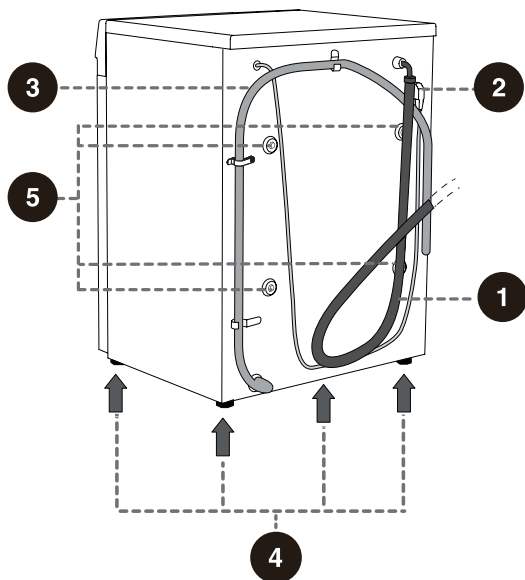
PRIEKIS

- 1 Valdymo blokas
- 2 Programų pasirinkimo rankenėlė
- 3 Skalbiklių stalčius
- 4 Durelės
- 5 Siurblio filtro dangtelis



GALAS

- 1 Vandens tiekimo žarna
- 2 Maitinimo laidas
- 3 Vandens išleidimo žarna
- 4 Reguliuojamos kojelės
- 5 Transportavimo varžtai / strypai



☛ Šiame vadove pateiktos iliustracijos yra tik informacinio pobūdžio. Dėl gaminio patobulinimų ir serijos išplėtimo gauto gaminio išvaizda, spalva ir funkciniai komponentai gali skirtis nuo nurodytų šiame vadove. Žr. faktinį gaminį.

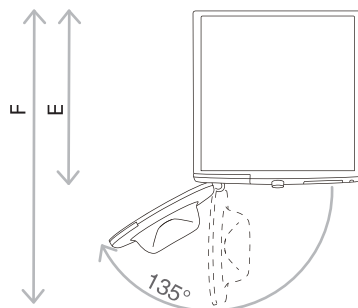
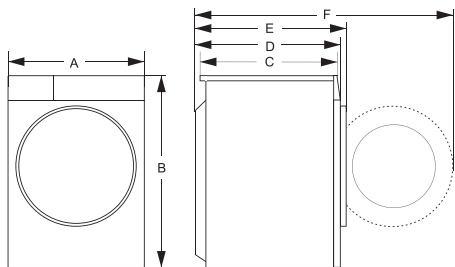
SPECIFIKACIJOS

(PRIKLAUSOMAI NUO MODELIO)

Didžiausia apkrova	10,5 kg
Grynasis svoris	67 kg
Vardinė įtampa	220–240 V~
Dažnis	50 Hz
Vardinė galia	1950 W

MATMENYS (MM)

Rodyklė	Matmenys (mm)
A	595
B	845
C	515
D	550
E	580
F	1075

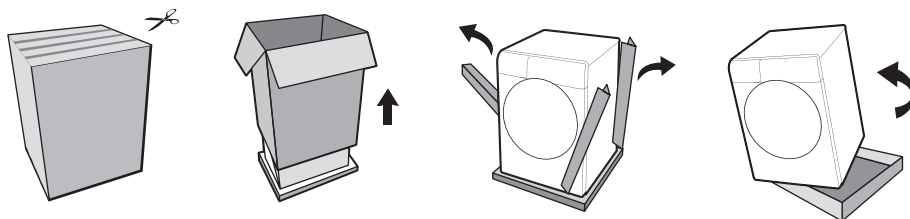


E = prietaiso gylis
F = Gylis su atidarytomis
durelėmis

MONTAVIMAS IR PRIJUNGIMAS

Pakavimas / pakuotės

💡 Pirmiausia pašalinkite visą pakuotę ir putplastį, ypač putplasčio pagrindą. Išpakuodami prietaisą, nenaudokite aštrių daiktų, kad jo nepažeistumėte. Pakavimo medžiagas (plastikinius maišelius, kitas plastikines dalis ir pan.) laikykite vaikams nepasiekiamoje vietoje.



💡 Mašinos pakavimo procesas yra tiesiog priešingas aukščiau aprašytam išpakavimui.

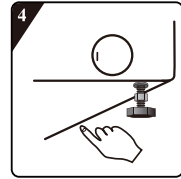
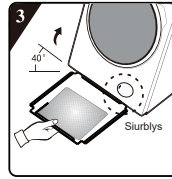
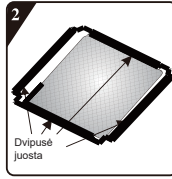
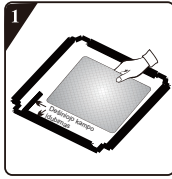
💡 Patikrinkite, ar prietaisas nepažeistas. Jei pažeistas, nenaudokite jo ir nedelsdami kreipkitės į garantinio aptarnavimo tarnybą.

Su šiuo prietaisu pateikiami priedai yra vienas ar daugiau iš šių:

- Naudotojo vadovas;
- 4 plastikiniai kaiščiai;
- tiekimo žarna;
- išleidimo žarnos laikiklis;
- veržliaraktis.
- Triukšmo mažinimo plokštė / šoninės juostelės / nėra (priklausomai nuo modelio).

Skirtingi modeliai turi skirtingas konfigūracijas, o prie šio įrenginio pridedami priedai priklauso nuo faktinės modelio konfigūracijos.

KAIP SUMONTUOTI TRIUKŠMO MAŽINIMO PLOKŠTĘ:



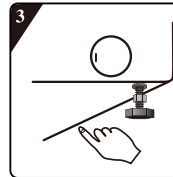
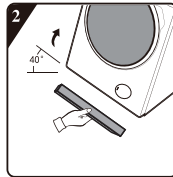
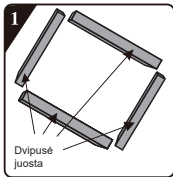
1 Prieš montuodami triukšmo slopinimo plokštę, išlyginkite ir priklijuokite akustinę sugeriamąją vatą su triukšmo slopinimo plokštės stačiakampiu įspaudu ir išilgai jo (kai kuriems modeliams be garso sugėrimo vatos ši procedūra nereikalinga).

3 Pakreipkite prietaisą 40° kampu, o šoną su stačiu kampu pasukite į prietaiso priekį, kaip parodyta paveikslėlyje. Šoną su įstrižo kampo įpjova tarp dviejų kojelių varžtų prietaiso gale visiškai įstatykite į vietą. Tada sumontuokite triukšmo slopinimo plokštę ir įsitikinkite, kad ji glaudžiai liečiasi su prietaiso dugnu.

2 Nuimkite paviršiaus popierių nuo dvipusės juostos keturiose triukšmo slopinimo plokštės pusėse.

4 Rankiniu būdu prispauskite dvipusę lipnią juostelę keturiose pusėse, kad triukšmo slopinimo plokštė būtų tvirtai pritvirtinta prie prietaiso.

KAIP SUMONTUOTI KEMPINIŲ JUOSTELES:




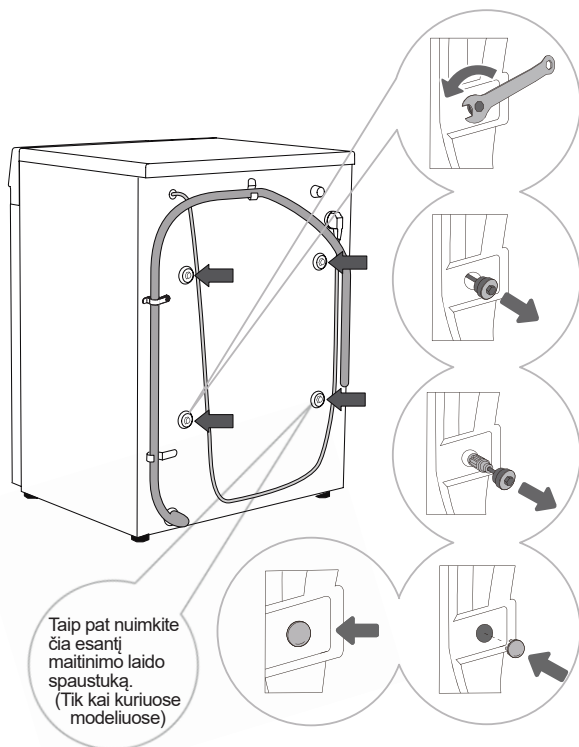
1 Pašalinkite paviršiaus popierių nuo dvipusės juostos ant kempinės juostelių.

3 Paspauskite žemyn, kad kempinės juostelės būtų patikimai pritvirtintos.

2 Pakreipkite prietaisą 40° kampu ir ant prietaiso dugno pritvirtinkite kempinių juosteles, dvi ilgas kempinių juosteles – priekinėje ir galinėje atraminėse padėtyse, o dvi trumpas kempinių juosteles – kairėje ir dešinėje atraminėse padėtyse.

TRANSPORTAVIMO VARŽTŲ / STRYPŲ NUĖMIMAS

 Nuėmę visą pakuotę, išardykite transportavimo varžtus ir (arba) strypus. Užblokuotas prietaisas gali būti sugadintas, jį įjungus. Tokiai žalai garantija netaikoma.




1 Atidėkite į šaltį vandens išleidimo žarnas ir tinkamu veržliarakčiu atsukite keturis gale esančius varžtus prieš laikrodžio rodyklę, kaip nurodyta rodyklėmis. Varžtus atlaisvinkite maždaug 30 mm.

2 Visus 4 transportavimo varžtus / strypus patraukite horizontaliai.

3 Ištraukite transportavimo varžtus / strypus kartu su guminėmis ir plastikinėmis dalimis.

4 Užkimškite varžtų angas plastikiniais kamščiais. Plastikiniai kištukai pateikiami maišelyje kartu su prietaiso naudojimo instrukcija (pagalbinis rinkinys).

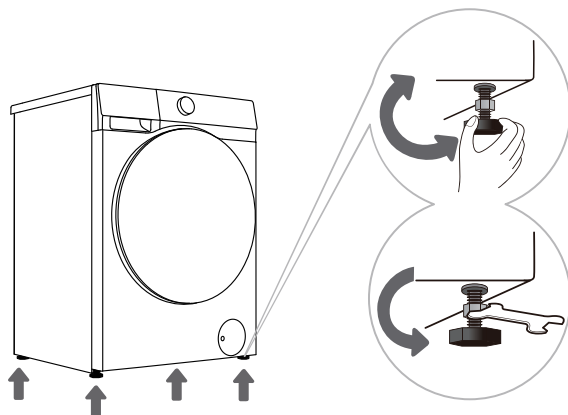
 Išsaugokite transportavimo varžtus / strypus, jei vėliau vėl tektų transportuoti prietaisą (norėdami iš naujo sumontuoti transportavimo varžtus / strypus, atlikite pirmiau nurodytą procedūrą atvirkštine tvarka).

MONTAVIMO VIETA

💡 Pastatykite prietaisą ant tvirtų ir lygių grindų, kad jis būtų stabilus. Grindys turi būti švarios ir sausos; priešingu atveju prietaisas gali pasislinkti. Uždarykite vandens čiaupą ir atsukite vandens tiekimo žarną.

REGULIUOJAMOS KOJELĖS

Naudokite gulsčiuk¹ ir pridėdamą veržliaraktį.



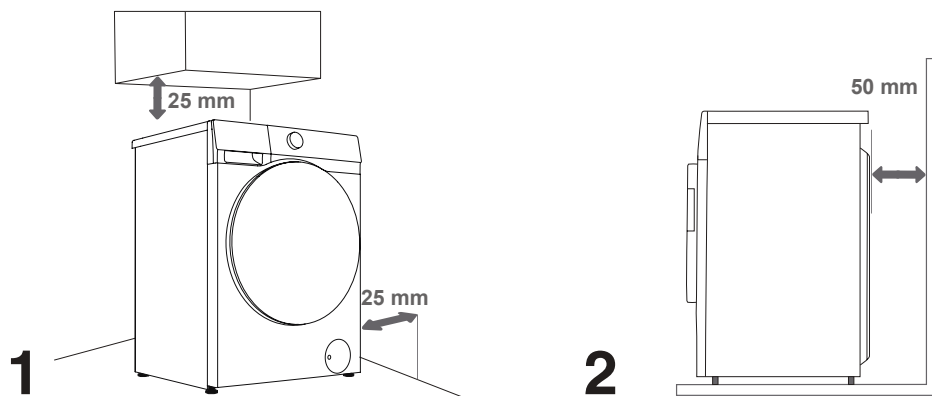
1 Pasukite reguliuojamas kojelėse, kad išlygintumėte prietaisą išilgai ir skersai. Kojelės leidžia skalbyklę išlyginti +/-2 cm.

💡 Dėl netinkamo prietaiso išlyginimo gali atsirasti vibracija, prietaisas gali slysti po kambarį ir garsiai veikti. Netinkamam prietaiso išlyginimui garantija netaikoma.

💡 Įrenginio eksploatavimo metu kartais gali atsirasti neįprastas arba garsus triukšmas; Jos dažniausiai atsiranda dėl netinkamo montavimo.

2 Sureguliuavę kojelėlių aukštį, pridėtu veržliaraktį tvirtai priveržkite fiksavimo veržles sukdami jas prieš laikrodžio rodyklę (žr. pav.).

ĮRENGIMO ATSTUMAS

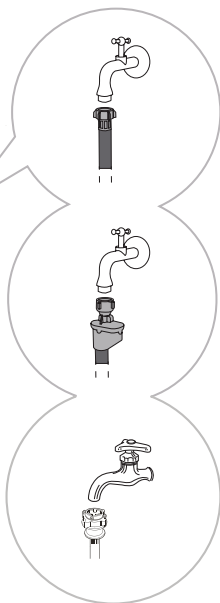
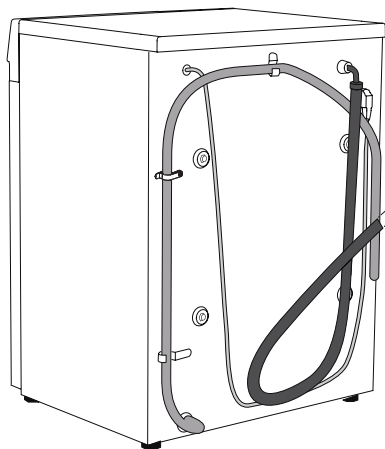


💡 Prietaisas negali liestis su siena ar baldais. Siekiant optimalaus džiovavimo režimo, rekomenduojame išlaikyti atstumą nuo sienų, kaip parodyta paveikslėlyje.

Nesilaikant minimalių reikalaujamų atstumų, negalima užtikrinti saugaus ir tinkamo prietaiso veikimo. Be to, gali įvykti perkaitimas (1 ir 2 pav.).

PRIJUNGIMAS PRIE VANDENS TIEKIMO

Pridedama vandens tiekimo žarna skiriasi priklausomai nuo modelio. Pagal faktinę vandens tiekimo žarną pasirinkite tinkamą prijungimo būdą.



A EUROPOS
VANDENS TIEKIMO
ŽARNOS JUNGTIS

B AQUA STOP
JUNGTIS

C KINIŠKO VANDENS
TIEKIMO ŽARNOS
PRIJUNGIMAS

☛ Norint, kad prietaisas veiktų įprastai, slėgis vandentiekio tinkle turi būti 0,1–1 MPa (1–10 bar; 1–10 kp/cm²; 10–100 N/cm²). Minimalų dinaminį vandens slėgį galima nustatyti matuojant vandens srautą. 3 litro vandens iš iki galo atsuko čiaupo turėtų ištekti per 15 sekundžių.

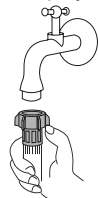
☛ Naudokite tik su prietaisu pateiktą vandens tiekimo žarną. Nenaudokite jokių naudotų ar kitų žarnų.

☛ Įsitinkinkite, kad žarna nėra pažeista. Jei žarna yra suirusi, trapi arba įtrūkusi, ją reikia pakeisti.

☛ Šis prietaisas skirtas tik šaltam vandeniui. Nejunkite jo prie karšto vandens.

EUROPIETIŠKA VANDENTIEKIO ŽARNOS JUNGTIS

Rankomis priveržkite vandens tiekimo žarną¹, kad užtikrintumėte tinkamą sandarumą (didžiausias sukimo momentas: 2 Nm). Patikrinkite, ar sandarinimas nėra nesandarus. Nenaudokite replių ar panašių įrankių, nes jie gali pažeisti veržlių sriegius.



„AQUASTOP“ JUNGTIŠ

Jei yra sugadintas vidinis vamzdis ar žarna, įjungiamą išjungimo sistema, kuri nutraukia vandens tiekimą į skalbimo mašiną. Tokiu atveju kontrolinis stiklis (a) tampa raudonas. Pakeiskite vandens tiekimo žarną.



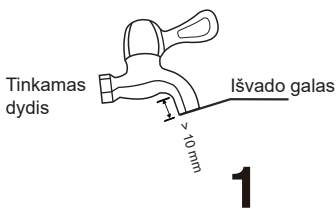
⚠ Nemerkite vandens tiekimo žarnos su „AquaStop“ sistema į vandenį, nes joje yra elektrinis vožtuvas.

⚠ Vandens tiekimo žarną galima prijungti be atbulinio vožtuvo.

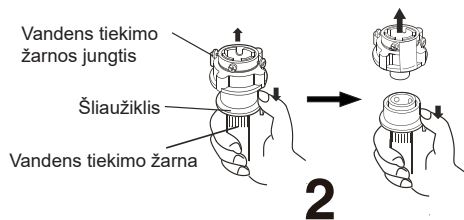
KINIŠKA VANDENS TIEKIMO ŽARNOS JUNGTIŠ

1. Pasirinkite tinkamą čiaupą, kurio antgalio ilgis didesnis nei 10 mm. Išvado galas turi būti plokščias. Jei ji nelygi, išlyginkite ją su peiliu, kad po montavimo būtų išvengta nuotėkio (žr. 1 pav.).
2. Stumkite slankiklį žemyn, kad atjungtumėte vandens tiekimo žarnos jungtį nuo įleidimo mazgo (žr. 2 pav.).
3. Atsukite keturis vandens tiekimo žarnos jungties varžtus, tada prijunkite žarną prie čiaupo. Jei čiaupo skersmuo per didelis jungčiai, atsukite varžtus ir nuimkite įvorę (žr. 3 pav.).
4. Tolygiai priveržkite keturis vandens tiekimo žarnos jungties varžtus ir užveržkite veržles (žr. 4 pav.).
5. Jei prietaisą ketinate naudoti vieną ar kelis kartus per savaitę, stumkite slankiklį žemyn neatjungdami vandens tiekimo žarnos jungties, kad nepažeistumėte tvirtinimo varžtų.

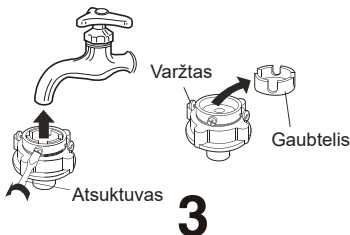
⚠ PASTABA. Prieš priveržiant veržlę atviras sriegio ilgis yra maždaug 4 mm, o priveržus – mažiau nei 2 mm (4 pav.).



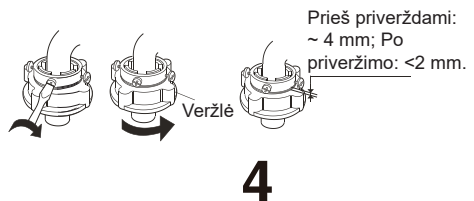
1



2



3



4

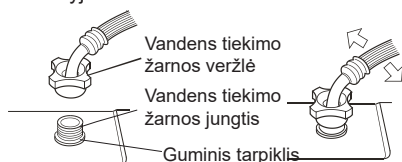
JUNGTIES TARP VANDENS TIEKIMO ŽARNOS IR ČIAUPO TIKRINIMAS

1. Švelniai patraukite vandens tiekimo žarną, kad patikrintumėte, ar patikimai sujungta.
2. Atidarykite čiaupą, kad patikrintumėte, ar nėra nuotėkio.
3. Vandens tiekimo žarna neturi būti susukta ar sulenkta.
4. Prieš kiekvieną naudojimą patikrinkite vandens tiekimo žarną, kad išvengtumėte neteisingo prijungimo.



VANDENS TIEKIMO ŽARNOS PRIJUNGIMAS PRIE PRIETAISO

Prijunkite vandens tiekimo žarnos veržlę prie prietaiso vandens tiekimo žarnos jungties. Priveržkite veržlę ir švelniai pakratykite, kad patikrintumėte, ar ji tvirtai pritvirtinta, kaip parodyta dešiniajame paveikslėlyje.

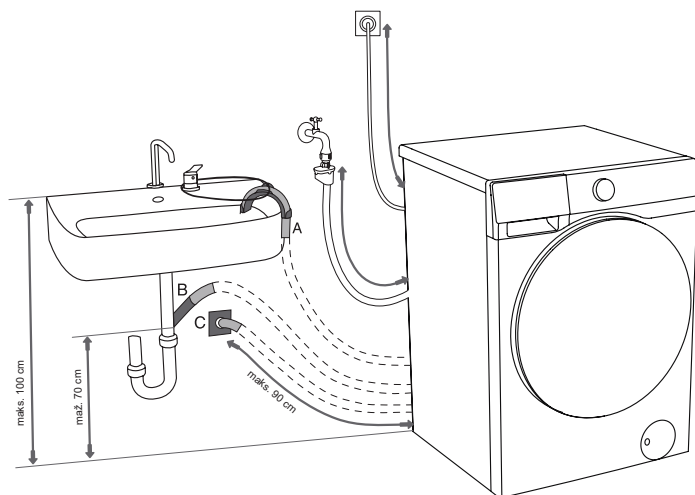


PASTABA.

1. Tolygiai priveržkite veržlę. Venkite sukti vandens tiekimo žarną, nes tai gali ją sugadinti.
2. Nenuimkite guminio tarpiklio. Prieš kiekvieną naudojimą patikrinkite, ar tarpiklis nėra atsiskykęs arba pažeistas. Jei jis pažeistas, nedelsdami kreipkitės dėl garantinio aptarnavimo.

VANDENS IŠLEIDIMO ŽARNA PRIJUNGIMAS IR PRITVIRTINIMAS

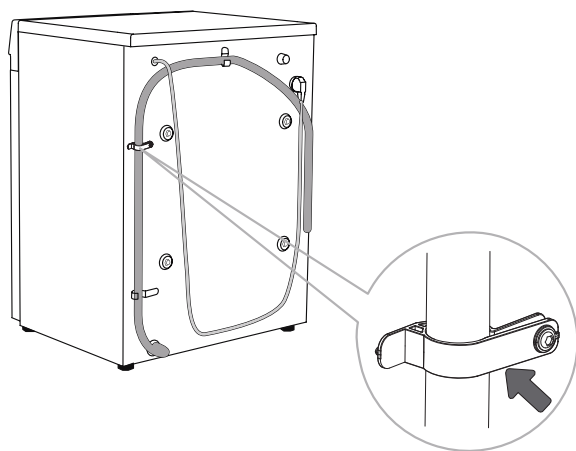
Vandens išleidimo žarna dedama į praustuvę arba vonią arba jungiama tiesiai į kanalizaciją (4 cm skersmens išleidimo žarna). Vertikalus atstumas nuo grindų iki išleidimo žarnos galo gali būti nuo 70 iki 100 cm. Jį galima pritvirtinti trimis būdais (A, B, C).



A Išleidimo žarnos galas gali būti pastatytas virš kriauklės arba vonios. Virvele pritvirtinkite žarną prie angos ties alkūnės atrama, kad ji nenuslystų ant grindų.

B Išleidimo žarną taip pat galima prijungti tiesiai prie kriauklės drenažo. Per maža kriauklė yra nepriimtina. Būkite atsargūs, nes išleidžiamas vanduo gali būti karštas.


C Išleidimo žarną taip pat galima prijungti prie sieninio drenažo su sifonu. Tokia gaudyklė turi būti tinkamai įtaisyta, kad būtų galima išvalyti.



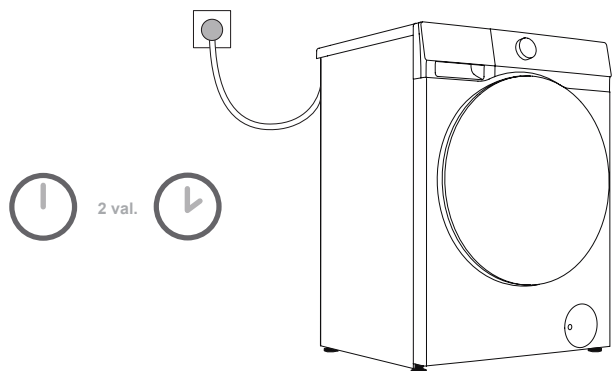
D Išleidimo žarna turi būti pritvirtinta prie spaustukų prietaiso galinėje dalyje, kaip parodyta paveikslėlyje.


! Šių spaustukų negalima nuimti, nes tai gali trukdyti normaliam skalbimui.

 Įsitikinkite, kad išleidimo žarna nepažeista.


 Jeigu išleidimo žarna netinkamai pritvirtinta, negalima užtikrinti saugaus ir tinkamo prietaiso veikimo.


PRIJUNGIMAS PRIE MAITINIMO TINKLO



 **Prieš prijungdami prietaisą prie elektros tinklo, palaukite bent 2 valandas, kol prietaisas pasieks kambario temperatūrą.**

Prijunkite prietaisą prie įžeminto elektros lizdo. Sumontavus skalbyklę, lizdas turi būti laisvai pasiekiamas. Lizde turi būti įrengta apsauga nuo įžeminimo. Informacija apie jūsų prietaisą nurodyta vardinėje plokštelėje.


 **Rekomenduojame naudoti apsaugą nuo viršįtampio, kad apsaugotumėte prietaisą žaibo iškvos atveju.**

 Prietaiso negalima jungti prie elektros tinklo naudojant ilgintuvą.

 Nejunkite prietaiso prie maitinimo lizdo, skirto mažiems kroviniams.

 Nejunkite ir neatjunkite prietaiso, kai jūsų rankos yra šlapios.

 Prietaiso remontą ir techninę priežiūrą turi atlikti apmokyti specialistai.

 Sugadintą maitinimo laidą gali pakeisti tik gamintojo įgaliotas asmuo.

TRANSPORTAVIMAS PO ĮRENGIMO

⚠️ Jei reikia transportuoti įrengtą įrenginį, pirmiausia atjunkite maitinimo lizdą, užverkite čiaupą, nuimkite įleidimo ir nutekėjimo žarnas, ir įsitikinkite, kad skalbiklio dėžutė ir durelės yra uždarytos.

Būtinai iš naujo pritvirtinkite transportavimo varžtus, kad vibracija transportavimo metu nepažeistų prietaiso (žr. „Transportavimo varžtų montavimas ir jungčių / nuėmimas“). Jei netyčia pametėte transportavimo varžtus, jų galite užsisakyti iš gamintojo.

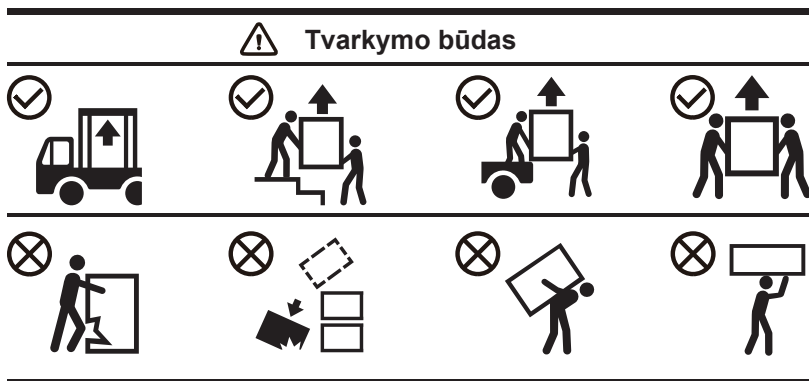
Supakuokite visas pakuotės medžiagas (plastikinius maišelius, kitas plastikines dalis ir pan.).

⚠️ Prietaisas yra sunkus. Jį perkelti turi bent du žmonės. Transportuodami nelaikykite išsikišusių dalių, pavyzdžiui, durelių, viršutinio dangčio ir t. t., kad jie nenukristų arba nebūtų pažeisti.

⚠️ Po transportavimo, prieš prijungdami prietaisą prie maitinimo šaltinio, leiskite jam pastovėti bent 2 valandas. Prietaisą turi įrengti ir prijungti išmokyti technikai.

⚠️ Prieš prijungdami prietaisą dar kartą atidžiai perskaitykite instrukcijas. Garantija netaikoma dėl netinkamo prijungimo ar naudojimo atsiradusiai žalai.

Transportavimo ir tvarkymo būdas




PRIEŠ NAUDOJANT PRIETAISĄ PIRMĄ KARTĄ

PIRMAS PANAUDOJIMAS

Šis prietaisas buvo išbandytas gamykloje ir jame gali būti nedidelis kiekis vandens likučių. Rekomenduojama paleisti „Drum Clean“ (arba kitą aukštos temperatūros) programą, kad iš būgno būtų pašalinti vandens likučiai.

- Prijunkite prietaisą prie elektros tinklo ir atidarykite vandens čiaupą. Būgne neturi būti skalbinių. Pasirinkite ir paleiskite programą.

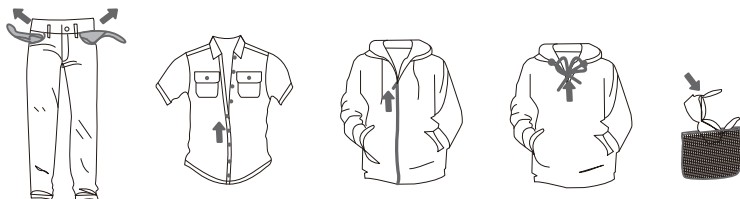
 Nenaudokite jokių tirpiklių ar valymo priemonių, kurios gali sugadinti prietaisą (laikykites valymo priemonių gamintojų pateiktų rekomendacijų ir įspėjimų).

ATKREIPKITE DĖMESĮ Į ETIKETES ANT SKALBINIŲ

Plovimas	Maks. skalbimo temp. 95 °C	Maks. skalbimo temp. 60 °C	Maks. skalbimo temp. 40 °C	Maks. skalbimo temp. 30 °C	Skalbti tik rankomis	Neplaukite
	 	 	 	 		
Baliklis	Balinimas šaltame vandenyje 			Balinti neleidžiama 		
Cheminis valymas	Cheminis valymas su visomis medžiagomis 	Naftos tirpiklis R11, R113 	Cheminis valymas žibalu, grynu alkoholiu ir R113 	Cheminis valymas neleidžiamas 		
Lyginimas	Karštas lyginimas iki 200°C 	Karštas lyginimas iki 150°C 	Karštas lyginimas iki 110°C 	Lyginti neleidžiama 		
Džiovinimas	Sausas plokščias (dėti ant plokščio paviršiaus) 	Lašinamas sausas  Sausa, džiovinimui ant viršės 	Aukšta temperatūra  Žema temperatūra 	Negalima džiovinoti džiovyklėje 		

PASIRUOŠIMAS SKALBIMO PROCESUI









1. Surūšiuokite skalbinius pagal audinio tipą (medvilnė, mišiniai, šilkas, vilna ir t. t.), priežiūros etiketės nurodymus, spalv¹ (balta, spalvota) ir nešvarumus.
2. Tuščios kišenės; išimkite metalinius daiktus, kurie gali sugadinti skalbinius arba prietaisą; užsekite sagas ir išverskite drabužius su sagomis ar siuvinėjimais į kitą pusę; užtraukite visus užtrauktukus; suriškite drabužių virveles su raišteliais.
3. Sudėkite švelnius drabužius ir mažus ar lengvus daiktus į specialios paskirties skalbinių skalbimo maišą ir skalbkite juos kartu su kitais skalbiniais.
4. Daiktus, linkusius pūstis arba audinius su ilgais plaukais, prieš skalbimą išverskite į kitą pusę.
5. Per ilgai paliktas dėmės gali būti sunku pašalinti. Prieš skalbdami apdorokite suteptas vietas, pvz., rankogalius ir apykakles (žr. skyrį „Dėmių šalinimo patarimai“).
6. Neskalbkite sunkių antklodžių, pliušinių žaislų ar daiktų skalbinių skalbimo maišuose atskirai būgne, kad išvengtumėte disbalanso pavojaus signalų.



NESKALBIAMI IR NEDŽIOVINAMI SKALBINIAI

 <p>Odos ir kailio gaminiai (deformacijos pavojus)</p>	 <p>Dirbtinis šilkas ir jo mišiniai (spalvos pasikeitimo arba deformacijos rizika)</p>	 <p>Didelės storos guminės pagalvėlės (sugadinimo arba gedimo rizika).</p>
 <p>Kepurės su kietomis medžiagomis (prietaiso pažeidimo ir gedimo rizika)</p>	 <p>Pagalvėlės, pagalvės, gaminiai su medvilnine vata, putplasčiu ir kitomis kempininėmis medžiagomis, kilimų užvalkalai (sugadinimo arba gedimo rizika)</p>	<p>Kita: Susiraukšlėję drabužiai arba drabužiai su įspaudais; dengtos pūkinės striukės; krepiniai audiniai; lengvai deformuojami drabužiai (kostiumai, švarkai, kaklaraiščiai, suknelės ir kt.); lengvai pūkuojantys drabužiai (aksomas, medvilninė flanelė).</p>

NEDŽIOVINAMI SKALBINIAI (MODELIUOSE SU DŽIOVYKLĖMIS)

 <p>Skalbiniai, pažymėti grafiniu ženklų (skalbinė sugadinimo arba rizika)</p>	 <p>Vilnoniai drabužiai (susitraukimo arba kailio išsipešėjimo rizika)</p>	 <p>Pėdkelnės ir kojinės (pažeidimo ar deformacijos pavojus)</p>	 <p>Rūbų dydžio nustatymas</p>
 <p>Pagalvės arba drabužiai su kailiukais (sugadinimo arba gedimo rizika)</p>	 <p>Sunkūs gaminiai (pažeidimo arba gedimo rizika)</p>	 <p>Drabužiai su nėriniais ar siuvinėjimais ir nauji sintetiniai pluoštai (labai ploni pluoštai) (deformacijos pavojus)</p>	 <p>Šilkas</p>

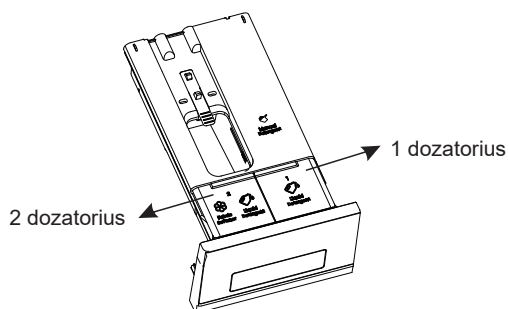
☀ Neskalbiamiems ir nedžiovinamiems skalbiniams priskiriami aukščiau išvardyti daiktai, tačiau jais neapsiribojama.




⚠ Drėgni daiktai, iš kurių vis dar laša vanduo, netinka džiovininti džiovyklėje ir dėl to gali įsijungti pavojaus signalas.

ĮDĖKITE SKALBIKLIO/MINKŠTIKLIO

SKALBIKLIO DĖŽUTĖ

1. Automatinio dozavimo modelis turi automatinio skalbiklio / minkštiklio dozavimo funkciją, kuri gali automatiškai pridėti atitinkamą skalbiklio / minkštiklio kiekį. Kai sistema naudojama pirmą kartą, pagal numatytuosius nustatymus įjungiami automatinio skalbiklio ir minkštiklio dozavimo funkcija.
2. Pasirinkus automatinio dozavimo funkciją, prietaisas automatiškai dozuos skalbiklį / minkštiklį, o jūs galite reguliuoti automatinio dozavimo greitį pagal reikiamą kiekį. Prietaisas įsimins dozavimo greičio nustatymą, kai buvo baigtas paskutinis skalbimas.
3. Jei nenorite naudoti automatinio dozavimo funkcijos, galite ją išjungti nustatymuose ir skalbdami drabužius skalbiklį ir minkštiklį įpilti rankiniu būdu.
4. Minkštiklį / skalbiklį galima įpilti į „2 dozatorių“; jis turi būti pilamas pagal funkcijos nustatymus. Pagal poreikį galite pasirinkti tą patį arba kitokį skalbiklį, kaip „1 dozatoriuje“. Konkrečių dozavimo nustatymų ieškokite „2 dozatoriaus“ nustatymuose.
5. Jei skalbiklio / minkštiklio kiekio skalbiklio / minkštiklio dėžutėje nepakanka, ekrane užsidegs arba raudonai mirksės atitinkama skysčio trūkumo priminimo piktograma; laiku įpilkite skalbiklio / minkštiklio. Didžiausia „1 dozatoriaus“ talpa yra 0,65 l, o „2 dozatoriaus“ – 0,4 l. Nepilkite daugiau nei iki MAX skalės žymės. Pridėję skalbiklio visiškai uždarykite skalbiklio dėžutės stalčių.




Skalbiklio dėžutė	
	Rankinis skalbiklio skyrius
1 	Skysto skalbiklio skyrius
2 	Audinių minkštiklio / skysto skalbiklio skyrius


ATSARGUMO PRIEMONĖS

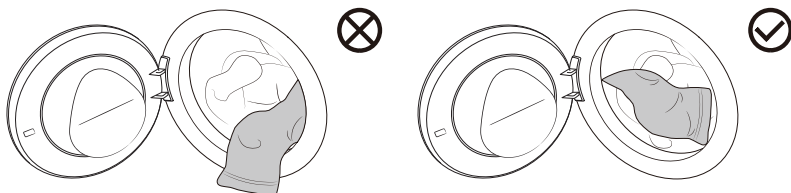
1. Visada naudokite šiam prietaisui tinkamą didelio efektyvumo, neutralų, mažai putojantį ploviklį. Nenaudokite sulipusių miltelių skalbiklio.
2. Naudodami automatinio dozavimo funkciją nedėkite skalbiklio rankiniu būdu.
3. Neperpildykite skalbiklio / minkštiklio dėžutės, kad skalbimo priemonės neišsiliėtų. Pripildę skalbiklio / minkštiklio, prieš paleisdami skalbimo programą įsitikinkite, kad skalbimo priemonių dėžutės stalčius yra visiškai uždarytas.
4. Prieš montuodami, perkeldami, transportuodami ar reguliuodami prietaisą, išimkite arba pritvirtinkite skalbiklio dėžutę, kad skalbiklis ir minkštiklis neišsiliėtų.
5. Ėsdinančios kalkių šalinimo priemonės gali sugadinti prietaisą. Nenaudokite tirpiklių. Neskalbkite drabužių, kurie buvo valyti tirpikliais ar degiomis medžiagomis.
6. Jei skalbiklį reikia dozuoti rankiniu būdu, galite išjungti automatinio dozavimo funkciją ir įpilti skalbiklio rankiniu būdu:
 - 6.1 Naudojama skalbiklio kiekis priklauso nuo drabužių tipo, užterštumo laipsnio, drabužių spalvos ir skalbimo temperatūros. Naudokite tinkamą kiekį.
 - 6.2 Dėl per didelio skalbiklio kiekio gali susidaryti putų, o tai turės įtakos skalbimo efektyvumui. Jei prietaisas aptinka per daug putų, jis gali pristabdyti programą, kad pašalintų putas.
 - 6.3 Jei naudojama per mažai skalbiklio, skalbiniai gali būti prastai išskalbti, be to, būgne ir vandens žarnose gali susidaryti kalkių nuosėdų.
 - 6.4 Jei skalbimo miltelių į skalbyklę dedama rankiniu būdu, rekomenduojama juos įpilti prieš pat skalbimo programos pradžią. Jei dedate iš anksto, įsitikinkite, kad skalbiklio dėžutės skyrius visiškai sausas; priešingu atveju miltelių pavidalo skalbiklis gali sukietėti ir sulipti dar prieš prasidedant skalbimo programai.
7. Nenaudokite koncentruoto arba labai koncentruoto skalbiklio ar minkštiklio (didžiausia leistina klampa – 800 mPa.s). Naudokite tik praskiedę vandeniu.
8. Nedėkite miltelių pavidalo skalbiklio į automatinio skalbiklio dozavimo skyrių.
9. Kad skalbiklis / minkštiklis skalbimo priemonių dėžutėje nesudžiūtų, ilgai neatidarykite skalbimo priemonių dėžutės dangtelio. Skyrelį ištraukite tik pildami arba keisdami skalbiklį.
10. Laikykite skalbiklį ir minkštiklį vaikams nepasiekiamoje vietoje.
11. Skalbiklio dalytuvo stalčiuje nėra specialaus skyrelio, skirto dezinfekavimo priemonėms įdėti, todėl nerekomenduojama į jį dėti dezinfekavimo priemonių.

ĮDĖKITE Į SKALBINIUS

Atidarykite mašinos dureles, įsitikinkite, kad būgne nėra pašalinių daiktų, ir laisvai sudėkite drabužius į būgną. Uždarę mašinos dureles išgirskite „spragtelėjimo“ garsą, reiškiantį, kad prietaiso durelės sandariai uždarytos.

 Neperkraukite būgno! Didžiausią įkrovą rasite „Programų lentelėje“. Jei būgnas yra perpildytas, drabužiai gali būti blogai išskalbti.

 Skalbinius į būgną įdėkite iki galo, kad jie nepatektų į durelių angą.




NAUDOJIMAS PIRMAŲ KARTĄ

Bakstelėkite „“, kad įjungtumėte maitinimą ir įeitumėte į paleidimo navigaciją.




Sukonfigūruokite Kalbą ir WLAN pagal paleidimo naršymą ir tikruosius naudotojo poreikius ir užpildykite naudojimo patarimus.

Kalba

Nustatykite kalbą. Numatytasis nustatymas yra anglų kalba. Pasukite pagrindinį valdiklį, kad pasirinktumėte, tada palieskite „“, kad patvirtintumėte pasirinkimą ir pereitumėte prie kito veiksmo.

WLAN

Prietaisas yra prijungtas prie tinklo, o prietaiso WLAN prijungimas baigiamas pagal raginimus. Jei nereikia prisijungti prie tinklo, paspauskite ir palaikykite „“, kad praleistumėte.

Naudojimo patarimai

Sąsajos veikimo vadovas, nuolat bakstelėkite „“, kad perjungtumėte veikimo vadovo sąsają, ir baigę įeikite į pagrindinę sąsają.

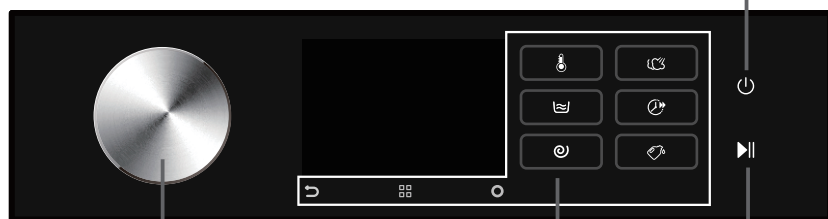
PROGRAMOS IR FUNKCIJOS

Pagrindinė sąsaja

Šioje skalbyklėje taikomas valdymo būdas: liečiant funkcinius mygtukus + sukant pagrindinę rankenėlę. Maitinimo, Paleidimo / Pristabdymo, Grįžimo, Parinkčių, Patvirtinimo mygtukai ir kiti funkciniai mygtukai valdomi liečiant; programos pasirinkimas valdomas sukant pagrindinę rankenėlę; papildomos funkcijos ir kiti nustatymai valdomi sukant pagrindinę rankenėlę + liečiant funkcijų mygtukus.

Galutinis rodinys priklauso nuo faktinės situacijos.

Maitinimas



Pagrindinė rankenėlė

Funkciniai mygtukai

Paleidimo / Pristabdymo

Piktogramos aprašymas

Piktograma	Pavadinimas	Aprašymas
	Maitinimas	Naudojamas prietaisui įjungti / išjungti.
	Paleidimo / Pristabdymo	Naudojamas programai Paleidimo / Pristabdymo.
	Grįžimo	Bakstelėkite, kad grįžtumėte į ankstesnę sąsają; ilgai paspauskite, kad grįžtumėte į pagrindinę sąsają.
	Parinkčių	Bakstelėkite, kad įeitumėte į papildomų funkcijų pasirinkimą; ilgai paspauskite, kad įeitumėte į sistemos funkcijų nustatymus.
	Patvirtinimo	Naudojamas dabartiniam pasirinkimui patvirtinti.
	WLAN	Ši piktograma rodoma, kai prietaisas prijungtas prie tinklo.
	Nuotolinis valdymas	Ši piktograma rodoma, kai įjungta nuotolinio valdymo funkcija.
	Durų užraktas	Ši piktograma rodoma, kai durelės užrakintos.

PROGRAMŲ LENTELĖ

Palieskite maitinimo mygtuką prietaisui įjungti, tada pasukite pagrindinį ratuką, kad pasirinktumėte tinkamą programą pagal drabužių tipą ir užterštumo laipsnį. Veikimo metu pagrindinė rankenėlė automatiškai nesisuks.

Programa	Didžiausia įkrova (kg)	Maksimalus greitis (aps./min.)	Programos aprašymas
Eco 40-60	10,5	1400	Ši programa tinka lengvai užterštiems medvilniniams drabužiams skalbti.
Cotton (Medvilnė) (Šaltas, 20 °C, 30 °C, 40 °C, 60 °C, 90 °C)	10,5	1400	Ši programa tinka vidutiniškai ir labai nešvariems medvilniniams arba lininiams audiniams skalbti.
Synthetics (Sintetika) (Šaltas, 20 °C, 30 °C, 40 °C, 60 °C)	5	1400	Ši programa tinka vidutiniškai nešvariems sintetiniams ir medvilniniams audiniams skalbti.
Auto (Automatinis) (Šaltas, 20 °C, 30 °C, 40 °C)	6	1400	Ši programa automatiškai reguliuoja pagrindinio skalbimo laiką ir skalavimo kartus pagal skalbinių svorį ir tinka lengvai užterštiems drabužiams skalbti.
Refresh (Atnaujinti) (40 °C, 60 °C)	1	/	Ši programa naudojama dezinfekuoti, išlyginti raukšles ir pašalinti nemalonius kvapus mažam sausų rūbų kiekiui. Čiaupas turi būti įjungtas ir negalima įpilti nei skalbiklio, nei minkštiklio.
Baby Care (Kūdikių drabužių priežiūra) (40 °C, 60 °C, 90 °C)	2	1400	Ši programa tinka kūdikių drabužiams, apatiniams trikotažui ir pan. skalbti bei juos sterilizuoti aukštoje temperatūroje. Šiai programai nerekomenduojama pridėti minkštiklio.
Allergy Care (Alergijos) (60 °C)	2	1400	Ši programa tinka skalbti drabužius, kurie yra atsparūs aukštai temperatūrai ir nėra lengvai blunkantys. Naudojant šią programą aukštoje temperatūroje pašalinami alergenai, pavyzdžiui, žiedadulkės, erkės, parazitai ir kt.
Pets (Naminiai gyvūnai) (Šaltas, 20 °C, 30 °C, 40 °C, 60 °C)	4	1400	Ši programa tinka skalbti drabužiams, kurie padengti naminių gyvūnėlių plaukais.
Full load 49' (Visa įkrova) (Šaltas, 20 °C, 30 °C, 40 °C)	10,5	1400	Ši programa tinka skalbti kasdieniams drabužiams iš medvilnės, sintetinių audinių arba mišrių audinių per trumpą laiką.
Power 30' (Galia 30') (Šaltas, 20 °C, 30 °C, 40 °C)	5	1400	Ši programa tinka nedideliame kiekiu stipriai užterštų skalbinių plauti, intensyviu skalbimo ciklu trumpu laiku.
Quick 15' (greičia 15') (Šaltas, 20 °C, 30 °C, 40 °C)	2	800	Ši programa tinka skalbti nedideliame kiekiu skalbinių arba šiek tiek nešvariems skalbiniams. Jei pakeisite numatytąjį nustatymą, skalbimo laikas bus ilgesnis.
Bedding (Patalynė) (Šaltas, 20 °C, 30 °C, 40 °C, 60 °C)	4	1400	Ši programa tinka skalbti didelių dydžių skalbinius, tokius kaip užuolaidos, paklodės, antklodžių užvalkalai ir kt.

Programa	Didžiausia įkrova (kg)	Maksimalus greitis (aps./min.)	Programos aprašymas
Wool (Vilna) (Šaltas, 20 °C, 30 °C, 40 °C)	2	600	Ši programa tinka skalbimo mašinoje skalbti vilnonius drabužius (žr. skalbinių etiketės reikalavimus).
Sportswear (Sportiniai drabužiai) (Šaltas, 20 °C, 30 °C, 40 °C)	4	1000	Tinka skalbti sportinę aprangą ir laisvalaikio drabužius iš mikropluošto audinių.
Down (Žemyn) (Šaltas, 20 °C, 30 °C, 40 °C)	2	600	Tinka skalbti skalbimo mašinoje sintetiniu pluoštu užpildytus daiktus, pavyzdžiui, pagalves, čiužinius ir lovatieses, taip pat skalbti daiktus su pūkų užpildu.
Rinse+Spin (Skalvimas + Gręžimas)	10,5	1400	Ši programa skirta atskiram skalbinių skalvimui ir gręžimui. Į šią programą nedėkite skalbimo priemonių.
Drum Clean (Būgno valymas) (90 °C)	/	800	Ši programa naudojama būgnui išvalyti ir skalbiklio likučiams pašalinti, taip pat bakterijoms, kurios kaupiasi ir dauginasi skalbiant žemoje temperatūroje. Naudodami šią programą nepridėkite skalbiklio / minkštiklio.
Spin (Gręžimas)	10,5	1400	Ši programa skirta atskiram skalbinių gręžimui. Naudodami šią programą nepridėkite skalbiklio / minkštiklio.

Pastaba

(1) Vandens temperatūra: Pasirinkite tinkamą vandens temperatūrą pagal skalbimo programą. Skalbdami laikykitės drabužių gamintojo skalbimo nurodymų ant etiketės, kad nepažeistumėte drabužių.


(2) Faktinė vandens temperatūra gali skirtis nuo nurodytos programos temperatūros.


(3) Testo rezultatai priklauso nuo vandens slėgio, vandens kietumo, įleidžiamo vandens temperatūros, kambario temperatūros, skalbinių tipo ir kiekio, nešvarumo laipsnio, naudoto skalbiklio, elektros tiekimo svyravimų ir kitų parinkčių.

(4) Jei skalbimo ciklo metu įdėsite per daug papildomų skalbinių, jie gali būti išskalbti ne taip gerai, nes skalbyklė iš pradžių nustato mažesnę svorį ir įpila mažiau vandens. Dėl per mažo vandens kiekio skalbiniai taip pat gali būti sugadinti, o skalbimo laikas bus ilgesnis.

(5) Būgno valymas (jei yra): Prieš naudojant būgno valymo programą būgnas turi būti ištuštintas. Ją rekomenduojama paleisti bent kartą per mėnesį.

(6) Kalkių šalinimui naudokite nuo korozijos apsaugančią nukalkinimo priemonę (naudokite tik nekorozines kalkių šalinimo priemones ir laikykitės kalkių šalinimo priemonės naudojimo instrukcijos). Keletą kartų paleiskite būgno valymo (arba kitą aukštos temperatūros) programą, kad pašalintumėte kalkių šalinimo priemonės likučius ir užbaigtumėte kalkių šalinimą. Rekomenduojama kalkes šalinti ne rečiau kaip kartą per šešis mėnesius.

 Didžiausia arba vardinė įkrova taikoma skalbiniams, paruoštiems pagal atitinkamas standarto IEC60456 nuostatas.

 Geresniam skalbimo rezultatui pasiekti rekomenduojame užpildyti būgną ne daugiau kaip 2/3 tūrio, naudojant „Cotton“ (Medvilnės) programą.

PAPILDOMI NUSTATYMAI IR FUNKCIJOS

Ijungus maitinimą, ekrane bus rodoma numatytoji programa ir nustatymai. Jei norite naudoti numatytuosius nustatymus, palieskite mygtuką „Start/Pause“ (Paleisti / pristabdyti), kad programai pradėti. Vartotojai gali pasirinkti atitinkamas programas ir parametrus bei prireikus pridėti papildomų funkcijų.

Palietę mygtuką „Paleidimo / Pristabdymo“, kad pradėtumėte veikti, kai kurių nustatytų funkcijų keisti negalima. Jei reikia pakeisti nustatymus, paspauskite ir palaikykite mygtuką „Maitinimas“, kad išjungtumėte, ir vėl įjunkite, kad iš naujo pasirinktumėte programą ir funkciją.

■ Prieš pradėdami programą, pagrindiniu ratuku pasirinkite programą ir palieskite funkcinį mygtuką, kad nustatytumėte „Temp.“ (Temperatūros), „Rinse“ (Skalavimo), „Spin“ (Gręžimo), „Steam“ (Garų), „Quicker“ (Greitesnio skalavimo) ir „Auto Dose“ (Automatinio dozavimo) funkcijas. Skirtingos programos turi skirtingas pasirenkamas papildomas funkcijas ir greičių diapazonus.

Power (Maitinimas)

Naudojamas prietaisui įjungti / išjungti.

Jei darbo metu reikia išjungti programą, paspauskite ir palaikykite mygtuką „Maitinimas“, kad išjungtumėte. Kai programa veikia, jei tam tikra laiką neatliekamas joks veiksmas, prietaisas automatiškai išjungs ekraną ir pereis į energijos taupymo būseną. Pasukite pagrindinį ratuką arba palieskite bet kurį mygtuką, kad pažadintumėte ekraną. Jei budėjimo režimu arba pasibaigus programai kurį laiką neatliekate jokių veiksmų, prietaisas automatiškai išjunga ekraną. Jei išjungus ekraną kurį laiką neatliekama jokia operacija, prietaisas automatiškai išsijungs.

Esant įspėjimo būsenai, prietaisas neišjunga ekrano.

Start/Pause (Paleidimo / Pristabdymo)

Naudojamas programai Paleidimo / Pristabdymo.

Jei drelės praviros arba drelėlių užraktas neužrakintas, įjungus prietaisą ekrane bus rodomas įspėjimo signalas.

Temp. (Temperatūra)

Naudojamas skalavimo temperatūrai pasirinkti prieš pradėdami programą.

Palieskite šią parinktį, kad prieš paleisdami programą nustatytumėte skalavimo temperatūrą.

Palieskite nuolat, kad cikliškaite pereitumėte per nustatytas pavaras. Temperatūrą galima pasirinkti taip: Šaltas/20/30/40/60/90°C. Šildymo temperatūra, kurią galima nustatyti kiekvienai programai, yra skirtinga.

Rinse (Skalavimas)

Ši funkcija pakeičia numatytąjį skalavimo ciklų skaičių.

Prieš paleisdami programą, palieskite šią parinktį, kad nustatytumėte skalavimų skaičių. Palieskite nuolat, kad cikliškaite pereitumėte per nustatytas pavaras. Galima pasirinkti skalavimų skaičių: 1/2/3/4/5 kartų. Skalavimų skaičius, kurį galima nustatyti kiekvienai programai, yra skirtingas.

Spin (Gręžimas)

Ši funkcija leidžia reguliuoti programos gręžimo greitį.

Prieš paleisdami programą, palieskite šią parinktį, kad nustatytumėte programos greitį. Palieskite nuolat, kad cikliškaite pereitumėte per nustatytas pavaras. Galima pasirinkti šias greičio parinktis: 0/400/600/800/1000/1200/1500 aps./min. Greičio diapazonas, kurį galima nustatyti kiekvienai programai, yra skirtingas. Pasirinkite „0rpm“, kad išvengtumėte nusausinimo, ir tik išleiskite vandenį.

Steam (Garas)

Ši funkcija generuoja garus, kad sumažėtų arba išnyktų raukšlės ir drabužiai būtų patogesni. Prieš pradėdami programą, palieskite šią parinktį, kad įjungtumėte / išjungtumėte šią funkciją.

Quicker (Greičiau)

Ši funkcija sutrumpina programos skalbimo laiką ir pagreitina skalbimą.

Prieš paleisdami programą, palieskite šią parinktį, kad sutrumpintumėte programos laiką. Bakstelėkite dar kartą, kad pereitumėte per įrankių nustatymus „Quicker“ (Greičiau).

Medvilnei, sintetikai ir kūdikių priežiūrai galima pasirinkti du greičius, o kai kurių programų greičių pasirinkti negalima. Skirtingi pavarų nustatymai atitinka skirtingas programų didžiausias apkrovos talpas.

Programoms su automatinio svėrimu, pasirinkus šią funkciją automatinis svėrimas bus atšauktas, o panaikinus šios funkcijos pasirinkimą bus atkurtas automatinis svėrimas.

Auto Dose (Automatinis dozavimas)

Išmaniojo skalbiklio / minkštiklio dozavimo funkcija įjungta pagal numatytuosius nustatymus.


Paspauskite šią parinktį, kad įjungtumėte / išjungtumėte šią funkciją. Norėdami pridėti rankiniu būdu, išjunkite šią funkciją. Jei ji išjungta, vienam skalbimui reikalingą skalbiklio kiekį turite rankiniu būdu įpilti į skalbiklio dėžutės skyrių „Manual Detergent“ (Rankinis skalbiklio įdėjimas).


Ilgai paspauskite, kad įeitumėte į greičio nustatymo sąsają, pagal poreikius sureguliuokite skalbiklio / minkštiklio dozavimo kiekį ir pasirinkite ciklą tarp „Off/Less/Standard/More“ (Išjungta / mažiau / standartinė / daugiau).

Numatytasis nustatymas yra Standartinis. Pasirinkite greitį „Off“ (išjungta), kad išjungtumėte atitinkamą išmanųjį skalbiklio / minkštiklio dozavimą. Jei skalbiklio / minkštiklio nepakanka, ekrane bus rodoma atitinkama raudona piktograma kaip įspėjimas. Atidarykite skalbiklio dėžutę ir prireikus įpilkite skalbiklio / minkštiklio.

Programos metu skalbimo priemonės stalčius turi būti uždarytas.



Additional functions (Papildomos funkcijos)

■ Palieskite , kad patektumėte į papildomų funkcijų nustatymų sąsają:


Prieš pradėdami programą, jei reikia, naudotojai gali nustatyti papildomas funkcijas, tokias kaip „Remote Control“ (Nuotolinis valdymas), „Mute“ (Nutildyti), „Delay End“ (Atidėta pabaiga), „Anti Crease“ (Apsauga nuo susiglamžymo), „Cold Wash“ (Šaltas skalbimas), „PreWash“ (Mirkymas), „Intensive“ (Intensyvus) ir „Stain Remova!“ (Dėmių šalinimas). Paleidus programą, vartotojai, jei nori, gali nustatyti užrakto nuo vaikų funkciją. Pasukite pagrindinį rankenėlę, kad pasirinktumėte papildomą funkciją, tada palieskite , kad patvirtintumėte pasirinkimą, arba palieskite dar kartą, kad jį atšauktumėte. Šviečianti piktograma rodo, kad funkcija yra aktyvi. Skirtingos programos turi skirtingas papildomas funkcijas, kurias galima pasirinkti.


Remote Control (Nuotolinis valdymas)

Šia funkcija galima įjungti / išjungti prietaiso nuotolinio valdymo modulį.

Pasukite pagrindinį valdiklį, kad pasirinktumėte šią funkciją, palieskite , užsidega piktograma , įjungiami Nuotolinis valdymas funkcija. Tą pačią operaciją galima naudoti norint išjungti Nuotolinis valdymas pultą.

Prieš įjungdami Nuotolinis valdymas funkciją, patikrinkite, ar įjungta ir normaliai prijungta WLAN funkcija ir ar tinkamai uždarytos durelės.



Kai WLAN funkcija įjungta ir prijungta įprastai, bet , piktograma ekrane nedega, galite peržiūrėti būseną arba nustatyti programos parametrus ir funkcijų elementus (priklausomai nuo skirtingų modelio leidimų) per mobilųjį telefoną, tačiau programos paleisti nuotoliniu būdu negalite.

Kai WLAN funkcija įjungta ir normaliai prijungta, o ekrane šviečia piktograma , programos parametrus ir funkcijų elementus galite nustatyti per mobilųjį telefoną ir paleisti programą nuotoliniu būdu.

Įjungus Nuotolinis valdymas režimą, jei tam tikrą laiką neveikia visos prietaisas ir programėlė, jis pereis į energijos taupymo režimą ir automatiškai išsijungs, jei per 7 dienas neveiks.

Child Lock (Užraktas nuo vaikų)

Ši įranga turi užrakto nuo vaikų funkciją, apsaugančią nuo atsitiktinių vaikų veiksmų ir išorinio programos trikdymo.

Pasukite pagrindinį valdiklį, kad pasirinktumėte šią funkciją, palieskite , užsidega piktograma , ir įjungiami Child Lock funkcija. Tą pačią operaciją galima atlikti ir atrakinant Child Lock.

Pasibaigus programai, užrakto nuo vaikų funkcija automatiškai atšaukiama.

Mute (Nutildyti)

Ši funkcija ekranuoja kitus garsus, išskyrus žadintuvo garsą, ir sumažina triukšmą.

Pasukite pagrindinį mygtuką, kad pasirinktumėte šią funkciją, ir palieskite „○“, kad ją įjungtumėte / išjungtumėte.



Delay End (Atidėta pabaiga)

Ši funkcija leidžia planuoti skalbimą jums patogiu metu. Pasirinkite programą ir funkciją, tada tęskite, kad rezervuotumėte tą funkciją.

Pasukite pagrindinį rankenėlę, kad pasirinktumėte šią funkciją, palieskite „○“, kad patektumėte į rezervavimo laiko pasirinkimo sąsają, ir pasukite pagrindinį rankenėlę, kad pasirinktumėte rezervavimo pabaigos laiką. Palieskite „○“, rezervavimo laikas užsieds; palieskite mygtuką „Start/ Pause“ (Pradėti / Pristabdyti), rezervavimas prasidės.

Nustačius rezervavimą, jei pakeisite programą ir iš naujo nustatysite parametrus bei funkcijas (išskyrus „Anti Crease“ (Apsauga nuo susiglamžymo) funkciją) kol ši funkcija bus aktyvuota, rezervavimas bus automatiškai atšauktas.

Rezervavimo laikas yra programos pabaigos laikas, įskaitant visą programos veikimo laiką, todėl rezervavimo laikas turi būti ilgesnis už programos veikimo laiką, o maksimalus laikas negali viršyti 24 valandų.

 Prieš įjungdami rezervavimo funkciją įsitikinkite, kad prietaiso drelės tinkamai uždarytos ir ekrane šviečia piktograma .

Anti Crease (Apsauga nuo susiglamžymo)

Ši funkcija aktyvuoja „Anti Crease“ (Apsauga nuo susiglamžymo) režimą, kuris pasibaigus programai su pertraukomis suka vidinį būgną, kad skalbiniai nesuglamžytų, kai ilgai neišimami iš prietaiso.

Pasirinkę programą, pasukite pagrindinį ratuką, kad pasirinktumėte šią funkciją, ir palieskite „○“, kad įjungtumėte / išjungtumėte. Kai ši funkcija įjungta, pasibaigus programai prietaisas automatiškai įjungia režimą „Anti Crease“ (Apsauga nuo susiglamžymo).

Veikiant funkcijai „Anti Crease“ (Apsauga nuo susiglamžymo), palieskite mygtuką „Paleidimo / Pristabdymo“, kad ši funkcija būtų baigta. Jei neatliekama jokia operacija, programa pagal numatytuosius nustatymus automatiškai baigsis ne vėliau kaip po 12 valandų. Funkcijos „Anti Crease“ (Apsauga nuo susiglamžymo) negalima nustatyti, kai pasirinktas grežimo greitis „0 aps/min“.

Cold Wash (Šaltas skalbimas)

Ši funkcija skalbimui naudoja šaltą vandenį ir gali automatiškai reguliuoti skalbimo intensyvumą bei vandens lygį, siekiant taupyti energiją ir tausoti aplinką.

Prieš pradėdami programą, pasukite pagrindinį ratuką, kad pasirinktumėte šią funkciją, ir palieskite „○“, kad įjungtumėte / išjungtumėte.

PreWash (Mirkymas)

Ši funkcija prieš pagrindinį skalbimo etapą prideda išankstinio skalbimo laikotarpį ir tinka stipriai suteptiems skalbiniais. Prieš pradėdami programą, pasukite pagrindinį ratuką, kad pasirinktumėte šią funkciją, ir palieskite „○“, kad įjungtumėte / išjungtumėte.

Intensive (Intensyvus)

Ši funkcija pailgina intensyvaus skalbimo laiką ir padidina skalbimo galią.

Prieš pradėdami programą, pasukite pagrindinį ratuką, kad pasirinktumėte šią funkciją, ir palieskite „○“, kad įjungtumėte / išjungtumėte.

Stain Removal (Dėmių šalinimas)

Ši funkcija naudojama ypatingoms dėmėms skalbti.

Prieš paleisdami programą, Pasukite pagrindinį valdiklį, kad pasirinktumėte šią funkciją, ir palieskite „○“, kad įeitumėte į skirtingų dėmių tipų pasirinkimą. Pasirinkę dėmę, lengvai palieskite „○“, kad patvirtintumėte pasirinkimą, ir dar kartą palieskite ją, jei norite atsisakyti pasirinkimo.

Pakeitus programą, pasirinktas dėmių tipas bus automatiškai atšauktas.


FUNKCIJŲ LENTELĖ

Programa	Temp. (Temperatūra)	Rinse (Skalavimas)	Spin (Gręžimas)	Steam (Garas)	Quicker (Greičiau)	Auto Dose (Automatinis dozavimas)	Child Lock (Užraktas nuo vaikų)	Mute (Nutildyti)	Delay End (Atidėta pabaiga)	Anti Crease (Apsauga nuo susiglamžymo)	Cold Wash (Šaltas skalbimas)	Prewash (Mirkymas)	Intensive (Intensyvus)	Stain Removal (Dėmių šalinimas)
Eco 40-60	-	-	•	-	-	•	•	•	•	-	-	-	-	-
Cotton (Medvilnė)	•	•	•	•	•	•	•	•	•	•	•	•	•	•
Synthetics (Sintetika)	•	•	•	•	•	•	•	•	•	•	•	•	•	•
Auto (Automatinis)	•	•	•	-	-	•	•	•	•	•	-	•	-	-
Refresh (Atnaujinti)	•	-	-	-	-	-	•	•	•	-	-	-	-	-
Baby Care (Kūdikių drabužių priežiūra)	•	•	•	o	•	•	•	•	•	•	-	•	•	-
Allergy Care (Alergijos)	-	•	•	o	-	•	•	•	•	•	-	•	•	-
Pets (Naminiai gyvūnai)	•	•	•	•	-	•	•	•	•	•	•	•	•	-
Full load 49' (Visa įkrova 49')	•	•	•	-	-	•	•	•	•	•	-	•	-	-
Power 30' (Galia 30')	•	•	•	-	-	•	•	•	•	•	-	•	-	-
Quick 15' (greita 15')	•	•	•	-	-	•	•	•	•	•	-	-	-	-
Bedding (Patalynė)	•	•	•	-	-	•	•	•	•	•	•	•	•	-
Wool (Vilna)	•	•	•	-	-	•	•	•	•	-	-	-	-	-
Sportswear (Sportiniai drabužiai)	•	•	•	-	-	•	•	•	•	•	•	•	•	-
Down (Žemyn)	•	•	•	-	-	•	•	•	•	•	-	-	-	-
Rinse+Spin (Skalavimas + Gręžimas)	-	•	•	-	-	•	•	•	•	•	-	-	-	-
Drum Clean (Būgno valymas)	-	-	-	-	-	-	•	•	•	-	-	-	-	-
Spin (Gręžimas)	-	-	•	-	-	-	•	•	•	•	-	-	-	-

• Papildomos funkcijos

- Papildomos funkcijos

o Neatšaukiamos integruotos numatytuosius nustatymus atitinkančios funkcijos

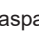
■ Paspauskite ir palaikykite , kad įeitumėte į sistemos funkcijų nustatymų sąsają:

Prieš paleisdami programą, naudotojai pagal poreikį gali pasirinkti WLAN, „APP and Pairing“ (APP ir susiejimą), „Language“ (Kalbą), „User Program“ (Naudotojo programą), „Drum Clean Reminder“ (Būgno valymo priminimą), „Drum Light“ (Būgno apšvietimą), „Standard Dosage Amount“ (Standartinį dozavimo kiekį), „Dispenser 2“ (2 dozatorių), „Pump Clean“ (Siurblio valymą), „System“ (Sistemą) ir kitus sistemos funkcijų nustatymus. Pasukite pagrindinį ratuką, kad pasirinktumėte funkcijos parinktį, ir palieskite „○“, kad patvirtintumėte pasirinkimą. Užsidega atitinkama piktograma, rodanti, kad ši funkcija įjungta.

WLAN

Pasukite pagrindinį ratuką, kad pasirinktumėte šią parinktį, palieskite „○“, kad įjungtumėte / išjungtumėte prietaiso WLAN funkciją, ir paspauskite bei palaikykite „○“, kad nustatytumėte prietaisą prisijungti prie WLAN tinklo.

Tinklo konfigūravimo veiksmai:

1. Įjunkite maitinimą, ilgai paspauskite , ir pasukite pagrindinį valdiklį, kad pasirinktumėte „WLAN“.
 2. Ilgai spauskite „○“, kad pradėtumėte tinklo konfigūravimą; ekrane bus rodomas pranešimas „Connecting“ (Jungiamasi).
 3. Tada vykdykite programėlės nurodymus. Sėkmingai prisijungus ekrane bus rodoma tinklo konfigūracijos sėkmės sąsaja.
 4. Jei nepavyksta, galite pradėti iš naujo nuo 1 veiksmo.
- Sėkmingai prijungus prietaisą prie tinklo ir susiejus, jį galima valdyti nuotoliniu būdu per programėlę mobiliajame telefone.

APP and Pairing (Programėlė ir susiejimas)

Ši funkcija turi būti naudojama, kai įjungta „WLAN“ funkcija ir ryšys yra stabilus. Pasukite pagrindinį ratuką, kad pasirinktumėte šią parinktį, tada palieskite „○“, kad patektumėte į „User adding“ (Naudotojo pridėjimo) ir „Unpair“ (Atsiejimo) nustatymų sąsają.

Language (Kalba)

Pasukite pagrindinį ratuką, kad pasirinktumėte šią parinktį, tada palieskite „○“, kad pasiektumėte „Language“ (Kalba) nustatymų sąsają. Pasukę pagrindinį ratuką, kad pasirinktumėte kalbą, palieskite „○“, kad patvirtintumėte pasirinkimą.

„User Program“ (Naudotojo programa)

Naudotojai gali nustatyti pagrindiniame puslapyje rodomų programų sąrašą.

Pasukite pagrindinį ratuką, kad pasirinktumėte šią parinktį, tada palieskite „○“, kad patektumėte į „User Program“ (Naudotojo programa) nustatymų sąsają.

Pasukite pagrindinį valdiklį, kad pasirinktumėte programą, palieskite „○“, kad atšauktumėte pasirinkimą, ir dar kartą palieskite, kad patvirtintumėte pasirinkimą.

Programų „Eco 40-60“ ir „Cotton“ (Medvilnė) negalima pašalinti iš pagrindinio puslapio.

Drum Clean Reminder (Būgno valymo priminimas)

Ši parinktis leidžia nustatyti būgno valymo priminimo ciklą.

Pasukite pagrindinį rankenėlę, kad pasirinktumėte šią funkciją, ir palieskite „○“, kad įeitumėte į „Drum Clean Reminder“ (Būgno valymo priminimas) nustatymų sąsają.

Pasukite pagrindinį valdiklį, kad pasirinktumėte priminimo ciklą, ir palieskite „○“, kad patvirtintumėte pasirinkimą.

Drum Light (Būgno apšvietimas)

Šia parinktimi galima rankiniu būdu įjungti / išjungti būgno apšvietimą.

Kai įjungta funkcija „Drum Light“ (Būgno apšvietimas), sukant pagrindinį ratuką arba palietus bet kurį mygtuką, skalbyklėje automatiškai įsižiebia būgno apšvietimo piktograma, nepriklausomai nuo to, ar mašina yra įjungta, programos pauzės būsenoje, programos pabaigos būsenoje, ar programos vykdymo metu.

Standard Dosage Amount (Standartinis dozės kiekis)

Ši parinktis leidžia nustatyti standartinį dozės kiekį 1 dozatoriui / 2 dozatoriui. Kai ši parinktis įjungta, prireikus galite reguliuoti skalbiklio / minkštiklio kiekį.

Pasukite pagrindinį ratuką, kad pasirinktumėte šią parinktį, ir palieskite „○“, kad patektumėte į „Standard Dosage Amount“ (Standartinio dozės kiekio) nustatymų sąsają.

Pasukite pagrindinį ratuką, kad pasirinktumėte 1 dozatorių / 2 dozatorių, ir palieskite „○“, kad patvirtintumėte.


Numatytoji skalbiklio dozė yra 50 ml (tinka 4–5 kg skalbinių), o numatytoji minkštiklio dozė taip pat yra 50 ml (tinka 4–5 kg skalbinių), reguliuojamas dozavimo diapazonas nuo 10 iki 100 ml.

Dispenser 2 (2 dozatorius)


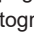

Ši parinktis leidžia nustatyti „2 dozatorius“ dozavimo pasirinkimą. Šį skyrių galite pasirinkti minkštikliui / skalbimo priemonei dozuoti pagal poreikį.

Pasukite pagrindinį ratuką, kad pasirinktumėte šią parinktį, palieskite „○“, kad įeitumėte į „2 dozatorius“ nustatymų sąsają.

Pasukite pagrindinį ratuką, kad pasirinktumėte minkštklį / skalbiklį, ir palieskite „○“, kad patvirtintumėte. Veikite pagal ekrane pateikiamus nurodymus. Pasirinkę būtinai pridėkite pagal nustatymus.

„2 dozatorius“ pagal numatytuosius nustatymus išleidžia minkštklį. Jei minkštklio nepakanka, ekrane bus rodoma raudona „“ piktograma kaip įspėjimas.

Nustatydami „Detergent“ (Skalbiklio) dozavimą vadovaukitės ekrane rodomais nurodymais.

1. Jei pasirinktas tas pats skalbiklis, pagal numatytuosius nustatymus pirmiausiai bus išpiltas skalbiklis, esantis „2 dozatoriuje“. Jei jo nepakanka, bus išpiltas skalbiklis, esantis 1 dozatoriuje. Jei abiejų nepakanka, ekrane bus rodoma raudona mažo skalbiklio kiekio piktograma „“ kaip įspėjimas.
2. Jei pasirinktas kitas skalbiklis, pagal numatytuosius nustatymus bus išpiltas skalbiklis iš „2 dozatoriaus“, ir užsidegs piktograma „“. Jei šiame skyriuje yra nepakankamai skalbimo priemonės, ekrane bus rodoma raudona piktograma „“ kaip įspėjimas.


Keisdami skalbiklį į kitą minkštklį / skalbiklį, prieš keisdami pirmiausia ištuštinkite skyrių ir įjunkite funkciją „Pump Clean“ (Siurblio valymas), kad pašalintumėte likučius iš skyriaus ir išvengtumėte neigiamo poveikio skalbimo efektyvumui.

Pump Clean (Siurblio valymas)

Ši parinktis valo likučius skyriuje ir užtikrina optimalų skalbimo našumą.



Pasukite pagrindinį ratuką, kad pasirinktumėte šią parinktį, ir palieskite „○“, kad įeitumėte į nustatymų sąsają „Pump Clean“ (Siurblio valymas). Pasukite pagrindinį ratuką, kad pasirinktumėte 1 dozatorių / 2 dozatorių, ir palieskite „○“, kad patvirtintumėte. Atidarykite skalbiklio dozatoriaus stalčių, ištuštinkite atitinkamą skyrių ir pripildykite jį švari vandeniu. Neviršykite MAX žymos, nurodančios švaraus vandens pripildymo kiekį. Įpylę vandens visiškai uždarykite skalbiklio dozatoriaus stalčių.

Atlikite veiksmus pagal ekrano nurodymus ir įjunkite „Pump Clean“ (Siurblio valymas).

- Prieš įjungdami šią funkciją, būtinai ištuštinkite skyrių, kitaip būgne susidarys burbuliukai.

System (Sistema)

Ši parinktis leidžia įeiti į nustatymų sąsajas, tokias kaip „System Update“ (Sistemos atnaujinimas), „Reset“ (Atstatyti), „Demo“ (Demonstracija), „Operating Tips“ (Naudojimo patarimai), „Software Licenses“ (Programinės įrangos licencijos) ir kt.

- Įjungus režimą „Demo“ (Demonstracija), programa negali įsijungti. Norėdami išėiti iš „Demo“ (Demonstracija) režimo, paspauskite ir palaikykite , kad įeitumėte į sistemos nustatymus, pasukite pagrindinį valdiklį, kad pasirinktumėte „System“ (Sistema), palieskite „○“, pasukite pagrindinį valdiklį, kad pasirinktumėte „Demo“ (Demonstracija), ir palieskite „○“, kad išjungtumėte.

IŠMANIEJI TINKLAI

Įeikite į išmaniajo telefono arba planšetinio kompiuterio sąsają „Settings“, įjunkite „Bluetooth“ ir belaidį ryšį ir prisijunkite prie belaidžio tinklo.

 PASTABA.

Šis prietaisas palaiko 2,4 GHz „Wi-Fi“ ryšį.

Kai įjungta „Wi-Fi“ funkcija, padidėja prietaiso energijos sąnaudos. Tačiau „Wi-Fi“ galia yra mažesnė nei 2 W, todėl ji neturi įtakos prietaiso energijos vartojimo efektyvumui klasei.

Atsisiųsti

Išmaniajame telefone arba planšetiniame kompiuteryje („Google Play Store“, „Apple App Store“) ieškokite „ConnectLife“ programėlės APP parduotuvėje, atsisiųskite ir įdiekite programėlę.

 PASTABA.

Siekiant pagerinti veikimą ir patirtį, programėlė gali būti atnaujinama be išankstinio įspėjimo.

Prisijungti

Turite prisijungti prie „ConnectLife“ su savo paskyra. Jei neturite „ConnectLife“ paskyros, turėsite susikurti naują. Išsamesnės informacijos ieškokite APP naudojotojo instrukcijose.


 PASTABA.

Jei jau turite „Google“ paskyrą, galite prisijungti tiesiogiai naudodami savo „Google“ paskyrą.


Įrenginio susiejimas

- Išmaniajame telefone arba planšetiniame kompiuteryje atidarykite „ConnectLife“.
- Susiekite savo prietaisą su „ConnectLife“ taip:
 - Sąsajoje „Home“ spustelėkite „+“, tada pasirinkite „Add device“ arba „Scan“.
 - Pasirinkite „Washing Machine“ arba spustelėkite „Scan QR/BAR code“ arba „Manual entry“.
 - Nuskaitykite ant prietaiso esantį „QR/BAR code“ arba rankiniu būdu įveskite prietaiso „SN“. Jei jos nerandate, spustelėkite „(?)“, kad gautumėte instrukcijas.
 - Perskaitykite instrukcijas ir naudokite prietaisą, kol jis persijungs į būseną „Connecting“, tada spustelėkite „NEXT“.
 - Programėlė APP pradeda prietaiso paiešką. Galite pasirinkti norimą prietaisą iš paieškos sąrašo. Jei nerandate, patikrinkite, ar įjungtas „Bluetooth“ ryšys. Palaikykite „Bluetooth“ aktyvųjį režimą, tada spustelėkite „NEXT“.
 - Pasirinkite namų „Wi-Fi“, įveskite slaptažodį ir spustelėkite „CONNECT“. Prietaisas pradeda jungimo ir susiejimo procesą.
 - Sėkmingai susieję galite nustatyti prietaiso pavadinimą ir patalpą, kurioje jis yra.
 - Dabar prietaisą galima valdyti nuotoliniu būdu per APP.

Unpair

- Atsiekite nuo prietaiso:
 - Patikrinkite ir įsitikinkite, kad „WLAN“ funkcija yra įjungta ir normaliai prijungta.
 - Paspauskite ir palaikykite , kad įeitumėte į sistemos funkcijų nustatymų sąsają.
 - Pasukite pagrindinį valdiklį, kad pasirinktumėte „APP and Pairing“ ir palieskite „○“, kad patvirtintumėte pasirinkimą.
 - Pasukite pagrindinį valdiklį, kad pasirinktumėte „Unpair“, ir palieskite „○“, kad patvirtintumėte pasirinkimą¹.
 - Pasirinkite „SURE“ ir palieskite „○“, kad atsietumėte visus susiejimus.
- Atsiekite išmaniajame įrenginyje:
 - Puslapyje „Devices“ pasirinkite ir palieskite prietaisą, kurio poravimą norite panaikinti.
 - Bakstelėkite „Settings“, kad įeitumėte į nustatymų puslapį.
 - Bakstelėkite „Remove Device“, kad „ConnectLife“ programėlėje panaikintumėte prietaiso susiejimą.

Data Delete


Paspauskite ir palaikykite , kad įvestumėte sistemos nustatymus. Sukdami pagrindinę rankenėlę pasirinkite „System“ ir bakstelėkite „○“. Sukdami pagrindinę rankenėlę pasirinkite „Reset“ ir bakstelėkite „○“. Norėdami iš naujo nustatyti sistemą, vadovaukitės ekrane rodomais raginimais. Nustačius sistemą iš naujo, naudojotojo įrenginyje saugomi duomenys bus ištrinti.


PALEISTI PROGRAMĄ

Pasirinkite programos ir funkcijos parametrus, patvirtinkite, kad į skalbimo priemonių dėžutę įdėta skalbimo priemonės, ir bakstelėkite mygtuką „**Paleidimo** / **Pristabdymo**“, kad pradėtumėte programą.

PROGRAMOS PABAIGA

Programai pasibaigus, prietaisas skleis raginimą, o ekrane bus rodoma pabaigos sąsaja. Pabaigos sąsajoje rodomos šios programos energijos sąnaudos, veikimo laikas, vandens sąnaudos ir skalbimų skaičius (jei pridėta džiovinimo arba funkcija „Anti Crease“ funkcija, pasibaigus programai ekrano sąsaja bus kitokia). Galite paspausti maitinimo mygtuką, kad išsijungtumėte. Jei kurį laiką neatliksite jokios operacijos, prietaisas automatiškai išjungs ekraną. Jei kurį laiką po ekrano išjungimo neatliksite jokios operacijos, prietaisas automatiškai išsijungs.

 Pasibaigus programai, išjunkite prietaiso maitinimą, išjunkite čiaupą, ištraukite maitinimo laidą iš lizdo, atidarykite dureles ir išimkite skalbinius iš būgno.

 Kai kurios programos prieš skalbimą automatiškai nustato skalbinių svorį ir programos trukmę bus automatiškai pakoreguota.

PRISTABDYMAI IR PROGRAMOS KEITIMAS

PERTRAUKTI PROGRAMĄ

Norėdami sustabdyti arba atšaukti programą darbo metu, turite išjungti prietaisą.

PROGRAMOS KEITIMAS

Norėdami pakeisti programą darbo metu, išjunkite ir vėl įjunkite prietaisą, pasirinkite norimą programą ir papildomas funkcijas, tada paspauskite mygtuką „**Paleidimo** / **Pristabdymo**“, kad paleistumėte naują programą.


PRISTABDYTI PROGRAMĄ


Programos veikimą bet kuriuo programos veikimo metu galima pristabdyti paspaudus mygtuką „**Paleidimo** / **Pristabdymo**“. Kai programa pristabdoma / likusį laiką ekrane mirksi, programa yra pristabdyta. Jei tenkinamos toliau nurodytos sąlygos, durelių užraktas bus automatiškai atraktintas ir dureles bus galima atidaryti.

1. Temperatūra būgne turi būti žemesnė už nustatytą saugos vertę;
2. Vandens lygis būgne turi būti žemesnis nei nustatyta saugos vertė.

Norėdami atnaujinti programą, pirmiausia uždarykite dureles, tada paspauskite mygtuką „**Paleidimo** / **Pristabdymo**“. Skalavimo / džiovavimo programa sustabdoma, o ją paleidus iš naujo, programa tęsiama nuo tos vietos, kurioje buvo nutraukta. Gręžimo programa pristabdoma, o vėl ją paleidus, programa pradeda nuo gręžimo ciklo pradžios.

PRIDĖTI DRABUŽIŲ

Jei programos veikimo metu reikia pridėti drabužių, paspauskite mygtuką **Paleidimo** / **Pristabdymo**. Programa bus pristabdyta, o ekrane rodoma programa bus pristabdyta / mirksės likusį laiką. Jei įvykdytos saugos sąlygos, durelių užraktas bus automatiškai atraktintas, durelių užrakto piktograma užges (kai kuriuose modeliuose užsidegs piktograma „Pridėti Drabužių“ „“), galite atidaryti dureles ir pridėti drabužių. Jei durelių užrakto piktograma neišnyksta, reiškia, kad nesilaikoma durelių atidarymo sąlygų ir negalima pridėti drabužių viduryje.

 Jei skalbiant įdedama daug papildomų skalbinių, o vandens lygis yra nepakankamas, gali sumažėti skalavimo efektyvumas, nes prietaisas apskaičiuoja vandens suvartojimą pagal pradinį skalbinių svorį. Dėl nepakankamo vandens kiekio taip pat gali būti pažeisti skalbiniai dėl trinties, o skalavimo laikas pailgėti.


GEDIMAS

Gedimo atveju programa bus nutraukta.

Apie tokį įvykį įspės mirksinčios signalinės lemputės ir garsinis signalas (žr. skyrių „GEDIMŲ KODAI IR JU ŠALINIMAS“), o ekrane bus nurodytas gedimo kodas (F:XX).

MAITINIMO ŠALTINIO TRIKTIS

Nutrūkus elektros tiekimui (dingus maitinimui), skalavimo programa nutraukiama. Atnaujinus elektros energijos tiekimą, programa tęsiama nuo tos vietos, kurioje buvo nutraukta.

 Jei nutrūkus elektros energijos tiekimui prietaiso viduje vis dar yra vandens, neatidarykite durelių, kol rankiniu būdu neišleisite vandens naudodami siurblio filtrą.

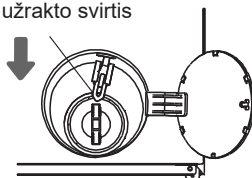
AVARINIS DURELIŲ ATIDARYMAS

Nepavykus atidaryti durelių dėl elektros energijos tiekimo sutrikimo ar kitų ypatingų aplinkybių, avariniam atidarymui galima naudoti durelių užrakto svirtį siurblio dangtyje.


 PASTABA.


1. Nenaudokite šios funkcijos, kai prietaisas veikia įprastai.
2. Prieš naudodami įsitikinkite, kad vidinis būgnas nustojo sukintis, temperatūra yra saugi, o vandens lygis yra žemiau skalbinių įleidimo angos. Jei vandens lygis viršija skalbinių įleidimo angą, išleiskite vandenį per išleidimo žarną (jei įrengta) arba lėtai atsukdami siurblio filtrą.
3. Veikimo būdas: Atidarykite siurblio dangtį ir įrankiu patraukite žemyn durelių užrakto svirtį. Tuomet dureles galima atidaryti (kaip parodyta paveikslėlyje). Atidarę dureles, grąžinkite durelių užrakto svirtį į pradinę padėtį.

Durelių užrakto svirtis




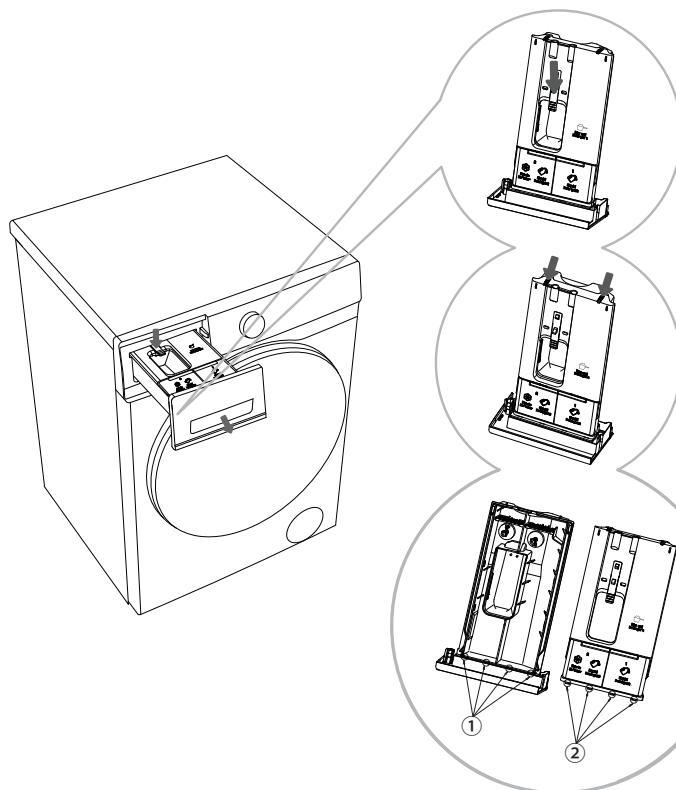
PRIEŽIŪRA IR VALYMAS

 Reguliari techninė priežiūra gali pailginti prietaiso tarnavimo laiką. Prieš atlikdami techninę priežiūrą, būtina išjungite maitinimą ir užsukite čiaupą.

 Neprižiūrimiems vaikams neleidžiama valyti prietaiso arba atlikti jo priežiūros.

SKALBIMO PRIEMONIŲ STALČIAUS VALYMAS


 Reguliariai valykite skalbimo priemonių dėžutę.





1 Atidarykite skalbimo priemonių stalčių, paspauskite ribojimo strypą, kaip parodyta paveikslėlyje, ir ištraukite skalbimo priemonių dėžutę.


2 Atlenkite dvi lenkimo briaunas diagramoje parodytose padėtyse ir patraukite aukštyn, kad nuimtumėte dėžutės dangtelį.


3 Iš skalbimo priemonių dėžutės ištuštinkite skalbiklio ir minkštiklio likučius, išvalykite skalbiklio ir dėžutės dangtelį tekančiu vandeniu ir išdžiovinkite.

4 Įstatykite dangčio ribojimo strypą  į atitinkamą skalbiklio dėžutės lizdą  ir spauskite dangtelį žemyn, kol išgirsite „spragtelėjimo“ garsą, reiškiantį, kad dangtelio gale esančios lenkiamosios briaunos yra pritvirtintos. Įdėkite dėžutę su skalbikliu atgal į pradinę vietą.

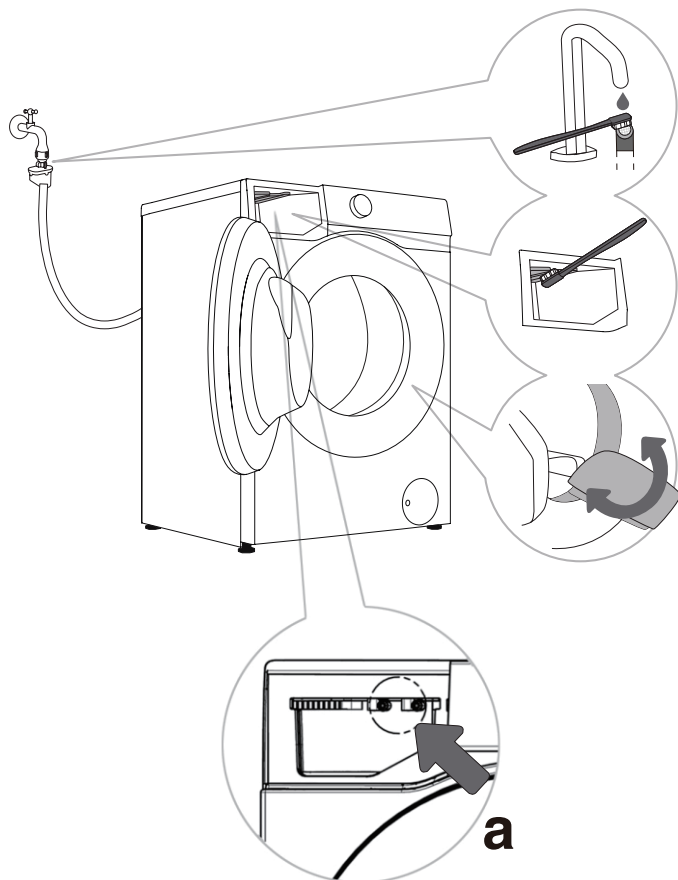
 Įstumkite automatinio skalbimo priemonių dėžutę iki galo. Priešingu atveju prietaisas negalės siurbti skalbiklio / minkštiklio iš skalbiklio dėžutės veikimo metu. Jei automatinio dozavimo skalbiklio dėžutė nebus visiškai uždaryta, prietaisas neveiks tinkamai ir pro skalbiklio dėžutės rankenėlę gali prasiskverbti vanduo.

 Valydami automatinio dozavimo skalbiklio dėžutę, būtina pašalinti skalbiklio ir minkštiklio likučius ir išvalykite korpuso dugną; priešingu atveju gali atsirasti automatinio dozavimo sutrikimų.

 Nepalikite skalbiklio ar minkštiklio dėžutėje ilgesnį laiką, nes jie gali sukietėti ir jų nebus galima automatiškai išpilti.

 Nedėkite skalbiklio dėžutės į indaplovę valymui.

VANDENS TIEKIMO ŽARNOS, SKALBIKLIO DALYTUVO KORPUSO IR GUMINIŲ DURELIŲ TARIKLIO VALYMAS



1 Reguliariai valykite vandens įleidimo žarnos filtrą.

2 Šepetėliu išvalykite skalbiklio stalčiaus išorinį skyrių, ypač antgalį viršutinėje jo dalyje.

3 Po kiekvieno skalbimo nuvalykite guminę durelių tarpinę, kad prailgintumėte jos tarnavimo laiką. Po skalbimo, prieš uždarydami prietaiso dureles, palaikykite jas šiek tiek praviras, kad iš jų pasišalintų drėgmė ir durelių sandariklis nesupelytų.

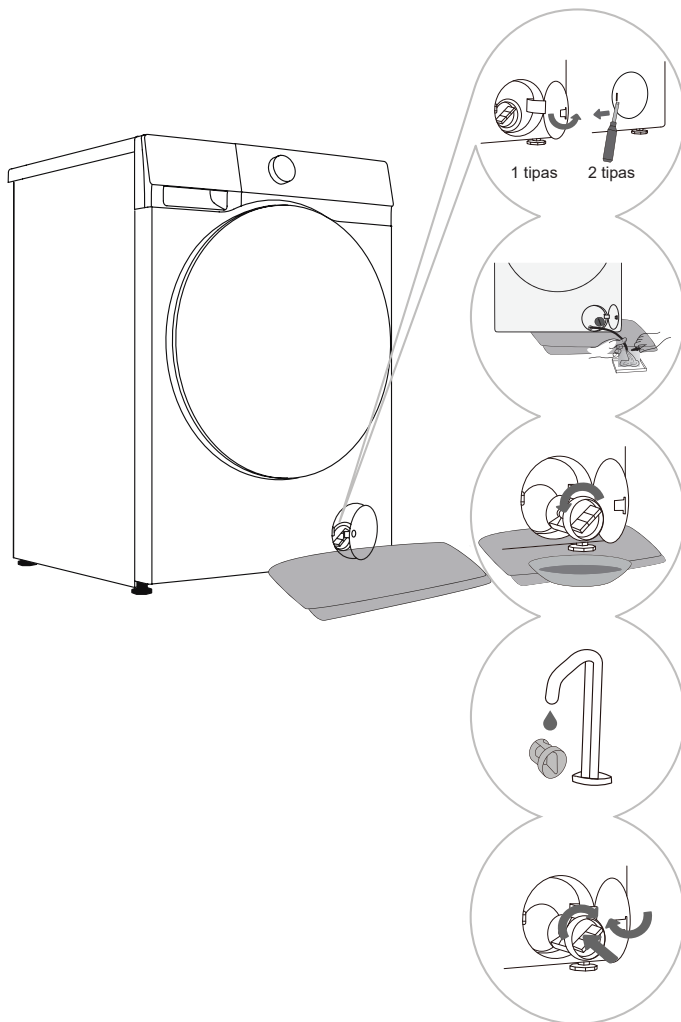
 Jei įtariate, kad skalbiklis / minkštiklis neišpilamas, galite tai patikrinti toliau aprašytais būdais.

1. Patikrinkite, ar įjungtas automatinis skalbiklio / minkštiklio dozavimo nustatymas.
2. Ištraukite automatinio skalbiklio dozavimo dėžutę ir patikrinkite, ar apatinis sandarinimo žiedas nėra atsilaisvinęs arba pažeistas (a pav.). Jei jis atsilaisvinęs arba pažeistas, kreipkitės į garantinio aptarnavimo tarnybą dėl remonto arba pakeitimo.
3. Vėl įstatykite automatinio dozavimo skalbiklio dėžutę ir atlikdami toliau nurodytus veiksmus nustatykite, ar ji gerai dozuoja skalbiklį.
 - Ištraukite skalbiklio dėžutę ir patikrinkite, ar skyriuje liko skalbiklio / minkštiklio.
 - Patikrinkite, ar skalbiklis išpilamas įprastai: Pasirinkite ir paleiskite „Quick 15“ programą, po maždaug 2 minučių veikimo paspauskite pauzės mygtuką ir atidarykite prietaiso dureles. Patikrinkite, ar būgne esančiame vandenyje yra putų ir ar jaučiamas skalbiklio kvapas.
 - Patikrinkite, ar minkštiklis dozuojamas tinkamai: Patikrinkite, ar „2 dozatorius“ nustatytas į „Softener“ (minkštiklis). Pasirinkite ir paleiskite programą „Rinse+Spin“ (Skalavimas+grėžimas), po maždaug 15 minučių veikimo paspauskite pauzės mygtuką ir atidarykite prietaiso dureles. Patikrinkite, ar būgne esančiame vandenyje yra putų ir ar jaučiamas minkštiklio kvapas.
 - Jei būgne esančiame vandenyje yra putų ir jaučiamas skalbiklio / minkštiklio kvapas, automatinė prietaiso dozavimo funkcija veikia normaliai. Priešingu atveju kreipkitės į garantinį aptarnavimą dėl remonto arba pakeitimo.

SIURBLIO FILTRO VALYMAS

☀- Valant siurblio filtrą gali išsilieti vanduo. Todėl rekomenduojama ant grindų padėti sugeriančią šluostę.

Prieš išleidami vandenį iš prietaiso įsitikinkite, kad jis atvėso.



1 Atidarykite siurblio filtro dangtelį. 1 tipas: Paspauskite siurblio filtro dangtelį, kad jis atsidarytų. 2 tipas: Tinkamu įrankiu (plokščiuoju atsuktuvu ar pan.) atidarykite siurblio filtro dangtelį. (Tipas priklauso nuo modelio.)

2 Po filtro dangčių padėkite rankšluostį. Jei prietaisas turi išleidimo žarną, jos galą įkiškite į indą. Pasukite išleidimo žarnos kamštį, kol jis atsilaisvins, ir išimkite jį, kad vanduo natūraliai nutekėtų. Tada vėl įstatykite išleidimo žarnos kamštį. Jei nėra išleidimo žarnos, po siurblio filtru padėkite indą. (Tipas priklauso nuo modelio.)

3 Lėtai sukite siurblio filtrą prieš laikrodžio rodyklę. Ištraukite siurblio filtrą, kad vanduo galėtų lėtai nutekėti.

4 Išvalykite siurblio filtrą tekančiu vandeniu.

5 Iš naujo sumontuokite siurblio filtrą, kaip parodyta paveikslėlyje, ir priveržkite jį sukdami pagal laikrodžio rodyklę. Kad sandarumas būtų geras, filtro tarpiklio paviršius turi būti švarus.

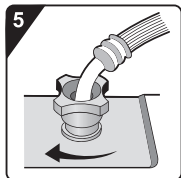
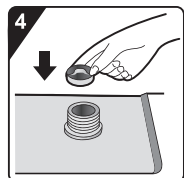
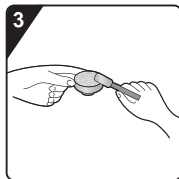
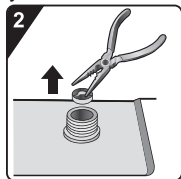
☀- Siurblio filtrą svarbu laiku išvalyti, ypač po labai plonų, vilnionių ar labai senų skalbinių skalbimo.

☀- Taip pat išvalykite siurblio filtrą, jei prietaisas negali pradėti gręžimo ciklo arba jei siurblyje yra šiukšlių (mygtukų, monetų, kaiščių ar spaustukų ir pan.).

☀- Neatidarykite siurblio filtro, kai prietaisas veikia. Kad išvengtumėte nuotėkio ar veikimo sutrikimų, nenaudokite prietaiso, kol siurblio filtras nėra patikimai sumontuotas.

ĮLEIDIMO FILTRO VALYMAS

Reguliariai tikrinkite ir valykite įleidimo filtrą. Nedelsdami išvalykite įsiurbimo filtrą, jei vandens tiekimas yra lėtas. Naudojimo procedūros yra tokios:



1 Uždarykite vandens čiaupą ir atsukite vandens tiekimo žarną.

2 Nuimkite įleidimo filtrą.

3 Išvalykite įleidimo filtrą.

4 Iš naujo sumontuokite įleidimo filtrą.

5 Prijunkite vandens tiekimo žarną. Atidarykite vandens čiaupą ir įsitikinkite, kad ties jungtimi nėra nuotėkio.

☼ Įleidimo filtras surenka nešvarumus ir nuosėdas iš tiekiamo vandens. Ją rekomenduojama valyti ne rečiau kaip kas šešis mėnesius arba dažniau, jei vanduo kietas arba pastebėjote nuosėdų sankaupų.

IŠORĖS VALYMAS

⚠ **Prieš valydami visada atjunkite prietaisą nuo maitinimo tinklo.**

Nuvalykite prietaiso išorę ir ekraną minkšta, drėgna medvilnine šluoste ir vandeniu. Po to minkšta, sausa šluoste sausai nušluostykite prietaisą.

⚠ Nenaudokite jokių tirpiklių ar valymo priemonių, kurios gali sugadinti prietaisą (laikykitės valymo priemonių gamintojų pateiktų rekomendacijų ir įspėjimų).

Prietaiso dureles nuvalykite drėgna šluoste, o tada nušluostykite jas minkšta, sausa šluoste.

☼ Nenaudokite per didelio vandens kiekio prietaisui valyti.

TRIKČIŲ ŠALINIMAS

Prietaise įrengta daug automatinių saugos funkcijų, kad būtų galima laiku aptikti gedimus ir imtis veiksmingų saugos priemonių.


Šie gedimai paprastai būna nedideli ir juos galima greitai pašalinti.

Jei prietaisas negali normaliai veikti, ekrane pasirodys gedimo pranešimas. Informacijos apie tinkamus veiksmus ieškokite įspėjamajame pranešime.

Jei rekomenduojami trikčių šalinimo būdai problemos neišsprendžia, kreipkitės į garantinį aptarnavimą.

Naudotojas prisiima visą atsakomybę už pasekmes, kylančias dėl jo paties ar neįgalio personalo atlikto remonto.

Gedimo reiškiny	Rekomenduojamos atsakomosios priemonės
Nepavyksta paleisti mašinos	<ul style="list-style-type: none">◇ Patikrinkite, ar maitinimo laidas yra prijungtas prie lizdo ir ar jis veikia (išbandykite jį su kitu prietaisu).◇ Patikrinkite, ar tinkamai uždarytos durelės.◇ Patikrinkite, ar nuspaustas mygtukas „Paleidimo / Pristabdymo“. <p>Mašina sustoja įprasto darbo metu</p> <ul style="list-style-type: none">◇ Patikrinkite, ar tinkamai uždarytos durelės. Uždarykite dureles ir paspauskite mygtuką „Paleidimo / Pristabdymo“.◇ Patikrinkite, ar nėra per daug putų. Prietaisas gali pristabdyti programos vykdymą, kad būtų galima pašalinti putas. Pasibaigus putų šalinimo procesui, prietaisas automatiškai vėl pradės veikti.◇ Patikrinkite, ar įjungta saugos apsauga.
Programos pradžioje rodomas laikas didėja arba mažėja	<p>Tai yra adaptyvus prietaiso reguliavimas pagal veiksnius, kurie turi įtakos skalbimo trukmei.</p> <ul style="list-style-type: none">◇ Per daug putų.◇ Disbalansas dėl didelių skalbinių.◇ Ilgesnis kaitinimo laikas dėl žemos įsurbiamo vandens temperatūros. <p>Dėl šių veiksnių rodomas likęs laikas perskaičiuojamas ir atitinkamai atnaujinamas (jei prietaisas atlieka disbalanso reguliavimą, rodomas laikas lieka nepakitęs). Be to, prietaisas vandens tiekimo metu nustato apkrovą ir atitinkamai koreguoja programos laiką (neaiškus valdymas).</p>
Skalbimo priemonių stalčiuje po skalbimo likę skalbiklio ar kitų priedų likučiai	<ul style="list-style-type: none">◇ Patikrinkite, ar skalbiklio stalčius yra tinkamai įrengtas ir švarus.◇ Patikrinkite, ar vandens slėgis normalus ir ar neužsikimšęs įleidimo filtras. (žr. skyrių „TECHNINĖ PRIEŽIŪRA IR VALYMAS“).
Kvapą mašinoje	<ul style="list-style-type: none">◇ Kvapą gali sukelti prietaiso viduje esančios guminės medžiagos. Tai gumos kvapas, kuris išsisklaido po kelių naudojimo kartų.

 Garantija netaikoma gedimams, atsiradusiems dėl išorinių veiksnių (žaibo smūgio, elektros tinklų gedimų, stichinių nelaimių ir pan.).

Gedimo reiškinys	Rekomenduojamos atsakomosios priemonės
Nenormalus garsas / triukšmas skalbiant	<ul style="list-style-type: none"> ◇ Į būgną gali būti įkrintę pašalinių daiktų, pavyzdžiui, raktų, monetų ar smeigtukų. Sustabdykite prietaisą ir patikrinkite, ar būgne nėra pašalinių daiktų. Jei po pakartotinio paleidimo triukšmas išlieka, kreipkitės į garantinį aptarnavimą. ◇ Skalbiniai gali būti netolygiai paskirstyti būgne. Sustabdykite programą, atrakinkite dureles ir iš naujo paskirstykite skalbinius.
Intensyvi vibracija gręžiant	<ul style="list-style-type: none"> ◇ Patikrinkite, ar prietaisas yra horizontalus ir ar visos keturios kojelės tvirtai remiasi į grindis. Patikrinkite, ar išsukti transportavimo varžtai ir (arba) strypai. ◇ Prieš pradėdant naudoti prietaisą, reikia nuimti transportavimo varžtus / strypus. ◇ Patikrinkite, ar nuo prietaiso apačios nuimtos visos putplasčio atramos.
Prastas gręžimo efektas	<p>Prietaise įrengta balanso nustatymo ir koregavimo sistema. Aptikusi disbalansą, kurį sukėlė sunkūs skalbiniai (pvz., chalatai), ir kelis bandymus gręžti, sistema automatiškai sumažina gręžimo greitį arba net sustabdo gręžimo procesą, kad apsaugotų prietaisą.</p> <ul style="list-style-type: none"> ◇ Jei po gręžimo skalbiniai vis dar labai šlapi, ištraukite skalbinius iš būgno, iškratykite juos ir vėl pasirinkite gręžimo programą. ◇ Per didelis putų kiekis gali pabloginti skalbimo efektą. Įsitikinkite, kad naudojate tinkamą mažai putojančio skalbiklio kiekį. ◇ Patikrinkite, ar nustatytas gręžimo dažnis „0“ arba „Be gręžimo“.
Vandens nuotėkis	<ul style="list-style-type: none"> ◇ Nuotėkis iš vandens tiekimo žarnos. Patikrinkite, ar nesandari čiaupo ir vandens tiekimo žarnos jungtis. Jei yra nuotėkis, apvyniokite čiaupo galą sandarinimo juosta arba pakeiskite čiaupą. Rekomenduojama patikrinti vandens tiekimo žarnos jungties ir įleidimo vožtuvo jungties sandarumą. Priveržkite jungtį, kad pašalintumėte nuotėkį. ◇ Nuotėkis iš nutekėjimo žarnos. Modeliuose su viršutiniu išleidimu negalima nuimti išleidimo žarnos spaustukų, nes dėl to vanduo bus nuolat išleidžiamas. ◇ Nuotėkis iš skalbimo priemonių stalčiaus. Skalbiklio stalčius nėra sandariai uždarytas. Paspauskite rankeną, kad sandariai uždarytumėte skalbiklio stalčių. ◇ Nuotėkis iš durelių sandariklio. Patikrinkite, ar durelių sandariklyje nėra pašalinių daiktų, ir, jei reikia, išvalykite.
Susiglamžę skalbiniai	<ul style="list-style-type: none"> ◇ Skalbiniai iš būgno išimami ne laiku. Pasibaigus skalbimo ciklui, nedelsdami išimkite skalbinius iš būgno. ◇ Prietaisas yra perkrautas. Būgnas neturi būti pilnas skalbinių, o durelės turi lengvai užsidaryti. ◇ Gręžimo greitis yra per didelis. Nustatykite skalbiniams tinkamą gręžimo greitį.

DŽIOVINIMO KLAIDA (MODELIAMS SU DŽIOVYKLE)

Gedimo reiškiny	Rekomenduojamos atsakomosios priemonės
<p>Prietaisas nevykdo džiovinimo proceso</p>	<ul style="list-style-type: none"> ◇ Patikrinkite, ar nustatyta džiovinimo programa. ◇ Patikrinkite, ar vandens čiaupas neatsuktas. ◇ Patikrinkite, ar tinkamai uždarytos durelės. ◇ Patikrinkite, ar pakrovimas nėra per didelis (apie talpos reikalavimus žr. PROGRAMŲ LENTELE), ir išimkite dalį skalbinių džiovinti dar kartą.
<p>Prastas džiovinimo efektas</p>	<ul style="list-style-type: none"> ◇ Patikrinkite, ar įkrova nėra per didelė. Jei taip, tai sukels nepatenkinamą džiovinimo efektą ir padidins susiraukšlėjimą. Atskirkite skalbinius būgne ir džiovinkite atskirai. ◇ Patikrinkite, ar sunkesni daiktai (pvz., stora medvilnė) nesumaišyti su lengvesniais (pvz., sintetiniais audiniais). ◇ Džiovinkite skalbinius atskirai pagal tipą.
<p>Per ilgas džiovinimo laikas</p>	<ul style="list-style-type: none"> ◇ Patikrinkite, ar pakrovimas nėra per didelis (apie talpos reikalavimus žr. PROGRAMŲ LENTELE), ir išimkite dalį skalbinių džiovinti dar kartą. ◇ Skalbiniai nepakankamai išsukami (žr. skyriaus „Prastas grėžimo efektas“ nurodymus). ◇ Didelį kiekį storesnių skalbinių (pvz., džinsų).
<p>Kvapas džiovinant</p>	<ul style="list-style-type: none"> ◇ Naudojant stiprių cheminių kvapų turinčias skalbimo priemones ar minkštiklius, džiovinimo metu gali atsirasti kvapų. ◇ Jei prietaisas nebus kruopščiai išplautas, džiovinant likusieji nešvarumai gali skleisti nemalonius kvapus. Reguliariai valykite prietaisą (žr. skyrių „PRIEŽIŪRA IR VALYMAS“), o išdžiūvusius skalbinius nedelsdami išimkite.

GEDIMŲ KODAI IR JŲ ŠALINIMAS

Jei įrenginys neveikia įprastai ir rodomi toliau nurodyti kodai, tai gali reikšti ne gedimą. Informacijos apie tinkamus veiksmus ieškokite GEDIMŲ KODUOSE.


Problema / gedimas	Aprašymas	Ką daryti?
F01	Vandens įtekėjimo triktis	Patikrinkite šiuos dalykus: 1. Ar atidarytas vandens čiaupas? Ar slėgis per mažas? 2. Ar vandens tiekimo žarna užspausta? 3. Ar įleidimo filtras yra užsikimšęs? 4. Ar vandens tiekimo žarna užšalusi? Baigę trikčių šalinimą, paspauskite mygtuką „Paleidimo / Pristabdymo“, kad tęstumėte darbą.
F03	Vandens išleidimo triktis	Patikrinkite šiuos dalykus: 1. Ar nutekėjimo žarna užspausta? Ar vanduo teka per žarną? 2. Ar užsikimšęs nutekėjimo žarnos filtras? 3. Ar užšalusi išleidimo žarna? Baigę trikčių šalinimą, paspauskite mygtuką „Paleidimo / Pristabdymo“, kad tęstumėte darbą.
F24	Perpildyta vandens	Sustabdykite ir iš naujo paleiskite programą. Jei prietaisas ir toliau persipildo, užsukite vandens čiaupą ir kreipkitės į techninės priežiūros specialistą.
F13	Durelių užrakinimo triktis	Durelės uždarytos, bet negali būti užrakinotos. Išjunkite ir vėl įjunkite prietaisą. Tada iš naujo paleiskite skalbimo programą. Jei gedimas išlieka, kreipkitės į techninės priežiūros specialistą.
F14	Durelių atrakinimo triktis	Durelės uždarytos, bet negali būti atrakinotos. Išjunkite ir vėl įjunkite prietaisą. Jei gedimas išlieka, kreipkitės į techninės priežiūros specialistą.
Kita	Elektroninio modulio gedimas	Išjunkite ir vėl įjunkite prietaisą. Iš naujo paleiskite skalbimo programą. Jei gedimas išlieka, kreipkitės į techninės priežiūros specialistą.
Unb	Nesubalansuotas aliarmas	Disbalanso sutrikimo įspėjimo signalas išsprendžiamas toliau nurodytais būdais: 1. Skalbinių susipainiojimas Jei skalbiniai susipainiojo, pirmiausia išjunkite prietaisą, atidarykite dureles, pakratykite skalbinius ir vėl sudėkite juos į būgną. Tada uždarykite dureles ir vėl pasirinkite gręžimo programą. 2. Nepakankamas skalbinių svoris Išjunkite prietaisą, atidarykite dureles ir įdėkite papildomų skalbinių (arba vieną ar du rankšluosčius). Tada uždarykite dureles ir vėl pasirinkite gręžimo programą.
F15-F18	Nenormalus džiovinimas (modeliuose su džiovykle)	Išjunkite ir vėl įjunkite prietaisą.


TECHNINĖ PRIEŽIŪRA

PRIEŠ IŠKVICIANT TECHNINĖS PRIEŽIŪROS SPECIALISTĄ

Kreipdamiesi į techninės priežiūros centrą, nurodykite savo prietaiso modelį.

Modelis, kodas / ID, tipas ir serijos numeris nurodyti prietaiso vardinėje plokštelėje.

 Gedimo atveju naudokite tik įgaliotų gamintojų patvirtintas atsargines dalis.

 Garantija netaikoma remontui ar garantiniams reikalavimams dėl neteisingų jungčių ar netinkamo prietaiso naudojimo. Tokiais atvejais remonto išlaidas padengia naudotojas.

NAUDOJIMO REKOMENDACIJOS

Pirmą kartą skalbdami spalvotus drabužius, skalbkite juos atskirai pagal spalvas.

Stipriai suteptus skalbinius skalbkite mažesniais kiekiais, naudodami didesnį kiekį miltelių skalbiklio arba išankstinio skalbimo ciklą (jei yra). Prieš skalbimą ant įsisenėjusių dėmių užtepkite specialios paskirties dėmių valiklio. Rekomenduojame vadovautis „Dėmių šalinimo patarimais“.

Jeį dažnai skalbiate skalbinius žemoje temperatūroje ir su skystomis skalbimo priemonėmis, gali atsirasti bakterijų, dėl kurių prietaisas gali skleisti nemalonų kvapą. Kad išvengtumėte tokių kvapų, rekomenduojame retkarčiais paleisti „Drum Clean“ (arba kitas aukštos temperatūros programas).

Rekomenduojame vengti skalbti labai mažus kiekius skalbinių, nes tai besaikis energijos naudojimas ir prastesnis mašinos veikimas.

Prieš dėdami skalbinius į būgną, atlaisvinkite sulankstytus ar susipainiojusius skalbinius.

Naudokite tik prietaisui skirtas skalbimo priemones.

Jeį vandens kietumas viršija 14 °dH, turėtų būti naudojamas vandens minkštiklis. Garantija netaikoma šildytuvo gedimams, atsiradusiems dėl neteisingo vandens minkštiklių naudojimo. Patikrinkite informaciją apie vandens kietumą iš savo vietinės vandens tiekimo įmonės ar institucijos.

Nerekomenduojama naudoti chloro turinčių baliklių, nes jie gali sugadinti šildytuvą.

Jeį naudojate kalkių šalinimo priemonę, baliklį ar dažus, naudokite tik tokį, kuris tinka naudoti prietaise.

Nenaudokite tirpiklių ar panašių cheminių medžiagų (pvz., dažų skiediklio, terpentino, benzino).

Nepilkite sukietėjusių skalbiklio miltelių gabalėlių į skalbiklio dozatorių, nes tai gali užkimšti prietaiso vamzdinę.

Miltelius arba skystą skalbiklį reikia pilti pagal gamintojo nurodymus, skalbimo temperatūrą ir pasirinktą programą.

Naudojant koncentruotas skystas skalbinių priežiūros priemones, rekomenduojame jas atskiesti vandeniu, kad neužsikimštų skalbiklio stalčiaus nutekėjimo anga.

Skystas skalbiklis tinka skalbimo programai be išankstinio skalbimo ciklo.

Būkite atidūs, kad nesumaišytumėte skalbiklio ir minkštiklio.

Esant didesniai sukimosi greičiui, skalbiniuose bus mažiau likusios drėgmės. Dėl to džiovinimas skalbinių džiovyklėje bus taupesnis ir greitesnis.

DĒMIŲ ŠALINIMO PATARIMAI

Prieš naudojant specialios paskirties dėmių valiklius, ne taip įsisenėjusias dėmes pabandykite valyti natūraliais metodais, kurie nekenkia aplinkai. Tačiau laiku atliktas apdorojimas palengvina dėmių šalinimą! Dėmes pašalinkite skalaudami šaltu (drungnu) vandeniu – bet niekada ne karštu vandeniu!

Dėmės	Dėmių šalinimas
Purvas	Kai dėmė išdžius, prieš skalbdami skalbinius prietaisu pirmiausia ją nukrapštykite nuo skalbinių. Jei dėmė yra įsisenėjusi, prieš skalbimą išmirkykite ją fermentiniame dėmių valiklyje. Jei dėmė nėra įsisenėjusi, prieš skalbimą skalbkite skalbinius skystu arba miltelių pavidalo skalbikliu ir vandeniu.
Antiperspirantas	Prieš plaudami prietaisą, ant skalbinių užtepkite skysto skalbiklio. Ant įsisenėjusių dėmių užtepkite dėmių šalinimo priemones. Arba skalbimui naudokite deguonies pagrindu pagamintą baliklį.
Arbata	Pamirkykite arba išskalaukite skalbinius šaltame vandenyje ir, jei reikia, įpilkite dėmių valiklio.
Šokoladas	Pamirkykite arba išskalaukite skalbinius drungnu muiluotu vandeniu. Tada įpilkite citrinų sulčių ir praskalaukite.
Rašalas	Prieš plaudami prietaisą, ant dėmių užtepkite dėmių valiklio. Taip pat galite naudoti denatūruotą alkoholį. Išverskite drabužius ir padėkite popierinį rankšluostį po dėme. Naudokite alkoholį kitoje dėmės pusėje. Proceso pabaigoje kruopščiai išskalaukite skalbinius.
Flomasteriai	Atskieskite šiek tiek krakmolo vandenyje ir užtepkite jį ant dėmės. Kai jis išdžius, nušveikite jį šepetėliu. Tada įdėkite skalbinius į prietaisą skalbti.
Kūdikis (šlapimo, purvo, maisto dėmės)	Prieš plaudami prietaisą, mažiausiai pusvalandį mirkykite dėmes drungname vandenyje. Kad lengviau pašalintumėte dėmes, pridėkite dėmių valiklio fermentų pagrindu.
Žolė	Prieš plaudami prietaisą, pamirkykite skalbinius fermentų pagrindu pagamintame dėmių valiklyje. Žolių dėmes taip pat galima pašalinti mirkant (maždaug 1 val.) praskiestose citrinų sultyse arba distiliuotame acte.
Kiaušinis	Pamirkykite skalbinius fermentų pagrindu pagamintame dėmių valiklyje. Pamirkykite šaltame vandenyje bent 30 minučių arba kelias valandas, jei dėmės yra sunkiai valomos. Tada skalbkite prietaise.
Kava	Pamirkykite skalbinius vandenyje su druska. Jei dėmė nėra šviežia, pamerkite glicerino, amoniako ir alkoholio mišinį.
Batų poliravimas	Užtepkite kepimo aliejaus ant dėmės ir išskalaukite.
Kraujas	Šviežia dėmė – skalbinius išskalaukite vėsiu vandeniu ir išskalbkite prietaisu. Išdžiūvusi dėmė – pamirkykite skalbinius fermentų pagrindu pagamintame dėmių valiklyje. Tada skalbkite prietaise. Jei dėmės neišsiplauna, pabandykite jas pašalinti su drabužiui tinkančia balinimo priemone.

Dėmės	Dėmių šalinimas
Klijai, kramtomoji guma	Įdėkite drabužius į maišą ir padėkite į šaldiklį, kol dėmė sukietės. Tada nuimkite jį buku peiliu. Atskieskite dėmę dėmių valikliu prieš skalbimą ir kruopščiai išskalaukite. Galiausiai išskalbkite skalbinius prietaise.
Makiažas	Prieš skalbimą naudokite dėmių valiklį, tada skalbkite prietaise.
Sviestas	Prieš plaudami prietaisą, ant skalbinių užtepkite dėmių valiklio. Tuomet išskalaukite karštu vandeniu (tokiu karštu, kokį leidžia audinys).
Pienas	Pamirkykite skalbinius fermentų pagrindu pagamintame dėmių valiklyje. Pamirkykite bent 30 minučių ar kelias valandas, jei dėmės sunkiai valomos. Tada skalbkite prietaise.
Vaisių sultys	Užtepkite ant dėmės druskos ir vandens mišinio. Palikite tam tikrą laiką, tada išskalaukite. Prieš skalbdami prietaise dėmę galite patepti natrio bikarbonatu, distiliuotu actu arba citrinos sultimis. Senų dėmių atveju naudokite gliceriną. Po 20 minučių išskalaukite šaltu vandeniu. Galiausiai išskalbkite skalbinius prietaise.
Vynas	Pamirkykite skalbinius šaltame vandenyje bent 30 minučių. Taip pat naudokite dėmių valiklį. Tada skalbkite prietaise.
Vaškas	Įdėkite skalbinius į šaldiklį, kol vaškas sukietės. Tuomet nugremžkite. Nuimkite likusį vašką, padėkite ant dėmės popierinį rankšluostį, tada pakaitinkite lygintuvu, kol popierius sugers vašką.
Prakaitas	Prieš plaudami prietaisą, kruopščiai įtrinkite skystą skalbiklį į dėmę.
Kramtomoji guma	Drabužius įkiškite į šaldiklį, kol kramtoma guma sukietės. Tada skalbkite prietaise.

ŠALINIMAS



Pakuotė yra pagaminta iš aplinkai nekenksmingų medžiagų, kurias galima būti perdirbti, išmesti arba sunaikinti be jokio pavojaus aplinkai. Šiuo tikslu pakuotės medžiagos yra atitinkamai paženklintos.

Ant gaminio arba jo pakuotės esantis simbolis rodo, kad gaminio negalima tvarkyti kaip įprastų buitinių atliekų. Nuneškite gaminį į įgaliotąjį elektros ir elektroninės įrangos atliekų surinkimo centrą.

Išmesdami prietaisą pasibaigus jo naudojimo laikui, ištraukite visus maitinimo laidus ir sunaikinkite durelių užraktą bei jungiklį, kad durelės neužsidarytų ar neužsitrenktų ir kad vaikai ar maži gyvūnai neįstrigtų viduje ir nekeltų pavojaus.

Šis prietaisas pažymėtas pagal Europos atliekų direktyvą (WEEE).

Išmesdami prietaisą teisingai, galėsite išvengti neigiamų pasekmių ir poveikio aplinkai ir žmonių sveikatai, kuris gali atsirasti, jei gaminys išmetamas netinkamai. Prireikus daugiau informacijos apie gaminio šalinimą ir perdirbimą, kreipkitės į atitinkamas savivaldybių institucijas, atsakingas už buitinių atliekų tvarkymą, atliekų tvarkymo paslaugų įmones, arba parduotuvę, kurioje pirkote gaminį.

TIPINIŲ SAŃAUDŲ LENTELE

Programos instrukcijos

1. Programa „Eco 40-60“ per tą patį ciklą gali išskalbti įprastai nešvarius medvilninius skalbinius, kuriuos galima skalbti 40–60 °C temperatūroje, ir ši programa naudojama vertinant atitiktį ES ekologinio projektavimo teisės aktams.
2. Išjungties režimo energijos suvartojimas yra 0,49 W.
3. Energijos suvartojimo požūriui efektyviausios programos paprastai yra tos, kurios veikia žemesnėje temperatūroje ir ilgiau.
4. Įdedant skalbinių iki gamintojo atitinkamoms programoms nurodyto kiekio padės sutaupyti energijos ir vandens.
5. Tinkamas skalbiklio, minkštiklių ir kitų priedų naudojimas. Nenaudokite per daug skalbiklio. Tai gali neigiamai paveikti skalbimo rezultatus.
6. Periodinis valymas, įskaitant optimalų dažnį, ir kalkių prevencija bei procedūra.
7. Triukšmas ir likęs drėgmės kiekis priklauso nuo gręžimo greičio: kuo didesnis gręžimo greitis, tuo didesnis triukšmas ir mažesnis likęs drėgmės kiekis.
8. Informacija apie gaminį ir QR kodas atsispindi energijos suvartojimo etiketėje. Gaminio registracijos informaciją galima gauti nuskaičius QR kodą.
9. Informacija apie standartines programas.

Programa	Pasirinkta temperatūra (°C)	Vardinė talpa (kg)	Maksimali temperatūra būgne (°C)	Programos trukmė (h:min)	Energijos suvartojimas (kWh ciklui)	Vandens suvartojimas (litrai ciklui)	Likęs drėgmės kiekis (%)	Pasiektas maksimalus greitis (aps./min.)
Eco40-60 visa įkrova	-	10,5	27	3:59	0,550	60,0	53,90	1400
Eco40-60 pusė įkrovos	-	5,25	25	3:00	0,350	40,0	53,90	1400
Eco40-60 1/4 įkrovos	-	2,5	22	2:58	0,155	30,0	53,90	1400
Cotton (Medvilnė)	20	10,5	20	2:09	0,200	120,0	53,00	1400
Cotton (Medvilnė)	60	10,5	57	3:38	1,490	120,0	53,00	1400
Synthetics (Sintetika)	40	5,0	40	2:35	1,020	90,0	35,00	1400
Quick 15' (greita 15')	20	1,0	20	0:15	0,030	28,0	65,00	800

Kitų programų, išskyrus „Eco 40-60“, pateiktos vertės yra tik orientacinės.

⚠ Didžiausia arba vardinė įkrova taikoma skalbiniams, paruoštiems pagal IEC 60456 standartą.

⚠ Dėl nuokrypių, susijusių su skalbinių tipu ir kiekiu, gręžimu, elektros tiekimo svyravimais, aplinkos temperatūra ir drėgme, programos trukmė ir energijos suvartojimo vertės, išmatuotos galutiniam vartotojui, gali skirtis nuo nurodytųjų lentelėje.

Pasiliekame teisę į naudojimo instrukcijų pakeitimus ir klaidas.

Hisense
life reimagined

2490275-X08064412A