



BOSCH



Užregistruokite naują įrenginį
„MYBosh“ dabar ir gaukite
nemokamus privalumus
www.bosch-home.lt

Belaidis rankinis dulkių siurblys

BBS10

BCS10

BKS10

BSS10

BXS10

It Pastatymo ir naudojimo instrukcija

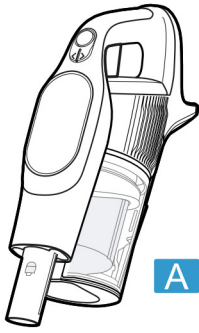
BCS1051POW



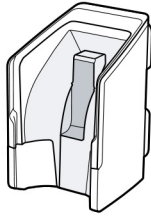
<https://digitalguide.bsh-group.com?mat-no=8001293734>



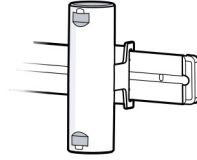
Norėdami sužinoti daugiau apie prietaiso naudojimą, nuskaitykite QR kodą arba apsilankykite svetainėje. Ten rasite papildomos informacijos apie prietaisą ir jo priedus.



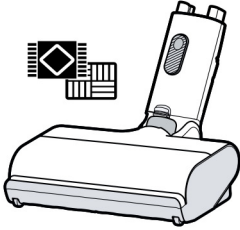
A



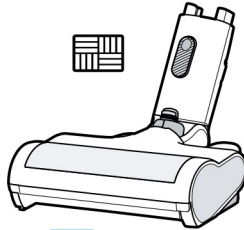
B



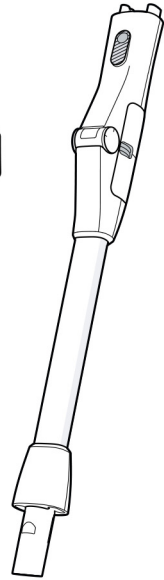
C



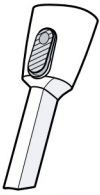
D



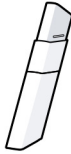
E



F



G



H



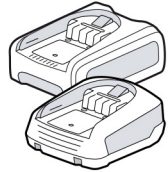
I



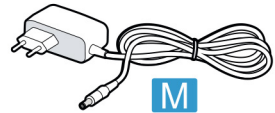
J



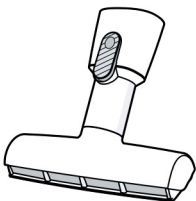
K



L



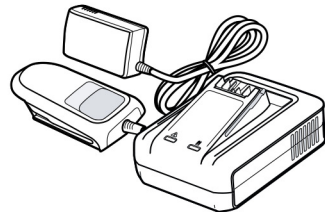
M



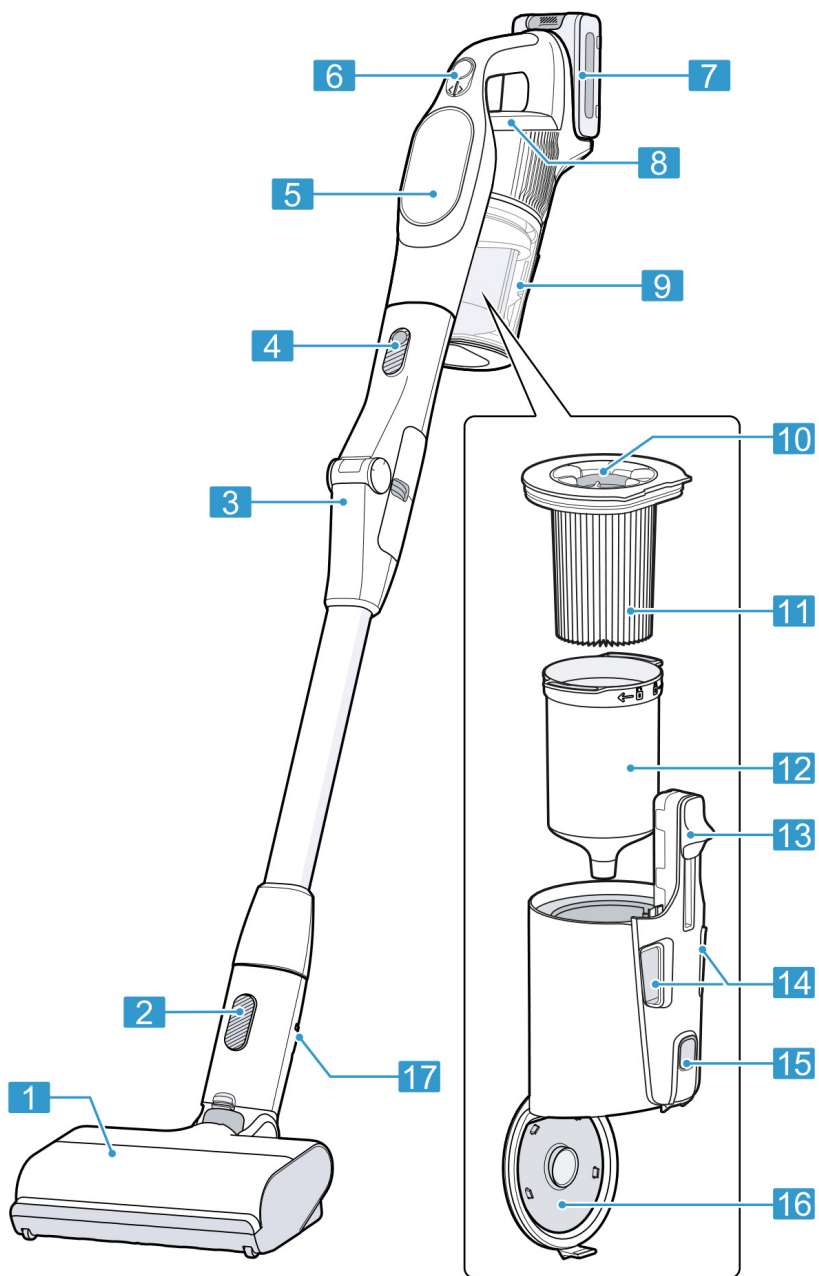
N

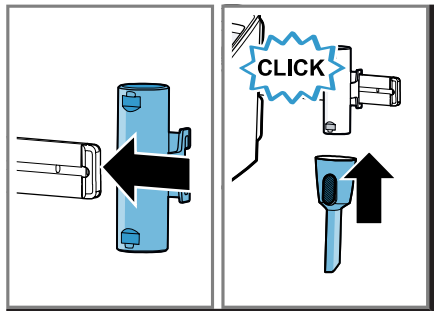
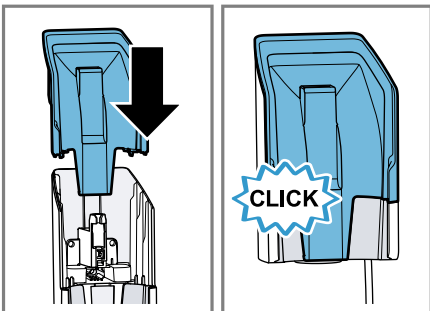
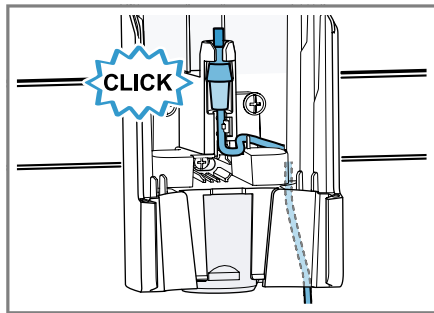
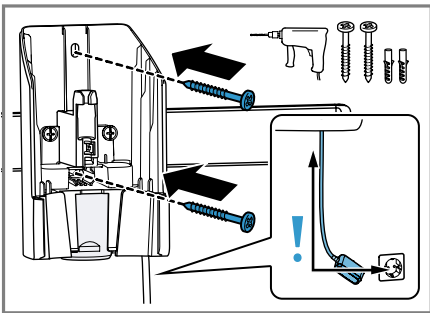
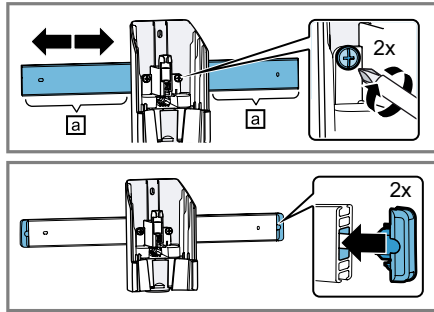
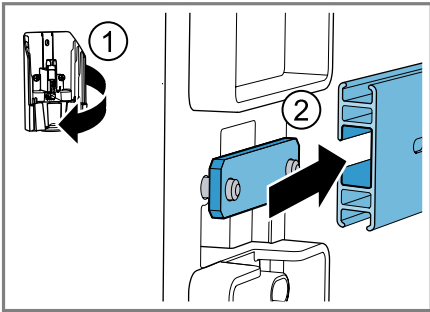
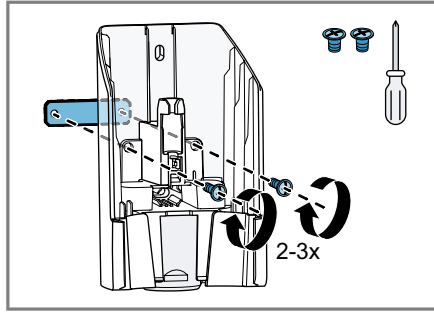
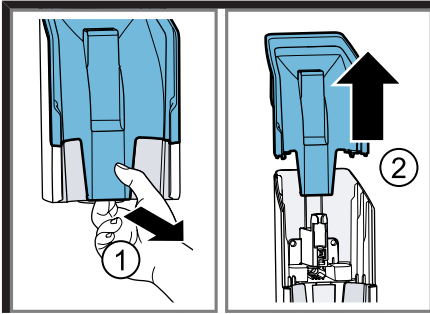


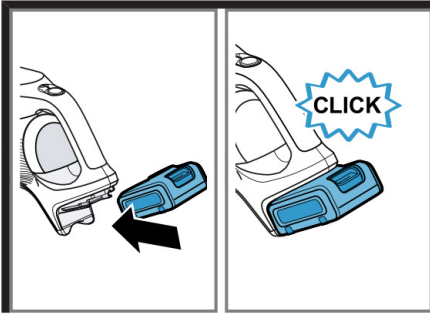
O



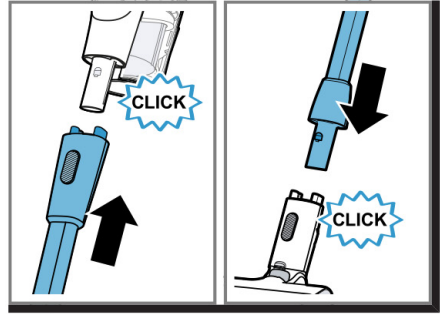
P



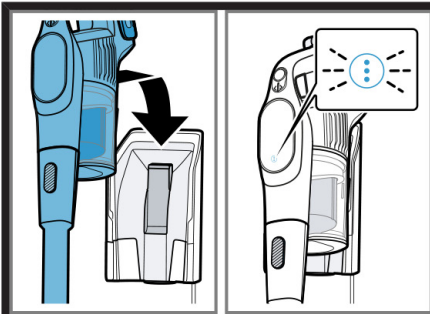




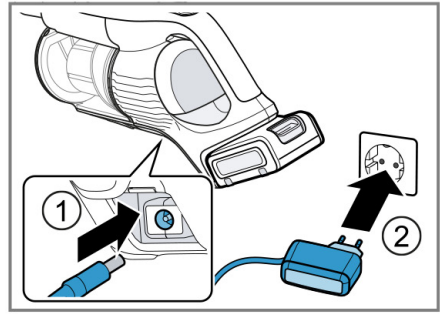
11



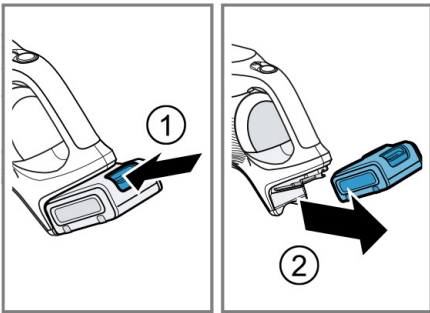
12



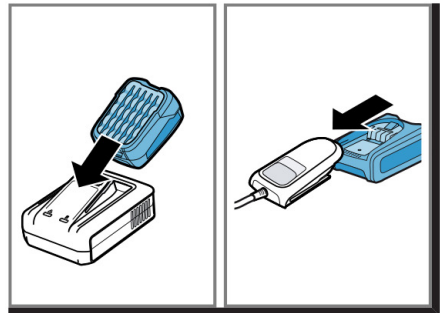
13



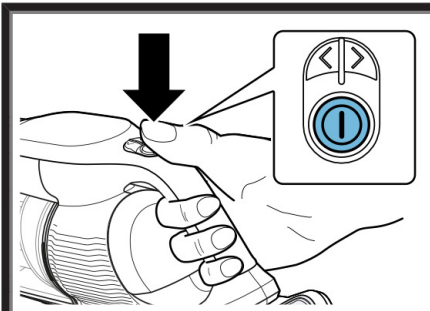
14



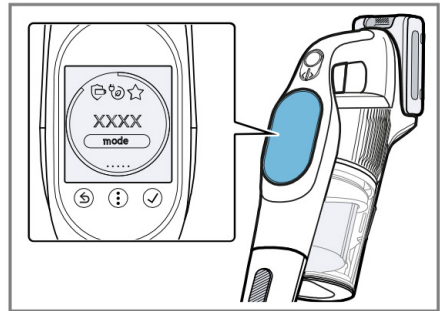
15



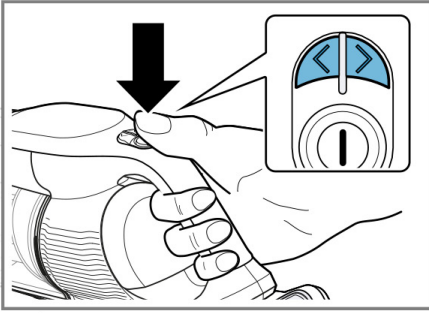
16



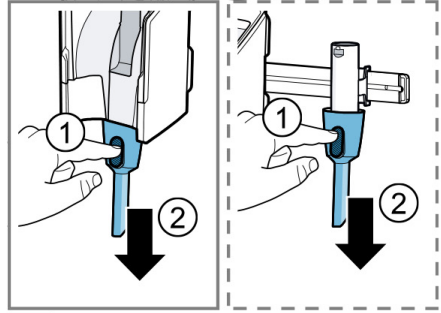
17



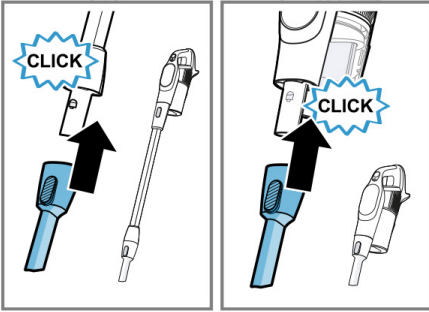
18



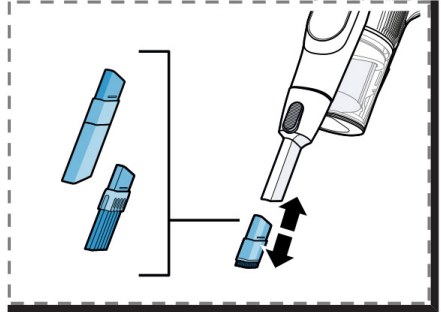
19



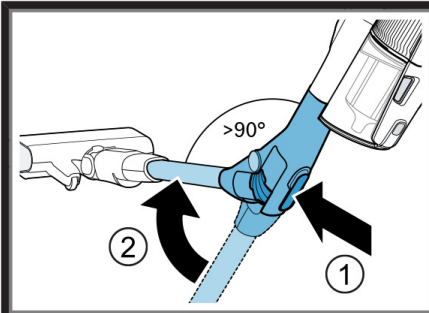
20



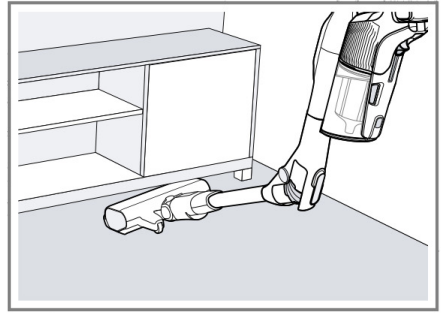
21



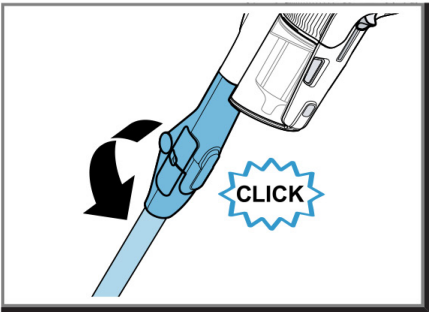
22



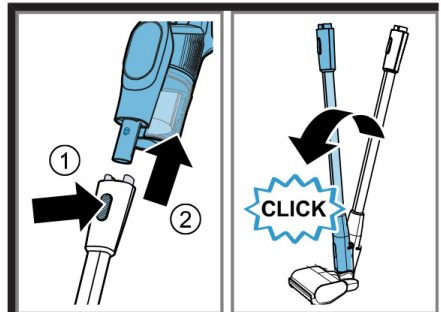
23



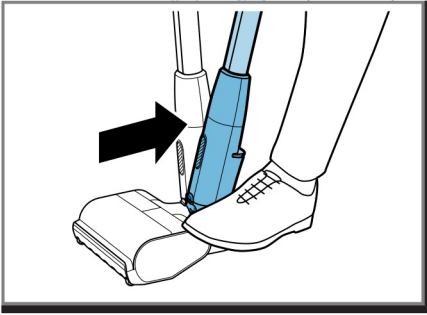
24



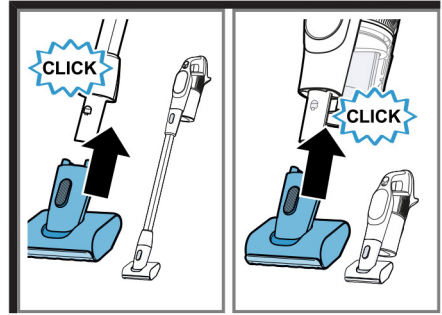
25



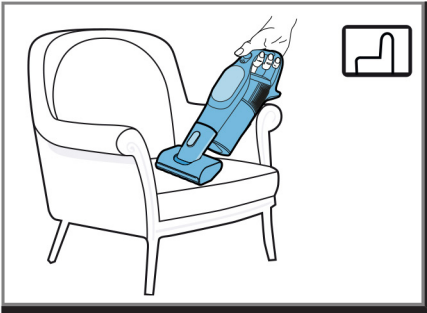
26



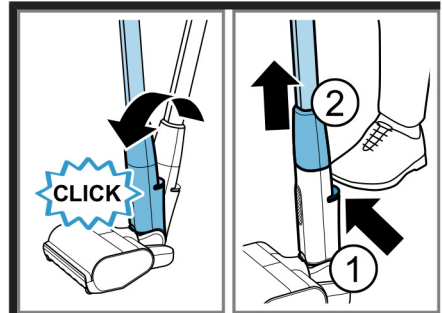
27



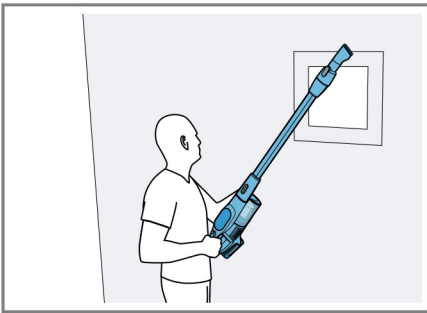
28



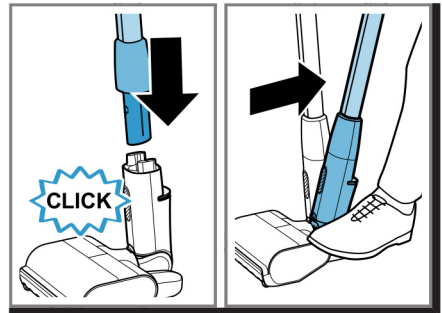
29



30



31



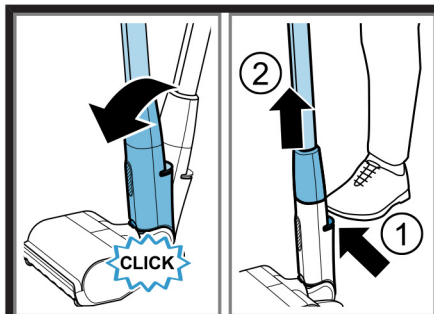
32



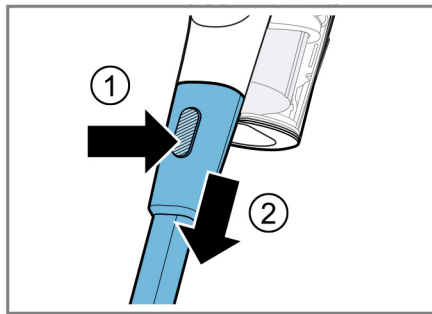
33



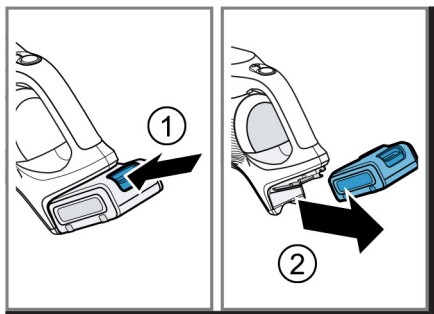
34



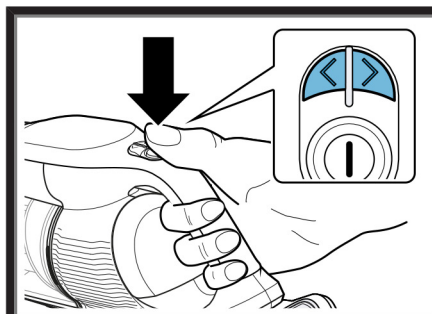
35



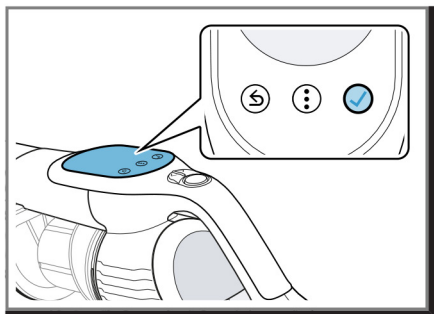
36



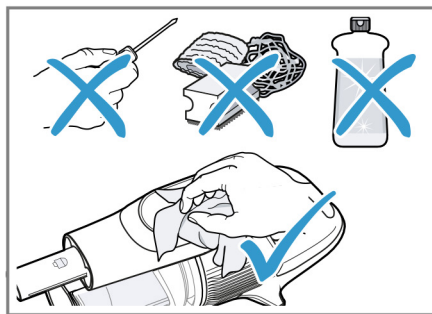
37



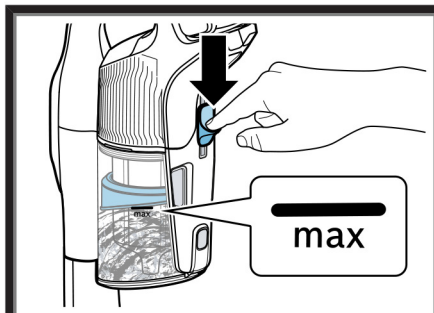
38



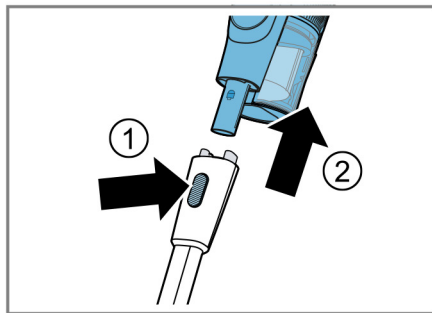
39



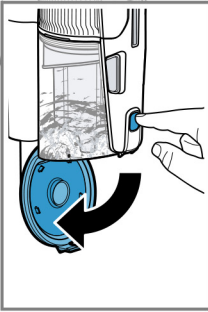
40



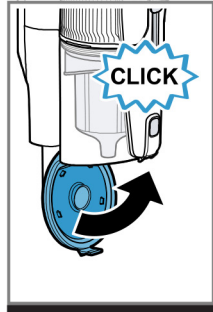
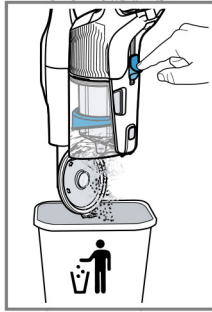
41



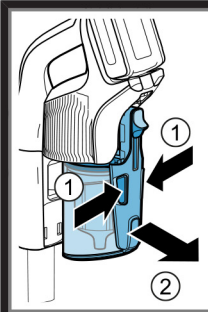
42



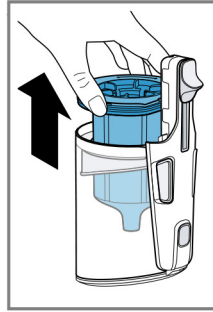
43



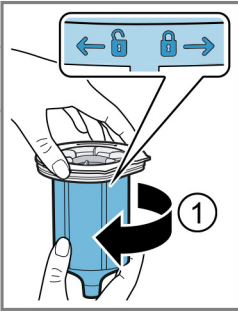
44



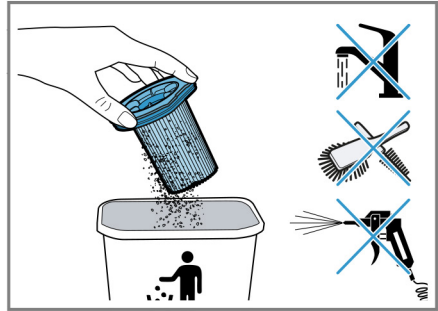
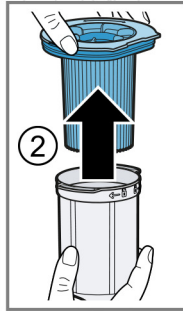
45



46



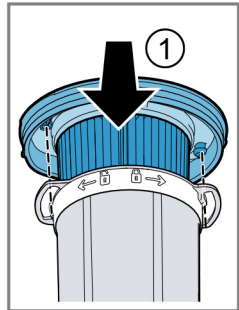
47



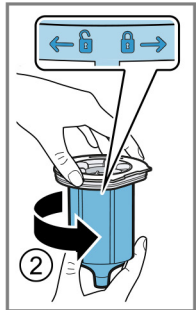
48

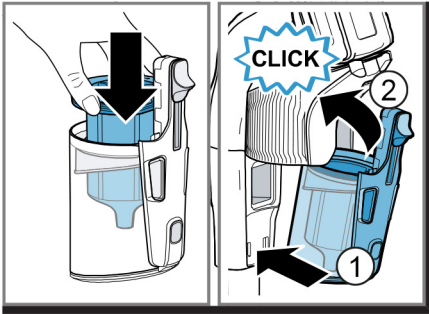


49

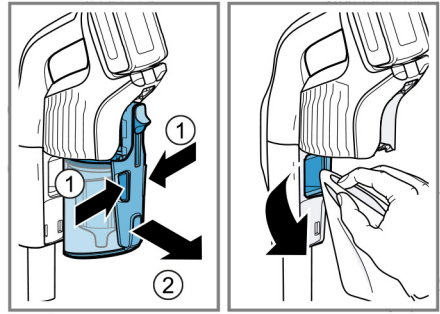


50

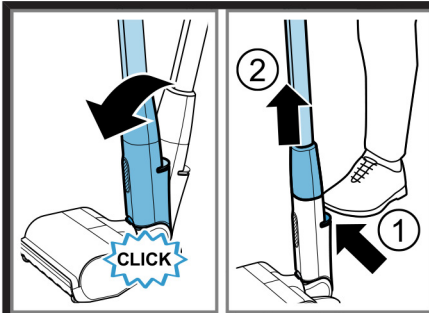




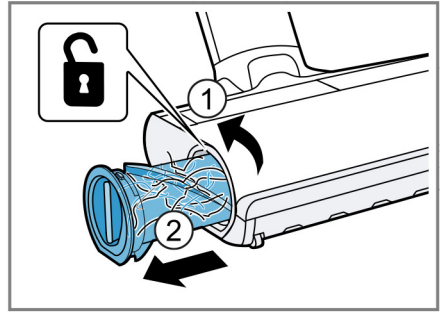
51



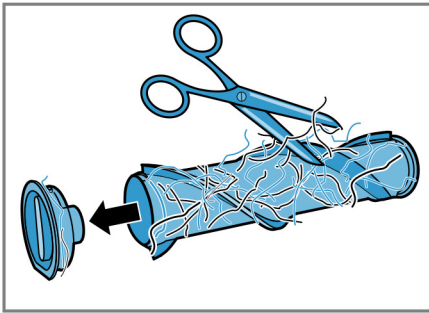
52



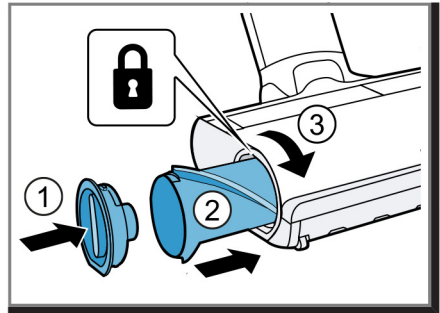
53



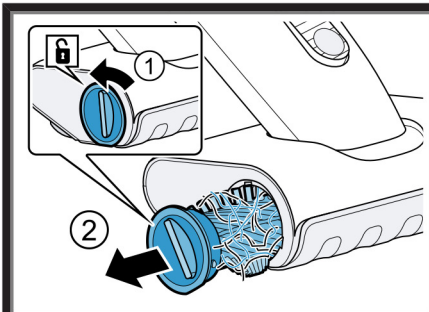
54



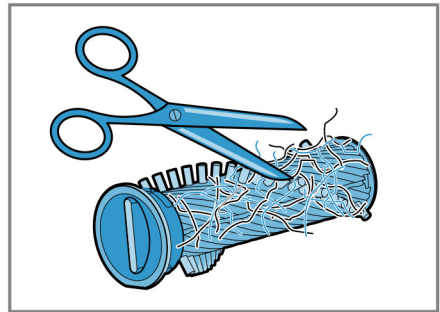
55



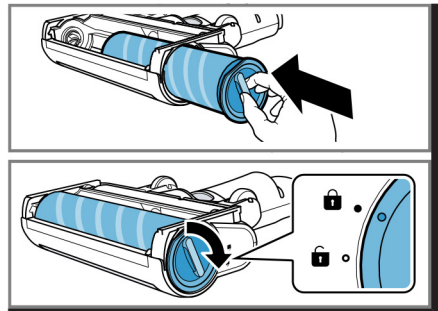
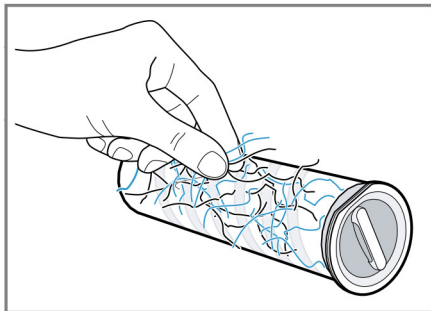
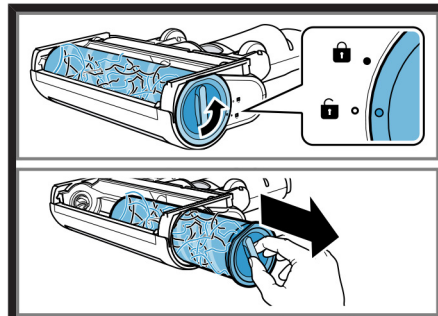
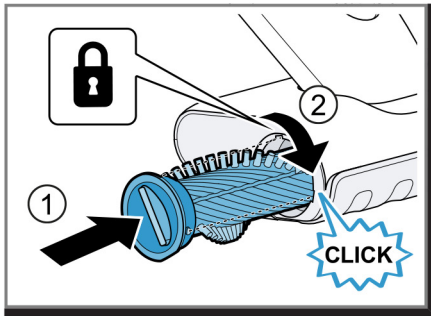
56



57



58



Saugumas

- Atidžiai perskaitykite šį instrukcijų vadovą.
- Instrukcijų vadovą ir informaciją apie gaminį išsaugokite ateičiai arba kitam įrenginio naudotojui.
- Nejunkite prietaiso, jei jis buvo pažeistas transportuojant.

Šį prietaisą naudokite tik:

- Su originaliomis dalimis ir priedais. Žalai, atsiradusiai naudojant trečios šalies gaminius, garantiniai įsipareigojimai netaikomi.
- Paviršių valymui.
- Buityje ir uždaroje patalpose namų aplinkoje kambario temperatūroje.
- Ne aukščiau nei 2000 m virš jūros lygio.

Nenaudokite prietaiso:

- Žmonių ir gyvūnų valymui.
- Pavojingų, aštrių, karštų ar degių medžiagų siurbimui.
- Drėgnoms medžiagoms ar skysčiams siurbti.
- Degioms ar sprogioms medžiagoms ir dujoms siurbti.
- Pelenų, suodžių siurbimui iš krosnių ir centrinio šildymo įrenginių.
- Spausdintuvų ar kopijavimo aparatų tonelių siurbimui.
- Statybinių šiukšlių siurbimui.

Atjunkite prietaisą nuo maitinimo šaltinio, jei:

- Valote įrenginį;

Šį prietaisą gali naudoti 8 metų ar vyresni vaikai, psichinę, fizinę arba juslinę negalią turintys asmenys ar asmenys neturintys pakankamai patirties arba žinių, kaip saugiai naudotis šiuo prietaisu, jei jie buvo tinkamai instrukuoti ir aiškiai suvokia saugaus eksploatavimo taisykles bei galimus pavojus arba yra prižiūrimi atsakingo asmens. Neleiskite vaikams žaisti su prietaisu. Tik prižiūrimi vaikai gali prietaisą valyti ir atlikti kitus prietaiso priežiūros darbus.

- ▶ Prietaisą gali taisyti tik apmokytas personalas.
- ▶ Remontuodami prietaisą naudokite tik originalias atsargines dalis.
- ▶ Niekada nenaudokite pažeisto prietaiso.

- ▶ Niekada nenaudokite prietaiso su įtrūkusiu ar sulūžusiu paviršiumi.
- ▶ Susisiekiite su klientų aptarnavimo centru. → 13 psl.
- ▶ Prietaisą naudokite tik uždaroje patalpose.
- ▶ Niekada nelaikykite prietaiso labai karštoje ar drėgnoje patalpoje.
- ▶ Prietaisui valyti nenaudokite garų arba aukšto slėgio plovimo įrangos.
- ▶ Niekada neleiskite maitinimo kabeliui liestis su įkaitusiomis prietaiso dalimis ar šilumos šaltiniais.
- ▶ Niekada neleiskite maitinimo kabeliui liestis su aštriomis briaunomis ar kraštais.
- ▶ Neužlenkite, nespauskite ir nekeiskite elektros tiekimo kabelio.
- ▶ Maitinimo kabelį ir greitąjį įkroviklį¹ prie elektros tinklo junkite ir naudokitės jais tik, jei elektros tinklo parametrai atitinka prietaiso charakteristikų lentelėje pateiktus duomenis.
- ▶ Maitinimo kabelį¹ ir greitąjį įkroviklį¹ prie kintamosios srovės el. tinklo junkite tik naudodamiesi tinkamai sumontuotu ir įžemintu el. lizdu.
- ▶ Saugokite, kad į filtrus nepatektų degių ar alkoholio turinčių medžiagų.
- ▶ Įrenginio valymui nenaudokite degių medžiagų, ar medžiagų, kurių sudėtyje yra alkoholio.
- ▶ Drabužius, plaukus, pirštus ir kitas kūno dalis saugokite nuo įrenginio angų ir judančių dalių.
- ▶ Vamzdžio ar antgalių niekada nenukreipkite į akis, plaukus ar burną.
- ▶ Prieš atlikdami bet kokią prietaiso techninę priežiūrą ar valymą, išimkite bateriją ir atjunkite prietaisą nuo maitinimo šaltinio.
- ▶ Prietaisą laikykite horizontalioje padėtyje arba bazinėje stotelėje¹.
- ▶ Įsitinkinkite, kad vaikai nežaidžia su įrenginiu, net ir tuo atveju, jei įrenginys yra bazinėje stotelėje¹.
- ▶ Jei prietaisas yra įjungtas, niekada nenaudokite grindų antgalio savarankiško stovėjimo funkcijos.
- ▶ Asmenys turintys elektroninius implantus turi laikytis mažiausiai 10 cm atstumu nuo įrenginio.
- ▶ Pakavimo medžiagas laikykite atokiai nuo vaikų.
- ▶ Neleiskite vaikams žaisti su pakavimo medžiagomis.
- ▶ Saugokite bateriją nuo ugnies, kaitros ir nuolatinių saulės spindulių.
- ▶ Saugokite bateriją nuo vandens ir drėgmės.
- ▶ Baterijos niekada neatidarykite.

¹ Priklauso nuo prietaiso specifikacijų

- ▶ Nenaudojamą bateriją laikykite toliau nuo metalinių objektų, pvz. sąvaržėlių, monetų, raktų, vinių ar varžtų.
- ▶ Jei iš pažeistos baterijos sklinda dūmai, išvėdinkite patalpą.
- ▶ Jei kiltų kokių nors su sveikata susijusių problemų, kreipkitės į gydytoją.
- ▶ Jei iš pažeistos baterijos išsiskiria skysčiai ir jie patenka ant odos, nedelsdami nuplaukite vandeniu.
- ▶ Jei jų pateko į akis kreipkitės pagalbos į medikus.

Apsisaugojimas nuo materialinės žalos

- ▶ Patikrinkite ir nuvalykite visas šlapias dalis.
- ▶ Pakeiskite sugadintas dalis.
- ▶ Reguliariai patikrinkite išorinių antgalių sričių nusidėvėjimą.
- ▶ Pakeiskite nusidėvėjusį antgalį.
- ▶ Niekada nesinaudokite antgaliu be šepčio ritinėlio.
- ▶ Niekada nenaudokite prietaiso be filtro.
- ▶ Niekada nesiremkitė prietaisu į sienas ar stalų kraštus.
- ▶ Pasilikite pakavimo medžiagą, kad galėtumėte prietaisą pervežti.

Prietaiso komplektą sudaro


Išpakavę visas dalis patikrinkite, ar jų netrūksta ir ar įrenginys nebuvo pažeistas pristatymo metu.

Pastaba: Įrenginio pakuotėje yra papildomų priedų, atsižvelgiant į jo savybes.

→ Pav. 1

A	Rankinis belaidis dulkių siurblys
B	Bazinė stotelė ¹
C	Bazinės stotelės priedų laikiklis ¹ su bėgeliu ¹
D	Universalus grindų antgalis ¹
E	Kietų grindų antgalis ¹

¹ Priklauso nuo prietaiso specifikacijų

F	Lankstus siurbimo vamzdis
G	Siauras antgalis ir adapteris kitiems priedams
H	Ilgas lankstus plyšinių antgalis ¹
I	Klaviatūros ir stalčių antgalis ¹
J	Siauras baldų šepetys ¹
K	Besisukantis baldų šepetys ¹
L	Baterija ¹
M	Įkrovimo kabelis  Maitinimo šaltinio modelio identifikatorius <ul style="list-style-type: none"> ■ S018BUz2350065 650 mA įkrovimo kabeliui ■ S023BUz2350100 - 1 mA įkrovimo kabeliui
N	XXL apmušalų antgalis ¹
O	Elektrinis mini antgalis ¹
P	Įkrovimo kabelis ¹

¹ Priklauso nuo prietaiso specifikacijų

Apžvalga

Čia rasite prietaiso dalių apžvalgą.

→ Pav. 2

1	Universalus grindų antgalis su savarankiško stovėjimo funkcija
2	Grindų antgalio atlaisvinimo mygtukas
3	Siurbimo vamzdis

It	Bazinės stotelės montavimas
4	Siurbimo vamzdžio atlaisvinimo mygtukas
5	Ekranas su valdymo skydeliu
6	Valdymo mygtukai
7	Baterija
8	„MicroClean“ ir būsenos ekranas
9	Dulkių talpykla
10	RotationClean
11	Kasetinis filtras
12	Pūkų filtras
13	Slankusis jungiklis
14	Dulkių talpyklos atlaisvinimo mygtukas
15	Dulkių talpyklos dangčio atlaisvinimo mygtukas
16	Dulkių talpyklos dangtis
17	Pagrindo atlaisvinimas

Bazinės stotelės montavimas

- ▶ Patikrinkite, ar montavimo vietoje nėra pažeisti elektros instaliacija.
- ▶ Nemontuokite bazinės stotelės horizontaliai ar vertikaliai virš, po ar šalia elektros lizdo.

→ Pav. 3 - 10

Veikimas

Prietaiso montavimas

→ Pav. 11 - 12

Prietaiso įkrovimas

- ▶ Bateriją naudokite tik kartu su „Bosch“ prietaisu.
- ▶ Bateriją įkraukite tik naudodami originalų įkrovimo kabelį.
- ▶ Naudokite tik „Power for ALL 18 V“ serijos baterijas.
- ▶ Neleiskite vaikams žaisti su prietaisu, net kai jis yra bazinėje stotelėje¹.

Pastaba: greitam įkrovimui naudokite greitąjį įkroviklį.

→ Pav. 13 - 16

Baterijos veikimo laikas

Čia rasite informacijos apie baterijos veikimo laiką, priklausomai nuo naudojamos baterijos.

Pastaba: Maksimali baterijos veikimo trukmė taikoma veikiant Eco režimu su neelektriniais priedais.

Naudojant kitus dulkių siurbimo režimus ir priedus, sutrumpėja prietaiso baterijos veikimo laikas.

Baterija	Maksimali baterijos veikimo trukmė
3,0 Ah	60 min
4,0 Ah	80 min
Power+	
5,0 Ah	100 min

Pastabos:

- Ekране rodomas baterijos įkrovos lygis procentais ir likusi prietaiso veikimo trukmė minutėmis. Tikrosios vertės gali skirtis.
- Kaip ir visos ličio jonų baterijos, „Power for ALL 18 V“ serijos baterijos, laikui bėgant nusidėvi. Tai reiškia, kad baterijos pajėgumas ir veikimo laikas sutrumpėja. Tai yra natūralus senėjimo procesas, o ne prastų medžiagų, medžiagų su defektais ar gamybos klaidų rezultatas.
- Galite atitolinti natūralų nusidėvimą šiais būdais:
 - Aktyvuokite prietaiso baterijos apsaugos funkciją.
 - Nelaikykite baterijos ilgai, jei ji visiškai įkrauta arba visiškai išsikrovusi.

Prietaiso veikimas

Pastaba: geriausiems rezultatams pasiekti naudokite Turbo režimą (įprastą režimą), kai plaunate kietas grindis ir giliai valote kilimus bei kilimines dangas.

Perjunkite į Auto režimą arba Eco režimą, kai antgalį pernelyg sunku pastumti ant kilimų ar kiliminių dangų.

→ Pav. 17 - 22

Lankstaus siurbimo vamzdžio naudojimas

→ Pav. 23 - 25

Savarankiško prietaiso stovėjimo funkcijos naudojimas

Pastaba: niekada nenaudokite savarankiško grindų antgalio stovėjimo funkcijos, kai prietaisas yra prijungtas.

→ Pav. 26 - 27

Dulkių siurbimas su mini elektriniu antgaliu¹

→ Pav. 28 - 29

Pagrindo atlaisvinimas

→ Pav. 30 - 32

Dulkių suslėgimas

→ Pav. 33 - 34

Prietaiso nuėmimas

→ Pav. 35 - 37

Pagrindiniai nustatymai

Galite savo poreikiams pritaikyti pagrindinius prietaiso nustatymus ir iškviešti papildomas funkcijas.

Nustatymo keitimas

Pastaba: Jei ekrane jūsų kalbos nėra, pasirinkite prieinamą ekrano kalbą, pvz., anglų kalbą.

Reikalavimas: Prietaisas yra įjungtas.

1. Paspauskite ⓘ.

✓ Dulkių siurbimas sustabdomas.

✓ Ekrane rodomas meniu su pagrindiniais nustatymais ir papildomomis funkcijomis.

2. Norėdami naršyti meniu, spauskite < ir >.

→ Pav. 38

3. Patvirtinkite pasirinkimą paliesdami ✓

→ Pav. 39

4. Pakeiskite ir patvirtinkite nustatymą arba iškvieskite papildomas funkcijas.

5. Norėdami grįžti į meniu arba tęsti siurbimą, palieskite Ⓢ.

Valymas ir priežiūra

Kad prietaisas ilgai ir efektyviai veiktų, svarbu jį kruopščiai valyti ir prižiūrėti.

Prietaiso valymas

► Prietaisą valykite tik minkšta, sausa šluoste.

→ Pav. 40

Dulkių talpyklos ištuštinimas

→ Pav. 41 - 44

Filtrų bloko valymas

► Niekada neleiskite filtrams liestis su skysčiais.

Pastaba: rekomenduojama valyti Dulkių talpyklos filtrą, kai jis yra labai užterštas ir sumažėja siurbimo galia.

Patarimas: šiek tiek drėgnu skudurėliu nuvalykite ant pūkų filtro esančias dulkių daleles.

→ Pav. 45 - 51

Jutiklio valymas

Pastaba: Kad „MicroClean“ ekranas veiktų tinkamai, jutiklio paviršius turi būti švarus. Išvalykite jutiklį, jei „MicroClean“ ekrano šviesos diodų žiedas nebeveikia arba veikia netinkamai.

► Kruopščiai nuvalykite jutiklį minkšta, švaria ir pūkelių nepaliekančia šluoste.

→ Pav. 52

¹ Priklauso nuo prietaiso specifikacijų

Universalus grindų antgalio valymas

Reikalavimas: Prietaisas yra išjungtas.

→ Pav. 53 - 56

Pastaba: Šepečio volelis turi valymo funkciją. Naudojant šepečio volelį ant kiliminės dangos, jūsant prietaisas po daugiau nei 30 sekundžių automatiškai susiurbia nukirptus siūlus ir plaukus.

Mini elektrinio antgalio¹ valymas

Reikalavimas: prietaisas yra išjungtas.

→ Pav. 57 - 59

Kietų grindų antgalio valymas¹

Reikalavimai: prietaisas yra išjungtas.

→ Pav. 60 - 62

Gedimų šalinimas

Patarimas: Daugiau informacijos ir paaiškinimų apie trikčių šalinimą galite rasti internete nuskaitydami QR kodą 2 puslapyje ir mūsų interneto svetainėje www.bosch-home.com.

- ▶ Prietaiso remonto darbus turi atlikti tik apmokyti specialistai.
- ▶ Remontuodami prietaisą naudokite tik originalias atsargines dalis.

Prietaisas neveikia.

Netinkamai įdėta baterija.

- ▶ Bateriją įdėkite teisingai.
- Baterija nebuvo įkrauta.
- ▶ Įkraukite bateriją.

Antgalio negalima pajudinti:

Antgalis užstrigo.

Per didelė siurbimo galia.

- ▶ Pakeiskite valymo režimą.

Nėra įkrovimo funkcijos.

Buvo naudojamas netinkamas įkroviklis.

- ▶ Naudokite tik pridedamą įkroviklį.

Informacija ekrane

Ekrane rodomas pranešimas E2 - "Take a look at the instruction manual" (prašome perskaityti naudojimo instrukciją).

Ijungtas apsauginis išjungimas.

1. Išjunkite prietaisą ir atjunkite prietaisą nuo maitinimo šaltinio.
2. Palaukite, kol baterija pasieks kambario temperatūrą, arba naudokite atsarginę bateriją.
3. Vėl įjunkite prietaisą.
4. Jei šis gedimas kartojasi, skambinkite į klientų aptarnavimo centrą.
→ „Klientų aptarnavimo tarnyba“, 19 psl.

Ekrane rodomas pranešimas E3 - „Cool down device“ (leiskite prietaisui atvėsti)“. Ijungta apsaugos nuo perkaitimo funkcija.

1. Išjunkite prietaisą ir atjunkite prietaisą nuo maitinimo šaltinio.
2. Patikrinkite, ar oro kanalas iš antgalio į prietaisą neužsikimšęs.
3. Ištuštinkite dulkių talpyklą.
4. Išvalykite filtro bloką.
5. Kai prietaisas atvės, vėl jį įjunkite.

Ekrane rodomas pranešimas „Air channel blocked“ (užblokuotas oro kanalas)“.

Suveikė ventiliatoriaus šiluminės saugos sistema.

1. Išjunkite ir vėl įjunkite prietaisą.
2. Patikrinkite, ar oro kanalas neužsikimšęs.
3. Ištuštinkite dulkių talpyklą.
4. Kai prietaisas atvės, vėl jį įjunkite.

Ekrane rodomas pranešimas E5 - "Take a look at the instruction manual" (prašome perskaityti naudojimo instrukciją).

Aptiktas variklio gedimas

1. Vėl įjunkite prietaisą.
2. Jei šis gedimas kartojasi, skambinkite į klientų aptarnavimo centrą.
→ „Klientų aptarnavimo tarnyba“, 19 psl.

Ekrane pasirodo pranešimas ⓘ.

Aptiktas gedimas, toliau tęsiamas dulkių siurbimas.

1. Pasirinkite Meniu parinktį "Tutorial" (mokomoji medžiaga).
→ „Nustatymo keitimas“, 17 psl.
2. Vadovaukitės ekrane pateiktais nurodymais.

Seno prietaiso utilizavimas

- Utilizuokite prietaisą nekenksmingu aplinkai būdu. Papildomos informacijos apie prietaiso utilizacijos būdus teiraukitės pas pardavėją arba jums priklausančioje komunalinėje įstaigoje.



Prietaisas paženklintas sutinkamai su Europos Sąjungos direktyva 2012/19/ES reglamentuojančia naudotų elektros ir elektronikos prietaisų šalinimą (Elektros ir elektronikos laužas - WEE). Direktyvos nuostatos reglamentuoja panaudotos įrangos grąžinimo ir perdirbimo principus visoje ES.

Baterijų utilizavimas

Baterijos turi būti perdirbtos nekenksmingu aplinkai būdu. Neišmeskite baterijų kartu su buitinėmis šiukšlėmis.

- Baterijas utilizuokite nekenksmingu aplinkai būdu.

Klientų aptarnavimas

Išsamios informacijos apie garantinį laikotarpį ir sąlygas teiraukitės mūsų klientų aptarnavimo centre arba ieškokite mūsų svetainėje.

Klientų aptarnavimo centro kontaktinius duomenis galite rasti pridedamame klientų aptarnavimo kataloge arba mūsų svetainėje.

Informacija apie nemokamą ir atvirojo kodo programinę įrangą

Šiame produkte yra programinės įrangos komponentų, kuriems autorių teisių turėtojai yra suteikę laisvosios programinės įrangos arba atvirojo kodo programinės įrangos licencijas. Licencijos informaciją galite atsisiųsti prekės ženklo produkto svetainėje. (Produkto svetainėje ieškokite savo prietaiso modelio ir papildomų dokumentų.)

Brangus pirkėjau,

Pirkėjų aptarnavimo centras yra netoli Jūsų gyvenamos vietos, o vienas mūsų specialistas atsakingas už Jūsų regioną.

Mūsų patarimas:

Prašome patikrinti, ar negalite pašalinti prietaiso gedimo patys, neskambindami į klientų aptarnavimo centrą. Taip galite sutaupyti, nes nereikės kviesiti meistro į namus. Gedimo šalinimo vadovą galite rasti prietaiso naudojimosi instrukcijoje.

Mes Jums padėsime greitai, kokybiškai ir už prieinamą kainą!

Mūsų kvalifikuotų specialistų yra visose šalyse. Jie turi originalias visų prietaisų atsargines detales. Tai taupo Jūsų pinigus ir laiką.

Gedimas? Pataisysim!

Šiame informaciniame lapelyje yra surašyti klientų aptarnavimo skyrių **telefono numeriai** ir adresai, kurie sugrupuoti pagal šalis.

Tai pagreitins Jūsų problemas sprendimą!

Prašome pateikti šią **informaciją**:

1. Tikslus Jūsų **adresas ir telefono numeris**
2. Tikslus **gedimo** apibūdinimas
3. **Pirkimo data**
4. Gaminio numeris (**E-No.**), nurodytas etiketėje
5. Pagaminimo data (**FD**), nurodyta etiketėje

Etiketės pavyzdys

E-NR. XYZ1234/00		FD7202
GUJ1442	0 705 144 811	
GEFRIERGERÄT	KLASSE N	BRUTTOVOLUMEN 134 l
DIN 8953		NUTZVOLUMEN 113 l
GEFRIERVERMÖGEN 17 Kg/24h		
KOMPRESSOR 220-240 V ~ 50 Hz 120 W		
KÄLTEMITTEL R12 0,140 Kg		
ZUL. BETRIEBSÜBERDRUCK 40/15 bar	EIGENSICHER	
 TYP GUJ 5D 14.1	made in Germany	
		

Vartotojo vadove nurodyta, kurioje vietoje rasite prietaiso charakteristikų etiketę.

Klientų aptarnavimo skyriuose, nurodytuose šiame informaciniame lapelyje, gali būti apžiūrimi ir taisomi tik Jūsų regiono įgaliotų atstovų platinami prietaisai.

Tačiau, jei prietaisą pirkote kitoje šalyje, mes stengsimės tiekti atsargines dalis ir atlikti būtiną remontą.

Garantinės sąlygos

Garantinė sąlygos šiam prietaisui buvo nustatytos Jūsų regione esančių atstovų. Garantines sąlygas, bet kuriuo metu, suteiks mažmenininkas/platintojas, iš kurio pirkote prietaisą, arba įgaliotasis mūsų atstovas. Pateikdami garantinius nusiskundimus privalote pateikti pirkimo čekį.

LT Lietuva / Lithuania

UAB Baltic Continent

Gabijos g. 38

06100 Vilnius

Telefonas: +370 700 55595

e-mail: remontas@bcsc.lt

www.balticcontinent.lt

UAB Kesko Senukai Lithuania

Jonavos g. 62

44192 Kaunas 31

Telefonas: +370 372 12146

e-mail: garantinis.remontas@keskosenukai.lt

<https://www.senukai.lt/>

UAB Emtoservis

Ateities g. 10

08303 Vilnius

Telefonas: +370 700 44724

e-mail: svc@emtoservis.lt

www.emtoservis.lt

UAB Vektrona

Stambios buitinės technikos serviso paslaugos

Pramonės g. 12A

62175 Alytus

Telefonas: +370 648 47000

e-mail: servisas@gut.lt

www.gut.lt

UAB Kavos draugas

Tik kavos ir arbatos gaminiai

Jonavos g. 196,

44132 Kaunas

Telefonas: +370 601 88123

e-mail: servisas@kavosdraugas.lt

www.kavosdraugas.lt