



**BOSCH**



Reģistrējiet savu jauno  
ierīci "MyBosch" tūlīt un  
saņemiet bezmaksas  
priekšrocības:  
[www.bosch-home.lv](http://www.bosch-home.lv)

## Bezvadu rokas putekļu sūcējs

**BBS10**

**BCS10**

**BKS10**

**BSS10**

**BXS10**

**lv** Lietošanas instrukcija

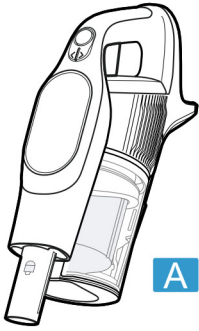
BCS1051POW



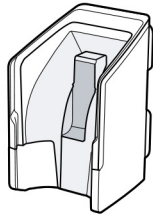
<https://digitalguide.bsh-group.com?mat-no=8001293734>



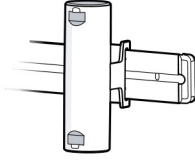
Noskenējiet QR kodu vai apmeklējiet tīmekļa vietni, lai atvērtu sadaļu “Turpmākie paziņojumi par lietošanu”. Tajā varat atrast papildu informāciju par jūsu ierīci un piederumiem.



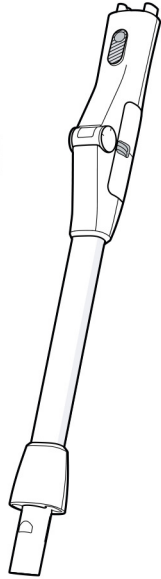
A



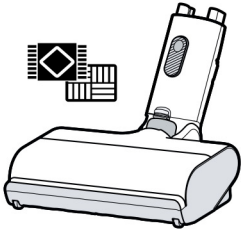
B



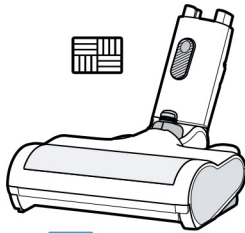
C



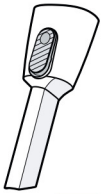
F



D



E



G



H



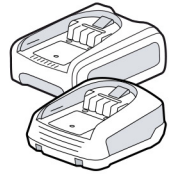
I



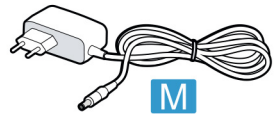
J



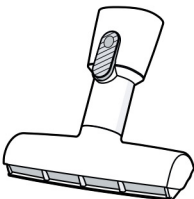
K



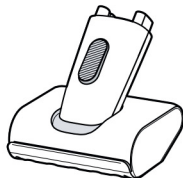
L



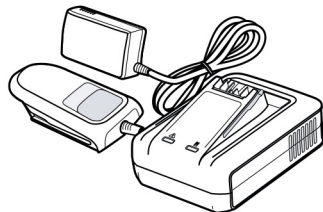
M



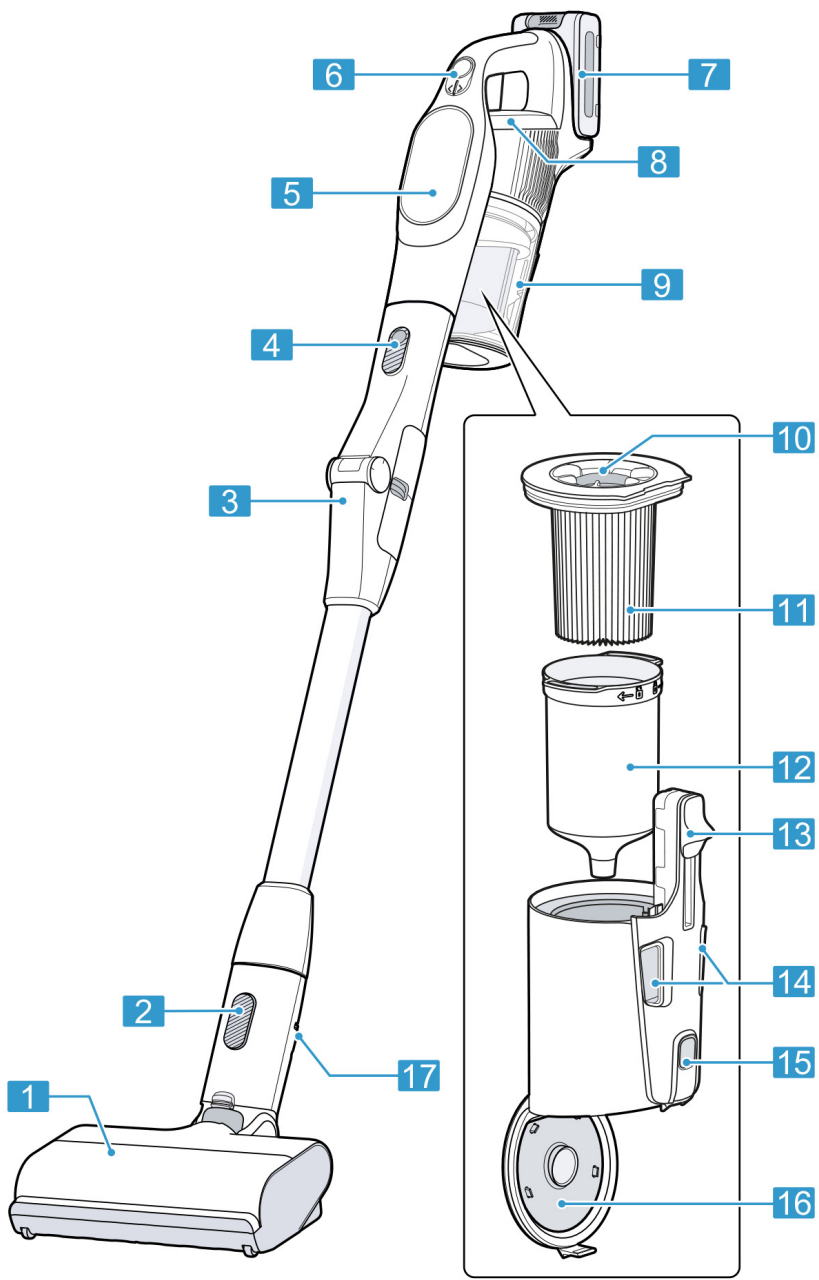
N

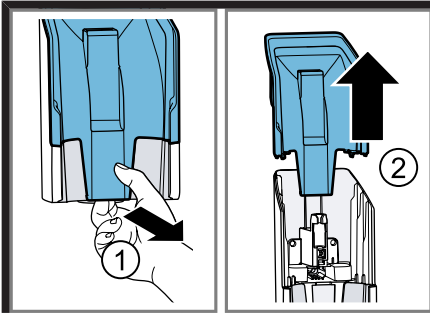


O

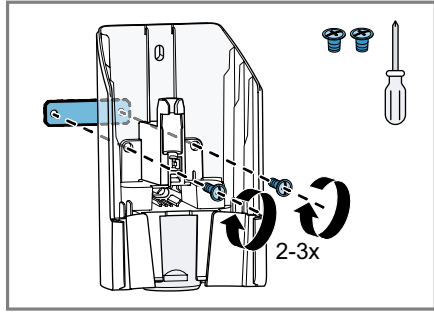


P

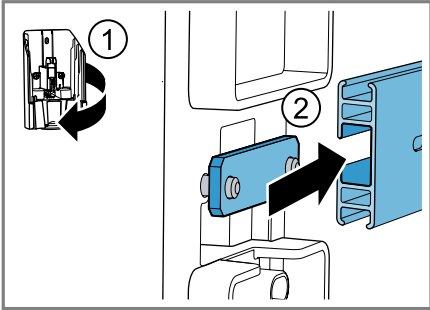




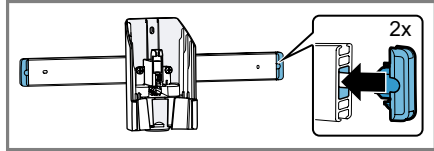
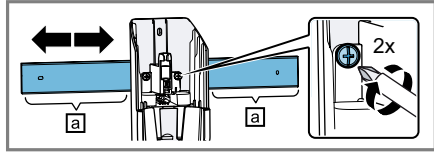
3



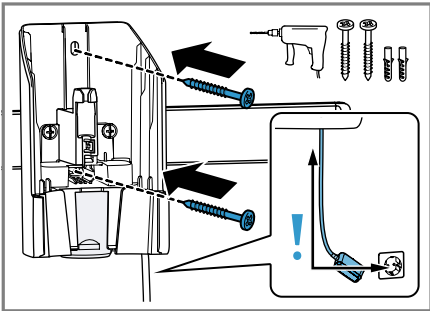
4



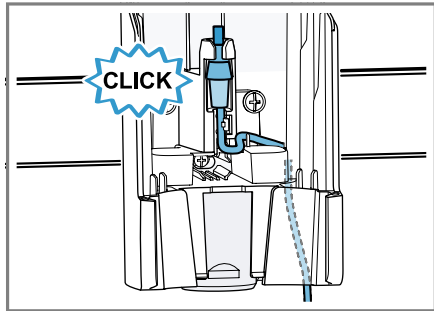
5



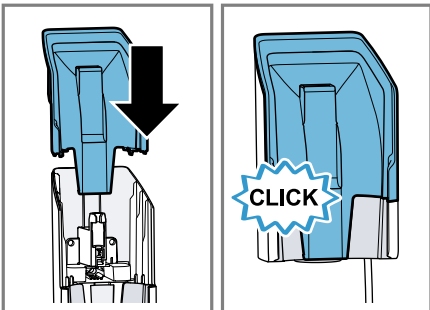
6



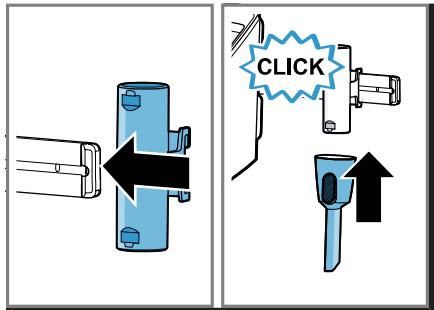
7



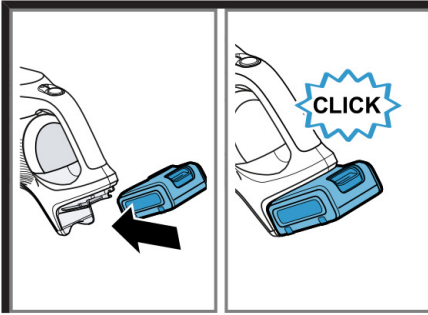
8



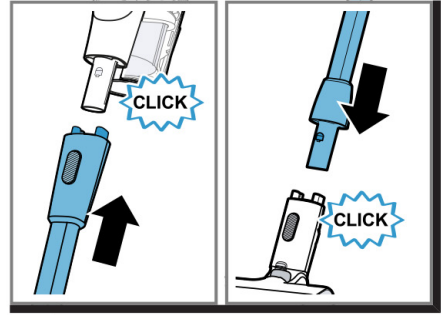
9



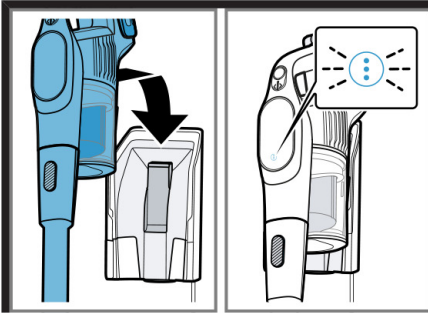
10



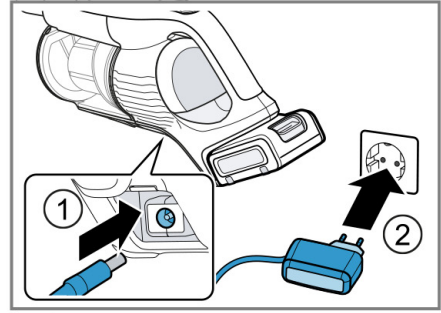
11



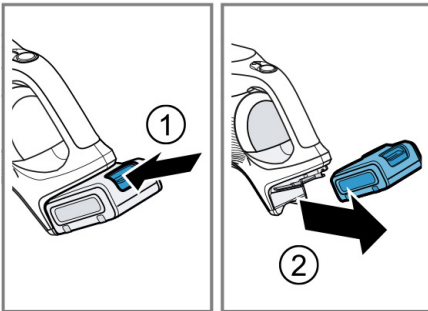
12



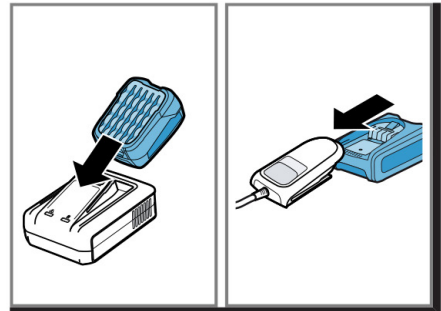
13



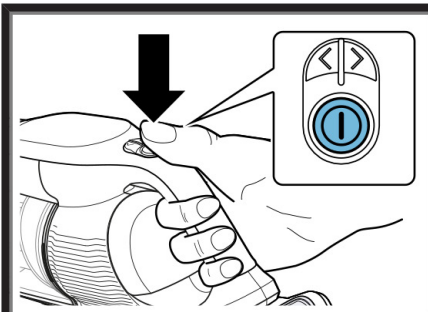
14



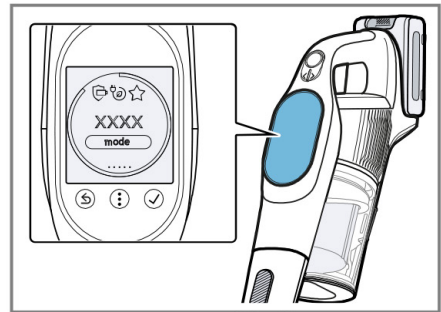
15



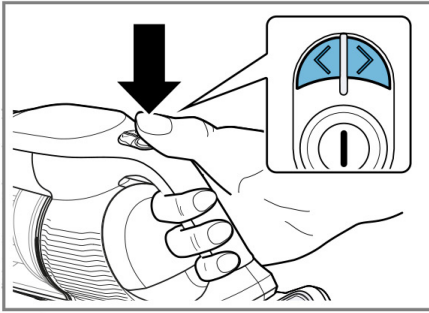
16



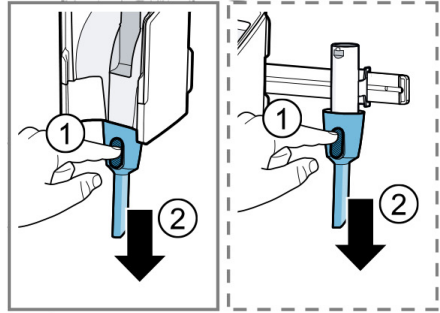
17



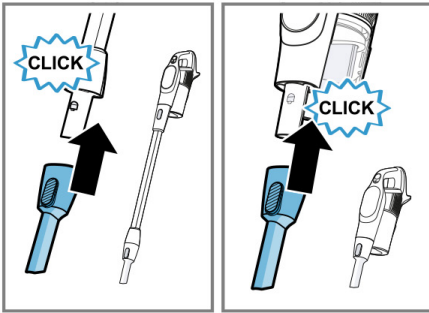
18



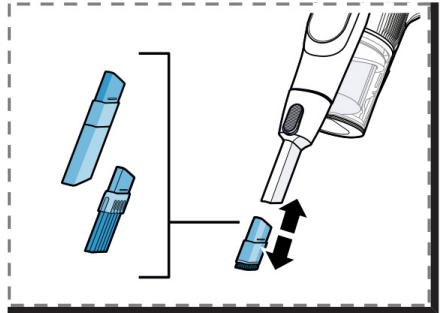
19



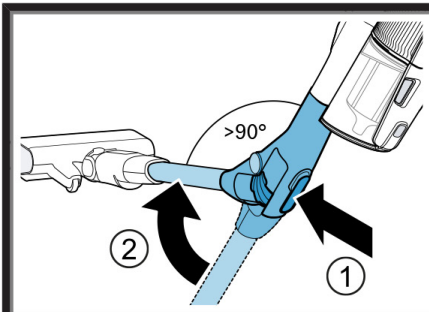
20



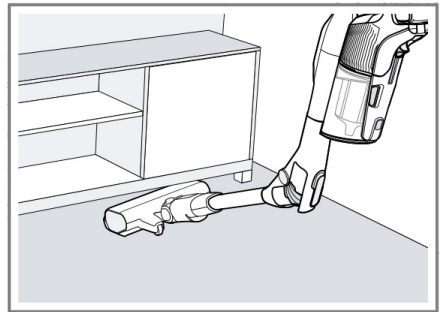
21



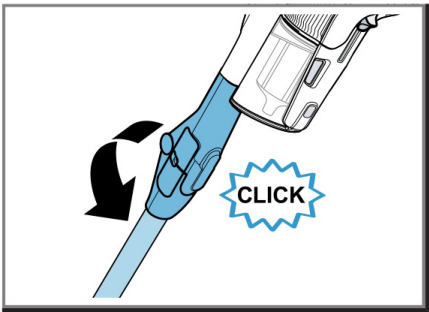
22



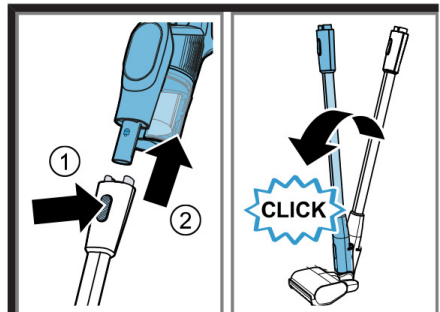
23



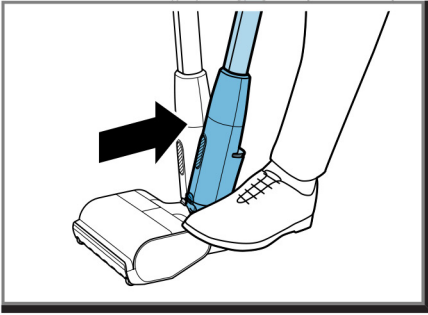
24



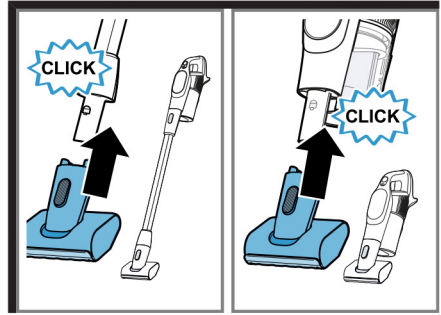
25



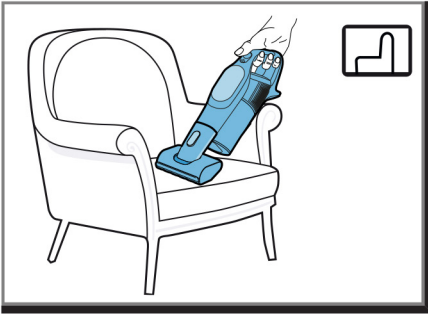
26



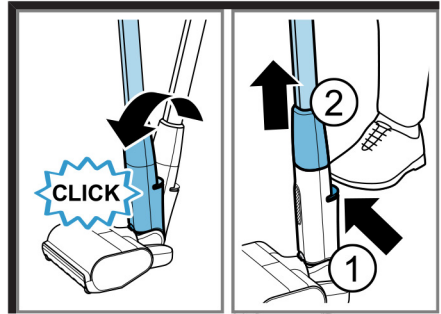
27



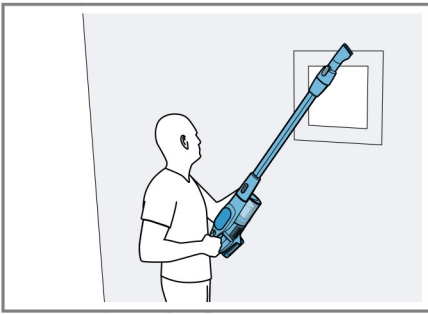
28



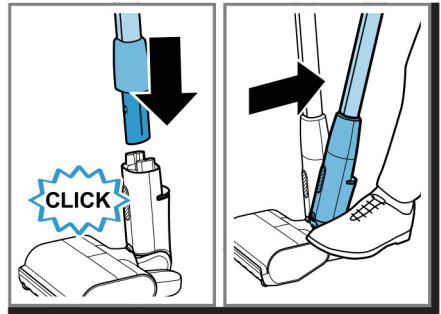
29



30



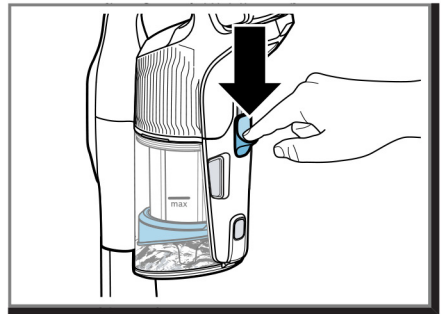
31



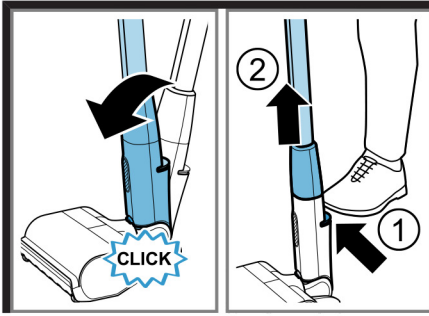
32



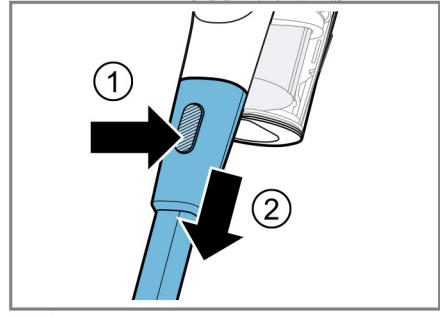
33



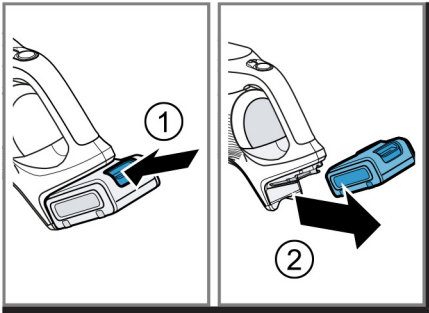
34



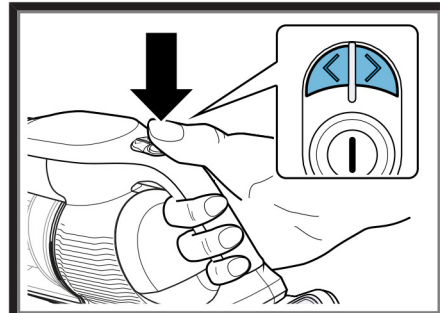
35



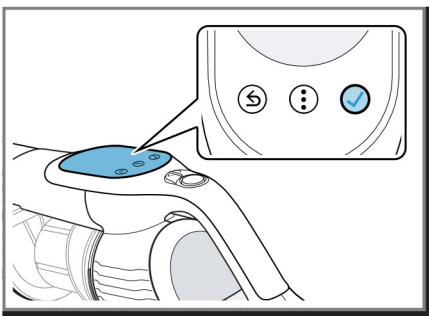
36



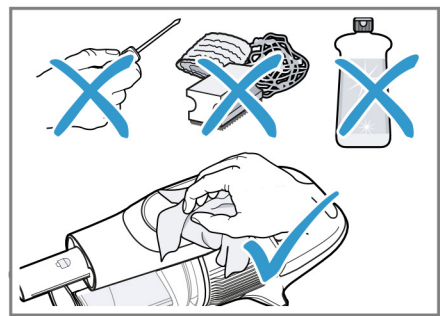
37



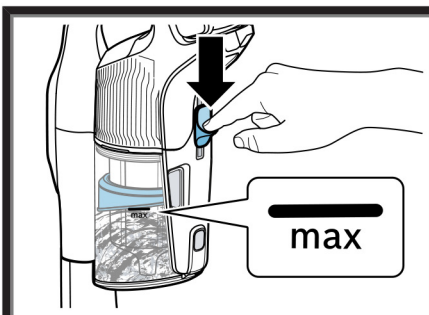
38



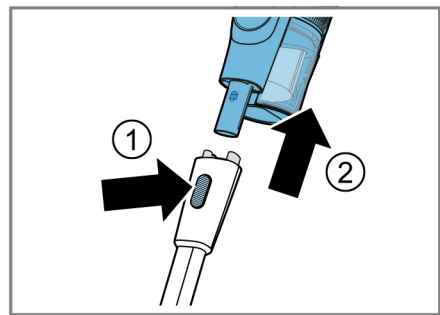
39



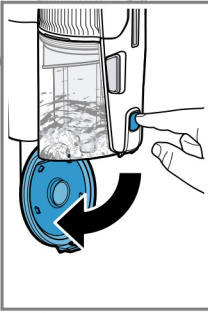
40



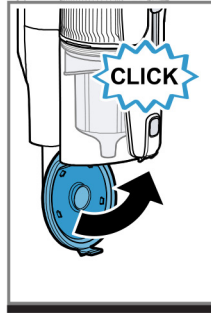
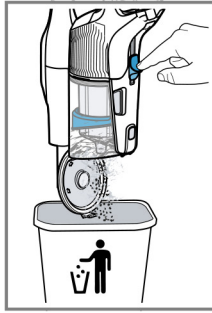
41



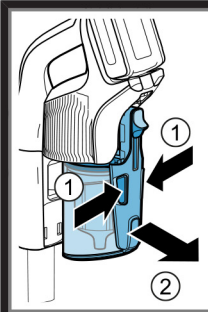
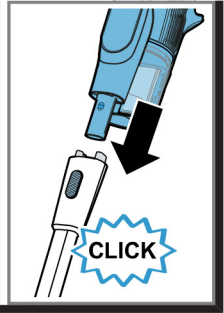
42



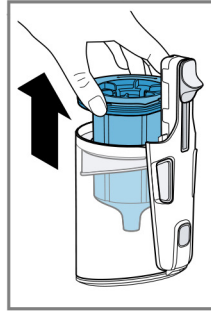
43



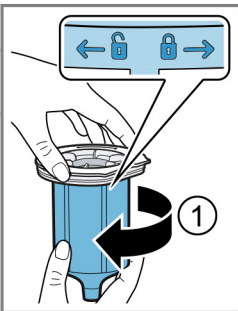
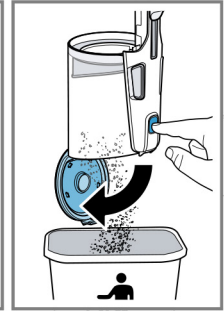
44



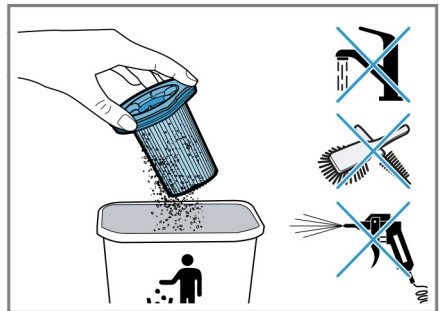
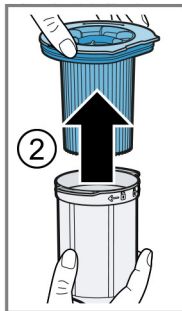
45



46



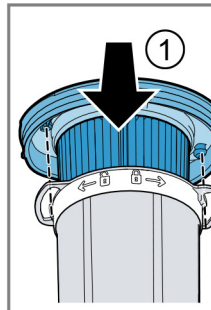
47



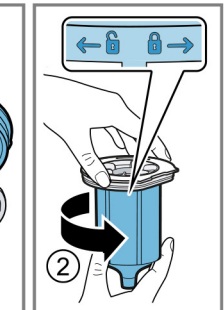
48

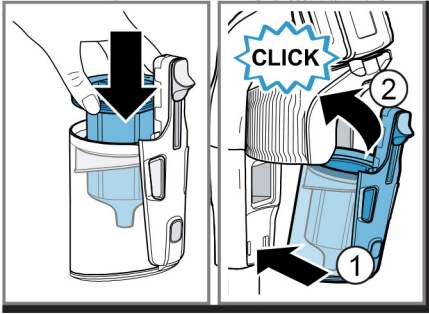


49

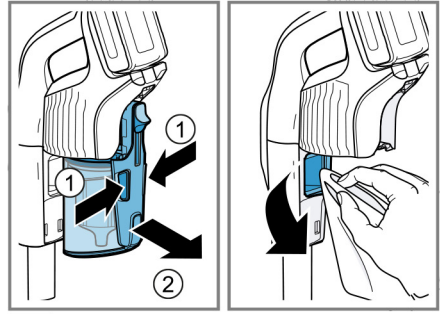


50

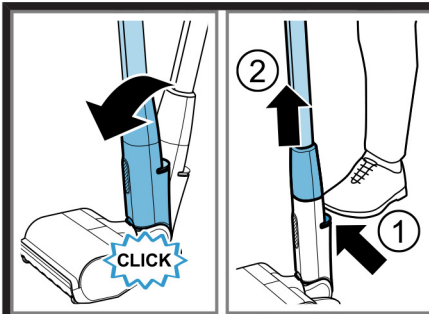




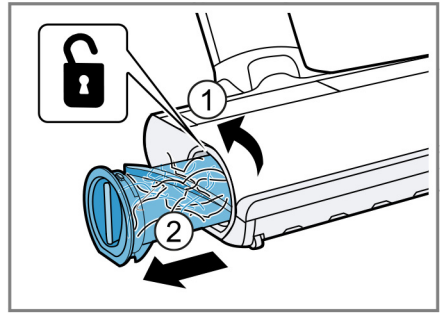
51



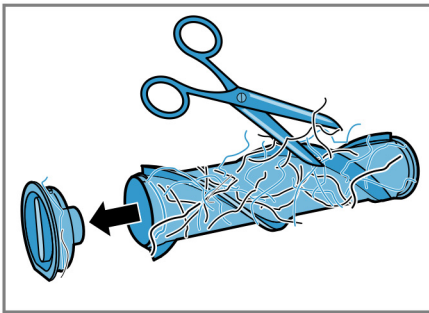
52



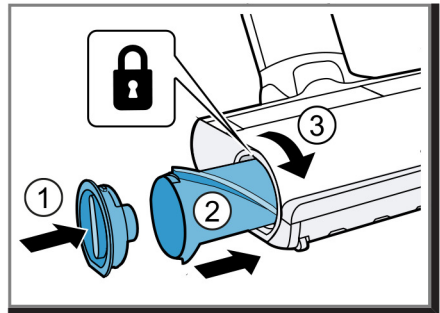
53



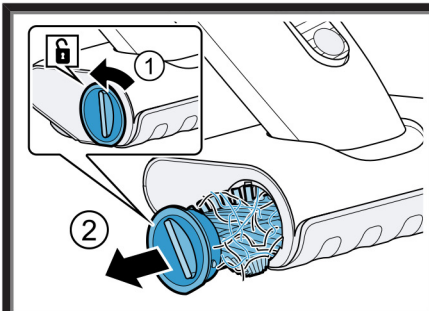
54



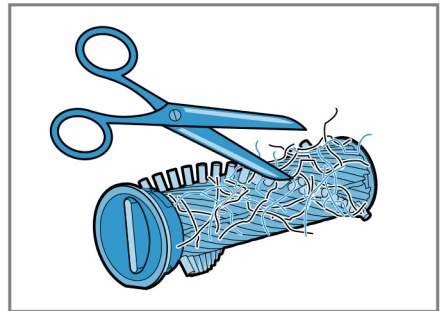
55



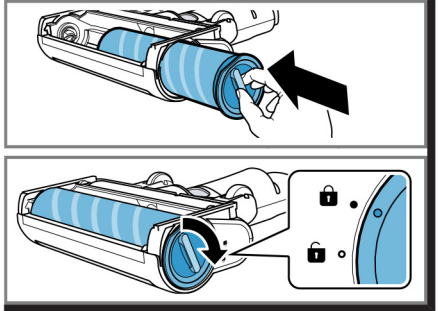
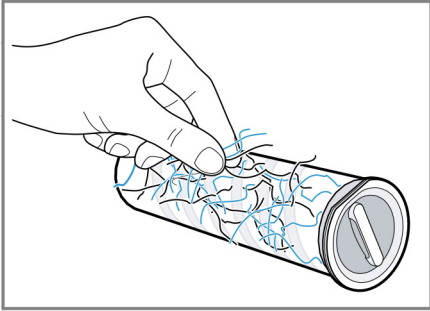
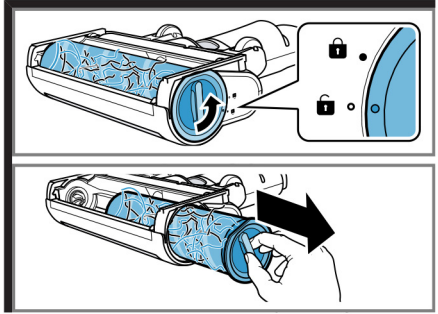
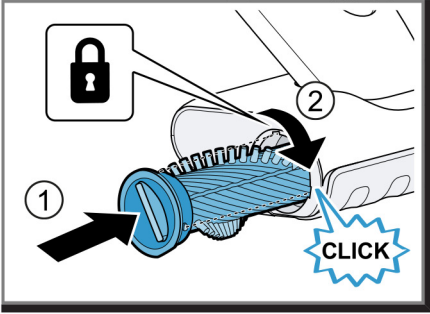
56



57



58



## Drošība

- Izlasiet rūpīgi šo instrukciju rokasgrāmatu. Tikai tā pārliedzināties, ka izmantojot ierīci droši un efektīvi.
- Instrukciju rokasgrāmatu un informāciju par ierīci glabājat drošā vietā izmantošanai nākotnē vai nākamajam īpašniekam.
- Nepievienojiet ierīci elektrībai, ja tā transportēšanas laikā ir bojāta.
- ar oriģinālajām rezerves daļām un piederumiem. Garantija nesedz bojājumus, kas radušies tādēļ, ka izmantoti trešo pušu produkti.
- Virsmu tīrīšanai.
- Privātās mājāsaimniecībās un mājokļa videi līdzīgās telpās istabas temperatūrā.
- līdz maks. 2000 m virs jūras līmeņa.

Nelietojiet šo ierīci:

- cilvēku vai dzīvnieku tīrīšanai ar putekļu sūcēju;
- bīstamu, griezīgu, karstu vai degošu vielu iesūkšanai;
- mitru vielu vai šķidrumu iesūkšanai;
- ļoti viegli uzliesmojošu vai sprāgstošu vielu un gāzu iesūkšanai;
- pelnu vai krāsns un centrālapkures sistēmu sodrēju iesūkšanai;
- printeru un kopētāju pulvera iesūkšanai;
- būvgružu iesūkšanai.

Atvienojiet ierīci no strāvas avota,

- kad ierīci tīrāt.

Izvairieties no risku radīšanas bērniem un mazāk aizsargātām personām.

Šo ierīci drīkst lietot bērni no 8 gadu vecuma un cilvēki ar samazinātām fiziskajām, maņu/garīgajām spējām vai neatbilstošu pieredzi un/vai zināšanām, ja viņi tiek uzraudzīti vai ir apmācīti par ierīces drošu lietošanu, un ir sapratuši saistītos riskus. Neļaujiet bērniem spēlēties ar šo ierīci. Bērni nedrīkst veikt ierīces apkopi un tīrīt to, ja netiek uzraudzīti.

- ▶ Ierīces remontu drīkst veikt tikai apmācīti speciālisti.
- ▶ Ierīces remontam izmantojiet tikai oriģinālās rezerves daļas.
- ▶ Nekad nelietojiet bojātu ierīci.
- ▶ Nekad nedarbiniet ierīci, kuras virsma ir ieplīsusi vai salūzusi.

- ▶ Sazinieties ar klientu apkalpošanas dienestu. → 19. lpp.
- ▶ Ierīci lietojiet tikai noslēgtās telpās.
- ▶ Nepakļaujiet ierīci liela karstuma vai mitruma iedarbībai.
- ▶ Ierīces tīrīšanai neizmantojiet tvaika vai augstspiediena tīrīšanas ierīces.
- ▶ Nepakļaujiet ierīci liela karstuma vai mitruma iedarbībai.
- ▶ Ierīces tīrīšanai neizmantojiet tvaika vai augstspiediena tīrīšanas ierīces.
- ▶ Nepieļaujiet elektrības vada saskari ar karstām ierīces daļām vai karstuma avotiem.
- ▶ Uzlādēšanas vadu<sup>1</sup> un ātrās uzlādēšanas iekārtu<sup>1</sup> pievienojiet un darbiniet tikai saskaņā ar specifikācijām, kas norādītas uz parametru plāksnītes.
- ▶ Uzlādēšanas vadu<sup>1</sup> un ātrās uzlādēšanas iekārtu<sup>1</sup> pievienojiet tikai maiņstrāvas avotam pareizi uzstādītā, sazemētā kontaktligzdā.
- ▶ Nepievienojiet filtram viegli uzliesmojošas vielas vai vielas, kuru sastāvā ir spirts.
- ▶ Tīrot ierīci, neizmantojiet viegli uzliesmojošas vielas vai vielas, kuru sastāvā ir spirts.
- ▶ Raugieties, lai apgērbs, mati, pirksti un citas ķermeņa daļas netuvojas ierīces atverēm un kustīgajām daļām.
- ▶ Nekad nevērsiet cauruli vai sprauslas pret acīm, ausīm vai muti.
- ▶ Pirms veicat ierīces apkopi vai tīrīšanu, izņemiet akumulatoru un atvienojiet ierīci no strāvas avota.
- ▶ Ierīci glabājiet tikai guļus uz grīdas vai bāzes stacijā.<sup>1</sup>
- ▶ Raugieties, lai bērni nespēlējas ar ierīci pat tad, ja tā atrodas bāzes stacijā<sup>1</sup>.
- ▶ Nekad neizmantojiet grīdas sprauslas savrupstāvēšanas funkciju, ja ir pievienota ierīce.
- ▶ Personām, kurām ir elektroniski implanta, jāatrodas vismaz 10 cm attālumā no šīs ierīces.
- ▶ Iepakojuma materiālu glabājiet bērniem nepieejamā vietā.
- ▶ Neļaujiet bērniem spēlēties ar iepakojuma materiālu.
- ▶ Sargājiet bateriju no uguns, karstuma un pastāvīgas saules staru iedarbības.
- ▶ Sargājiet bateriju no ūdens un nepieļaujiet, ka tajā iespiežas mitrums.
- ▶ Nekad netaisiet vaļā bateriju.
- ▶ Ja bateriju nelietojat, glabājiet to atstātus no metāla priekšmetiem, piem., papīra saspraudēm, monētām, atslēgām, naglām vai skrūvēm.

---

<sup>1</sup> Atkarībā no ierīces specifikācijām.

- ▶ Ja bojāts akumulators sāk dūmot, nodrošiniet svaigu gaisu.
- ▶ Ja rodas veselības problēmas, vērsieties pie ārsta.
- ▶ Ja no bojāta akumulatora izplūst šķidrums, un tie nonāk saskarē ar ādu, nekavējoties noskalojiet ar ūdeni.
- ▶ Ja šie šķidrums nonāk saskarē ar acīm, meklējiet medicīnisku palīdzību.

## Materiālu bojājumu rašanās novēršana

- ▶ Pārbaudiet un nomazgājiet saslāpinātos priekšmetus.
- ▶ Nomainiet bojātos priekšmetus.
- ▶ Regulāri pārbaudiet sprauslu ārpusi, vai tā nav nodilusi.
- ▶ Nomainiet nodilušo sprauslu.
- ▶ Nekad nelietojiet sprauslu, ja sukas rullītis nav savā vietā.
- ▶ Nekad nedarbiniet ierīci bez filtra iekārtas.
- ▶ Nekad nebalstiet ierīci pret sienu vai galda malu.
- ▶ Iepakojuma materiālus saglabājiet transportēšanas vajadzībām.


## Vides aizsardzība un enerģijas taupīšana

Palīdziet aizsargāt vidi, lietojot ierīci tā, ka tiek taupīti resursi, un pareizi nododot atkritumos atkārtoti izmantojamus materiālus.

**Piezīme:** ierīces komplektā ir papildu piederumi atkarībā no tās funkcijām.

→ att. **1**

<b>A</b>	Rokas bezvadu putekļu sūcējs
<b>B</b>	Bāzes stacija <sup>1</sup>
<b>C</b>	Piederumu turētājs <sup>1</sup> ar sliedi <sup>1</sup> bāzes stacijai
<b>D</b>	Universālā grīdas sprausla <sup>1</sup>
<b>E</b>	Sprausla cieto grīdas segumu tīrīšanai
<b>F</b>	Lokana iesūkšanas caurule

<b>G</b>	Sprausla spraugu tīrīšanai un pāreja citiem piederumiem
<b>H</b>	Pagarinājums garajai, elastīgajai sprauslai spraugu tīrīšanai <sup>1</sup>
<b>I</b>	Pagarinājums sprauslai klaviatūras un atvilktnu tīrīšanai <sup>1</sup>
<b>J</b>	Pagarinājums šaurajai sukai mēbeļu tīrīšanai <sup>1</sup>
<b>K</b>	Grozāmā suka mēbeļu tīrīšanai <sup>1</sup>
<b>L</b>	Akumulators <sup>1</sup>
<b>M</b>	Uzlādēšanas vads  Strāvas avota modeļa identifikators <ul style="list-style-type: none"> <li>■ S018BUz2350065 650 mA uzlādēšanas vadam</li> <li>■ S023BUz2350100 1 mA uzlādēšanas vadam</li> </ul>
<b>N</b>	Grozāmā XXL sprausla mīksto mēbeļu tīrīšanai <sup>1</sup>
<b>O</b>	Elektriskā minisprausla <sup>1</sup>
<b>P</b>	Ātrais lādētājs <sup>1</sup>

1 Atkarībā no ierīces specifikācijām

## Pārskats

Šeit sniegts jūsu ierīces detaļu pārskats.

→ att. **2**

<b>1</b>	Universālā sprausla grīdas tīrīšanai ar savrupstāvēšanas funkciju
<b>2</b>	Grīdas tīrīšanas sprauslas atbrīvošanas poga
<b>3</b>	Iesūkšanas caurule
<b>4</b>	Iesūkšanas caurules atbrīvošanas poga
<b>5</b>	Ekrāns ar vadības paneli
<b>6</b>	Darbināšanas pogas

7	Akumulators
8	"MicroClean" un statusa rādījums
9	Putekļu tvertne
10	"RotationClean"
11	Kasetnes filtrs
12	Pūku filtrs
13	Bīdāmais slēdzis
14	Putekļu tvertnes atbrīvošana
15	Putekļu tvertnes vāka atbrīvošanas poga
16	Putekļu tvertnes vāks
17	Atbrīvošana ar kāju

## Bāzes stacijas uzstādīšana

- ▶ Pārbaudiet, vai uzstādīšanas zonā netiks bojāti māsaimniecības vadi.
- ▶ Neuzstādiet bāzes staciju horizontāli vai vertikāli virs, zem vai līdzās kontaktligzdai.

→ att. 3 - 10

## Darbināšana

### Ierīces uzstādīšana

→ att. 11 - 12

### Ierīces uzlādēšana

- ▶ Šo akumulatoru izmantojiet tikai ar šo "Bosch" ierīci.
- ▶ Akumulatora uzlādēšanai izmantojiet tikai oriģinālo uzlādēšanas vadu.
- ▶ Izmantojiet tikai "Power for ALL" sērijas 18 V akumulatorus.
- ▶ Raugieties, lai bērni nespēlējās ar ierīci pat tad, ja tā atrodas bāzes stacijā1.

**Piezīme:** ātrai uzlādēšanai izmantojot ātro lādētāju.

→ att. 13 - 16

## Akumulatora darbības laiks

Šeit pieejama informācija par akumulatora darbības ilgumu atkarībā no izmantotā akumulatora.

**Piezīme:** Maksimālais akumulatora darbības laiks attiecas uz darbināšanu ekonomiskajā režīmā, neizmantojot elektriskos piederumus.

Citu putekļu sūcēja režīmu un piederumu izmantošana saīsina ierīces akumulatora darbināšanas ilgumu.

Akumulators	Maksimālais akumulatora darbināšanas ilgums
3,0 Ah	60 min
4,0 Ah	80 min
Power+	
5,0 Ah	100 min

### Piezīmes:

- Ekrānā redzama akumulatora uzlādēšanas pakāpe procentos un atlikušais ierīces darbināšanas ilgums minūtēs. Vērtības realitātē var atšķirties.
- Kā ikviena litija jonu baterija, "Power for ALL" sērijas 18 V baterija ar laiku nolietojas, līdz ar to baterijas ietilpība un darbības ilgums samazinās. Tas ir dabisks nolietošanās process, nevis materiālu kļūmes, ražošanas kļūdas vai materiālu defekta izraisīts rezultāts.
- Dabisko nodilumu var novilcināt, ievērojot šādus principus:
  - Aktivizējiet akumulatora aizsardzības funkciju savā ierīcē.
  - Ilgstoši neglabājiet pilnībā uzlādētu vai pilnīgi tukšu akumulatoru.

## Ierīces darbināšana

**Piezīme:** lai panāktu labāko rezultātu, tīrot cietos grīdas segumus un dziļi tīrot paklājus un tepīkus, izmantojiet turbo režīmu (normālo režīmu). Ja sprauslu ir pārāk grūti bīdīt pa paklāju, pārslēdzieties uz režīmu "Auto" vai "Eco".

→ att. 17 - 22

## Elastīgās iesūkšanas caurules izmantošana

→ att. 23 - 25

## Savrupstāvēšanas funkcijas izmantošana

**Piezīme:** Nekad neizmantojiet grīdas sprauslas savrupstāvēšanas funkciju, ja ir pievienota ierīce.

→ att. 26 - 27

## Tīrīšana ar putekļu sūcēju, izmantojot elektrisko minisprauslu<sup>1</sup>

→ att. 28 - 29

## Atbrīvošanas pedāļa izmantošana

→ att. 30 - 32

## Putekļu saspiešana

→ att. 33 - 34

## Ierīces noņemšana.

→ att. 35 - 37

## Pamata iestatījumi

Jūs varat konfigurēt savas ierīces pamata iestatījumus atbilstoši savām vajadzībām, kā arī izsaukt papildu funkcijas.

### Iestatījuma mainīšana

**Piezīme** – ja ekrāna rādījumi jūsu valsts valodā nav pieejami, izvēlieties to ekrāna valodu, kura ir pieejama, piem., angļu.

**Prasība** – ierīce ir ieslēgta.

1. Pieskarieties ☺.

- ✓ Iesūkšana tiek pārtraukta.
- ✓ Ekrānā redzama izvēlne ar pamata iestatījumiem un papildu funkcijām.

2. Lai pārvietotos izvēlnē, spiediet < un >.

→ att. 38

3. Pieskarieties ☑, lai apstiprinātu izvēli.

→ att. 39

4. Mainiet, apstipriniet iestatījumu vai izsauciet papildu funkcijas.

5. Pieskarieties ☹, lai atgrieztos izvēlnē vai turpinātu iesūkšanu.

## Tīrīšana un kopšana

Lai ierīce ilgu laiku efektīvi strādātu, svarīgi veikt tās tīrīšanu un rūpīgu apkopi.

### Ierīces tīrīšana

► Ierīci tīriet tikai ar mīkstu, sausu drānu.

→ att. 40

### Putekļu tvertnes iztukšošana

→ att. 41 - 44

### Filtra iekārtas tīrīšana

► Nepieļaujiet, ka filtri saskaras ar šķidrumiem.

**Piezīme:** ja putekļu tvertnes filtrs ir ļoti netīrs un samazinās iesūkšanas jauda, ieteicams filtru notīrīt.

**Ieteikums:** ar viegli samitrinātu drānu noslaukiet putekļu daļiņas no pūku filtra.

→ att. 45 - 51

### Sensora tīrīšana

**Piezīme:** lai "MicroClean" rādījums darbotos, kā nākas, sensora virsmai jābūt tīrai. Notīriet sensoru, ja "MicroClean" ekrāna LED aplis vairs nedarbojas vai nedarbojas pareizi.

<sup>1</sup> Atkarībā no ierīces specifikācijām.

## lv Problēmas un to novēršana

- ▶ Sensoru rūpīgi noslaukiet ar mīkstu, tīru drānu, kas nepūkojas.

→ att. 52

### Universālās grīdas sprauslas tīršana

**Prasība:** ierīce ir izslēgta.

→ att. 53 - 56

**Piezīme:** sukas rullītim ir tīršanas funkcija. Darbinot sukas rullīti uz paklāja, ierīce automātiski iesūc pārgrieztos diegus un matus pēc vairāk nekā 30 sekundēm.

### Elektriskās minisprauslas tīršana<sup>1</sup>

**Prasība:** ierīce ir izslēgta.

→ att. 57 - 59

### Cieto grīdas segumu sprauslas tīršana<sup>1</sup>

**Prasība:** ierīce ir izslēgta.

→ att. 60 - 62

## Problēmas un to novēršana

**Ieteikums:** plašāka informācija un skaidrojumi par problēmu novēršanu pieejami, noskenējot kvadrātkodu 2. lappusē, kā arī mūsu tīmekļvietnē [www.bosch-home.com](http://www.bosch-home.com).

- ▶ Ierīces remontu drīkst veikt tikai apmācīti speciālisti.
- ▶ Ierīces remontam izmantojiet tikai oriģinālās rezerves daļas.

### Ierīce nedarbojas.

Akumulators nav ievietots pareizi.

- ▶ Ievietojiet akumulatoru pareizi.

Akumulators nav uzlādēts.

- ▶ Uzlādējiet akumulatoru.

### Sprauslu nevar pakustināt.

Sprausla ir iesprūdis.

Pārāk spēcīga iesūkšanas jauda.

- ▶ Nomainiet tīršanas režīmu.

### Nenotiek uzlāde.

Izmantots nepareizs lādētājs.

- ▶ Izmantojiet tikai komplektam pievienoto lādētāju.

## Informācija ekrānā

Ekrānā parādās paziņojums E2- "Take a look at the instruction manual" (Ieskatieties instrukciju rokasgrāmatā) ledarbināta drošības izslēgšanās funkcija.

1. Izslēdziet ierīci un atvienojiet to no strāvas avota.
2. Pagaidiet, līdz akumulators sasniedz istabas temperatūru vai izmantojiet rezerves akumulatoru.
3. No jauna ieslēdziet ierīci.
4. ja traucējums parādās atkārtoti, zvaniet klientu apkalpošanas dienestam  
→ "Klientu apkalpošanas dienests", 19. lpp.

Ekrānā parādās paziņojums E3 - "Cool down device" (Atdzesējiet ierīci) ieslēgusies termiskās drošības izslēgšanās funkcija.

1. Izslēdziet ierīci un atvienojiet to no strāvas avota.
2. Pārbaudiet, vai gaisa kanāls no sprauslas uz ierīci nav aizsprostojies.
3. Iztukšojiet putekļu tvertni.
4. Iztīriet filtra iekārtu.
5. Kad ierīce ir atdzisusi, no jauna to ieslēdziet.

Ekrānā parādās paziņojums "Air channel blocked" (Nosprostojs gaisa kanāls) ieslēgusies termiskās drošības izslēgšanās funkcija.

1. Izslēdziet ierīci un atvienojiet to no strāvas avota.
2. Pārbaudiet, vai gaisa kanāls no sprauslas uz ierīci nav aizsprostojies.
3. Iztukšojiet putekļu tvertni.
4. Kad ierīce ir atdzisusi, no jauna to ieslēdziet.

Ekrānā parādās paziņojums E5 - "Take a look at the instruction manual" (Ieskatieties instrukciju rokasgrāmatā) Konstatēts dzinēja darbības traucējums.

1. izslēdziet un vēlreiz ieslēdziet ierīci;

2. Ja šis traucējums parādās atkārtoti, sazinieties ar  
→ *"Klientu apkalpošanas dienests", 19. lpp.*

ⓘ un ekrānā parādās paziņojums. Konstatēts darbības traucējums, tomēr tīrīšana ar putekļu sūcēju turpinās.

1. Lai novērstu darbības traucējumu, izvēlnē izsauciet pamācību.  
→ *"Iestatījuma mainīšana", 17. lpp.*
2. Rikožieties atbilstoši norādījumiem ekrānā.

## Nolietotās ierīces nodošana atkritumos

- ▶ Ierīci nododiet atkritumos videi saudzīgā veidā. Informāciju par iespējām nodot materiālus atkārtotai pārstrādei var saņemt specializētajā veikalā vai vietējā pašvaldībā.



Šī ierīce ir marķēta saskaņā ar Eiropas Savienības Direktīvu 2012/19/ES par elektrisko un elektronisko iekārtu atkritumiem (EElA). Šīs vadlīnijas nosaka kārtību, kā Eiropas Savienībā lietotas ierīces jānodod atkārtotai pārstrādei.

## Bateriju nodošana atkritumos

Baterijas jānodod atkritumos videi draudzīgā veidā. Neizmetiet baterijas kopā ar majsaimniecības atkritumiem.

- ▶ Baterijas nododiet atkritumos videi draudzīgā veidā.

## Klientu apkalpošanas dienests

Plašāka informācija par garantijas periodu un garantijas noteikumiem jūsu valstī pieejama klientu apkalpošanas dienestā, pie jūsu pārdevēja vai mūsu tīmekļa vietnē. Klientu apkalpošanas dienesta kontaktinformācija pieejama pievienotajā klientu apkalpošanas dienestu rādītājā vai mūsu tīmekļa vietnē.

## Informācija par bezmaksas un atvērtā pirmkoda programmatūru

Šajā produktā ietvertas programmatūras daļas, kuras autortiesību turētāji licenzējuši kā bezmaksas programmatūru vai atklātā pirmkoda programmatūru. Zīmola produktu tīmekļvietnē var lejupielādēt licences informāciju. (Lūdzu, produktu tīmekļvietnē atrodiēt savas ierīces modeli un papildu dokumentus).



**LT Ličio baterijos**  
**LV Litija jonu akumulatoriem**  
**EE Liitium-ioonakudele**



**BOSCH**

## Saugos instrukcijos



**Perskaitykite visą saugos informaciją ir bendrąsias nuorodas.** Nesilaikydami saugos informacijos ir bendrųjų nurodymų, galite sukelti elektros smūgio, gaisro pavojų ir/arba sunkiai susižaloti.

**Saugokite visą saugos informaciją ir bendrąsias nuorodas, kad galėtumėte su jomis susipažinti ateityje.**

- ▶ **Šie saugos įspėjimai taikomi tik „Bosch“ ličio jonų baterijoms!**
- ▶ **Baterijas naudokite tik gamintojo gaminiuose.** Tik taip galite apsaugoti baterijas nuo pavojingos perkrovos.
- ▶ **Baterijas įkraukite tik gamintojo nurodytu įkrovikliu.** Įkroviklis, kuris tinka vieno tipo baterijoms, gali kelti gaisro pavojų, jei naudojamas su kito tipo baterijomis.
- ▶ **Baterijos tiekiamos iš dalies įkrautos.** Norėdami užtikrinti, kad baterija pasiektų maksimalią įkrovą talpą, prieš naudodami elektrinį prietaisą pirmą kartą, pilnai įkraukite bateriją įkroviklyje.
- ▶ **Baterijas laikykite vaikams nepasiekiamoje vietoje.**
- ▶ **Neardykite baterijų.** Kyla trumpojo jungimo pavojus.
- ▶ **Pažeidus ir netinkamai naudojant baterijas, gali išsiskirti garai.** Baterija gali užsidegti arba sprogti. Užtikrinkite, kad patalpos būtų gerai vėdinamos ir kreipkitės į gydytoją jei pasireikštų bet koks neigiamas poveikis. Garai gali dirginti kvėpavimo sistemą.
- ▶ **Jei baterijos naudojamos netinkamai arba jei jos yra pažeistos, iš baterijų gali išsiveržti degus skystis. Reikia vengti sąlyčio su šiuo skysčiu. Jei atsitiktinai prie jo prisiliečiate, nuplaukite odą vandeniu.** Jei skysčio pateko į akis, kreipkitės papildomos medicininės pagalbos. Iš baterijų išsiveržęs skystis gali sukelti sudirginimus arba nudegimus.
- ▶ **Pažeidus baterijas, skystis gali išsiveržti ir padengti šalia esančius paviršius.** Patikrinkite pažeistas įrenginio dalis. Jei reikia, šias dalis nuvalykite arba pakeiskite.
- ▶ **Neužtrumpinkite baterijų polių.** Kai nenaudojate baterijų bloko, laikykite jį atokiau nuo kitų metalinių daiktų, pavyzdžiui, segtukų, monetų, raktų, vinių, varžtų ar kitų smulkių metalinių daiktų, kurie gali sujungti vieną polių su kitu. Baterijos polių trumpasis jungimas gali sukelti nudegimus arba gaisrą.
- ▶ **Baterijas gali pažeisti smailūs daiktai, pavyzdžiui vinys ar atsuktuvai arba išoriškai veikianti jėga.** Gali įvykti vidinis trumpasis jungimas, dėl kurio baterijos gali užsidegti, rūkti, sprogti arba perkaisti.
- ▶ Niekada patys neteikite techninės priežiūros pažeistoms baterijoms. baterijų blokus turi aptarnauti tik gamintojas arba įgalioti serviso specialistai.



**Saugokite baterijas nuo karščio, pavyzdžiui, nuo nuolatinių intensyvių saulės spindulių, ugnies, purvo, vandens ir drėgmės.** Kyla sprogimo ir trumpojo jungimo pavojus.



- ▶ **Baterijas naudokite ir laikykite tik esant vidutinei temperatūrai nuo -20 °C iki +50 °C.** Nepalikite baterijų automobilyje, pavyzdžiui, vasarą. Esant temperatūrai < 0 °C, kai kuriems prietaisams gali dingti galia.
- ▶ **Baterijas įkraukite tik esant aplinkos temperatūrai nuo 0 °C iki +45 °C. Įkraukite įkraunamas baterijas USB kabeliu tik, kai aplinkos temperatūra yra nuo +10 °C iki +35 °C.** Įkrovimas už šio temperatūros intervalo ribų gali padidinti baterijų pažeidimo riziką ir sukelti gaisro pavojų.

## Techninė priežiūra ir aptarnavimas

### Priežiūra ir valymas

Retkarčiais išvalykite baterijų ventilacijos angas ir terminalus naudodami minkštą švarų ir sausą šepetėlį.

### Transportavimas

Ličio jonų baterijoms taikomi pavojingų krovinių teisės aktų reikalavimai. Naudotojas gali transportuoti baterijas be papildomų apribojimų.

Jei baterijas transportuoja trečiosios šalys (pvz.: jos transportuojamos oro transportu ar ekspedicine agentūra), būtina laikytis specialių pakavimo ir ženklavimo reikalavimų. Norint paruošti gabenamą daiktą, būtina pasikonsultuoti su pavojingų medžiagų ekspertu. Baterijų blokus išsiųskite tik tada, kai korpusas nepažeistas. Atvirus kontaktus užklijuokite lipnia juosta arba jas uždenkite, ir supakuokite baterijas taip, kad jos negalėtų judėti pakuotėje. Taip pat atkreipkite dėmesį į galimus išsamesnius nacionalinius reglamentavimus.

### Šalinimas



Neišmeskite baterijų kartu su buitinėmis atliekomis!

Baterijas ir pakuotes reikia rūšiuoti ir atiduoti perdirbti aplinkai nekenksmingu būdu.

### Tik ES šalyse:

Pagal Direktyvą 2006/66/EB, sugedusios arba panaudotos baterijos ir (arba) akumuliatoriai turi būti surenkami atskirai ir šalinami aplinkai nekenksmingu būdu.

## Norādījumi par drošību



**Izlasiet visu informāciju par drošību un lietošanas instrukciju.** Ja netiek ņemta vērā informācija par drošību un lietošanas instrukcija, var gūt elektriskās strāvas triecienu un / vai nopietnus savainojumus, izraisīt ugunsgrēku.

**Informāciju par drošību un lietošanas instrukciju saglabājiet izmantošanai nākotnē.**

- ▶ **Šie brīdinājumi par drošību attiecas tikai uz “Bosch” litija jonu akumulatoriem!**
- ▶ **Šo akumulatoru drīkst izmantot tikai ar ražotāja produktiem.** Tas ir vienīgais veids, kā akumulatoru var pasargāt no bīstamas pārkaršanas.
- ▶ **Uzlādēšanai drīkst izmantot tikai ražotāja norādīto lādētāju.** Lādētājs, kurš ir piemērots viena tipa bateriju blokam, var radīt aizdegšanās risku, ja to lieto ar citu bateriju bloku.
- ▶ **Akumulators tiek piegādāts daļēji uzlādēts.** Lai nodrošinātu pilnu akumulatora jaudu, pirms elektroinstrumenta pirmās lietošanas pilnībā uzlādējiet akumulatoru lādētājā.
- ▶ **Akumulatora blokus glabājiet bērniem nepieejamā vietā.**
- ▶ **Netaisiet akumulatoru vaļā.** Pastāv išslēguma risks.
- ▶ **Bojājuma vai neatbilstošas lietošanas rezultātā var izdalīties tvaiki.** Akumulators vai aizdegties vai uzsprāgt. Raugieties, lai telpa ir labi ventilēta, un griezieties pie ārsta, ja jums parādās kādas blakusparādības. Tvaiki var kairināt elpošanas sistēmu.
- ▶ **Ja akumulatoru lieto nepareizi / tas ir bojāts, no akumulatora var izšļākties viegli uzliesmojošs šķidrums.** Vajadzētu izvairīties no saskares ar šo šķidrumu. Ja notikusi nejauša saskare, noskalojiet ar ūdeni. Ja šķidrums iekļūst acīs, griezieties pie ārsta. No baterijas izkļuvušais šķidrums var izraisīt kairinājumu vai apdegumus.
- ▶ **Ja akumulators ir bojāts, var izšļākties šķidrums un noklāt apkārtējās virsmas.** Pārbaudiet skartās detaļas. Notīriet šīs detaļas / nomainiet, ja tas nepieciešams.
- ▶ **Neradiet išslēgumu akumulatora blokā. Ja akumulatora bloku nelietojat, ne-glabājiet to kopā ar citiem metāla priekšmetiem, piemēram, papīra saspraudēm, monētām, atslēgām, naglām, skrūvēm vai citiem sīkiem metāla priekšmetiem, kuri var radīt savienojumu starp abiem termināliem.** Radot išsavienojumu starp baterijas termināļiem, var izraisīt apdegumus vai ugunsgrēku.
- ▶ **Akumulatora var sabojāt smaili priekšmeti, piemēram, naglas vai skrūvgrieži, vai ārējs spēks.** Var veidoties iekšējs išslēgums, izraisot akumulatora aizdegšanos, dūmošanu, sprādzienu vai pārkaršanu.
- ▶ **Nekad neremontējiet bojātu bateriju bloku!** Bateriju bloka remontu drīkst veikt tikai ražotājs vai pilnvarots tehniskās apkopes pakalpojumu sniedzējs.



**Sargājiet akumulatoru no karstuma, piem., no pastāvīgas spēcīgas saules staru iedarbības, uguns, netīrumiem, ūdens un mitruma!** Pastāv sprādziena un īsslēguma risks.



- ▶ **Akumulatoru darbina un glabā tikai vides temperatūrā no -20 °C līdz +50 °C.** Piemēram, vasarā neatstājiet akumulatoru automašīnā. Pie temperatūras < 0 °C dažas ierīces var zaudēt jaudu.
- ▶ **Akumulatoru uzlādē tikai vides temperatūrā no 0 °C līdz +45 °C. Atkārtoti uzlādējamo akumulatoru uzlādē tikai ar USB vadu vides temperatūrā no +10 °C līdz +35 °C.** Uzlādēšana ārpus šī temperatūras diapazona var paaugstināt akumulatora bojājuma risku un radīt aizdegšanās risku.

## Kopšana un tehniskā apkope

### Kopšana un tīrīšana

Ik pa laikam ar tīru, sausu, mīkstu suku iztīriet ventilācijas spraugas un akumulatora termināļus.

### Transportēšana

Uz litija jonu akumulatoriem attiecas Bīstamo preču normatīvo aktu prasības. Šos akumulatorus lietotājs drīkst pārvadāt ar autotransportu bez papildu ierobežojumiem.

Ja tos pārvadā trešās puses (piem., ar gaisa transportu vai kurjerpastu), jāievēro speciālas iepakojšanas un marķēšanas prasības. Sagatavojot priekšmetu sūtīšanai, jākonsultējas ar bīstamo vielu ekspertu.

Drīkst sūtīt tikai tādus akumulatora blokus, kuru korpuss nav bojāts. Aizlīmējiet / aizklājiet brīvos kontaktus un iepakojiet bateriju tā, ka tā iepakojumā nevar pārvietoties. Lūdzu, ņemiet vērā, ka citās valstīs var būt detalizētāki vietējie noteikumi.

### Utilizēšana



Neizmetiet akumulatorus kopā ar saimniecības atkritumiem! Akumulatori un iepakojums ir jāšķiro, lai veiktu videi draudzīgu atkārtotu pārstrādi.

### Tikai ES valstīs –

saskaņā ar Direktīvas 2006/66/EK prasībām bojāti vai lietoti akumulatora bloki / baterijas jāsavāc atsevišķi un jānodod atkritumos tā, lai nekaitētu videi.

# Ohutusjuhised



**Lugege kogu ohutusteavet ja kõiki juhiseid.** Ohutusjuhiste ja üldiste juhiste tähelepanuta jätmise tulemus võib olla elektrilöök, tulekahju ja/või raske isikuvigastus.

**Hoidke kogu ohutusteave ja kõik üldised juhised edaspidiseks alles.**

- ▶ **Need ohutushoiatused kehtivad vaid Boschi liitium-ioonakude kohta!**
- ▶ **Kasutage akut ainult koos sama tootja toodetega.** Ainult nii on aku kaitstud ohtliku ülekoormuse eest.
- ▶ **Laadige akut ainult tootja kindlaksmääratud laadijaga.** Üht tüüpi seadme laadimiseks sobiv aku ei pruugi sobida teist tüüpi seadme laadimiseks.
- ▶ **Tarnitav aku on osaliselt laetud.** Aku täieliku mahutavuse tagamiseks laadige aku enne mootortööriista esimest kasutuskorda laadijas täiesti täis.
- ▶ **Hoidke akupakid lastele kättesaamatus kohas.**
- ▶ **Ärge võtke akut koost lahti.** Elektrilühiseoht.
- ▶ **Kahjustamise või sobimatu kasutamise korral võib akust tulla auru.** Aku võib süttida või plahvatada. Sel juhul tagage ala ventileerimine ja pöörduge arsti poole. Aaurud võivad ärritada hingamissüsteemi.
- ▶ **Sobimatu kasutamise või kahjustamise korral võib akust eralduda kergsüttivat vedelikku.** Selle vedelikuga ei tohi kokku puutuda. Akuvedelikuga kokkupuute korral loputage rohke veega. Vedeliku silma sattumise korral pöörduge arsti poole. Akust lekkiv vedelik võib põhjustada ärritust või põletushaavu.
- ▶ **Kahjustatud akust võib ümbritsevatele pindadele lekkida vedelikku.** Kontrollige kahjustatud osi. Puhastage need osad või vahetage vajadusel välja.
- ▶ **Ärge laske akupakki lühisesse.** Kui akupakki ei kasutata, hoidke see eemal metallist esemetest (nagu kirjaklambrid, mündid, võtmed, naelad, kruvid jms väikese metallesemel, mis võivad klemmide vahel ühenduse luua). Aku klemmide lühisesse laskmine võib põhjustada põletushaavu või tulekahju.
- ▶ **Akut võivad kahjustada naelad, kruvikeerajad jms teravaotsalised esemed või väline jõud.** Võib tekkida sisemine lühis, mille tulemusel aku süttib, suitseb, plahvatab või kuumeneb üle.
- ▶ **Kahjustatud akupakkidele ei tohi teha teenindustöid.** Akupakkidele tohivad teenindustöid teha vaid tootja või tema volitatud teenusepakkujad.



**Kaitske akut kuumuse eest (nt pidev tugev päikesevalgus), tulekahju, mustuse, vee ja niiskuse eest.** Plahvatuse ja elektrilühise oht.



- ▶ **Kasutage ja hoiustage akut ainult temperatuurivahemikus -20 °C ja +50 °C.** Ärge jätke akut suveks autosse. Temperatuuridel < 0 °C võib mõne seadme töövõimsus väheneda.
- ▶ **Laadige akut ainult temperatuurivahemikus 0 °C ja +45 °C. Laadige akut USB-juhtmega ainult temperatuurivahemikus +10 °C ja +35 °C.** Väljaspool seda temperatuurivahemikku laadimisel võib suureneda aku kahjustamise ja tulekahju oht.

## Hooldus ja teenindustööd

### Hooldustööd ja puhastamine

Puhastage aku õhutusavasid ja klemme aeg-ajalt puhta ja kuiva pintsliga.

### Transportimine

Liitium-ioonakudele kohaldatakse ohtlike kaupade õigusakte. Neid akusid tohib kasutaja transportida ilma piiranguteta.

Kolmandate poolte poolsel tarnimisel (nt lennutranspordiga või vahendava ettevõtte kaudu) tuleb järgida kehtivaid pakendamise ja märgistamise eeskirju. Seadme transportimiseks ettevalmistamisel tuleb pidada nõu spetsialistiga.

Laske akud täielikult tühjaks vaid juhul, kui seadme korpus on terve. Teipige või katke avatud klemmid ja pakendage aku nii, et see ei saaks kohalt liikuda. Järgige kindlasti kehtivaid riiklikke eeskirju.

### Kasutuselt kõrvaldamine



Ärge visake akusid olmejäätmete hulka!

Akud ja pakend tuleb kõrvaldada vastavalt kehtivatele jäätmete sorteerimis eeskirjadele.

### Ainult ELi riikides:

Vastavalt Euroopa direktiivile 2006/66/EÜ tuleb vanad akud koguda eraldi ja kõrvaldada kasutuselt keskkonnale ohutult.

Cienījamais klient!

Klientu serviss ir blakus neatkarīgi no jūsu dzīvesvietas, un viens no mūsu servisa tehniķiem ir atbildīgs par jūsu reģionu.

### Mūsu padoms:

Pirms sazināties ar klientu apkalpošanas servisu, pārbaudiet, vai nevarat pašrocīgi salabot radušos traucējumus. Tā jūs izvairīsieties no izdevumiem par tehniķa vizīti. Attiecīgos norādījumus var atrast lietošanas instrukcijā.

### Turklāt mēs palīdzēsim jums ātri, labi un par mērenu cenu!

Mūsu kvalificētie speciālisti ir jūsu rīcībā visās valstīs. Pie viņiem ir pieejamas oriģinālas detaļas visām ierīcēm. Tas ietaupa gan laiku, gan naudu.

---

### Traucējums? Tas ir jānovērš!

Šajā sadaļā norādīti jums tuvāko klientu apkalpošanas servisu telefona numuri un adrese jūsu valstī.

#### Tas paātrinās jūsu problēmas risinājumu!

Sniedziet mums šādu informāciju:

1. Precīza jūsu **adrese** un **telefona numurs**
2. Precīzs **sūdzības apraksts**
3. **Iegādes datums**
4. Produkta numurs (**E-No.**) uz **specifikāciju etiķetes**
5. Ražošanas datums (**FD**) uz **specifikāciju etiķetes**

Jūsu lietošanas instrukcijā ir pateikts, kurā vietā atrodama tehnisko specifikāciju plāksnīte.

#### Specifikāciju etiķetes piemērs

E-NR. <b>XYZ1234/00</b>		FD/202
GUD1442	0 705 144 811	
GEFRIGERGERAT DIN 8953	KLASSE N	BRUTTOWOLUMEN 134 l NETZVOLUMEN 113 l
GEFRIGERVOLUMEN 17 Kg/24h	KOMPRESSOR	220-240 V ~ 50 Hz 120 W
KÜLTEMITTEL R12	0,140 Kg	ZUL. BETRIEBSBEREICH 40/15 bei EIGENSICHER
 YFP	GU SD 14.1	made in Germany
		

---

Šajā sadaļā minētie klientu apkalpošanas servisi ir paredzēti tikai jūsu reģionālā servisa izplatīto produktu apkopei un remontam.

Tomēr, ja nepieciešams, mēs varam arī nodrošināt rezerves daļas un remontu ierīcēm, kas iegādātas citā valstī un ievestas nepareizā veidā.

### Garantijas noteikumi

---

Garantijas nosacījumus šai ierīcei definē mūsu pārstāvji attiecīgajā valstī. Garantijas nosacījumus pēc pieprasījuma var saņemt mazumtirdzniecības/vairumtirdzniecības vietā, kurā iegādāta ierīce. Sūdzības gadījumā garantijas laikā uzrādiet ierīces iegādes čeku.

LV Latvija / Latvia

**SIA "GENERAL SERVISS"**

Ģerāniju iela 3  
Rīga, LV-1067  
+371 6742 52 32  
serviscentrs@serviscentrs.lv  
[www.serviscentrs.lv](http://www.serviscentrs.lv)

**TSC Autorizēts Serviss**

Slokas iela 52f  
Rīga, LV-1007  
+371 6771 70 60  
serviss@tsc.lv  
[www.tsc.lv](http://www.tsc.lv)

**UAB „Baltic Continent“**

+371 6622 21 87  
[www.helpgroup.lv](http://www.helpgroup.lv)

**Kafijas Draugs Spīķeri**

Tikai kafijas un tējas produkti  
Lastādijas iela 4  
+371 20044666  
sveiki@kafijasdraugs.lv  
[www.kafijasdraugs.lv/kafijas-automatu-serviss](http://www.kafijasdraugs.lv/kafijas-automatu-serviss)