



BOSCH



Tasuta eeliste saamiseks
registreerige oma uus seade
MyBoschis.
www.bosch-home.ee

Juhtmevaba varstolmuimeja

BBS10

BCS10

BKS10

BSS10

BXS10

ee Kasutusjuhised

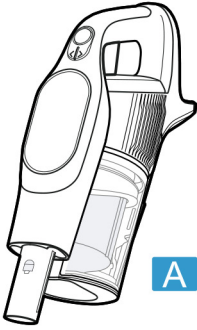
BCS1051POW



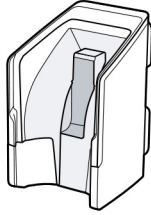
<https://digitalguide.bsh-group.com?mat-no=8001293734>



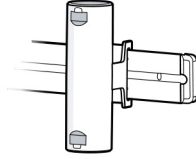
Täiendavate kasutajamärkuste vaatamiseks skannige QR-kood või külastage veebisaiti.
Lisateavet oma seadme või tarviku kohta leiate siit.



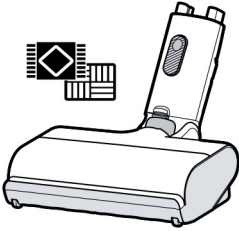
A



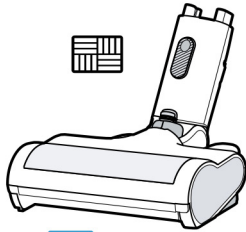
B



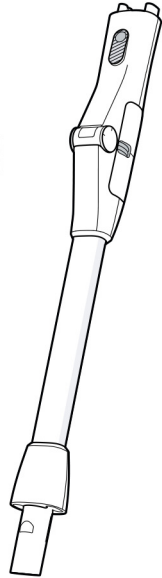
C



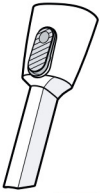
D



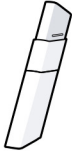
E



F



G



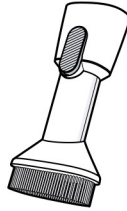
H



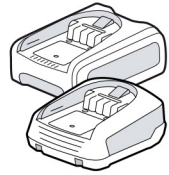
I



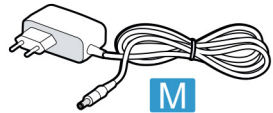
J



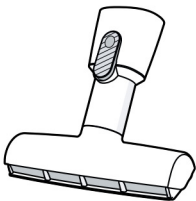
K



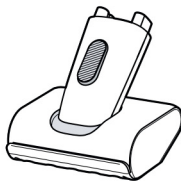
L



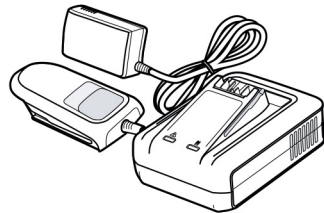
M



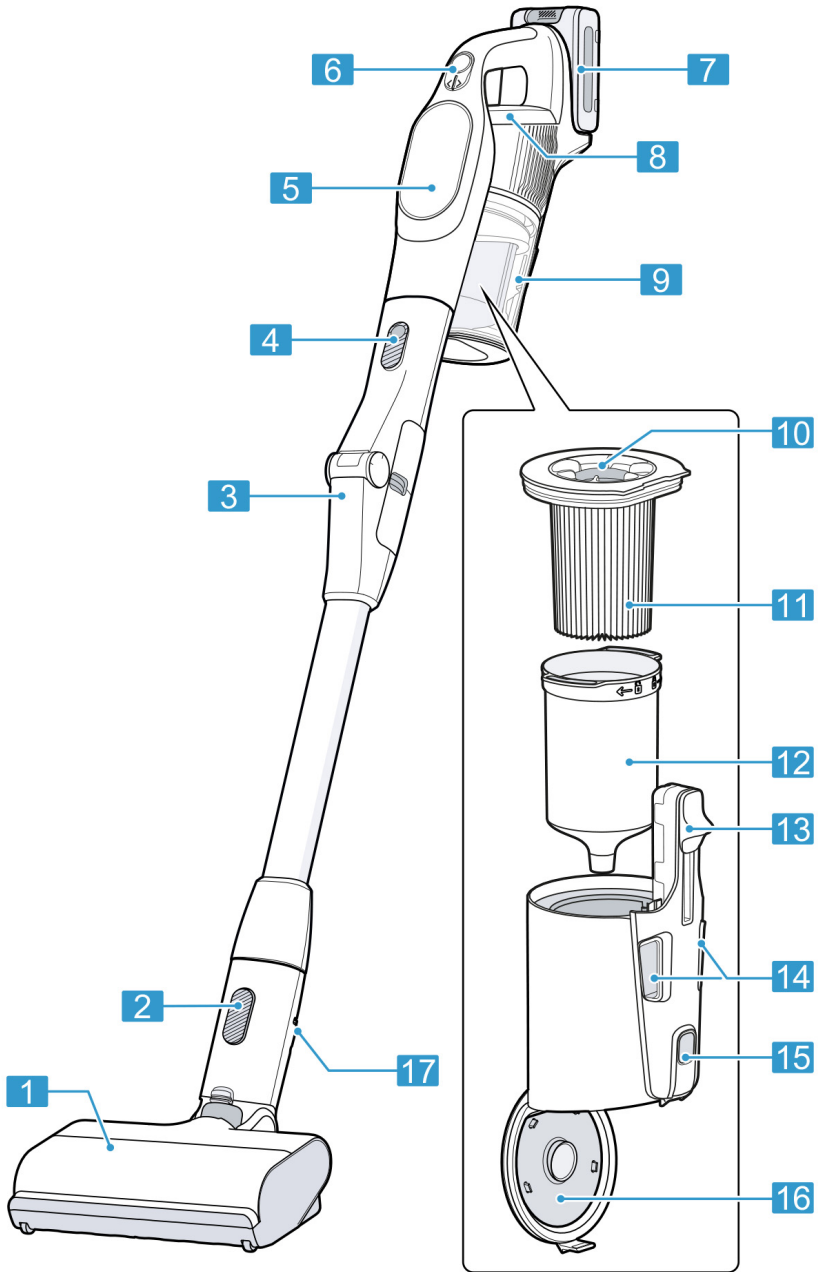
N

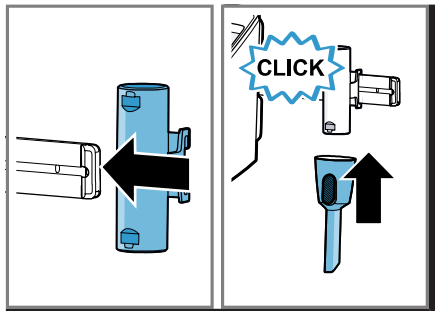
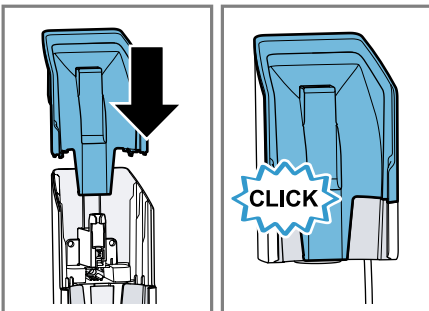
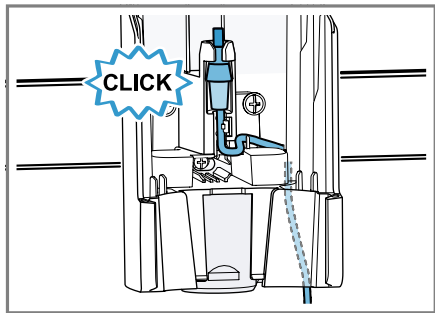
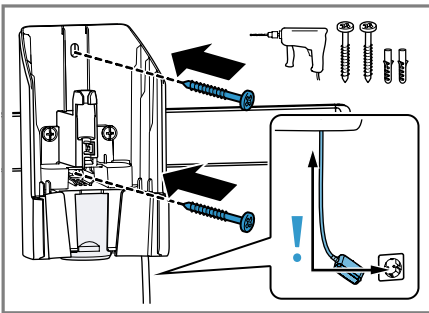
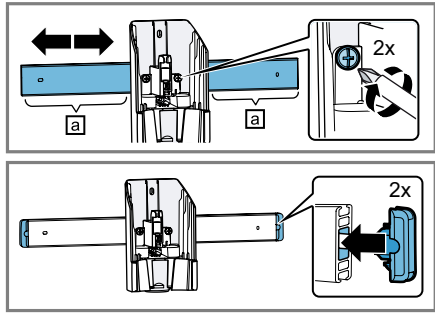
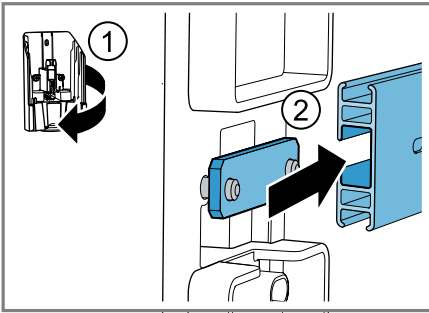
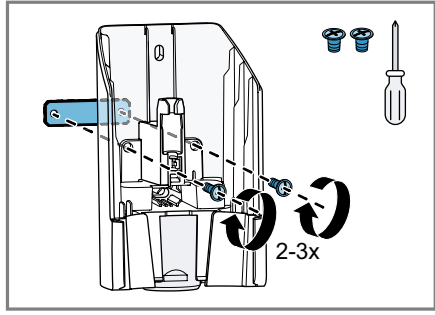
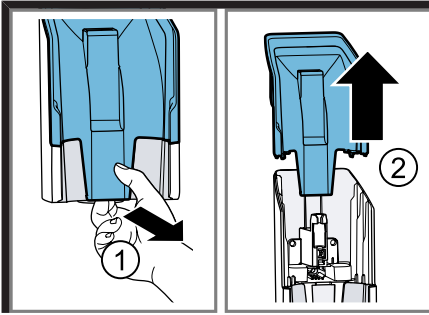


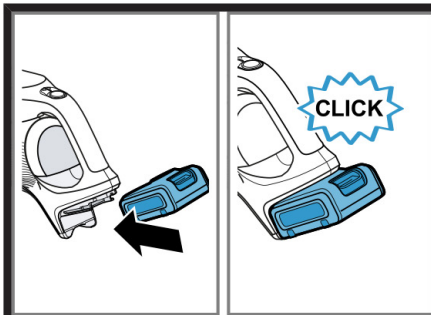
O



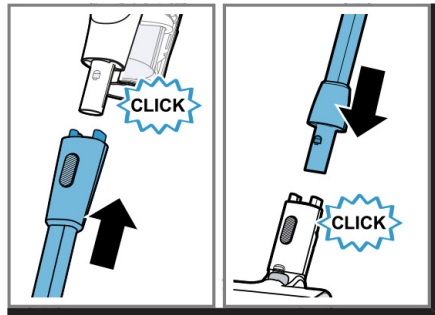
P



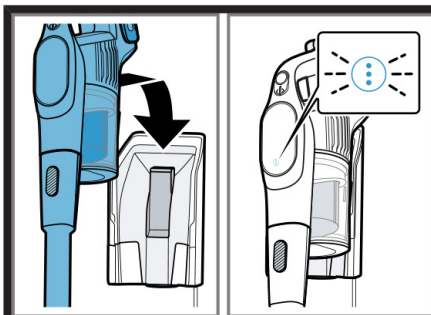




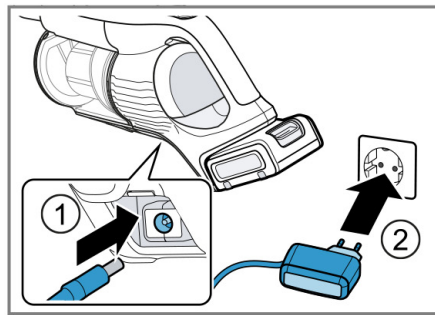
11



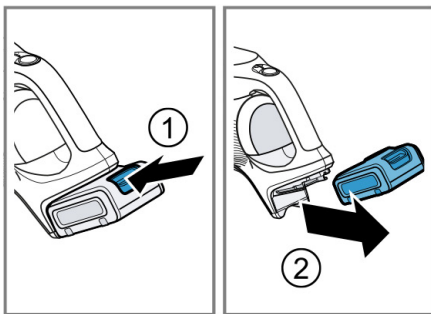
12



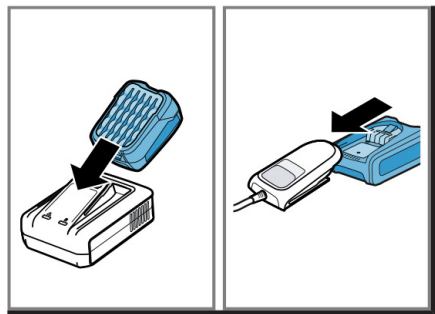
13



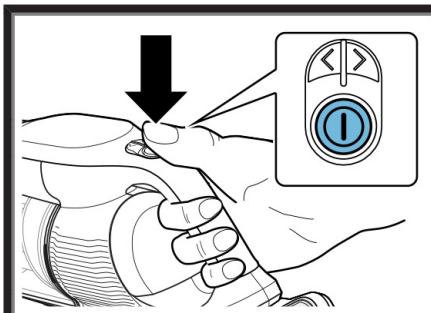
14



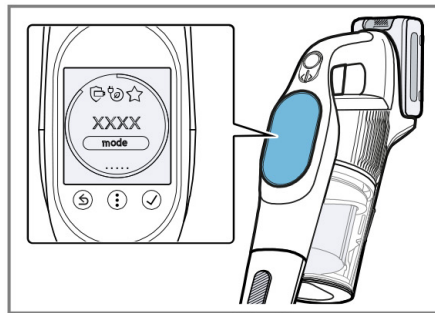
15



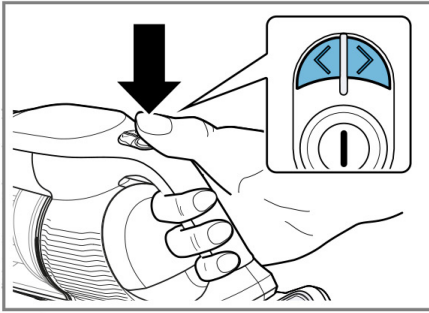
16



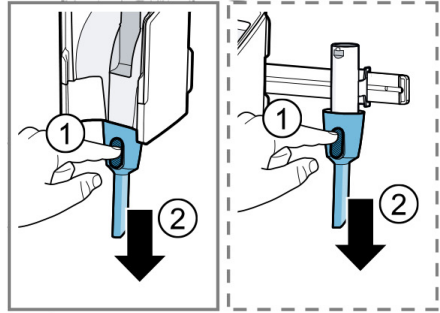
17



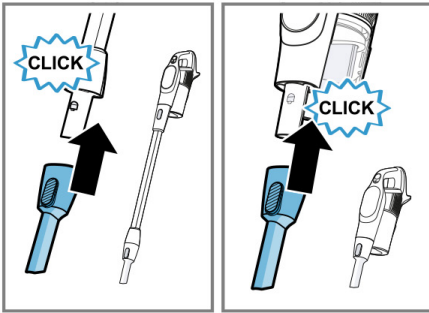
18



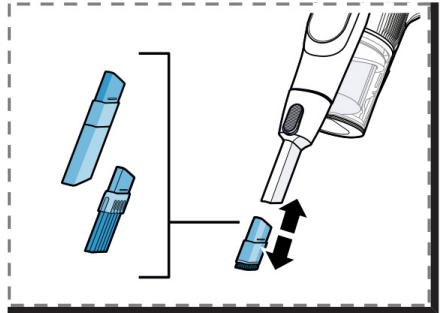
19



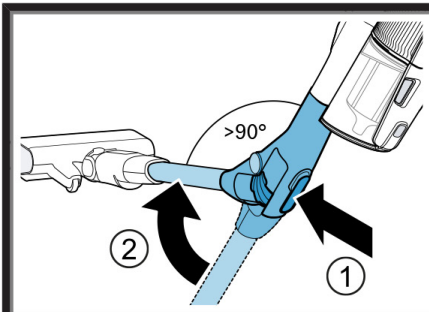
20



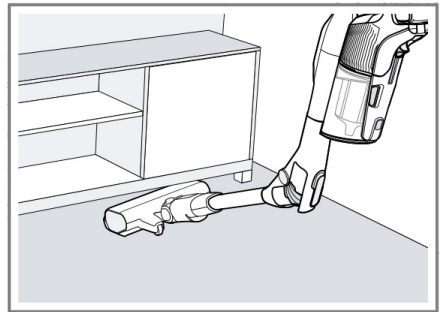
21



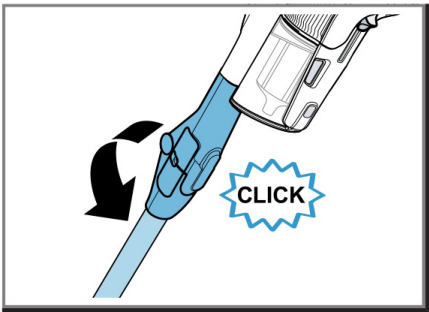
22



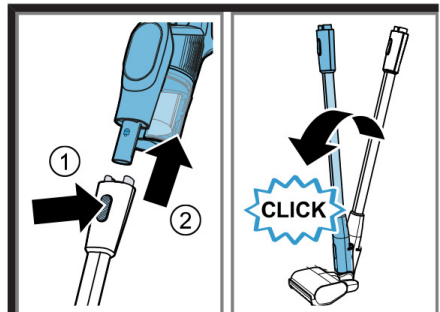
23



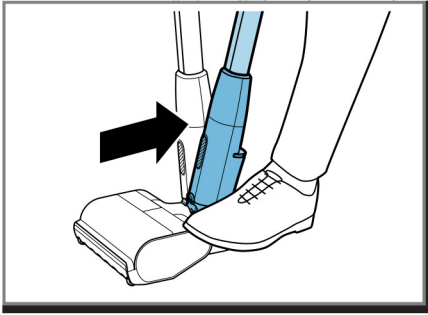
24



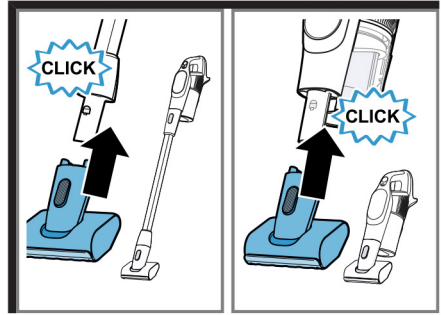
25



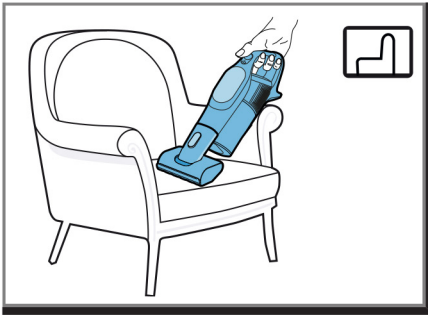
26



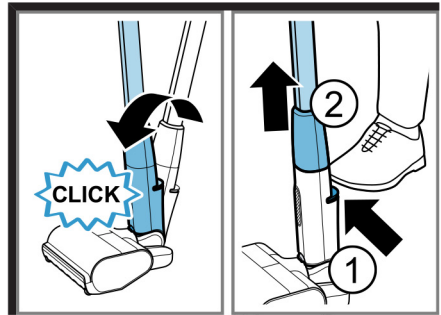
27



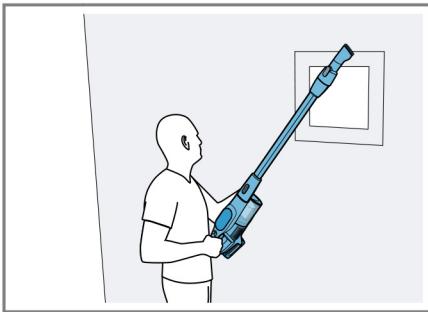
28



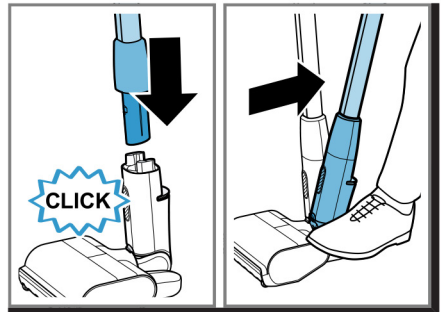
29



30



31



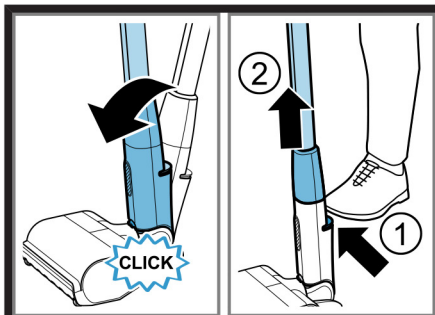
32



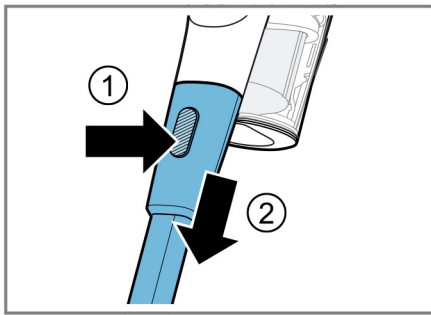
33



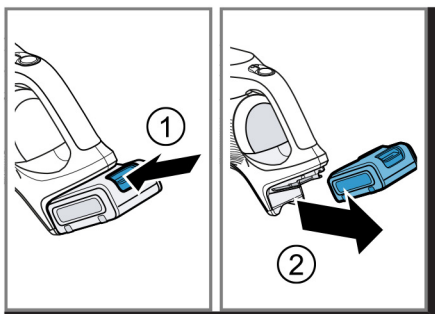
34



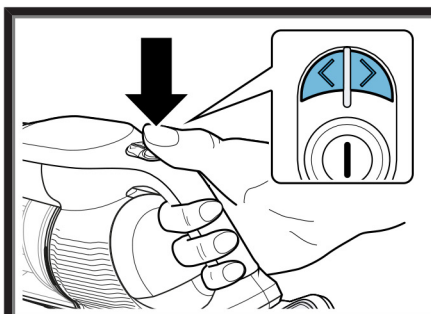
35



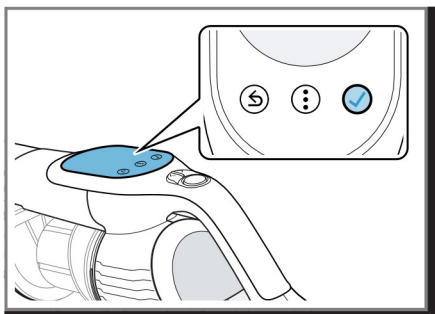
36



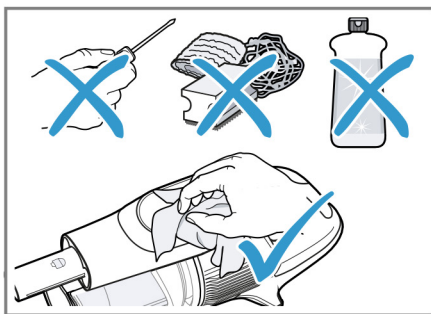
37



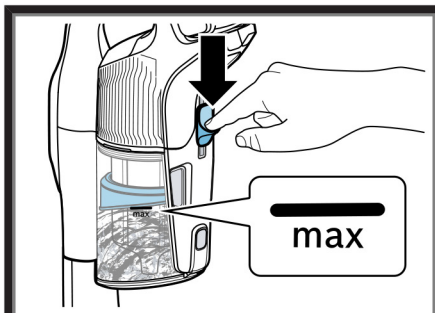
38



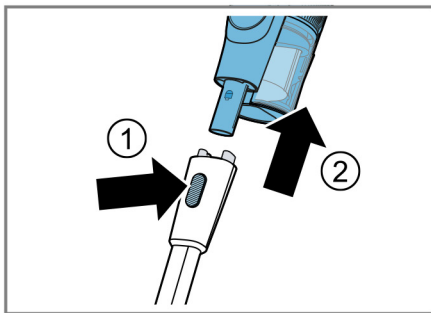
39



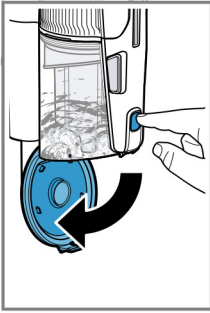
40



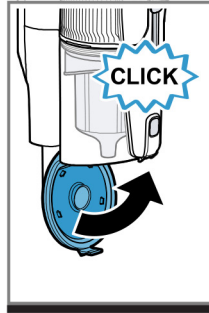
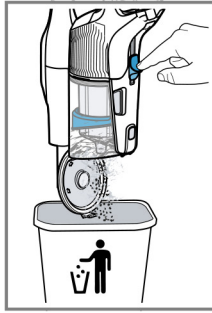
41



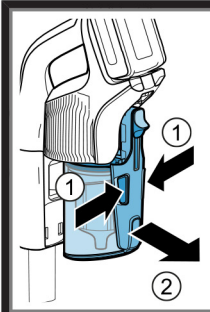
42



43



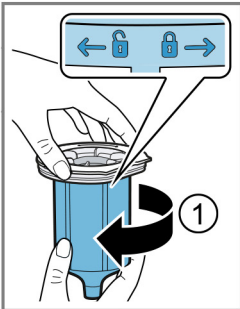
44



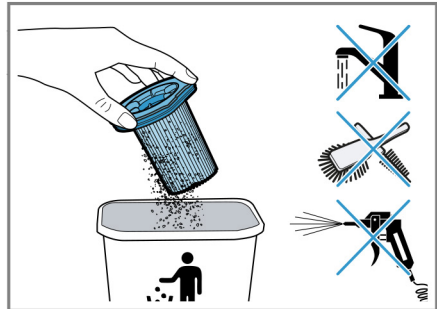
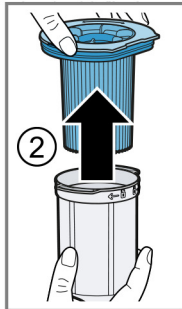
45



46



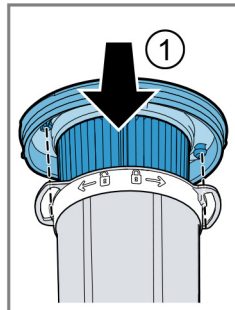
47



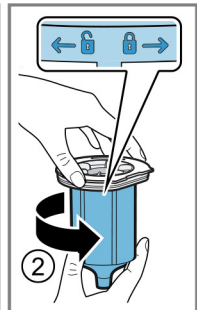
48

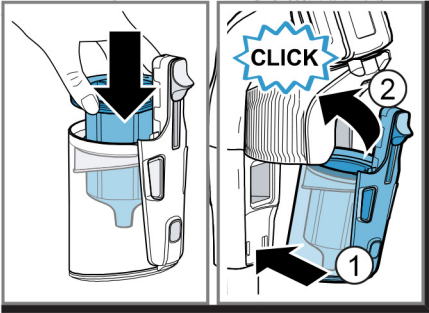


49

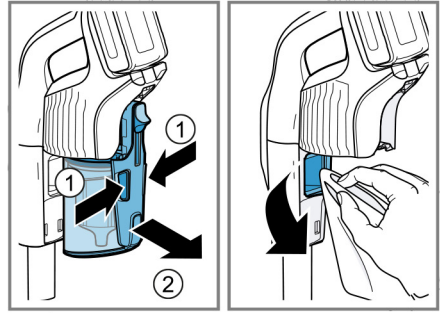


50

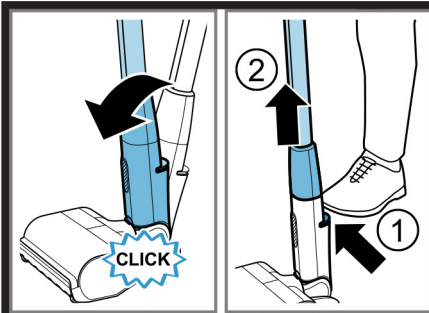




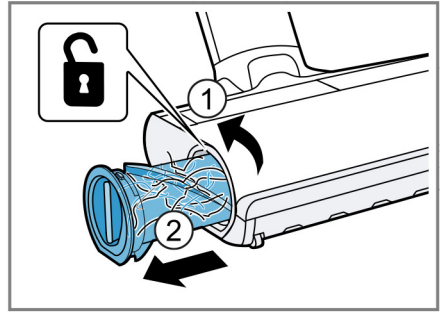
51



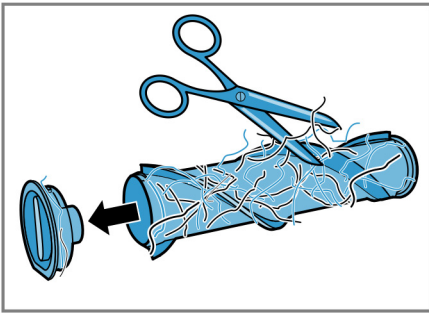
52



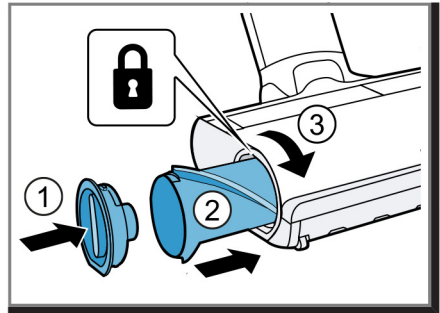
53



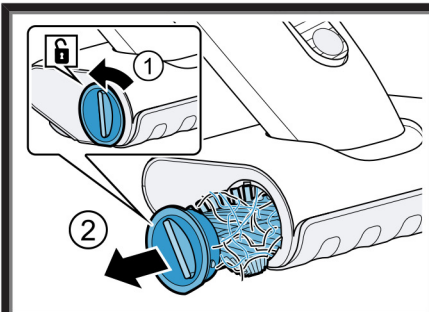
54



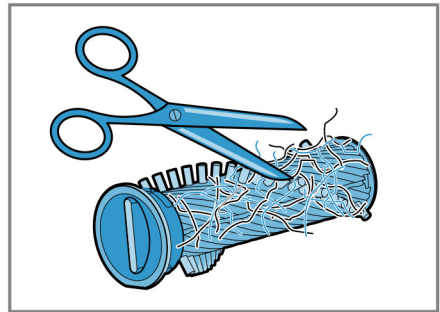
55



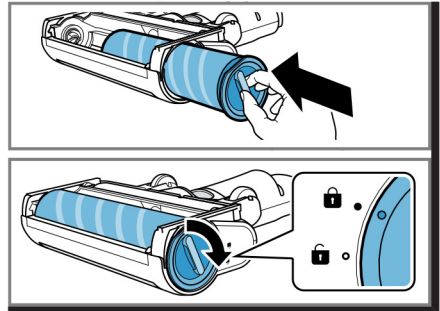
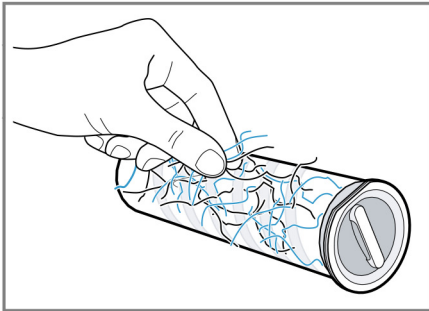
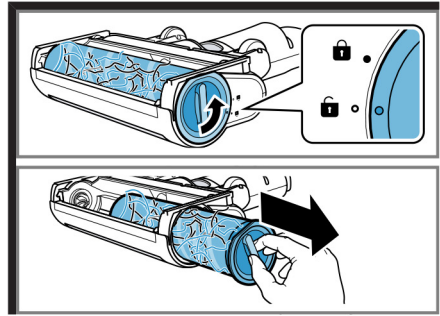
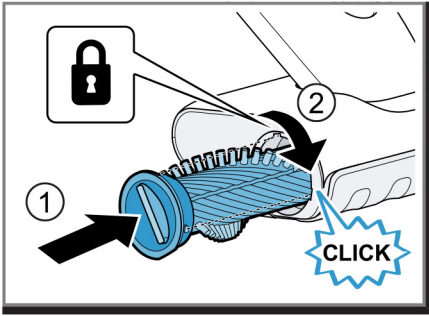
56



57



58



Ohutus

- Lugege seda kasutusjuhendit tähelepanelikult. Ainult nii on tagatud, et kasutate seadet ohutult ja õigesti.
- Hoidke kasutusjuhend ja ohutusteave alles, et saaksite seda hiljem uuesti lugeda või uuele omanikule edasi anda.
- Kui seade on transportimisel kahjustada saanud, siis ärge seda vooluvõrku ühendage.

Kasutage seadet ainult:

- Originaalosade ja -tarvikutega. Kolmandate poolte toodete kasutamisest tulenevad kahjustused ei kuulu garantii alla.
- Pindade puhastamiseks.
- Kodumajapidamistes ja toatemperatuuril.
- Kõrgusel kuni 2000 m üle merepinna.

Ärge imege seadmesse:

- inimeste ega loomade pealt tolmu;
- Kahjulikke, teravaotsalisi, kuumi ega põlevaid aineid;
- Niiskeid aineid või vedelikku;
- Väga tule- või plahvatusohtlikke materjale ja gaase;
- Tuhka, nõge, tahma;
- Printerite ja fotokoopiamasinate tooneritolmu;
- Ehitusprügi.

Tõmmake seadme pistik pesast välja:

- seadme puhastamise ajaks.

Vältige laste ja kaitsetute isikutega tekkida võivaid ohtlikke olukordi

Lapsed (vähemalt 8-aastased) ja isikud, kellel on tavapärasest väiksemad füüsilised, sensoorsed või vaimsed võimed või kellel puuduvad piisavad kogemused ja oskused, tohivad seadet kasutada nende ohutuse eest vastutava isiku järelevalve all või juhendamisel ning nad peavad täielikult mõistma kõiki seadme kasutamisega seonduvaid ohtusid ja olema teadlikud vastavatest ohutuseeskirjadest. Ärge lubage lastel seadmega mängida. Lapsed tohivad seadet puhastada ja hooldustöid teha ainult järelevalve all.

- ▶ Seadet tohivad remontida ainult vastava kvalifikatsiooniga spetsialistid.
- ▶ Seadme remontimisel tohib kasutada ainult originaalvaruosi.
- ▶ Ärge kasutage kahjustunud seadet!

- ▶ Ärge kunagi kasutage seadet, kui selle pealispind on mõranenud või pragunenud.
- ▶ Helistage klienditeenindusse. → Lk 19
- ▶ Kasutage seadet ainult siseruumides.
- ▶ Ärge jätke seadet väga kõrge temperatuuri ega suure niiskuse kätte.
- ▶ Ärge puhastage seadet auru- ega kõrgsurveseadmetega.
- ▶ Ärge laske toitejuhtmel puutuda vastu seadme kuumi osi ega soojusallikaid.
- ▶ Ärge laske toitejuhtmel puutuda vastu teravaid kohti ega servi.
- ▶ Ärge keerake toitejuhet sõlme, ärge pigistage seda millegi vahele ega seadistage ümber.
- ▶ Ühendage ja kasutage laadimisjuhet¹ ja kiirlaadijat¹ ainult vastavalt andmeplaadil toodud spetsifikatsioonidele.
- ▶ Ühendage laadimisjuhe¹ ja kiirlaadija¹ nõuetele vastavalt paigaldatud kaitsemandatud vahelduvvooluvõrgu pistikupessa.
- ▶ Ärge pange filtrisse kergsüttivaid ega alkoholi sisaldavaid aineid.
- ▶ Ärge puhastage seadet kergsüttivate ega alkoholi sisaldavate ainetega.
- ▶ Hoidke riided, juuksed, sõrmed ja muud kehaosad seadme avadest ja liikuvatest osadest eemal.
- ▶ Ärge suunake seadme toru ega otsakuid silmade, juuste, kõrvade ega suu suunas.
- ▶ Enne mis tahes hooldustööde tegemist või puhastamist eemaldage aku ja ühendage seade vooluvõrgust lahti.
- ▶ Hoiustage seadet ainult lapikuna pörandal või põhijaamas¹.
- ▶ Ärge lubage lastel seadmega mängida, isegi siis, kui see on tugijaamas¹.
- ▶ Ärge kasutage pörandatsaku eraldiseismise funktsiooni, kui otsak on seadme küljes!
- ▶ Inimesed, kellel on elektroonilised implantaadid, peavad olema seadmest vähemalt 10 cm kaugusel.
- ▶ Hoidke pakkematerjalid lastele kättesaamatus kohas.
- ▶ Ärge lubage lastel pakkematerjalidega mängida.
- ▶ Kaitske akut tule, kuumuse ja otsese päikesepaiste eest.
- ▶ Kaitske akut vee ja niiskuse eest.
- ▶ Ärge võtke akut osadeks lahti.
- ▶ Kui akut ei kasutata, hoidke see eemal metallist esemetest, näiteks kirjaklambrid, mündid, võtmed, naelad ja kruvid.

- ▶ Kui kahjustunud akust tuleb suitsu, tagage piisav värske õhu juurdevo-ol.
- ▶ Vedeliku nahale sattumise korral loputage kohe külma veega.
- ▶ Kui kahjustunud akust lekib vedelikku ja see satub nahale, loputage kohe veega.
- ▶ Vedeliku silma sattumise korral pöörduge arsti poole.

Varalise kahju vältimine

- ▶ Vaadake esemed üle ja puhastage niisked esemed.
- ▶ Vahetage kahjustunud esemed välja.
- ▶ Kontrollige otsakute servi regulaarselt kulumise suhtes.
- ▶ Vahetage kulunud otsak välja.
- ▶ Ärge kasutage otsakut ilma harjarulliku- ta.
- ▶ Ärge kasutage seadet ilma filtrita.
- ▶ Ärge toetage seadet seinte või laua vastu!
- ▶ Hoidke pakend seadme võimalikuks transportimiseks alles.

Seadme komplekti kuuluvad esemed

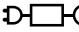
Kõigepealt võtke kõik seadme osad vasta-valt juhiste pakendist välja ning veendu-ge, et need ei ole transportimisel kahjusta-da saanud ja et kõik osad on olemas.

Märkus: sõltuvalt seadme funktsioonidest on sellega kaasas lisatarvikud.

→ *Joonis. 1*

A	Juhtmeta käsitolmuimeja
B	Põhijaam ¹
C	Tarvikuhoidik ¹ koos rööpaga ¹ põhi-jaama jaoks
D	Universaalne pörandaotsak ¹
E	Kõva kattega pöranda puhastusot-sak

¹ Sõltuvalt seadme omadustest

F	Painduv toru
G	Praootsak ja adapter muudele tarvikutele
H	Pikendus pikale, painduvale praoo-otsakule ¹
I	Pikendus klaviatuuri- ja sahtliotsa-kule ¹
J	Pikendus kitsale mööbliotsakule ¹
K	Pööratav mööblihari ¹
L	Aku ¹
M	Laadimisjuhe  Voolutoitega mudeli identi-fitseerimistähis <ul style="list-style-type: none"> ■ S018BUz2350065, 650 mA laadi-misjuhtmele ■ S023BUz2350100, 1 mA laadi-misjuhtmele
N	Pööratav XXL pehme mööbli otsak ¹
O	Mini elektrooniline otsak ¹
P	P Kiirlaadija ¹

¹ Sõltuvalt seadme spetsifikatsioonidest

Ülevaade

Siit leiate ülevaate seadme osadest.

→ *Joonis. 2*

1	Universaalne pörandapuhastusot-sak eraldiseisva funktsiooniga
2	Pörandaotsaku lahti lukustamise nupp
3	Imitoru
4	Imitoru lahti lukustamise nupp

ee Põhijaama paigaldamine

5	Ekraan ja juhtpaneel
6	Juhtnupud:
7	Aku
8	MicroClean ja oleku ekraan
9	Tolmu anum
10	RotationClean
11	Kassetfilter
12	Ebemefilter
13	Liuglüli
14	Tolmu anuma lahti lukustamise nupp
15	Tolmu anuma kaane lahti lukustamise nupp
16	Tolmu anuma kaas
17	Jalaga vabastamine

Põhijaama paigaldamine

- ▶ Kontrollige, ega paigalduspiirkonnas ole juhtmeid ega kaableid, mis võivad saada kahjustada.
 - ▶ Ärge paigaldage põhijaama horisontaalselt ega vertikaalselt pistikupesa, kohale, alla ega kõrvale.
- *Joonis. 3 - 10*

Kasutamine

Seadme paigaldamine

→ *Joonis. 11 - 12*

Seadme laadimine.

- ▶ Kasutage akut ainult koos Boschi seadmega.
- ▶ Laadige akut ainult kaasasoleva toitejuhtmega.
- ▶ Kasutage ainult seeria Power for ALL 18 V akusid.
- ▶ Ärge lubage lastel seadmega mängida, isegi siis, kui see on põhijaamas¹.

Märkus: Kiirlaadimiseks kasutage kiirlaadijat.

→ *Joonis. 13 - 16*

Aku tööajad

Siit leiate teavet aku tööaegade kohta sõltuvalt kasutatavast akust.

Märkus: Maksimaalsed aku tööajad tugi-nevad seadme kasutamisel režiimis Eco mitteelektriliste tarvikutega.

Muude režiimide ja tarvikute kasutamisel on aku tööaeg lühem.

Aku	Maksimaalne aku tööaeg
3,0 Ah	60 min
4,0 Ah Power+	80 min
5,0 Ah	100 min

Märkused:

- Ekraanil näidatakse aku laetuse taset protsentides ja järelejäänud tööaega minutites. Tegelikud väärtused võivad nendest erineda.
- Sarnaselt kõikidele liitium-ioonakudele kuluvad seeria Power for ALL 18 V akud aja jooksul, mis tähendab, et nende mahutavus ja tööaeg vähenevad. See on tavapärane ega tulene materjali- ega tootmisdefektist.
- Tavapärast kulumist saab vähendada järgmisel viisil:
 - Aktiveerige oma seadmel aku kaitse funktsioon.
 - Do Ärge laske täislaetud või tühjaks saanud akul pikemat aega sellises olekus seista.

Seadme kasutamine

Märkus: Kasutage režiimi Turbo (tavarežiim) kõva kattega põrandate paremaks puhastamiseks ning mattide ja vaipade põhjalikuks puhastamiseks. Kui seadme otsakut on mattidel või vaipadel liiga raske lükata, lülitage seade režiimi Auto või Eco.
→ Joonis. 17 - 22

Painduva imitoru kasutamine

→ Joonis. 23 - 25

Eraldiseisva funktsiooni kasutamine

Märkus: Ärge kasutage pörandaotsaku eraldiseismise funktsiooni, kui otsak on seadme küljes!

→ Joonis. 26 - 27

Kasutamine mini elektroonilise otsakuga¹

→ Joonis. 28 - 29

Jalaga vabastamise kasutamine

→ Joonis. 30 - 32

Tolmu kokkusurumine

→ Joonis. 33 - 34

Seadme teisaldamine

→ Joonis. 35 - 37

Põhiseaded

Saate seadme põhiseadeid configureerida vastavalt oma vajadustele.

Seade muutmine

Märkus: Kui teie emakeel ei ole ekraanikuva keelena saadaval, valige saadaolev ekraanikuva keel, nt inglise keel.

Nõue: Seade on sisse lülitatud.

1. Puudutage ⓘ.

- ✓ Tolmuimemine katkestatakse.
- ✓ Ekraanil kuvatakse menüü koos põhiseadete ja lisafunktsioonidega.

2. Menüüs navigeerimiseks vajutage < ja >.
3. Tehtud valiku kinnitamiseks puudutage ⓧ.
4. Muutke seadet ja kinnitage see või vaadake lisafunktsioone.
5. Menüüsse naasmiseks või seadme kasutamise jätkamiseks puudutage Ⓜ.

Puhastamine ja teenindustööd

Seadme laitmatu töö tagamiseks on oluline seda hoolikalt puhastada ja hooldustöid teha.

Seadme puhastamine

- ▶ Puhastage seadet ainult pehme, kuiva lapiga.
→ Joonis. 40

Tolmuuunuma tühjendamine

→ Joonis. 41 - 44

Filtriseadme puhastamine

- ▶ Filtrid ei tohi mitte mingil juhul veega kokku puutuda.

Märkus: Tolmuuunuma filtrit on soovitatav puhastada juhul, kui see on väga määrdunud ja imivõimsus väheneb.

Nipp: Pühkige ebemefiltrit veidi niiske lapiga.

→ Joonis. 45 - 51

Sensori puhastamine

Märkus: MicroClean-ekraani nõuetekohaseks töötamiseks peab sensori pind olema puhas. Puhastage sensorit, kui MicroClean-ekraani LED-rõngas ei tööta enam või ei tööta õigesti.

- ▶ Pühkige sensorit põhjalikult pehme, puhta ja ebemevaba lapiga.
→ Joonis. 52

¹ Sõltuvalt seadme spetsifikatsioonidest

ee Veotsing

Universaalse pörandotsaku puhastamine

Nõue: seade on välja lülitatud.

→ *Joonis. 53 - 56*

Märkus: Harjarullikul on puhastusfunktsioon. Harjarulliku kasutamisel vaibal tömbab seade rohkem kui 30 sekundi pärast automaatselt endasse lahtised narmad ja karvad.

Mini elektroonilise otsaku puhastamine¹

Nõue: seade on välja lülitatud.

→ *Joonis. 57 - 59*

Kõva kattega pörandotsaku puhastamine¹

Nõue: seade on välja lülitatud.

→ *Joonis. 60 - 62*

Veotsing

Nipp: Lisateavet ja selgitusi veotsingu kohta veebis leiate, kui skannite lk 2 toodud QR-koodi, või meie veebisaidilt www.bosch-home.com.

- ▶ Seadet tohivad remontida ainult vasta-va kvalifikatsiooniga spetsialistid.
- ▶ Seadme remontimisel tohib kasutada ainult originaalvaruosi.

Seade ei tööta.

Aku pole korralikult paigaldatud.

- ▶ Sisestage aku korralikult.

Aku on tühi.

- ▶ Laadige akut.

Otsakut ei saa liigutada.

Otsak on kinni kiilunud.

Ishivõimsus on liiga suur.

- ▶ Muutke puhastusrežiimi.

Laadimisfunktsioon puudub.

Sobimatu laadija.

- ▶ Kasutage ainult seadmega kaasas olevat laadijat.

Ekraaniteave

Ekraanile ilmub E2 - "Take a look at the instruction manual" (Vaadake kasutusjuhendit)

Turvakaitse aktiveerus.

1. Lülitage seade välja ja tömmake pistik pesast välja.
2. Oodake, kuni aku on jahtunud toatemperatuurini või kasutage varuakut.
3. Lülitage seade uuesti sisse.
4. Selle veateate kordumisel helistage → *"Klienditeenindusse", lk 19*

Ekraanile ilmub E3 - „Cool down device" (Seadme jahutamine)

Aktiveerus ülekuumenemise turvakaitse.

1. Lülitage seade välja ja tömmake pistik pesast välja.
2. Kontrollige, kas otsaku õhukanal seadmesse on blokeeritud.
3. Tühjendage tolmu anum.
4. Puhastage filtriseade.
5. Kui seade on jahtunud, lülitage seade tagasi sisse.

Ekraanile ilmub „Air channel blocked" (Õhukanal blokeeritud)

Aktiveerus ülekuumenemise turvakaitse.

1. Lülitage seade välja ja tömmake pistik pesast välja.
2. Kontrollige, kas otsaku õhukanal seadmesse on blokeeritud.
3. Tühjendage tolmu anum.
4. Kui seade on jahtunud, lülitage seade tagasi sisse.

Ekraanile ilmub E5 - "Take a look at the instruction manual" (Vaadake kasutusjuhendit)

Tuvastati mootoririke.

1. Lülitage seade välja ja uuesti sisse.
2. Selle veateate kordumisel helistage → *"Klienditeenindusse", lk 19*

ⓘ ja teavitus kuvatakse ekraanil.

Tuvastati tõrge ja jätkatakse tolmuimemise-
sega.

1. Rikke kõrvaldamiseks vaadake menüüst juhendit.
→ "Seade muutmine", lk 17
2. Järgige ekraanil kuvatud juhiseid.

Vana seadme kasutuselt kõrvaldamine

- ▶ Kõrvaldage seade kasutuselt keskkonnasäästlikult
Teavet seadme kasutuselt kõrvaldamise kohta saate seadme edasimüüjalt või kohalikust omavalitsusest.



See seade on tähistatud vastavalt Euroopa direktiivile 2012/19/EÜ elektri- ja elektroonikaseadmete jäätmete kohta (WEEE). Selle direktiiviga sätestatakse kogu ELi hõlmav raamistik kasutuskõlbmatuks muutunud seadmete tagastamise ja ümbertöötlemise kohta.

Akude kõrvaldamine kasutuselt

Kõrvaldage akud kasutuselt keskkonnasäästlikult. Ärge visake akusid majapidamisprügi hulka.

- ▶ Kõrvaldage akud kasutuselt keskkonnasäästlikult.

Garantiitingimused

Garantiinõude saate esitada järgmistel tingimustel.

Tootele kehtivad garantiitingimused, mille on määranud vastavas riigis tegutsev edasimüüja.

Nende tingimuste üksikasjad saate teada edasimüüjalt, kellelt toote ostsite.

Mis tahes nõude esitamisel garantiiajal tuleb esitada ostu tõendav dokument.

Teave avatud lähtekoodiga tarkvara kohta

See toode sisaldab tarkvarakomponente, mille autoriõiguse omanikud on litsentseerinud kui vaba tarkvara või avatud lähtekoodiga tarkvara. Litsentsiteabe saate alla laadida kaubamärgi toote veebisaidilt. (Teavet seadme mudeli kohta ja lisadokumente leiate toote veebisaidilt).



LT Ličio baterijos
LV Litija jonu akumulatoriem
EE Liitium-ioonakudele



BOSCH

Ohutusjuhised



Lugege kogu ohutusteavet ja kõiki juhiseid. Ohutusjuhiste ja üldiste juhiste tähelepanuta jätmise tulemus võib olla elektrilöök, tulekahju ja/või raske isikuvigastus.

Hoidke kogu ohutusteave ja kõik üldised juhised edaspidiseks alles.

- ▶ **Need ohutushoiatused kehtivad vaid Boschi liitium-ioonakude kohta!**
- ▶ **Kasutage akut ainult koos sama tootja toodetega.** Ainult nii on aku kaitstud ohtliku ülekoormuse eest.
- ▶ **Laadige akut ainult tootja kindlaksmääratud laadijaga.** Üht tüüpi seadme laadimiseks sobiv aku ei pruugi sobida teist tüüpi seadme laadimiseks.
- ▶ **Tarnitav aku on osaliselt laetud.** Aku täieliku mahutavuse tagamiseks laadige aku enne mootortööriista esimest kasutuskorda laadijas täiesti täis.
- ▶ **Hoidke akupakid lastele kättesaamatus kohas.**
- ▶ **Ärge võtke akut koost lahti.** Elektrilühiseoht.
- ▶ **Kahjustamise või sobimatu kasutamise korral võib akust tulla auru.** Aku võib süttida või plahvatada. Sel juhul tagage ala ventileerimine ja pöörduge arsti poole. Aaurud võivad ärritada hingamissüsteemi.
- ▶ **Sobimatu kasutamise või kahjustamise korral võib akust eralduda kergsüttivat vedelikku.** Selle vedelikuga ei tohi kokku puutuda. Akuvedelikuga kokkupuute korral loputage rohke veega. Vedeliku silma sattumise korral pöörduge arsti poole. Akust lekkiv vedelik võib põhjustada ärritust või põletushaavu.
- ▶ **Kahjustatud akust võib ümbritsevatele pindadele lekkida vedelikku.** Kontrollige kahjustatud osi. Puhastage need osad või vahetage vajadusel välja.
- ▶ **Ärge laske akupakki lühisesse.** Kui akupakki ei kasutata, hoidke see eemal metallist esemetest (nagu kirjaklambrid, mündid, võtmed, naelad, kruvid jms väikese metallesemel, mis võivad klemmide vahel ühenduse luua). Aku klemmide lühisesse laskmine võib põhjustada põletushaavu või tulekahju.
- ▶ **Akut võivad kahjustada naelad, kruvikeerajad jms teravaotsalised esemed või väline jõud.** Võib tekkida sisemine lühis, mille tulemusel aku süttib, suitseb, plahvatab või kuumeneb üle.
- ▶ **Kahjustatud akupakkidele ei tohi teha teenindustöid.** Akupakkidele tohivad teenindustöid teha vaid tootja või tema volitatud teenusepakkujad.



Kaitske akut kuumuse eest (nt pidev tugev päikesevalgus), tulekahju, mustuse, vee ja niiskuse eest. Plahvatuse ja elektrilühise oht.



- ▶ **Kasutage ja hoiustage akut ainult temperatuurivahemikus -20 °C ja +50 °C.** Ärge jätke akut suveks autosse. Temperatuuridel < 0 °C võib mõne seadme töövõimsus väheneda.
- ▶ **Laadige akut ainult temperatuurivahemikus 0 °C ja +45 °C. Laadige akut USB-juhtmega ainult temperatuurivahemikus +10 °C ja +35 °C.** Väljaspool seda temperatuurivahemikku laadimisel võib suureneda aku kahjustamise ja tulekahju oht.

Hooldus ja teenindustööd

Hooldustööd ja puhastamine

Puhastage aku õhutusavasid ja klemme aeg-ajalt puhta ja kuiva pintsliga.

Transportimine

Liitium-ioonakudele kohaldatakse ohtlike kaupade õigusakte. Neid akusid tohib kasutaja transportida ilma piiranguteta.

Kolmandate poolte poolset tarnimisel (nt lennutranspordiga või vahendava ettevõtte kaudu) tuleb järgida kehtivaid pakendamise ja märgistamise eeskirju. Seadme transportimiseks ettevalmistamisel tuleb pidada nõu spetsialistiga.

Laske akud täielikult tühjaks vaid juhul, kui seadme korpus on terve. Teipige või katke avatud klemmid ja pakendage aku nii, et see ei saaks kohalt liikuda. Järgige kindlasti kehtivaid riiklikke eeskirju.

Kasutuselt kõrvaldamine



Ärge visake akusid olmejäätmete hulka!

Akud ja pakend tuleb kõrvaldada vastavalt kehtivatele jäätmete sorteerimis eeskirjadele.

Ainult ELi riikides:

Vastavalt Euroopa direktiivile 2006/66/EÜ tuleb vanad akud koguda eraldi ja kõrvaldada kasutuselt keskkonnale ohutult.

Kallis klient,

Sõltumata teie elukohast on meie klienditeenindus alati teie käeulatuses ja üks meie hooldustehnikutest vastutab just teie piirkonna eest.

Meie soovitus teile:

Palun kontrollige enne klienditeenindusse helistamist, kas saate oma seadme töös tekkinud häire kõrvaldamisega iseseisvalt hakkama. Nii hoidute kohustusest maksta hooldustehniku visiidist tulenevat väljakutsetasu. Vastavad nõuanded leiate oma seadme kasutusjuhendist.

Meil on hea meel teid aidata – kiiresti, asjatundlikult ja mõistliku hinnaga!

Meie kvalifitseeritud hooldustehnikud on teie käsutuses igas riigis. Neil on olemas vajalikud originaalvaruosad kõikide seadmete remontimiseks. See säästab aega ja kulutusi.

Rike? See saab kõrvaldatud!




Käesolevas voldikus on toodud klienditeeninduste aadressid ja **telefoninumbrid** riikide kaupa.

Järgnevate andmete edastamisega saate oma probleemi lahendamist veelgi kiirendada.

Palun edastage meile järgnev info:

1. Oma täpne **aadress ja telefoninumber**
2. Täpne **probleemi kirjeldus**
3. **Ostukuupäev**
4. Tootenumber (**E-number**) tüübisildilt
5. Tootmiskuupäev (**FD-number**) tüübisildilt

Seadme tüübisildi näide

E-NR. XYZ1234/00		FD7202
GUD1442		0 705 144 811
GEFRIERGERÄT DIN 8953		KLASSE N BRUTTOVOLUMEN 134 l NUTZVOLUMEN 113 l
GEFRIERVERMÖGEN 17 Kg/24h		KOMPRESSOR 220-240 V, 50 Hz 120 W
KÄLTMITTEL R12 0,140 Kg		ZUL. BETRIEBSÜBERDRUCK 40/15 bar EIGENSICHER
 TYP GU SD 14.1		made in Germany
 		

Vaadake oma seadme kasutusjuhendist, kus asub teie seadme tüübisilt.

Käesolevas voldikus loetletud teeninduskeskused on ette nähtud ainult meie ametlike kohalike edasimüüjate kaudu müüdüd seadmete hooldamiseks ja remontimiseks.

Sellegipoolest püüame me vajadusel hankida varuosi ja sooritada vajalikke remonttöid ka teistes riikides ostetud ning kaudsel teel imporditud seadmetele.

Garantii tingimused

Sellele seadmele antava garantii tingimused määrab kindlaks meie edasimüüja selles riigis, kus seadet müüakse. Täpsemat infot garantii tingimuste kohta saate igal hetkel seadme edasimüüjalt/ kauplusest, kellelt te oma seadme ostsite, või meie ametlikust müügiesindusest teie riigis. Garantiinõuete korral peab esitama ostukviitungi.

Eesti / Estonia
TEENINDUSKESKUSED

Eliser OÜ

Mustamäe tee 24
10621 Tallinn
+372 665 0090
hooldus@eliser.ee
www.kodumasinatereмонт.ee

Rennerki Kaubanduse OÜ

Remondi küsimustes võite pöörduda üle Eesti
asuvatesse Euronicsi kauplustesse.
+372 640 6400
jarelteenindus@euronics.ee
Varuosade tellimine: varuosad@renerk.ee

Kohvisemu Tallinn

Ainult kohvi- ja teetooted
Tähesaju 9
+372 658 0090
tere@kohvisemu.ee
www.kohvisemu.ee/kohvimasina-remont