

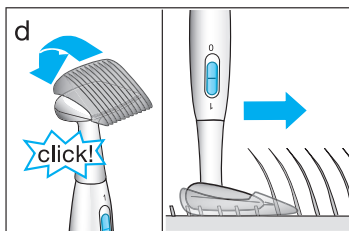
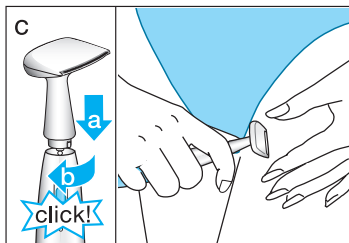
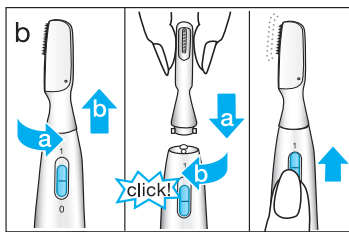
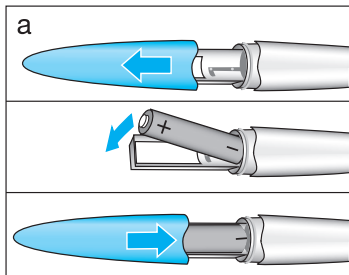
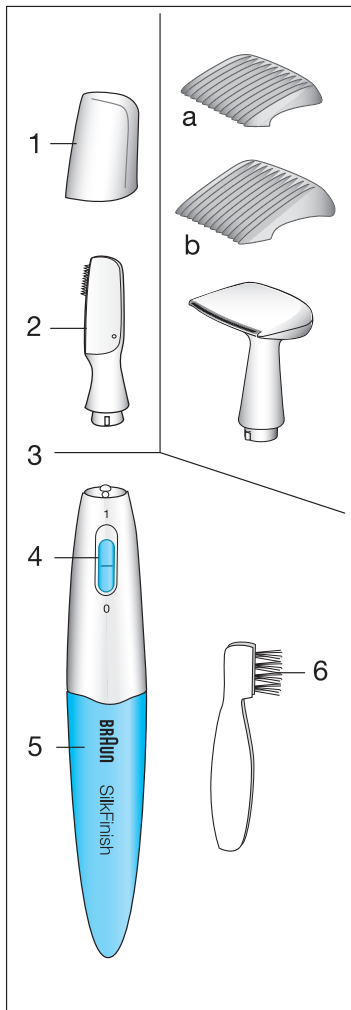
BRAUN

SilkFinish

FG 1100



Type 5363



Latviski

Trimmeris SilkFinish FG1100.

Tips 5363.

Paldies, ka iegādājāties Braun SilkFinish trimmeri. Tas droši un precīzi noskuj nevēlamos matiņus uz ķermeņa, sejas un bikini zonā. Mēs ceram, ka Jums patiks lietot šo ierīci.

Pirms ierīces lietošanas, lūdzu, uzmanīgi izlasiet lietošanas instrukciju.

Brīdinājums!

Glabājiet ierīci bērniem nepieejamā vietā. Higiēnisku iemeslu dēļ nedodiet ierīci lietot citām personām. Nelietojiet ierīci, ja āda ir iekaisusi. Nekādā gadījumā nelietojiet ierīci, ja tās galviņa ir bojāta vai salauzta.

Apraksts

- 1 Aizsargvāciņš
- 2 Trimmera galviņa punktētai matiņu likvidācijai
- 3 Trimmera galviņa bikini zonai
- 3a Trimmera ķemme bikini zonai, 5mm
- 3b Trimmera ķemme bikini zonai, 8mm
- 4 "On"/"Off" (ieslēgšanas/izslēgšanas) slēdzis (I/O)
- 5 Bateriju nodalījuma vāciņš
- 6 Birstīte

Baterijas ievietošana

Šī ierīce darbojas ar vienu AA 1,5 V bateriju. Labākam rezultātam, izmantojiet sārma bateriju (tips LR 03, AM4, AAA, piem. Duracell). Šī baterija nodrošina aptuveni 120 minūtes ilgu ierīces darbību. Bieža trimmera galviņas bikini zonai (3) izmantošana samazinās ierīces darbības laiku.

- Pārlicinieties, ka ierīce ir izslēgta.
- Noņemiet bateriju nodalījuma vāciņu (5), pavelkot to uz leju (a).
- Ievietojiet bateriju atbilstoši norādītajai (+) un (-) zīmes pozīcijai.
- Aizveriet bateriju nodalījumu.

Uzmanību: ja ierīce ilgu laiku netiek lietota, izņemiet bateriju (pretējā gadījumā pastāv baterijas šķidrums noplūdes risks). Izlietotā baterija ir jāizņem no ierīces nekavējoties.

Izlietotās baterijas nedrīkst izmest kopā ar sadzīves atkritumiem. Lūdzu izmetiet tās izlietotiem akumulatoriem un baterijām paredzētos speciālos konteineros, kas ir pieejami lielveikalos.



Trimmera galviņu lietošana

SilkFinish komplektā ir iekļautas divas dažādas trimmera galviņas, kuras ir īpaši veidotas,

lai likvidētu nevēlamos matiņus jebkurā Jūsu ķermeņa vietā, kā arī uz sejas un bikini zonā.

Uzsākšana

- Noņemiet aizsargvāciņu (1).
- Lai ieslēgtu ierīci, pabīdīet "on/off" slēdzi (4) uz augšu.
- Novietojiet trimmera galviņu pie matiņiem un virziet to lēnām pretēji matiņu augšanas virzienam. Labākam rezultātam, procesa laikā ar vienu roku nostiepiet ādu.
- Pirms trimmera galviņu nomaiņas izslēdziet ierīci.
- Lai nomainītu trimmera galviņu, pagrieziet to par 90° pretēji pulksteņa rādītāja virzienam un pēc tam paceliet to (b). Lai pievienotu otru trimmera galviņu, ievietojiet to atverē, pēc tam pagrieziet galviņu par 90° pulksteņa rādītāja virzienā, līdz tā nostiprinās vietā.

Trimmera galviņa punktētai matīnu likvidācijai (2) ir ideāli piemērota uzacu formas korekcijai un atsevišķu matiņu nogriešanai.

Trimmera galviņa bikini zonai (3) ir ideāli piemērota izmantošanai bikini zonā, lai izveidotu precīzu bikini līniju.

Trimmera izmantošana bikini zonā

Lai noskūtu matiņus bikini zonā vienādā garumā, pievienojiet vienu no trimmera ķemmēm bikini zonai (3a,3b). Lai pievienotu trimmera ķemmi, uzbīdīet smailo ķemmes galu uz asmens, tad nospiediet apaļo galu uz trimmera galviņas bikini zonai, līdz ķemme nostiprinās vietā. Ierīces lietošanas laikā, trimmera ķemmei jāatrodas horizontāli attiecībā pret ādu (d).

Ierīces tīrīšana un apkope

Pirms ierīces tīrīšanas vienmēr izslēdziet to.

Tīriet ierīci pēc katras izmantošanas reizes:

- Lai notīrītu matiņus vai netīrumus, izmantojiet birstīti (6).
- Noņemtas trimmera galviņas var mazgāt siltā, tekošā ūdenī. Drīkst izmantot arī ziepes, ja vien tās nesatur mikrodaļiņas vai abrazīvas vielas. Noskalojiet putas.
- Pirms trimmera galviņas pievienošanas ierīcei pārlicinieties, ka tā ir pilnībā nožuvusi.
- Pirms ierīces novietošanas glabāšanā uzlieciet aizsargvāciņu (1).

Ieteicams ierīces asmeni ieeļļot ar nelielu daudzumu eļļas, kas paredzēta ierīcēm, divreiz

gadā vai katru reizi pēc ierīces mazgāšanas ūdenī.

Šeit minētā informācija var tikt mainīta, iepriekš nebrīdinot.

Produkts atbilst
EMC direktīvai
2004/108/EEC.



Apkārtējās vides aizsardzība

Lai aizsargātu
apkārtējo vidi - ja
ierīce ir nolietojusies
un Jūs to vairs



nelietosiet, lūdzu, neizmetiet
to sadzīves atkritumos. Par
iespējām bez maksas nodot
lietotās elektropreces, lūdzu,
interesējieties veikalā, kurā Jūs
nopirkāt produktu.

Servisa nodrošināšana

Šim produktam mēs nodrošinām
2 gadu bezmaksas servisu
no produkta iegādes dienas.
Servisa nodrošināšanas laikā,
veicot remontu vai nomainot
bojātās produkta detaļas,
mēs bez maksas novērsīsim
visus defektus, kas radušies
ražošanas procesā. Ja produktu
nav iespējams salabot, to
var apmainīt pret jaunu vai
analoģisku produktu. Šī servisa
nodrošināšana ir spēkā jebkurā
valstī, kurā šo produktu piedāvā
Braun vai tā pilnvaroti izplatītāji.

Servisa nodrošināšana neattiecas
uz 1) bojājumiem, kas radušies

nepareizas lietošanas rezultātā;
2) normālu ierīces nolietojumu; 3)
defektiem, kuri būtiski neietekmē
ierīces darbību vai tās vērtību.
Servisa nodrošināšana nav spēkā,
ja remontu ir veikusi persona,
kura nav pilnvarota to darīt, kā arī
ja remonta laikā nav izmantotas
oriģinālās Braun detaļas.

Lai veiktu bezmaksas ierīces
remontu servisa nodrošināšanas
laikā, griezieties Braun pilnvarotā
servisa centrā, līdzi ņemot ierīci
un pirkuma čeku.

Patērētājam ir noteiktas tiesības
saskaņā ar normatīvajiem aktiem
un šie noteikumi neietekmē
patērētāja ar likumu noteiktās
tiesības.

Ražotājs: Braun GmbH,
Frankfurter Straße 145,
Kronberg, Vācija.

Pārstāvniecība:
Procter&Gamble,
Kr. Valdemāra 21,
Rīga, LV-1010.

Ražots Ķīnā.

Braun servisa centrus
skatieties www.service.braun.com
vai zvaniet pa tālruni
67425232 vai 26304860.

Vairāk informācijas par Braun
produktiem – www.braun.com

Lietuvių

Kerpamoji mašinėlė

„SilkFinish“ FG 1100.

Tipas 5363.

Dėkojame, kad nusipirkote „Braun SilkFinish“ kerpamąją mašinėlę, kuri kruopščiai ir saugiai šalina nepageidaujamus plaukelius nuo kūno, veido ir bikinio srities. Tikimės, kad Jums patiks naudotis šiuo prietaisu. Prieš naudodami prietaisą atidžiai perskaitykite jo naudojimo instrukciją.

Dėmesio

Laikykite prietaisą vaikams nepasiekiamoje vietoje.

Higieniniais sumetimais nesidalinkite šiuo prietaisu su kitais.

Jei Jūsų oda sudirgusi, nenaudokite prietaiso.

Niekuomet nenaudokite prietaiso, jei pažeista kerpamoji galvutė.

Aprašymas:

- 1 Apsauginis dangtelis
- 2 Tiksli kerpamoji galvutė
- 3 Bikinio srities kerpamoji galvutė
- 3a Bikinio srities kerpamosios šukos 5 mm
- 3b Bikinio srities kerpamosios šukos 8 mm
- 4 Įjungimo/išjungimo jungiklis „1/0“
- 5 Baterijų skyriaus dangtelis
- 6 Šepetėlis

Baterijos

Šis prietaisas veikia su viena AAA 1,5 V baterija. Kad prietaisas veiktų geriausiai, naudokite šarminę mangano bateriją (LR 03, AM4, AAA tipo, pavyzdžiui, „Duracell“). Šios baterijos pagalba galėsite skustis apie 120 minučių. Dažnas bikinio srities kerpamosios galvutės (3) naudojimas sutrumpins veikimo laiką.

- Įsitikinkite, kad prietaisas išjungtas.
- Nuimkite baterijų skyriaus dangtelį (5), patraukdami jį žemyn (a).
- Įstatykite bateriją taip, kad (+) ir (-) poliai būtų nukreipti teisingomis kryptimis, kaip pažymėta.
- Uždarykite baterijų skyrių.

Pastaba: jei nenaudojate prietaiso ilgą laiką, nepalikite jame baterijos (pratekėjimo pavojus). Išleikvotą bateriją nedelsdami išimkite iš prietaiso.

Išleikvotos baterijos ir akumulatoriai turi būti surenkami atskirai nuo kitų buitinių atliekų.



Kerpamųjų galvučių naudojimas

„Braun SilkFinish“ turi skirtingas kerpamąsias galvutes, kurios yra unikaliai sukurtos taip, kad pašalintų nepageidaujamus plaukelius nuo kūno, veido ir bikinio srities.

Prieš pradędant naudoti:

- Nuimkite apsauginį dangtelį (1).
- Norędami įjungti prietaisą, paslinkite aukštyn įjungimo/išjungimo jungiklį (4).
- Laikykite kerpamąją galvutę priešais norimus pašalinti plaukelius ir lętai veskite ją prieš plaukelių augimo kryptį. Norędami pasiekti geriausių rezultatų naudodami prietaisą, viena ranka patempkite odą.
- Prieš pakeisdami kerpamąsias galvutes, išjunkite prietaisą.
- Norędami nuimti kerpamąją galvutę, pasukite ją 90° kampu prieš laikrodžio rodyklę ir pakelkite (b). Norędami įdęti kitą galvutę, įstatykite ją į atitinkamą angą ir pasukite 90° kampu pagal laikrodžio rodyklę, kol užsifiksuos savo vietoje.

Tiksli kerpamoji galvutę (2) puikiai tinka antakių padailinimui ar atsitiktinių plaukelių pašalinimui visose kūno vietose.

Bikinio srities kerpamoji galvutę (3) puikiai tinka norint tiksliai suformuoti bikini srities kontūrus.

Bikinio srities plaukelių patrumpinimas

Norędami vienodai pakirpti plaukelius bikini srityje, uždękite vieną iš bikini srities kerpamųjų šukų (3a, 3b). Norędami uždęti kerpamąsias

šukas, paslinkite smailiąją pusę ant kerpamosios dalies, tuomet paspauskite apvaliąją pusę ant bikini srities kerpamosios galvutės taip, kad užsifikuotų savo vietoje. Judinkite prietaisą taip, kad kerpamosios šukos būtų plokščiai prigludę prie odos (d).

Valymas ir priežiūra

Visuomet išjunkite prietaisą prieš pradędami valyti.

Valykite prietaisą po kiekvieno naudojimo:

- Naudodami šepetėlį (6) išvalykite plaukelius ar dulkes.
- Laikas nuo laiko galite plauti nuimtas kerpamąsias galvutes po tekančiu šiltu vandeniu. Galite naudoti natūralų muilą be abrazyvinių medžiagų. Nuskalaukite putas.
- Prieš uždędami kerpamąją galvutę ant prietaiso, įsitikinkite, kad ji visiškai sausa.
- Padędami prietaisą laikymui, uždękite apsauginį dangtelį (1).

Rekomenduojame patepti ašmenis lašeliu netirštos mašininės alyvos du kartus per metus arba po to, kai išplaunate vandeniu.

Turinys gali būti keičiamas atskirai neįspęjus.

Garantija

Šiam prietaisui suteikiama 2 metų garantija, skaičiuojant nuo jo įsigijimo datos. Garantiniu laikotarpiu mes nemokamai pašalinsime bet kokius prietaiso defektus, atsiradusius dėl gamybos ir medžiagų broko. Priklausomai nuo gedimo mes nusprendžiame, ar prietaisas turi būti taisyomas arba keičiamos jo dalys, ar visas prietaisas turi būti pakeistas nauju. Garantija galioja kiekvienoje šalyje, kur šis prietaisas tiekiamas „Braun“ ar jo paskirto platintojo.

Garantija negalioja šiais atvejais: gedimai, atsiradę dėl netinkamo prietaiso naudojimo, įprastinis nusidėvėjimas, taip pat defektai, neturintys įtakos prietaiso funkcionalumui. Garantija nustoja galioti, jei prietaiso remontas vykdytas tai daryti neįgaliotų asmenų ir jei naudotos neoriginalios „Braun“ dalys.

Norėdami gauti garantinį aptarnavimą, atveškite visą prietaisą arba atsiųskite jį su pirkimo kvitu į „Braun“ įgaliotąjį klientų aptarnavimo centrą. Garantija galioja tik tuo atveju, jei pirkimo data patvirtinta pardavėjo spaudu ir parašu garantinėje ir registracijos kortelėse.

Ši garantija niekaip nepaveikia Jūsų įstatymų nustatytų teisių.

Importuotojas: Procter & Gamble International Operations SA
LT100001716312

Elektros ir elektroninės įrangos atliekas reikia rinkti atskirai ir nešalinti su kitomis komunalinėmis atliekomis. Jas galite priduoti į „Braun“ aptarnavimo centrą arba specialų surinkimo punktą.



Šis gaminys atitinka Elektromagnetinio suderinamumo 2004/108/EEC direktyvos reikalavimus.



Garantinis aptarnavimas:
UAB „Baltic Continent“
P. Lukšio g. 23,
LT-09132 Vilnius
Tel. (8 5) 274 1788
www.service.braun.com

Pagaminta Kinijoje.

Eesti

Karvaeemaldaja BRAUN

SilkFinish FG 1100.

Tüüp 5363.

Täname, et ostsite Brauni SilkFinish täpse karvaeemaldaja, millega saate ohutult ja täpselt eemaldada soovimatuid karvu kehalt, näolt ja bikiinipiirkonnast. Enne seadme kasutamist lugege kasutusjuhend hoolikalt läbi.

Hoiatused

Hoidke seade lastele kättesaamatus kohas.

Hügieenilisuse tagamiseks ärge lubage teistel seda seadet kasutada.

Mitte kasutada seadet ärritunud või põletikulisel nahal.

Ärge kunagi kasutage seadet, kui selle lõikepea on katkine.

Seadme osad

- 1 Kaitsekate
- 2 Täpne lõikepea
- 3 Bikiinipiirkonna lõikepea
- 3a Bikiinipiirkonna lõikekamm, 5 mm
- 3b Bikiinipiirkonna lõikekamm, 8 mm
- 4 Toitelüliti (1/0)
- 5 Patareipesa kate
- 6 Hari

Patareid

Seade töötab ühe 1,5 V AAA-patareiga. Parima tulemuse saamiseks kasutage leeliselist mangaanpatareid (suurus LR03, AM4, AAA, nt Duracell). See patareid tagab raseerimise vähemalt 120 minutiks. Sagedane bikiinipiirkonna lõikepea (3) kasutamine vähendab tööaega.

- Veenduge, et seade on välja lülitatud.
- Eemaldage patareipesa kate (5) seda allapoole tõmmates (a).
- Sisestage patareid nii, et (+) ja (-) poolused on märgitud suunas.
- Sulgege patareipesa kaas. Märkus: kui seadet pikema ajavahemiku jooksul ei kasutata, võtke patareid seadmest välja (lekkeoht). Aegunud patareid võtke kohe seadmest välja.

Kasutatud patareid ei tohi visata segaolmejäätmete hulka. Kõik kasutuselt kõrvaldatud patareid tuleb koguda lahus ja viia selleks ettenähtud lähimasse tasuta vastuvõtu punkti. Lisainformatsiooni kasutuselt kõrvaldatud seadmete lahuskogumise kohta saad kohalikust omavalitsusest, jäätmekäitlusettevõtelt või seadmeid müüvatelt kauplustelt.



Lõikepeade kasutamine

Brauni SilkFinish'il on erinevad lõikepead, mis sobivad soovimatute karvade eemaldamiseks kehalt, näolt ja bikiinipiirkonnast.

Kasutuselevõtt

- Eemaldage kaitsekate (1).
- Seadme sisselülitamiseks lükake toitelüliti (4) üles.
- Pange lõikepea vastu eemaldatavaid karvu ning liigutage seda aeglaselt vastu karvakasvu suunda. Parimate tulemuste saavutamiseks tõmmake nahk teise käega pingule.
- Enne lõikepeade vahetamist lülitage seade välja.
- Lõikepea eemaldamiseks keerake seda vastupäeva 90° ja tõstke seejärel ära (b). Teise lõikepea paigaldamiseks sisestage see avasse, keerake 90° päripäeva, kuni lõikepea klõpsatusega paigale asetub.

Täpne lõikepea (2) sobib ideaalselt kulmude piiritlemiseks ja üksikute kehakarvade eemaldamiseks.

Bikiinipiirkonna lõikepea (3) sobib ideaalselt täpsete joonte ja kontuuride viimistlemiseks bikiinipiirkonnas.

Kasutamine bikiinipiirkonnas

Bikiinipiirkonna karvade lõikamiseks ühepikkuseks kinnitage seadmele üks bikiinipiirkonna

lõikekammidest (3a või 3b). Kammi kinnitamiseks libistage teravatipuline külg üle lõikeelemendi, seejärel suruge ümar külg bikiinipiirkonna lõikepea peale, kuni see paigale lukustub. Juhtige lõikekammiga seadet lapiti vastu nahka (d).

Puhastamine ja hooldus

Enne puhastamist lülitage seade alati välja. Puhastage seadet iga kord pärast kasutamist:

- Pühkige karvad ja tolm ära harjaga (6).
- Samuti võite eemaldatud lõikepäid pesta sooja jooksva vee all. Puhastamiseks võite kasutada ka naturaalselt seepi, mis ei sisalda abrasiivseid osakesi ega aineid. Loputage tekkinud vaht ära.
- Enne lõikepea seadme külge kinnitamist veenduge, et see on täiesti kuiv.
- Enne hoiukohta panemist paigaldage kaitsekate (1).

Soovitame kaks korda aastas või pärast kraaniveega puhastamist määrada lõikepea lõikeosa tilga õmblusmasinaõliga.

Toodud andmed võivad muutuda ilma etteteatamiseta.

Valmistaja: Braun GmbH.

Valmistatud Hiinas.

Esindaja: Procter & Gamble Services Eesti OÜ, Paldiski mnt 27/29, 10612 Tallinn.

See toode vastab Euroopa Ühenduse direktiivile 2004/108/EEC (elektromagnetiline ühilduvus).



Antud toodet ei tohi viisata segaolmejäätmete hulka. Kõik kasutuselt kõrvaldatud elektri- ja elektroonikaseadmed tuleb koguda lahus ja viia selleks ettenähtud lähimasse tasuta vastuvõtu punkti. Kasutuselt kõrvaldatud elektri- ja elektroonikaseadmete lahuskogumine ja materjalide ringlussevõtt aitavad vähendada keskkonnale ja tervisele kohalduvaid riske. Lisainformatsiooni kasutuselt kõrvaldatud seadmete lahuskogumise kohta saad kohalikest omavalitsusest, jäätmekäitlusteetvõtetest või seadmeid müüvatelt kauplustelt.

Garantii

Seadmel on kaheaastane garantii, mis hakkab kehtima seadme müügipäevast (müügitempel talongil). Garantiiaja jooksul kõrvaldatakse tasuta kõik seadmel ilmnenuvad vead, mis on tingitud ebakvaliteetsest materjalist või valmistamisest ja koostamisest, vahetatakse välja vigased detailid või kogu seade, kui praak on tekkinud tootja süü tõttu.

Garantiiparandust ei tehta juhul, kui rikke on põhjustanud seadme

vale kasutamine (juhendi järgimata jätmine), ebaõige voolu pinge või kui seade on purunenud. Samuti ei kehti garantii seadme normaalse kulumise ning vigade korral, mis ei halvenda seadme väärtust ega kasutust. Garantii ei kehti, kui seadet ei ole parandatud Brauni ametlikus hooldus- ja parandustöökojas ega Brauni varuosadega.

Garantiiparanduse alla ei käi seadme puhastamine.

Garantii ei kehti pardlite ja kosmeetiliste pardlite võrgukasseti ja lõiketera kohta ning elektriliste hambaharjade harjapeade kohta. Garantii jõustub ainult siis, kui ostukuupäev garantii- ja registreerimistalongil on kinnitatud kaupluse templi ja müüja allkirjaga.

Garantii ei anna seadme kasutajale ja teistele isikutele õigust nõuda väärast kasutamisest johtuvate materjalsete ja isiklike kahjude korvamist.

Garantii kehtib riikides, kus käesolevat seadet müüakse kas Brauni tütarfirma või selle ametliku esindaja kaudu ja kus ei ole kehtestatud impordipiiranguid ega muid seadusi, mis takistavad seadmele lubatud garantiiteenindust.

Garantiiparandusse viidav seade peab olema komplektne. Klient toimetab seadme parandustöökotta omal kulul.

Seadme garantiiaeg pikeneb garantiiparanduses oldud

aja võrra. Seadme üksikute
ümbervahetatud osade või kogu
ümbervahetatud seadme garantii
lõpeb kogu seadme garantiiaja
lõppemisega (2 aastat).

Simson OÜ, Raua 55, 10152
Tallinn. Tel: 627 8730.

Faks: 627 8739.

Simson OÜ, Aleksandri 6,
51004 Tartu. Tel: 7 343 494.

Simson OÜ, Laine 4,
80016 Pärnu. Tel: 4 427 231.

www.service.braun.com

BRAUN

SilkFinish

FG 1100

Type 5363

Servisa talons / Garantiné kortelè / Garantiikaart

Piezīmes
Pastabos
Mārkused

Pirkuma datums
Pirkimo data
Ostu kuupāev

Pārdevēja paraksts un zīmogs
Pardavėjo spaudas ir parašas
Mūūja allkiri ja tempel

