

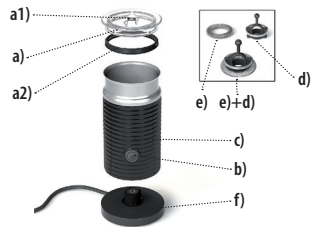


Nespresso

Piimavahustaja 3694

AEROCCINO3

A sleek, dark-colored AeroCino3 milk frother is positioned in the center of the slide, serving as the letter 'I' in the product name 'AEROCCINO3'. The device has a cylindrical shape with a textured surface and a small circular button on the front.

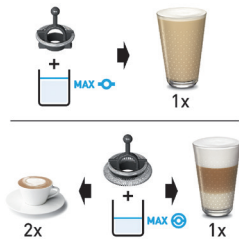


1

2

3

4

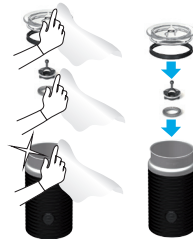
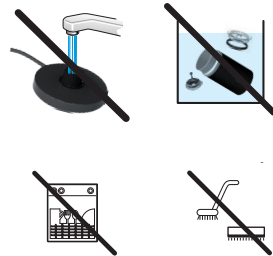
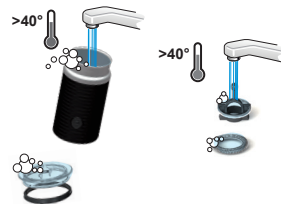


A

B

C

D



AEROCCINO

SISUKORD

ETTEVAATUSABINÕUD	25-28
KASUTUSJUHISED	29
PUHASTAGE SEADE KOHE PÄRAST KASUTAMIST	29
VEAOTSING	30
SPETSIFIKATSIOON	30
GARANTII.....	31

ETTEVAATUSABINÕUD



Need juhised kuuluvad seadme juurde. Lugege kõik juhised ja ohutusjuhised enne seadme kasutuselevõttu läbi. Hoidke need juhised alles ja andke kaasa, kui annate seadme kellelegi teisele.

Vältige eluohtliku elektrilöögi või tulekahju ohtu

- Ühendage seadme alus ainult selleks sobivasse, kaitsemandatud seinapistikupessa. Veenduge, et vooluallika pinge vastab seadme andmeplaadil märgitud pingele.
- Seadet tohib kasutada ainult kaasasoleva alusega.
- Seadme tootja soovitamata tarvikute kasutamine võib põhjustada tulekahju, elektrilöögi või isikuvigastuse.
- Seadme lahtiühendamiseks vooluvõrgust lõpetage selle kasutamine ja tõmmake pistik seinapistikupesast välja.
- Pistiku väljatõmbamisel hoidke kinni pistikust endast, mitte juhtmest, sest vastasel juhul võite juhet kahjustada.

- Ärge tõmmake juhete üle teravate servade, ärge klammerdage seda millegi külge kinni ega laske juhtmel vabalt rippuda. Hoidke juhte eemal kuumusest ja niiskusest.
- Ohtude vältimiseks ärge pange seadet kuumale pinnale ega selle lähedale, nagu radiaatorid, pliidid, gaasipõletid või sarnased kohad.
- Ärge kasutage seadet, kui selle toitejuhe või pistik on kahjustada saanud, seadme töös esineb tõrkeid, seade on maha kukkunud või muul viisil kahjustada saanud. Kahjunud juhe, pistik või seade võivad põhjustada elektrilöögi, põletushaavu ja tulekahju. Tagastage seade lähimasse volitatud teeninduskeskusesse, kus see läbi vaadatakse, remonditakse või elektriliselt või mehaaniliselt kohandatakse.
- Seadmel on lühike toitejuhe. See aitab vältida juhtme sassimineku ja selle otsa komistamisest tuleneda võivaid ohte.
- Pikemaid või pikendusjuhtmeid tohib kasutada juhul, kui seda tehakse äärmiselt ettevaatlikult ja:
 - 1) juhtmele märgitud pingele vastab seadmele märgitud pingele;
 - 2) kasutatakse kaitsemaandatud kolme soonega toitejuhet;

3) juhe (juhtmed) on paigutatud nii, et see ei ripu üle tööpinna ega laua serva. Sealt võivad lapsed sellest kinni võtta või täiskasvanud selle otsa komistada.

- Kasutage ainult kaitsemaandatud pikendusjuhet, mille konduktori ristlõige on vähemalt $1,5 \text{ mm}^2 / 0,06 \text{ tolli}^2$.

Olge seadme kasutamisel ettevaatlik

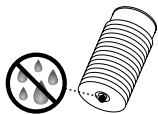
- Ärge puudutage kuumi pindu. Võtke kinni käepidemetest, kaetud pindadest või nuppudest.
- Hoidke seadme kasutamisel kaas alati peal.
- Kaane avamisel tõmbamistsüklite ajal võite saada põletada.
- Kuuma vedelikku sisaldavat seadet liigutades tuleb olla väga ettevaatlik.

Puhastamine

- Tõmmake seadme pistik seinapistikupesast välja enne seadme puhastamist või kui te seadet enam ei kasuta. Laske seadmel enne osade paigaldamist või äravõtmist ja enne puhastamist

jahtuda.

Enne puhastamist võtke seade aluselt ära.



• Enne seadme kasutamist veenduge, et seadme ja aluse põhi on kuivad, eriti ühenduskohtade ala. Elekter ja vesi koos võivad põhjustada surmava elektrilöögi.

- Ärge pange alust ega seadet vette ega muusse vedelikku! Ärge peske neid nõudepesumasinas. Elekter ja vesi koos võivad põhjustada surmava elektrilöögi.
- Ärge jätke töötavat seadet järelevalveta! Hoidke seade laste käeulatuses eemal. Seadet tohivad kasutada ainult isikud, kellel on selleks piisavad kogemused ja oskused ning kellel on piisavad füüsilised, sensoorsed ja vaimsed võimed, et kasutada seadet ohutult vastavalt nendele juhistele.
- Seade on mõeldud kasutamiseks ainult kodumajapidamises. See ei sobi kasutamiseks järgnevates kohtades: kaupluste, kontorite, maaeluasutuste ja muude väikeste äri- või kaubandusettevõtete

töötajatele mõeldud kööginurgad ning külalistemajad, hotellid ja sarnased asutused.

- Lapsed (vähemalt 8-aastased) ja isikud, kelle füüsilised, sensoorsed või vaimsed võimed on piiratud või kellel puuduvad piisavad kogemused või teadmised seadme kasutamiseks, tohivad seadet kasutada järelevalve all või juhul, kui neile on antud juhiseid seadme kasutamiseks ja nad mõistavad sellega seonduvaid ohtusid. Lapsed ei tohi seadmega mängida.
- Alla 8-aastased lapsed seadet puhastada ega hooldustöid ei tohi. Vanemad kui 8-aastased lapsed tohivad seadet puhastada ja hooldustöid teha ainult järelevalve all. Hoidke seade ja selle toitejuhe alla 8-aastaste laste käeulatuses eemal.
- Seadet ei tohi kasutada välitingimustes.
- Kasutage seadet ainult sihtotstarbeliselt.
- Seade on mõeldud jookide valmistamiseks vastavalt nendele juhistele. Me ei võta endale mingit vastutust juhul, kui seadet kasutatakse muudel eesmärkidel või kui seda on kasutatud valesti või seadet on remontinud selleks volitamata isik. Sel juhul ei kehti

EE

ka seadme garantii.

- Ärge võtke seadet koost lahti. Seadme sees on ohtliku pinge all olevad osad.



Kasutuselt kõrvaldamine

Seade sisaldab materjale, mida saab taaskasutada või ümbertöödelda. Viige seadme osad vastavatesse konteineritesse. Lisateavet saate kohalikust omavalitsusest.

HOIDKE NEED JUHISED ALLES

KASUTUSJUHISED – ⚠ **TÄHELEPANU!** Elektrilöögi ja tulekahju oht! Veenduge, et piimavahustaja teine külg on kuiv.

NÕUANNE: parima tulemuse saamiseks kasutage täispiima temperatuuril 4–6 °C. Toiduohutuse tagamiseks kasutage ainult kuumtöödeldud (pastöriseeritud), külmikus hoitud ja äsja avatud piima. Sügavkülmas hoitud piim ei lähe vahtu.

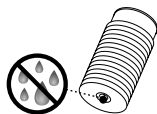
- ➊ Ülevaade: a) Kaas a1) Vahustamismehhanismi hoiukoht a2) Tihend b) Sisse-välja lülitamise nupp c) Piimavahustaja d) Segaja (piima kuumutamiseks) e) Vahustamismehhanism (piima vahustamiseks) f) Alus.
- ➋ Puhastage enne esimest kasutuskorda. Paigaldage soovitud vispel.
- ➌ Täitke piimavahustaja kuni ühe tähiseni "Max".
- ➍ Pange seadmele kaas peale. Piima kuumutamiseks vajutage korra nuppu. Nupu tuli hakkab punasena põlema. Piima kuumutamiseks kulub umbes 70–80 sekundit. Külma piima vahustamiseks hoidke nuppu umbes kaks sekundit all. Nupu tuli hakkab sinisena põlema. Piima vahustamiseks kulub umbes 60 sekundit.

⚠ **TÄHELEPANU!** Toiduhügieeni ja seadme nõuetekohase hoolduse tagamiseks on väga soovitatav mitte kasutada lisanditega või pulbrist valmistatud piima. ⚠ **TÄHELEPANU!** Siirupit, suhkrut, kakaod ja muid lisandeid ei tohi panna otse kannu. See võib seadet kahjustada. ⚠ **TÄHELEPANU!** Kasutage kannu sees ainult mittemetallist lusikat.

PUHASTAGE SEADE KOHE PÄRAST KASUTAMIST

- ➊ Võtke kann aluselt ära. Võtke tihend kaane küljest ära. Eemaldage vispel ja selle küljes asuv mehhanism.
- ➋ Peske kannu sisemust, tihendit, kaant, visplit ja mehhanismi pesuainega ja loputage sooja / kuumu veega.
- ➌ Ärge peske kannu nõudepesumasinas ega pange seda üleni vette. Ärge laske seadme põhjal veega kokku puutuda. Seadme põhjas on elektriline pistik. Puhastage seadet seestpoolt pesuainega ja loputage sooja / kuumu veega. Kasutage puhastamiseks mitteabrasiivseid materjale.
- ➍ Kuivatage kõik seadme osad puhta käteräti, lapi või pabersalvrätikuga ja pange seade kokku tagasi.

⚠ TÄHELEPANU! Enne seadme äravõtmist aluselt veenduge, et kann on jahtunud. Kuuma kannu aluselt eemaldamisel tuleb olla väga ettevaatlik. Loputage kuuma kannu kohe külma veega, et vältida põletushaavu. **⚠ TÄHELEPANU!** Ärge pange kannu ega selle alust vette.



⚠ TÄHELEPANU! Aluse puhastamiseks tõmmake kõigepealt pistik seinapistikupesast välja. Puhastage alust niiske lapiga. Enne seadme kasutamist veenduge, et ühendused on täiesti kuivad. Ärge pange alust vette ega peske seda nõudepesumasinas. **⚠ TÄHELEPANU!** Kui kannu põhi on märg, kuivatage see enne alusele tagasipanekut. **⚠ TÄHELEPANU!** Kasutage puhastamiseks mitteabrasiivseid materjale. Ärge kasutage abrasiivseid materjale, teravaid esemeid ega harju. Nii võite kannu katet kriimustada ja seda kahjustada.

VEAOTSING

Seade ei hakka tööle.	→ Veenduge, et kann on õigesti alusele asetatud ja alus on puhas. Veenduge, et vispel on õigesti kannu külge kinnitatud.
Piimavaht ei ole standardse kvaliteediga.	→ Kasutage täispiima temperatuuril 4-6°C. → Kasutage sobivat visplit ja veenduge, et kann on kuiv.
Nupu tuli vilgub punasena.	→ a) Seade on liiga kuum. Loputage seda jaheda veega b) Visplit ei ole paigaldatud c) Piima ei ole piisavalt. Täitke piimavahustaja kuni ühe tähiseni "Max".
Piim voolab üle.	→ Kasutage sobivat visplit ja jälgige maksimumtähistust.

SPETSIFIKATSIOON



3594/
3596



EUR: 220-240V, 50-60 Hz, 410-490W

GARANTII

Nespresso annab seadmele alates ostukuupäevast kaheaastase garantii, mis katab materjali- ja valmistusdefekte. Selle aja jooksul remondib *Nespresso* seadme tasuta või vahetab selle välja (omal äranägemisel). Seadme väljavahetamise või tasuta remontimise õigus kehtib ainult originaalgarantiiaja või kuue kuu jooksul, olenevalt sellest, kumb on pikem. Garantii ei hõlma defekte, mis tulenevad õnnetusest, väärkasutusest, valest hooldusest või tavapärasest kulumisest.

Garantiitingimused ei välista, piira ega muuda teie seaduslikke õigusi. Kui teile tundub, et seade on defektne, võtke ühendust Nespressoga. Külastage meie veebilehte **www.nespresso.com**, kust saate *Nespresso* kohta rohkem teavet.