



Nespresso

AEROCCINO3

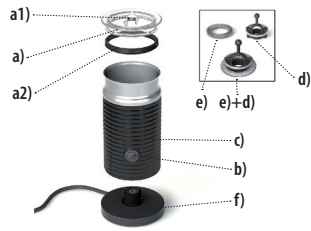
A sleek, dark-colored AeroCino3 coffee machine is positioned in the center of the page, serving as the letter 'O' in the product name 'AEROCCINO3'. The machine has a cylindrical shape with a textured surface and a small circular detail near the bottom.



MORE RECIPES ON



<http://www.nespresso.com/ultimate-coffee-creations>

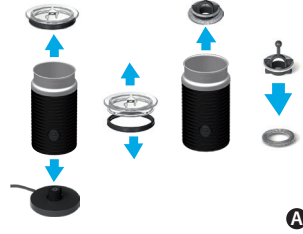
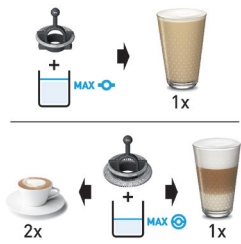


1

2

3

4

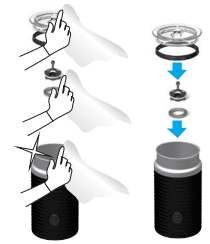
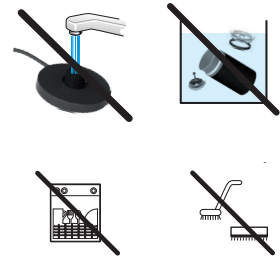


A

B

C

D





AEROCCINO

CONTENT/СОДЕРЖАНИЕ

SAFETY PRECAUTIONS/ МЕРЫ ПРЕДОСТОРОЖНОСТИ	02-07
INSTRUCTION OF USE/ ИНСТРУКЦИИ ПО ПРИМЕНЕНИЮ.....	08/10
CLEAN DIRECTLY AFTER EVERY USE/ УХОД И ОЧИСТКА. ОБЯЗАТЕЛЬНО МОЙТЕ УСТРОЙСТВО ПОСЛЕ КАЖДОГО ИСПОЛЬЗОВАНИЯ	08/10
TROUBLESHOOTING/ УСТРАНЕНИЕ НЕИСПРАВНОСТЕЙ	09/11
SPECIFICATIONS/ СПЕЦИФИКАЦИЯ.....	09/11
WARRANTY/ ГАРАНТИЯ	12

МЕРЫ ПРЕДОСТОРОЖНОСТИ



Инструкция по безопасности является частью устройства.

Внимательно ознакомьтесь с инструкцией перед первым использованием. Сохраните эту инструкцию для передачи любому последующему владельцу.

Избегайте поражения электрическим током и возникновения пожара

- Подключайте прибор только к электрической розетке с соответствующим разъемом и заземлением. Убедитесь, что напряжение в сети соответствует рабочему напряжению прибора, указанному на самом приборе.
- Прибор может быть использован только с подставкой (базой), входящей в комплект.
- Использование дополнительных принадлежностей, не рекомендованных для этого прибора, может привести к возгоранию, травмам или поражению электрическим током.

- Чтобы отключить устройство, остановите приготовление напитка и извлеките вилку из розетки.
- При отключении прибора от сети, тяните только за вилку, а не за кабель, чтобы не повредить его.
- Не располагайте кабель на острых углах. Закрепите его или позвольте ему свисать вниз. Не допускайте нагревания или попадания влаги на кабель.
- Чтобы избежать повреждений, никогда не помещайте устройство около горячих поверхностей, например, радиаторов, возле газовых или электрических плит и подобных предметов.
- Не используйте прибор, если кабель или вилка повреждены, а также в случае падения прибора, неисправной работы или наличия любых повреждений. Использование поврежденного прибора может привести к поражению электрическим током, ожогам или возникновению пожара. Поврежденный прибор следует вернуть в ближайший сервисный центр для диагностики и устранения неполадок.

- Использование короткого кабеля снижает риск спутывания кабеля и возникновения возможности споткнуться об него.
- Более длинные (или съемные) кабели должны использоваться с соблюдением дополнительных мер предосторожности:
 - 1) электрические характеристики кабеля должны соответствовать характеристикам прибора.
 - 2) используйте трехжильный кабель с заземлением.
 - 3) разместите кабель так, чтобы он не свисал над столом или столешницей, чтобы никто не мог за него зацепиться или споткнуться.
- При использовании удлинителя кабель должен иметь заземление и поперечное сечение провода не менее 1.5 кв. мм.

Избегайте получения травм при эксплуатации прибора

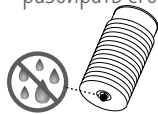
- Не прикасайтесь к нагревающимся поверхностям. Используйте ручку, кнопки и безопасные части прибора.
- Во время приготовления крышка прибора должна быть закрыта.
- Снятие крышки во время приготовления может привести к

ожогам.

- Перемещение прибора с горячим содержимым должно осуществляться с особой осторожностью.

Очистка

- Отключите прибор от сети перед очисткой или длительным периодом неиспользования. Дайте прибору остыть прежде, чем разбирать его или мыть. Снимите прибор с базы перед очисткой.



- Перед следующим использованием убедитесь, что дно Aeroccino, область соединения с базой и нижняя поверхность базы полностью сухие.

- Взаимодействие электричества с водой может привести к смертельному поражению электрическим током.
- Никогда не погружайте подставку для Аэрочино в воду или другие жидкости. Не мойте подставку в посудомоечной машине. При соприкосновении электроприборов с водой возможен риск поражения электрическим током.
 - Не оставляйте прибор без присмотра во время приготовления.

Храните в недоступном для детей месте. Данный прибор не предназначен для использования лицами (включая детей) с ограниченными способностями или с недостаточным опытом и знаниями, чтобы следовать этим инструкциям.

- Данная кофемашина предназначена для домашнего использования. Не предназначена для использования персоналом магазинов в зоне кухни, в офисах и других рабочих помещениях, гостями отелей, мотелей и прочих видов гостиничных предприятий.
- Данный прибор может быть использован детьми старше 8 лет, людьми с ограниченными физическими или умственными способностями или без необходимого опыта и знаний в случае, если они находятся под присмотром и проинструктированы об эксплуатации прибора, мерах безопасности и понимают возможную опасность. Дети не должны играть с прибором.
- Очистка и уход за прибором не должны осуществляться детьми младше 8 лет. Храните прибор и его кабель в месте, недоступном для детей младше 8 лет.

- Не используйте прибор вне помещения.
- Используйте прибор только по назначению.
- Устройство предназначено для приготовления напитков в соответствии с приведенными инструкциями. Производитель не несет ответственности за работоспособность и безопасность прибора в случае его использования не по назначению, а также при непрофессиональном ремонте. Гарантийный ремонт в таких случаях также невозможен.
- Не вскрывайте прибор. Внутри опасное напряжение.



Утилизация

Прибор изготовлен из материалов, которые могут быть восстановлены или переработаны. Разделение утилизируемых отходов по типам облегчает повторную переработку ценного сырья. Вы можете получить информацию об утилизации от локальных экологических организаций.

СОХРАНИТЕ ЭТУ ИНСТРУКЦИЮ

EAC

ИНСТРУКЦИИ ПО ПРИМЕНЕНИЮ – ⚠ ВНИМАНИЕ: Опасность поражения электрическим током и пожара! Убедитесь, что капучинатор сухой

Совет: Для получения оптимальной молочной пены используйте охлажденное цельное или обезжиренное молоко (приблизительно 4–6° С). Используйте свежее пастеризованное молоко. Молоко, которое было заморожено, не будет пениться.

- 1 Краткое описание: а) Крышка а1) Пластиковая крышка а2) Изолирующий слой б) Кнопка включения/выключения с) Капучинатор д) Венчик (для горячего молока) е) Венчик-пружина (для молочной пены) ф) База.
- 2 Помойте перед первым использованием. Закрепите венчик.
- 3 Наполните Aeroccino молоком до одной из отметок "max".
- 4 Закройте крышкой, для приготовления горячего напитка кратковременно нажмите кнопку включения. Кнопка загорится красным цветом. Время приготовления занимает примерно 70–80 секунд. Для приготовления холодной пены, нажмите и удерживайте кнопку включения примерно 2 секунды. Кнопка загорится голубым цветом. Приготовление занимает около 60 секунд.

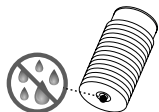
⚠ ВНИМАНИЕ: Для соблюдения требований гигиены и обеспечения исправной работы прибора настоятельно рекомендуется не использовать обогащенное молоко, сухое или восстановленное молоко, а также ароматизированные молочные напитки.

⚠ ВНИМАНИЕ: Не добавляйте в кувшин сироп, сахар, шоколадную крошку и другие добавки, поскольку они могут повредить покрытие кувшина. **⚠ ВНИМАНИЕ:** Не используйте металлическую ложку для сбора пенки в капучинаторе.

УХОД И ОЧИСТКА. ОБЯЗАТЕЛЬНО МОЙТЕ УСТРОЙСТВО ПОСЛЕ КАЖДОГО ИСПОЛЬЗОВАНИЯ

- A Снимите кувшин с базы. Снимите с крышки прокладку. Извлеките венчик, затем пружину из венчика.
- B Помойте кувшин изнутри, помойте крышку, прокладку, венчик и пружину с моющим средством и ополосните теплой водой.
- C Не мойте кувшин в посудомоечной машине и не погружайте его в воду. Не мочите ту часть Аэроцино, где расположена кнопка включения и электрические контакты. Очищайте внутреннюю часть Аэроцино губкой и ополаскивайте теплой/горячей водой. Не используйте абразивные чистящие средства.
- D Насухо протрите все элементы чистым полотенцем или салфеткой, соберите прибор.

⚠ ВНИМАНИЕ: Убедитесь, что кувшин остыл, прежде чем снимать его с базы. Или осторожно снимите его и сразу ополосните холодной водой, чтобы остудить кувшин и избежать ожогов.



⚠ ВНИМАНИЕ: Не погружайте кувшин или базу в воду. **⚠ ВНИМАНИЕ:** Если база нуждается в очистке, отключите ее от сети и протрите влажной салфеткой. Перед использованием убедитесь, что область соединения с кувшином полностью сухая. Не погружайте базу в воду и не мойте в посудомоечной машине.

⚠ ВНИМАНИЕ: Если нижняя часть кувшина влажная, высушите ее прежде, чем устанавливать на базу.

⚠ ВНИМАНИЕ: Не используйте жесткую ткань, абразивные материалы, щетки и острые предметы, чтобы не поцарапать внутреннее покрытие кувшина.

УСТРАНЕНИЕ НЕИСПРАВНОСТЕЙ

Аэрично не включается	→ Убедитесь, что кувшин правильно установлен на чистой базе. Убедитесь, что Вы правильно закрепили венчик
Качество молочной пены не удовлетворяет стандартам	→ Убедитесь, что Вы используете цельное или обезжиренное молоко, охлажденное до 4-6° С → Убедитесь, что Вы используете подходящий венчик и, что кувшин - чистый
Мигает красная кнопка	→ a) прибор перегрелся. Промойте его под холодной водой b) Капучинатор не взбивает пену c) Не хватает молока. Заполните молоком до уровня одной или второй отметок «MAX»
Вы перелили молока	→ Убедитесь, что используется соответствующий венчик, и проверьте соответствующий индикатор уровня

СПЕЦИФИКАЦИЯ



3594/
3596



EUR: 220-240 V, 50-60 Hz, 410-490 W

Nespresso гарантирует отсутствие в данном изделии дефектов материалов и изготовления в течение одного года с даты покупки. В течение этого периода, *Nespresso* производит ремонт или замену любой дефектной продукции за свой счет. Гарантия на замененное устройство или отремонтированные детали распространяется на оставшуюся часть первоначального гарантийного срока или на шесть месяцев, в зависимости от того, какой из сроков больше.

Данная гарантия не распространяется на любые дефекты появившиеся в результате несчастного случая, неправильного технического обслуживания или нормального износа.

За исключением случаев, разрешенных действующим законодательством, данную инструкцию нельзя изменять или ограничивать. Данная инструкция используется в дополнение обязательных, установленных законом прав продажи.

Если Вы полагаете, что Ваше устройство аэроцино сломано, свяжитесь с *Nespresso* для получения информации о сервисном обслуживании.

Пожалуйста, посетите веб-сайт **www.nespresso.com**, чтобы узнать больше о *Nespresso*.