



# AEROCCINO3



EN - RU 2-12

LT - LV 13-24

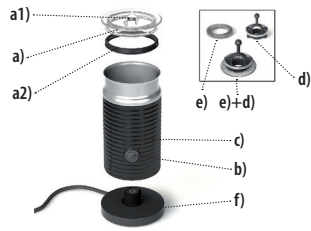
EE 25-31



MORE RECIPES ON



<http://www.nespresso.com/ultimate-coffee-creations>

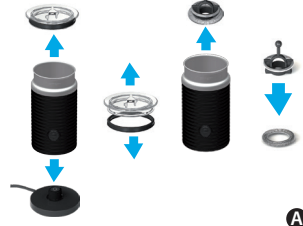
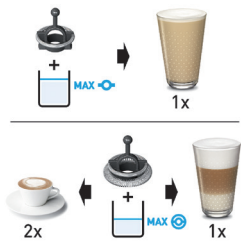


1

2

3

4

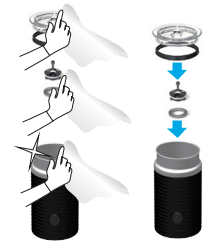
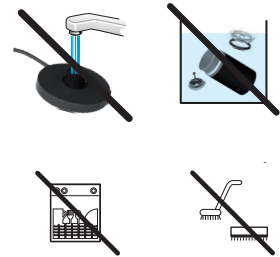


A

B

C

D



# AEROCCINO

## TURINYS/SATURS

SAUGUMO INSTRUKCIJOS/ DROŠĪBAS PASĀKUMI .....	13-19
NAUDOJIMO INSTRUKCIJA/ LIETOŠANAS INSTRUKCIJA .....	20/22
VALYMAS IŠKART PO NAUDOJIMO / MAZGĀJIET TIEŠI PĒC KATRAS LIETOŠANAS .....	20/22
GEDIMŲ ŠALINIMAS/ PROBLĒMU NOVĒRŠANA .....	21/23
TECHNINIAI DUOMENYS/ SPECIFIKĀCIJAS .....	21/23
GARANTIJA/ GARANTIJA .....	24

## SAUGUMO INSTRUKCIJOS



Šios instrukcijos yra prietaiso komplekto dalis.

**Perskaitykite visas instrukcijas bei saugumo instrukcijas prieš pradėdami naudotis prietaisu.**

**Išsaugokite šias instrukcijas bei perduokite jas kitam savininkui.**

**Išvenkite galimų elektros šoko bei gaisro pavojų**

- Prietaisąjunkite tik į tinkamą, žemintą elektros lizdą. Pasirūpinkite, jog elektros tinklo įtampa atitiktų nurodytą prietaiso techninių specifikacijų lentelėje.
- Prietaisas gali būti naudojamas tik su komplekte pateiktu pagrindu.
- Papildomų priedų naudojimas nėra rekomenduojamas dėl galimų gaisro, elektros šoko bei sužeidimų pavojų.
- Norėdami prietaisą atjungti nuo elektros tinklo, sustabdykite gerimų paruošimą ir ištraukite kištuką iš elektros lizdo.

LT

LV

- Atjungdami prietaisą iš elektros tinklo, ištraukite laikydami kištuką, netraukiant maitinimo kabelio, kadangi toks veiksmas gali jį pažeisti.
- Netraukite kabelio per aštirus kampus, sutvirtinkite jį ar palikite kabėti žemyn. Saugokite kabelį nuo karščio bei drėgmės.
- Norėdami išvengti pavojaus, venkite prietaisą laikyti šalia įkaitusių paviršių (pvz. radiatorių, viryklių kaitviečių, dujinių degiklių ir pan.)
- Nenaudokite prietaiso, jei kabelis ar kištukas yra pažeisti ar buvo sutrikęs prietaiso veikimas, jis buvo nukritęs ant žemės ar pažeistas kitais būdais. Pažeistas kabelis, kištukas ar prietaisas gali sukelti elektros šoką, nudegimus ar gaisrą. Gražinkite prietaisą į artimiausią sertifikuotą servisą patikrai bei taisymui.
- Trumpi maitinimo kabeliai yra mažiau linę susipainioti bei už jų mažiau užkliūnama einant nei už ilgesnių laidų.
- Ilgesni (ar sujungiami) maitinimo kabeliai gali būti naudojami, jei yra tinkamai paruošti bei:
  - 1) nurodyta elektros tinklo specifikacija atitinka prietaiso rodmenis
  - 2) naudojamas kabelis yra įžemintas ir turi 3 laidus

3) kabelis (ar kabeliai) yra įrengti taip, kad nebūtų praveisti per darbatalio ar stalo paviršių, nuo kurio jie galėtų nuslysti ar būti nutraukti.

- Jei yra reikalingas prailginimo kabelis, naudokite tik minimalaus 1.5 mm<sup>2</sup> skersmens įžemintus kabelius.

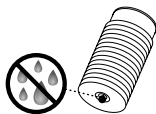
### **Venkite galimos žalos naudodamiesi prietaisu**

- Nelieskite įkaitusių paviršių. Naudokitės rankenomis, apsaugotais paviršiais ar mygtukais.
- Paruošimo metu visuomet uždenkite prietaiso dangtelį.
- Dėl paruošimo metu atidaryto dangčio galima apsiplikyti.
- Prietaiso perkėlimas su karštais skysčiais viduje turėtų būti vykdomas ypač atsargiai.

### **Valymas**

- Ištraukite prietaisą iš elektros lizdo, jei neketinate jo naudoti ilgesnį laiką ar prieš valymą. Leiskite prietaisui atvėsti prieš įdedant ar nuimant dalis bei prieš pradėdant valyti. Prieš valymą, išimkite

prietaisą iš pagrindo.



- Įsitinkite, kad Aeroccino indo apatinė dalis bei paviršius po prietaiso pagrindu, ypač įstatomoji jungtis, yra sausi. Vanduo bei elektros srovė kartu gali sukelti mirtiną elektros šoką.
- Niekomet nemirkykite nei prietaiso pagrindo, nei Aeroccino indo vandenyje ar kituose skysčiuose. Neplaukite indaplovėje. Vanduo bei elektros srovė kartu gali sukelti mirtiną elektros šoką.
- Niekada nepalikite veikiančio aparato be priežiūros. Laikykite vaikams nepasiekiamoje vietoje. Prietaisu naudotis gali tik turintys pakankamą naudojimosi patirtį bei žinias, fiziškai ir psichiškai pajėgūs asmenys.
- Šis prietaisas yra skirtas naudoti tik buitinėmis sąlygomis. Jis nėra pritaikytas naudojimui erdvėse, kaip pvz. parduotuvės darbuotojų virtuvėlėse, biuruose ar kitoje darbinėje aplinkoje, fermose, klientų aptarnavimui viešbučiuose, moteliuose ar kt. apgyvendinimo įstaigose.
- Šis prietaisas gali būti pradedamas naudoti nuo 8 metų amžiaus.

Prietaisą gali naudoti ir asmenys su fizine ar psichine negalia, jeigu jie yra prižiūrimi bei apmokyti saugiai naudotis prietaisu ir suvokia potencialius pavojus. Vaikai neturėtų žaisti su prietaisu.

- Prietaiso valymas bei priežiūra turi būti atliekama tik vyresnių nei 8 metai vaikų su priežiūra. Laikykite prietaisą bei maitinimo kabelį jaunesniems vaikams nepasiekiamoje vietoje.
- Nenaudoti prietaiso lauko sąlygomis.
- Prietaisą galima naudoti tik pagal jo paskirtį.
- Prietaisas yra skirtas gaminti gėrimus pagal šias instrukcijų taisykles. Gamintojas neprisiima atsakomybės už netinkamą prietaiso naudojimą, prietaiso gedimus bei ne sertifikuotų profesionalų atliekamus remonto darbus. Garantinis servisas šiais atvejais taip pat nėra taikomas.
- Neatidarykite prietaiso – elektros šoko pavojus.

LT



### Atliekų utilizavimas

Jūsų prietaisas yra pagamintas iš medžiagų, kurios gali būti perdirbamos ar rūšiuojamos. Skirtingų atliekų rūšiavimas palengvina žaliavų perdirbimo procesą. Dėl informacijos apie rūšiavimą kreipkitės į vietos institucijas.

IŠSAUGOKITE ŠIAS INSTRUKCIJAS

## DROŠĪBAS PASĀKUMI



**Šī instrukcija ir ierīces daļa.  
Pirms ierīces darbināšanas**

**izlasiet visu instrukciju un visus norādījumus par drošību. Saglabājiēt šo instrukciju un nododiet to turpmākajiem lietotājiem.**

**Novērsiet nāvējoša elektriskās strāvas trieciena un aizdegšanās risku!**

- Pamatni pievienojiet tikai piemērotai, sazemētai elektrības kontaktligzdai. Pārliecinieties, ka strāvas avota spriegums ir tāds pats, kāds norādīts uz parametru plāksnītes.
- Ierīci paredzēts izmantot tikai ar komplektam pievienoto pamatni.
- Izmantojot ierīci nepiemērotus papildu piederumus, var izraisīt ugunsgrēku, elektriskās strāvas triecienus vai savainojumus cilvēkiem.
- Lai ierīci atvienotu no strāvas, pārtrauciet gatavošanu, pēc tam atvienojiet kontaktdakšīņu no elektrības kontaktligzdas.
- Atvienojiet, velkot aiz kontaktdakšīņas, nevis aiz paša vada, jo tā vadu

var sabojāt.

- Nevelciet vadu pār asām malām, nenostipriniet to ar spailēm un neļaujiet tam nokārties. Sargājiet vadu no karstuma un mitruma.
- Lai novērstu riskus, nekad nenovietojiet ierīci uz vai līdzās karstām virsmām, piemēram, radiatoriem, plīts virsmām, gāzes degļiem u.tml.
- Nedarbiniet ierīci, ja tās vads vai kontaktdakšīņa ir bojāta vai tā nedarbojas, kā nākas, ir kritusi vai bojāta jebkādā veidā. Bojāts vads, kontaktdakšīņa vai ierīce var izraisīt elektriskās strāvas triecienus, apdegumus vai ugunsgrēku. Nogādājiet ierīci atpakaļ tuvākajā pilnvarotajā apkopes iestādē, lai veiktu tās pārbaudi, remontu vai elektrisku/mehānisku regulēšanu.
- Īss elektrības vads mazina riskus, kuri var rasties, sapinoties vai pakļūpot pār garu vadu.
- Garākus (vai noņemamus) vadus var izmantot tad, ja tos lietojot, ievēro piesardzību un:
  - 1) norādītie elektriskie parametri ir vismaz tikpat augsti, kā ierīces elektriskie parametri;



2) izmanto 3 dzīslu vadu;

3) vadu (-s) sakārto tā, lai tie nenokārtos pār darba virsmas vai galda virsmas malu, kur tos jebkurš var pavilkt vai paklupt pār tiem.

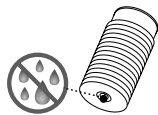
- Ja nepieciešams pagarinātājs, izmantojiet tikai sazēmētu vadu ar vadītāja šķērsriezumu vismaz 1,5 mm<sup>2</sup>.

### Darbinot ierīci, izvairieties no iespējamā apdraudējuma

- Nepieskarieties karstām virsmām. Izmantojiet rokturus un aizsargātas virsmas.
- Gatavošanas laikā raugieties, lai vāks vienmēr ir aiztaisīts.
- Ja apliešanas ciklu laikā noņem vāku, var applaucēties.
- Pārvietojot ierīci, kurā ir karsti šķidrumi, jāriņķojas sevišķi piesardzīgi.

### Tīrīšana

- Atvienojiet ierīces kontaktdakšīņu no strāvas, ja to ilgāku laiku nelietosiet, vai pirms tīrīšanas. Pirms detaļu uzlikšanas vai noņemšanas, kā arī pirms ierīces tīrīšanas ļaujiet tai atdzist. Pirms tīrīšanas ierīci noņemiet no pamatnes.



- Pirms lietošanas, lūdzu, pārlicinieties, ka "Aeroccino" apakša un virsma zem pamatnes ir sausa, sevišķi savienojuma zonā. Elektrība un ūdens kopā var izraisīt nāvējošu elektriskās strāvas triecienu.
- Nekad nemērciet pamatni vai "Aeroccino" ūdenī vai citā šķidrumā. Nemazgājiet trauku mazgājamā mašīnā. Elektrība un ūdens kopā var izraisīt nāvējošu elektriskās strāvas triecienu.
- Darbināšanas laikā neatstājiet ierīci bez uzraudzības. Sargājiet no bērniem. Ierīci paredzēts lietot tikai personām, kurām ir pietiekami liela pieredze un zināšanas, un kuru fiziskās, maņu un garīgās spējas ļauj ierīci lietot droši, saskaņā ar šo instrukciju.
- Šo ierīci paredzēts izmantot tikai mājāsaimniecības vajadzībām. Tā nav paredzēta izmantošanai personāla virtuves zonā veikalos, birojos un citādos darba apstākļos; lauku saimniecībās; klientiem viesnīcās, moteļos un citās apmešanās vai nakšņošanas vietās.
- Bērni, sākot no 8 gadu vecuma, un personas ar samazinātām fiziskajām, maņu/garīgajām spējām vai bez pieredzes/zināšanām,

ierīci var lietot tikai tad, ja tiek uzraudzītas vai apmācītas par ierīces drošu lietošanu, un tās izprot saistītos riskus. Bērni nedrīkst spēlēties ar šo ierīci.

- Bērni nedrīkst veikt ierīces apkopi un tīrīt to, ja vien viņi nav vismaz 8 gadus veci un netiek uzraudzīti. Glabājiet ierīci un tās vadu bērniem, kuri jaunāki par 8 gadiem, nepieejamā vietā.
- Nelietojiet ierīci ārā.
- Nelietojiet ierīci nekādam citam mērķim, kas atšķiras no paredzētās izmantošanas.
- Ierīce paredzēta dzērienu pagatavošanai saskaņā ar šo instrukciju. Ražotājs neuzņemas atbildību, ja ierīci izmanto citiem mērķiem, darbina nepareizi vai veic neprofesionālu remontu. Šādos gadījumos netiek sniegti arī garantijas pakalpojumi.
- Netaisiet vaļā ierīci. Iekšpusē ir bīstams spriegums.



### Nodošana atkritumos

Jūsu ierīcē ir materiāli, kurus var atgūt atkārtoti pārstrādāt.

Atkritumu šķirošana veicina izejmateriālu atkārtotu pārstrādi. Informāciju par nodošanu atkritumos var iegūt vietējā pašvaldībā.

## SAGLABĀJIET ŠO INSTRUKCIJU

## **NAUDOJIMO INSTRUKCIJA – ⚠ DĖMESIO: Elektros šoko ir gaisro pavojaus! Įsitinkite, kad Aeroccino indo apatinė dalis bei paviršius po prietaiso pagrindu yra sausi.**

**PATARIMAS:** Norėdami išgauti optimalią putą, naudokite šaltą (4-6°C temperatūros) pusiau nugriebtą pieną. Kad būtų užtikrintas atitinkamas higienos lygis, naudokite pasterizuotą, atšaldytą bei šviežiai atidarytą pieną. Iš pieno, kuris buvo užšaldytas, negalima išgauti putos.

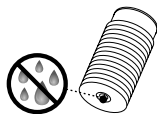
- ❶ Apžvalga: a) Dangtelis; a1) Vieta plakimo spyruoklės laikymui; a2) Sandarinimo tarpinė b) Paleidimo/sustabdymo mygtukas c) Pieno plaktukas d) Maišymo antgalis (karštam pienui) e) Plakimo spyruoklė (pieno putai) f) Prietaiso pagrindas
- ❷ Išvalykite prieš pirmą kartą bei po kiekvieno panaudojimo pagal valymo taisykles. Pritaisykite norimą antgalį.
- ❸ Pripildykite indą pieno iki vienos iš dviejų maksimalių talpos indikatorių.
- ❹ Uždenkite Aeroccino indą dangčiu. Karštam paruošimui, paspauskite paleidimo mygtuką – mygtukai užsidega raudonai. Paruošimas trunka apie 70-80 sekundžių. Šaltai pieno putai, palaikykite mygtuką porą sekundžių – mygtukai užsidegs mėlynai. Paruošimas trunka apie 60 sekundžių.

**⚠ DĖMESIO:** Kad būtų užtikrintas atitinkamas higienos lygis bei įrangos priežiūra, itin rekomenduojama nenaudoti specialių praturtintų pieno gaminių, pieno produktų iš miltelių ar aromatizuotų pieno produktų. **⚠ DĖMESIO:** Sirupas, cukrus, šokolado milteliai ar kiti priedai neturėtų būti dedami tiesiai į indą – gaminimo metu galima žala prietaiso korpusui. **⚠ DĖMESIO:** Naudokite tik nemetalinius šaukštus putai iš indo surinkti.

### **VALYMAS IŠKART PO NAUDOJIMO**

- A** Nukelkite Aeroccino indą nuo pagrindo. Nuimkite sandarinimo tarpinę nuo dangčio. Išimkite plakimo antgalį bei nuimkite spyruoklę.
- B** Išvalykite indo vidų, sandarinimo tarpinę, dangtelį, plakimo antgalį bei spyruoklę su indų plovikliu bei praskalaukite šiltu vandeniu.
- C** Indas nėra pritaikytas plovimui indaplovėje, taip pat nemirkykite vandenyje apatinės prietaiso dalies, kurioje yra elektros maitinimo kabelio jungtis. Išvalykite indo vidų su indų plovikliu bei praskalaukite šiltu vandeniu. Nenaudokite šiurkščių, abrazyvių valymo medžiagų.
- D** Išsausinkite visas Aeroccino dalis švari virtuviniu rankšluosčiu, šluoste ar servetėlėmis bei surinkite visas dalis atgal.

**⚠ DĖMESIO:** Prieš nuimdami indą nuo pagrindo įsitikinkite, jog prietaisas atvėso. Kitu atveju indą atsargiai nuimkite bei praskalaukite šaltu vandeniu, kad išvengtumėte nudegimų pavojaus.



**⚠ DĖMESIO:** Niekuomet nemirkykite nei AeroCino indo, nei prietaiso pagrindo vandenyje. **⚠ DĖMESIO:** Jei pagrindą reikia valyti, pirmiausia ištraukite jį iš elektros lizdo ir nušluostykite drėgna šluoste. Prieš įstatydami indą į pagrindą įsitikinkite, kad įstatomoji jungtis yra sausa. Prietaiso pagrindo negalima mirkyti vandenyje ar plauti indaplovėje. **⚠ DĖMESIO:** Jei apatinė indo dalis yra drėgna, prieš įstatydami į pagrindą ją sausai nušluostykite.

**⚠ DĖMESIO:** Nenaudokite šiurkščių, abrazyvių valymo medžiagų, aštrių daiktų, šepėčių, kurie gali subraižyti ir kitaip pažeisti indo korpuso paviršių.

### GEDIMŲ ŠALINIMAS

Aeroccino prietaisas neįsijungia	→ Įsitinkite, kad indas yra tinkamai įstatytas į švarų pagrindą. Patikrinkite, ar plakimo antgalis yra tinkamai pritvirtintas prie indo.
Pagaminama prastos kokybės pieno puta arba pienas prisvylla.	→ Naudokite šaltą (4-6°C temperatūros) pusiau nugriebtą pieną. → Įsitinkite, kad naudojate tinkamą plakimo antgalį bei kad indas yra švarus.
Mirksintis raudonas mygtukas	→ <b>a)</b> Prietaisas yra per daug įkaitęs: atvėsinkite indą po šaltu vandeniu. <b>b)</b> Plakimo antgalis nėra įstatytas į indą. <b>c)</b> Nepakankamas pieno kiekis: pripildykite iki vieno iš dviejų pažymėtų talpos indikatorius.
Pienas išsilieja	→ Įsitinkite, kad naudojate tinkamą plakimo antgalį bei patikrinkite pieno lygį inde pagal maksimalios talpos indikatorius.

### TECHNINIAI DUOMENYS



3594/  
3596



EUR: 220-240 V, 50-60 Hz, 410-490 W

## **LIETOŠANAS INSTRUKCIJA – ⚠ UZMANĪBU! Elektriskās strāvas trieciena un aizdegšanās risks! Pārliecinieties, ka piena putotāja apakšpuse ir sausa.**

**PADOMS:** Lai iegūtu labas piena putas, izmantojiet atvēsinātu pilnpienu vai daļēji attaukotu pienu (apmēram 4–6 °C). Lai garantētu higiēniskus apstākļus, izmantojiet tikai ar karstumu apstrādātu (pasterizētu), atvēsinātu un tikko attaisītu pienu. Sasaldēts piens neputos.

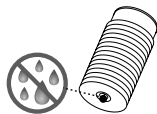
- ❶ Pārskats: a) vāks a1) glabāšanas zona putošanas atsperei a2) blīve b) palaišanas/apturēšanas poga c) piena putotājs d) sajaucejs (karstam pienam) e) putošanas atspere (piena putām) f) pamatne.
- ❷ Pirms pirmās lietošanas nomazgājiet. Piestipriniet atbilstošo putošanas slotiņu.
- ❸ Pieļaujiet piena putotāju līdz vienai no līmeņa atzīmēm "Max".
- ❹ Uzlieciet vāku "Aeroccino". Lai pagatavotu karstu pienu, uz īsu brīdi piespiediet pogu. Poga izgaismojas sarkanā krāsā. Gaidiet apm. 70–80 s. Lai iegūtu auksta piena putas, pogu turiet piespiestu apm. 2 sekundes. Poga izgaismojas zilā krāsā. Pāiet apm. 60 s.

**⚠ UZMANĪBU!** Lai nodrošinātu higiēniskus apstākļus un pienācīgu iekārtas apkopi, ir ļoti ieteicams neizmantot pienu ar speciālām piedevām, izšķīdinātu piena pulveri vai pienu ar aromatizētājiem. **⚠ UZMANĪBU!** Sīrupu, cukuru, šokolādes pulveri vai citas piedevas nevajadzētu pievienot tieši krūzē. Tā pagatavošanas laikā var sabojāt pārklājumu. **⚠ UZMANĪBU!** Lai krūzē savāktu putas, izmantojiet tikai nemetāla karoti.

## **MAZGĀJIET TIEŠI PĒC KATRAS LIETOŠANAS**

- A** Noņemiet krūzi no pamatnes. Noņemiet vākam blīvi. Noņemiet putošanas slotiņu un atspēri no tās.
- B** Nomazgājiet iekšējo krūzi, blīvi, vāku, putošanas slotiņu un atspēri ar trauku mazgāšanas līdzekli un noskalojiet ar siltu/karstu ūdeni.
- C** Nelieciet krūzi trauku mazgājamā mašīnā, nemērciet to ūdenī, lai nomazgātu, neslapiniet "Aeroccino" apakšdaļu, kurā ir elektrības savienojums; izmazgājiet "Aeroccino" iekšpusi ar trauku mazgāšanas līdzekli, izskalojiet ar siltu/karstu ūdeni. Neizmantojiet abrazīvus tīrīšanas līdzekļus.
- D** Noslaukiet visas "Aeroccino" detaļas ar tīru dvieli, drānu vai papīru un salieciet no jauna visas detaļas kopā.

**⚠ UZMANĪBU!** Pārliecinieties, ka pirms krūzes noņemšanas no pamatnes tā ir atdzisusi. Var arī, uzmanīgi noņemot, krūzi uzreiz izskalot ar aukstu ūdeni, lai to atdzēsētu un izvairītos no riska apdedzināties.



**⚠ UZMANĪBU!** Nemērciet krūzi/pamatni ūdenī. **⚠ UZMANĪBU!** Ja pamatne jānotīra, to vispirms atvienojiet no elektrības un izmantojiet tikai mitru drānu. Pirms darbināšanas pārliecinieties, ka savienojums ir sauss. Nemērciet pamatni ūdenī un nelieciet to trauku mazgājamā mašīnā. **⚠ UZMANĪBU!** Ja krūzes apakšdaļa ir slapja, noslaukiet to pirms pievienošanas pamatnes savienojumam. **⚠ UZMANĪBU!** Neizmantojiet abrazīvus tīrīšanas līdzekļus.

Neizmantojiet abrazīvus, asus priekšmetus, suku – risks saskrāpēt un sabojāt krūzes pārklājumu.

## PROBLĒMU NOVĒRŠANA

"Aeroccino" nesāk darboties.	→ Pārliecinieties, ka krūze ir pareizi novietota uz tīras pamatnes. Pārliecinieties, ka putošanas slotiņa ir pareizi piestiprināta krūzei.
Piena putas neatbilst standartam.	→ Izmantojiet atvēsinātu (apm. 4–6 °C) pilnpienu vai daļēji attaukotu pienu. → Pārliecinieties, ka izmantojat piemērotu putošanas slotiņu, un ka krūze ir tīra.
Mirgo sarkana poga.	→ <b>a)</b> Ierīce ir pārāk karsta. Noskalojiet zem vēsa ūdens strūkļas. <b>b)</b> Nav putošanas slotiņas. <b>c)</b> Nepietiek piena. Pielejiet piena putotāju līdz vienai no līmeņa atzīmēm "Max".
Piens iet pāri.	→ Pārliecinieties, ka izmantojat piemērotu putošanas slotiņu, un pārbaudiet atbilstošo līmeņa atzīmi.

## SPECIFIKĀCIJAS



3594/  
3596



EUR: 220-240 V, 50-60 Hz, 410-490 W

LT

## GARANTIJA

LV

*Nespresso* uztikrina garantiju šiam produktui nuo medžiagų bei gamybinių defektų 2 metų periodui nuo įsigijimo datos. Per šį laiką *Nespresso* įsipareigoja, savo nuožiūra, pataisyti ar pakeisti produktą su defektais nemokamai. Garantija pakaitiniams produktams ar atsarginėms detalėms užtikrinama likusiam garantijos periodui ar šešiams mėnesiams, priklausomai nuo to, kuris periodas ilgesnis.

Ši ribota garantija nėra taikoma defektams, kilusiems dėl incidentų, netinkamo naudojimo bei priežiūros ar natūralaus nusidėvėjimo.

## GARANTIJA

“*Nespresso*” garantė, ka šim produktam nebūs materiālu un ražošanas defektu divus gadus pēc tā iegādes dienas. Šajā laikā “*Nespresso*” bez maksas pēc saviem ieskatiem vai nu saremontēs, vai nomainīs produktu ar defektu. Produkta nomaiņu vai detaļu remontu garantē tikai sākotnējās garantijas nepagājušajai daļai vai sešiem mēnešiem atkarībā no tā, kurš periods ir garāks.

Šī ierobežotā garantija neattiecas uz defektiem, kuri radušies negadījumumu, nepareizas lietošanas, neatbilstošas apkopes vai normālas nolietojšanās dēļ.

Išskyrus įstatymais numatytus atvejus, ši ribota garantija neapriboja ar pakeičia mūsų, kaip tiekėjo, įsipareigojimų pirkėjui.

Jei manote, kad Jūsų produktas turi defektų, susisiekite su *Nespresso* dėl informacijos suteikimo apie remonto galimybes.

Norėdami sužinoti apie *Nespresso*, apsilankykite mūsų tinklapyje [www.nespresso.com](http://www.nespresso.com)

Šīs ierobežotās garantijas noteikumi neizslēdz, neierobežo un nemaina, bet gan papildina obligātās likumīgās tiesības, kuras attiecas uz produkta pārdošanu jums, izņemot tādā mērā, kā to pieļauj attiecināmā likumdošana.

Ja uzskatāt, ka jūsu produktam ir defekts, sazinieties ar “*Nespresso*”, lai saņemtu norādījumus par to, kur ierīci nosūtīt vai aizvest remontam.

Lūdzmu, apmeklējiet mūsu interneta vietni [www.nespresso.com](http://www.nespresso.com), lai uzzinātu vairāk par “*Nespresso*”.