

---

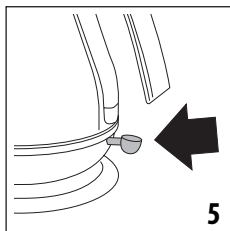
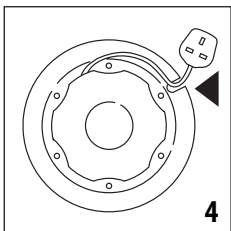
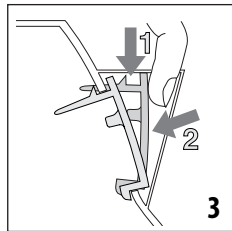
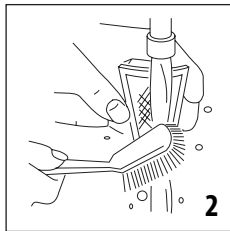
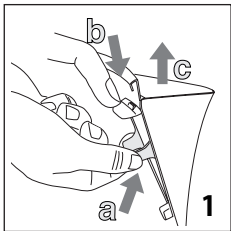
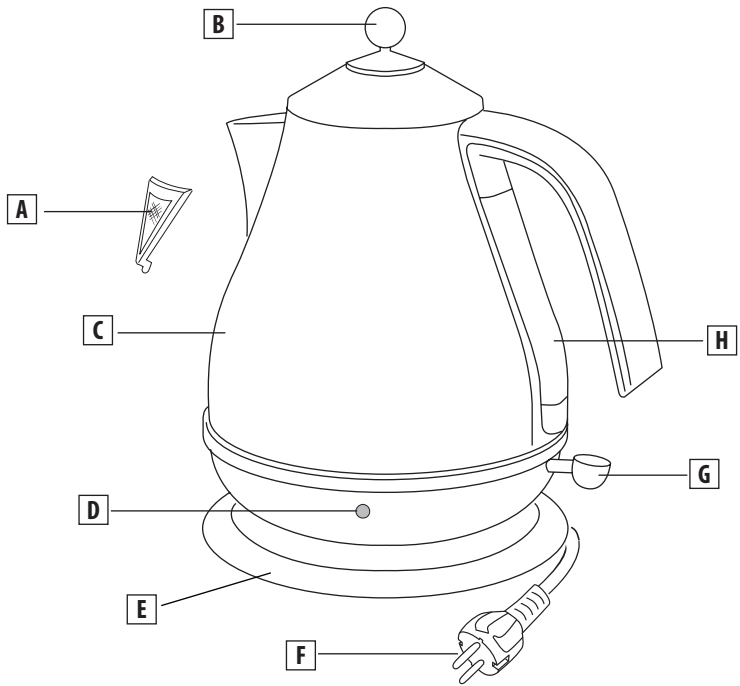
KBO Series

VEEKEETJA  
ICONA Capitals



---

**DeLonghi**



## OLULISED HOIATUSED

### Ohutushoiatused



**Ohut!**

Hoiatuse eiramise tagajärjeks võib olla eluohtlik elektrilöökoht.

- Vältige vee sattumist ühendusele.



**Tähtis!**

Hoiatuse eiramise tagajärjeks võib olla vigastus või seadme kahjustamine.

- Seade on ette nähtud üksnes vee keetmiseks. Mis tahes muud kasutusi käsitatakse vale kasutusena ja seega ka ohtlikuna. Tootja ei vastuta võimalike kahjude eest, mis on põhjustatud valest, sobimatust või vastutustundetust kasutamisest ja/või volitamata isikute poolsest parandamisest.
- Seade on ette nähtud ja toodetud ainult koduseks kasutamiseks. See ei ole mõeldud kasutamiseks kaupluste, kontorite või muude töökeskkondade personaliköökiides, farmides, hotellides, motellides või muudes majutusasutustes.
- Alates 8-aastasest lapsed ning halvenenud füüsilise, meelise või vaimse seisundiga või kogenematud või teadmatud isikud võivad seda seadet kasutada ainult järelevalve all või juhul, kui neid on õpetatud seadet ohutult kasutama ja nad mõistavad selle kasutamisega kaasnevat riski. Lapsed ei tohi seadmega mängida. Lapsed ei tohi seadet puhastada ega hooldada; järelevalve all tohivad seadet puhastada või hooldada vähemalt 8-aastasest lapsed. Hoidke seade ja selle toitejuhe alla 8-aastaste laste eest kättesaamatus kohas.
- Kasutaja ei tohi seadme toitekaablit kunagi ise ära vahetada, sest selleks

läheb vaja eritööriistu. Kui toitejuhe on kahjustatud, peab tootja, tootja klienditeenindus või samaväärselt kvalifitseeritud isik selle ohu ennetamiseks asendama.

- Kasutage veekeetjat üksnes koos kaasasoleva toitealusega (ja vastupidi).
- Ärge kasutage veekeetjat kaldus pinnal.
- Ärge kasutage veekeetjat, kui kuumutuselement pole veega täielikult kaetud.
- Seadme kahjustamise vältimiseks ei tohi puhastamisel kasutada aluseliseid puhastusvahendeid, kasutage pehmet lappi ja õrna puhastusvahendit.
- Ärge kasutage seadet kõrgustel üle 2000 m.
- Puhastamise kohta vaadake täpsemalt puhastust käsitlevast kasutusjuhendi jaotisest.



**Põletusohu!!**

Selle hoiatuse eiramise tagajärjeks võivad olla põletushaavad.

- Ärge eemaldage kaant, kui vesi veekeetjas keeb.
- Kui veekeetja on ületäidetud, võib keev vesi välja pritsida.
- Kuumutuselemendi pind on pärast kasutamist jääksoojuse tõttu kuum



**Tähelepanu!**

Selle sümboliga on tähistatud kasutaja jaoks eriti olulised soovitusel või teave.

- Ärge liigutage kasutuses olevat veekeetjat.



**Ohutlik!**

Hoiatuse eiramise tagajärjeks võib olla eluohtlik elektrilöökoht.

- Elektrilöögiohu vältimiseks ärge kastke juhet, toitealust ega veekeetjat vette ega muusse vedelikku. Ärge kasutage seadet vannitoas või mis tahes veevõtukohta lähedal. Ärge kasutage välitingimustes
- Kui te ei kasuta seadet ja enne selle puhastamist eemaldage pistik seinakontaktist. Enne puhastamist laske veekeetjal

jahtuda.

- Ärge puudutage veekeetjat märgade kätega.
  - Ärge hoidke veekeetjas midagi.
- Kui kasutate pikendusjuhtmeid, mida seadme tootja pole soovitanud, võib see põhjustada tulekahju, elektrilööki või kehavigastusi.



### Tähtis!

Hoiatuse eiramise tagajärjeks võib olla vigastus või seadme kahjustamine.

- Olge valamisel ettevaatlik – ärge kallutage veekeetjat liiga palju, sest vesi võib sattuda lülitusmehhanismi sisse.
- Kui kasutate seadet laste lähedal, olge väga tähelepanelik.
- Ärge kasutage veekeetjat, kui juhe või pistik on kahjustatud, kui veekeetja ei tööta korralikult või kui see on mis tahes viisil kahjustatud. Tagastage see tootja volitatud klienditeenindusse ja laske ohu ennetamiseks kas remontida või välja vahetada.



### Põletusohk!!

Selle hoiatuse eiramise tagajärjeks võivad olla põletushaavad.

- Ärge puudutage kuumi pindu, nt kannu või kaant. Kasutage käepidemeid või nuppe.
  - Vesi võib pärast keemaminekut pikalt kuum olla ning põletusi tekitada.
- Hoidke veekeetja ja juhe tööpinna servast eemal ning lastele kättesaamatus kohas.
- Ärge laske juhtmel rippuda üle laua- või tööpinna serva.
  - Valamisel hoidke end tilast väljuva auru eest ning kannu täitmisel tilast ja kaane avamisel väljuva auru eest.
  - Ärge kunagi asetage veekeetjat, selle toitealust ega juhet pliidile, kuumale plaadile või gaasipõletile ega selle lähedale.



### Tähelepanu!

Selle sümboliga on tähistatud kasutaja jaoks eriti olulised soovitusel või teave.

- Enne täitmist eemaldage veekeetja toitealuselt.
- Ärge kasutage veekeetjat ühelgi muul otstarbel kui vee kuumutamiseks.
- De'Longhi ei võta ühelgi juhul vastutust, kui seadet kasutatakse sobimatult või kui ei järgita käesolevat kasutusjuhendit.
- Ärge kasutage veekeetjat kunagi ilma kaane ja filtrita (veekeetja ei pruugi välja lülituda).
- Enne veekeetja sisselülitamist asetage see korralikult toitealusele.



Seade vastab EÜ määrule nr 1935/2004 (toiduga kokkupuuteks mõeldud materjalid ja kaubaartiklid).

## KIRJELDUS

- A Eemaldatav filter
- B Eemaldatav kaas
- C Kann
- D Märgutuli SEES
- E 360° toitealus koos juhtmeheidikuga
- F Pistik
- G Lülitit SISSE/VÄLJA
- H Veeetaseme näidik

## KASUTAMINE

### Enne kasutamist

- Eemaldage veekeetjalt ja toitealuselt kõik pakendi osad.
- Lämmisohu vältimiseks ärge laske lastel pakendiosadega mängida.
- Eemaldage roostevabast terasest välispindadelt kõik sildid.
- Eemaldage filter (joonis 1) ja peske seda veega (joonis 2). Vaadake jaotist „Katlakivifiltri eemaldamine“.
- Täitke kann veega ja keetke.
- Valage keenuv vesi ära ja loputage kannu külma veega. Tehasetolmu jms eemaldamiseks keetke ja loputage kannu vähemalt kolm korda.
- Pärast veekeetja loputamist paigaldage uuesti filter (joonis 3).

### Kasutamine

Tänu spetsiaalselt kujundatud toitealusele ja selle keskel asuval kontaktile saate nüüd asetada veekeetja toitealusele mis tahes nurga all, mis tahes asendist.

- Vabastage juhe hoidikult ja kohandage selle pikkust, kerides juhet ümber hoidiku; nii saavutate vajaliku juhtmepikkuse, et see ulatuks kasutatava pistikuni (joon. 4).
- Ärge jätke juhet üle laua- või tööpinna serva rippuma.

### Täitmine

- Eemaldage veekeetja enne täitmist toitealuselt.
  - Avage kaas ja täitke kann soovitud tasemeni.
- Ärge pange kannu alla 0,3 liitri vett**, et kann ei muutuks kasutamise ajal kuivaks; selline väärkasutus lühendab kuumutuselemendi tööiga. **Ärge pange kannu üle 1,7 liitri vett** (kuni tasemeni MAX). **Kui kann on ületäidetud, on oht, et keev vesi pritsib välja ja põhjustab põletusi.**

### Sisselülitamine

- Ühendage toitealus vooluvõrku.
- Asetage kann toitealusele.
- Veekeetja sisselülitamiseks vajutage lülitit SISSE/VÄLJA alla (joonis 5).
- Märgutuli süttib.

- Kui vesi on keenud, lülitud veekeetja automaatselt välja (lülitu SISSE/VÄLJA klõpsab üles ja tuled kustuvad).
- Kui soovite veekeetja enne vee keemaminekut välja lülitada, saate lülitu SISSE/VÄLJA tõsta üles asendisse VÄLJA, või lihtsalt tõstke veekeetja toitealuselt ära; siis lülitub see välja ning lülitu hüppab automaatselt asendisse VÄLJA.

### Valamine

- Võtke veekeetja toitealuselt ja valage vesi ettevaatlikult välja. Ärge kallutage veekeetjat järsult ja ärge valage vett liiga terava nurga all.
- Kui te tõstate veekeetja toitealuselt, võite toitealuse pinnal märgata niiskust. Kondensaat toitealusel on täiesti normaalne ega anna põhjust muretsemiseks.



**Tähelepanu!** Tühjendage kann pärast iga kasutamist.

## OHUTUSSEADMED

### 1) Automaatne lülitu SISSE/VÄLJA:

teie veekeetjal on lülitu SISSE/VÄLJA, mis lülitub pärast vee keemaminekut automaatselt välja. Kui vesi on veekannus just keema läinud, oodake enne uut keemapanekut umbes minut aega. Ärge püüdke hoida lülitit SISSE/VÄLJA sisselülitatud asendis ja ärge püüdke muuta lülitusmehhanismi.

### 2) Turvaväljalülitus:

Kui veekeetja on sisse lülitatud nii, et vett on liiga vähe või pole üldse, kaitseb seda kahjustumise eest turvaväljalülitus, mis lülitab toite välja. Kui see väljalülitus aktiveerub, eemaldage veekeetja vooluvõrgust ja laske sel jahtuda, enne kui täidate selle uuesti külma veega (muidu võib element kahjustuda).

### 3) Kui tõstate sisselülitatud veekeetja toitealuselt ära, lülitub see automaatselt välja

## HOOLDUS

### Veekeetja puhastamine

- Laske veekeetjal enne puhastamist täielikult maha jahtuda ja eemaldage see vooluvõrgust.
- Ärge kastke veekeetjat ega toitealust vette.
- Puhastage veekeetjat väljastpoolt pehme niiske lapiga ning kuivatage pehme kuiva lapiga.
- ÄRGE kasutage metallipuhastusvahendeid, süttivaid vedelikke või tugevatoimelisi küürimisvahendeid.
- Veenduge, et kõik ühendused ja pistikud oleksid kuivad.

### Katlakivi

Vee kuumutamisel moodustavad mineraalid tahkeid ühendeid ning muudavad vee häguseks. Niipea kui märkate veepinnale tekkinud kihti või kui filtrit puhastades märkate kihti seintel või

kuumutuselemendil, puhastage veekeetja ja selle filter katlakivist.

### Katlakivifilter

Teie veekeetjal on katlakivifilter, et takistada lahtiste katlakiviosakeste sattumist teie joogi sisse. Filtrit saab nii eemaldada kui ka pesta. Kui te märkate, et veefiltrile on tekkinud sadestus või et valamisel voolab vesi halvemini, peaksite filtri eemaldama ja selle ära puhastama.

### Katlakivifiltri eemaldamine

- Laske veekeetjal täielikult maha jahtuda ja eemaldage see vooluvõrgust. Veenduge, et teie käed pole koos seebi, kreemi ega millegi muuga, mis võib vett määrada.
- Tühjendage veekeetja ja eemaldage filter, nagu näidatud joonisel 1. Loputage seda voolava veega, samal ajal harjake pehme harjaga (joonis 2) ning siis paigutage filter tagasi (joonis 3). **Ärge jätkke filtrit pärast puhastamist järelevalveta – filter võib põhjustada lämbumist.**

### Veekeetja ja katlakivifiltri puhastamine

Et veekeetja püsiks heas töökorras, on oluline seda korrapäraselt puhastada ja sellest katlakivi eemaldada. Suured katlakiviladestused võivad toote toimimist halvendada; ärge laske neil tekkida.

- Kui katlakivi tekib kuumutuselemendile, ostke veekeetjatele sobiv katlakivieemaldi ning eemaldage katlakivi vastavalt pakendil olevale juhendile.
- Pärast katlakivi eemaldamist keetke kannu mitu korda puhta veega ning loputage põhjalikult, et eemaldada kõik katlakivieemaldi jäägid – need võivad seadet kahjustada. Keetke ja loputage kannu vähemalt kolm korda.
- Kui filtrit on vaja puhastada, eemaldage see ning loputage seda samas katlakivieemalduslahuses.
- Veenduge, et kõik elektriosad oleksid enne veekeetja kasutamist täiesti kuivad.

## TEHNILISED ANDMED

Toitepinge

Vt andmesilti

Kasutatav võimsus

“