

Tefal®

Mahlapress



Easy Fruit Juice Extractor

www.tefal.com

BG

BS

CS

HU

RO

SK

SL

SR

HR

ET

LV

LT

PL

EN

NL

TR

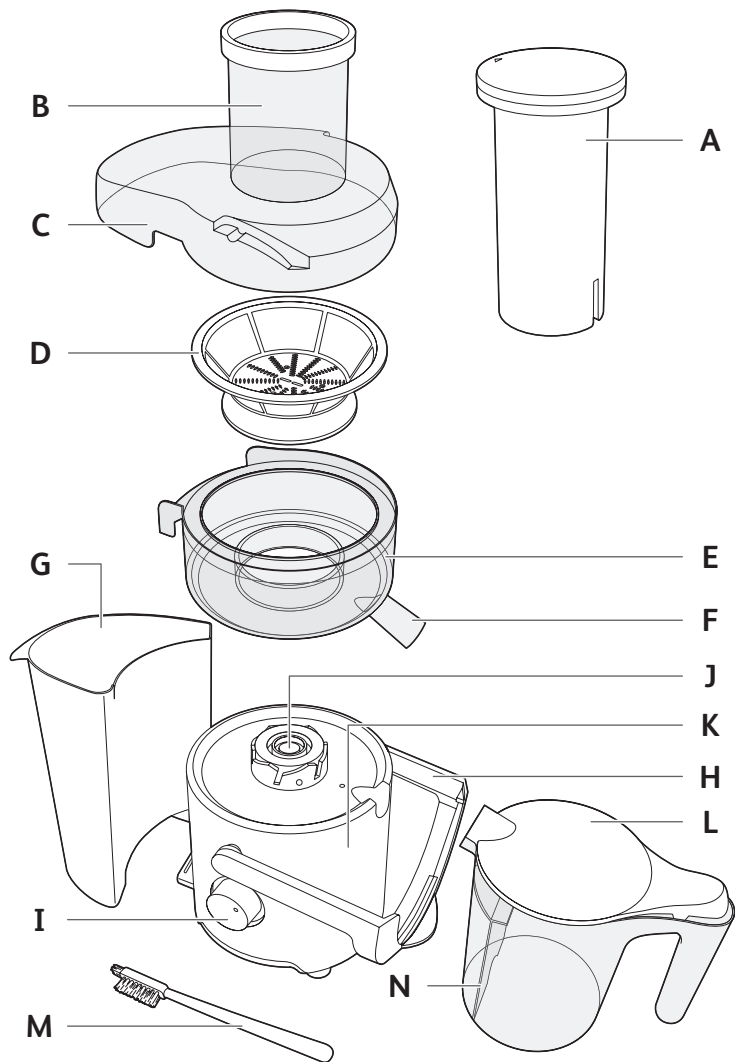
ES

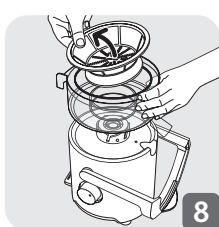
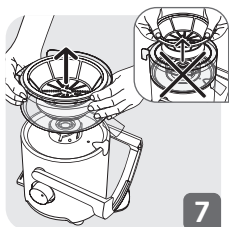
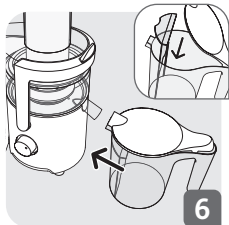
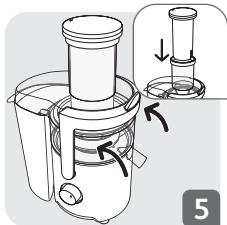
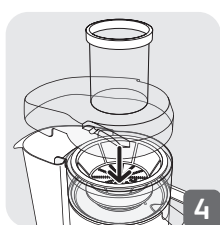
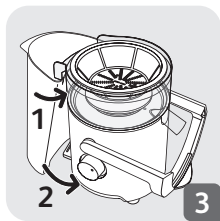
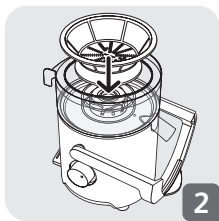
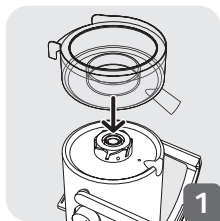
FR

DE

IT

UK





KIRJELDUS

| | |
|--------------------------|-----------------------------------|
| A Tõukur | H Turvaklamber |
| B Etteandetoru | I Kontrollnupp (2 kiirust) |
| C Kaas | J Veovõll |
| D Sõel | K Mootorüksus |
| E Mahlakoguja | L Mahlakann |
| F Valamistila | M Puhastushari |
| G Viljalihakoguja | N Vahueraldaja |

OHUTUSSÜSTEEM

Seade on varustatud ohutussüsteemiga. Mahlapressi käivitamiseks peab kaas (**C**) olema turvaklambri (**H**) abil korralikult fikseeritud. Turvaklambri (**H**) avamisel lakkab mahlapress töötamast. Tsükli lõpus tuleb kontrollnupp (**I**) viia asendisse 0 ja oodata enne katte eemaldamist, kuni sõel (**D**) on töö täielikult lõpetanud.

ENNE KASUTUSELEVÕTTU

- Soovitame kõik eemaldatavad osad (**A, B, C, D, E, G, L**) soojas seebiveses läbi pesta (vt jaotist „Puhastamine”). Loputada ja kuivatada hoolikalt.
- Võtta seade pakendist välja ja asetada tugevale, stabiilsele tööpinnale.
- Veenduda enne seadme käivitamist, et kogu pakend oleks eemaldatud.

SEADME KASUTAMINE

- Asetada mahlakoguja (**E**) seadme korpusele (vt joonist 1).
- Paigaldada sõel (**D**) mahlakogujasse (**E**). Veenduda, et sõel oleks korralikult veovõllile (**J**) kinnitatud (vt joonist 2).
- Paigaldada viljalihakoguja (**G**) seadme tagaossa (vt joonist 3).
- Paigutada kaas (**C**) seadmele selliselt, et tila jääb tahapoole (vt joonist 4).
- Lükata turvaklambrit (**H**) tagaosas, kuni see kohale lukustub. Te kuulete klõpsatust (vt joonist 5).
- Lükake tõukur (**A**) etteandetorusse (**B**) selliselt, et tõukuri soon on samal joonel etteandetorus oleva väikese kurruga (vt joonist 5).

- Mahlakannul (**L**) on vahueraldaja (**N**), mis hoiab mahla klaasi valamise ajal kannus. Kui te ei soovi vahtu eraldada, eemaldage vahueraldaja (**N**).
- Asetage mahlakann (**L**) seadme esiküljel oleva valamistila alla (vt joonist 6).
- Lülitage seade sisse.
- Seadme käivitamiseks kasutage kontrollnuppu (**I**).
- Pange puu- või köögiviljad etteandetu (**B**) kaudu pressi.
- Puu- ja köögivilju võib pressi panna ainult siis, kui selle mootor töötab.
- Tõukurit (**A**) ei tohi liiga tugevalt suruda. Muid tarvikuid mitte kasutada. MITTE KUNAGI ei tohi viljade surumiseks sõrmi kasutada.
- Kui olete lõpetanud, lülitage press välja, pöörates kontrollnupu (**I**) asendisse 0, ja oodake, kuni sõel (**D**) on töö täielikult lõpetanud.
- Kui viljalihakoguja (**G**) on täis või kui mahla voolab aeglasemalt, siis tühjendage mahlakoguja ning puhastage sõel ja kaas.
- **Eemaldage mahlakoguja ja filter, tõmmates neid mõlema käega vertikaalselt (vt jooniseid 7 ja 8).**

MILLIST KIIRUST KASUTADA?

ET

| Koostisaine | Kiirus | Ligikaudne kaal (kilogrammides) | Saadava mahla kogus milliliitrites (*) |
|-------------|--------|---------------------------------|--|
| Õunad | 2 | 1 | 650 |
| Pirnid | 2 | 1 | 600 |
| Porgandid | 2 | 1 | 600 |
| Kurgid | 1 | 1 (umbes 2 kurki) | 600 |
| Viinamarjad | 1 | 1 | 450 |
| Tomatid | 1 | 1,5 | 900 |
| Sellerid | 2 | 1,5 | 350 |
| Apelsinid | 2 | 1 | 650 |

Vale kiiruse valimisel võib seade hakkama ebaloosult vibreerima.

Soovitav on mitte kasutada seadet korraga kauem kui 2 minutit.

* Mahla kvaliteet ja kogus erineb oluliselt sõltuvalt puu- ja köögiviljade värskusest kogumise ajal ning nende konkreetsest sordist. Eespool toodud mahlakogused on seetõttu ligikaudsed.

PRAKTILISED NÕUANDED

- Enne kivide eemaldamist peske puuviljad hoolikalt puhtaks.
- Üldjuhul ei ole koort vaja eemaldada. Koorida tuleks ainult paksu ja kibedamaitsega koorega puuvilju nagu sidrunid, apelsinid ja greipfruudid.
- Banaanidest, avokaadodest, murakatest, viigimarjadest, baklažaanidest ja maasikatest on mahla raske välja pressida.
- Valige värsked ja küpsed puu- ja köögiviljad, millest saab rohkem mahla. Seade sobib sellistele puuviljadele nagu õunad, pirnid, apelsinid, viinamarjad, granaatõunad ning köögiviljadele nagu porgandid, kurgid, tomatid, peedid ja sellerid.
- Üleküpsenud puuviljade kasutamisel ummistub sõel kiiremini ning mahla pressitakse vähem.
- NB! Mahl tuleb kohe ära tarbida. Õhuga kokkupuutumisel oksüdeerub mahl väga kiiresti, mille tagajärjel võib muutuda selle maitse, värvus ja toiteväärtus. Õuna- ja pիրnimahl muutub kiiresti pruuniks. Värvu muutumise vastu lisage paar tilka sidrunimahla.

PUHASTAMINE

- Kõiki eemaldatavaid osasid (**A, B, C, D, G ja L**) võib puhastada nõudepesumasinas, välja arvatud mahlakogujat (**E**). Mahlakoguja (**E**) tuleb puhastada seebivees kohe pärast kasutamist.
- Seadme puhastamine on lihtsam, kui seda teha kohe kasutamise järel.
- Mitte kasutada puhastamiseks abrasiivseid käsnaasid, atsetooni, alkoholi (lakibensiini) jms.
- Sõela jaoks kasutada komplektis olevat harja (**M**).
- Sõela käsitlemisel peab olema ettevaatlik. Vältida väärkäsitsemist, mis võib mõjutada seadme toimimist. Esimeste kulumise või kahjustuste märkide ilmnemisel vahetada sõel välja.
- Mootorüksuse puhastamiseks kasutada niisket lappi. Kuivatage hoolikalt.
- Mootorit ei tohi kunagi vette kasutada.

MIDA TEHA, KUI SEADE EI TÖÖTA?

| PROBLEEM | PÕHJUS | LAHENDUS |
|--|--|--|
| Seade ei tööta. | Pistik ei ole õigesti sisestatud; kontrollnupp (I) ei ole asendis 1 ega 2. | Sisestada seadme pistik õige pingega pesasse. Pöörata kontrollnupp kiirusele 1 või 2. |
| | Kaas (C) ei ole korralikult fikseeritud. | Veenduda, et kaas (C) on korralikult turvaklambri (H) abil fikseeritud ja asub soones õiges asendis. |
| Seadmest tuleb lõhna või see on puudutamisel kuum, töötamisel kostub ebanormaalset müra või see suitseb. | Sõel (D) ei ole korralikult paigaldatud. | Veenduda, et sõel (D) oleks korralikult veovõllile (J) paigaldatud. |
| | Puu- või köögiviljadest pressitud mahla kogus on liiga suur. | Lasta seadmel jahtuda ja vähendada pressitavate puu- või köögiviljade kogust. |
| Mahlavool on vähenenud. | Sõel (D) on ummistunud. | Lülitada seade välja, puhastada etteandetu (B) ja sõel (D). |
| Muude probleemide korral võtta ühendust volitatud teeninduskeskusega. | | |

ET