

Hisense

life reimagined

Külmik

KASUTUSJUHEND

Enne seadme kasutamist palun lugege see kasutusjuhend põhjalikult läbi ja jätke hilisemaks lugemiseks alles.

RB372N4AC2

RB372N4EC2

Eesti keel

Sisukord

Ohutusalane teave.....	2	Seadme kasutamine	15
Uue seadme paigaldamine.....	8	Kasulikud vihjed ja näpunäited....	18
Seadme kirjeldus.....	9	Puhastamine ja hooldus	19
Uksepoolsuse muutmine.....	10	Veaotsing.....	20
Kasutamine	13	Seadme utiliseerimine.....	21



Ohutusalane teave

Teie ohutuse ja seadme õige kasutamise tagamiseks lugege enne seadme paigaldamist ja kasutamist hoolikalt seda kasutusjuhendit, k.a nõuandeid ja hoiatusi. Vigade ja õnnetuste ärahoidmiseks on oluline veenduda, et seda seadet kasutavad inimesed on selle toimimise ja ohutusnõuetega täielikult tutvunud. Hoidke need juhised alles ja kontrollige, et need oleks seadmega kaasas, kui seda liigutatakse või maha müüakse, et igaüks, kes seadet selle eluea jooksul kasutab, oleks teadlik selle kasutus- ja ohutusjuhistest.

Et inimeste ja vara ohutus oleks tagatud, hoidke selle kasutusjuhendi ohutusjuhised alles, sest tootja ei vastuta tegematajätmisest põhjustatud kahjude eest.

Laste ja teiste riskigruppi kuuluvate inimeste ohutus

- Vastavalt EN-standardile
Seda seadet võivad kasutada üle kaheksa aasta vanused lapsed ja piiratud füüsiliste, sensoorsete või vaimsete võimetega või asjakohaste kogemuste ja teadmisteta inimesed, keda on selle seadme kasutamise osas ohutult juhendatud ja kes teavad, millised ohud selle seadme kasutamisega kaasnevad. Lapsed ei tohi seadmega mängida. Lapsed ei tohi ilma järelevalveta seadet puhastada ega hooldada.
- 3- kuni 8-aastased lapsed tohivad külmkut täita ja sellest asju võtta.
(See lause kehtib ainult Euroopa Liidu)
- Vastavalt IEC-standardile
See seade pole mõeldud kasutamiseks inimestele (k.a lastele), kel on piiratud füüsiline, sensoorne või vaimne võimekus või kel pole piisavalt kogemusi ja teadmiseid, v.a siis, kui neid seadme kasutamisel juhendavad või nende järele vaatavad inimesed, kes nende ohutuse eest vastutavad.

- Lapsi tuleb jälgida, et nad seadmega ei mängiks.
- Hoidke pakkematerjalid lastele kättesaamatus kohas, sest need võivad põhjustada lämbumist.
- Kui seadme ära viskate, tõmmake pistik pesast välja, lõigake ühenduskaabel katki (seadmele võimalikult lähedalt) ja eemaldage seadme uks, et seadmega mängivad lapsed ei saaks elektrilööki või ei sulgeks end külmikusse.
- Kui ostsite selle magnetiliste uksetihenditega külmiku vanema külmiku asemele, mille uksele või kaanel on vedrulukk, kontrollige enne vana seadme äraviskamist, et vedrulukk on kasutuskõlbmatu. Nii ei muutu see lapse jaoks surmalõksuks.


Üldised ohutusnõuded



- **HOIATUS** - See seade on mõeldud kasutamiseks kodusel majapidamises ja sarnase rakendusega ruumides, nagu näiteks:
 - poodide, kontorite ja teiste tööruumide juurde kuuluvates personaliköökides;
 - taludes ja hotelli-, motelli- ja teiste majutusasutuste tubades;
 - hommikusööki pakkuvates öömajades;
 - peeteeninduse ja sarnaste jaemüügiga mittetegelevate asutuste ruumides.
- **HOIATUS** — Ärge hoidke selles seadmes plahvatusohtlikke aineid, nagu näiteks aerosoolpurke, mille sees on tuleohtlik gaas.
- **HOIATUS** — Ohu vältimiseks peab katkise toitejuhtme välja vahetama tootja, teeninduse töötaja või sarnase kvalifikatsiooniga isik.
- **HOIATUS** — Hoidke kõik ventilatsioonivad, nii seadme korpuses kui ka konstruktsioonis olevad, vabana igasugustest takistustest.
- **HOIATUS** — Ärge kasutage sulatusprotsessi kiirendamiseks tootja poolt soovitatutest erinevaid mehaanilisi seadmeid või teisi vahendeid.
- **HOIATUS** — Ärge vigastage külmutusagensi ringluskontuuri.
- **HOIATUS** — Ärge kasutage elektriseadmeid külmiku toiduhoiustamise sektsioonides, v.a juhul, kui tootja on neid soovitanud.

-
- HOIATUS — Külmutusagens ja paisutusaine on tuleohtlikud. Seadmest vabanemiseks viige see vaid selleks ettenähtud jäätmetöötluskeskusesse. Ärge laske seadmel lahtise leegiga kokku puutuda.
 - HOIATUS - Seadme paigaldamisel veenduge, et toitejuhe ei jääks kuskile kinni ega saaks viga.
 - HOIATUS - Ärge asetage seadme taha pikendusjuhtmeid ega kaasaskantavaid toiteallikaid.
 - HOIATUS - Enne külmikusse asetamist tuleb toit pakendada ja vedelikud pudelitesse või suletud konteineritesse valada, et vältida seadme määrdumist, sest toote disaini tõttu on seda keeruline puhastada.



Sümbol  tähendab hoiatust ja näitab, et külmutusagens ja paisutusaine on tuleohtlikud.

Hoiatus: Tuleoht / tuleohtlikud materjalid

Lampide vahetamine

- HOIATUS - Lampe ei tohi kasutaja ise välja vahetada! Kui lambid on viga saanud, helistage abi saamiseks klienditoe telefoninumbri.
- See hoiatus kehtib vaid lampidega külmikutele.

Külmutusagens

Seadme külmutusahel sisaldab külmutusagensit isobuteen (R600a), mis on keskkonnasõbralik, kuid tuleohtlik looduslik gaas. Seadme transportimise ja paigaldamise ajal kontrollige, et külmutusahela komponendid viga ei saaks.

Külmutusagens (R600a) on tuleohtlik.

- HOIATUS - Külmikute isolatsioon sisaldab külmutusagensit ja gaase. Külmutusagensit ja gaase tuleb kasutusest professionaalselt kõrvaldada, sest need võivad põhjustada silmavigastusi või süttimist. Enne korrektset äraviskamist veenduge, et külmutusagensit sisaldavad voolikud poleks viga saanud

Kui külmutusahel viga saab:

- vältige lahtist leeki ja süüteallikaid;
- õhutage põhjalikult ruumi, kus seade asub.

Toote ümberehitamine mis tahes moel on ohtlik.

Toitejuhtme kahjustamine võib põhjustada lühist, tulekahju ja / või elektrilööki.



Elektriohutus

1. Toitejuhet ei tohi pikendada.
2. Kontrollige, et toitejuhe viga ei saaks.
Kahjustatud toitepistik võib üle kuumeneda ja tulekahju põhjustada.
3. Veenduge, et pääsete seadme toitepistikule korralikult ligi.
4. Ärge tõmmake toitejuhet.
5. Kui pistikupesa logiseb, ärge sinna toitepistikut sisestage. See võib põhjustada elektrilööki või tulekahju.
6. Ärge kasutage seadet, kui selle sisevalgustil puudub kate.
7. Külmik töötab vaid ühefaasilise vahelduvvoolu toiteallikaga, mille pinge on 220~240V/50Hz. Kui kasutuskohas on nii suur voolu kõikumine, et pinge on mainitud vahemikust suurem, tuleb ohutuse tagamiseks külmikuga koos kasutada automaatset pingeregulaatorit, mille võimsus on suurem kui 350W. Külmiku jaoks tuleb kasutada eraldi toitepesa, mida ei tohi jagada teiste elektriseadmetega. Selle pistik peab sobima maandusega pistikupesaga

Igapäevane kasutamine

- Ärge hoiustage seadme sees tuleohtlikke gaase või vedelikke. See võib plahvatust põhjustada.
- Ärge kasutage seadme sees elektrilisi seadmeid (näiteks elektrilised jäätisemasinad, mikserid jne).
- Ühendage seade elektrivõrgust lahti, tõmmates toitepistikust mitte toitekaablist.
- Ärge asetage seadme plastosade lähedusse kuumi esemeid.

-
- Ärge asetage toiduaineid vahetult tagaseinas asuva õhu väljalaskeava vastu.
 - Hoiustage pakendatud ja külmutatud toitu vastavalt toidu tootja juhistele.
 - Seadme tootja soovitatud hoiustamise nõuandeid tuleb rangelt järgida. Vaadake neid kasutusjuhendist.
 - Ärge asetage sügavkülmikusse karboniseeritud jooke, sest see tõstab pudelis rõhku, pudel võib plahvatada ja seadet kahjustada.
 - Külmutatud toit võib põhjustada külmakahjustusi, kui seda kohe pärast sügavkülmast võtmist tarbida.
 - Ärge asetage seadet otsese päikesevalguse kätte.
 - Hoidke põlevad küünlad, lambid ja muud lahtise leegiga esemed seadmest eemal, et need seadet põlema ei paneks.
 - Seade on mõeldud toiduainete ja jookide hoiustamiseks tavalises majapidamises siin kasutusjuhendis selgitatud viisil. Seade on raske. Selle liigutamisel tuleb olla ettevaatlik.
 - Ärge puudutage asju sügavkülmas, kui teie käed on niisked / märjad, sest see võib teie kätele külmakahjustusi põhjustada.
 - Ärge kunagi kasutage külmiku sahtleid, uksi jms seisualuse või toena.
 - Külmutatud toitu ei tohiks pärast ülessulamist taas külmutada.
 - Ärge sööge otse sügavkülmast tulnud jääkuubikuid, sest need võivad teie suus ja huultel külmakahjustusi põhjustada.
 - Vältimaks esemete kukkumist ja seadme kahjustamist ärge koormake ukstel asuvaid riuleid üle ega asetage liiga palju toitu köögiviljasahtlitesse.

Ettevaatust!**Hooldus ja puhastamine**

- Enne seadme hooldamist lülitage see välja ning ühendage elektrivõrgust lahti.
- Ärge puhastage seadet metallesemete, aurupuhasti, eeterlike õlide, orgaaniliste lahustite või abrasiivsete puhastusvahenditega.
- Ärge kasutage seadmest jää eemaldamiseks teravaid esemeid. Kasutage plastikkaabitsat.

Tähelepanu paigaldamisel!

- Elektriühenduste loomisel järgige hoolikalt siin juhendis toodud juhiseid. Pakkige seade lahti ja kontrollige, ega see pole viga saanud.
- Ärge ühendage seadet elektrivõrku, kui see on viga saanud. Võimalikest kahjustustest andke kohe teada seadme müügikohta. Sellisel juhul jätke pakend alles.
- Enne seadme vooluvõrku ühendamist soovitage oodata vähemalt neli tundi, et õli saaks kompressorisse tagasi voolata.
- Seadme ümber peab olema tagatud korralik õhu liikumine. Selle puudumisel võib seade üle kuumeneda. Piisava ventilatsiooni jaoks järgige paigaldamise juhiseid.
- Kui võimalik, siis ei tohiks seadme tagaosas olla liiga lähedal seinale, et külmiku soojad osad (kompressor, kondensaator) ei puutuks vastu seinale ning ei põhjustaks tuleohtu. Järgige paigaldusjuhiseid.
- Veenduge, et pärast seadme paigaldamist pääsete selle toitepistikule alati ligi.

Hooldus

- Seadme hooldamiseks vajaminevaid elektritöid peavad tegema vaid kvalifitseeritud elektrikud või kompetentsed inimesed. Seda toodet tohib hooldada vaid volitatud hoolduskeskuses ning kasutada tohib vaid originaalvaruosi.
 - 1) Kui külmik on jäävaba (Frost Free).
 - 2) Kui külmikus on sügavkülma sektsioon.

Uue seadme paigaldamine

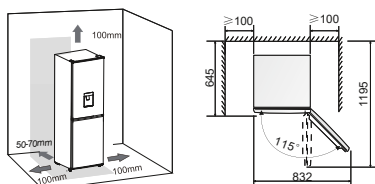
Enne seadme esmakordset kasutamist peaksite teadma järgmiseid nõuandeid.

Seadme ventilatsioon



Jahutussüsteemi tõhustamiseks ja energia säästmiseks tuleb seadme ümber tagada hea ventilatsioon. Seetõttu peab külmiku

ümber olema piisavalt vaba ruumi. Soovitame, et külmiku tagakülje ja seina vahel oleks vähemalt 100 mm ning külmiku kohal ja külgedel vähemalt 100 mm vaba ruumi, ja külmiku ees oleks piisavalt ruumi, et uksed saaksid avaneda 115° võrra. Selgitus järgmistel joonistel.



	A	B	C
Käepidemeta	660	880	1210
Käepidemega	708	925	1220

Tehnilised omadused

A	Sügavus (uks suletud)
B	Laius
C	Sügavus (uks avatud)

Märkus:

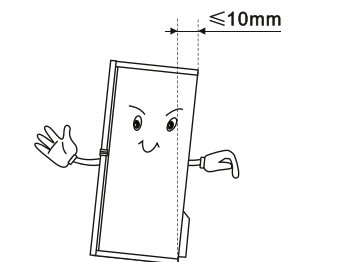
- Seade töötab hästi alltoodud tabelis näidatud kliimaklassis. Kui külmik jäetakse pikemaks ajaks keskkonda, kus temperatuur on näidatust kõrgem või madalam, ei pruugi see korralikult töötada.

Kliimaklass:	Ümbritsev temperatuur
SN	+10°C kuni +32°C
N	+16°C kuni +32°C
ST	+16°C kuni +38°C

- Paigaldage oma seade liigse niiskuse vältimiseks kuiva kohta.
- Hoidke seade eemal otsesest päikesevalgusest, vihmast või härmatisest. Asetage seade eemale küttekehadest, nagu näiteks pliidid, lõkked või radiatorid.

Seadme tasakaalustamine

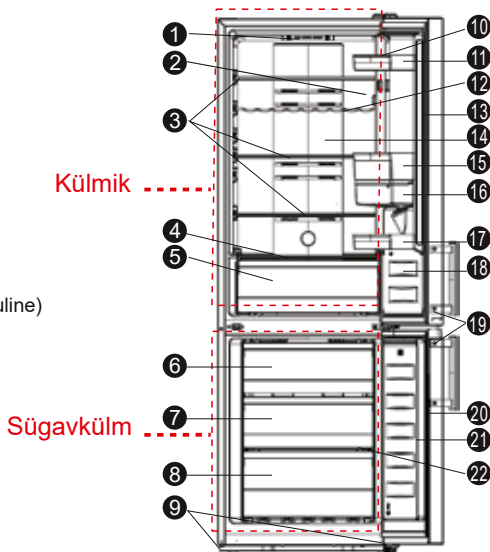
- Et seade oleks tasakaalus ning selle all oleks piisav õhuringlus, peate võib-olla reguleerima külmiku jalgu.
- Et uksed saaksid ise sulguda, kallutage ülaosa umbes 10 mm tahapoole.



Seadme kirjeldus

Seadme vaade (kuvapaneeliga)

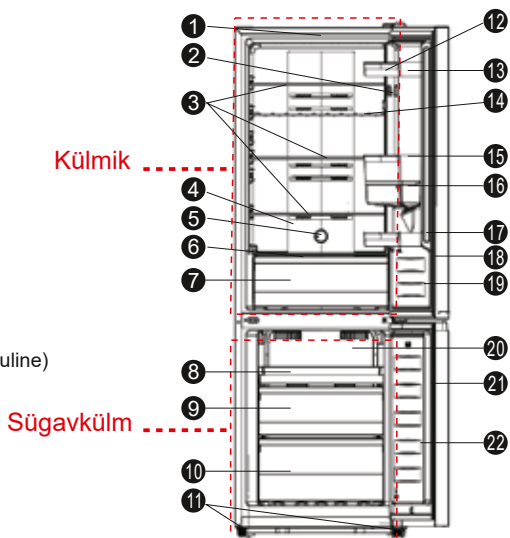
1. Kuvapaneel
2. Ukselüliti
3. Klaasriiul
4. Puu- ja kõõgiviljasahtli kate
5. Puu- ja kõõgiviljasahtel
6. Ülemine sügavkülmasahtel (Valikuline serveerimisalus)
7. Keskmine sügavkülmasahtel
8. Alumine sügavkülmasahtel
9. Reguleeritavad jalad
10. Munarest (sees)
11. Ülemine riil
12. Paindliku asetusega veiniriil (valikuline)
13. Külmutihend
14. Külmiku õhukanal
15. Keskmine riil
16. Veepaak
17. Alumine riil
18. Külmikuuks
19. Käepide (valikuline)
20. Sügavkülmauks
21. Sügavkülmaukse tihend
22. Sügavkülma õhukanal



Märkus: Kuna meie tooteid pidevalt täiustatakse, võib teie külmik siin kasutusjuhendis toodud joonistest veidi erineda, kuid selle funktsioonid ja kasutusmeetodid on samad. Sügavkülma ruumi juurde tekitamiseks saate eemaldada sahtlid, paigaldusklabri ning integreeritud jäämasina / jääkuubikute valmistaja.

Seadme vaade (juhtpaneeliga)

1. LED-valgusti
2. Ukselüliti
3. Klaasriiul
4. Külmiku õhukanal
5. Juhtpaneel
6. Puu- ja kõõgiviljasahtli kate
7. Puu- ja kõõgiviljasahtel
8. Serveerimisalus (Valikuline ülemine sügavkülmasahtel)
9. Keskmine sügavkülmasahtel
10. Alumine sügavkülmasahtel
11. Reguleeritavad jalad
12. Munarest (sees)
13. Ülemine riil
14. Paindliku asetusega veiniriil (valikuline)
15. Keskmine riil
16. Veepaak
17. Alumine riil
18. Külmutihend
19. Külmikuuks
20. Sügavkülma õhukanal
21. Sügavkülmaukse tihend
22. Sügavkülmauks






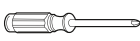


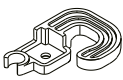
Märkus: Kuna meie tooteid pidevalt täiustatakse, võib teie külmik siin kasutusjuhendis toodud joonistest veidi erineda, kuid selle funktsioonid ja kasutusmeetodid on samad. Sügavkülma ruumi juurde tekitamiseks saate eemaldada sahtlid, paigaldusklabri ning integreeritud jäämasina / jääkuubikute valmistaja.

Uksepoolsuse muutmise

Ukse avamise poolsust on võimalik muuta. Vaikimisi on see paremal poolel, kuid kui paigalduskoht seda nõuab, saab selle panna vasakule poole.

Hoiatus! Uksepoolsuse muutmise ajal ei tohi seade olla elektrivõrku ühendatud. Veenduge, et toitepistik pole seinakontakti sisestatud.

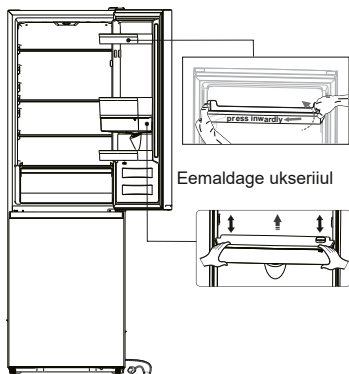
Vajaminevad tööriistad:

Pole kaasas		
		
8 mm kuuskantvõti	Ohukese otsaga kruvikeeraja	Kitinuga
		
Ristpeaga kruvikeeraja	Tellitav mutrivõti	8 mm mutrivõti
Lisatarvikud (kilekotis)		
		
Vasak uksestopper		

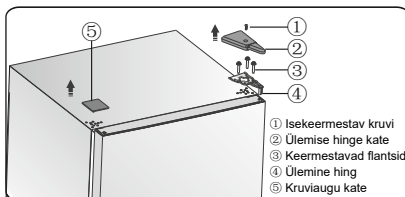
Märkus:

Enne alustamist asetage külmik selle tagaküljele pikali, et päässeite ligi selle põhjale. Külmiku alla peaksite panema pehme vahtplasti või sarnase materjali, et külmiku tagaosast mitte vigastada. Uksepoolsuse muutmiseks tuleks järgida alltoodud samme. Erinevad mudelid võivad vastata erinevatele piltidele. Mudeli number on pildil kirjas. Kui teatud osi pole pildil näha, palun ignoreerige vastavat kirjeldust.

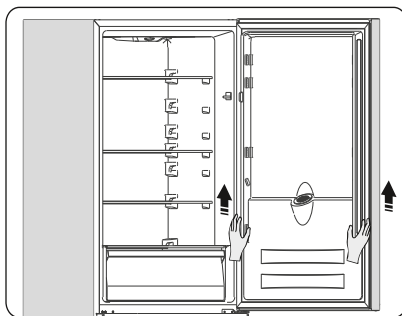
1. Asetage seade püstisesse asendisse. Avage ülemine uks ja võtke välja kõik ukseahtlid (et neid mitte vigastada), seejärel sulgege uks.



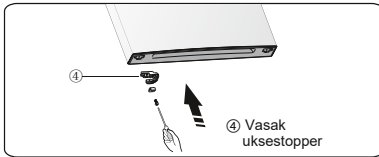
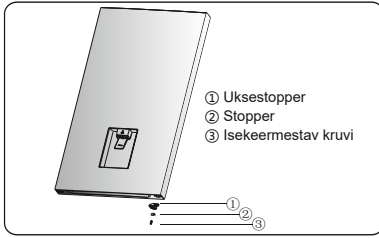
2. Eemaldage osa nr ①, seejärel võtke maha osa nr ②, mis asub külmiku paremal ülaosas. Keerake lahti kruvid nr ③ kasutades selleks 8 mm kuuskantvõtit või mutrivõtit ning eemaldage hing nr ①. Palun hoidke ülemist ust paigaldamise ajal käega kinni. Kasutage kitinuga või õhukese peaga kruvikeerajat, et eemaldada osa nr ⑤, mis asub külmiku ülemises vasakul nurgas.



3. Eemaldage ülemine uks keskmiselt hingelt, tõstes ust ettevaatlikult otse üles. Asetage ülemine uks siledale pinnale pealmine paneel ülespoole.

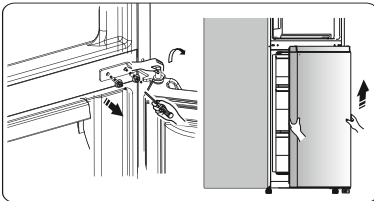


4. Keerake lahti kruvi ③ ja võtke maha osad nr ② ja ①. Paigaldage kruvi ③ abil vasakule poolele varu uksestopper ④, mis on tootega kilekotis kaasas, ja osa nr ② (stopp-plokk).

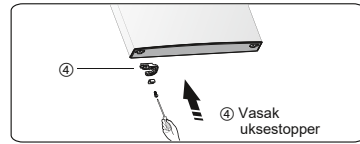
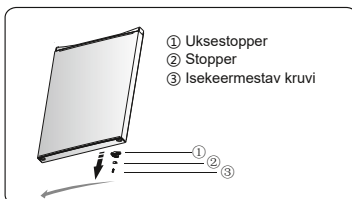


5. Keerake lahti kaks isekeermestavat kruvi, millega on kinnitatud keskmine hing, seejärel eemaldage keskmine hing, mis hoiab paigas alumist ust.

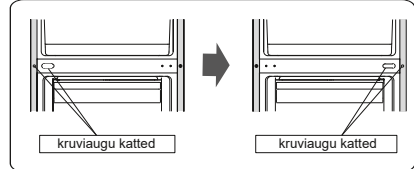
MÄRKUS: Ukse eemaldamisel hoidke silm peal keskmise hinge ja alumise ukse ülaosa vahelistel seibidel, mis võivad ukse külge kleepuda. Ärge neid ära kaotage.



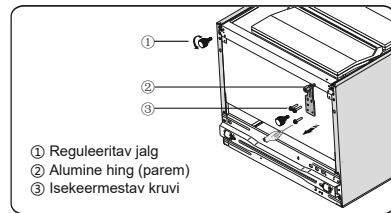
6. Asetage alumine uks pehmele pinnale paneel ülespoole. Keerake lahti kruvi ③ ning võtke maha osa nr ② ja osa nr ①. Paigaldage vasakule kaasasolev (kilekotis) ukse asendusstopper ④ ja osa nr ② seejärel paigaldage vasakule poolele vasak uksestopper ④ (kilekotiga kaasas) ning kinnitage kruvid. Hoidke osa nr ① külmikuga kaasas, et saaksite seda hiljem kasutada.



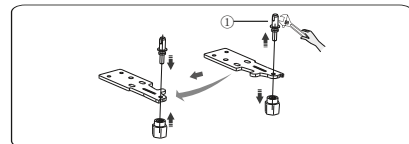
7. Asetage kruviaukude katted keskmisel katteplaadil vasakult paremale (nagu näidatud alltoodud joonisel).



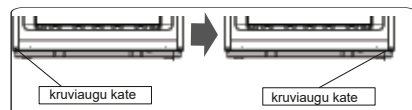
8. Asetage külmik pehmele vahtplastile või sarnasele materjalile. Eemaldage mõlemad reguleeritavad jalad ①, seejärel eemaldage alumine hing ② keerates lahti isekeermestavad kruvid ③.



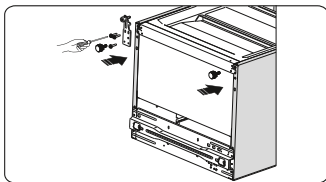
9. Eemaldage osa nr ⑤ alumise hinge tihvti küljest, keerake lahti alumise hinge tihvt, asetage see vastasolevasse auku ja seejärel kinnitage. Seejärel paigaldage osa nr ⑤ alumise hinge tihvti külge.



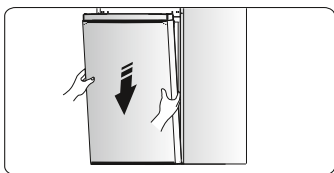
10. Asetage alumise katteplaadi kruviaukude katted vasakult paremale (nagu näidatud alltoodud joonisel).



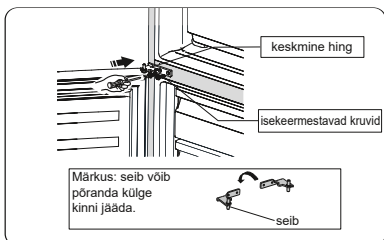
11. Asetage alumine hing vasakule poolele ja kinnitage see spetsiaalsete isekeermestavate kruvide abil. Asetage reguleeritavad jalad teisele poole ja kinnitage need.



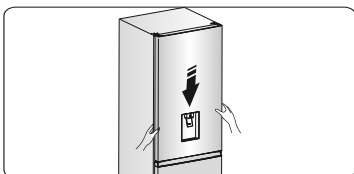
12. Paigaldage alumine uks sobivasse asukohta, reguleerige alumist hinge, asetage hinge tihvt alumise ukse alumisse auku, seejärel keerake poldid kinni.



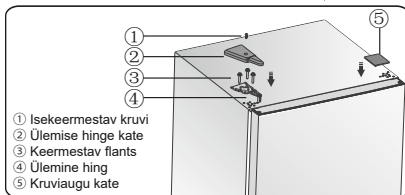
13. Libistage alumine uks alumise hinge tihvti peale ja hoidke õiges asendis. Pöörake keskmist hinge 180° võrra, asetage telje küljes olev seib alumise ukse külge, reguleerige keskmine hing sobivasse asendisse ja seejärel paigaldage see veendudes, et alumine uks on kindlalt paigas.



14. Paigaldage ülemine uks sobivasse asukohta. Loodige uks, asetage keskmise hinge tihvt ülemise ukse alumisse auku.



15. Paigaldage ülemine uks sobivasse asukohta, seejärel kinnitage osa nr ④ kruvidega nr ③. (Palun hoidke ülemist ust paigaldamise ajal käega kinni.) Paigaldage ülemise hinge kate nr ② vasakule nurgale kasutades kruvi nr ①.

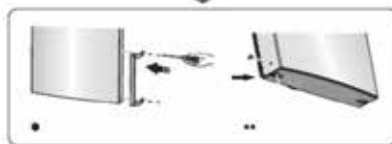
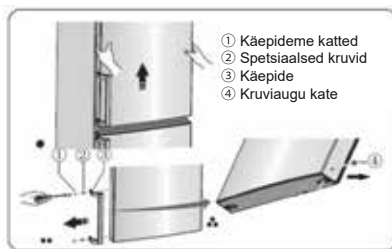


16. Paigaldage külmiku ülemisele paremale nurgale kruviaugu kate ⑤.

17. Avage ülemine uks, paigaldage ukseriulid ja sulgege uks.

Märkus:

Kui teie külmikul on käepide, tuleb ka selle asendit muuta järgides alltoodud juhiseid. Eemaldage ülemine uks ja asetage see siledale pinnale paneel ülespoole. Loodige osa nr ① ja osa nr ④, seejärel keerake lahti kruvid nr ②. Asetage käepide ③ paremale poolele, seejärel paigaldage järjekorras kruvid nr ②, osa nr ① ja osa nr ④.



Hoiatus! Uksepoolsuse muutmisel ei tohi külmik olla elektrivõrku ühendatud. Tõmmake enne seda toitepistik seinakontaktist välja.

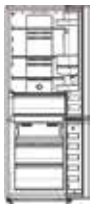
Kasutamine

Käivitamine ja temperatuuri reguleerimine

- Reguleerige oma seadme funktsioone ja režiime järgmiste juhtnuppude abil, mida kirjeldatakse allolevatel piltidel.



Kuvapaneel




Juhtpaneel


Temperatuuri reguleerimine

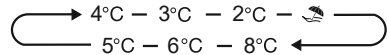
Soovitage külmiku esmakordsel käivitamisel määrata külmikuosa temperatuuri 4°C ja sügavkülma -18°C peale. Kui soovite temperatuuri muuta, järgige alltoodud juhiseid.

Ettevaatust! Temperatuuri määramisel seadistate kogu külmikuosa keskmise temperatuuri. Iga sektsiooni sisened temperatuurid võivad erineda paneelil kuvatud temperatuuridest sõltuvalt sellest, kui palju toitu te hoiustate ning kuhu toit on asetatud. Seadmesisest temperatuuri võib mõjutada ka ümbritsev temperatuur.


1. Külmik

Vajutage  et seada külmiku temperatuur soovitud väärtusele vahemikus 2°C kuni 8°C ja külmiku temperatuurinäidik kuvab valitud väärtuse alltoodud järjestuses.

Märkus: kui näidik () põleb, on puhkuserežiim aktiveeritud. Vaadake puhkuserežiimi juhiseid.




2. Režiim

Saate vastavalt oma vajadustele valida erinevaid režiime, vajutades ukse sisekülje kuvapaneelil nuppu . Seejärel süttib vastav ikoon.

Super Freeze ()

Super Freeze'i ehk superkülmutusrežiimi abil langeb temperatuur sügavkülmas kiirelt ning toit külmub kiiremini. See aitab vitamiinidel ja toitaineid toidu sisse lukustuda ning hoiab toiduaineid kauem värskena.

- Superkülmutusrežiimi sisenemiseks vajutage kolme sekundi jooksul nuppu .
- Kui valitud on superkülmutusrežiim, süttib Super Freeze funktsiooni ikoon ja sügavkülma temperatuurinäidik seatakse väärtusele -24°C.
- Maksimaalse koguse toidu külmutamiseks kulub umbes 24 tundi.
- Superkülmutusfunktsioon lülitub automaatselt 52 tunni pärast välja ja sügavkülma temperatuurisäte taastatakse sellisel juhul eelmisele väärtusele.

Puhkuserežiim ()

Kui lähete pikemaks ajaks kodust ära, vajutage puhkuserežiimi aktiveerimiseks

„“.

- Kui puhkuserežiim on aktiveeritud, süttib vastav tuli. Sügavkülma temperatuur seatakse väärtusele -18°C ning külmiku temperatuur seatakse väärtusele 15°C .

Oluline! Sellel perioodil ärge külmikus toitu hoidke.

3. Lülitid () (ukse sisekülje kuvapaneel)

Seda nuppu kasutades saate oma külmiku sisse või välja lülitada.

- Vajutage lülitit kolme sekundi vältel ning pärast helisignaali lülitub külmik välja.
- Vajutage lülitit ühe sekundi vältel ning pärast helisignaali lülitub külmik sisse.

Juhtpaneel

Termoregulaator külmikuosas

- Külmikuosa pole piisavalt külm. Keerake termoregulaatorit sättele „KÜLMEM“.
- Külmiku kasutamine tavatingimustes. Keerake termoregulaatorit sättele „KESKMINE“.

Oluline! Kõrge ümbritsev temperatuur (nt kuumadel suvepäevadel) ja külmem seadistus võivad kompressori pidevalt või lausa lakkamatult tööle panna! Seega ei soovita me tavatingimustes termoregulaatorit sättele „Külmem“ määrata. Samuti ei soovita me toidu paremaks säilitamiseks määrata termoregulaatorit tavatingimustes sättele „Külm“.

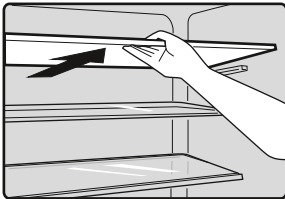
Põhjus: kui ümbritsev temperatuur on kõrge, peab kompressor pidevalt töötama, et säilitada külmiku sees madalat temperatuuri.

Seadme kasutamine

Lisatarvikud 1)

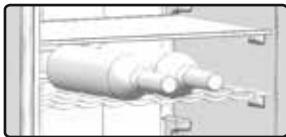
Liigutatavad sahtlid / restid

- Teie seadmega on kaasas erinevad klaasist ja plastikust hoiustamisriiulid või traatrestid - erinevatel mudelitel on erinevad komplektid ja funktsioonid.
- Külmiiku seintel on mitmed juhikud, et riiuleid saaks paigutada vastavalt vajadusele.



Painduv veiniriiul

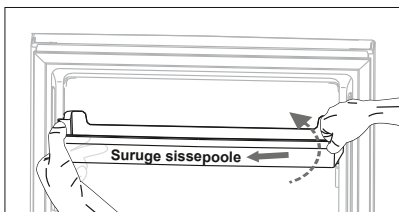
- See on mõeldud pudelveinide või muude jookide hoiustamiseks.



Ukseriuli eemaldamine ja paigaldamine

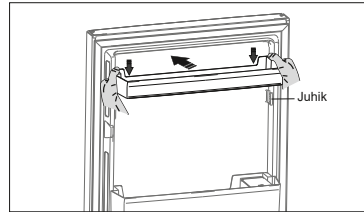
Hoiatus: Ärge ise ukseriulit eemaldage ega paigaldage! Kui kui ukseriul on viga saanud, helistage abi saamiseks klienditoe telefoninumbri. Ukseriuli asendamiseks võite tegutseda järgmiselt:

Eemaldage ukseriul



Hoidke ukseriuli ühte külge, vajutage vastakülge teise käega sissepoole, seejärel tõstke ukseriul üles. Kui ukseriuli pesa on uksele asuva juhiku küljest lahti tulnud, eemaldage ukseriul seda viltu ülespoole lükates.

Ukseriuli paigaldamine



Kõigepealt hoidke tugevalt ukseriuli mõlemat külge, sobitage riiul uksele olevatesse juhikutesse ja lükake seda allapoole, et see läheks õigesse asendisse.

Köögiviljasahtel

- Puu- ja köögiviljade hoiustamiseks.

Sügavkülmasahtel

- Külmutatud toidu hoiustamiseks.

Jääkuubikute rest

- Jää valmistamiseks ja jääkuubikute hoiustamiseks.

Külmiikuosa

- Toidu, mis ei vaja külmutamist, hoiustamiseks. Külmiikuosas on erinevad sektsioonid, mis sobivad erinevat tüüpi toiduainetele.

Sügavkülma osa

- Värsketes toiduainetes sügavkülmutamiseks ja külmutatud ning sügavkülmutatud toidu pikaajaliseks hoiustamiseks.

Toidu sulatamine:

- külmiikuosas;
- toatemperatuuril;
- mikrolaineahjus;
- tavalises või konvektsioonahjus.
- Juba üles sulatatud toitu ei tohi uuesti sügavkülmutada.

1) Kui külmiikuga on kaasas vastavad tarvikud ja funktsioonid.

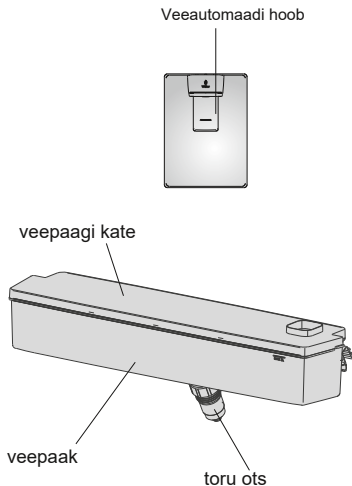
2) Kui seadmes on sügavkülmaosa.

Lisatarvikud 2)

Kehtib ainult veeautomaadiga seadme puhul.

Veeautomaat

Külmiku ukse küljes asuv veeautomaat on mõeldud joogivee hoiustamiseks. Selle seadmega saate lihtsalt endale klaasi jahutatud vett lasta, ilma et peaksite külmikut avama. Palun lugege järgmiseid nõuandeid.

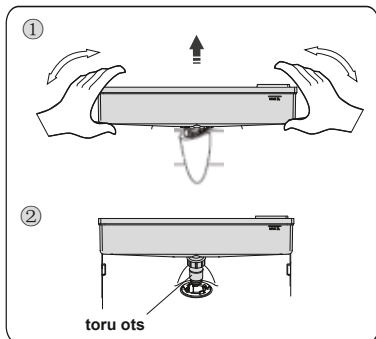


Enne kasutamist

Enne seadme esmakordset kasutamist peaksite lugema järgmiseid juhiseid:

1. Hoidke tugevalt veepaagi mõlemat külge, seejärel tõmmake veepaak välja seda üles ja alla raputades.

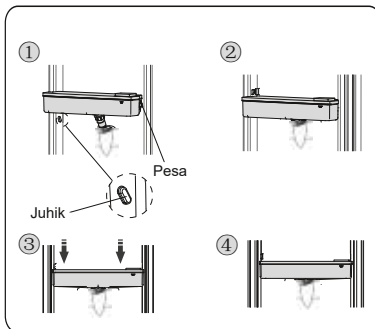
2. Kruvige otsik lahti, seejärel puhastage see ja veepaagi sisemus.



Kokku panemine

Enne kokku panekut valage vesi paagist välja ja kontrollige, kas seib on ümberpööratud.

1. Sisestage otsik avasse.
2. Sobitage veepaak ukse küljes olevatesse juhikutesse.
3. Suruge veepaak külgedest kinni hoides allapoole.
4. Kui kuulete klõpsu, tähendab see, et paigaldamine õnnestus.

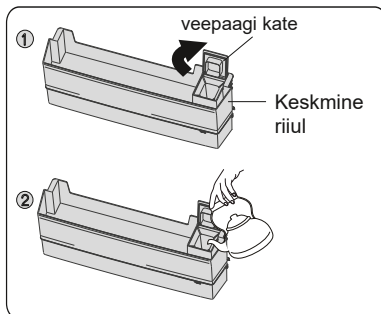


Hoiatus!

1. Olge ettevaatlik ja ärge otsikule vajutage.
2. Veepaagi paigaldamisel veenduge, et kõigepealt sisestate otsiku avasse.

Veega täitmine

1. Avage paremal küljel veepaasi kate.
2. Valage vesi sisse.



Ettevaatust!

- Valage paaki kuni kolm liitrit (soovituslik) vett ja mitte rohkem kui joonega märgitud. Vastasel juhul võib vesi välja voolata, isegi kui kate on kinni.

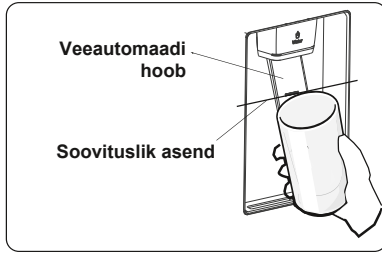
- Me ei soovita veeautomaadis kasutada teisi jooke (piima, mahla, karboniseeritud jooke) peale joogivee. Eriti ei tohiks kasutada teravilju sisaldavaid jooke (võivad seadet rikkuda).
- Veepaaki ei tohi otse kuuma vett valada.

Hoiatus!

Vee valamisel ärge puudutage seadme teisi osasid, sest see võib põhjustada vee lekkimist.

Vee võtmine

Vee võtmiseks kasutage sobivaid tasse, mis mahuvad veeautomaadi alla.



Hoiatus!

Ärge lükake veeautomaadi hooba ilma tassita, sest nii võib veeautomaadist vett lekkida.

Puhastamine

1. Eemaldage keskmine riiul, võtke veepaak ettevaatlikult ukse küljest ära.
2. Peske veepaaki, selle katet ja ventiili kergelt veega.
3. Pärast seadme edukat puhastamist peaksite sellel laskma loomulikult kuivada või kuivatage seda.
4. Tilgaanumat tuleks kuiva rätikuga regulaarselt puhastada, et see üle voolama ei hakkaks.
5. Puhastage veepaaki, kui seda pole 48 tundi kasutatud, loputage veeallikaga ühendatud veesüsteemi, kui sealt pole viis päeva vett võetud.

Kasulikud vihjed ja näpunäited

Energia säästmise näpunäited

Energia säästmiseks soovime järgida alltoodud nõuandeid.

- Proovige ust mitte pikka aega lahti hoida, et energiat säästa.
- Veenduge, et seade pole küttekeha läheduses (otsene päikesevalgus, elektriahi või -pliit jne).
- Ärge seadke temperatuuri madalamaks kui on vaja.
- Ärge hoidke seadmes sooja toitu või lenduvaid vedelikke.
- Paigutage seade hästi ventileeritud niiskussvabasse ruumi. Palun vaadake peatükki "Uue seadme paigaldamine".
- Kui diagramm näitab sahtlite, köögiviljasahtlite ja riulite jaoks õiget kombinatsiooni, ärge seda muutke, sest see on kõige energiasäästlikum kombinatsioon.

Soovitused värskete toiduainete jahutamiseks

- Ärge asetage kuuma toitu kohe külmikusse või sügavkülma. See tõstab külmikuisest temperatuuri ning paneb kompressori rohkem tööd tegema, mille tagajärjel tarbib see rohkem energiat.
- Katke toit kinni või pakkige see sisse, eriti, kui sellel on tugev lõhn.
- Asetage toit külmikusse korrektselt, et õhk saaks toiduainete ümber ringleda.

Soovitused jahutamiseks

- Liha (kõik tüübid): pakkige kilesse ja asetage klaasist riulile köögiviljasahtli kohale. Järgige alati toidu säilivusaegasid ja tarbige tootja soovitatud perioodi jooksul.
- Küpsetatud toit, külmad road jne: tuleks kinni katta ja asetada mis tahes riulile.
- Puu- ja köögiviljad: neid tuleks hoiustada vastavas sahtlis.
- Või ja juust: tuleks pakkida õhukindlasse fooliumi või kilesse.

- Piimapudelid: pudelitel peaks olema kork ning neid tuleks hoida ukseahelites.

Soovitused sügavkülmutamiseks

- Esmakordsel käivitamisel või pärast pikka perioodi, mil te seadet ei kasutanud, laske külmikul vähemalt kaks tundi kõrgematel seadistustel töötada, enne kui toidu sügavkülma asetate.
- Pakkige toiduained väikesteks portsjoniteks, et need saaks kiirelt ja täielikult külmuda ning et saaksite hiljem üles sulatada vaid vajamineva koguse.
- Pakkige toiduained õhukindlat fooliumisse või toidukilesse.
- Ärge laske värskel, külmutamata toidul kokku puutuda juba külmutatud toiduga, et vältida külmutatud toidu temperatuuri tõusmist.
- Külmutatud toiduainete tarbimine kohe pärast sügavkülmast väljavõtmist võib nahka kahjustada.

- Soovitame igale külmutatud toidupakile peale kleepida sildi kuupäevaga, et saaksite säilitusajaga kursis olla.

Soovitused sügavkülmutatud toidu hoiustamiseks

- Veenduge, et külmutatud toiduaineid hoiustati poes korrektselt.
- Korra juba üles sulatatud toidu kvaliteet halveneb kiiresti ning seda ei tohiks uuesti külmutada. Ärge ületage tootja soovitatud toitainete säilitusaegasid.

Seadme väljalülitamine

Kui peate seadme pikemaks perioodiks välja lülitama, peaksite järgima alltoodud samme, et vältida hallituse tekkimist.

1. Eemaldage külmikust kogu toit.
2. Tõmmake toitepistik elektrikontaktist välja.
3. Puhastage ja kuivatage külmiku sisemus põhjalikult.
4. Veenduge, et külmiku ukсед on veidi lahti võimaldamaks õhu ringlemist.

Puhastamine ja hooldus

Hügieenilistel põhjustel tuleb seadet (k.a selle välimisi ja sisemisi lisatarvikuid) puhastada regulaarselt vähemalt iga kahe kuu tagant.

Ettevaatust! Puhastamise ajal ei tohiks seade olla elektrivõrku ühendatud. Elektrilöögi oht! Enne puhastamist lülitage seade välja ja eemaldage toitepistik elektrikontaktist.

Välispindade puhastamine

Seadme kena välimuse säilitamiseks peaksite seda regulaarselt puhastama.

- Pühkige numbripaneeli ja ekraani puhta, pehme riidelapiga.
- Pihustage vett puhastuslapile, mitte otse seadme pinnale. Nii jaotub niiskus pinnale ühtlasemalt.
- Puhastage uksi, käepidemeid ja korpust pehme puhastusvahendiga ning seejärel pühkige pehme lapiga kuivaks.

Ettevaatust!

- Ärge kasutage teravaid esemeid, sest need võivad seadme pinda kriimustada.
- Ärge kasutage puhastamiseks vedeldeid, autošampooni, kloori, eeterlikke õlisid, abrasiivseid puhastusvahendeid või orgaanilisi lahusteid, nagu näiteks benseeni. Need võivad külmiku pinda kahjustada ja tulekahju põhjustada.

Külmiku sisemuse puhastamine

Seadme sisemust tuleb regulaarselt puhastada. Puhastada on kergem siis, kui külmikus on vähe toitu.

Pühkige sügavkülma sisemust nõrga soodalahusega, seejärel loputage põhjalikult sooja veega kasutades selleks svammi või riidelappi. Enne riulite ja sahtlite tagasiasetamist pühkige kõik täiesti kuivaks.

Kuivatage põhjalikult kõik pinnad ja eemaldatavad osad.

Kuigi see seade eemaldab jääd automaatselt, võib sügavkülma sektsiooni siseseintele tekkida härmatis, kui sügavkülma ust liiga tihti lahti tehakse või see on liiga kaua avatud. Kui härmatis on liiga paks, valige aeg, mil külmikus pole palju toitu, ning tegutsege järgmiselt:

1. Eemaldage külmikust toit ja sahtlid, tõmmake toitepistik seinakontaktist välja ja jätke ukсед lahti. Õhutage tuba põhjalikult, et kiirendada sulatusprotsessi.
2. Kui sulatamine on lõppenud, puhastage sügavkülma eelkirjeldatud viisil.

Ettevaatust!

Ärge kasutage härmatise sügavkülmast eemaldamiseks teravaid esemeid. Alles siis, kui külmiku sisemus on täiesti kuiv, võite selle tagasi elektrivõrku ühendada ja sisse lülitada.

Tihendi puhastamine

Hoidke uksetihendid puhtana. Kleepuva toidu ja jookide tõttu võivad uksetihendid korpuse külge kleepuda ja ukse avamisel rebeneda. Peske tihendeid pehme puhastusvahendi ja sooja veega. Pärast puhastamist loputage ja kuivatage tihendid põhjalikult.

Ettevaatust! Alles siis, kui uksetihendid on täiesti kuivad, võite seadme tagasi elektrivõrku ühendada ja sisse lülitada.

LED-valgusti väljavahetamine:

Hoiatus:

LED-valgusti peaks välja vahetama kompetentne isik. Kui LED-valgusti on viga saanud, helistage abi saamiseks klienditeo telefoninumbri. LED-valgusti väljavahetamiseks tuleb tegutseda järgmiselt:

1. Ühendage seade elektrivõrgust lahti.
2. Eemaldage valgusti kate seda üles ja välja lükates.
3. Hoidke LED-valgusti katet ühe käega ja tõmmake seda teise käega, samal ajalühendusriivi alla surudes.
4. Vahetage LED-valgusti välja ja lükake see korrektselt oma kohale.

Veaotsing

Kui teil on seadmega probleeme või olete mures, et seade ei tööta korralikult, saate enne remondi tellimist ise vastavalt antud peatükile mõnda asja kontrollida.

Hoiatus! Ärge proovige seadet ise parandada. Kui probleem jätkub ka pärast alltoodud kontrolltoimingute tegemist, võtke ühendust kvalifitseeritud elektrikuga, volitatud inseneri või poega, kust toote ostsite.

Probleem	Võimalik põhjus ja lahendus
Seade ei tööta korralikult.	Kontrollige, kas toitepistik on korralikult elektrikontakti ühendatud.
	Kontrollige toiteallika kaitsmeid ja vooluringi ning vajadusel asendage need.
	Ümbritsev temperatuur on liiga madal. Selle probleemi lahendamiseks püüdke seadistada kambri temperatuur madalamale tasemele.
	On täiesti normaalne, et sügavkülüm ei tööta jää eemaldamise ajal või lühikest aega pärast seadme sisse lülitamist, et kaitsta kompressorit.
Sektsioonidest eralduvad lõhnad	Külmkapi sisemus võib puhastamist vajada.
	Mõned toiduained või nende pakendid võivad halba lõhna põhjustada.
Seadmest kostub müra	Alltoodud helid on normaalsed: <ul style="list-style-type: none"> ● kompressori töötamise hääl; ● sektsioon või teised sektsioonid. ● keevale veele sarnane mulisev hääl; ● paukuv heli automaatse sulatamise ajal; ● klõpsuv heli enne kompressori käivitumist.
	Teised ebaharilikud helid võivad tekkida alltoodud põhjustel ning neid tuleb kontrollida ja vajadusel tegutseda: <ul style="list-style-type: none"> ● külmik pole tasakaalus; ● seadme tagaosa puutub vastu seina; ● kukuvad või veerevad purgid või pudelid.
Mootor töötab pidevalt.	Mootori häält aegajalt kuulda on normaalne, järgmistel juhtudel peab see töötama suurema jõudlusega: <ul style="list-style-type: none"> ● temperatuurisäte on madalam kui oleks vajalik; ● seadmesse on hiljuti asetatud suur kogus sooja toitu; ● seadet ümbritsev temperatuur on liiga kõrge; ● uksi hoitakse liiga pikalt või liiga tihti lahti; ● kui seade on äsja paigaldatud või pikka aega olnud väljalülitatud.
Sektsioonis on härmatisekiht.	Veenduge, et seadmesse asetatud toidu ümber on piisav õhuringlus. Veenduge, et uks on täielikult suletud. Härmatise eemaldamiseks vaadake palun peatükki „Puhastamine ja hooldus“.

Temperatuur külmikus on liiga soe.	Võimalik, et hoidsite uksi liiga kaua või sageli lahti või uste sulgemist takistab mingi ese või seadme ümber, taga või peal pole piisavalt ruumi.
Temperatuur külmikus on liiga külm.	Muutke temperatuuri järgides juhiseid peatükis „Juhtnupud ekraanil“.
Uksed sulguvad raskelt.	Kontrollige, kas külmik on 10-15 mm võrra tahapoolse kaldu, et uksed saaksid ise sulguda, või kas mingi asi külmiku sees takistab uste sulgemist.
Põrandale tilgub vett.	Veekandik (mis asub külmiku all tagaosas) võib olla tasakaalust väljas või kompressori all asuv äravoolutila ei pruugi olla korralikult paigas, et vett sinna kandikule juhtida või on veetila ummistunud. Kandiku ja tila kontrollimiseks peate võib-olla külmiku seinast eemale tõmbama.
Valgus ei tööta.	<ul style="list-style-type: none"> Valgusti võib katki olla. Lugege valgusti väljavahetamise kohta kasutamise peatükist.
Veeautomaat ei tööta	<ul style="list-style-type: none"> Kas veepaak on korrektselt paigaldatud? Veenduge, et veepaagis on piisavalt vett. Kas veevoolik on katki või väändunud? Veenduge, et veevoolik poleks blokeeritud ega umbes. Kas veepaak on külmiku liiga madala temperatuuri tõttu külmunud? Proovige kuvapaneelil soojem säte valida.


Seadme utiliseerimine

Seda seadet ei tohi olmejäätmete hulka visata.

Selle kasutusest kõrvaldamiseks on mitmeid võimalusi:

- Kohalik võimuesindaja on loonud mitmeid kogumissüsteeme, kuhu saab tasuta ära viia elektroonilisi jäätmeid.
- Tootja võtab vana seadme kasutaja käest tasuta tagasi.
- Kuna vanas seadmes on väärtuslikke ressursse, saab selle viia metalli kokkuostu.

Jäätmete metsa ja põllule viskamine kahjustab teie tervist, kui ohtlikud ained põhjavette lekivad ja toiduahelasse satuvad.

	Toote nõuetekohane utiliseerimine
	<p>Selline tähistus tootel või selle pakendil näitab, et toodet ei tohi käidelda koos muude olmejäätmetega. Selle asemel tuleb see viia sobivasse jäätmekogumiskohta, kus töödeldakse ümber elektri- ja elektroonikaseadmeid. Kui veendute, et toode kõrvaldatakse kasutusest korrektselt, aitate vältida võimalikke kahjulikke mõjusid keskkonnale ja inimeste tervisele, mis võivad selle toote sobimatu käitlemise tulemusel tekkida. Rohkem teavet selle toote ümbertöötlemise kohta küsige oma kohalikust omavalitsusest, prügitteenuse pakkujalt või poest, kust toote ostsite.</p>

Toidu saastumise vältimiseks järgige palun alltoodud juhiseid.

- Kui uks on pikalt avatud, võib see seadmesisest temperatuuri märkimisväärselt tõsta.
- Puhastage toiduga kokkupuutuvaid pindasid ning äravoolusüsteeme regulaarselt.
- Hoiustage toorest liha ja kala külmikus sobilikes anumates, et need ei puutuks kokku teiste toitudega ega tilguks nende peale.
- Kahe tärniga tähistatud sügavkülmasahtlid sobivad eelkülmutatud toitude hoiustamiseks, jäätise hoiustamiseks ja valmistamiseks ning jääkuubikute tegemiseks.
- Ühe, kahe ja kolme tärniga sahtlid ei sobi värskete toidu külmutamiseks.
- Kui külmik on tükk aega tühi, lülitage see välja, sulatage üles, puhastage, kuivatage ja jätke uks lahti, et seadme sisse ei tekiks hallitus.

Järjekord	Sahtlite TÜÜP	Soovitud hoiustamistemperatuur (°C)	Sobilik toit
1	Külmik	+2 ~ +8	Munad, küpsetatud toit, pakendatud toit, puu- ja köögiviljad, piimatooted, koogid, joogid ja muu toit, mis ei sobi sügavkülmutamiseks.
2	(***)-sügavkülm	≤ -18	Mereannid (kala, krevetid, karbid), mageveekalad ja lihatooted (soovituslik hoiustamisaeg kuni üks kuu, sest ajaga väheneb nii toiteväärtus kui ka maitse). Ei sobi värskete toidu sügavkülmutamiseks.
3	***-sügavkülm	≤ -18	Mereannid (kala, krevetid, karbid), mageveekalad ja lihatooted (soovituslik hoiustamisaeg kuni üks kuu, sest ajaga väheneb nii toiteväärtus kui ka maitse). Ei sobi värskete toidu sügavkülmutamiseks.
4	** -sügavkülm	≤ -12	Mereannid (kala, krevetid, karbid), mageveekalad ja lihatooted (soovituslik hoiustamisaeg kuni üks kuu, sest ajaga väheneb nii toiteväärtus kui ka maitse). Ei sobi värskete toidu sügavkülmutamiseks.
5	*-sügavkülm	≤ -6	Mereannid (kala, krevetid, karbid), mageveekalad ja lihatooted (soovituslik hoiustamisaeg kuni üks kuu, sest ajaga väheneb nii toiteväärtus kui ka maitse). Ei sobi värskete toidu sügavkülmutamiseks.
6	0-tärni	-6 ~ 0	Värsked sea-, looma-, kanaliha, kala, mõned pakendatud töödeldud toidud jne. (Soovituslik süüa samal päeval, mitte hiljem kui kolme päeva jooksul). Osaliselt pakendatud/paberisse või kilesse mähitud töödeldud toidud (mida ei saa sügavkülmutada).
7	Jahekapp	-2 ~ +3	Värsked/külmutatud sea-, looma-, kanaliha, kala, mageveekalad jne. (Alla 0°C juures hoiustamine seitse päeva, üle 0°C juures tuleks tarbida samal päeval ja mitte hiljem kui kahe päeva jooksul.). Mereannid (alla 0°C juures hoiustamine 15 päeva, üle 0°C juures ei soovitata hoiustada).

8	Värske toit	0~+4	Värske sea-, looma-, kanaliha, kala, küpsetatud toit jne. (Soovituslik süüa samal päeval, mitte hiljem kui kolme päeva jooksul.)
9	Vein	+5~+20	Punane-, valge- ja vahuvein jne.

Märkus: palun hoiustage erinevaid toitusid ettenähtud sahtlites või ostetud toidu soovitatud temperatuuril.

- Kui jätate külmiku pikaks ajaks tühjana seisma, lülitage see välja, sulatage, puhastage, kuivatage ja jätke uks lahti, et vältida hallituse teket.