

BRAUN

Series 3



90766953/|-

Tips 5409, 5408

www.braun.com

301s

300s

310s wet&dry

1

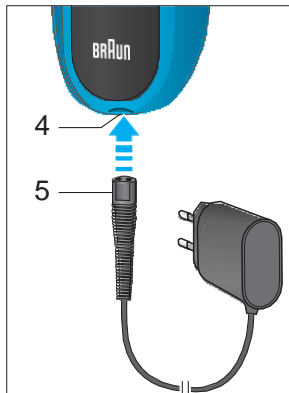


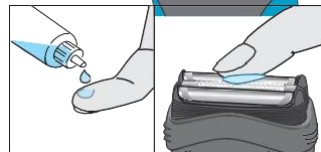
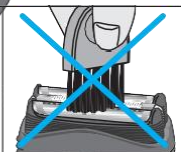
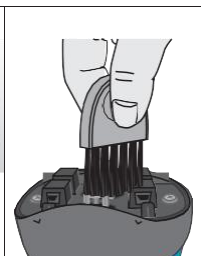
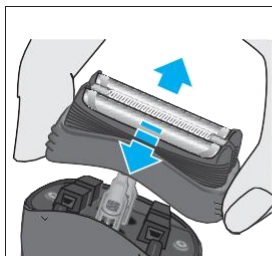
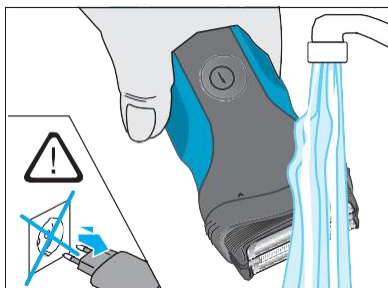
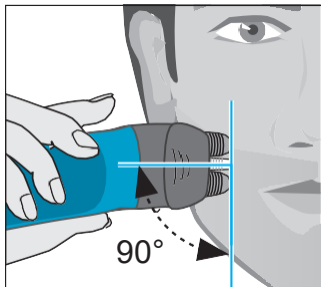
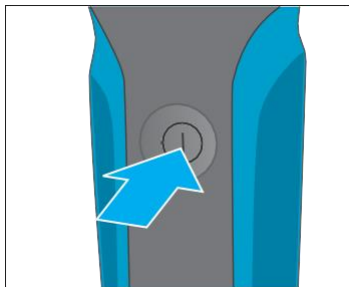
2



3

4





Eesti

Lugege need juhised tähelepanelikult läbi. Juhistes on toodud oluline ohutusteave. Hoidke juhised alles.

Hoiatus!




Seadet võib puhastada voolava kraanivee all. Enne veega puhastamist ühendage seade vooluvõrgust lahti.



Ainult mudel 310s märg- ja kuivraseerimiseks: Seadet tohib pesta voolava vee all ning kasutada vannis või duši all. Ohutuse tagamiseks on seadet võimalik kasutada ainult ilma juhtmeta. Duši all soovitame seadet kasutada koos habemeajamisvahu või -geeliga.

Seadmehel on spetsiaalne toitejuhtmekomplekt koos integreeritud kaitseväikepingel töötava toiteallikaga. Ärge seadistage ühtegi selle osa ümber. Elektrilöögi oht!

Kasutage ainult seadmega kaasas olevat spetsiaalset toitejuhtmekomplekti.

Kui seade on märgistatud tähisega  492, saab seda kasutada mis tahes Brauni toiteallikaga, mille kood on 492-XXXX.

Ärge kasutage seadet, kui selle võrk või juhe on kahjustada saanud.

Lapsed (vähemalt 8-aastased) ja isikud, kellel on väiksemad füüsilised või vaimsed võimed või kes ei ole piisavalt kogenud või teadlikud, tohivad seadet kasutada järelevalve all või nende ohutuse eest vastutava isiku juhendamisel ning nad peavad täielikult mõistma kõiki seadme kasutamise seonduvaid ohtusid ja olema teadlikud asjakohastest ohutuseeskirjadest. Ärge lubage lastel seadmega mängida. Alla 8-aastased lapsed seadet puhastada ega hooldustöid teha ei tohi. Vanemad kui 8-aastased lapsed tohivad seadet puhastada ja hooldustöid teha ainult järelevalve all.

Hügieenilistel põhjustel ärge jagage seadet teiste kasutajatega.

Kirjeldus

- 1 Võrk & lõikekassett
- 2 Sisse-välja lülitamise nupp
- 3 Laadimise märgutuli
- 4 Pardli pistikupesa
- 5 Spetsiaalne toitejuhtmekomplekt (disain võib olla erinev)
- 6 Kaitsekate

Teavet elektrinõuete kohta saate vaadata spetsiaalselt juhtmekomplektilt.

Laadimine

Seadet on soovitatav laadida ruumis, mille temperatuur on 5 °C kuni 35 °C. Väga madalal või kõrgel temperatuuril ei pruugi aku täielikult täis laadida.

Kõige sobivam ümbritseva keskkonna temperatuur seadme kasutamiseks on vahemikus 15 °C kuni 35 °C. Ärge jätke seadet pikemaks ajaks kõrgemale temperatuurile kui 50 °C.

- Ühendage väljalülitatud pardel spetsiaalse juhtmekomplekti (5) abil vooluvõrku. Seadme esmakordsel laadimisel või kui seadet ei ole mõned kuud kasutatud, laadige seda järjest vähemalt neli tundi.
- Kasutage täielikult laetud pardlit nii kaua, kuni see on täiesti tühi. Seejärel laadige seade täielikult täis. Järgmisteks laadimisteks kulub umbes üks tund.
- Täielik laadimine võimaldab umbes 20 minutit juhtmeta raseerimist, sõltuvalt habemekasvust. Aku maksimummaht saavutatakse alles pärast mitmeid laadimis- ja tühjaks-laadimistsükleid.
- Raseerimiseks piisab viieminutisest kiir-laadimisest.
- Ainult mudelid 301s/300s: võite seadet kasutada ka vooluvõrgust, ühendades spetsiaalse toitejuhtmekomplekti seinapistikupessa.

Laadimise märgutuli (3)

Laadimise märgutuli näitab aku olekut.

- Laadimine: vilgub aeglaselt
- Aku on tühi: vilgub kiiresti
- Täis laetud / kasutamise ajal: põleb püsivalt

Raseerimine

Seadme tööle lülitamiseks vajutage sisse-välja lülitamise nuppu [2].
Paindlikud raseerimisvõrgud kohanduvad automaatselt kõikide teie näokontuuridega.

Nõuanded paremaks kuivraseerimiseks

Parimate tulemuste saavutamiseks soovib Braun järgida kolme lihtsat sammu.

- 1 Raseerige alati enne näo pesemist.
- 2 Hoidke pardlit alati naha suhtes õige nurga all (90°).
- 3 Tõmmake nahk pingule ja raseerige karvakasvuga vastupidises suunas.

Puhastamine

Regulaarne puhastamine tagab paremad raseerimistulemused.

Puhastamine voolava vee all:

- Lülitage seade sisse (ilma juhtmeta) ning loputage selle lõikepead sooja voolava veega. Võite kasutada ilma abrasiivsete koostisaineteta vedelseepi. Loputage vaht ära ja laske pardlil veel paar sekundit töötada.
- Lülitage seade välja, eemaldage lõikekassett (1) ja laske seadmel kuivada.
- Kui puhastate seadet regulaarselt voolava vee all, siis kandke kord nädalas lõikekassetile (1) tilk kerget masinaõli (ei ole seadmega kaasas).

Puhastamine pintsliga:

- Lülitage seade välja. Eemaldage lõikekassett (1) ja koputage see vastu siledat pinda puhtaks.
- Puhastage lõikepea sisepiirkond väikese pehmete harjastega pintsliga (ei ole seadmega kaasas). Ärge puhastage kasseti pintsliga, sest nii võite seda kahjustada!

Pardli parima seisukorra tagamine

Raseerimisosad

Parimate raseerimistulemuste säilitamiseks seadme kasutusaja jooksul vahetage lõikekasseti (1) vähemalt üks kord 18 kuu jooksul või siis, kui need on kulunud.

Võrk & lõikekassett: 21B

Akumahu säilitamine

Optimaalse akumahu säilitamiseks tuleb pardel umbes üks kord kuue kuu jooksul täielikult tühjaks laadida (raseerides). Seejärel laadige seade uuesti täiesti täis.

Keskkonnaalane märkus

Seade sisaldab akusid ja/või ümbertöödeldavaid elektrilisi jäätmeid. Keskkonna kaitse tagamiseks ei tohi neid visata majapidamisjäätmete hulka. Viige vanad akud ja kasutuskõlbmatuks muutunud seade vastavasse kogumispunkti.



Juhendis toodud teavet võidakse muuta ilma etteteatamiseta.

Garantii

Meie toodetele kehtib alates ostukuupäevast 2-aastane garantii. Garantii ajal parandame materjalidefektidest või tootmisvigadest tingitud vead tasuta. Kui leitud vigu ei ole võimalik parandada, vahetatakse toode välja.

Garantii kehtib kõikides riikides, kus seadet müüb Braun või selle volitatud edasimüüja.

Garantii ei kehti, kui seadme kahjustused tulenevad selle valesti kasutamisest või tavapärasest kulumisest (näiteks raseerimisvõrgu või lõikeploki puhul). Garantii ei hõlma rikkeid, mis seadme töö kvaliteeti oluliselt ei mõjuta. Garantii muutub kehtetuks, kui seadet on parandanud selleks volitamata isikud või kui on kasutatud muid osi kui Brauni omad.

Garantiijuhtumi korral toimetage seade koos ostutšekiga volitatud Brauni teeninduskeskusesse (aadressi leiate veebilehelt www.service.braun.com). Ainult Ühendkuningriigis: Käesolev garantii ei mõjuta ühelgi viisil teie seaduses ettenähtud õigusi.

Simson teeninduskeskus:

Türi 5, 11313 Tallinn Tel: 645 3347, 662 0425, 627 8730.

Faks: 627 8739.

Aleksandri 6, 51004 Tartu. Tel: 734 3494.

Laine 4, 80016 Pärnu. Tel: 442 7231.

www.simson.ee

Esindaja: AbeStock AS, www.abestock.ee +372 6505 555