



[MUDELI NUMBER RKS 8830 / 8831 / 8832 / 8833 / 8834 / 8835](#)

Hea klient!

Lugege seda kasutusjuhendit enne seadme kasutuselevõttu tähelepanelikult. Hoidke juhend edaspidiseks alles. Seadet kasutav isik peab olema nende ohutusjuhistega tutvunud. Kui annate seadme kellelegi teisele, andke kaasa ka need juhised.

Kasutusotstarve

- Seade on mõeldud ainult toiduainete hoiustamiseks ja säilitamiseks.
- Me ei vastuta võimalike defektide eest, kui seadet kasutatakse sellest erineval eesmärgil või selles kasutusjuhendis toodud juhiseid eirates.
- See on kompressoriga jahutusseade, mis on mõeldud toiduainete lühi- ja pikaajaliseks hoidmiseks.
- Jahutusseadmed on jaotatud vastavalt kliimaklassidele. Seadme kliimaklassi leiab selle kasutusjuhendi lõpus olevalt andmelehel.

Ohutusjuhised

- Seade on mõeldud kasutamiseks ainult kodumajapidamises ja sarnastes kohtades nagu
 - kaupluste, kontorite ja muude sarnaste asutuste kööginurgad;
 - põllumajandusasutused,
 - hotellide, motellide ja

muude sarnaste asutuste klientidele,

kodumajutused.

- Seade ei ole mõeldud kasutamiseks ärilisel eesmärgil, toitlustusteenuse pakkumiseks ega sarnaseks teenuseks.

• HOIATUS! TULEKAHJU OHT!

Seade sisaldab keskkonnasäästlikku kergsüttivat jahutusainet isobutaan (R600a).



Seetõttu tuleb pöörata tähelepanu sellele, et jahutussüsteem ei saaks transportimise ja seadme paigaldamise ajal kahjustada. Kui süsteem on saanud kahjustada, ei tohi seadet mingil juhul kasutada. Sel juhul eemaldage lähikonnast lahtise tule või süttimisallikad ja õhutage ruumi. Seadme müümisel, kellelegi teisele andmisel või ümbertöötlemise viimisel teavitage, et seade sisaldab kergsüttivat tsüklopentaani (C₅H₁₀) isolatsioonikihis ja jahutusainet isobutaan (R600a). Lisateavet saate peatükist Kasutuselt kõrvaldamine.

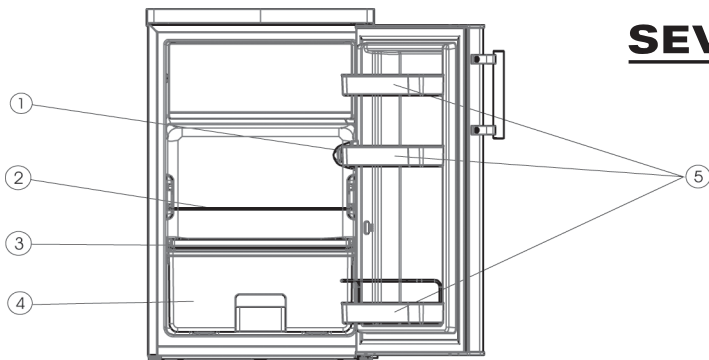
- **HOIATUS!** Jahutusahelat ei tohi kahjustada. Lekkiv jahutusaine võib kahjustada silmi ja põhjustada põletikku.
- **HOIATUS!** Ärge blokeerige seadme õhu sissevõtuavasid paneeli või sisseehitatud mööbli seinaga. Seadmele peab olema tagatud piisav õhuringlus.
- **HOIATUS!** Ärge kasutage elektrilisi seadmeid (nt jäämasinad jms), mida ei ole selles kasutusjuhendis kirjeldatud.
- Seadme paigaldamisel jälgige, et toitejuhe ei jääks millegi vahele lõksu ega saaks kahjustada.
- Ärge paigaldage harupesi seadme taha.
- Enne seadme pistiku ühendamist vooluvõrku kontrollige toitejuhet ja seadet ennast transpordikahjustuste suhtes. Kui seade või selle toitejuhe on saanud kahjustada, ei tohi seadet kasutada.
- Seadmes ei tohi hoida plahvatusohtlikke aineid nagu tuleohtlikku pihust sisaldav aerosoolpakend.
- Kui seade vajab remonti või muul viisil sekkumist, viige see selleks volitatud klienditeeninduskeskusesse. Nii on tagatud ohutusnõuete järgmine ega saa tekkida ohtlik olukord.

Sama kehtib ka juhul, kui toitepistikut on vaja vahetada.

- Lapsed (vähemalt 8-aastased) ja isikud, kellel on tavapärasest väiksemad füüsilised, sensoorsed või vaimsed võimed või kes ei ole piisavalt kogenud või teadlikud, tohivad seadet kasutada järelevalve all või vastutava isiku juhendamisel ning nad peavad täielikult mõistma kõiki seadme kasutamisega seonduvaid ohtusid ja vastavaid ohutuseeskirju.
- 3-8-aastased lapsed tohivad toiduaineid seadmesse panna ja neid sealt välja võtta.
- Ärge lubage lastel seadmega mängida.
- Lapsed tohivad seadet puhastada ja hooldustööd teha ainult järelevalve all.
- Seadme regulaarseks hooldamiseks sobib vesi, millesse on lisatud veidi nõudepesuvahendit. Rohkem teavet seadme puhastamise kohta saate peatükist *Puhastamine ja sulatamine (hooldustööd)*.
- **HOIATUS!** Ärge võtke LED-sisevalgustuse katet pealt. Defektse LED-lambi korral helistage müügijärgsesse teenindusse (vt lisa).
- Toidu riknemise vältimiseks järgige järgmiseid juhiseid:
Seadme ukse pikemaks ajaks lahti jätmisel võib temperatuur selle sees oluliselt tõusta.

- Puhastage toiduainetega kokkupuutuvaid pindu ja äravooluavasid regulaarselt.
- Hoidke toorest liha ja kala sobivates anumates, nii et need ei puutuks muude toiduainetega kokku ning et nende vedelik ei tilguks teistele toiduainetele.
- Kui seadmesse pikemat aega toiduaineid ei panda, lülitage see välja, sulatage, puhastage, laske kuivada ja jätke seadme uks lahti, et seadmesse ei tekiks hallitust.
- Seadmes on erineva temperatuuriga alad. Kõige kõrgem on temperatuur seadme ukse kõige ülemises osas. Kõige madalam on temperatuur seadme tagaseina juures.
- Seetõttu paigutage toiduained seadmesse järgmiselt:
 - Külmutusseksiooni riulid (ülevalt alla): küpsetatud tooted, valmistoidud, piimatooted, liha, kala ja vorstid.
 - VeggiBox: puu- ja köögiviljad, salatid.
 - Uksesahtlid (ülevalt allapoole): või, juust, munad, tuubides tooted, väiksed ja suured pudelid, piim, puuviljamahlad.
- Isikuvigastuste või varalise kahju vältimiseks tohib seadet transportida ainult pakendis ja seadme paigaldamiseks on vaja kaht inimest.
- Tähelepanu! Hoidke pakkematerjalid lastele kättesaamatult - lämbumisoht!
- Kontrollige toitepistikut regulaarselt kahjustuste suhtes. Kui pistik on saanud kahjustada, ei tohi seadet kasutada.
- Ärge kasutage seadme sees elektrilisi seadmeid. Need võivad põhjustada tulekahju. Ärge pange seadmesse vedelikuga täidetud anumaid. Lekkiv vedelik võib kahjustada seadme elektroonilisi osi ja isolatsioonikihti.
- Hoidke kangeid alkohoolseid jooke ainult tihedalt suletud anumates ja püstiasendis.
- Ärge hoidke klaaspudeleid ega gaseeritud jooke sügavkülmutusseksioonis, sest need võivad külmudes lõhki minna.
- Ärge tarbige riknenud toiduaineid. See võib põhjustada toidumürgituse. Ärge sügavkülmutage juba sulanud toiduaineid.
- Ärge toetuge riulite, sahtlite, uste jms vastu.
- Ärge kasutage seadme sees lahtist tuld ega süttimisallikaid.
- Tõmmake pistik pesast välja:
- kui seadme töös esineb tõrkeid,
- enne puhastamist,
- hooldustööde tegemise ajaks.
- Ärge hoidke pistiku väljatõmbamisel pesast kinni juhtmest, vaid alati pistikust endast.
- Jätame endale õiguse seadet tehniliselt muuta.

Seadme osad



SEVERIN

1	Valgustus ja temperatuuri regulaator
2	Külmutussektiooni klaasriiul
3	VeggiBoxi kate
4	VeggiBox
5	Külmutussektiooni ukseriulid

Seadme transportimine

- Seadme transportimise ajaks tuleb kõik seadme sees ja küljes olevad lahtised osad kinnitada, et need ei saaks kahjustada.
- Seadme püstiasendis transportimise korral ei tohiks seda kallutada üle 30 kraadi. Pärast paigaldamist oodake 30 minutit, enne kui seadme pistiku pessa ühendate.
- Kui seadme transportimisel kallutati seda üle 30 kraadi, tuleb enne seadme pistiku ühendamist vooluvõrku oodata vähemalt neli tundi.

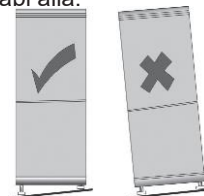
Enne esimest kasutuskorda

- Eemaldage kõik kaitsekatted ja pakkematerjalid, sealhulgas transportikinnitused.
- Kõrvaldage pakend kasutuselt.
- Seadme esmakordsel sisselülitamisel võib sellest erituda veidi uuele seadmele iseloomulikku lõhna. See kaob, kui seade hakkab jahutama.
- Puhastage seade seest sooja veega, millele on lisatud veidi nõudepesuvahendit. Seadme osi ei tohi pesta nõudepesumasinas.
- Enne toiduainete panemist seadmesse laske seadmel 1 tundi seista, et see saaks saavutada sihttemperatuuri.

Sügavkülmutussektiooni kasutamisel peate ootama umbes kolm tundi.

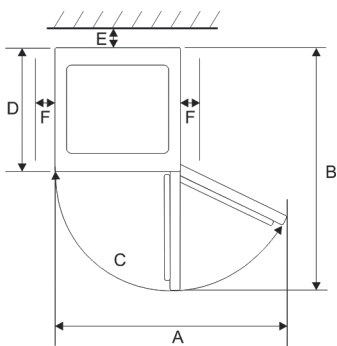
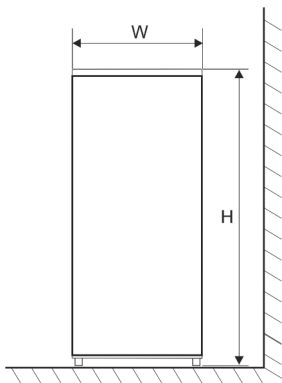
Seadme paigaldamine

- Seade tuleb paigaldada kuiva, hästi õhutatud ruumi.
- Seadet saab kasutada keskkonnas, mille niiskustase on kuni 70%.
- Ümbritseva keskkonna temperatuur, milles seadet kasutada tuleks, on toodud selle kasutusjuhendi lõpus olevas seadme spetsifikatsiooni lehel.
- Ärge kasutage seadet välitingimustes.
- Seadme pistikut peab saama igal ajal pesast välja tõmmata.
- Kaitske seadet otsese päikesevalguse eest. Ärge paigaldage seadet soojusallikate (ahi, radiaator jms) lähedale. Kui peate seadme siiski sellisesse kohta paigaldada, tuleb soojusallika ja seadme vahele panna isolatsioon.
- Ärge paigaldage seadet köögikapi sisse. Ärge paigaldage seadet vahetult laua või köögikapi alla.
- Kui paigalduskoha põrand on ebatasane, saab seadme tasakaalu reguleerida kahe eesmise jala abil.



Paigaldusmeetmed

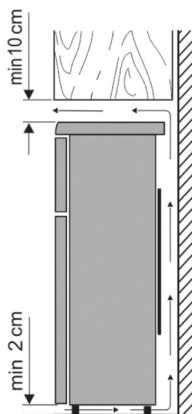
Seadme paigaldamise küljega vastu seina tuleb jätta vähemalt 60 mm vaba ruumi, nii et seadme uksi saaks 90-kraadise nurga alla avada. Et VeggiBoxi saaks täielikult seadmest välja võtta, tuleb pudeliriivul vajadusel eemaldada.



Laius (L)	Sügavus (S)	Kõrgus (K)
550 mm	615 mm	895 mm

A	B	C	E	F
903 mm	1100 mm	125°	30 mm	100 mm

Ventilatsioon



Seadme taga soojenev õhk peab saama vabalt liikuda. Seetõttu ei tohi õhu liikumist takistada.

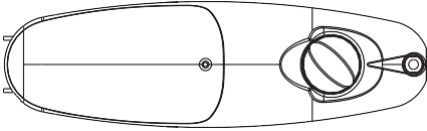
Tähelepanu! Ärge katke seadme tagaküljel asuda võivad õhutusavasid ülemise katteplaadiga kinni!

Ühenduskoht

- Enne seadme ühendamist vooluvõrku veenduge, et seade ise ja selle pistik ei ole kahjustada saanud.
- Seadme tohib ühendada ainult kaitsemaandatud pistikupesaga. Vooluvõrgu pinge peab vastama seadme andmeplaadil märgitud pingele.
- Seade vastab CE-märgistuse nõuetele.
- Ärge ühendage seadet muunduriga
- Võimaliku vibreeriva müra tekkimise vältimiseks ei tohiks toitepistik puutuda vastu seadme tagakülge.
- Seadme sisselülitamiseks ühendage selle pistik pesaga.
- Seadme täielikuks välja lülitamiseks tuleb selle pistik pesast välja tõmmata.
- Kui olete seadme pistiku pesast välja tõmmanud, oodake umbes 5 minutit, enne kui temperatuuri regulaatori soovitud asendisse seadistate.

Seadme osad

Külmutussektsooni temperatuuri reguleeritakse seadme sisemise valgustuse juhtseadme kaudu.



Tavakasutuseks optimaalse temperatuuri reguleerimiseks seadistage see keskmisesse asendisse. Mida rohkem nuppu päripäeva keerate, seda madalamaks seadme temperatuur seadistatakse. Mida rohkem nuppu vastupäeva keerate, seda kõrgemaks seadme temperatuur seadistatakse.

VeggiBox

VeggiBox on kõige parem koht puu- ja köögiviljade hoiustamiseks.

Sügavkülmutussektsooni temperatuur
Sügavkülmutussektsooni temperatuur on
vaikimisi seadistatud kujule $\leq -18\text{ }^{\circ}\text{C}$.

Sisemine valgustus

Ärge võtke sisevalgustuse katet pealt. Seadmel on kvaliteetne, kauakestev LED-valgustus. Kui valgustus ei tööta, võtke ühendust müügijärgse teeninduse osakonnaga.

Sügavkülmutussektsooni uks

Hoidke sügavkülmutussektsooni uks alati kinni. Nii ei sulata toiduained ära ning jää ja härmatise tekkimise võimalus on väiksem. Seega jälgige, et avate sügavkülmutussektsooni ust vaid toiduainete välja võtmiseks või sisse panemiseks.

Toiduainete sügavkülmutamine / säilitamine

Sügavkülmutussektsoon:

- Sügavkülmutussektsoon on mõeldud toiduainete sügavkülmutamiseks, sügavkülmutatud toiduainete pikemaajaliseks hoidmiseks ja jääkuubikute valmistamiseks.
- Värsked toiduained tuleks võimalikult kiiresti täielikult sügavkülmutada. Nii säilivad vitamiinid ja toiteväärtus. Seetõttu paigutage toiduained sügavkülmikusse ühes või kahes reas.
- Ärge laske neil kokku puutuda juba sügavkülmutatud toiduainetega.
- Ärge ületage maksimaalset päevast külmutusvõimsuse mahtu! Maksimaalse külmutusvõimsuse mahu leiate selle kasutusjuhendi lõpus olevalt seadme andmelehel.
- Sügavkülmutatavate toiduainete külmutamisaja lühendamiseks jaotage need väiksemateks portsjoniteks.
- Hoiustage sügavkülmutatud toiduaineid seadmes ainult pakendatuna. Võite pakendamiseks kasutada läbipaistvat kilet / kotte või alumiiniumfooliumi. Enne sügavkülmutamist eemaldage pakendist õhk ja veenduge, et see on tihedalt suletud. Kleepige igale pakendile silt, millel on toodud pakendi sisu, sügavkülmutamiskuupäev ja aegumiskuupäev.
- Ärge sügavkülmutage gaseeritud jooke, sooje toiduaineid ega vedelikku klaasanumas või -pudelis.
- Sulatage sügavkülmutatud toiduained külmutussektsoonis. Toiduainete maitseomadused säilivad aeglasel sulatamisel ja nendest eralduvat jahedust saab kasutada külmutussektsooni temperatuuri hoidmiseks.
- Kui seade lülitub pikemaks ajaks välja, nt voolukatkestuse korral, hoidke seadme uks kinni. Nii ei lähe jahutav energia kaotsi. Toiduainete maksimaalne säilivusaeg seadme töötõrgete korral on toodud selle kasutusjuhendi lõpus olevas seadme tehniliste andmete lehel. Kõrgemal sisetemperatuuril või toiduainete säilivusaeg lüheneda.

Sügavkülmutatud toiduainete aegumiskuupäevad on toodud tabelis kuude kaupa.

		
2 · 6	4 · 8	8 · 12
		

Ärge säilitage sügavkülmutatud toiduaineid sügavkülmutusseksisioonis kauem kui ettenähtud aja jooksul. Pöörake tähelepanu tootja kõlblikkusajale.

Külmutusseksioon:

- Maitse ja värskuse säilitamiseks säilitage toiduaineid seadmes ainult pakendatuna või kaetuna. Kindlasti tuleks eraldi hoida tugevalõhnalisi või teiste toiduainete lõhnu hõlpsasti imavaid toiduaineid (juust, kala, või).
- Esmalt seadistage keskmine jahutustemperatuur. Kui temperatuur on liiga madal, seadistage kõrgem temperatuur; kui temperatuur on liiga kõrge, seadistage madalam temperatuur. **Kui seadme tagaseinale tekib härmatis, võib selle põhjus olla seadme ukse liiga kaua lahti hoidmine, soojade toiduainete panemine seadmesse või liiga madalaks seadistatud temperatuur.**
- **Soojad toiduained tuleb enne seadmesse panemist jahutada toatemperatuurini.**
- Veenduge, et seadme uks läheb korralikult kinni ja toiduained ei jää selle vahele.

Puhastamine ja sulatamine (hooldus)

Puhastamine

- Enne puhastamist tõmmake pistik alati pesast välja.
- Seadme sisse ei tohi sattuda vett.

Seadme regulaarseks hooldamiseks sobib vesi, millesse on lisatud veidi nõudepesuvahendit. Ebameeldiva lõhna tekke vältimiseks soovime seadet puhastada vähemalt üks kord kuus.

- Seadme osi ei tohi pesta nõudepesumasinas.
- Ärge kasutage tugevatoimelisi, abrasiivseid ega alkoholi sisaldavaid puhastusvahendeid.
- Pärast veega puhastamist pühkige pind hoolikalt kuivaks. Pistiku pessa ühendamise ajal peavad **käed olema kuivad.**
- Energia säästmiseks ja tulemuslikkuse säilitamiseks peaksite puhastama kondensaatorit (seadme tagaküljel) ja kompressorit vähemalt kaks korda aastas harja või tolmuimejaga.
- Seadme sees asuvat andmesilti ei tohi puhastamise ajal kahjustada ega eemaldada.

Sulatamine

Sügavkülmutusseksiooni sulatamine

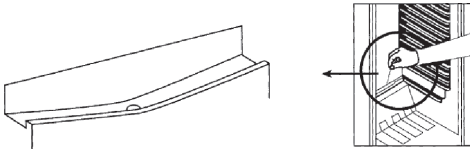
Kui sügavkülmutusseksiooni on teinud 2-4 mm paksune jääkiht, on seda vaja sulatada. Sulatage seadet vähemalt kaks korda aastas.

- Tõmmake toitejuhtme pistik pesast välja.
- Võtke toiduained sügavkülmutusseksioonist välja ja pange need hoivle nii jahedasse kohta kui võimalik, st koos jääpakkidega ja kilega kaetuna. Pidage meeles, et temperatuuri tõustes toiduainete säilivusaeg lüheneb ja need tuleks võimalikult ruttu ära tarbida.
- Jätke seadme uks lahti. Sulamise kiirendamises pange sügavkülmutusse üks või mitu anumad, milles on kuum (mitte keev) vesi.
- **Hoiatus!** Ärge kasutage sulamise kiirendamiseks mehaanilisi vahendeid ega muid viise (nt kütteseadmed).
- Pärast puhastamist kuivatage sügavkülmutusseksioon.
- Ühendage pistik pessa. Oodake umbes 5 minutit ja seadistage siis temperatuuri regulaator soovitud asendisse.

Külmutussektsooni sulatamine

Seadet ei ole vaja sulatada, kuid seda on vaja puhastada.

Seadme aurustusseadis asub seadme tagaseinal, mistõttu kattuvad tagaseinal härmatisega. Kui kompressor ei tööta, võib härmatis sulada. Sulamisel tekkinud vesi voolab läbi voolikute kompressoril olevasse reservuaari, kus see toodetud kuumuse mõjul aurustub. Temperatuuri regulaatori seadistamisel vältige püsiva härmatise tekkimist ilma sulatamise etapita.



Veenduge, et sulamisel tekkinud vesi saaks ilma takistusteta ära voolata.

Energiasäästunipid

- Paigaldage seade jahedasse, kuiva ja hästi õhutatud ruumi.
- Kaitske seadet otsese päikesevalguse eest. Ärge paigaldage seadet soojusallikate (ahi, radiaator jms) lähedale. Kui paigaldate siiski seadme sellisesse kohta, tuleb seadme ja soojusallika vahele paigaldada isolatsioon.
- Ärge katke seadme õhutusavasid ega võret kinni. Tagage seadme tagaküljel piisav õhuringlus.
- Laske soojadel toiduainetel enne seadmesse panemist jahtuda.
- Ärge jätke seadme ust liiga kauaks lahti. Vastasel juhul tekib seadmesse kiiremini jää.
- Ärge seadistage temperatuuri liiga madalaks. Rohkem teavet temperatuuriseadistuste kohta leiate peatükist "Juhtnupud ja ekraan".

Töömüra

Seadme sisselülitamisel võivad sellest kostuda tavalised tööhääled. Need on:

- töötava kompressori elektrimootori müra. Kui kompressor hakkab tööle, muutub müra mõne aja pärast valjemaks.
- Torudes ringlev jahutusaine tekitab müra.

Kasutuselt kõrvaldamine



Selle sümboliga tähistatud seadmeid ei tohi visata olmejäätmete hulka. Seadmed sisaldavad väärtuslikke tooraineid, mida saab ümber töödelda.

Seadme ja aku kõrvaldamisega kasutuselt vastavalt nõuetele aitate kaitseda keskkonda ja inimtervist. Täpsemat teavet selle kohta saate kohalikust omavalitsusest või seadme müüjalt.

- Kui soovite seadme kasutuselt kõrvaldada, tõmmake selle pistik pesast välja ja ühendage seadme küljest lahti.
- Jahutusvahend isobutaan (R600a) ja isolatsioonivahend tsüklopentaan (C5H10) on kergsüttivad ning need tuleb kasutuselt kõrvaldada vastavalt nõuetele.
- Enne seadme kasutuselt kõrvaldamist veenduge, et jahutusaine torud ei saaks kahjustada.



Garantii

Severin annab tootele alates ostukuupäevast kaheaastase tootjagarantii. Garantii ajal remondime tasuta kõik materjali- ja tootmisvead. Muud vead ei kuulu garantii alla. Garantii ei kehti järgmistel juhtudel: kui ei ole järgitud kasutusjuhendit või seadet on valesti käsitsetud. Garantii alla ei kulu tavapärase kulumine ega kergestipurunevad osad nagu klaas, plast või elektripimid. Kui seadet on remontinud või ümber seadistanud selleks volitamata isik, kaotab garantii kehtivuse. Kui seadet on vaja remontida, pöörduge müüjajärgsesse klienditeenindusse. Kontaktandmed leiate selle kasutusjuhendi lisast.

. Kehtivad seadusega ette nähtud garantiid müüja suhtes ja võimalikud müüjagarantiid.

Andmed müügiärgse teeninduse kohta

Kui seadet on vaja remondida, pöörduge klienditeeninduskeskusesse ja kirjeldage probleemi täpselt. Enne klienditeeninduskeskusesse pöördumist kirjutage üles seadme andmesildil olev mudeli number (vt joonist), sest seda on klienditeeninduskeskuse töötajatel teie taotluse töötlemiseks vaja.



Probleemide lahendamine

Alljärgnevalt on sagedasemad probleemid seadme töös ja lahendused neile. Võimalik, et saate probleemi ise kõrvaldada. Kui see teil siiski ei õnnestu, tõmmake seadme pistik pesast välja ja pöörduge müügiärgsesse klienditeenindusse.

Probleem	Võimalik põhjus ja lahendus
Seade ei tööta.	<ul style="list-style-type: none"> Voolukatkestus. Kaitse on välja lülitunud. Seinapistikupesa kaitse ei ole töökorras. Ühendage pistikupessa mõni teine seade.
Seadme töömüra on tavapärasest valjem.	<ul style="list-style-type: none"> Kas seade on paigaldatud stabiilsele pinnale? Ega töötav jahutusseade puutu vastu kõrvalolevaid mööbliesemeid ega tekita vibratsiooni? Ega seadme peale asetatud esemed ei vibreeri?

Seadme tehniliste andmete leht* Jahutusseadmed

Mudeli number RKS	8830	8831	8832	8833	8834	8835
Kategooria - Kodumajapidamise jahutusseade	7 – Kombineeritud külmik-sügavkülmik					
Energiatõhususe klass	A+++					
Energiakulu** kWh/aastas	88					
Külmutussektiooni kasulik mahutavus liitrites	93					
Sügavkülmusektiooni kasulik mahutavus liitrites	13					
Külmakaitse: sügavkülmusektatsioon	Ei					
Külmakaitse: külmutussektioon	Ei					
Tööaeg voolukatkestuse korral tundides	11					
Sügavkülmuse võimsus (kg) / 24 tundi	2					
Kliimaklass	N-ST					
Ümbritseva keskkonna temperatuurivahemik °C	16 – 38					
Müratase dB(A)	41					
Mõõtmed (kõrgus x laius x sügavus) cm	895 × 550 × 615					
Kaal (kg)	27					
Elektriandmed	Vt andmeplaadilt					

*) Vastavalt määrusele (EL) nr. 1060/2010 Lisa III

**) Tegelik energiakulu sõltub seadme kasutamisest ja asukohast.

Hoodustöökoda: Renerki Kaubanduse OÜ, Tel. 651 2222, klienditeenindus@renerk.ee, Avatud E-R 9:00-18:00
Maaletooja: Sandmani Grupi AS, Laki põik 6, Tallinn 12918.