



**Pesumasin**  
Kasutusjuhend



WUE 6512 BA



# 1 Üldised ohutusjuhised

Siit leiate turvalisuse alased juhised, mis aitavad vältida kehavigastusi ja materiaalselt kahju. Kui neid juhiseid ei järgita, muutuvad mis tahes garantiid kehtetuks.

## 1.1 Elu ja vara ohutus

- ▶ Ärge paigaldage seadet vaibaga kaetud põrandale. Elektrilised osad kuumenevad üle, sest õhk ei saa seadme alt läbi liikuda. See võib põhjustada probleeme toote töös.
- ▶ Kui te seadet ei kasuta, eemaldage toitejuhtme pistik pistikupesast.
- ▶ Jätke paigaldus ja remont alati volitatud hooldustehniku hooleks. Tootja ei vastuta kahju eest, mis on tingitud kvalifitseerimata isikute tehtud protseduuridest.
- ▶ Vee sisse- ja väljalaskevoolikud peavad alati olema terved ja korralikult kinnitatud. Vastasel juhul võib vesi lekkida.
- ▶ Ärge kunagi avage pesumasina ust ega eemaldage filtrit, kui seadmes on vett. Muidu võib kuum vesi välja voolata ja tekitada põletushaavu.
- ▶ Ärge püüdke lukustatud ust jõuga avada. Ukse saab avada mõni minut pärast pesutsükli lõppu. Pesumasina ukse jõuga avamisel võivad uks ja lukustusmehhanism kahjustuda.
- ▶ Kasutage ainult automaatpesumasinate jaoks ette nähtud pesuvahendeid, pesupehmentajaid ja lisaaineid.
- ▶ Järgige alati rõivasiltidel ja pesuvahendi pakendil olevaid juhiseid.

## 1.2 Laste ohutus


- ▶ Lapsed alates 8. eluaastast ja füüsilise, meelega- või vaimupuudega isikud, samuti puudulike kogemuste ja teadmistega isikud tohivad seadet kasutada tingimusel, et nad teevad seda järelevalve all või neile on selgitatud seadme kasutamisega seotud ohte ja seadme ohutut kasutamist. Lapsed ei tohi seadmega mängida. Lastel ei ole lubatud teha seadme puhastus- ja hooldustöid, välja arvatud kellegi järelevalve all. Bērniem, kas ir jaunāki par 3 gadiem, ir jāliedz piekļuve, ja vien viņi netiek pastāvīgi uzraudzīti.
- ▶ Pakkematerjalid võivad olla lastele ohtlikud. Hoidke pakkematerjale kindlas kohas väljaspool laste käeulatus.
- ▶ Elektriseadmed on lastele ohtlikud. Jälgige, et lapsed ei oleks töötava seadme läheduses. Ärge laske neil seadmega mängida. Kasutage lapselukku, et lapsed ei saaks seadet kasutada.
- ▶ Kui lahkute ruumist, kuhu pesumasin on paigaldatud, sulgege seadme uks.

- ▶ Hoidke kõiki pesuvahendeid ja lisaaineid kindlas kohas väljaspool laste käeulatust, suletud mahutis või pakendis.

### 1.3 Elektriõhtus

- ▶ Kui seade läheb rikki, ei tohi seda kasutada enne, kui volitatud hooldustehnik on rikke kõrvaldanud. Elektrilöögi oht!
- ▶ Seade on konstrueeritud nii, et see jätkab tööd ka pärast voolukatkestuse lõppu. Kui soovite programmi tühistada, vt jaotist "Programmi tühistamine".
- ▶ Ühendage seade maandatud seinakontakti, mida kaitseb 16 A kaitse. Maandussüsteemi peab kindlasti paigaldama kvalifitseeritud elektrik. Meie firma ei vastuta kahjude eest, mis võivad tekkida toote kasutamisel maanduseta (isegi kui see on kohalike eeskirjadega lubatud).
- ▶ Ärge kunagi peske seadet seda veega pritsides või sellele vett kallates! Elektrilöögi oht!
- ▶ Ärge kunagi puudutage toitepistikut märgade kätega! Ärge haarake toitejuhtmest, et eemaldada seadme pistik toitepesast, vaid eemaldage see alati nii, et hoiate ühe käega pesast ja tõmbate teise käega pistikust.
- ▶ Paigaldamise, hoolduse, puhastamise ja remondi ajaks tuleb seade lahutada vooluvõrgust.
- ▶ Kui toitejuhe on katki, laske see ohtude vältimiseks välja vahetada tootjal, müügijärgses teeninduses, samaväärse kvalifikatsiooniga isikul (soovitavalt elektrikul) või maaletooja poolt määratud spetsialistil.

### 1.4 Kuumade pindadega seotud ohutus

	<p>Kui pesta pesu kõrgel temperatuuril, muutub pesumasina ukseklaas tuliseks. Seetõttu tuleb eriti lapsi töötava pesumasina uksest eemal hoida, et nad ei saaks seda katsuda.</p>
---	---

## 2 Olulised keskkonnakaitsejuhised

### 2.1 WEEE direktiivi täitmine ja romuseadme kõrvaldamine:

Seade vastab Euroopa Liidu WEEE direktiivile (2012/19/EL). Seadmel on elektri- ja elektroonikaseadmete jäätmete (WEEE) liigiti kogumise tähis.



See sümbol näitab, et toodet ei utiliseerita pärast selle eluea lõppu koos muu olmeprügiga. Kasutatud toode tuleb tagastada ametlikku elektri- ja elektroonikatoodete käitluse kogumispunkti. Selliste kogumispunktide leidmiseks pöörduge palun kohalike ametivõimude või toote teile müünud jaemüüja poole. Igal majapidamisel on vanade seadmete tagastamisel ja taaskäitluse suunamisel oluline roll. Kasutatud seadme korrektne käitlemine aitab ära hoida negatiivseid tagajärgi keskkonna ja tervise jaoks.

### RoHS-direktiivi täitmine:

Seade vastab Euroopa Liidu RoHS-direktiivile (2011/65/EL). See ei sisalda direktiivis mainitud kahjulikke ja keelatud materjale.

### 2.2 Teave pakendi kohta



Vastavalt meie riiklikule seadusandlusele on toote pakend valmistatud taaskasutatavatest materjalidest. Ärge visake pakkematerjale tavalise olmeprügi või muude jäätmete hulka. Viige need kohaliku omavalitsuse poolt määratud pakendikogumispunkti.



## 3 Kasutusotstarve

- Seade on mõeldud kasutamiseks ainult kodus majapidamises. See ei sobi komertskasutuseks ja seda ei tohi kasutada muuks kui ettenähtud otstarbeks.
- Seadet võib kasutada ainult vastava märgistusega pesu pesemiseks ja loputamiseks.
- Tootja loobub igasugusest vastutusest seoses ebaõige kasutamise ja transportiga.
- Toote eluiga on 10 aastat. Selle aja jooksul on saadaval originaalvaruosad, mis tagavad seadme nõuetekohase töö.

## 4 Tehnilised näitajad

### Kooskõlas komisjoni delegeeritud määrusega (EL) nr 1061/2010

Tarnija nimi või kaubamärk	Beko
Mudeli nimi	WUE 6512 BA 7000040069
Kõrgus (cm)	84
Laius (cm)	60
Sügavus (cm)	44
Netokaal ( $\pm 4$ kg)	55
Üks veesisend / kaks veesisendit	• / -
• Saadaval	
Elektritoide (V/Hz)	230 V / 50Hz
Summaarne voolutugevus (A)	10
Summaarne võimsus (W)	1550
Põhimudeli kood	9213



**BEKO** MUDELI IDENTIFITSEERIJAJA — (\*)



Tooteandmebaasis talletatava mudeliteabe leiate järgmiselt veebisaidilt, otsides energiamärgisel olevat mudelinumbrit (\*):  
<https://eprel.ec.europa.eu/>

## 4.1 Paigaldamine

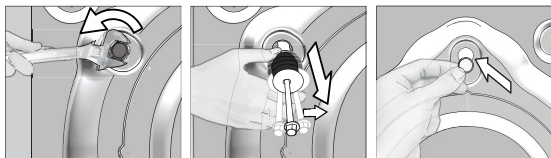
- Pöörduge toote paigaldamiseks lähima volitatud hooldustehniku poole.
- Paigalduskoha ning elektri-, vee- ja kanalisatsioonisüsteemi ettevalmistamine on kliendi ülesanne.
- Toote kohaleasetamisel pärast paigaldamist või puhastamist vältige vee sisse- ja väljalaskevoolikute ning toitejuhtme kokkusurumist, muljumist ja väänamist.
- Veenduge, et toote paigaldab ja ühendab elektrisüsteemiga volitatud hooldustehnik. Tootja ei vastuta kahju eest, mis on tingitud kvalifitseerimata isikute tehtud protseduuridest.
- Enne paigaldamist vaadake, et tootel ei oleks defekte. Defektide esinemisel ärge laske toodet paigaldada. Kahjustatud toode võib kujutada ohtu.

### 4.1.1 Sobiv paigalduskoht

- Paigaldage seade kõvale ja tasasele põrandale. Ärge asetage seda pikkade narmastega vaibale vms pinnale.
- Pesumasina ja kuivati kogukaal (koos pesu ja veega) ja üksteise peale asetatuna on 180 kg. Asetage toode piisava kandevõimega kindlale ja ühetasasele põrandale!
- Ärge jätke toitejuhet seadme alla.
- Ärge paigaldage seadet kohta, kus temperatuur langeb alla 0 °C.
- Vibratsiooni ja müra vähendamiseks on soovitatav jätta masina külgedele vaba ruumi.
- Astmelise põranda korral ärge paigutage seadet astme servale või platvormile.
- Ärge asetage pesumasinal ega kasutage pesumasina peal soojusallikaid nagu kuumusplaadid, triikraud, ahjud jne.

### 4.1.3 Transpordifiksaatorite eemaldamine

1. Keerake kõik poldid asjakohase võtmega lahti, kuni neid saab lõdvalt keerata.
2. Ettevaatlikult transpordipolte keerates eemaldage need masina küljest.
3. Paigaldage tagaküljel paiknevatesse avadesse plastkatted, mille leiате kasutusjuhendi kotist.



**ETTEVAATUST!** Eemaldage transpordipoldid enne pesumasina kasutamist! Muidu saab toode kahjustada.



Hoidke transpordipolte kindlas kohas - teil võib neid tulevikus pesumasina transportimisel vaja minna.

Paigaldage transpordipoldid nende eemaldamisele vastupidises järjekorras.

Ärge kunagi transportige toodet ilma korralikult kinnitatud transpordipoltideta!

### 4.1.4 Seadme ühendamine veetorustikuga

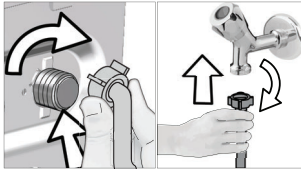


Toote tööks vajalik veesurve on 1-10 baari (0,1-1 MPa). Et masin töötaks tõrgeteta, peab täiesti avatud kraanist ühe minuti jooksul välja voolama 10-80 liitrit vett. Kui veesurve on suurem, paigaldage reduktsioonklapp.



**ETTEVAATUST!** Ühe sisselaskeavaga mudeleid ei tohi ühendada kuumaveetoriga. Sellisel juhul võib pesu kahjustada saada või seade töö katkestada ja kaitserežiimile lülituda.

**ETTEVAATUST!** Ärge kasutage uut seadet vanade või kasutatud sisselaskevoolikutega. Need võivad põhjustada pesu määrdumist.



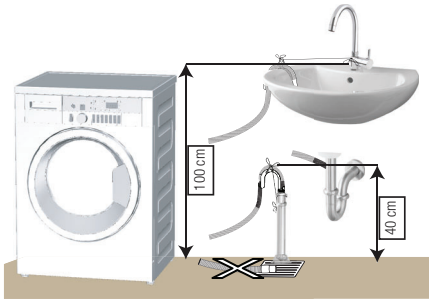
1. Keerake vooliku mutrid käega kinni. Ärge kunagi kasutage mutrite kinnikeeramiseks mutrivõtit.
2. Pärast vooliku ühendamist kontrollige, kas ühenduskohad lekivad, keerates kraanid täielikult lahti. Lekete korral keerake kraan kinni ja eemaldage mutter. Pärast tihendi kontrollimist keerake mutter korralikult kinni. Veelekete ja nendest põhjustatud kahjustuste vältimiseks veenduge, et seadme mittekasutamisel on kraanid kinni keeratud.

#### 4.1.5 Tühjendusvooliku ühendamine äravoolutoruga

- Ühendage tühjendusvoolik otse äravoolutoru, kloseti või vanniga.



**ETTEVAATUST!** Kui voolik vee väljalaskmise ajal lahti tuleb, tekib pesuruumis uputus. Kuuma pesuveega kõrvetada saamise oht! Et vältida selliseid olukordi ja veenduda, et masina vee sissevõtmine ja väljalaskmine toimub probleemideta, kinnitage tühjendusvoolik korralikult.



- Ühendage tühjendusvoolik vähemalt 40 cm ja kuni 100 cm kõrgusele.
- Kui tühjendusvoolik paigaldada põrandale või põranda lähedale (kõrgus põrandast alla 40 cm) järsu tõusunurgaga, siis on vee äravool raskendatud ja pesu võib jääda liiga märjaks. Sestap järgige joonisel näidatud kõrgusi.

- Et vältida musta vee voolamist tagasi masinasse ja hõlbustada vee äravoolu, ärge pange vooliku otsa väljavoolanud vee sisse ega suruge seda kanalisatsiooniavas rohkem kui 15 cm sügavusele. Kui voolik on liiga pikk, lõigake see lühemaks.
- Vooliku peal ei tohi tallata ja vooliku otsa ei tohi painutada ega muljuda äravoolutoru ja masina vahele.
- Kui voolik on liiga lühike, kasutage selle pikendamiseks pikendusvoolikut (originaal). Voolik ei tohi olla pikem kui 3,2 m. Veeleketest tingitud kahju vältimiseks tuleb väljalaskevooliku ja pikendusvooliku ühendus sobiva fiksaatoriga kinnitada, et see lahti ei tuleks ja lekkima ei hakkaks.

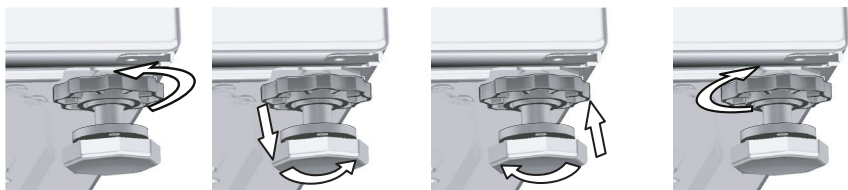
#### 4.1.6 Seadme jalgade reguleerimine



**ETTEVAATUST!** Et toote töömüra ja vibratsioon oleksid minimaalsed, peab see olema loodis ja toetuma kindlalt jalgadele. Masina loodimiseks reguleerige selle jalgu. Muidu võib toode kohalt nihkuda ning ümberkaudseid objekte muljuda või vibreerima hakata.

**ETTEVAATUST!** Ärge kasutage lukustusmutrite avamiseks tööriistu. Muidu võite neid vigastada.

1. Keerake pesumasina jalgade lukustusmutrid käega lahti.
2. Reguleerige jalgu nii, et seade seisaks stabiilselt ja ei kõiguks.
3. Keerake kõik lukustusmutrid uuesti käega kinni.



#### 4.1.7 Seadme ühendamine vooluvõrku

Ühendage toode maandatud seinakontakti, mida kaitseb 16 A kaitse. Meie firma ei vastuta kahjude eest, mis võivad tekkida toote kasutamisel maanduseta (isegi kui see on kohalike eeskirjadega lubatud).

- Ühendamisel tuleb järgida riigis kehtivaid eeskirju.
- Elektriahela juhtmestik peab vastama seadme nõuetele. Soovitav on kasutada rikkevoolukaitselüliti (GFCI).
- Toitejuhtme pistik peab olema pärast seadme paigaldamist kergesti ligipääsetav.
- Kui kohaliku elektrisüsteemi kaitsme või rikkevoolu kaitselüliti nimivoolutugevus on alla 16 amprit, siis laske kvalifitseeritud elektrikul paigaldada 16-amprine kaitse.
- Võrgupinge peab vastama lõigus "Tehnilised näitajad" toodud pingele.
- Ärge kasutage seadme ühendamiseks pikendusjuhtmeid ega harupesasid.



**ETTEVAATUST!** Vigastatud toitejuhtmed tuleb lasta välja vahetada volitatud hooldustehnikul.

#### 4.1.8 Esmakordne kasutamine



Enne, kui asute toodet kasutama, veenduge, et kõik lõikudes „Olulised ohutus- ja keskkonnakaitsesuhted“ ja „Paigaldamine“ kirjeldatud ettevalmistused on tehtud.

Et valmistada toode ette pesupesemiseks, tehke esimene pesu trumli puhastamise programmiga. Kui see programm pole teie masinas saadaval, kasutage lõigus 4.4.2. kirjeldatud meetodit.



Kasutage pesumasina jaoks sobivat kattlakivieemaldusvahendit.

Seoses tootmise käigus tehtud kvaliteedikontrolliga võib seadmesse olla jäänud veidi vett. See ei kahjusta toodet.



## 4.2 Ettevalmistused

### 4.2.1 Pesu sorteerimine

- \* Sorteerige pesu vastavalt kangatüübile, värvile, määrdumisastmele ja lubatud veetemperatuurile.
- \* Järgige alati riiete etiketidel olevaid juhiseid.

### 4.2.2 Pesu ettevalmistamine pesemiseks

- Metalldetailidega (nt rinnahoidjate tugikaared, rihmapandlad, metallnööbid) esemed võivad pesumasinat kahjustada. Eemaldage metalldetailid või asetage metalldetailidega esemed pesukoti, padjapüüri vms sisse.
- Eemaldage taskustest kõik esemed (nt mündid, pastakad ja kirjaklambrid), keerake taskud pahupidi ja pühkige harjaga üle. Taskutesse jäänud esemed võivad tekitada müra või masinat kahjustada.
- Pisiesemed (nt laste sokid, nailonsukad jms) asetage pesukoti, padjapüüri vms sisse.
- Kardinaid masinasse asetades ärge suruge neid kokku. Eemaldage kardinat riputusklambrid.
- Tõmmake lukud kinni, õmmelge lahtised nööbid kindlalt ette ja parandage lõhkikärisenud kohad.
- Peske pesu etikettidega "Masinpesu" või "Käsipesu" ainult vastavaid programme kasutades.
- Ärge peske värvilisi ja valgeid esemeid koos. Uued tumedat värvi puuvillased esemed võivad väga tugevalt värvi anda. Peske neid eraldi.
- Törksaid plekke tuleb enne pesemist korralikult töödelda. Kahtluste korral küsige nõu keemilisest puhastusest.
- Kasutage ainult masinpesuks sobivaid värve/värvimutjtjaid ja katlakivieemaldeid. Järgige alati pakendil olevaid juhiseid.
- Püksid ja õrnad esemed pöörake enne pesemist pahupidi.
- Angooravillast esemeid hoidke enne pesemist paar tundi sügavkülmikus. See aitab vähendada villakiudude lahtitulemist.
- Pesu, millele on ladestunud selliseid aineid nagu jahu, lubjatolm, piimapulber vms, tuleb enne masinasse asetamist raputada. Aja jooksul võivad pesule ladestunud tolmu ja pulberjad ained koguneda masina sisedetailidele ja masinat kahjustada.

### 4.2.3 Näpunäited energia ja vee säästmiseks

Alljärgnev teave aitab teil toodet kasutades keskkonda ning energia ja vett säästa.

- Kasutage toodet valitud programmi jaoks suurimal lubatud võimsusel, kuid vältige ülekoormust. Vt „Programmide ja kulu tabel“.
- Järgige alati pesuvahendi pakendil olevaid temperatuurivaliku juhiseid.
- Vähemäärdundu pesu peske madalal temperatuuril.
- Kui pesu on vähe ja see ei ole tugevalt määrdunud, kasutage lühemaid programme.
- Kui riided ei ole tugevalt määrdunud ja neil ei ole plekke, ärge kasutage eelpesu ja kõrget temperatuuri.
- Kui kavatsete kuivatada pesu kuivatis, valige pesemise käigus suurim soovitatud tsentrifuugimiskiirus.
- Ärge kasutage pakendil ettenähtud kogusest rohkem pesuvahendit.

### 4.2.4 Pesu asetamine masinasse

1. Avage pesuluuk.
2. Asetage pesu lõdvalt masinasse.
3. Sulgemiseks lükake luuki, kuni kuulete lukustusheli. Veenduge, et ükski ese pole ukse vahele jäänud. Programmi töötamise ajal on pesumasina uks lukustatud. Ust saab avada alles veidi aega pärast programmi lõppemist.

### 4.2.5 Õiged pesukogused

Maksimaalne pesukogus sõltub pesu tüübist, määrdumisastmest ja soovitud pesuprogrammist. Masin reguleerib veekogust automaatselt vastavalt sellesse asetatud pesu kaalule.

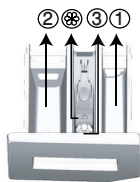


**HIIATUS:** järgige "Programmide ja kulu tabelis" toodud juhiseid. Kui masinas on liiga palju pesu, võib tulemus soovida jätta. Samuti võib tekkida müra ja vibratsioon.

## 4.2.6 Pesuvahendi ja pesupehmdajaja kasutamine



Kui kasutate pesuvahendit, pesupehmdajat, tärpeldusainet, riidevärvi, pesuvalgendit või pleegitusvahendit, lugege pakendilt tootja juhiseid ja järgige koguste kohta antud soovitusi. Kasutage mõõtetopsi, kui see on olemas.



Pesuvahendi sahtel koosneb kolmest lahtrist:

- (1) eelpesu;
- (2) põhipesu;
- (3) pesupehmdaja;
- (\*) pesupehmdaja lahtris on veel ka sifoon.

### Pesuvahend, pesupehmdajaja jm puhastusvahendid

- Lisage pesuvahend ja pesupehmdajaja enne pesuprogrammi käivitamist.
- Ärge jätke pesuvahendi dosaatorit pesutsükli ajaks avatuks!
- Kui programm ei sisalda eelpesu, siis ärge pange pesuvahendit eelpesu lahtrisse (lahter nr 1).
- Kui programm sisaldab eelpesu, ärge pange eelpesu lahtrisse vedelat pesuvahendit (lahter nr 1).
- Kui kasutate pesuvahendikotti või doseerimisballi, ärge valige eelpesu sisaldavat programmi. Asetage pesuvahendikott või doseerimisball pesuga koos otse masinasse.

Kui kasutate vedelat pesuvahendit, ärge unustage asetamast vedela pesuvahendi mahutit põhipesu lahtrisse (lahter nr 2).

### Pesuvahendi tüübi valimine

Pesuvahendi tüüp oleneb pesuprogrammist, pestavate esemete tüübist ja värvusest.

- Värvilist ja valget pesu peske erinevate pesuvahenditega.
- Õrnast materjalist riideid peske ainult õrnale pesule sobiva spetsiaalse pesuvahendi (vedel pesuvahend, villašampoon vms) ja soovitatud programmidega.
- Tumedat värvi riiete ja vatitekkide pesemiseks on soovitatav kasutada vedelat pesuvahendit.
- Villast pesu peske soovitatud programmi ja villapesuvahendiga.
- Erinevate kangaste jaoks soovitatud programmide kohta lugege programmide kirjelduse osa.
- Kõik pesuvahendeid käsitlevad soovitused kehtivad programmide valitava temperatuurivahemiku korral.



**ETTEVAATUST!** Kasutage ainult pesumasinate jaoks ette nähtud pesuvahendeid.

**ETTEVAATUST!** Ärge kasutage seebipulbrit.

Pesuvahendi koguse määramine

Pesuvahendi kogus sõltub pesu kogusest, määrdumisastmest ja vee karedusest.

- Ärge kasutage pesuvahendit pakendil soovitatud kogusest rohkem, et vältida liigse vahu teket, ebapiisavat loputamist, raha raiskamist ja muidugi ka keskkonna reostamist.
- Kui pesu on vähe ja see ei ole tugevalt määrdunud, kasutage vähem pesuvahendit.

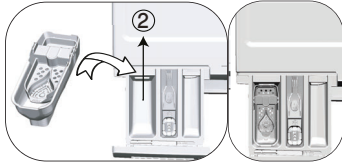
### Pesupehmdajaja kasutamine

Kallake pesupehmdajaja pesuvahendisahtli pesupehmdajaja lahtrisse.

- Ärge kasutage pesupehmdajaja lubatud piirist rohkem (tähis > max <).
- Kui pesupehmdajaja on liiga paks, lahjendage seda enne pesuvahendisahtlisse kallamist veega.

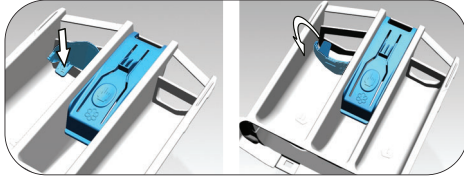
## Vedelate pesuvahendite kasutamine

### Kui toode sisaldab vedela pesuaine tassi:



- Pange vedela pesuaine mahuti sektsiooni nr "2".
- Kui vedel pesuaine kaotas oma voolavuse, lahjendage see enne pesuaine mahutisse lisamist veega.

### Kui tootega on kaasas vedel pesuvahend:



- „Kui soovite kasutada vedelat pesuvahendit, vajutage seadme pööramiseks näidatud punkti. Eemalduv osa toimib vedela pesuvahendi tõkkena.“
- Vajaduse korral puhastage seade veega kas seadme asukohas või eemaldades seadme.
- Kui kasutate pulbrilist pesuvahendit, tuleb seade kinnitada ülemises asendis.

### Kui tootega ei ole kaasas vedela pesuvahendi topsi:

- Eelpesu sisaldava programmi puhul ärge kasutage vedelat pesuvahendit.
- Viitstardi kasutamisel määrab vedel pesuvahend riideid. Kui kavatsete kasutada viitstarti, ärge kasutage vedelat pesuvahendit.

### Pesugeeli või -tablettide kasutamine

- Kui kasutate vedelat pesugeeli ja teie masinal ei ole spetsiaalset vedela pesuvahendi topsi, pange pesugeel esimese vee sissevõtu ajal põhipesu lahtrisse. Kui teie masinal on vedela pesuvahendi tops, täitke see enne pesuprogrammi käivitamist pesuvahendiga.
- Kui kasutate paksu konsistentsiga pesugeeli või kapseldatud vedelat pesuvahendit, pange see enne pesuprogrammi käivitamist otse trumliisse.
- Asetage pesutablett põhipesu lahtrisse (lahter nr 2) või enne pesuprogrammi käivitamist otse trumliisse.

### Tärgeldusvahendi kasutamine

- Nii vedel kui ka pulbriline sooda ja riidevärv pannakse pesupehmedaja lahtrisse. Ärge kasutage ühe ja sama pesutsükli ajal korraga nii pesupehmedajat kui ka tärgeldusvahendit. Pärast tärgeldusvahendi kasutamist pühkige pesumasina sisepindu puhta niiske lapiga.

### Katlakivieemaldaja kasutamine

- Vajadusel kasutage pesumasina jaoks ette nähtud katlakivieemaldajat.

### Pesuvalgendi kasutamine

- Valige eelpesuprogramm ja lisage pesuvalgendi eelpesu alguses. Ärge pange pesuvahendit kunagi eelpesu lahtrisse. Teine võimalus on valida lisaloputusega programm ja lisada pesuvalgendi pesuvahendisahtli kaudu sel ajal, kui masin võtab sisse esimest loputusvett.
- Pesuvalgendit ja pesuvahendit ei tohi kokku segada.
  - Lisage pesuvalgendit väga vähe (umbes 50 ml) ja loputage riideid põhjalikult, sest valgendi põhjustab nahaärritust. Ärge valage pesuvalgendit pesule ja ärge kasutage seda värvilise pesu korral.
  - Hapnikupõhise pleegitusvahendi kasutamise korral valige programm, mis peseb pesu madalal temperatuuril.
  - Hapnikupõhist pleegitusvahendit saab kasutada koos pesuvahendiga. Kui see pole aga sama konsistentsiga, siis lisage esmalt pesuvahend pesuvahendi dosaatori sahtlisse 2 ja oodake, kuni masin uhub vee sissevõtmisel pesuvahendi ära. Pleegitusvahend lisage sama sahtli kaudu enne, kui masin vee sissevõtu lõpetab.

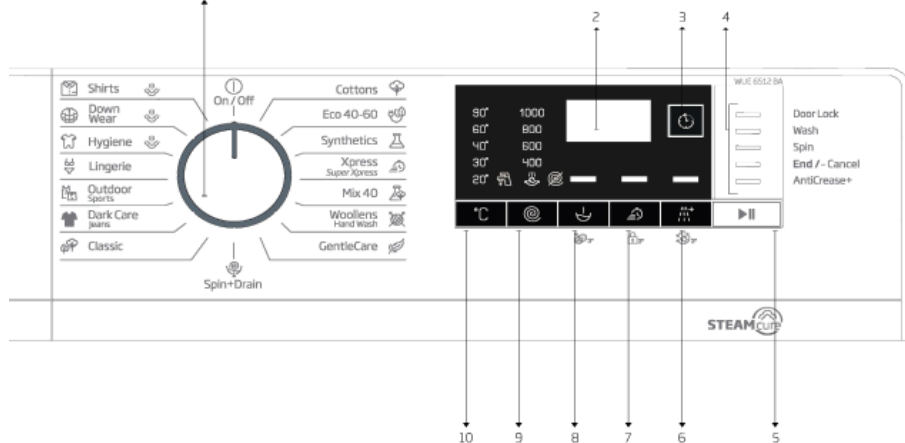
## 4.2.7 Näpunäiteid pesu pesemiseks

		Rõivad			
		Heledates toonides ja valge pesu	Värviline pesu	Musta värvi või tumedates toonides pesu	Õrn materjal, villane, siid
		(Soovituslik temperatuurivahemik vastavalt määrdumisastmele: 40-90 °C)	(Soovituslik temperatuurivahemik vastavalt määrdumisastmele: külm kuni -40 °C)	(Soovituslik temperatuurivahemik vastavalt määrdumisastmele: külm kuni -40 °C)	(Soovituslik temperatuurivahemik vastavalt määrdumisastmele: külm kuni -30 °C)
<b>Määrdumisaste</b>	<b>Tugevalt määrdunud</b>  (raskesti eemaldatavad plekid: nt rohu-, kohvi-, puuvilja- ja vereplekid)	Võimalik, et plekke tuleb enne pesu töödelda või kasutada eelpesu. Valgele pesule mõeldud pulbrilisi ja vedelaid pesuvahendeid võib kasutada tugevalt määrdunud pesu puhul soovitatavas koguses. Savi- ja mullaplekide ning pleegitusainete suhtes tundlike plekkide eemaldamiseks on soovitatav kasutada pulbrilisi pesuvahendeid.	Värvilisele pesule mõeldud pulbrilisi ja vedelaid pesuvahendeid võib kasutada tugevalt määrdunud pesu puhul soovitatavas koguses. Savi- ja mullaplekide ning pleegitusainete suhtes tundlike plekkide eemaldamiseks on soovitatav kasutada pulbrilisi pesuvahendeid. Kasutage ilma valgendita pesuvahendeid.	Värvilisele ja tumedates toonides pesule sobivaid vedelaid pesuvahendeid võib kasutada tugevalt määrdunud pesu puhul soovitatavas koguses.	Eelistage õrna pesu jaoks toodetud vedelaid pesuvahendeid. Villaseid ja siidist riideid tuleb pesta spetsiaalse villapesuvahendiga.
	<b>Möödukat määrdunud</b>  (näiteks kraele ja mansettidele jäänud plekid)	Valgele pesule mõeldud pulbrilisi ja vedelaid pesuvahendeid võib kasutada möödukat määrdunud pesu puhul soovitatavas koguses.	Värvilisele pesule mõeldud pulbrilisi ja vedelaid pesuvahendeid võib kasutada möödukat määrdunud pesu puhul soovitatavas koguses. Kasutada tohib pesuvahendeid, mis ei sisalda pesuvalgendit.	Värvilisele ja tumedates toonides pesule sobivaid vedelaid pesuvahendeid võib kasutada möödukat määrdunud pesu puhul soovitatavas koguses.	Eelistage õrna pesu jaoks toodetud vedelaid pesuvahendeid. Villaseid ja siidist riideid tuleb pesta spetsiaalse villapesuvahendiga.
	<b>Kergelt määrdunud</b>  (silmaga nähtavaid plekke pole)	Valgele pesule mõeldud pulbrilisi ja vedelaid pesuvahendeid võib kasutada kergelt määrdunud pesu puhul soovitatavas koguses.	Värvilisele pesule mõeldud pulbrilisi ja vedelaid pesuvahendeid võib kasutada kergelt määrdunud pesu puhul soovitatavas koguses. Kasutada tohib pesuvahendeid, mis ei sisalda pesuvalgendit.	Värvilisele ja tumedates toonides pesule sobivaid vedelaid pesuvahendeid võib kasutada kergelt määrdunud pesu puhul soovitatavas koguses.	Eelistage õrna pesu jaoks toodetud vedelaid pesuvahendeid. Villaseid ja siidist riideid tuleb pesta spetsiaalse villapesuvahendiga.

### Sümbolite tabel


## 4.3 Toote kasutamine

### 4.3.1 Juhtpaneel



1 - Programmi Valiku Nupp (Ülemises asendis sisse-/väljalülitus)

2 - Ekraan

3 - Lõpuaja Reguleerimise Nupp

4 - Programminäidik

5 - Käivitus-/Seiskamisnupp

6 - Lisafunktsiooni Nupp 3

7 - Lisafunktsiooni Nupp 2

8 - Lisafunktsiooni Nupp 1

9 - Tsentrifuugimiskiiruse Reguleerimise Nupp

10 - Temperatuuri Reguleerimise Nupp

### 4.3.2 Masina ettevalmistamine

1. Veenduge, et voolikud on korralikult ühendatud.
2. Ühendage pesumasin vooluvõrku.
3. Keerake kraan lõpuni lahti.
4. Asetage pesu masinasse.
5. Lisage pesuvahend ja pesupehmedaja.

### 4.3.3 Programmi valimine ja näpunäited tõhusaks pesu pesemiseks

1. Valige pesu tüüpi, kogust ja määrumisastet arvestades sobiv programm, juhindudes allpool olevast „Programmide ja kulu tabelist“ ja temperatuuritabelist.
2. Valige programmivaliku nupu abil soovitud programm.

### 4.3.4 Programmide ja kulu tabel

ET					Lisafunktsioonid					
Programm		Maksimumkogus (kg)	Veekulu (l)	Energiakulu (kWh)	Maksimumkiirus	Eelpesu	Kiirpesu	Lisaloputus	Kortsumisvastane+	Temperatuur
Cottons	90	6	83	1,950	1000	•	•	•	•	Külm - 90
	60	6	83	1,800	1000	•	•	•	•	Külm-90
	40	6	81	0,950	1000	•	•	•	•	Külm-90
Eco 40-60	40 ***	6	45,0	1,020	1000					40-60
	40 **,***	3	31,0	0,560	1000					40-60
	40 ***	1,5	24,0	0,410	1000					40-60
Synthetics	60	2,5	68	1,150	1000	•	•	•	•	Külm-60
	40	2,5	66	0,750	1000	•	•	•	•	Külm-60
Xpress / Super Short	90	6	62	1,800	1000		•	•	•	Külm-90
	60	6	62	0,900	1000		•	•	•	Külm-90
	30	6	60	0,200	1000		•	•	•	Külm-90
Xpress / Super Short + Fast	30	2	60	0,150	1000		•	•	•	Külm-90
Mix 40	40	3	70	0,800	800	•	•		•	Külm-40
Woollens / Hand Wash	40	1,5	45	0,450	1000			•		Külm-40
Gentlecare	30	2	48	0,650	800			•		Külm-40
Classic	60 **	6	47,5	0,730	1000					40-60
	60 **	3	35,0	0,615	1000					40-60
	40 **	3	33,0	0,610	1000					40-60
Dark Care/Jeans	40	2	70	0,750	1000	•	•	*	•	Külm-40
Outdoor/Sports	40	2,5	44	0,450	1000	•				Külm-40
Lingerie	30	1	52	0,250	600			*		Külm-30
Hygiene + Aur	90	6	99	2,300	1000			•		20-90
Down Wear + Aur	60	1,5	85	0,800	1000			•		Külm-60
Shirts + Aur	60	2,5	42	0,600	800	•	•	•	•	Külm-60
Drum Clean + Aur	90	-	67	2,100	600					90

• : Valitav

\* : Automaatselt valitav, ei saa tühistada.

\*\*\* : Eco 40-60 (<40><60>) katseprogramm vastavalt standardile EN 60456:2016 ja energiamärgise katseprogramm vastavalt komisjoni delegeritud määrusele (EL) 1061/2010/EU  
 : Classic 40-60 (<40><60>) katseprogramm vastavalt standardile EN 60456:2016 ja energiamärgise katseprogramm vastavalt komisjoni delegeritud määrusele (EL) 1061/2010/EU

\*\*\*: Eco40-60 temperatuuriga 40°C konkatseprogramm vastavalt standardile EN 60456:2016/prA:2019 ja energiamärgise katseprogramm vastavalt komisjoni delegeritud määrusele (EL) 2019/2014

- : Maksimumkogus vt programmi kirjeldusest.



• TEAVE

- Vee- ja elektrikulu võib varieeruda olenevalt veesurve, vee karedusest ja temperatuurist, ümbritseva keskkonna temperatuurist, pesu kogusest ja tüübist, lisafunktsioonide kasutamisest, tsentrifuugimiskiirusest ja pingekõikumistest.
- Pesu kestus kuvatakse programmi valimisel seadme ekraanile. Olenevalt masinasse pandud pestavate esemete kogusest võib ekraanile kuvatud kestus tegelikust pesuprogrammi kestusest 1–1,5 tunni võrra erineda. Kestust korrigeeritakse automaatselt kohe, kui pesuprogramm on käivitatud.
- Olenevalt pesumasina mudelist võivad tabelis kirjeldatud lisafunktsioonid erineda.
- Lisafunktsiooni valimise režiimi saab muuta tootjaettevõtte. Olemasolevaid valikurežiime saab eemaldada ning uusi valikurežiime saab lisada.
- Valige alati võimalikult madal temperatuur. Energiatarbimise osas on kõige tõhusamad programmid tavaliselt need, mis töötavad madalamal temperatuuril ja pikema kestusega.
- Mürä ja järelejäänud niiskusesisaldust mõjutab tsentrifuugimiskiirus: mida suurem tsentrifuugimiskiirus tsentrifuugimisel, seda suurem on müra ja seda väiksem on järelejäänud niiskusesisaldus.

### Kuluväärtused (ET)

	Temperatuuri valimine (°C)	Tsentrifuugimiskiirus (p/min)	Täitekogus (kg)	Programmi kestus (hh:mm)	Energiatarbimine (kWh/tsükkel)	Veetarbimine (l tsükkel)	Pesu temperatuur (°C)	Allesjääv niiskusesisaldus (%)
Eco 40-60	40	1000	6,0	03:17	1,020	45,0	40	61
	40	1000	3	02:35	0,560	31,0	30	61
	40	1000	1,5	02:35	0,410	24,0	26	66
Cottons	20	1000	6	03:25	0,500	81	20	62
Cottons	60	1000	6	03:25	1,800	83	60	62
Synthetics	40	1000	2,5	02:15	0,750	66	40	45
Express / Super Xpress	30	1000	6	00:28	0,200	60	23	62

## 4.3.5 Põhiprogrammid

Olenevalt kanga tüübist saab kasutada järgmisi põhiprogramme:

### • Cottons (Puuvill)

See programm on mõeldud vastupidavate puuvillaste esemete (linad, voodiriided, käterätid, hommikumantlid, aluspesu jms) pesemiseks. Kui vajutate kiirpesufunktsiooni nuppu, on programmi kestus märgatavalt väiksem, aga tõhus pesemistulemus tagatakse intensiivsete pesemisliigutustega. Kui te ei vajuta kiirpesufunktsiooni nuppu, tagatakse väga hea pesemis- ja loputustulemus teie väga määrdunud pesu jaoks.

### • Synthetics (Sünteeatika)

Saate seda programmi kasutada t-särkide, sünteetiliste / puuvillasegudest kangaste pesemiseks jne. Programmi kestus on märkimisväärselt lühem ja tõhus pesemine on tagatud. Kui te ei vajuta kiirpesufunktsiooni nuppu, tagatakse väga hea pesemis- ja loputustulemus teie väga määrdunud pesu jaoks.

### • Woollens/ Hand Wash (Villane/käsipesu)

Seda programmi saate kasutada villaste/õrnade esemete pesemiseks. Valige vastavalt riideesemete etikettidele sobiv pesutemperatuur. Teie pesu pestakse kahjustuste vältimiseks väga õrnade liigutustega.

## 4.3.6 Lisaprogrammid

Erijuhtudeks on masinas saadaval lisaprogrammid.



TEAVE

Lisaprogrammide valik oleneb pesumasina mudelist.

### Eco 40-60

Programm eco 40-60 on võimeline puhastama samas tsüklis normaalselt määrdunud puuvillast pesu temperatuuril 40 °C või 60 °C ning seda programmi kasutatakse ELi ökodisaini õigusaktide järgimise hindamiseks.

Selle programmi tööaeg on teistest programmidest pikem, kuid see säästab oluliselt energiat ja vett. Tegelik veetemperatuur võib esitatud pesutemperatuurist erineda. Kui panete seadmesse vähem pesu (näiteks poole kogusest või vähem), võivad programmi etappide tööajad automaatselt lüheneda. Sel juhul väheneb ka energia ja vee tarbimine.

### Hygiene (Hügieen)

Auruetapp programmi alguses leotab mustuse riiete küljest lahti.

See pika tööajaga programm sobib eri esemete (beebiriided, voodilinad, aluspesu jms puuvillased esemed) allergiavastaseks ning hügieeniliseks pesemiseks kõrgel temperatuuril intensiivse ja pika pesutsükliga. Auruetapp programmi alguses, pikk kuumutus ja lisa loputus tagavad eriti hügieenilise tulemuse.

"Briti Allergia Sihtasutus" (Allergy UK) katsetas seda programmi temperatuuril 60 °C ning tõendas selle tulemuslikkust bakterite ja hallituse kõrvaldamisel.



Allergy UK on Briti Allergia Sihtasutuse kaubamärk. Heakskiidumärgis on mõeldud selleks, et anda juhiseid isikutele, kes soovivad teavet selle kohta, kas toode vähendab oluliselt allergeenide kogust keskkonnas, kuhu see on paigaldatud, või kas see piirab/vähendab/kõrvaldab allergeene. Selle eesmärk on tõendada, et tooted on mõõdetavate tulemuste andmiseks teaduslikult katsetatud või läbi vaadatud.

### • Gentlecare (Õrn Pesu)

Selle programmiga saate pesta õrna pesu, näiteks puuvilla-sünteeatika seguga kootud riideid või sokke. Pesemisliikumised selles programmis on õrnemad. Seadke temperatuuriks 20 kraadi või kasutage külma veega pesemise valikut riiete puhul, mille värvi soovite säilitada.



### • Xpress / Super Xpress (Kiirpesu 28'/14')

Selle programmiga saate lühikese ajaga pesta vähemäärduvad riideid. Kui valitud on kiirpesu funktsioon, saab programmi kestust vähendada kuni 14 minutini. Kui valitud on kiirpesu funktsioon, on pestava pesu maksimaalne kaal 2 (kaks) kg.

### • Dark care / Jeans (Tume Pesu)

Kasutage seda programmi oma tumedat värvi riide ja teksaste värvi säilitamiseks. See programm tagab ülimalt tõhusa pesemise tänu trumli erilisele liikumisele, seda ka madalatel temperatuuridel. Tumedat värvi esemete pesemiseks on soovitatav kasutada vedelpesuvahendit või villašampooni. Ärge peske selle programmiga õrnu riideid, mis sisaldavad villa jms.

### • Mix 40 (Segu)

Selle programmi abil saate pesta koos puuvillast ja sünteetikat, ilma et neid oleks vaja sorteerida.

### • Shirts + Steam (Päevasärgid)

Selle programmiga saab koos pesta puuvillasest, sünteetilisest ja segamaterjalist särke. Riidesse ei jää nii palju kortse. Kortside vähendamise funktsiooni tõhustamiseks kasutatakse programmi lõpus auru. Spetsiaalne tsentrifuugimine ja programmi lõpus kasutatav aur vähendab kortse päevasärgidel. Kiirpesufunktsiooni valimisel töödeldakse pestavaid esemeid eelnevalt.

- Kandke eelnevalt töötlemiseks vajalikud kemikaalid otse riidele või lisage need koos pesuvahendiga, kui masin hakkab põhipesuvahendi lahtrist vett sisse võtma. Nii saavutate sama tulemuse kui tavapesuga, kuid palju lühema aja jooksul. Päevasärgide eluiga pikeneb.

### • Outdoor / Sports (Sport)

Selle programmi abil saate pesta puuvilla-sünteetika segu sisaldavaid välis-/spordiriideid ning veekindlaid rõivaid (nt gore-tex). See programm peseb teie pesu õrnalt tänu eriliste pöörlemisliikumistele.

### • Duvet / Down Wear (Sulgtekid/Udusulgtekid)

Kasutage seda programmi sulgtekkide pesemiseks, mille etiketil on märges „masinpestav“. Masina ja sulgteki kahjustamise vältimiseks veenduge, et olete sulgteki õigesti masinasse pannud. Enne sulgteki panemist masinasse võtke teki kate pealt. Voltige sulgtekk pooleks kokku ja pange see masinasse. Asetage tekk masinasse nii, et see ei puutuks vastu lõõtsa või klaasi. Mahukate esemete (nagu käterätid) pehendamiseks kasutatakse programmi lõpus auru.



TEAVE

Ärge pange masinasse üle ühe kaheinimese sulgteki (200 × 200 cm).  
Ärge peske masinas puuvillaseid sulgtekke, patju jms.



ETTEVAATUST!

Ärge kasutage pesumasinat selliste materjalide nagu vaipade jms pesemiseks. Masin võib jäädavalt kahjustada saada.

### Classic

Selle programmiga saate pesta mõõdukalt määrduvad vastupidavad puuvillasest ja linasest materjalist pesu. Kuigi pesemiseks kulub rohkem aega kui kõigi teiste programmide puhul, võimaldab see suurt elektri- ja veekokkuhoidu. Tegelik veetemperatuur võib esitatud pesutemperatuurist erineda. Kui panete masinasse vähem pesu (nt pool kogust või vähem), võib programmietappidele kuluv aeg automaatselt lüheneda. Sel juhul väheneb energia- ja veekulu veelgi, muutes pesupesemise ökonoomsemaks.

### 4.3.7 Eriprogrammid

Kindlaks otstarbeks saate valida mõne järgmistest programmidest.

#### **Spin+Drain (Tsentrifuugimine + Vee Aravool)**

Selle programmi abil saate eemaldada vee riielt/masinast.

Enne programmi käivitamist valige soovitud tsentrifuugimiskiirus ning vajutage nuppu Alusta/Paus. Esmalt tühjendatakse masin veest. Siis keerutab see pesu valitud pöörlemiskiirusel ning suunab pesust tuleva vee välja.

Kui soovite ainult vee välja lasta pesu keerutamata, valige programm Spin+Pump (Tsentrifuugi + Pumpa) ja kasutage funktsiooni No Spin (Tsentrifuugimiseta) valimiseks pöörlemiskiiruse reguleerimise nuppu. Vajutage nuppu Start/Pause (Alusta/Paus).



TEAVE

Õrnade esemete pesemisel kasutage väiksemat tsentrifuugimiskiirust.

### 4.3.8 Temperatuuri valimine

Uue programmi valimisel kuvatakse selle programmi jaoks soovitatud temperatuur temperatuurinäidikule.

Temperatuuri vähendamiseks vajutage temperatuuri reguleerimise nuppu. Temperatuur langeb järkjärgult. Temperatuuritaseme tuled ei sütti, kui olete valinud külma taseme.



TEAVE

Kui programm ei ole veel jõudnud kuumutusfaasi, saate temperatuuri muuta ilma, et peaksite lülitama masina pausirežiimile.

### 4.3.9 Tsentrifuugimiskiiruse valimine

Iga uue programmi valimisel kuvatakse ekraanile valitud programmi soovituslik tsentrifuugimiskiirus. Tsentrifuugimiskiiruse vähendamiseks vajutage tsentrifuugimiskiiruse reguleerimise nuppu. Tsentrifuugimiskiirus väheneb järk-järgult. Seejärel ilmuvad ekraanile olenevalt toote mudelist valikud Rinse hold (Loputusvee jätmise paaki) ja No Spin (Tsentrifuugimiseta). Kui on valitud funktsioon No Spin (Tsentrifuugimiseta), siis loputus taseme näidikutuled ei põle.

#### **Loputusvee jätmise (Rinse Hold)**

Kui pestud esemed ei võeta kohe pärast programmi lõppu masinast välja, saate kasutada loputusvee masinasse jätmise funktsiooni, nii et pestud esemed jäävad viimasesse loputusvette. Nii ei lähe need kortsu. Kui soovite vee eemaldada ilma tsentrifuugimiseta, vajutage pärast seda protsessi nuppu Start/Pause (Alusta/Paus). Programm jätkub seal, kus see pooleli jäi, tühjendab masina veest ja siis lõpeb.

Kui soovite loputusvette jäänud pesu tsentrifuugida, reguleerige tsentrifuugimiskiirus ja vajutage nuppu Start/Pause (Alusta/Paus). Programm jätkub. Vesi lastakse välja, pesu tsentrifuugitakse ja programm lõpeb.



TEAVE

Kui programm ei ole veel jõudnud tsentrifuugimisfaasi, saate pöörlemiskiirust muuta ilma, et peaksite lülitama masina pausirežiimile.

### 4.3.10 Abifunktsioonide valimine

Valige enne programmi käivitamist soovitud abifunktsioonid. Töötava programmiga sobivaid lisafunktsioone saate valida või tühistada masina töötamise ajal ka nuppu Start/Pause (Alusta/Paus) vajutamata. Selleks peab masin olema valitavale või tühistatavale lisafunktsioonile eelnevas faasis. Kui lisafunktsiooni ei saa valida või tühistada, annab sellest kasutajale märku vastava funktsiooni tuli, mis vilgub 3 korda.



TEAVE

Kui enne masina käivitamist valitakse lisafunktsioon, mis ei saa töötada koos varem valitud lisafunktsiooniga, siis varem valitud funktsioon tühistatakse ja aktiivseks jääb ainult viimasena valitud lisafunktsioon. Lisafunktsiooni, mis programmiga ei ühildu, ei saa valida. (Vt "Programmide ja kulu tabel")  
Olenevalt pesumasina mudelist võivad lisafunktsioonide nupud varieeruda.

#### 4.3.10.1 Abifunktsioonid

##### • Prewash (Eelpesu)

Eelpesu tasub kasutada ainult tugevalt määrdunud pesu puhul. Eelpesufunktsiooni kasutamata jätmisel säästate energiat, vett, pesuvahendit ja aega.



TEAVE

Tüllid ja kardinate puhul soovitakse eelpesu ilma pesuvahendita.

##### • Fast+ (Kiirpesu)

Kui see funktsioon on valitud, lüheneb asjakohaste programmide kestus 50% võrra. Tänu optimeeritud pesuetappidele, intensiivsetele mehaanilistele liigutustele ning optimeeritud veetarbimisele, saavutatakse olenemata lühemast pesu kestusest väga hea pesemistõhusus.

##### • Extra Rinse (Lisaloputus)

See funktsioon võimaldab masinal teha lisaks põhipesu järel tehtud loputustsüklile veel ühe loputustsükli. Tänu sellele väheneb õrna naha korral (beebid, allergiline nahk jne) nahaärrituse oht, sest suurem osa pesemisvahendi jääkidest uhutakse pesust välja.

#### 4.3.10.2 3-Sekundilise Funktsiooninupu Vajutusega Valitud Funktsioonid/Programmide

##### • Drum Cleaning (Trumli Puhastusprogramm) 3"

Programmi valimiseks vajutage ja hoidke lisafunktsiooni 1 nuppu 3 sekundit all. Kasutage seda regulaarselt (iga 1–2 kuu tagant) trumli puhastamiseks ja vajaliku hügieeni tagamiseks. Käivitage programm, kui masin on täiesti tühi. Paremate tulemuste saamiseks pange pesumasinatele mõeldud pulbrikujuline katlakivieemaldaja pesuvahendi lahtrisse nr "2". Programmi lõppedes jätke seadme uks lahti, et masina sisemus saaks kuivada.



TEAVE

Tegu ei ole pesuprogrammiga. See on hooldusprogramm.  
Ärge käivitage seda programmi, kui masinas on esemeid. Kui püüate seda teha, tuvastab masin, et see pole tühi, ja katkestab programmi.

##### • Lapseluk (Child lock)

Lapseluku funktsiooni abil saate takistada lastel masinaga manipuleerida. Nii ei saa nad töötavat programmi muuta.



TEAVE

Kui ajal, mil lapselukk on sisse lülitatud, keeratakse programmiülilitit, kuvatakse ekraanile tähis „Con“. Kui lapselukk on sisse lülitatud, ei saa programme, valitud temperatuuri, kiirust või lisafunktsioone muuta.  
Kui ajal, mil lapselukk on sisse lülitatud, valitakse programmiüliliti abil teine programm, töötab masin sellest hoolimata edasi varem valitud programmis.

### Lapseluku sisselülitamiseks tehke järgmist:

Vajutage ja hoidke 3 sekundit all lisafunktsiooni nuppu 2. Kui hoiate nuppu all 3 sekundit, kuvatakse vastavalt C03, C02 ja C01. Seejärel kuvatakse ekraanil „Con“, et hoiatada kasutajat, et lapselukk on lubatud. Kui vajutate suvalist nuppu või keerate programmi valikut kui lapselukk on sisse lülitatud, kuvatakse sama hoiatus.

### Lapseluku väljalülitamiseks tehke järgmist:

Vajutage ja hoidke programmi töötamise ajal 3 sekundit all abifunktsiooni nuppu 2. Kui hoiate nuppu 3 sekundit all, kuvatakse vastavalt C03, C02 ja C01. Seejärel kuvatakse „C0F“, et hoiatada kasutajat, et lapselukk on välja lülitatud.



TEAVE

Lisaks ülaltoodud meetodile lülitage lapseluku deaktiveerimiseks programmi valiku nupp Sisse/Välja asendisse, kui ükski programm ei tööta, ja valige mõni muu programm.  
Lapselukk ei lülitu välja pärast elektrikatkestust või toitejuhtme välja tõmbamist.

### • AntiCrease+ (Kortsumisvastane+) 3" 3"

Kui vajutate abifunktsiooni nuppu 3 ja hoiate seda 3 sekundit all, valitakse see funktsioon ja lülitatakse sisse vastava programmi jälgimise märgutuli. Kui see funktsioon on valitud, pöörleb trummel kuni kaheksa tundi tagamaks, et riided ei kortsu programmi lõpus. Nende kaheksa tunni jooksul saate programmi igal ajal tühistada ja masina tühendada. Funktsiooni lõpetamiseks vajutage suvalist nuppu või keerake programmi valimise nuppu. Programmi jälgimise märgutuli jääb põlema ka siis, kui lõpetate funktsiooni ükskõik millise nupu vajutamisega. Kui lõpetate funktsiooni programmi valimise nupu keeramisega, jääb programmi jälgimise märgutuli olenevalt valitud programmist sisse või välja. Kui te ei tühista funktsiooni 3 sekundiks abifunktsiooni nupu 3 vajutamisega, kasutatakse seda ka järgmistes pesutsüklites.

## 4.3.11 Lõpuaja Reguleerimine

Lõpuaja reguleerimise funktsioon võimaldab seada programmi lõpuajaks kuni 19 tundi. Seda aega saate suurendada 1-tunniste intervallidega.



TEAVE

Kui olete valinud lõpuaja reguleerimise funktsiooni, ärge kasutage vedelat pesuvahendit. Riinetele võivad jääda plekid.

1. Avage pesumasina uks, pange pestavad esemed sisse, lisage pesuvahend jne.
2. Valige pesuprogramm, temperatuur, tsentrifuugimiskiirus ja vajadusel abifunktsioonid.
3. Vajutage nuppu End Time Adjustment (Lõpuaja reguleerimine) ja valige soovitud aeg.
4. Vajutage nuppu Start/Pause (Alusta/Paus). Kuvatakse teie seatud viitlõpu aeg. Algab pöördarvestust viitlõpuni. Ekraanil liigub „\_“ ülesalla viitlõpu aja kõrval.



TEAVE

Kui programm ei ole käivitatud, saate viitlõpu ajal lisada masinasse pesu.

5. Aja pöördarvestuse lõpus kuvatakse valitud programmi kestus. Tähis „\_“ kaob ja valitud programm käivitub.

## Edasilükatud lõpuaja muutmine

Kui soovite aega pöördarvestuse ajal muuta: Viitlõpu aja funktsiooni tühistamiseks keerake programmivaliku nuppu ja seejärel seadke soovitud aeg uuesti.

1. Vajutage nuppu End Time Adjustment (Lõpuaja Reguleerimine). Esimesel vajutamisel ümardatakse programmi kestus lähima täisarvulise ajani. Iga järgnev vajutus suurendab aega ühe tunni võrra.
2. Kui soovite edasilükatud lõpuaja mahaarvamise tühistada, vajutage nuppu End Time Adjustment (Lõpuaja Reguleerimine), kuni ekraanile kuvatakse soovitud aeg.

## Edasilükatud lõpuaja tühistamine

Kui soovite viitlõpu aja pöördarvestuse tühistada ja pesuprogrammi kohe käivitada, tehke järgmist:

1. Seadke programmivaliku nupp mistahes programmile. Nii tühistatakse viitlõpu aeg. Märgutuli End/Cancel (Lõpp/Tühista) vilgub pidevalt.
2. Seejärel valige uuesti programm, mida soovite käivitada.
3. Pesuprogrammi käivitamiseks vajutage nuppu Start/Pause (Alusta/Paus).

### 4.3.12 Programmi käivitamine

1. Pesuprogrammi käivitamiseks vajutage nuppu Start/Pause (Alusta/Paus).
2. Süttib programmi märgutuli, mis näitab programmi käivitamist.



TEAVE

Kui ühtegi programmi ei käivitata või ühtegi nuppu ei vajutata 10 minuti jooksul pärast programmi valimist, siis ekraani valgustus kustub. Programmivaliku nupu keeramisel või mõne nupu vajutamisel lülitub ekraani valgustus uuesti sisse.

### 4.3.13 Programmi käik

Käimasoleva programmi käiku saab jälgida programmi indikaatori abil. Programmi iga etapi alguses lülitub sisse vastav näidikutuli.



• TEAVE

- Kui on valitud lisafunktsioon Kortsumisvastane+ (Anti-crease+), süttivad selle etapi jätkumise ajal samal ajal ka LED-tuled End (Lõpp) ja Kortsumisvastane+ (Anti-crease+).
- Programmi lõpetamiseks etapi Kortsumisvastane+ (Anticrease+ ) töötamise ajal vajutage lihtsalt suvalist nuppu või keerake programmivaliku nuppu.

Programmi töötamise ajal saate programmi katkestamata muuta lisafunktsioone, kiirust ja temperatuuri. Selleks peab teie tehtav muudatus olema midagi, mis toimub pärast käimasolevat programmietappi. Kui muudatus ei ole sobiv, siis vilguvad vastavad tuled 3 korda.



• TEAVE

- Kui masin ei alusta tsentrifugimist, võib põhjuseks olla see, et loputusvee jätmise funktsioon on aktiivne või automaatse tasakaalustamata koormuse tuvastamise süsteem on aktiveeritud pesu tasakaalustamata jaotuse tõttu.

### 4.3.14 Pesumasina ukse lukustus

Pesumasina uksele on lukustusüsteem, mis takistab ukse avamist, kui veetase seda ei võimalda. Masina lülitamisel pausirežiimile hakkab ukse märgutuli vilkuma. Masin kontrollib veetaset. Kui tase on sobiv, ukse märgutuli kustub ja pesumasina ukse saab 1–2 minuti jooksul avada.

Kui tase ei ole sobiv, jääb ukse märgutuli põlema ja pesumasina ust ei saa avada. Kui teil on vaja avada pesumasina üks siis, kui ukse märgutuli põleb, peate poolelioleva programmi tühistama. Vt jaotist „Programmi tühistamine“



• TEAVE

- Voolukatkestuse korral saate kasutada pumbafiltri katte all olevat ukse hädaolukorras avamise käepidet, et üks käitsi avada.

### 4.3.15 Valikute muutmine pärast programmi käivitumist

#### **Pesumasina lülitamine pausirežiimile**

Programmi töötamise ajal vajutage nuppu Start/Pause (Alusta/Paus), et lülitada töötav seade pausirežiimi. Kui praeguse programmi märgutuli vilgub programminäidikul, siis näitab see seda, et masin on lülitunud pausirežiimile.

Kui pesumasina ust saab avada, siis lisaks programmietapi tulele, kustub ukse märgutuli.

#### **Lisafunktsiooni, kiiruse ja temperatuuri muutmine**

Olenevalt programmietapist saate tühistada või valida lisafunktsioone. Vt jaotist „Lisafunktsioonide valimine“.

Samuti saate muuta kiirust ja temperatuuri. Vt jaotisi „Tsentrifuugimiskiiruse valimine“ ja „Temperatuuri valimine“.



• TEAVE

- Kui muudatus ei ole lubatud, vilgub vastav tuli 3 korda.

#### **Pesu lisamine ja eemaldamine**

1. Pesumasina peatamiseks vajutage nuppu Start/Pause (Alusta/Paus). Pärast seda hakkab vilkuma vastava programmietapi märgutuli, mille ajal masin lülitati pausirežiimile.
2. Oodake, kuni saate pesumasina ukse lahti teha.
3. Avage pesumasina uks ja pange pesu juurde või võtke välja.
4. Pange seadme uks kinni.
5. Vajadusel muutke lisafunktsioone, temperatuuri ja kiirust.
6. Masina käivitamiseks vajutage nuppu Start/Pause (Alusta/Paus).

### 4.3.16 Programmi tühistamine

Programmi tühistamiseks valige programmilüliti abil mõni teine programm. Eelmine programm tühistatakse. Programmi tühistamisest annab märku tule Lõpp/Tühista (End/Cancel) püsiv vilkumine. Programmilüliti keeramisel lõpetab masin programmi, kuid ei käivita vee äravoolu. Uue programmi valimisel ja käivitamisel käivitub vastvalitud programm sõltuvalt etapist, milles eelmine programm tühistati. Näiteks võib masin võtta täiendavat vett või jätkata pesemist koos sees oleva veega.



• TEAVE

- Olenevalt etapist, mille ajal programm tühistati, peate valitud uue programmi jaoks võib-olla lisama veel pesuvahendit ja pesupehmedajat.

### 4.3.17 Programmi lõpp

Programmi lõppedes kuvatakse Lõpp (End).

1. Oodake kuni laadimisukse märgutuli kustub.
2. Masina väljalülitamiseks keerake programmilüliti asendisse Sees/Väljas (On/Off).
3. Võtke pesu välja ja sulgege pesumasina uks. Nüüd on pesumasin valmis järgmiseks pesutsükliks.

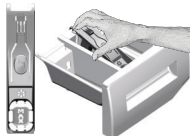
### 4.3.18 Teie masinal on funktsioon "Pausirežiim".

Kui olete masina nupust Sees/Väljas (On/Off) sisse lülitanud, kuid kui te ei käivita ühtegi programmi valikuetapis või ei tee muid toiminguid, või kui te ei tee mitte midagi 10 minuti jooksul pärast valitud programmi lõppemist, lülitub masin automaatselt energiasäästurežiimile. Kui teie masina ekraan näitab ka programmi aega, lülitub see näit samuti täielikult välja. Kui keerate programmi valimise nuppu või vajutate mõnda muud nuppu, lülituvad märgutuled ja ekraan eelmisesse olekusse. Energiasäästurežiimist väljudes võivad tehtud valikud muutuda. Enne programmi käivitamist veenduge, et olete teinud õiged valikud. Vajaduse korral kohandage seadistusi. Tegu ei ole rikkega.

## 4.4 Puhastamine ja hooldus

Regulaarne puhastamine aitab pikendada toote eluiga ja vähendada probleemide ilmnamist.

### 4.4.1 Pesuvahendi sahtli puhastamine



Et vältida pesuvahendi jääkide kuhjumist, puhastage regulaarselt (iga 4–5 pesutsükli järel) pesuvahendi sahtlit, nagu allpool näidatud. Kergitage sifooni tagumist otsa ja eemaldage see joonisel näidatud viisil. Kui pesupehmedaja lahtrisse hakkab kogunema tavapärasest rohkem vee ja pesupehmedaja segu, vajab sifoon puhastamist.

1. Vajutage täpiliselt punkti sifoonil pesupehmedaja lahtris ja eemaldage sahtel masinast, tõmmates seda enda poole.
2. Peske pesuvahendi sahtel ja sifoon voolava leige veega korralikult puhtaks. Et vältida jääkide kokkupuudet nahaga, kandke kindaid ja puhastage seda asjakohase harjaga.
3. Pärast puhastamist asetage sahtel tagasi kohale ja veenduge, et see on kindlalt paigas.

### 4.4.2 Pesumasina luugi ja trumli puhastamine

Trumlipuhastusprogrammidega toodete korral vt Toote kasutamine - Programmid



Korrake trumlipuhastust iga 2 kuu järel.

Kasutage pesumasina jaoks sobivat katlakivieemaldusvahendit.



Pärast iga pesukorda veenduge, et trumliisse ei ole jäänud võõrkehi.

Kui joonisel kujutatud lõõststihendi avad on ummistunud, puhastage need hambaorgi abil.

Trumliisse jäänud metallist võõrkehad tekitavad roosteplekke. Puhastage trumli pind plekkidest, kasutades roostevaba terase puhastusvahendit.

Ärge kunagi kasutage teras- ega traatnuustikut. Need kahjustavad värvitud, kroomitud ja plastpindu.

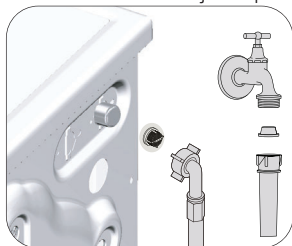
### 4.4.3 Korpuse ja juhtpaneeli puhastamine

Pühkige masina korpust vajadusel seebivee või mittesööbiva neutraalse pesugeeliga ja kuivatage pehme lapiga.

Juhtpaneeli puhastamiseks kasutage ainult niisutatud pehmet lappi.

### 4.4.4 Sissetuleva vee filtrite puhastamine

Mõlema sisselaskeklapi otsas masina tagaküljel ja mõlema sisselaskevooliku torupoelses otsas on filter. Need filtrid takistavad vees leiduvate osakeste ja mustuse sattumist pesumasinasse. Määratud filtrid vajavad puhastamist.



1. Sulgege kraanid.
2. Vee sisselaskeklappide filtriteni pääsemiseks eemaldage sisselaskevoolikutute mutrid. Puhastage filtrid sobiva harjaga. Kui filtrid on liiga määratud, tõmmake need puhastamiseks tangide abil välja.
3. Eemaldage filtrid koos tihenditega sisselaskevoolikutute lapikust otsast ja puhastage need jooksva vee all põhjalikult.
4. Asetage tihendid ja filtrid ettevaatlikult tagasi kohale ja keerake nende mutrid käsitsi kinni.

#### 4.4.5 Jääkvee eemaldamine ja pumba filtri puhastamine

Masina filtrisüsteem aitab pesuvee eemaldamisel vältida tahkete esemete (nt nõöbid, mündid ja kangakiud) sattumist pumba tiiviku vahele. Nii ei teki vee väljavoolamisel takistusi ja ühtlasi pikeneb pumba eluiga.

Kui vesi ei voola pesumasinast ära, võib põhjuseks olla pumba ummistunud filter. Filtrit tuleb puhastada ummistuse korral või iga 3 kuu järel. Enne pumba filtri puhastamist tuleb pesumasin veest tühjendada.

Samuti võib kogu vee väljalaskmine vajalikuks osutuda enne masina transportimist (nt kolimisel) ja vee külmumisel.



**ETTEVAATUST!** Pumba filtrisse jäänud võõrkehad võivad masinat kahjustada või põhjustada liigset müra.

**ETTEVAATUST!** Kui seade pole parajasti kasutusel, keerake kraan kinni, ühendage lahti veetoru ja laske masinasse jäänud veel välja voolata, juhuks kui temperatuur langeb alla nulli.

**ETTEVAATUST!** Pärast iga kasutuskorda sulgege veekraan, mille külge veevoolik on ühendatud.

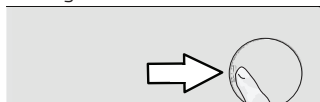
#### Määrdundu filtri puhastamiseks ja jääkvee eemaldamiseks:

1 Katkestage elektritoide, eemaldades pistiku vooluvõrgust.



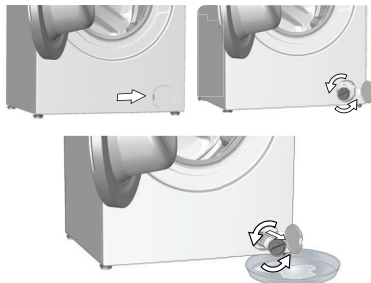
**ETTEVAATUST!** Temperatuur masina sisemuses võib tõusta kuni 90 kraadini (°C). Et vältida nahapõletusi, puhastage filter alles pärast masinas oleva vee jahtumist.

2. Avage filtri kate.



3 Vee väljalaskmiseks tehke alljärgnevad toimingud.

#### Vee väljalaskmine, kui tootel ei ole vee avariitühjendusvoolikut:



- Filtrist välja voolava vee kogumiseks pange filtri ette suur nõu.
- Keerake pumba filter lahti (vastupäeva), kuni vesi hakkab sellest välja voolama. Suunake väljavoolav vesi filtri ette asetatud mahutisse. Mahavoolanud vee eemaldamiseks hoidke käepärast lappi.
- Kui kogu vesi on masinast välja voolanud, keerake filtrit ja võtke see välja.




## 5 Probleemide lahendamine

Probleem	Põhjus	Lahendus
Programm ei käivitu pärast luugi sulgemist.	Käivitus-/seiskamis-/tühistusnupu ei ole vajutatud. Liigse pesukoguse korral võib olla ust keeruline sulgeda.	<ul style="list-style-type: none"> <li>* Vajutage käivitus-/seiskamis-/tühistusnupu.</li> <li>Võtke pesu vähemaks ja veenduge, et uks on korralikult suletud.</li> </ul>
Programmi ei saa valida või käivitada.	Võimalik, et pesumasin on infrastruktuuriprobleemi (nt võrgupinge, veesurve vms) tõttu lülitunud kaitserežiimile.	<ul style="list-style-type: none"> <li>Programmi tühistamiseks valige programmilüliti abil mõni teine programm. Eelmine programm tühistatakse. (Vt "Programmi tühistamine")</li> <li>Tegu ei ole rikkega; vesi ei kahjusta masinat.</li> </ul>
Masinas on vesi.	Seoses tootmise käigus tehtud kvaliteedikontrolliga võib seadmesse olla jäänud veidi vett.	<ul style="list-style-type: none"> <li>Tegu ei ole rikkega; vesi ei kahjusta masinat.</li> </ul>
Seade siseneb ooterežiimi pärast programmi käivitumist või kui seade ei saa vett võtta.	Kraan on kinni keeratud.	<ul style="list-style-type: none"> <li>Keerake kraanid lahti.</li> </ul>
	Vee sissevooluvoolik on paindes.	<ul style="list-style-type: none"> <li>Vajutage voolik lamedaks.</li> </ul>
	Vee sissevoolufilter on ummistunud.	<ul style="list-style-type: none"> <li>Puhastage filter.</li> </ul>
	Pesumasina uks võib olla avatud.	<ul style="list-style-type: none"> <li>Sulgege uks.</li> </ul>
Veeühendus võib olla vale või veevarustus võib olla katkestatud (Veevarustuse katkestamise korral vilguvad pesemise või loputamise LED-tuled).	Veeühendus võib olla vale või veevarustus võib olla katkestatud (Veevarustuse katkestamise korral vilguvad pesemise või loputamise LED-tuled).	<ul style="list-style-type: none"> <li>Kontrollige veeühendust. Kui veevarustus on katkestatud, vajutage pärast veevarustuse taastumist käivitus-/seiskamisnupu, et seade saaks töötada pärast ooterežiimist väljumist.</li> </ul>
	Veeühendus võib olla vale või veevarustus võib olla katkestatud (Veevarustuse katkestamise korral vilguvad pesemise või loputamise LED-tuled).	<ul style="list-style-type: none"> <li>Kontrollige veeühendust. Kui veevarustus on katkestatud, vajutage pärast veevarustuse taastumist käivitus-/seiskamisnupu, et seade saaks töötada pärast ooterežiimist väljumist.</li> </ul>
Masin ei tühjene veest.	Vee tühjendusvoolik võib olla ummistunud.	<ul style="list-style-type: none"> <li>Puhastage voolik või vajutage see lamedaks.</li> </ul>
	Pumba filter on ummistunud.	<ul style="list-style-type: none"> <li>Puhastage pumba filter.</li> </ul>
Masin vibreerib või müriseb.	Masin võib olla viltu.	<ul style="list-style-type: none"> <li>Masina loodimiseks reguleerige selle jalgade pikkust.</li> </ul>
	Pumba filtrisse võib olla sattunud tahket ollust.	<ul style="list-style-type: none"> <li>Puhastage pumba filter.</li> </ul>
	Transpordipoldid on eemaldamata.	<ul style="list-style-type: none"> <li>Eemaldage transpordipoldid.</li> </ul>
	Võimalik, et masinas on liiga vähe pesu.	<ul style="list-style-type: none"> <li>Lisage masinasse rohkem pesu.</li> </ul>
	Võimalik, et masinas on liiga palju pesu.	<ul style="list-style-type: none"> <li>Võtke osa pesu masinast välja või jaotage pesu käsitsi ühtlaselt.</li> </ul>
Masina põhjast lekib vett.	Võimalik, et masin toetub vastu jäika eset.	<ul style="list-style-type: none"> <li>Veenduge, et masin ei toetu millegi vastu.</li> </ul>
	Vee tühjendusvoolik võib olla ummistunud.	<ul style="list-style-type: none"> <li>Puhastage voolik või vajutage see lamedaks.</li> </ul>
Masin seiskus lühidalt pärast programmi käivitumist.	Pumba filter on ummistunud.	<ul style="list-style-type: none"> <li>Puhastage pumba filter.</li> </ul>
	Masin võis madala pinge tõttu ajutiselt seiskuda.	<ul style="list-style-type: none"> <li>Normaalse tööpinge taastumisel jätkab masin tööd.</li> </ul>
Masin laseb sissevõetava vee otse välja.	Tühjendusvoolik ei pruugi olla sobival kõrgusel.	<ul style="list-style-type: none"> <li>Ühendage vee tühjendusvoolik kasutusjuhendis kirjeldatud viisil.</li> </ul>
Pesemise ajal pole vett masinas näha.	Veetase pole väljastpoolt pesumasinat nähtav.	<ul style="list-style-type: none"> <li>Tegu ei ole rikkega.</li> </ul>
Pesumasina ust ei saa avada.	Uks lukustub masinas oleva vee taseme tõttu.	<ul style="list-style-type: none"> <li>Tühjendage masin pumpamis- või tsentrifuugimisprogrammi abil veest.</li> </ul>
	Masin kuumutab vett või tsentrifuugimistsükkel on pooleli.	<ul style="list-style-type: none"> <li>Oodake kuni programmi lõpulejõudumiseni.</li> </ul>
	Lapselukk on sisse lülitatud. Ukselukk lülitatakse välja paar minutit pärast programmi lõppu.	<ul style="list-style-type: none"> <li>Oodake paar minutit kuni ukseluku väljalülitamiseni.</li> </ul>
	Uks võib olla kinni kiilunud liiga tugeva surve tõttu uksele.	<ul style="list-style-type: none"> <li>Ukse vabastamiseks ja selle avamiseks haarake käepidemest ja lükake ja tõmmake ust.</li> </ul>

Probleem	Põhjus	Lahendus
Pesemine kestab kauem, kui on juhendis määratud. (*)	Veesurve on madal.	<ul style="list-style-type: none"> <li>Masin ootab piisava veetaseme saavutamiseni, et pesu ei jääks vee vähesuse tõttu mustaks. Seetõttu pikeneb pesemisaeg.</li> </ul>
	Pinge võib olla madal.	<ul style="list-style-type: none"> <li>Pesemisaeg pikeneb, et pesu ei jääks madala toitepinge tõttu mustaks.</li> </ul>
	Vee sisendtemperatuur võib olla madal.	<ul style="list-style-type: none"> <li>Vesi soojeneb külmal ajal kauem. Lisaks võib pesemisaeg pikeneda, et pesu ei jääks mustaks.</li> </ul>
	Loputuste arv ja/või loputusvee kogus võib olla suurenenud.	<ul style="list-style-type: none"> <li>Kui on vaja põhjalikku loputust, suurendab masin loputusvee kogust ja lisab vajadusel täiendava loputusetapi.</li> </ul>
	Võimalik, et masinas on tekkinud liiga palju vahtu ja liiga suure hulga pesuvahendi kasutamise tagajärjel on aktiveerunud automaatne vahueemaldussüsteem.	<ul style="list-style-type: none"> <li>Kasutage pesuvahendit soovitatud koguses.</li> </ul>
Programmi kestuse pöördarvestus ei alga. (Ekraaniga mudelitel) (*)	Taimer võib vee sissevõtu ajal peatuda.	<ul style="list-style-type: none"> <li>Aeg ei hakka taimeri näidikul jooksma enne, kui masinas on piisav kogus vett. Masin ootab piisava veetaseme saavutamiseni, et pesu ei jääks vee vähesuse tõttu mustaks. Pärast seda jätkub taimeri näidikul pöördarvestus.</li> </ul>
	Taimer võib vee kuumutamise ajal peatuda.	<ul style="list-style-type: none"> <li>Taimeri näidikul ei alga pöördarvestus enne, kui masin saavutab valitud temperatuuri.</li> </ul>
	Taimer võib tsentrifuugimise ajal peatuda.	<ul style="list-style-type: none"> <li>Pesu ebaühtlase jaotuse tõttu trumlis võib rakenduda automaatne ebaühtlase jaotuse tuvastussüsteem.</li> </ul>
Programmi kestuse pöördarvestus ei alga. (*)	Pesu võib olla masinas jaotunud ebaühtlaselt.	<ul style="list-style-type: none"> <li>Pesu ebaühtlase jaotuse tõttu trumlis võib rakenduda automaatne ebaühtlase jaotuse tuvastussüsteem.</li> </ul>
Masin ei lülitu tsentrifuugimisele. (*)	Pesu võib olla masinas jaotunud ebaühtlaselt.	<ul style="list-style-type: none"> <li>Pesu ebaühtlase jaotuse tõttu trumlis võib rakenduda automaatne ebaühtlase jaotuse tuvastussüsteem.</li> </ul>
	Kui masin pole täielikult veest täielikult tühjendatud, siis masin ei tsentrifuugi. Võimalik, et masinas on tekkinud liiga palju vahtu ja liiga suure hulga pesuvahendi kasutamise tagajärjel on aktiveerunud automaatne vahueemaldussüsteem.	<ul style="list-style-type: none"> <li>Kontrollige filtrit ja tühjendusvoolikut.</li> <li>Kasutage pesuvahendit soovitatud koguses.</li> </ul>
Pesemistulemused on halvad: Pesu muutub halliks. (**)	Pika aja jooksul on kasutatud liiga väheses koguses pesuvahendit.	<ul style="list-style-type: none"> <li>Kasutage vastavalt vee karedusele ja pesule soovitatud koguses pesuvahendit.</li> </ul>
	Pesu on pika aja jooksul pestud madalal temperatuuril.	<ul style="list-style-type: none"> <li>Valige pesu pesemiseks õige temperatuur.</li> </ul>
	Kareda vee korral on kasutatud liiga väheses koguses pesuvahendit.	<ul style="list-style-type: none"> <li>Kui kareda vee korral kasutatakse liiga vähe pesuvahendit, jääb mustus riide külge ja muudab selle aja jooksul halliks. Juba toimunud hallinemist on keeruline kõrvaldada. Kasutage vastavalt vee karedusele ja pesule soovitatud koguses pesuvahendit.</li> </ul>
	Masinasse on pandud liiga palju pesuvahendit.	<ul style="list-style-type: none"> <li>Kasutage vastavalt vee karedusele ja pesule soovitatud koguses pesuvahendit.</li> </ul>
Pesemistulemused on halvad: Plekid ei kao või pesu ei muutu valgeks. (**)	Kasutatud on liiga väheses koguses pesuvahendit.	<ul style="list-style-type: none"> <li>Kasutage vastavalt vee karedusele ja pesule soovitatud koguses pesuvahendit.</li> </ul>
	Masinasse on pandud liiga palju pesu.	<ul style="list-style-type: none"> <li>Ärge pange masinasse liiga palju pesu. Pange masinasse „Programmade ja kulu tabelis“ soovitud kogus.</li> </ul>
	Valitud on vale programm ja temperatuur.	<ul style="list-style-type: none"> <li>Valige pesu pesemiseks õige programm ja temperatuur.</li> </ul>
	Kasutatud on vale tüüpi pesuvahendit.	<ul style="list-style-type: none"> <li>Kasutage masina jaoks asjakohast originaalpesuvahendit.</li> </ul>
	Masinasse on pandud liiga palju pesuvahendit.	<ul style="list-style-type: none"> <li>Pange pesuvahend õigesse lahtrisse. Ärge segage omavahel pesuvahendit ja pesuvahendit.</li> </ul>
Pesemistulemused on halvad: Pesule on ilmunud õlised plekid. (**)	Trumlit pole regulaarselt puhastatud.	<ul style="list-style-type: none"> <li>Puhastage trumlit regulaarselt. Vt 4.4.2.</li> </ul>

<b>Probleem</b>	<b>Põhjus</b>	<b>Lahendus</b>
Pesemistulemused on halvad: Riidel on ebameeldiv lõhn. (**)	Pideva madalal temperatuuril ja/või lühikeste programmidega pesemise tõttu tekivad trumli pinnale lõhnad ja bakterikihid.	<ul style="list-style-type: none"> <li>Jätke pesuvahendi lahter ja pesumasina uks pärast iga pesemist lahti. Nii ei saa masinas tekkida bakterite jaoks soodne keskkond.</li> </ul>
Riiete värv on luitunud. (**)	<p>Masinasse on pandud liiga palju pesu.</p> <p>Kasutatav pesuvahend on niiske.</p> <p>Valitud on kõrgem temperatuur.</p>	<ul style="list-style-type: none"> <li>Ärge pange masinasse liiga palju pesu.</li> <li>Säilitage pesuvahendianumaid suletuna kuivas keskkonnas ja vältige nende kokkupuudet liiga kõrge temperatuuriga.</li> <li>Valige vastavalt pesu tüübile ja määrdumisastmele õige programm ja temperatuur.</li> </ul>
Pesu ei loputata korralikult.	<p>Kasutatud pesuvahendi kogus, kaubamärk ja säilitustingimused pole asjakohased.</p> <p>Pesuvahend on pandud valesse lahtrisse.</p> <p>Pumba filter on ummistunud.</p> <p>Tühjendusvoolik on kokku volditud.</p>	<ul style="list-style-type: none"> <li>Kasutage pesumasina ja pesu jaoks asjakohast pesuvahendit. Säilitage pesuvahendianumaid suletuna kuivas keskkonnas ja vältige nende kokkupuudet liiga kõrge temperatuuriga.</li> <li>Kui pesuvahend pannakse eelpesu lahtrisse, kuigi eelpesutsükli pole valitud, võib masin kasutada seda pesuvahendit loputus- või pehmendestsükli ajal. Pange pesuvahend õigesse lahtrisse.</li> <li>Kontrollige filtrit.</li> <li>Kontrollige tühjendusvoolikut.</li> </ul>
Pesu muutus pärast pesemist jäigaks. (**)	<p>Kasutatud on liiga väheses koguses pesuvahendit.</p> <p>Pesuvahend on pandud valesse lahtrisse.</p> <p>Võimalik, et pesuvahendit on segatud pesupehmenajaga.</p>	<ul style="list-style-type: none"> <li>Kui kasutatakse vee kareduse kohta liiga vähe pesuvahendit, võib pesu muutuda aja jooksul jäigaks. Kasutage vastavalt vee karedusele asjakohases koguses pesuvahendit.</li> <li>Kui pesuvahend pannakse eelpesu lahtrisse, kuigi eelpesutsükli pole valitud, võib masin kasutada seda pesuvahendit loputus- või pehmendestsükli ajal. Pange pesuvahend õigesse lahtrisse.</li> <li>Ärge segage pesupehmenajat pesuvahendiga. Peske ja puhastage dosaatorit kuuma veega.</li> </ul>
Pesul pole pesupehmenajaja lõhna. (**)	<p>Pesuvahend on pandud valesse lahtrisse.</p> <p>Võimalik, et pesuvahendit on segatud pesupehmenajaga.</p>	<ul style="list-style-type: none"> <li>Kui pesuvahend pannakse eelpesu lahtrisse, kuigi eelpesutsükli pole valitud, võib masin kasutada seda pesuvahendit loputus- või pehmendestsükli ajal. Peske ja puhastage dosaatorit kuuma veega. Pange pesuvahend õigesse lahtrisse.</li> <li>Ärge segage pesupehmenajat pesuvahendiga. Peske ja puhastage dosaatorit kuuma veega.</li> </ul>
Pesuvahendi sahtlis on pesuvahendijääke. (**)	<p>Pesuvahend on pandud märga sahtlisse.</p> <p>Pesuvahend on muutunud niiskeks.</p> <p>Veesurve on madal.</p> <p>Pealahtris olev pesuvahend muutus eelpesu vee sissevõtmisel märjaks. Pesuvahendi lahtri avad on ummistunud.</p> <p>Ilmnenud on pesuvahendi lahtri klappidega seotud probleem.</p> <p>Võimalik, et pesuvahendit on segatud pesupehmenajaga.</p> <p>Trumlit pole regulaarselt puhastatud.</p>	<ul style="list-style-type: none"> <li>Kuivatage pesuvahendi sahtel enne pesuvahendi panekut.</li> <li>Säilitage pesuvahendianumaid suletuna kuivas keskkonnas ja vältige nende kokkupuudet liiga kõrge temperatuuriga.</li> <li>Kontrollige veesurvet.</li> <li>Kontrollige avasid ja puhastage ummistunud avad.</li> <li>Pöörduge volitatud teenindusse.</li> <li>Ärge segage pesupehmenajat pesuvahendiga. Peske ja puhastage dosaatorit kuuma veega.</li> <li>Puhastage trumlit regulaarselt. Vt 4.4.2.</li> </ul>

Probleem	Põhjus	Lahendus
Masinas tekib liiga palju vahtu. (**)	Pesumasinas kasutatakse valesid pesuvahendeid.	<ul style="list-style-type: none"> <li>Kasutage pesumasina jaoks asjakohast pesuvahendit.</li> </ul>
	Kasutatud on liiga väheses koguses pesuvahendit.	<ul style="list-style-type: none"> <li>Kasutage ainult piisavas koguses pesuvahendit.</li> </ul>
	Pesuvahendit on säilitatud valedes tingimustes.	<ul style="list-style-type: none"> <li>Säilitage pesuvahendit suletud pakendis ja kuivas kohas. Ärge säilitage liiga kuumas kohas.</li> </ul>
	Osa võrkstruktuuriga pesu (nt tüll) võib oma struktuuri tõttu liigselt vahutada.	<ul style="list-style-type: none"> <li>Kasutage selle eseme puhul väiksemas koguses pesuvahendit.</li> </ul>
	Pesuvahend on pandud valesse lahtrisse.	<ul style="list-style-type: none"> <li>Pange pesuvahend õigesse lahtrisse.</li> </ul>
Pesupehmentajat võetakse liiga vara.	<ul style="list-style-type: none"> <li>Probleem võib olla seotud klappide või pesuvahendi dosaatoriga. Pöörduge volitatud teenindusse.</li> </ul>	
Pesuvahendi sahlit tuleb vahtu.	Masinasse on pandud liiga palju pesuvahendit.	<ul style="list-style-type: none"> <li>Segage 1 supilusikatäis pesupehmentajat ½ liitri veega ning kallake saadud lahus pesuvahendi sahtli põhipesu lahtrisse.</li> </ul>
		<ul style="list-style-type: none"> <li>Pange masinasse pesuvahendit vastavalt programmile ja maksimumkogusele, mille leiata "Programmide ja kulu tabelist". Kui kasutate täiendavaid kemikaale (plekieemaldaja, pesuvalgendi vms), vähendage pesuvahendi kogust.</li> </ul>
Pesu on pärast programmi lõppu märg. (*)	Võimalik, et masinas on tekkinud liiga palju vahtu ja liiga suure hulga pesuvahendi kasutamise tagajärjel on aktiveerunud automaatne vahueemaldussüsteem.	<ul style="list-style-type: none"> <li>Kasutage pesuvahendit soovitatud koguses.</li> </ul>
(*) Et vältida masina ja ümbruse kahjustamist, ei lülitu masin tsentrifuugimisele, kui pesu paikneb trumlis ebaühtlaselt. Pesu tuleb kohendada ja seejärel uuesti tsentrifuugida.		
(**) Trumlit pole regulaarselt puhastatud. Puhastage trumlit regulaarselt. Vt 4.4.2		
	<b>ETTEVAATUST!</b> Kui teil ei õnnestu probleemi selles lõigus toodud juhiste järgi lahendada, konsulteerige edasimüüja või volitatud teenindusega. Ärge kunagi üritage rikkis seadet ise parandada.	