

KRUPS

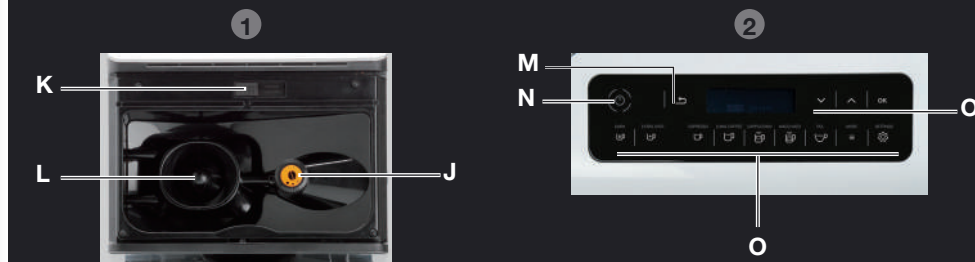
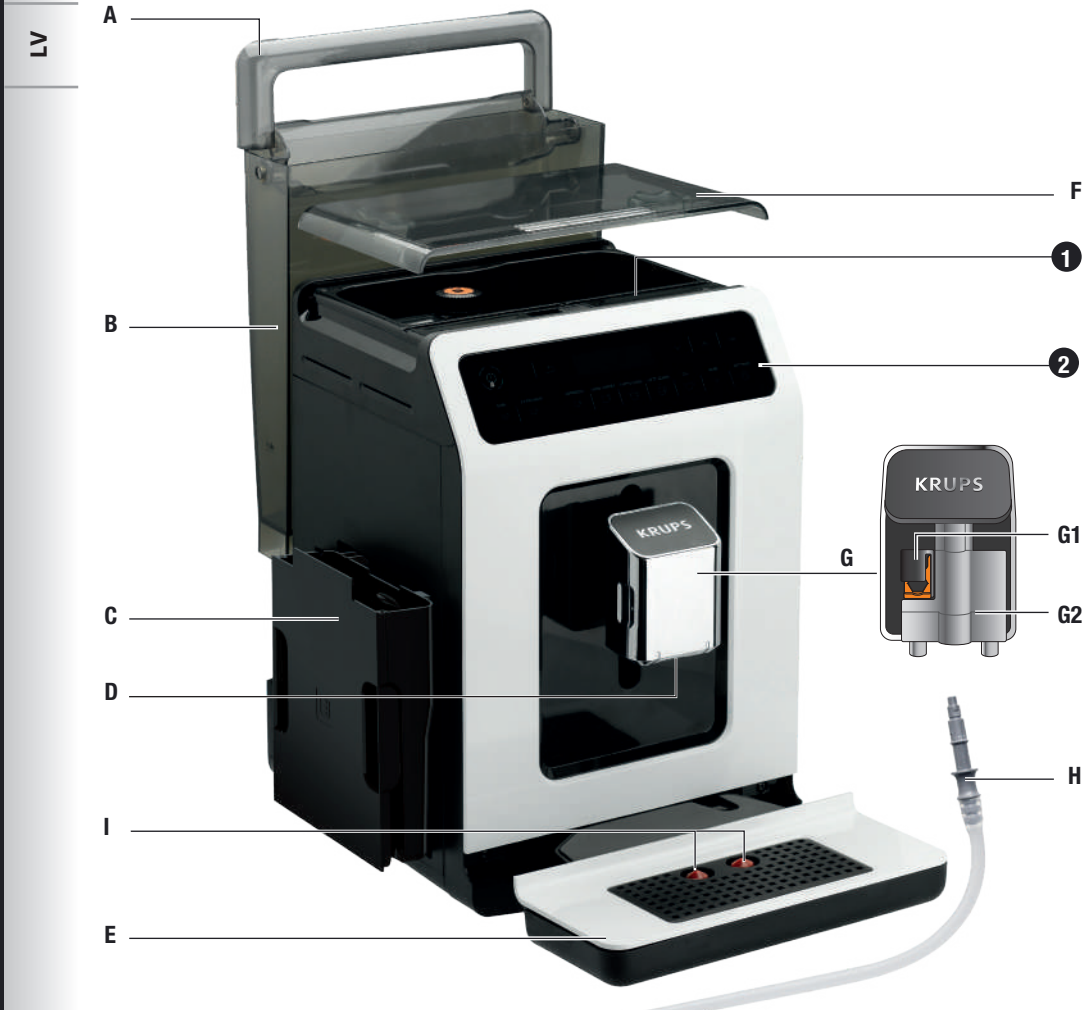
FULLY AUTOMATIC
SERIE EA89



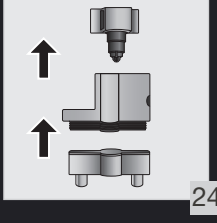
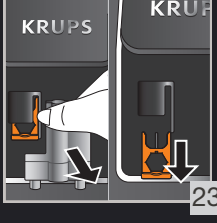
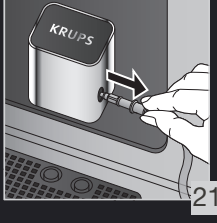
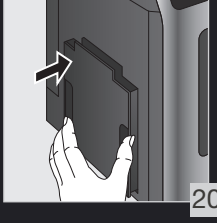
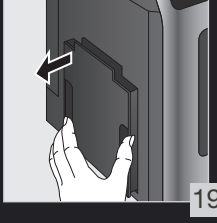
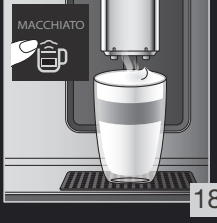
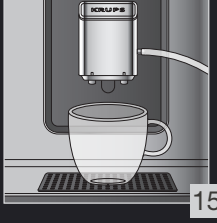
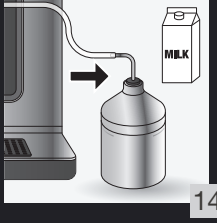
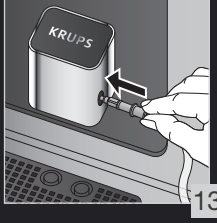
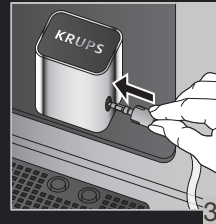
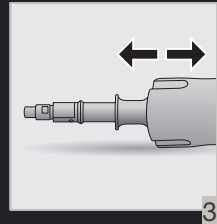
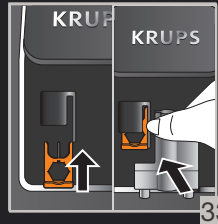
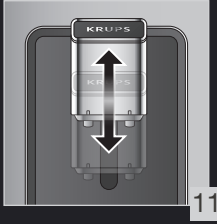
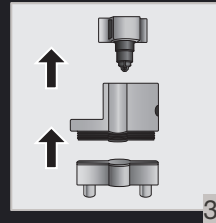
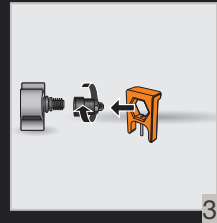
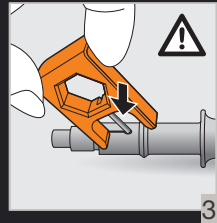
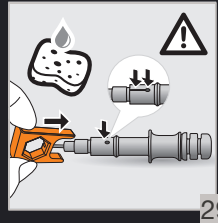
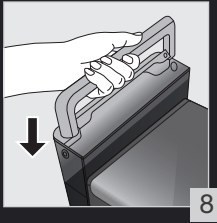
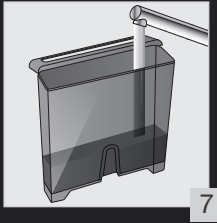
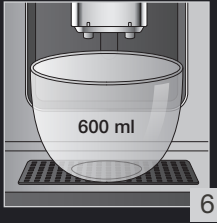
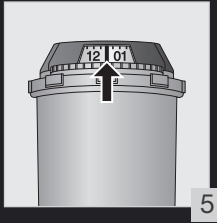
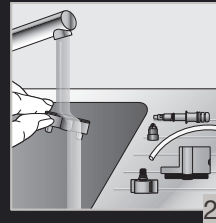
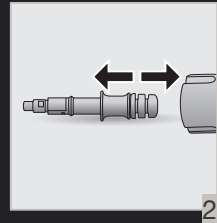
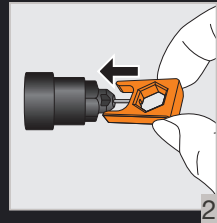
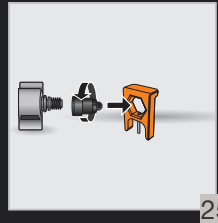
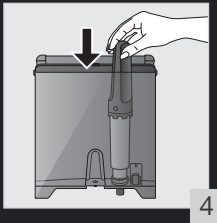
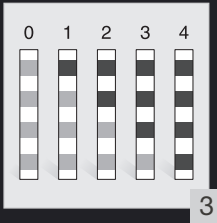
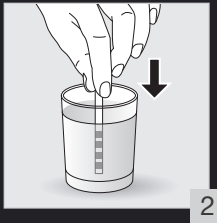
www.krups.com.lv

8020005296 - 11.2019- Réalisation : Espace graphique

KRUPS FULLY AUTOMATIC SERIE EA89



www.krups.com.lv



Dārgais klient!

Apsveicam! Jūs tagad varat lepoties ar *Espresso Automatic EA89 Series* Jūsu īpašumā.

Šis jaunais produkts piedāvā vairāk nekā 14 karstos dzērienus: *espresso*, dubulto *espresso*, kafiju, dubulto kafiju, *ristretto*, *doppio*, *americano*, *cappuccino*, dubulto *cappuccino*, *latte*, dubulto *latte*, putotu pienu, zaļo tēju, melno tēju, zaļu tēju.

Papildus šai lielajai izvēlei kafijas automāts sniedz daudz iespēju pielāgot dzērienus, piemēram, Jūs varat izmantot funkciju, kas palielinās kafijas intensitāti, ja Jums garšo pilnīgāki dzērieni. Jūs varat iestatīt Jūsu dzērienu daudzumu, stiprumu un temperatūru.

Visbiežāk patērētie dzērieni ir pieejami ar vienu vienkāršu pieskārienu uz galvenās saskarnes. Ekrānā Jūs varat sekot līdzi Jūsu kafijas pagatavošanas procesam un tajā ir vienkārša piekļuve dažādām izvēlēm.

Vairums dzērienu var tikt pagatavoti vienlaicīgi divās krūzēs, kas ietaupa laiku un ļauj dzērienus baudīt kopā.

Pateicoties KRUPS *Quattro* force tehnoloģijai, tostarp kompaktai *Thermoblock* sistēmai ar iebūvētu perkolatora kameru, 15 bāru sūkņim, un tāpēc, ka tas izmanto kafijas pupiņas, kas ir samaltas tieši pirms kafijas pagatavošanas, Jūsu kafijas automāts Jums pasniegs karstus ristretto, espresso un kafijas no pirmās krūzes ar maksimālu aromātu un zeltaini brūnām krēmveida putām.

Lai dzērienam piešķirtu maksimālu garšu, *espresso* tradicionāli pasniedz mazā krūzē ar paplašinātu augšdaļu. Un lai *espresso* būtu optimāla temperatūra un blīvas, krēmveida putas, mēs iesakām iepriekš sasildīt krūzi.

Jums, visticamāk, vajadzēs izmēģināt dažādus kafijas veidus, pirms Jūs atradīsiet Jums vispiemērotāko. Eksperimentējot ar maisījumu un/vai grauzdējumu, Jūs galu galā sasniegsiet ideālo rezultātu.

Espresso kafijas aromāts ir bagātīgāks, nekā klasiskās filtrētās kafijas aromāts. Neskatoties uz tā spēcīgāko garšu, kā arī ilgāku pēcgaršu, *espresso* satur mazāk kofeīna nekā filtrēta kafija (apmēram 60 līdz 80 mg/krūzē salīdzinājumā ar 80 līdz 100 mg/krūzē), jo tam ir īsāks caursūkšanās periods.

Izmantotā ūdens kvalitāte ir vēl viens izšķirošs faktors, kas ietekmē pagatavotās kafijas vispārējo kvalitāti. Ideālā gadījumā ieteicams izmantot ūdeni tikko no krāna (kas nav sastāvējis tā saskarsmē ar gaisu dēļ), kas ir auksts un kuram nav hlora aromāta.

Satveramas, ergonomiskas un ērtas pogas pārlūkošanu padara vienkāršu. Jūs tiksiet vadīts cauri katram solim no dzēriena pagatavošanas līdz Jūsu kafijas automāta apkopei.

Novēlam izbaudīt Jūsu Krups kafijas automātu daudzu gadu garumā.

Krups komanda



Lai no Jūsu kafijas automāta gūtu visu, ko tas spēj sniegt, un iegūtu labas kvalitātes kafiju, šeit ir daži padomi:


- Jūsu ūdens kvalitāte būtiski ietekmē garšu kvalitāti. Kaļķis un hlors var mainīt kafijas garšu. Mēs iesakām izmantot Claris ūdens filtrēšanas sistēmu vai ūdeni ar zemu minerālu saturu, lai saglabātu visas kafijas garšas nianšes.
- Gatavojot tikai kafijas dzērienus, mēs iesakām izmantot tulpes formas porcelāna krūzes, kas ir iepriekš sasildītas (piemēram, turot tās karstā ūdenī), un kuru izmērs ir piemērots Jūsu izvēlētajam dzērienam. Dzērieniem ar pienu iesakām izmantot bieza stikla glāzes apetītlīgam rezultātam.
- Graudzētas kafijas pupiņas var zaudēt garšu, ja tās nav aizsargātas. Mēs iesakām izmantot pupiņas tādā daudzumā, kas ir nepieciešams patēriņam nākamo 4-5 dienu laikā. Lai gan kafijas pupiņu kvalitāte ir subjektīva un dažāda, mēs iesakām izmantot arabica, nevis robusta kafijas pupiņas.
- Visbeidzot, lūdzam atcerēties neizmantot eļļainas un karamelizētas kafijas pupiņas, jo tās var bojāt Jūsu kafijas automātu.
- Maluma kvalitāte un pakāpe nosaka garšu stiprumu un krēma kvalitāti. Jo smalkāk pupiņas ir samaltas, jo bagātīgāks ir krēms. Patiesi, malšana ir jāpielāgo vēlamo dzērienam: smalks malums ir piemērots *ristretto* un *espresso*, rupjāks malums – kafijai.
- Jūs varat izmantot pastērizētu vai ultrastērilizētu (UHT) pienu, vājpienu, pienu ar samazinātu tauku saturu vai pilnpienu tieši no ledusskapja (7°C). Izmantojot īpašu pienu (mikrofiltrētu, svaigu, fermentētu, bagātinātu utt.) vai augu pienu (rīsu, mandeļu pienu utt.), iespējams, iegūsiet mazāk apmierinošu rezultātu, it īpaši attiecībā uz putu daudzumu un kvalitāti.

SVARĪGA INFORMĀCIJA PAR IERĪCI UN INSTRUKCIJA	8.lpp.
TEHNISKIE DATI	8.lpp.
IERĪCES APRAKSTS.....	9. lpp.
PĀRSKATS	9. lpp.
IERĪCES IZMANTOŠANA	
IERĪCES UZSTĀDĪŠANA	10. lpp.
PIRMS DZĒRIENU PAGATAVOŠANAS	
SVARĪGA INFORMĀCIJA	11. lpp.
KAFIJAS DZĒRIENU PAGATAVOŠANA, IZMANTOJOT TIEŠO PIEKĻUVI	12. lpp.
PIENA DZĒRIENU PAGATAVOŠANA, IZMANTOJOT TIEŠO PIEKĻUVI	12. lpp.
TĒJAS PAGATAVOŠANA	13. lpp.
CITU DZĒRIENU PAGATAVOŠANA: RISTRETTO, DOPPIO, AMERICANO VAI PUTOTS PIENS ...	13. lpp.
CITAS FUNKCIJAS	14. lpp.
VISPĀRĒJA APKOPE	15. lpp.
DEFEKTU NOVĒRŠANA	17. lpp.


SVARĪGA INFORMĀCIJA PAR IERĪCI UN INSTRUKCIJA

Šajā rokasgrāmatā Jūs atradīsiet visu svarīgo informāciju par Jūsu kafijas automāta sagatavošanu, lietošanu un apkopi. Rūpīgi izlasiet instrukciju pirms lietojat ierīci pirmo reizi un saglabājiet to, ja vēlāk rodas nepieciešamība tajā ieskatīties: KRUPS neuzņemas atbildību, ja ierīce netiek lietota atbilstoši instrukcijai.

INSTRUKCIJĀ IZMANTOTO SIMBOLU SKAIDROJUMS

 **Bīdīnājums:** Nopietna ievainojuma vai nāves risks. Zibens simbols brīdina par elektrības apdraudējumu.

 **Bīdīnājums:** Iespējams ierīces nepareizas darbības, bojājuma, saplīšanas risks.

 **Bīdīnājums:** Vispārīgs vai svarīgs ziņojums par ierīces darbību.

Kopā ar kafijas automātu nodrošinātie produkti

Pārbaudiet produktus, kas ir nodrošināti kopā ar Jūsu kafijas automātu. Ja kāda no daļām trūkst, zvaniet Jūsu klientu servisam (Skat. 10. lpp.: Sākotnējie iestatījumi).

Iekļautās daļas:

- Espresso Automatic Series EA89
- 2 tīrīšanas tabletes
- 1 atkaļķošanas līdzekļa maisiņš
- Piena vads, kas ir pielāgojams "One Touch Cappuccino" blokam
- Demontāžas atslēga tvaika sistēmas tīrīšanai
- Drošības instrukciju buklets
- Claris - ūdens filtrēšanas sistēmas filtrs ar uzstādīšanas piederumu
- 1 nūjiņa ūdens cietības pārbaudīšanai
- Instrukcija
- Apstiprinātu Krups servisa centru saraksts
- Garantijas dokumenti

TEHNISKIE DATI

Ierīce	Espresso Automatic Series EA89
Energoapgāde	220-240V~ / 50 Hz
Sūkņa spiediens	15 bāri
Kafijas pupiņu tvertne	250 g
Enerģijas patēriņš	Darbības laikā: 1450 W
Ūdens tvertne	2,3 l
Pirmā lietošana un uzglabāšana	Telpās, sausā vietā (pasargājot no sala).
Izmēri (mm) A x G x Dz.	367 x 240 x 380
Svars EA89 (kg)	8,4

Iespējami tehniski pielāgojumi

IERĪCES APRAKSTS

LV

- A Ūdens tvertnes rokturis/vāks
- B Ūdens tvertne
- C Kafijas biežumu tvertne
- D Kafijas teknes ar pielāgojamu augstumu
- E Režģis un noņemama pienu paplāte
- F Kafijas pupiņu tvertnes vāks
- G "One Touch Cappuccino" noņemams bloks
 - G1 Demontāžas atslēga tvaika sistēmas tīrīšanai
 - G2 "One touch cappuccino" bloks
- H Piena caurule un savienotājs
- I Ūdens līmeņa pludiņš
- 1 Kafijas pupiņu tvertne**
- J Maluma pakāpes iestatīšanas poga
- K Tīrīšanas tabletes piltuve
- L Metāla kafijas dzirnaviņas
- 2 Displeja panelis**
- M Displejs
- N On-Off (iesl./izsl.) poga
- O Satveramas pogas

Konkrēta informācija par:








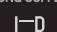
Pilnu paplāti: Tajā tiek savākts ūdens vai kafija, kas varētu izplūst no ierīces gatavošanas laikā un pēc tam. Ir svarīgi, ka tas vienmēr atrodas vietā un tiek regulāri iztukšots.






! Svarīgi: rūpīgi izlasiet šo instrukciju un saglabājiet to, ja vēlāk rodas nepieciešamība tajā ieskatīties. Lūdzu sekojiet drošības vadlīnijām.

Ražotājs:
SAS GSM
Rue Saint-Léonard F-53104 Mayenne
Francija

PĀRSKATS

Dažādo pogu skaidrojums

Poga	Apraksts / Galvenās funkcijas
	Kafijas automāta ieslēgšana un izslēgšana. Lai iedarbinātu kafijas automātu, pogu nepieciešams nospiegt un turēt nospiektu.
	Ļauj atgriezties iepriekšējā ekrānā vai pārtraukt dzēriena pagatavošanu.
	Pārlūkot izvēlni uz augšu / palielināt izvēlēto parametru
	Pārlūkot izvēlni uz leju / samazināt izvēlēto parametru
OK	Izvēles apstiprināšana.
DARK 	Funkcija kafijas stipruma palielināšanai.
EXTRA SHOT 	Funkcija stipra espresso pievienošanai izvēlētajai receptei. Pieejams galvenajiem dzērieniem (<i>espresso, lungo, cappuccino, macchiato</i> , tēja) saskaņā ar modeli.
ESPRESSO 	Sāk gatavot <i>espresso</i> .
LONG COFFEE 	Sāk gatavot kafiju.

CAPPUCCINO 	Sāk gatavot <i>cappuccino</i> .
MACCHIATO 	Sāk gatavot <i>macchiato</i> (daudz piena, viens <i>espresso</i> , pārklāt ar piena putām).
TEA 	Nodrošina pieeju izvēlei tējas vai zāļu tējas pagatavošanai.
MORE 	Nodrošina pieeju papildu dzērieniem: <i>Ristretto</i> , putots piens, <i>Doppio</i> , <i>Americano</i> , (saskaņā ar modeli).
SETTINGS 	Nodrošina pieeju galvenajai izvēlei (kafijas automāta iestatījumi, tīrīšanas un produkta informācija).

Informācija par pogu apgaismojumu

Ja poga nav apgaismota, attiecīgā funkcija nav pieejama.

Ja poga ir viegli apgaismota, funkcija ir pieejama un to var izvēlēties.

Kamēr tiek izpildīta pieprasītā funkcija, gaisma kļūst ļoti spilgta.


IERĪCES IZMANTOŠANA IERĪCES UZSTĀDĪŠANA



Bīdīnājums: Pievienojiet ierīci zemētai 230 V strāvas padevei. Citādi pastāv letālas elektrības traumas risks!

Nemiet vērā drošības vadlinijas, kas ir norādītas "Drošības vadliniju" bukletā

Ierīces ieslēgšana

Ieslēdziet ierīci, nospiežot ON/OFF pogu  līdz ekrānā parādās "Hello" **1. att.** Sekojiet norādēm Jūsu ierīcē.

Sākotnējie iestatījumi

Pirmo reizi lietojot kafijas automātu, Jums tiks lūgts konfigurēt dažādus iestatījumus. Sekojiet norādēm ekrānā. Nākamo paragrāfu mērķis ir sniegt Jums vizuālas norādes.

Šie ir pirmie nepieciešami iestatījumi:

Valoda

Izvēlieties displeja valodu, spiežot uz bultām, līdz parādās Jūsu izvēlētā valoda. Nospiediet "OK", lai apstiprinātu.

Mērvienība

Kā tilpuma mērvienību Jūs varat iestatīt ml vai oz.

Datums un laiks

Lai iestatītu laiku, izvēlieties vēlamo laika formātu (24 vai 12 stundu).

Automātiska izslēgšanās

Ir iespējams ieprogrammēt laiku pēc Jūsu izvēles, kurā kafijas automāts automātiski ieslēgsies. Šo iestatījumu varat mainīt, cik bieži vēlaties: katru dienu, nedēļu vai nedēļas nogali. Iestatiet laiku, kurā Jūs vēlaties, ka tas sāk automātiski darboties saskaņā ar iepriekš izvēlēto laika formāt.

Jūs varat arī iestatīt laiku, pēc kura Jūsu ierīce automātiski izslēgsies, lai optimizētu enerģijas patēriņu.

Kafijas sistēmas skalošana

Jūs varat izvēlēties, vai to aktivizēt, ieslēdzot kafijas automātu. Skalošana nodrošina kafijas kvalitāti, novēršot nogulšņu klātbūtni krūzē.

Filtra uzstādīšana

Pirmo reizi ieslēdzot ierīci, Jūs varat izvēlēties, vai vēlaties uzstādīt filtru. Ja Jūs to vēlaties un ja tas ir nepieciešams Jūsu ūdens cietības līmeņa dēļ, izvēlieties "YES" un sekojiet norādēm ekrānā.

Filtra ievietošana ierīcē: Ieskrūvējiet filtru ūdens tvertnes apakšā, izmantojot piederumu, kas tika nodrošināts kopā ar to. **4. att.**

Uzstādiēt mēnesi, kurā tiek ievietots filtrs (1. pozīcija ilustrācijā, cipars atveres kreisajā pusē), pagriežot pelēko riņķi filtra sistēmas augšējā galā. Mēnesis, kurā filtrs ir jānomaina, ir norādīts ilustrācijas 2. pozīcijā. **5. att.**

Novietojiet 0,6 l tvertni zem tvaika izejas. **6. att.**

Kafijas automāts ir jāsagatavo neatkarīgi no tā, vai filtrs ir ievietots. Tas nozīmē, ka ūdens sistēmai ir jābūt uzpildītai. Lai to izdarītu, sekojiet instrukcijām ekrānā. Kafijas automāts sāk piepildīt ūdens sistēmu, to uzsilda un tad veic automatisku skalošanu.

Jūs tiksiet informēts ekrānā, kad uzstādīšana būs pabeigta.

Ūdens cietība

Jums ir jāiestata Jūsu kafijas automāts atkarībā no Jūsu ūdens cietības līmeņa, izvēloties līmeni no 0 līdz 4. Lai to izdarītu, sekojiet šim norādēm: Pirms pirmās izmantošanas reizes pārbaudiet Jūsu ūdens cietības līmeni, lai Jūs varētu attiecīgi iestatīt Jūsu ierīci. Šī darbība jāveic arī tad, ja izmantojat kafijas automātu vietā, kur ir atšķirīga ūdens cietība, vai ja pamanāt izmaiņas ūdens cietībā. Lai pārbaudītu ūdens cietības līmeni, izmantojiet kopā ar kafijas automātu nodrošināto strēmeli vai zasinieties ar vietējo par ūdeni atbildīgo iestādi.

Sīkāka informācija par klasēm ir pieejama tālāk redzamajā tabulā:

Cietības līmenis	0. klase Ļoti mīksts	1. klase Mīksts	2. klase Vidēji ciets	3. klase Ciets	4. klase Ļoti ciets
° dH	< 3°	> 4°	> 7°	> 14°	> 21°
° e	< 3,75°	> 5°	> 8,75°	> 17,5°	> 26,25°
° f	< 5,4°	> 7,2°	> 12,6°	> 25,2°	> 37,8°
Ierīces iestatījums	0	1	2	3	4

Piepildiet glāzi ar ūdeni un ievietojiet tajā strēmeli. **2. att.**

Pēc 1 minūtes nolaset ūdens cietības līmeni. **3. att.**

Konfigurējot ierīci, norādiēt sarkano zonu skaitu.

Ierīces sagatavošana

Noņemiet un uzpildiet ūdens tvertni. **7. att.**

Novietojiet ūdens tvertni atpakaļ. **8. att.**

Noņemiet kafijas pupiņu tvertnes vāku un ieberiet kafijas pupiņas (maks. 250 g). **9. att.**

Uzlieciet kafijas pupiņu tvertnes vāku atpakaļ. **10. att.**

PIRMS DZĒRIENU PAGATAVOŠANAS SVARĪGA INFORMĀCIJA

Atkarībā no izvēlētajiem dzērieniem Jūsu Espresso Automatic EA89 automatiski pielāgos maltās kafijas daudzumu.

Kafijas dzirnaviņu sagatavošana

Jūs varat pielāgot Jūsu kafijas stiprumu, pielāgojot, cik smalki tiek samaltas kafijas pupiņas. Parasti kafija ir stiprāka un krēmveidīgāka, ja kafijas pupiņas ir samaltas smalkāk. Taču tas var atšķirties arī no izmantotās kafijas veida. Mēs iesakām iestatīt smalku malumu espresso pagatavošanai un rupjāku malumu – kafijai.


Pielāgojiet maluma pakāpi, pagriežot kafijas pupiņu maluma pielāgošanas pogu (J), kas atrodas kafijas pupiņu tvertnē. Šis iestatījums jāmaina malšanas laikā pakāpi pa pakāpei. Pēc 3 kafijas pagatavošanas reizēm Jūs pamanīsiet būtisku izmaiņu tās garšā.

Maluma pakāpes iestatīšana ir noderīga, ja maināt kafijas veidu vai ja vēlaties pagatavot mazāk vai vairāk stipru kafiju. Taču nav ieteicams izmantot šo iestatījumu sistemātiski.

Kafijas teknes pielāgošana

Visiem pieejamiem dzērieniem Jūs varam pazemināt vai paaugstināt kafijas tekni atkarībā no Jūsu krūzes vai glāzes izmēra. **11. att.**



Apturēt dzēriena pagatavošanu

Jūs varat pārtraukt pagatavošanu jebkurā laikā, nospiežot atgriešanās pogu .

Uzmanību! Nospiežot šo pogu, mašina uzsāk atjaunināšanu, kas var ilgt līdz 30 sekundēm. Šī fāze ir normāla.

Kad cikls tiek pārtraukts, tas nebeidzas uzreiz. Kafijas automašīna pabeigs ciklu un pagatavošana tiks pārtraukta.

Funkcija DOUBLE

Jūsu ierīcē Jūs varat pagatavot dzērienus divās krūzēs vienlaicīgi. Dubultās sagatavošanas funkciju DOUBLE varat iestatīt, vienkārši nospiežot izvēlētā dzēriena pogu divreiz un tā ir spēkā visiem dzērieniem (izņemot  un ).






Funkcija DARK

Funkcija DARK ļauj Jums palielināt kafijas intensitāti (tās stiprumu).

Jūs to varat aktivizēt vai deaktivizēt dažādos veidos:

- Pirms dzēriena izvēlēšanās, vienkārši nospiediet DARK.

- Dzēriena gatavošanas laikā un līdz maļšanas beigām: Jūs varat nospiegt DARK.

- Izvēloties parametru DARK iestatījumu izvēlnē. Lai to izdarītu, piekļūstiet iestatījumu izvēlnei, nospiežot pogu , tad iestatījumi → Dzērienu iestatījumi → DARK. Funkcija tiks aktivizēta visiem "kafijas" dzērieniem: , , , .

Dariet to pašu, lai to deaktivizētu.





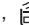
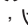
Funkcija EXTRA SHOT

EXTRA SHOT funkcija ļauj izvēlētajam dzērienam pievienot vēl vienu *espresso*.

Jūs to varat aktivizēt vai deaktivizēt dažādos veidos:

- Pirms dzēriena izvēlēšanās: vienkārši nospiediet EXTRA SHOT.

- Dzēriena pagatavošanas laikā,

- izvēloties parametru EXTRA SHOT iestatījumu izvēlnē. Lai to izdarītu, piekļūstiet iestatījumu izvēlnei, nospiežot pogu , tad iestatījumi → Dzērienu iestatījumi → EXTRA SHOT. Funkcija tiks aktivizēta visiem dzērieniem , , , , .

Dariet to pašu, lai to deaktivizētu.

KAFIJAS DZĒRIENU PAGATAVOŠANA, IZMANTOJOT TIEŠO PIEKĻUVI

N.B.: Katru reizi, uzsākot dzēriena pagatavošanu, kafijas automāts atcerēsies pēdējo pagatavoto dzērienu, tostarp izvēlētos iestatījumus.



Pagatavošana



Novietojiet krūzī(-es) zem kafijas snipja. **12. att.**


Nospiediet izvēlētā dzēriena pogu.


Ja kafijas automāts konstatēs, ka trūkst ūdens, kad Jūs pieprasāt dzēriena pagatavošanu, tas Jums lūgs uzpildīt tvertni.

Iespējamie iestatījumi

Ir iespējams palielināt kafijas stiprumu, nospiežot  un/vai pievienojot kafijas dzērienu, nospiežot . Jūsu ierīcē Jūs varat pagatavot dzērienu vienā vai divās krūzēs.



Kafijas automāts sāks darboties, samaļot pupiņas, blietējot samalto kafiju un visbeidzot pagatavojot kafiju. Ir iespējams pielāgot kafijas tilpumu, izmantojot pogas:  un .

Jūs varat pārtraukt pagatavošanu jebkurā laikā, nospiežot .

 **Svarīgi:** Kafijas tekņu automātiska skalošana: atkarībā no dzēriena veida, kafijas automāts var veikt automātisku skalošanas programmu, kad tas izslēdzas. Cikls ilgst tikai dažas sekundes un tiek pārtraukts automātiski.

PIENA DZĒRIENU PAGATAVOŠANA, IZMANTOJOT TIEŠO PIEKĻUVI



Iespējamie iestatījumi

Ir iespējams palielināt kafijas stiprumu, nospiežot  un/vai pievienojot kafijas pagatavošanu, nospiežot . Piena putošanai tiek izmantots tvaiks. Tā kā tvaika radīšanai ir nepieciešama augstāka temperatūra, ierīce veiks papildu sildīšanas fāzi.

Cappuccino vai Macchiato pagatavošana

Savienojiet piena caurules taisno pusi ar "One Touch Cappuccino" bloku **13. att.**

Iemērciet otru galu (slīpo pusi) tvertnē, kas piepildīta ar pienu vai tieši Jūsu piena pudelē **14. att.** Novietojiet krūzi(-es) zem kafijas/piena snipja. **15. att.**

Nospiediet "Cappuccino" pogu  **16. att.** vai nospiediet "Macchiato" pogu  **18. att.** Visus iestatījumus var mainīt. Gatavošana sākas ar piena putošanu (iespējams iestatīt laiku) un turpinās ar kafijas ieliešanu (iespējams iestatīt tilpumu). Putošanas laika iestatīšana ļauj variēt piena un putu daudzumu.

Nākošie soļi sekos automātiski un Jūsu dzēriens būs gatavs nogaršošanai **17. att.**

Katru reizi, uzsākot cappuccino vai macchiato pagatavošanu, kafijas automāts atcerēsies pēdējo pagatavoto dzērienu, tostarp izvēlētos iestatījumus.

Tīrīšana pēc piena dzērienu pagatavošanas

Piena sistēmas skalošana

Pēc katra dzēriena pagatavošanas ekrānā parādās uzraksts "Skalot piena sistēmu?".

Ir ieteicams to izskalot pēc piena funkcijas izmantošanas, lai nodrošinātu putošanas piederumu tīrību un piena putošanas.

Piena sistēmas skalošanas laikā Jums ir sistemātiski jāizjauc un jātīra piena caurule un savienotājs ar karstu ūdeni.

21. un 27. att.

Vislabākajiem rezultātiem tiek ieteikts regulāri tīrīt "One Touch Cappuccino" noņemamo bloku (skat. nodaļu par vispārējo apkopi).

Ja Jūs novērojat izmaiņas Jūsu piena putu kvalitātē, atkārtojiet skalošanas un tīrīšanas procesu: piena sistēma, kas netiek labi apkopta, var radīt šāda veida problēmas.

TĒJAS PAGATAVOŠANA

Iespējamie iestatījumi

Jūsu ierīcē ir iespējams pagatavot trīs veidu tējas (zaļo tēju, melno tēju, zāļu tēju). Jūs varat pielāgot dzēriena tilpumu pēc vēlēšanās.

Karstā ūdens temperatūra tiek pielāgota izvēlētajam dzērienam.



Jūs varat ieprogrammēt vienu espresso  Jūsu tējā, tādējādi pagatavojot ļoti modernus "tējas/kafijas" dzērienus.

Tējas pagatavošana

Ekrānā izvēlieties  . Novietojiet krūzi(-es) zem kafijas snipja. **12. att.**

Tad izvēlieties dzērienu un nospiediet **OK** .

Ja kafijas automāts konstatēs, ka nav ūdens, kad Jūs pieprasāt dzēriena pagatavošanu, tas Jums lūgs uzpildīt tvertni.

Gatavošanas laikā Jūs varat mainīt tilpumu, izmantojot pogas  vai  .

CITU DZĒRIENU PAGATAVOŠANA: RISTRETTO, DOPPIO, AMERICANO VAI PUTOTS PIENS

Pagatavošana



Novietojiet krūzi(-es) zem kafijas snipja. **12. att.**


Ja kafijas automāts konstatēs, ka nav ūdens, kad Jūs pieprasāt dzēriena pagatavošanu, tas Jums lūgs uzpildīt tvertni..

Nospiediet pogu  : ar pogām  un  izvēlieties dzērienu: Ristretto, Doppio, Americano, putots piens.

Ristretto pagatavošana

Izvēlieties *Ristretto* un nospiediet **OK** .

Kafijas automāts sāks darboties, samājot pupiņas, bļietējot samalto kafiju un visbeidzot pagatavojot kafiju. Ir iespējams pielāgot kafijas tilpumu, izmantojot pogas:  un  .

Jūs varat pārtraukt pagatavošanu jebkurā laikā, nospiežot  .

Doppio pagatavošana

Izvēlieties *Doppio* un nospiediet **OK** .

Pagatavošana ir identiska *RISTRETTO* pagatavošanas procesam, bet tam ir dubults kafijas cikls.

Americano pagatavošana



Izvēlieties *AMERICANO* un nospiediet **OK**.


Pagatavošana ir identiska *DOPPIO* pagatavošanas procesam, bet tā beigās tiek pieliets karsts ūdens.

Putota piena pagatavošana

Savienojiet piena caurules taisno pusi ar "One Touch Cappuccino" noņemamo bloku **13. att.** Iemērciet otru galu (slīpo pusi) tvertnē, kas piepildīta ar pienu. **14. att.**

Piena putošanai tiek izmantots tvaiks. Tā kā tvaika radišanai ir nepieciešama augstāka temperatūra, ierīce veiks papildu sildīšanas fāzi.


Izvēlnē Jūs varat pielāgot putošanas laiku. Jūs to varat mainīt, nospiežot pogas  vai . Tad nospiediet **OK**. Pēdējais izmantotais putošanas laiks tiks saglabāts atmiņā nākamai reizei.

Jūs varat lejupielādēt dzērienu jebkurā laikā, nospiežot .

"One Touch Cappuccino" bloka skalošana


Skat. rindkopu "Piena sistēmas skalošana" sadaļā "ONE TOUCH" PIENA DZĒRIENU PAGATAVOŠANA.


CITAS FUNKCIJAS

Iestatījumu izvēlei Jūs varat piekļūt nospiežot pogu , kas aizved uz galveno izvēlni (kafijas automāta iestatījumi, apkope un produkta informācija).

Iestatījumi

Izvēloties iestatījumu izvēlni, Jūs varat veikt izmaiņas pēc Jūsu izvēles, lai optimizētu lietošanu un pielāgotu Jūsu vēlmēm. Tālāk ir norādīti galvenie pieejamie iestatījumi.

Datums	Jums ir jāiestata datums, jo īpaši, ja Jūs izmantojat pret kaļķa filtru.
Pulkstenis	Jūs varat izvēlēties, vai laiks tiek rādīts 12 vai 24 stundu formātā.
Valoda	Jūs varat izvēlēties valodu no piedāvātajām valodām.
Mērvienība	Jūs varat iestatīt ml vai oz kā mērvienību.
Ekrāna spilgtums	Jūs varat pielāgot ekrāna spilgtumu pēc Jūsu vēlēšanās.
Kafijas temperatūra	Jūs varat izvēlēties vienu no trīs kafijas dzērienu temperatūrām.
Tējas temperatūra	Jūs varat izvēlēties vienu no trīs tējas temperatūrām.
Ūdens cietība	Jūs varat iestatīt ūdens cietības līmeni no 0 līdz 4. Skat. nodaļu "Ūdens cietības noteikšana"
Automātiska ieslēgšanās	Jūs varat automātiski sākt ierīces uzsildīšanu Jūsu izvēlētā laikā.
Automātiska izslēgšanās	Jūs varat izvēlēties laiku, pēc kura Jūsu ierīce automātiski izslēgsies (nelietošanas laiks).
Automātiska skalošana	Ja vēlaties, Jūs varat izvēlēties, ka iedarbinot kafijas automātu, sākas automātiska kafijas teknes skalošana.
Dzērienu iestatījumi	Jūs varat atjaunot noklusējuma iestatījumus. Jūs varat arī ilglaicīgi aktivizēt funkcijas Dark un Extra Shot visiem dzērieniem (izņemot ).

Lai izietu no iestatījumu izvēlnes, nospiediet  vai iestatījumu pogu.

Iestatījumi tiks saglabāti atmiņā, gadījumā, ja Jūs atvienojat kafijas automātu no strāvas padeves, izņemot datumu un laiku.

Apkope

Visas šīs izvēles iespējas ļauj Jums izpildīt izvēlētas programmas. Tālāk sekojiet instrukcijām ekrānā.


Piena sistēmas tīrīšana	Nodrošina pieeju kafijas automāta "One touch cappuccino" bloka tīrīšanai, kas ir nepieciešams, lai nodrošinātu kvalitatīvu piena putošanu.
Piena sistēmas skalošana	Nodrošina pieeju kafijas automāta "One touch cappuccino" bloka skalošanai, kas ir nepieciešams, lai nodrošinātu kvalitatīvu piena putošanu.
Kafijas sistēmas skalošana	Nodrošina pieeju kafijas automāta kafijas sistēmas skalošanai, kas nodrošina optimālu kafijas garšu.
Kafijas sistēmas tīrīšana	Nodrošina pieeju kafijas automāta kafijas sistēmas tīrīšanai (izmantojot tīrīšanas tableti), kas nodrošina optimālu kafijas garšu.
Atkaļķošana	Nodrošina pieeju atkaļķošanai, kas ir būtiska Jūsu kafijas automāta kalpošanas ilgumam. Kad nav pagatavoti pietiekami daudz dzērienu, lai būtu nepieciešama atkaļķošana, funkcija nav aktīva.
Filtrs	Nodrošina pieeju filtra režīmam, kas ir noderīgi, ja ūdens ir ļoti ciets, lai nodrošinātu labāko garšu un novērstu Jūsu kafijas automāta bojāšanos.

Lai izietu no tīrīšanas izvēlnes, nospiediet  vai iestatījumu pogu.

Informācija

Informācijas izvēlne sniedz pieeju informācijai par lietošanu un kafijas automāta dažādiem dzīves cikla posmiem. Tas informē Jūs par apkopi. Tālāk ir norādītas galvenās pieejamās detaļas.

Pagatavotie dzērieni	Parāda pagatavoto dzērienu skaitu
Kafijas sistēmas tīrīšana	Norāda, ka tā ir jāveic x ciklu laikā.
Atkaļķošana	Norāda, ka tā ir jāveic x ciklu laikā.
Filtrs	Norāda, ka tas būs jānomaina pēc x dienām vai x litriem.

Lai izietu no informācijas izvēlnes, nospiediet  vai iestatījumu pogu.

VISPĀRĒJA APKOPE

Kafijas biežumu tvertnes un pilienu paplātes iztukšošana

Pēc konkrēta kafiju skaita kafijas automāts Jums lūgs iztukšot kafijas biežumu tvertni un pilienu paplāti. Šo darbību nepareiza izpilde var bojāt Jūsu kafijas automātu.


Pilienu tvertne savāc izmantoto ūdeni un kafijas biežumu tvertne savāc samalto kafiju.

Ja tiek uzrādīts ziņojums "Lūdzu iztukšojiet divas paplātes", noņemiet, iztukšojiet un iztīriet pilienu paplāti. Noņemiet, iztukšojiet un iztīriet kafijas biežumu tvertni (C). **19. att.**

Novietojiet kafijas biežumu tvertni atpakaļ. **20. att.**

Pilienu paplātē ir pludiņš, kas norāda, kad ir nepieciešams to iztukšot. Kafijas automāts ir ieprogrammēts arī tā, lai lūgtu iztukšot pilienu paplāti pēc konkrēta kafiju daudzuma, papildus citām iztukšošanas darbībām, kuras Jūs varētu īstenot.

Sistēmu skalošana:

Jūs varat sākt skalošanu jebkurā laikā, nospiežot  un izvēloties Apkopi.

Atkarībā no pagatavotā dzēriena kafijas automāts pēc izslēgšanas var veikt automātisku skalošanu. Ir iespējams ieslēgt automātisku skalošanas programmu arī, kad tas ir ieslēgts (skat. sadaļu "Iestatījumi" 10. lpp.).

Automātiskas tīrīšanas programmas

Automātiska kafijas sistēmas tīrīšanas programma

Ekrānā tiks parādīts ziņojums, kad ierīcei būs nepieciešams veikt tīrīšanas programmu.

Lai veiktu šo tīrīšanas programmu, Jums būs nepieciešama tvertne ar vismaz 0,6 l tilpumu, kas jānovieto zem kafijas tehnēm un tvaika snipja, un KRUPS tīrīšanas tablete. **37. att.** Uzmanīgi sekojiet instrukcijām ekrānā. Ir iespējams uzsākt tīrīšanas ciklu, to izvēloties apkopes izvēlnē.

! **Svarīgi:** Jums tīrīšanas programma nav jāveic uzreiz, kad ierīce to pieprasa, taču veiciet to samērā drīz pēc tam. Ja tīrīšana tiek atlikta, brīdinājuma ziņojums tiks uzrādīts, līdz process būs pabeigts.

Automātiskā tīrīšanas programma sastāv no divām fāzēm: tīrīšanas cikla un skalošanas cikla, un tā ilgst apmēram 13 minūtes.

! **Svarīgi:** Ja Jūs atvienojat kafijas automātu no elektrības padeves tīrīšanas cikla laikā, vai ja tiek pārtraukta energopadeve, tīrīšanas programma turpināsies no tās pašas fāzes, kad energopadeve tiks atjaunota. Šo procesu nav iespējams atlikt. Ir būtiski nodrošināt, ka ūdens sistēma ir pareizi izskalota. Šajā gadījumā var būt nepieciešama jauna tīrīšanas tablete. Veiciet pilnu tīrīšanas programmu, lai atbrīvotos no visa tīrīšanas līdzekļa, kas ir kaitīgs veselībai.

“One Touch Cappuccino” bloka tīrīšana

Lai izpildītu tīrīšanas programmu, Jums būs nepieciešamas divas tvertnes (minimālais tilpums 0,6 L) un KRUPS šķidrās tīrīšanas līdzeklis.

Jūs varat sākt tīrīšanas ciklu, nospiežot pogu .

Tad izvēloties “Apkope” → “Piena sistēmas tīrīšana”. Sekojiet instrukcijām ekrānā.

“One Touch Cappuccino” bloka demontēšana

Papildus skalošanai ir nepieciešams tīrīt bloka elementus pēc katras lietošanas reizes. Lai demontētu bloku, sekojiet šim instrukcijām:

Atvienojiet piena cauruli, **21. att.**

Noņemiet kafijas piena snipju priekšējo vāku. Slidiniet uz leju un pavelciet uz savu pusi. **22. att.**

Noņemiet “One Touch Cappuccino” bloku, pavelkot bloka augšējo daļu un pavelciet oranžo tīrīšanas rīku **23. att.**

Pilnībā demontējiet bloku. **24. att.** Atvienojiet piena caurules savienotāju, **27. att.**

Tīriet visas demontētās detaļas (bloku, savienotāju un piena cauruli) ar ziepjūdeni. Noskalojiet tās karstā ūdenī. **28. att.**

Kad elementi ir tīri un sausi, samontējiet bloku un novietojiet to tā sākotnējā pozīcijā. **31-32-33. att.** Novietojiet bloka vāku atpakaļ. **34. att.** Novietojiet savienotāju atpakaļ piena caurulē **35. att.** (pretēji slīpajai pusei) un iespraudiet to blokā. **36. att.**


Automātiska tvaika sistēmas atkalīšanas programma

! **Uzmanību:** Ja Jūsu ierīcē ir mūsu Claris ūdens filtrēšanas sistēmas filtrs, pirms atkalīšanas izņemiet filtru.

Ekrānā tiks parādīts ziņojums, kad ierīcei būs nepieciešams veikt atkalīšanas programmu.

Šīs programmas biežums ir atkarīgs no izmantotā ūdens kvalitātes un tā, vai tiek izmantota Claris ūdens filtrēšanas sistēma (jo cietāks ūdens, jo biežāk jāatkalīko ierīce).

! **Svarīgi:** Jums nav obligāti jāveic šī programma uzreiz, kad ierīce to pieprasa, taču veiciet to samērā drīz pēc tam. Ja atkalīšana tiek atlikta, brīdinājuma ziņojums tiks uzrādīts, līdz process būs pabeigts.

Kad ir sasniegts atkalīšanas paziņojuma līmenis un tas tiek parādīts displejā, nospiediet **OK**, lai veiktu atkalīšanas programmu. Lai to atliktu, nospiediet .

Kad procedūra ir uzsākta, sekojiet instrukcijām ekrānā. Ir iespējams izvēlēties atkalīšanas ciklu “Apkopes” izvēlnē → “Atkalīšana”.

Lai veiktu šo atkalīšanas programmu, Jums būs nepieciešama tvertne ar vismaz 0,6 l tilpumu, kas jānovieto zem “One Touch Cappuccino” bloka, un KRUPS atkalīšanas līdzekļa maisiņš (40 g). **37. att.**

Uzpildiet ūdens tvertni līdz atzīmei CALK, tad ieberiet viena atkalīšanas līdzekļa maisiņa saturu.

Atkalīšanas programma sastāv no trīs fāzēm: atkalīšanas cikla un diviem skalošanas cikliem. Šī programma ilgst aptuveni 20 minūtes.

! **Svarīgi:** Ja tiek pārtraukta energopadeve vai ja Jūs atvienojat kafijas automātu no strāvas, cikls turpināsies no tās pašas fāzes, kad energopadeve tiks atjaunota. Šo darbību nebūs iespējams atcelt. Veiciet pilnu ciklu, lai atbrīvotos no visa atkalģošanas līdzekļa, kas ir kaitīgs veselībai.


DEFEKTU NOVĒRŠANA

Ja kāda no tabulā aprakstītajām problēmām saglabājas, sazinieties ar KRUPS klientu servisa centru.

PROBLĒMA	KOREKTĪVĀ DARBĪBA
Kafijas automāta displejs uzrāda kļūdu, programmatūra ir uzkārusies vai Jūsu kafijas automāts darbojas nepareizi.	Izslēdziet ierīci un atvienojiet to no strāvas, izņemiet filtru, uzgaidiet vienu minūti un atkal ieslēdziet ierīci. Nospiediet on/off pogu un turiet to nospiestu vismaz 3 sekundes, lai uzsāktu.
Ierīce neieslēdzas, kad tiek nospiesta ON/OFF poga (vismaz 3 sekundes).	Pārbaudiet drošinātājus un kontaktligzdas. Pārbaudiet, vai abas kontaktdakšas ir pareizi ievietotas kontaktligzdā.
Kafijas dzirnaviņas rada īpatnēju troksni.	Kafijas dzirnaviņās ir svešķermeņi. Sazinieties ar KRUPS klientu servisu.
"One Touch Cappuccino" bloks nesūc pienu. "One Touch Cappuccino" bloks neveido putas vai veido ļoti maz putu.	Pārbaudiet, vai bloks ir pareizi savienots (jo īpaši savienojums piena caurulē). Pārliedzieties, vai tvaika snīpis nav bloķēts. Šajā gadījumā, skat. zemāk "Šķiet, ka Jūsu kafijas automāta tvaika snīpis ir daļēji vai pilnībā bloķēts". Pārbaudiet, vai savienotājs nav bloķēts vai netīrs; iemērciet to karstā ūdenī, kas sajaukts ar trauku mazgāšanas līdzekli, tad noskalojiet un nosusiniet pirms salikšanas kopā. Pārliedzieties, vai elastīgā caurule nav bloķēta vai sagriezusi un ka tā ir kārtīgi ievietota "One Touch Cappuccino" blokā, lai novērstu gaisa noplūdi. Pārbaudiet, vai tā pilnībā atrodas pienā. Noskalojiet un tīriet bloku (skat. nodaļas par "One Touch Cappuccino" bloka skalošanu un tīrīšanu). Piena dzērieniem mēs iesakām izmantot svaigu, pasterizētu vai ultrasterilizētu (UHT) pienu, kas ir nesēn atvērts. Ieteicams izmantot aukstu tvertni.
Šķiet, ka Jūsu kafijas automāta tvaika snīpis ir daļēji vai pilnībā bloķēts.	Demontējiet snīpi no tā balsta, izmantojot demontēšanas atslēgu. 25. att. Sāciet "One Touch Cappuccino" bloka skalošanas ciklu, lai noņemtu atlikušās nogulsnes. Notīriet tvaika snīpi un pārliedzieties, ka snīpja atvere nav piena vai kaļķa paliekas. Izmantojiet oranžo tīrīšanas rīku, ja nepieciešams. 26. att.
No tvaika snīpja neizplūst tvaiks.	Pārliedzieties, ka tvaika snīpis nav bloķēts. Skat. zemāk "Šķiet, ka Jūsu kafijas automāta tvaika snīpis ir daļēji vai pilnībā bloķēts". Ja tas nedarbojas, iztukšojiet ūdens tvertni un uz laiku noņemiet Claris filtru. Piepildiet ūdens tvertni ar minerālūdeni ar augstu kalcija saturu (>100 mg/l) un veiciet tvaika ciklus (5 līdz 10) secīgi tvertnē, līdz iegūstat nepārtrauktu tvaika strūklu. Ievietojiet filtru atpakaļ tvertnē.
No pilēšanas paplātes režģa izplūst tvaiks.	Atkarībā no dzēriena veida tvaiks var izplūst no pilēšanas paplātes režģa.

Kafijas automāts pieprasa iztukšot pilienu paplāti, lai gan tā nav pilna.	Kafijas automāts ir ieprogrammēts arī tā, lai lūgtu iztukšot pilienu paplāti pēc konkrēta kafiju daudzuma, papildus citām iztukšošanas darbībām, kuras Jūs varētu īstenot.
Ierīce pieprasa, lai to uz laiku atvieno no strāvas padeves.	Atvienojiet ierīci no strāvas uz 20 sekundēm, izņemiet Claris ūdens filtrēšanas sistēmas filtru, ja nepieciešams, tad atkal pievienojiet to strāvai. Ja šī kļūda turpinās, sazinieties ar KRUPS klientu servisu.
Kafijas automāts nepieprasa veikt atkalģošanu.	Atkalģošanas cikls tiek pieprasīts pēc tam, kad tvaika sistēma ir izmantota būtisku daudzumu reižu.
Neliels daudzums maltas kafijas ir nokļuvis pilienu paplātē.	Neliels maltas kafijas daudzums var nosēsties pilienu paplātē. Kafijas automāts ir izveidots tā, lai atbrīvotos no liekas maltas kafijas, lai caursūkšanās zona būtu tīra.
Piens vai ūdens neplūst tieši krūzē(s).	Pārbaudiet, vai "One Touch Cappuccino" bloks ir novietots pareizi
Americano vai karstā ūdeni ir neliels daudzums piena.	Pirms sagatavošanas uzsākšanas pabeidziet piena skalošanas ciklu vai izjauciet un notīriet "One touch cappuccino" piederumu.
Zem ierīces ir ūdens.	Pirms ūdens tvertnes noņemšanas pagaidiet 15 sekundes pēc tam, kad kafija ir beigusi tecēt, lai ierīce kārtīgi pabeigtu tās ciklu. Pārbaudiet, vai pilienu paplāte ir pareizi novietota uz kafijas automāta; tai vienmēr ir jābūt vietā, pat ja ierīce netiek darbināta. Pārbaudiet, vai pilēšanas paplāte nav pilna. Cikla laikā nenoņem pilēšanas paplāti.
Kad Jūs izslēdzat ierīci, no kafijas teknes un "One Touch Cappuccino" bloka plūst silts ūdens.	Atkarībā no pagatavotā dzēriena kafijas automāts pēc izslēgšanas var veikt automātisku skalošanas ciklu. Šis cikls ilgst tikai dažas sekundes un tiek pārtraukts automātiski.
Pēc kafijas biežumu tvertnes iztukšošanas brīdinājuma ziņojums joprojām tiek attēlots uz ekrāna.	Pareizi novietojiet kafijas biežumu tvertni atpakaļ tās vietā un sekojiet instrukcijām ekrānā. Uzgaidiet vismaz 5 sekundes pirms to nomainīšanas.
Kafija iztek pārāk lēni.	Pagrieziet maluma pakāpes iestatīšanas pogu pa labi, lai maltu rupjāku kafiju (saskaņā ar izmantoto kafijas tipu). Veiciet vienu vai vairākus skalošanas ciklus. Veiciet kafijas automāta tīrīšanu (skat. "Automātiskas kafijas automāta tīrīšanas programmas" 16. lpp.). Nomainiet Claris ūdens filtrēšanas sistēmas filtru (skat. "filtra ievietošana" 11. lpp.).
Ūdens tvertne ir uzpildīta, bet ekrānā joprojām tiek uzrādīts brīdinājuma ziņojums.	Pārbaudiet, vai tvertne ir pareizi ievietota ierīcē. Pludiņam tvertnes apakšā jākustas brīvi. Pārbaudiet un atbrīvojiet pludiņu, ja nepieciešams.
Maluma pakāpes pogu ir grūti pagriezt.	Mainiet dzirnaviņu iestatījumu tikai tad, kad tās darbojas.
Espresso vai kafija nav pietiekami karsti.	Veiciet kafijas sistēmas skalošanas ciklu pirms kafijas pagatavošanas. Palieliniet kafijas temperatūru iestatījumu izvēlnē. Sasildiet krūzi, to izskalojot ar karstu ūdeni, pirms dzēriena pagatavošanas.

Kafija ir pārāk gaišā krāsā vai pārāk vāja.	Izvairieties no eļļainu, karamelizētu vai aromatizētu kafijas pupiņu izmantošanas. Pārbaudiet, vai kafijas pupiņu tvertne ir kafija un vai tā tiek pareizi izvadīta. Samaziniet dzēriena tilpumu un palieliniet tā stiprumu, izmantojot funkciju Dark. Pagrieziet maluma pakāpes iestatīšanas pogu pa kreisi, lai iestatītu smalkāku malumu. Pagatavojiet dzērienu divos ciklos, izmantojot 2 krūžu funkciju.
Ierīce negatavo kafiju.	Konstatēta problēma dzēriena pagatavošanas laikā. Ierīce automātiski restartējās un ir gatava jaunam ciklam.
Cikla laikā tiek pārtraukta energopadeve.	Ierīce automātiski restartēsies, kad energopadeve tiks atjaunota.
Jūsu tēja nav pietiekami karsta vai ir pārāk karsta.	Palieliniet vai samaziniet karsta ūdens temperatūru iestatījumā izvēlnē.
Jūs izmantojāt maltu kafiju, nevis kafijas pupiņas.	Izmantojiet Jūsu putekļu sūcēju, lai atbrīvotu kafijas pupiņu tvertni no maltas kafijas.
Tvaiks zem graudu paplātes vāka.	Aizveriet tīrīšanas tabletes reni zem vāka.
Pēc dzēriena pagatavošanas, izvēloties EXTRA SHOT, kafijas automāts paziņo, ka tas nav iespējams.	Kafijas biežumu tvertne ir pilna un funkcija EXTRA SHOT nav pieejama. Kad Jūsu dzēriens ir gatavs, Jūs varat pagatavot espresso pēc kafijas biežumu tvertnes iztukšošanas.

 **Bīstami** : Tikai kvalificēts tehniķis drīkst veikt elektroinstalāciju remontu un elektrotīkla darbus. Neievērojot šīs instrukcijas, pastāv risks nomirt no elektrošoka. Nelietojiet ierīci, kas ir acīmredzami bojāta!