

TÄNAME, ET OSTSITE WHIRLPOOL TOOTE.



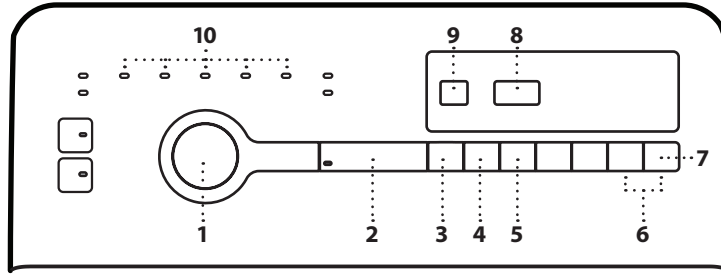
Täielikuma tugiteenuse saamiseks registreerige oma toode aadressil www.whirlpool.eu/register



Enne seadme kasutamist lugege hoolikalt läbi ohutusjuhend.
Enne masina kasutamist tuleb kindlasti eemaldada transpordiklamber.
Üksikasjalikumad juhised eemaldamise kohta leiate paigaldusjuhendist.

JUHTPANEEL

- 1 Programminupp
- 2 Käivitus-/pausinupp ▶|◀
- 3 Lähtetus-/tühjendusnupp ⊗
- 4 Temperatuurinupp °C
- 5 Viitkäivituse nupp ⌚
- 6 Lapseluku kombinatsioon = 0 3 sec
- 7 Tsentrifuuginupp Ⓢ
- 8 Aeg
- 9 Temperatuur
- 10 Pesufaas



MÄRGUTULED

- Pesuvahendi üledoseerimine** 🚰
Kaas avatud 🚪
Rike: Kõne teenindusse 📞
Rike: Veefiltri ummistus 🚰
Rike: Vett pole 🚰

Igasuguste rikete korral lugege jaotist "RIKKEOTSING".

PROGRAMMITABEL

Max kogus 6,5 kg Energiakulu väljalülitatuna 0,11 W / sisselülitatuna 0,11 W							Pesuained ja lisandid			Soovitav n pesu- aine		Jääk- niiskuse %	Energiat- tarve kWh	Veekulu l	Pesu temperatuur °C
Programm	Temperatuurid		Max tsent- rifuugimis- kiirus (p/min)	Max kogus (kg)	Kestus (h : m)	Eelpesu 	Põhipesu 	Pehmendi 🌸	Pulber	Vedel					
	Seadis- tus	Vahemik													
🕒 Kiire 30	30°C	20 - 30°C	1200	3,0	0:30	-	●	○	-	✓	62	0,25	42	26	
🌿 Eco 40-60	40°C	40°C	1151	6,5	3:20	-	●	○	✓	✓	53	0,84	55	40	
			1151	3,25	2:30	-	●	○	✓	✓	53	0,44	39	33	
			1151	1,5	1:50	-	●	○	✓	✓	53	0,29	31	30	
💧 Aqua saver	40°C	20 - 40°C	1200	2,5	**	-	●	-	-	✓	-	-	-	-	
👕 Värviline	40°C	20 - 60°C	1000	4,0	**	○	●	○	✓	-	-	-	-	-	
👕 Teksad	40°C	20 - 60°C	1000	4,0	**	○	●	○	-	✓	-	-	-	-	
🛡️ Hügieen	60°C	60°C	1200	6,5	**	-	●	○	✓	✓	-	-	-	-	
🌡️ 20°	20°C	20°C	1200	6,5	3:15	-	●	○	-	✓	53	0,25	48	20	
🌀 Loputus + Tsentrifuug	-	-	1200	6,5	**	-	-	○	-	-	-	-	-	-	
🌀 Tsentrifuug	-	-	1200	6,5	**	-	-	-	-	-	-	-	-	-	
🧺 Villane	40°C	20 - 40°C	1000	1,0	**	-	●	○	-	✓	-	-	-	-	
🧺 Õrn pesu	40°C	20 - 40°C	1000	1,5	**	○	●	○	-	✓	-	-	-	-	
🧺 Süntheetiline	40°C	20 - 60°C	1200	3,0	1:40	○	●	○	✓	✓	40	0,52	50	40	
🧺 Puuvillane	60°C	20 - 95°C	1200	6,5	2:35	○	●	○	✓	✓	57	1,10	51	55	
🧺 Kirju pesu	40°C	20 - 60°C	1200	3,0	**	-	●	○	✓	✓	-	-	-	-	
Eco cotton	60°C	60°C	1200	6,5	4:00	-	●	○	✓	✓	53	0,67	48	--	
				3,25	2:10	-	●	○	✓	✓	53	0,57	34	--	
				3,25	2:10	-	●	○	✓	✓	53	0,46	34	--	

● Doseerimine nõutud ○ Doseerimine valikuline

Eco Puuvillane – Määruse 1061/2010 kohased testpesemisprogrammid. Juurdepääsuke nendele programmidele seadke pesuprogramm 20° temperatuurile 40 °C või 60 °C.

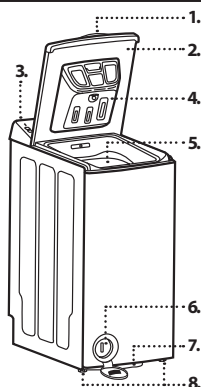
Eco 40-60 – katsepesutsükkel, mis vastab määrusele 2019/2014. Kõige tõhusam programm energia- ja veekulu osas keskmiselt määratud puuvillase pesu pesemiseks. Ainult kuva: kuvatud tsentrifuugimiskiiruse väärtused võivad tabelis toodutest pisut erineda.

Katselaboritele

Puuvillaste esemete pikk pesutsükkel: valige pesutsükkel Puuvillane temperatuuriga 40 °C. Pikk süntheetilise pesu programm: valige pesutsükkel Süntheetiline temperatuuriga 40 °C. Teie kodus võivad need andmed erineda (sõltuvalt sisendvee temperatuurist ja rõhust jne).

TOOTE KIRJELDUS

1. Kaane käepide
2. Kaas
3. Juhtpaneel
4. Pesuvahendisahtel
5. Trummel
6. Veefilter – katte taga
7. Liigutamishoob (oleneb mudelist)
8. Reguleeritavad jalad (2 tk)



Programmi ligilähedase kestuse vaatamiseks vaata programmi vaikesätet ilma lisavalikuteta). Programmide kohta toodud väärtused (välja arvatud Eco 40-60) on näitlikud.

* Kui programm lõpeb ja toimub tsentrifuugimine maksimaalsel valitaval kiirusel programmi vaikesätete järgi.

** Programmi kestust näidatakse ekraanil.

6th Sense - Anduritehnoloogia kohandab pesukoguse järgi vee- ja energiakulu ning programmi kestust.

PESUVAHENDISAHTEL

Üldpesu lahter | |

Üldpesu pesuvahend, plekieemaldi or veepehmendi.

Eelpesu lahter |

Eelpesu pesuvahend.

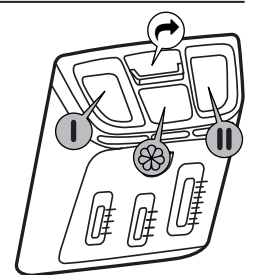
Pehmendi lahter 🌸

Riidepehmendi. Vedel tärgeldusaine. Valgendi.

Kallake pehmendi-, tärglise- või valgendilahust ainult kuni märgini MAX.

Vabastusnupp ↻

Vajutage sahtli vabastamiseks, et seda puhastada.



PROGRAMMID

Õige pesuprogrammi valimiseks tutvuge alati riideeseme hooldussildil olevate andmetega. Vanni sümbolil antud väärtus on eseme suurim lubatud pesutemperatuur.



Kiire 30

Kergelt määratud pesu kiireks pesemiseks. See tsükkel vältab vaid 30 minutit, säästes aega ja elektrit.

Eco 40-60

Mõeldud määratud puuvillaste rõivaste pesemiseks, mida on lubatud pesta temperatuuril 40 °C või 60 °C koos sama programmi kasutades. See on standardpesuprogramm puuvillaste rõivaste pesemiseks ning ühtlasi kõige tõhusam, kui arvestada vee- ja elektrikulu.

Aqua saver

Kergelt määratud sünteetilist kiust pesu või sünteetilise ja puuvillase pesu segu. Sästuprogramm, mis kulutab väga vähe vett. Kasutage vedelat pesuvahendit ja kõige väiksemat soovitatud kogust 2,5 kg pesu jaoks. Ärge kasutage pehmendit

Värviline

Õrnast kangast valmistatud valged ja pastelsed riideesemed. Õrn pesuprogramm, et vältida pesu halliks või kollaseks muutumist. Kasutage tugevat pesuvahendit ja vajaduse korral ka plekieemaldajat või hapnikupõhist valgendit. Ärge kasutage vedelat pesuvahendit.

Teksad

Pöörake esemed enne pesemist pahupidi ja kasutage vedelat pesuvahendit.

Hügieen

See programm hävitab 99% bakteritest, pestes tavapäraselt kuni tugevalt määratud voodipesu, laudlinasid ja aluspesu, rätikuid, särke jne, mis on valmistatud puuvillast ja linasest kangast.

20 °C

Kergelt määratud puuvillaste rõivaste pesemiseks temperatuuril 20 °C.

Loputus + Tsentrifuug

Eraldi loputuse ja jõulise tsentrifugimisega programm. Tugevale pesule.

Tsentrifuug

Tsentrifuugib pesu ja siis laseb vee välja. Tugevale pesule.

Villane

Kõiki villaseid riideid, ka neid, millel on vaid käsipesu lubav silt, saab pesta programmiga „Villane“. Parima tulemuse saamiseks kasutage spetsiaalset pesuvahendit ja **ärge ületage maksimaalset pesukogust kilogrammides.**

Õrn pesu

Eriti õrna pesu pesemiseks. Soovitatav on esemed enne pesemist pahupidi keerata.

Sünteetiline

Sünteetiliste esemete pesemiseks (nt polüester, polüakrüül, viskoos jne) või puuvilla j sünteetika segakiust esemete pesuks.

Puuvillane

Keskmiselt määratud või väga määratud tugevad puuvillaesemed.

Kirju pesu

Kergelt või normaalselt määratud puuvillaste, linaste, sünteetiliste või kombineeritud materjalidest vormi säilitavate riideesemete pesemiseks.

Eco Puuvillane

Mõeldud määratud puuvillaste rõivaste pesemiseks. Temperatuuril 40 °C ja 60 °C.

ESMAKASUTUS

Tootmisjäädike eemaldamiseks valige programm „Puuvillane“ temperatuuriga 95 °C. Lisage väike kogus pesupulbrit (max 1/3 pesuvahendi tootja soovitatud kogusest kergelt määratud pesule) pesuvahendisahkli põhilahtrisse. Käivitage programm **masinasse pesu lisamata.**

IGAPÄEVANE KASUTAMINE

Valmistage pesu ette, arvestades jaotises „NÄPUNÄITED JA SOOVITUSED“ antud soovitusi. Pange pesu masinasse, sulgege trumli uks ja kontrollige, kas see on kindlalt suletud. Kallake sisse pesuvahend ja lisandid. Kasutage pesuvahendi pakendil soovitatud koguseid. Sulgege kaas. Pöörake programmivalits sobivale programmile ja vajadusel tehke lisavalikud. Ekraanil kuvatakse valitud programmi kestus (tunnid ja minutid) ning Käivitus-/pausinupp märgutuli hakkab vilkuma. Temperatuuri ja tsentrifugimiskiirust saab muuta temperatuurinuppu või tsentrifuginuppu vajutades. Avage kraan ja vajutage pesutsükli käivitamiseks käivitus-/pausinuppu. Süttib „Käivitus-/pausinupp“ märgutuli uks lukustub. Kuna pesu kogus ja sisselaskevee temperatuur on muutuvad, arvutatakse allesjäänud aega teatud programmifaasides uuesti. Sel juhul kuvatakse ajakuval animatsioon.

KÄIMASOLEVA PROGRAMMI PEATAMINE VÕI MUUTMINE

Pesutsükli peatamiseks vajutage „Käivitus-/pausinupp“ märgutuli hakkab vilkuma. Valige ükskõik milline uus programm, temperatuur, lisavalikud või tsentrifugimiskiirus, kui soovite neid sätteid muuta. Pesutsükli käivitamiseks kohast, kus see katkestati, vajutage uuesti „Käivitus-/pausinupp“. Ärge lisage selle programmi jaoks pesuvahendit.

KAAS AVATUD

Enne programmi käivitamist ja pärast selle lõppemist süttib „Kaas avatud“ märgutuli, mis näitab, et kaane saab avada. Pesuprogrammi töötamise ajal jääb kaas lukustatuks ja seda ei tohi mingil juhul jõuga avada. Kui teil on tingimata vaja programmi töötamise ajal kaant avada, näiteks pesu lisamiseks või ekslikult laaditud pesu eemaldamiseks, vajutage „Käivitus-/pausinupp“. Kui temperatuur ei ole liiga kõrge, süttib märgutuli „Kaas avatud“. Enne kui saate kaane avada, võib kuluda pisut aega. Programmi jätkamiseks vajutage uuesti „Käivitus-/pausinupp“.

PROGRAMMI LÕPP

Süttib „Kaas avatud“ märgutuli ja ekraanil kuvatakse. Keerake programminupp asendisse „O“ ja sulgege veekraan. Avage kaas ja trummel ning laadige masin tühjaks. Jätke kaas mõneks ajaks avatuks, et masin saaks seest kuivada. Ligikaudu 15 minuti järel lülitub pesumasin täielikult välja, et energiat säästa.

Töötava programmi katkestamiseks enne tsükli lõppemist vajutage vähemalt 3 sekundiks alla lähtestus-/tühjendusnupp. Vesi lastakse välja. Enne kui saate kaane avada, võib kuluda pisut aega.

LISAVALIKUD

! Kui programmi ja lisavaliku(te) kombineerimine ei ole võimalik, lülituvad märgutuled automaatselt välja.
! Ebasobivate valikukombinatsioonide valik tühistatakse automaatselt.

Colours 15°

Hoiab kokku vee soojendamisele kuluvat energiat, tagades samas hea pesutulemuse. Säilitab värvid, kui pestakse värvilist pesu. Soovitatav kergelt määratud plekkideta pesu korral. Veenduge, et teie pesuvahend oleks sobiv külmade pesutemperatuuridega kasutamiseks.

FreshCare

Tehke see valik, kui teil ei ole võimalik pesu peatselt pärast programmi lõppemist välja võtta või kui kipute pesu pesumasinasse unustama. See hoiab pesu värskena. Pesumasin paneb pärast programmi lõppemist trumli pesuga aeg-ajalt keerlema. Nupu „Fresh Care“ tuli vilgub, kui funktsioon on aktiivne, ja ekraanil kuvatakse animatsiooni. Pesu regulaarsete vahedega keerutamine kestab pärast pesuprogrammi lõppemist ligikaudu 6 tundi ja selle saab igal ajal peatada, vajutades nuppu „Fresh Care“. See kestab pisut edasi, enne kui saate ukse avada. Kui funktsiooni „Fresh Care“ periood on läbi, kuvatakse ekraanil.

Temperatuur

Igal programmil on eelseadistatud temperatuur. Kui soovite temperatuuri muuta, vajutage nuppu „Temperatuur“. Ekraanil näidatakse väärtust.

Viitkäivitus

Valitud programmi hilisemaks käivitamiseks vajutage nuppu „Viitstart“, et määrata soovitud viitaege. Viitstarti nupu lamp läheb põlema ja see kustub, kui programm käivitub. Pärast „Käivitus-/pausinupp“ vajutamist algab viitaja pöördloendus. Eelvalitud tundide arvu saab vähendada, vajutades uuesti nuppu „Viitstart“. Selle valiku puhul ärge kasutage vedelat pesuvahendit. Funktsiooni „Viitstart“ tühistamiseks keerake programminupp muule valikule.

Kiire

Võimaldab kiiremat pesu, lühendades programmi kestust. Soovitatav kergelt määratud pesu väikeste koguste korral.

Eelpesu

Ainult tugevalt määratud pesu korral (nt liivane, porine). Pikendab tsükli kestust ligikaudu 15 min. Kui kasutate eelpesu, ärge kasutage põhipesuks vedelat pesuvahendit.


Intensiivne loputus

Pikendab loputusfaasi, et tagada pesuaine jääkide eemaldamine. Sobib eriti väikelaste ja allergikute pesu pesemiseks ja kasutamiseks pehme veega piirkondades.

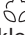
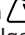

Tsentrifuug

Igal programmil on eelseadistatud tsentrifugikiirus. Kui soovite tsentrifugikiirust muuta, vajutage nuppu „Tsentrifuug“. Kui valitud on tsentrifugikiirus „0“, jäetakse viimane tsentrifuug ära, kuid vahepealne tsentrifuug on kõige kiirem loputuse ajal. Vesi lastakse lihtsalt välja.

LAPSELUKK = 3 sec

Saate juhtpaneeli nupud lukustada, et ennetada nende soovimatut kasutamist (nt laste poolt). Vajutage mõlemad lapseluku nupud korraga alla ja hoidke neid vähemalt 3 sekundit all. Ekraanil süttib võtme sümbol  - n. Nuppude lukust avamiseks toimige samamoodi.

VALGENDAMINE

Peske pesu soovitud programmiga Puuvillane  või Sünteetika , lisades pehmenti  sahtlisse sobiva koguse kloorvalgendit (sulgege kaas korralikult). Kohe kui programm on lõpetanud, keerake programminuppu ja käivitage soovitud programm uuesti, et eemaldada täielikult valgendi lõhn; soovi korral võite lisada pehmenti. **Ärge kunagi pange pehmenti sahtlisse kloorvalgendit ja pehmentit korraga samal ajal.**

NÄPUNÄITED JA SOOVITUSED**Sortige pesu vastavalt**

Kanga tüübile/hooldussildile (puuvill, segakangas, sünteetika, villane, käsipesu). Värviline (eraldage värviline ja valge pesu, peske värskest värvitud esemed eraldi). Örnad esemed (peske väikesi esemeid, nt nailonsukad, ja haakidega esemeid, nt rinnahoidjad, riidekotis või lukuga suletava padjapäüri sees).

Tühjendage taskud

Sellised esemed nagu mündid ja välgumihklid võivad rikkuda nii teie pesu kui ka trumlit.

Seadme sisemus

Kui te ei kasuta pesemiseks temperatuuri 95 °C või kasutate seda harva, soovime aeg-ajalt lasta pesumasinal ilma pesuta töötada temperatuuriga 95 °C, lisades sellesse väikse koguse pesuvahendit, et seadme sisemus puhas hoida.

Seadme sisemus

Kui te ei kasuta pesemiseks temperatuuri 95 °C või kasutate seda harva, soovime aeg-ajalt lasta pesumasinal ilma pesuta töötada temperatuuriga 95 °C, lisades sellesse väikse koguse pesuvahendit, et seadme sisemus puhas hoida.

Järgige doseerimissoovitusi / lisaained

See optimeerib pesemistulemust, aidates vältida pesuaine ärritavate jääkide jäämist pesusse ja säästab raha, hoides ära liigse koguse pesuvahendi kasutamist.

Kasutage madalamat temperatuuri ja pikemat tööaega

Kõige tõhusamad programmid energiakulu seisukohast on üldjuhul need, milles kasutatakse madalamaid temperatuure ja mille tööaeg on pikem.

Jälgige koguseid

Vee- ja energiakulu vähendamiseks järgige tabelis „PROGRAMMITABEL“ soovitatud pesukoguseid.

Müra ja järelejäänud niiskusesisaldus

Neid mõjutab tsentrifuugimise kiirus: mida suurem on tsentrifuugimise kiirus tsentrifuugimise etapis, seda suurem on müra ja väiksem järelejäänud niiskusesisaldus.

PUHASTAMINE JA HOOLDUS

Enne puhastus- ja hooldustööd tuleb pesumasina välja lülitada ja vooluvõrgust eemaldada. Ärge kasutage pesumasina puhastamiseks tuleohtlikke vedelikke! Seadme sisemus

Kui te ei kasuta pesemiseks temperatuuri 95 °C või kasutate seda harva, soovime aeg-ajalt lasta pesumasinal ilma pesuta töötada temperatuuriga 95 °C, lisades sellesse väikse koguse pesuvahendit, et seadme sisemus puhas hoida.

Järgige doseerimissoovitusi / lisaained

See optimeerib pesemistulemust, aidates vältida pesuaine ärritavate jääkide jäämist pesusse ja säästab raha, hoides ära liigse koguse pesuvahendi kasutamist.

Kasutage madalamat temperatuuri ja pikemat tööaega

Kõige tõhusamad programmid energiakulu seisukohast on üldjuhul need, milles kasutatakse madalamaid temperatuure ja mille tööaeg on pikem.

Jälgige koguseid

Vee- ja energiakulu vähendamiseks järgige tabelis „PROGRAMMITABEL“ soovitatud pesukoguseid.

Müra ja järelejäänud niiskusesisaldus


Neid mõjutab tsentrifuugimise kiirus: mida suurem on tsentrifuugimise kiirus tsentrifuugimise etapis, seda suurem on müra ja väiksem järelejäänud niiskusesisaldus.

Masina välispinna puhastamine

Kasutage pesumasina korpuse puhastamiseks pehmet niisket lappi. Ärge kasutage küürimispulbrit, üld- ega klaasipuhastusvahendeid või muid sarnaseid vahendeid juhtpaneeli puhastamiseks – need ained võivad kahjustada juhtpaneelile trükitud märkeid.


Pesuvahendisahtel

Puhastage regulaarselt, vähemalt kolm kuni neli korda aastas, et sellesse ei koguneks pesuvahendit.

Vajutage vabastusnuppu , et pesuvahendisahtel vabastada ja eemaldada. Sahtlisse võib jääda väike kogus vett, seega hoidke seda püsti. Peske sahtlit

jooksva vee all. Võite sahtli tagant puhastamiseks eemaldada ka sifoonkorgi. Paigaldage sifoonkork tagasi sahtlisse (kui selle eemaldasite), paigaldage tagasi sahtel, paigutades selle alumised nagad vastavatesse avadesse kaanes ja surudes sahtlit vastu kaant, kuni see kohale lukustub. **Veenduge, et pesuvahendisahtel oleks õigesti tagasi paigaldatud.**

Vee sissevõtuvooliku kontrollimine

Kontrollige vee sissevõtuvoolikut regulaarselt rabadaks muutumise ja pragude suhtes. Asendage kahjustunud voolik uuega, mille võite saada teenindusest. Sõltuvalt vooliku tüübist Kui sissevõtuvoolik on läbipaistvast materjalist, kontrollige regulaarselt, kas mõnes kohas on näha värvi muutumist. Värvimuutus võib tähendada leket ja voolik tuleks välja vahetada. Veesulguriga voolikud  (kui on saadaval): kontrollige ventiili tillukest kontrollakent (vt noolt). Kui kontrollaken on punane, on sulgur käivitunud ja voolik tuleb välja vahetada. Vooliku lahtikruvimiseks vajutage vabastusnuppu (kui see on olemas).

Vee sissevõtuvooliku filtri kontrollimine

Kontrollige ja puhastage regulaarselt (vähemalt kaks kuni kolm korda aastas).

Sulgege kraan ja vabastage kraani juures olev voolik. Puhastage sisemist filtrit ja keerake vee sissevõtuvoolik kraani külge tagasi. Nüüd keerake lahti vee sissevõtuvoolik, mis on pesumasina taga.

Võtke pesumasina ühendusest tangidega filter välja ja puhastage see ära.

Asetage filter tagasi ja keerake voolik masina külge tagasi. Keerake kraan lahti ja veenduge, et ühendus peab vett.

Veefiltri puhastamine / jääkvee väljalaskmine

Pesumasinas on automaatpuhastuspump. Filter püüab kinni näiteks nõõbid, mündid, haaknõelad jne, mis on pesu hulka jäänud. Kui masin töötas kuuma vee režiimis, laske vesi enne väljalaskmist jahtuda. Puhastage veefiltrit regulaarselt, et vältida vee väljavoolu takistamist. Kui vesi ei saa välja voolata, viitab näidik, et veefilter võib ummistunud olla.

Avage mündi abil filtrikate. Asetage vee väljalaskmiseks veefiltri alla lai madal kauss. Keerake filtrit aeglaselt vastupäeva, kuni vesi hakkab välja valguma. Laske veel filtrit eemaldamata välja valguda. Kui kauss saab täis, sulgege filter, keerates seda päripäeva. Tühjendage kauss. Korra toimingut, kuni kogu vesi on välja valgunud. Pesumasinal on mitmed automaatsed ohutus- ja tagasisidefunktsioonid. Seejärel eemaldage veefilter, keerates seda vastupäeva. Puhastage veefilter (eemaldage filtrist jäägid ja puhastage seda jooksva vee all) ja filtrikamber. Veenduge, et pumba tiiviku (filtritageses korpuses) ees poleks takistusi. Sisestage veefilter ja sulgege filtrikate. Kinnitage veefilter tagasi pessa, keerates seda päripäeva. Keerake see kindlasti lõpuni sisse. Veefiltri tiheduse proovimiseks võite valada trumli umbes 1 liitri vett ja seejärel kontrollida, kas filtrist lekib vett. Seejärel sulgege filtrikate.

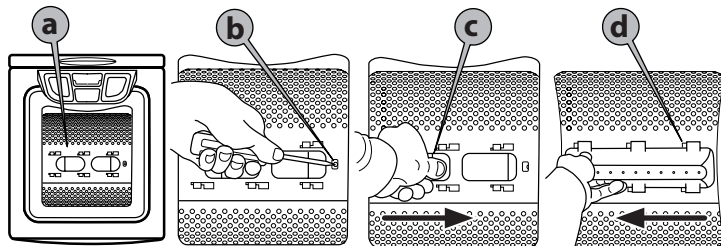
Kaanetihend

Kontrollige regulaarselt kaanetihendit ja puhastage seda aeg-ajalt niiske lapiga.

Esemete eemaldamine trumli ja paagi vahelt

Kui mõni ese kukub kogemata trumli ja paagi vahele, on võimalik üks trumli tõukuritest eemaldada, et see kätte saada.

Lahutage pesumasina vooluvõrgust. Eemaldage trumlist pesu. Sulgege trumli lapatsid ja keerake trumlit pool pööret (pilt a). Vajutage krivikeerajaga plastotsale ja lükake samal ajal tõukurit käega vasakult paremale (pilt b, c), et see trumli kukuks. Avage trummel. Saate kukkunud objekti trumli oleva augu kaudu välja võtta. Paigaldage tõukur trumli seest tagasi. Pange plastots trumli paremal küljel oleva augu kohale (pilt d). Seejärel lükake plastist tõukurit paremalt vasakule, kuni see kinni klõpsatab. Sulgege uuesti trumli lapatsid, keerake trumlit pool pööret ja kontrollige tera kinnitust kõigis kinnituskohades. Ühendage pesumasina uuesti vooluvõrku.

**TRANSPORTIMINE JA KÄSITSEMINE**

Eraldage voolujuhe ja sulgege veekraan. Ühendage sissevõtuvoolik kraani küljest lahti ja eemaldage väljavoolutoru väljavoolukohast. Eemaldage torudest ja pesumasinas ülejäänud vesi ning kinnitage torud nii, et need transportidil viga ei saaks. Masina liigutamiseks tõmmake ess all paiknevat liigutamishooba (kui see on teie mudelil olemas) käega pisut välja. Tõmmake pesumasina jalaga stopperini. Pärast lükake liigutamishoob tagasi algseesse stabiilseesse asendisse. Paigaldage tagasi transportdiklamber. Järgige PAIGALDUSJUHENDis toodud transportdiklambriga eemaldamise juhiseid vastupidises järjekorras.

RIKKEOTSING

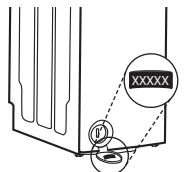
Mõnikord ei tööta masin teatud põhjustel õigesti. Enne teenindusse helistamist soovitame proovida kas alloleva loendi abil saab tõrget lihtsalt kõrvaldada.

Anomaaliad:	Võimalikud põhjused / Lahendus:
Pesumasin ei pöörle ja/või programm ei lähe käima	<ul style="list-style-type: none"> Toitepistik ei ole seinakontakti ühendatud või on see halvasti ühendatud. On toimunud voolukatkestus. Kaas ei ole korralikult suletud. Lapseluku $\rightarrow 3 \text{ sec}$ funktsioon on aktiveeritud (kui on saadaval). Energia säästmiseks lülitub pesumasin automaatselt välja enne programmi alustamist ja pärast programmi lõppemist. Pesumasina sisse lülitamiseks keerake programmiselektor esmalt asendisse „Off/O” ja seejärel soovitud programmile.
Pesutsükkel ei alga.	<ul style="list-style-type: none"> Vajutatud on „Käivitus-/pausinupp” \triangleright II. Veekraan pole avatud. Valitud on „Viitstart” ⌚.
Seade jääb programmi ajal seisma ja Käivitus-/pausinupp \triangleright II märgutuli vilgub	<ul style="list-style-type: none"> Aktiveeritud on valik „Loputuse ootamine” (kui on saadaval). Programmi on muudetud – valige uuesti soovitud programm ja vajutage nuppu „Käivitus-/pausinupp” \triangleright II
Seade vibreerib	<ul style="list-style-type: none"> Pesumasin pole loodis. Transpordiklamber ei ole eemaldatud; enne pesumasina kasutamist tuleb eemaldada transpordiklamber.
Lõpliku tsentrifuugimise tulemus ei ole hea. Pesu on endiselt väga märg. Märgutuli „Tsentrifuug/tühjendus” vilgub või vilgub ekraanil tsentrifuugi kiirus või vilgub tsentrifuugi kiirusnäidik pärast programmi lõppemist – oleneb mudelist	<ul style="list-style-type: none"> Pesu on masinas tasakaalust väljas, mis takistab tsentrifuugimist, et vältida masina kahjustamist. Seetõttu on ka pesu endiselt väga märg. Tasakaalustamatuse põhjuseks võib olla: väike pesukogus (mis koosneb vaid mõnest üsna suurest või vett imavast esemest, näiteks rätikud) või suured/rasked pestavad esemed. Võimaluse korral vältige liiga väikseid pesukoguseid. Nupp „Tsentrifuug” ⊙ on seatud madalale tsentrifuugimiskiirusele.
Masin näitab veakoodi (nt F-02, F-..) ja/või süttib „Kõne teenindusse” 📞 märgutuli	<ul style="list-style-type: none"> Lülitage masin välja, eraldage pistik vooluvõrgust ja oodake umbes 1 minut, siis lülitage masin sisse. Kui probleem püsib, helistage hooldusesse.
„Veefiltri ummistuse” 🌀 märgutuli süttib	<ul style="list-style-type: none"> Reovett ei pumbata välja. Puhastage veefilter
Vett pole” 🚰 märgutuli süttib	<ul style="list-style-type: none"> Seadme veevarustus puudub või on ebapiisav.
Pesuvahendi üledoseerimise 🧴 märgutuli süttib (kui on saadaval)	<ul style="list-style-type: none"> Programmi lõppemise järel süttib sümbol, kui kasutasite liiga suurt kogust pesuvahendit. Tekib liiga palju vahtu. Pesuvahend ei ole sobiv kasutamiseks pesumasinas (sellel peab olema tekst „pesumasinas kasutamiseks”, „kasutamiseks käsipesuks ja pesumasinas” või muu sarnane).



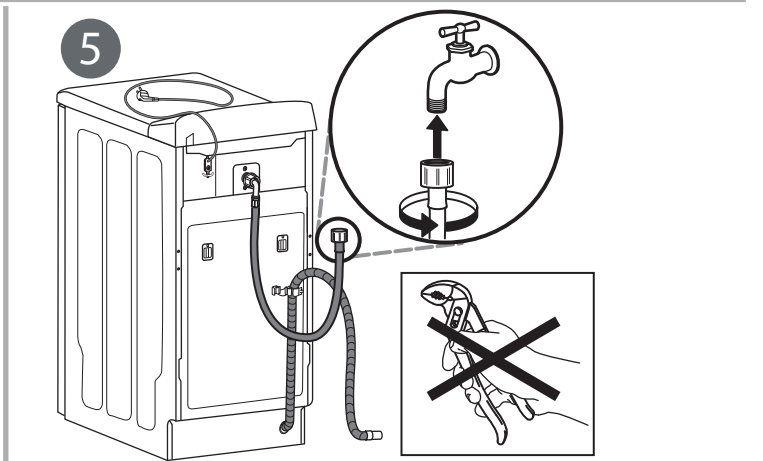
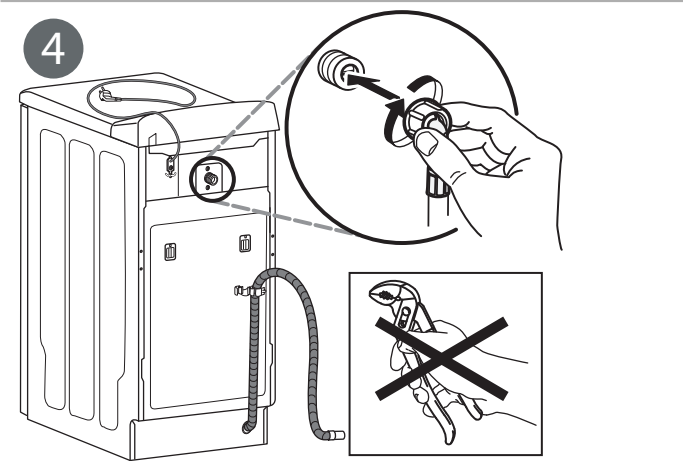
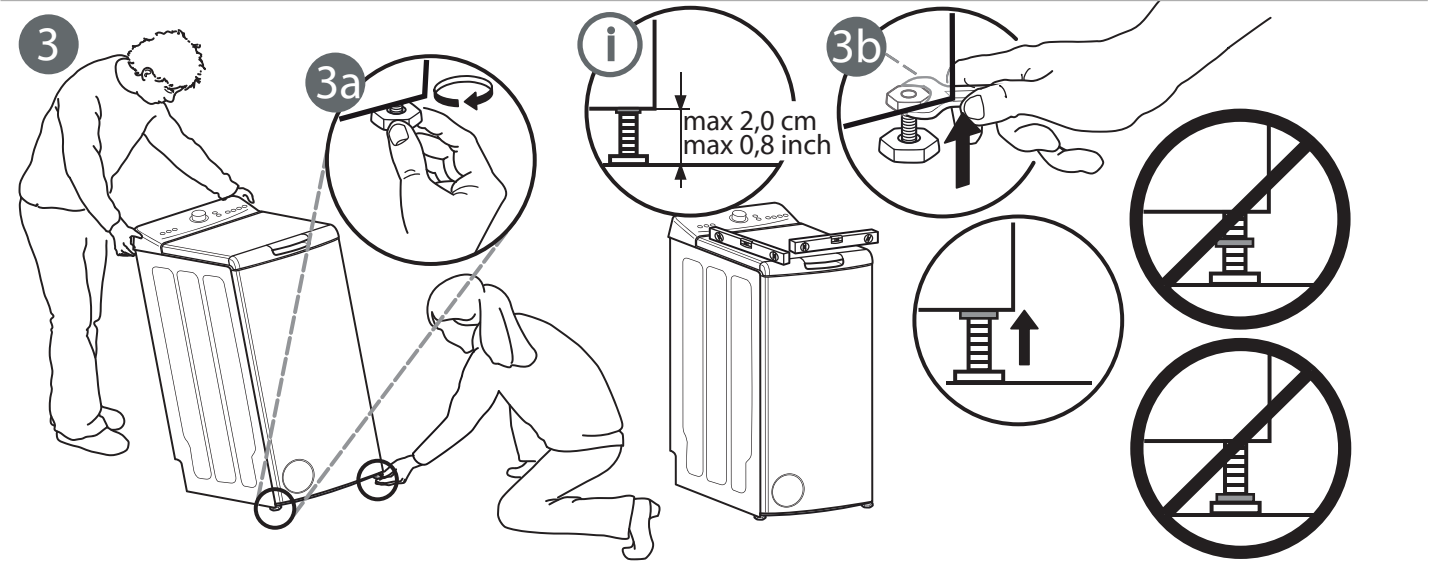
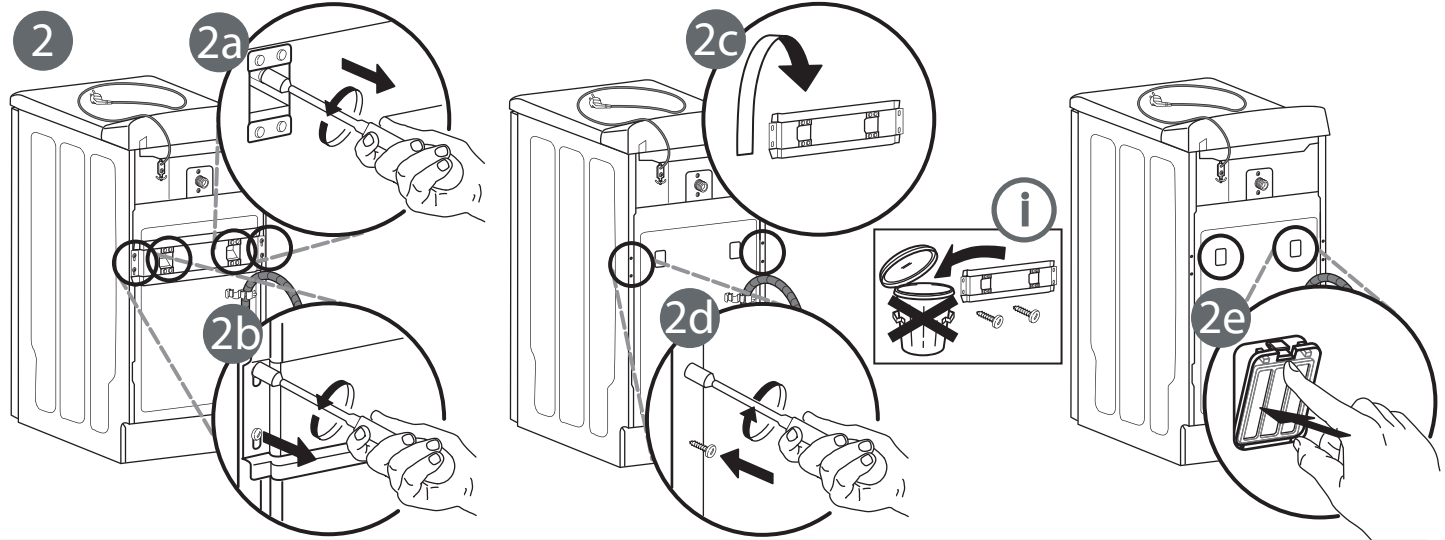
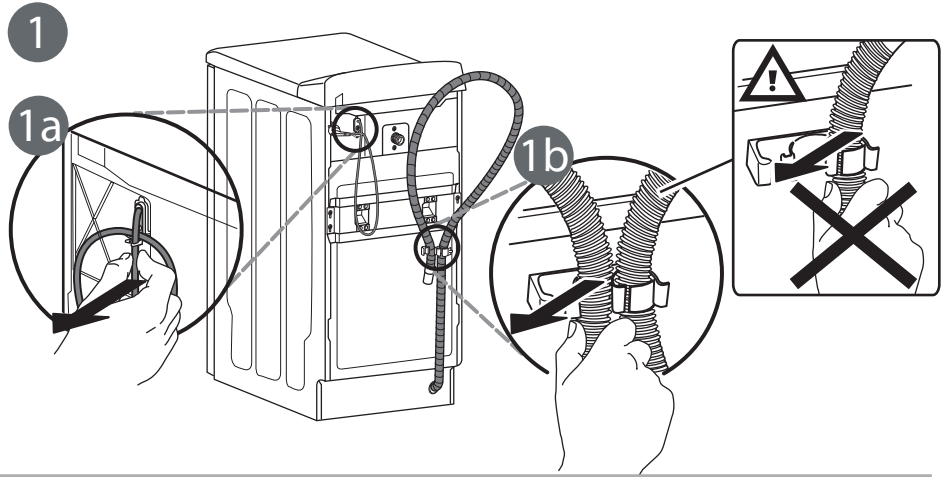
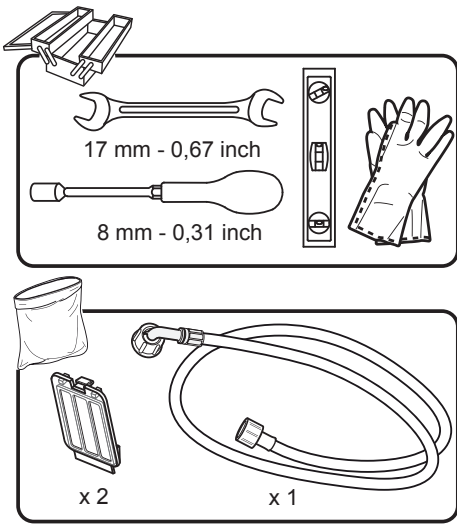
Ohutus- tootekirjelduse ja energiaandmed saab laadida alla järgmiselt:

- meie veebisaidil docs.whirlpool.eu
- QR-koodi kasutamine
- Teine võimalus on **võtta ühendust müügijärgse teenindusega** (telefoninumbri leiate garantiivoldikust). Kui võtate ühendust müügijärgse teenindusega, teatage neile oma toote andmeplaadil olevad koodid.
- Kasutaja remondi- ja hooldusteavet vaadake veebisaidilt www.whirlpool.com
- Teabe saamiseks mudeli kohta kasutage energiamärgisel olevat QR-koodi. Märgiselt leiate ka mudeli numbrit, mille abil saate lisateavet toodete registreerimise portaalist <https://eprel.ec.europa.eu>

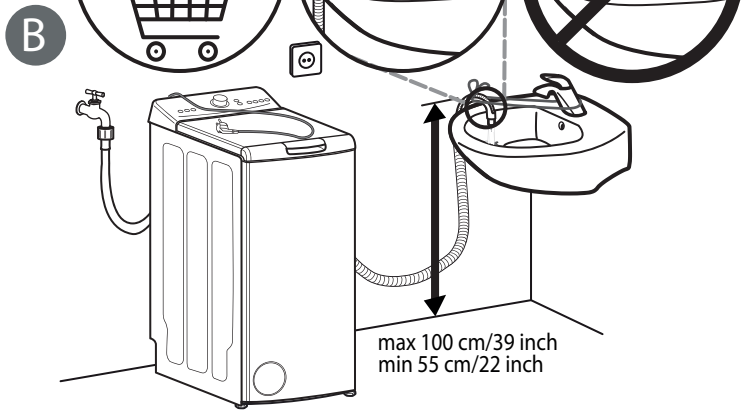
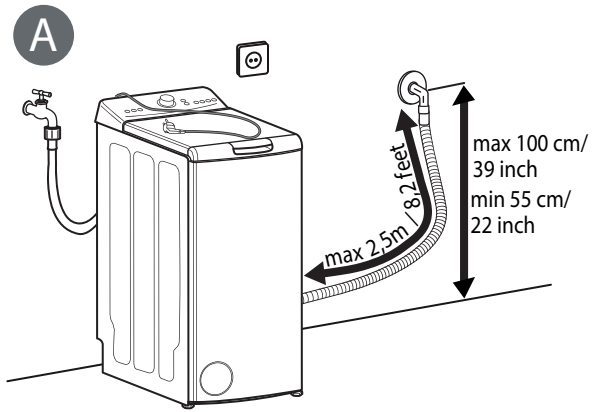


Whirlpool

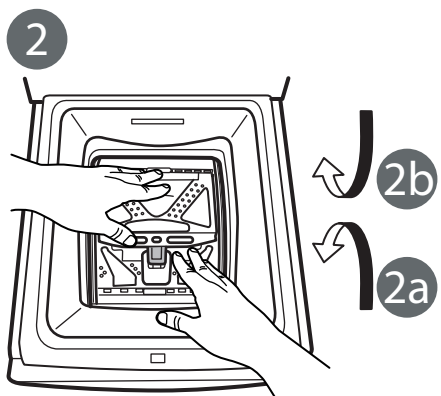
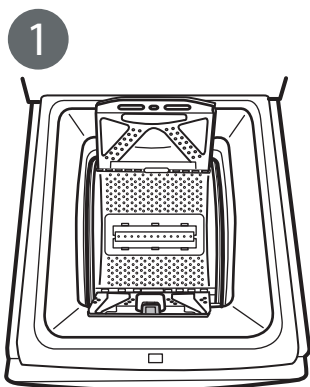
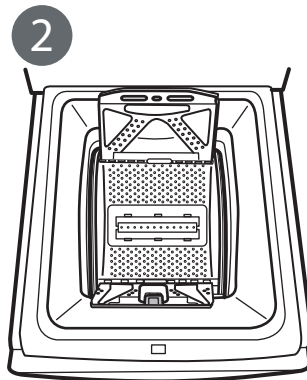
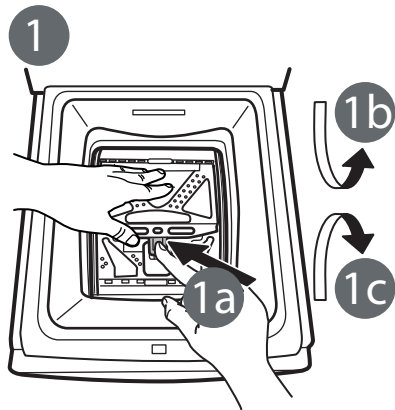
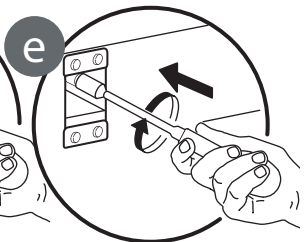
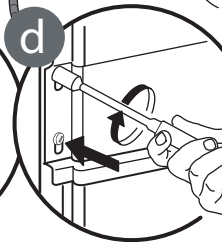
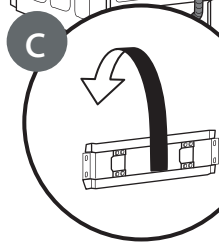
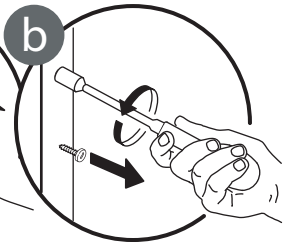
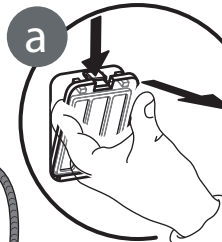
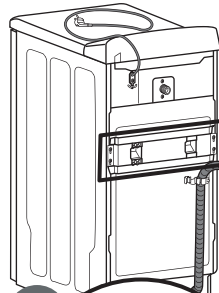
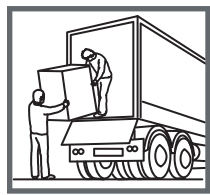
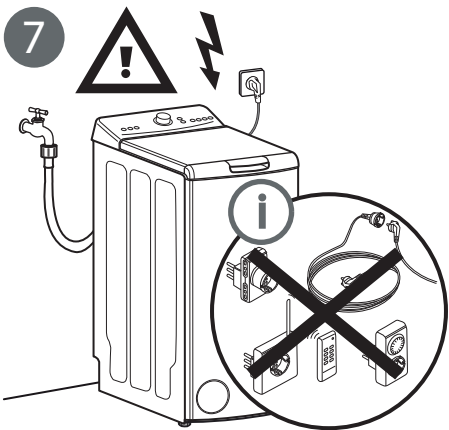
400011478332



6



7



Enne seadme kasutamist lugege see ohutusjuhend hoolikalt läbi. Hoidke see hilisemaks läbivaatamiseks käepärast.

Selles juhendis ja seadmel endal on olulised hoiatused, mida tuleb pidevalt järgida. Tootja ei vastuta selle eest, kui ohutusjuhendit ei järgita, seadet kasutatakse valesti või määratakse sellele sobimatud seaded.

⚠ Väikelapsed (vanuses 0-3 aastat) tuleb seadmest eemal hoida. Lapsed (vanuses 3-8 aastat) tuleb seadmest eemal hoida, kui nende järele ei valvata. Lapsed alates 8 eluaastast ja piiratud füüsiliste, sensorsete või vaimsete võimetega või kogemuste või teadmisteta isikud võivad seadet kasutada ainult siis, kui nende tegevust jälgitakse või neid on seadme ohutuks kasutamiseks juhendatud ja kui nad mõistavad sellega seotud ohtusid. Lapsed ei tohi seadmega mängida. Lapsed ei tohi pesumasinat ilma järelevalveta puhastada ega hooldada.

Ärge püüdke kaant jõuga avada.

LUBATUD KASUTUS

⚠ TÄHELEPANU! Seade ei ole mõeldud kasutamiseks välise lülitusseadmega, nagu taimer, ega eraldi kaugjuhtimissüsteemiga.

⚠ Seade on ette nähtud kasutamiseks kodumajapidamises ja teistes sarnastes kohtades, nagu: kaupluste, kontorite ja teiste töökeskkondade töötajate köögipiirkondades; talumajapidamises; klientide poolt hotellides, motellides, hommikusöögiga majutusasutustes ja muudes elamukeskkondades; kortermajade üldkasutatavates ruumides ja iseteeninduspesumajades.

⚠ Ärge asetage seadmesse ettenähtust rohkem esemeid (kuivad riideesemed kg-des), mis on näidatud programmitabelis.

⚠ Seade ei ole mõeldud professionaalseks kasutuseks. Ärge kasutage seadet välitingimustes!

⚠ Ärge kasutage mingeid lahusteid (nt tärpentin, benseen), lahustit sisaldavaid pesuvahendeid, küürimispulbrit, klaasi- või üldpuhastusvahendeid ega tuleohtlikke vedelikke; ärge peske masinas riideid, mis on puutunud kokku lahusti või tuleohtliku vedelikuga.

PAIGALDAMINE

⚠ Seadet peab tõstma ja paigaldama kaks või enam inimest, et vältida vigastuste ohtu.

Lahtipakkimiseks ja paigaldamiseks kasutage kindaid, et vältida sisselõikamisohtu.

⚠ Seadme liigutamisel ärge haarake pealmisest plaadist ega kaanest.

⚠ Paigaldustööd, sh vee- (vajaduse korral) ja elektriühenduse loomine ning parandustööd, peab tegema vastava väljaõppega tehnik. Ärge parandage ega asendage mõnd seadme osa, kui seda kasutusjuhendis otsesõnu ei soovitata! Hoidke lapsed paigalduspiirkonnast eemal. Veenduge pärast seadme lahtipakkimist, et see ei ole transportimisel kahjustada saanud. Probleemide esinemisel võtke ühendust edasimüüja või lähima teenindusega. Pärast paigalduse lõppu tuleb jäätmed (kile, vahtplast jms) panna hoiule lastele kättesaamatusse kohta, sest vastasel juhul tekib lämbumisoht. Enne paigaldamist tuleb seade vooluvõrgust lahti ühendada, sest tekib elektrilöögioht. Jälgige paigaldamise ajal, et seade ei kahjustaks toitejuhet, vastasel juhul tekib tule- või elektrilöögioht. Aktiveerige seade alles pärast seda, kui paigaldus on lõpetatud.

⚠ Ärge paigaldage seadet sellisesse kohta, kus on: halb ventilatsioon, temperatuur alla 5 °C või üle 35 °C.

⚠ Seadme paigaldamisel veenduge, et neli jalga toetuks kindlalt põrandale, reguleerides neid vajaduse korral ja kontrollides vesiloodiga, kas seade on täpselt loodis.

⚠ Kui seade paigaldatakse laud- või ujuvpõrandale (teatud tüüpi parkett- või laminaatpõrand), kinnitage põranda külge mõõtudega 60 x 60 x 3 cm (vähemalt) vineerplaat ja asetage seade selle peale.

⚠ Ühendage veevarustusvoolik(ud) kohaliku veevarustustevõtte reeglite kohaselt.

⚠ Ainult külma veega töötavad mudelid: ärge ühendage kuumaveetoruga.

⚠ Kuuma veega töötavad mudelid: siseneva kuuma vee temperatuur ei tohi olla kõrgem kui 60 °C.

⚠ Pesumasin on varustatud transpordikruvidega ja transpordiklambriga, vältimaks transpordi ajal tekkida võivat kahju. Enne pesumasina kasutamist peate te transpordiklambri eemaldama (vt „Paigaldamisjuhised“). Pärast eemaldamist katke avad 2 komplektis oleva korgiga. Eemaldage alumine kaitse, kallutades ja pöörates pesumasinat tagumisel alumisel nurgal. Veenduge, et põhjakaitse plastosa (kui kuulub mudeli juurde) jääks pakkematerjali, mitte masina põhja. See on oluline, kuna vastasel korral võib plastosa pesumasinat töö ajal kahjustada.

⚠ Pärast paigaldamist laske seadmel paar tundi seista, et seade harjuks ruumis valitsevate tingimustega.

⚠ Veenduge, et pesumasina põhjal olevad ventilatsioonivõlvad (vastavalt mudelile) ei ole blokeeritud vaiba või muu materjaliga.

⚠ Seadme ühendamisel veevarustusega kasutage vaid uusi voolikuid. Vanu voolikukomplekte ei tohiks uuesti kasutada.

⚠ Veesurve peaks olema vahemikus 0,1–1 Mpa.

⚠ Ärge tehke seadmele remonti ega vahetage osi, mida ei ole kasutusjuhendis kirjeldatud. Kasutage ainult volitatud müügijärgse teeninduse teenuseid. Kui remondite seadet ise või seda teeb

asjatundmatu isik, võib tagajärjeks olla elu- või terviseohtlik olukord ja/või oluline varakahjustus.

⚠ Kodumasina varuosad on saadaval 10 aastat pärast viimase seadme turulelaskmist vastavalt Euroopa ökodisaini määrusele.

ELEKTRIGA SEOTUD HOIATUSED

⚠ Seadet peab olema võimalik vooluvõrgust lahutada kas pistikut pesast välja tõmmates (kui

pistik on juurdepääsetav) või ligipääsetava mitmepooluselise lüliti abil, mis on paigaldatud pistikupesast ülespoole vastavalt elektripaigalduseeskirjadele, ning seade peab olema maandatud vastavalt riiklikele elektriohutuseeskirjadele.

⚠ Ärge kasutage pikendusjuhtmeid, mitmikpesi ega adaptereid. Elektriühendus peab kasutajale jääma ligipääsetavaks ka pärast paigaldamist. Ärge kasutage seadet märjana ega paljajalu. Ärge kasutage seadet, kui selle toitejuhe või pistik on vigane, kui see ei tööta korralikult või kui see on kahjustatud või maha kukkunud.

⚠ Kui toitejuhe on kahjustatud, peab tootja, teenindus või muu kvalifitseeritud isik selle ohtude, näiteks elektrilöögiohu vältimiseks