



DE	Venen-Trainer Gebrauchsanweisung	2
EN	Compression leg therapy Instructions for use	14
FR	Appareil de pressothérapie Mode d'emploi	25
ES	Entrenador de venas Instrucciones de uso	37
IT	Trainer per le vene Istruzioni per l'uso	49
TR	Damar Antrenörü Kullanım Kılavuzu	61
RU	Тренажер для вен Инструкция по применению	72
PL	Urządzenie do treningu żył Instrukcja obsługi	84





Внимательно прочтите данную инструкцию по применению, сохраните ее для последующего использования, храните ее в месте, доступном для других пользователей, и следуйте ее указаниям.

ПРЕДОСТЕРЕЖЕНИЕ

- Прибор предназначен для домашнего/частного пользования. Использование прибора в коммерческих целях запрещено.
- Данный прибор может использоваться детьми старше 8 лет, а также лицами с ограниченными физическими, сенсорными или умственными способностями или с недостаточными знаниями и опытом в том случае, если они находятся под присмотром взрослых или проинструктированы о безопасном применении прибора и возможных опасностях.
- Не позволяйте детям играть с прибором.
- Очистка и техническое обслуживание детьми допускается только под присмотром взрослых.
- Не используйте прибор, если на нем имеются повреждения или он работает некорректно. В этих случаях необходимо обратиться в сервисную службу.
- Ремонтные работы должны производиться только сервисной службой или авторизованными торговыми представителями.
- Если провод сетевого питания прибора поврежден, его необходимо утилизировать. Если он несъемный, то необходимо утилизировать весь прибор.
- Ни в коем случае не открывайте прибор и не ремонтируйте его самостоятельно, поскольку надежность его работы в этом случае не гарантируется. Несоблюдение этого требования ведет к потере гарантии.

Уважаемый покупатель!

Благодарим Вас за выбор продукции нашей фирмы. Мы производим современные, тщательно протестированные, высококачественные изделия для обогрева, измерения массы, кровяного давления, температуры тела, пульса, для легкой терапии, массажа, косметического ухода, ухода за детьми и очистки воздуха.

С наилучшими пожеланиями,
компания Beurer

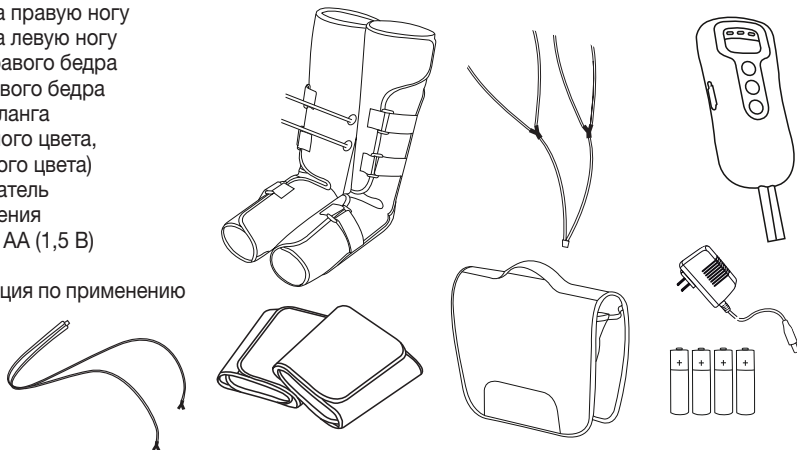
Содержание

1. Комплект поставки.....	80	9.1 Начало использования.....	86
2. Пояснения к символам	80	9.2 Завершение использования	88
3. Для ознакомления	81	10. Очистка и уход	89
4. Предостережения и указания по технике безопасности	82	10.1 Очистка манжет	89
5. Использование по назначению	84	10.2 Хранение	90
6. Описание прибора	85	11. Что делать при возникновении проблем?..	90
7. Ввод в эксплуатацию	85	12. Утилизация.....	90
7.1 Ввод в эксплуатацию с батарейками	85	13. Технические данные	90
8. Ввод в эксплуатацию с блоком питания	86	14. Блок питания	91
9. Применение	86	15. Гарантия/сервисное обслуживание	91

1. Комплект поставки

Проверьте комплектность поставки и убедитесь в том, что на картонной упаковке нет внешних повреждений. Перед использованием убедитесь в том, что тренажер для вен и его принадлежности не имеют видимых повреждений, и удалите все упаковочные материалы. При наличии сомнений не используйте прибор и обратитесь к продавцу или по указанному номеру горячей линии сервисной службы.

- 1х шт., Манжета на правую ногу
- 1х шт., Манжета на левую ногу
- 1х манжета для правого бедра
- 1х манжета для левого бедра
- 2х 2 воздушных шланга
(1 комплект белого цвета,
1 комплект серого цвета)
- 1х ручной выключатель
- 1х сумка для хранения
- 4х батарейки типа AA (1,5 В)
- 1х блок питания
- 1х Данная инструкция по применению



2. Пояснения к символам

В данной инструкции по применению и на приборе используются следующие символы.

	ПРЕДОСТЕРЕЖЕНИЕ Предупреждает об опасности травмирования или ущерба для здоровья.		Допустимая температура и влажность воздуха при транспортировке.
	ВНИМАНИЕ Указывает на возможные повреждения прибора/ принадлежностей.		Импульсный блок питания
	Указание Отмечает важную информацию.	IP 22	Прибор защищен от проникновения твердых тел размером $\geq 12,5$ мм и капель воды, падающих под углом
			Постоянный ток.

	Соблюдайте инструкцию по применению.
	Изготовитель.
	Класс защиты II.
	Рабочая часть типа ВФ.
Operating 	Допустимая рабочая температура и влажность воздуха.
Storage 	Допустимая температура хранения и влажность воздуха.
	Утилизировать упаковку в соответствии с предписаниями по охране окружающей среды.

	Серийный номер.
	Низкочастотное электромагнитное излучение.
	Применять только в закрытых помещениях.
	Утилизация прибора в соответствии с Директивой ЕС по отходам электрического и электронного оборудования ЕС – WEEE (Waste Electrical and Electronic Equipment).
	Соответствие изделий стандартам Таможенного союза «ЕАС»
	Знак CE Это изделие соответствует требованиям действующих европейских и национальных директив.

3. Для ознакомления

Кто не знаком с этой проблемой: после долгого, напряженного дня ноги устают и опухают. Это происходит из-за того, что мы слишком мало двигаемся, или ноги в течение длительного времени подвергаются однообразной нагрузке (например, долгое сидение в офисе, длительный перелет или нахождение стоя). Для профилактики данного симптома тренажер для вен оснащен функцией восстанавливающего компрессионного массажа. Компрессионный массаж оказывает следующее воздействие: при слабых или больных венах венозные клапаны не закрываются. Кровь скапливается внизу. Благодаря давлению компрессионного массажа восстанавливается функция клапанов вен. Стимулируется кровоток к сердцу. Восстанавливающий компрессионный массаж осуществляется двумя ножными манжетами и двумя манжетами для бедра с помощью встроенных надувающихся и сдувающихся воздушных подушек, которые стимулируют циркуляцию крови. Благодаря плавной регулировке интенсивности массажа/давления воздуха тренажер для вен можно настраивать в соответствии с Вашими потребностями. Попеременное накачивание манжет с разных сторон способствует уменьшению отеков и тяжести в ногах. Кроме того, прибор снимает мышечное напряжение в области стоп, икр и бедер. Обеспечивается профилактика варикоза и болевых ощущений при нем, а также образования сосудистых звездочек. Дополнительно улучшается циркуляция крови в венах благодаря восстановлению функции вен. Манжеты идеально садятся по ноге, так как застежки-липучки позволяют индивидуально отрегулировать их размер. Благодаря компактной конструкции и сумке для хранения тренажер для вен можно применять как дома, так и в дороге.

Указание

После очистки манжет тренажер для вен готов к повторному использованию.

4. Предостережения и указания по технике безопасности

Несоблюдение нижеследующих указаний может привести к материальному ущербу или травмам.



ПРЕДОСТЕРЕЖЕНИЕ

Не давайте упаковочный материал детям. Существует опасность удушья.



ПРЕДОСТЕРЕЖЕНИЕ

Не используйте тренажер для вен:

- при болезненных изменениях или травмах ног (например, хрупких костях, открытых ранах и т. д.);
- в период беременности;
- во время сна;
- для массажа животных;
- при видах деятельности, при которых непредвиденная реакция может быть опасной;
- после приема веществ, которые приводят к ограничению восприимчивости (например, болеутоляющих медикаментов, алкоголя);
- дольше 30 минут (опасность перегрева) и давайте ему остыть перед новым использованием как минимум 20 минут;
- для массажа пациентов с острой болью или пациентов, проходящих дополнительное лечение.

Обсудите со своим лечащим врачом возможные противопоказания для использования тренажера для вен при наличии любых имеющихся острых или основных заболеваний, особенно в следующих случаях:

- при тяжелых заболеваниях или перенесенной операции на ногах;
- при наличии на ногах или стопах острой открытой или закрытой травмы;
- если на ногах или стопах имеется оперативное вмешательство, и лечение с точки зрения врача еще не завершено;
- в случае подозрения на компартмент-синдром мышц голени;
- при острых дерматологических заболеваниях в области ног и стоп;
- при наличии кардиостимулятора, имплантатов или других медицинских устройств;
- при тромбозах или подозрении на тромбоз, в том числе при перенесенном, известном тромбозе вен ног или подозрении на него;
- при наличии окклюзионной болезни артерий, или без известного поражения нижней конечности;
- при диабете;
- при болях неизвестного происхождения;
- при острых воспалениях;
- при нарушениях сердечного ритма, особенно при скоплении жидкости в ногах;
- при прогрессирующих артериальных заболеваниях;
- при отеке легких;
- при высоком давлении;
- при наличии или при подозрении на наличие опасных опухолей;
- при нарушении циркуляции лимфы в области ног или стоп.



ПРЕДОСТЕРЕЖЕНИЕ

- Во избежание ожогов и материального ущерба данное изделие запрещено использовать вместе с высокочастотными устройствами.
- Биосовместимость. Ни один из материалов, с которыми соприкасается пациент или пользователь, не представляет угрозы и не связан с рисками для здоровья. Наши изделия состоят из повсеместно распространенных материалов.
- Во избежание поражения электрическим током не прикасайтесь к сетевому адаптеру постоянного напряжения.
- Во время применения поместите ручной выключатель рядом с телом.
- Обращайтесь с изделием осторожно, чтобы оно не упало и не нанесло Вам травму.
- Если Вы относитесь к одной из следующих категорий, то перед применением данного изделия проконсультируйтесь с врачом: беременные женщины, женщины в период менструации, лица с чувствительной кожей, заболеваниями сердца, имеющие особенности артериального давления, злокачественные опухоли, заболевания сосудов мозга, острые заболевания, а также проходящие лечение.

- Использовать данное изделие лицам с нарушением чувствительности кожи, не реагирующим на давление, запрещено.
- Не используйте изделие во время купания или сна.
- Пациенты, пережившие кровоизлияние в мозг: использование на пациентах в нестабильном состоянии запрещено. Пациентам со вторичным заболеванием следует использовать данное изделие под контролем врача.
- Пациентам с гнойными воспалениями, острым сепсисом и незатухающей гипертермией использовать данное изделие запрещено.
- Пациентам с острыми заболеваниями сердечно-сосудистой системы и сосудов мозга использовать данное изделие запрещено.
- Применяйте изделие только на ногах и ступнях. Пациентам с заболеваниями кожи на ногах и ступнях использовать данное изделие запрещено.
- Во время использования изделия не ходите и не двигайтесь, поскольку это может вызвать неприятные ощущения. Кроме того, Вы можете повредить изделие.
- Не применяйте изделие на детях или лицах с расстройством сознания.
- При появлении неприятных ощущений следует немедленно прекратить использование изделия и вызвать врача.
- Не используйте изделие с другими медицинскими электроприборами, такими как кардиостимуляторы, аппараты искусственного кровообращения или другие системы поддержания жизни, электрокардиографы и прочие медицинские электроприборы. Несоблюдение данных требований может повлечь за собой определенные риски.
- Во избежание неисправностей и поражения электрическим током не разбирайте, не ремонтируйте и не вносите изменений в конструкцию изделия.
- В качестве меры предосторожности изделие следует размещать таким образом, чтобы штекер можно было легко сдвинуть в сторону.

ВНИМАНИЕ

- Использование данного изделия вместе с высокочастотными хирургическими приборами может повлечь за собой повреждение изделия. При использовании изделия вблизи (1 м) терапевтических коротковолновых или микроволновых устройств могут наблюдаться нарушения его работы.
- Не вносите изменения в конструкцию прибора без согласия производителя.
- После применения, а также если изделие не используется, отсоедините его от сети электропитания.
- Не используйте изделие в местах с высокой температурой воздуха, опасностью воспламенения, электромагнитным излучением или высокой влажностью воздуха.

ПРЕДОСТЕРЕЖЕНИЕ: удар электрическим током

Как и любой другой электрический прибор, тренажер для вен следует использовать осторожно и бережно во избежание удара электрическим током.

Поэтому используйте тренажер для вен следующим образом:

- используйте устройство только с входящим в комплект поставки блоком питания и указанным на заводской табличке сетевым напряжением;
- никогда не используйте тренажер для вен, если на нем и на принадлежностях имеются видимые повреждения;
- во время грозы.

В случае обнаружения дефектов и неполадок в работе немедленно отключите тренажер для вен и отсоедините его от сети. Никогда не тяните за сетевую кабель или за прибор, чтобы вынуть блок питания из розетки. Никогда не держите прибор за сетевую кабель и не переносите его таким образом. Кабели должны быть удалены от горячих поверхностей. Не зажимайте, не перегибайте и не перекручивайте кабель. Не вставляйте в него иглы или другие острые предметы. Ни при каких обстоятельствах не открывайте ручной выключатель.

Убедитесь, что прибор, ручной выключатель и сетевую кабель не контактируют с водой, другими жидкостями или паром.

Используйте устройство только в сухих помещениях (например, НИКОГДА не используйте его в ванной или сауне).

Ни в коем случае не пытайтесь взять тренажер для вен в руки, если он упал в воду. Немедленно извлеките штекер блока питания из розетки.

Не используйте прибор или его принадлежности при видимых повреждениях. Берегите прибор от ударов и падений.

ПРЕДОСТЕРЕЖЕНИЕ: ремонт прибора

Ремонт электрических приборов должен производиться только специалистами. Неквалифицированное выполнение ремонта влечет за собой значительную опасность для пользователя. Если прибор нуждается в ремонте, обратитесь в сервисную службу или к авторизованному торговому представителю.

ПРЕДОСТЕРЕЖЕНИЕ: опасность пожара

Использование прибора не по назначению или несоблюдение правил, указанных в данной инструкции по применению, при определенных обстоятельствах может привести к пожару!

Поэтому:

- не накрывайте работающий прибор, например, одеялом, подушкой и т. п.;
- не помещайте прибор вблизи емкостей с бензином или рядом с другими легко воспламеняющимися веществами.

ПРЕДОСТЕРЕЖЕНИЕ: батарейки

- При попадании жидкости из аккумулятора на кожу или в глаза необходимо промыть соответствующий участок большим количеством воды и обратиться к врачу.
- Опасность проглатывания мелких частей! Маленькие дети могут проглотить батарейки и подавиться ими. Поэтому батарейки необходимо хранить в недоступном для детей месте!
- Обращайте внимание на обозначение полярности: плюс (+) и минус (-).
- Если батарейка потекла, очистите отделение для батареек сухой салфеткой, надев защитные перчатки.
- Опасность взрыва! Не бросайте батарейки в огонь.
- Если прибор длительное время не используется, извлеките из него батарейки.
- Заменяйте все батарейки сразу.
- Не используйте перезаряжаемые аккумуляторы!
- Не разбирайте, не открывайте и не разбивайте батарейки.

ВНИМАНИЕ: применение прибора

После каждого применения и перед очисткой прибор необходимо отключать и отсоединять от сети.

- Следите за тем, чтобы воздушные шланги не были согнуты.
- Не садитесь и не вставайте всем весом на ножные манжеты. Не ставьте предметы на ножные манжеты или ручной выключатель.
- Берегите прибор от высоких температур.

5. Использование по назначению

Тренажер для вен предназначен для использования исключительно на ногах человека. Тренажер для вен предназначен только для **использования** в домашних условиях. Тренажер для вен **НЕ** предусмотрен для использования в коммерческих целях. Он не может заменить медицинского лечения.

ПРЕДОСТЕРЕЖЕНИЕ

Используйте прибор только в целях, для которых он был разработан, и только способом, описанным в данной инструкции по применению. Любое применение не по назначению может быть опасным! Изготовитель не несет ответственности за ущерб, вызванный неквалифицированным или ненадлежащим использованием прибора.

Указания по применению

- Для улучшения циркуляции венозной крови.
- Для профилактики варикоза и предотвращения образования сосудистых звездочек.
- Для уменьшения отеков и тяжести в ногах.
- Для лечения мышечного напряжения, возникшего вследствие занятий спортом.
- Для лечения спортивных травм, например ушибов и растяжений.
- Для лечения гематом.

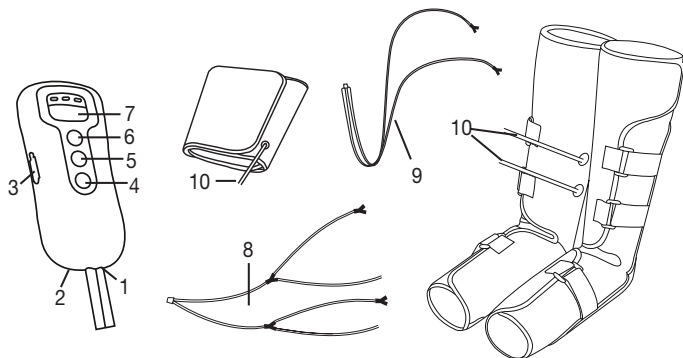
Место применения: в закрытых помещениях.

Если у Вас устали и отекли ноги и болят вены, используйте исключительно серый, входящий в комплект шланг, и откажитесь от применения манжет для бедра (описание установки приводится в главе 8.1, пункт 4.б).

Используйте прилагаемые манжеты для бедра и, следовательно, совместимые белые шланги (описание установки приведено в главе 8.1, пп. 2–4.а) только в том случае, если Вы физически здоровы и отсутствуют травмы и отеки ног. Дополнительное применение манжет для бедра расслабляет мышцы и способствует кровообращению.

6. Описание прибора

1. Воздухозаборник
2. Подключение от сети
3. Отверстие для выпуска воздуха
4. Кнопка ВКЛ./ВЫКЛ.
5. Кнопка для выпуска воздуха
6. Кнопка «Стоп» *
7. Кнопка таймера на 10/20/30 мин.
8. Воздушные шланги (белые) для дополнительного применения манжет для бедра
9. Воздушные шланги (серые) для исключительного применения манжет для голени
10. Подключение воздушных шлангов



(* Кнопка «Стоп» прерывает накачивание при некомфортном и слишком сильном давлении.)

7. Ввод в эксплуатацию

- Распакуйте прибор.
- Снимите защитную пленку серого цвета на застежках-липучках ножных манжет и манжет для бедра.
- Убедитесь в том, что прибор, штекер и кабель не повреждены.
- По выбору Вы можете использовать тренажер для вен с батарейками (4 батарейки 1,5 В AA, алкалиновые, тип LR06) или с входящим в комплект поставки блоком питания.

i Указание

Вы можете использовать прибор как с сетевым адаптером, входящим в комплект поставки, так и с батарейками. Для продолжительной работы прибора рекомендуется его использование с сетевым адаптером.

7.1 Ввод в эксплуатацию с батарейками

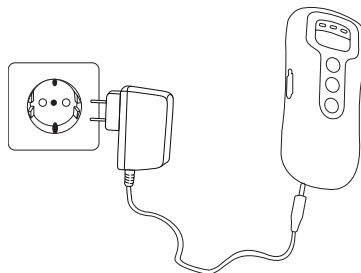
1. Откройте крышку отделения для батареек на обратной стороне ручного выключателя.
2. Вставьте четыре батарейки 1,5 В AA (алкалиновые, тип LR06). Обязательно проследите за тем, чтобы батарейки были установлены с правильной полярностью в соответствии с маркировкой. Обратите внимание на изображения в отделении для батареек. Не используйте заряжаемые аккумуляторы.
3. Закройте отделение для батареек на обратной стороне ручного выключателя: фиксируется щелчком.

8. Ввод в эксплуатацию с блоком питания

Указание

Перед началом ввода в эксплуатацию с блоком питания убедитесь, что в ручном выключателе отсутствуют батарейки.

1. Закройте блок питания, как показано на рисунке на ручном выключателе.
2. Вставьте вилку блока питания в подходящую розетку.
3. Теперь тренажер для вен готов к применению.



9. Применение

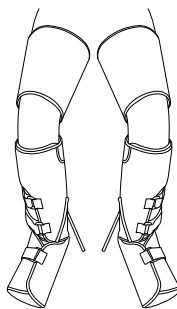
9.1 Начало использования

ВНИМАНИЕ

- Во время использования не расстегивайте застежку-липучку на манжетах, так как это снижает эффективность использования прибора. Расстегивайте застежку-липучку манжет только тогда, когда во время использования Вы почувствуете некомфортное давление на ногах, или нажмите кнопку «Стоп».
- Следите за тем, чтобы во время применения воздушные шланги не были согнуты.
- Следите за тем, чтобы во время использования манжеты не были накрыты одеялом или другими предметами.

1. Следуйте указаниям из раздела «Ввод в эксплуатацию».

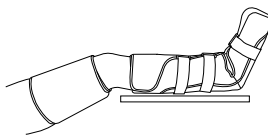
2. Накладывайте ножные манжеты и манжеты для бедра поочередно, как показано на рисунке, на бедро, голень и стопу непосредственно на кожу или на плотно прилегающую одежду (например, колготы). Манжета должна быть наложена таким образом, чтобы под ней можно было разместить два пальца. Если Вы почувствуете, что манжета слишком плотно прилегает к ноге, наложите ее таким образом, чтобы под ней можно было разместить ладонь.



ВНИМАНИЕ

При применении только манжет для голени установка манжет для бедра не требуется.

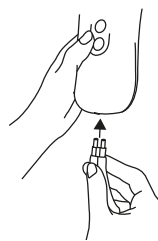
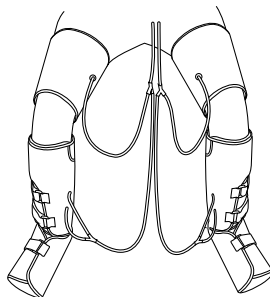
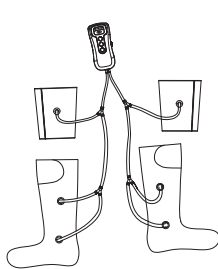
3. Для достижения оптимального результата во время использования немного приподнимите ноги, чтобы кровь лучше циркулировала.
- Ножная манжета для левой ноги и манжета для левого бедра с внутренней стороны помечены буквой L.
 - Ножная манжета для правой ноги и манжета для правого бедра с внутренней стороны помечены буквой R.



4. а. Применение манжет для бедра и голени

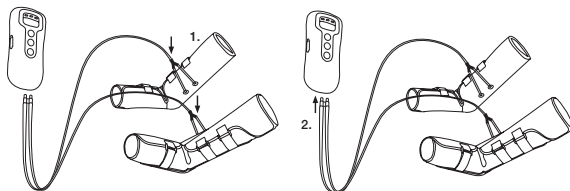
Подсоедините белые воздушные шланги к манжетам. Следите за тем, чтобы воздушные шланги были надежно подсоединены и не сползли.

Другой конец воздушного шланга соедините с воздухозаборником на ручном выключателе.



4. б. Применение манжет для голени

Подсоедините серые воздушные шланги к манжетам для голени (1). Следите за тем, чтобы воздушные шланги были надежно подсоединены и не сползли. Другой конец воздушного шланга соедините с воздухозаборником («впуск») на ручном выключателе (2).



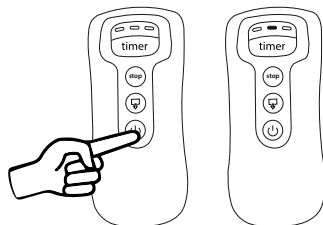
ВНИМАНИЕ

Если Вы хотите использовать оба варианта (применение с манжетой для бедра или без нее), следите за тем, чтобы оба коротких белых шланговых наконечника, расположенных на манжете голени, не снимались. Они необходимы для обоих случаев применения.

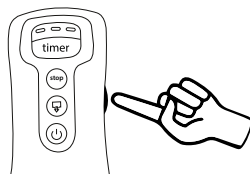
4. Нажмите кнопку ВКЛ./ВЫКЛ., чтобы включить тренажер для вен. Как только прибор включится, загорится светодиодный индикатор 20-минутного таймера.
5. Обратите внимание, что при изменении настроек таймера отсчет времени начинается заново.

ВНИМАНИЕ

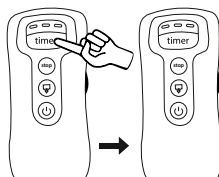
Мы рекомендуем применять прибор от 20 до 30 минут. Долгое использование может привести к онемению ног и перегреву прибора.



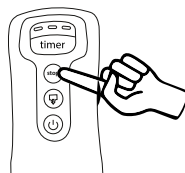
6. С помощью регулятора давления воздуха установите нужную интенсивность. Начните с минимального уровня интенсивности, чтобы постепенно привыкнуть к массажу. Для достижения оптимального эффекта интенсивность должна быть большой, но не должна быть некомфортной.



7. Для переключения между настройками времени (10 минут, 20 минут и 30 минут) нажмите кнопку Timer. Стандартное значение — 20 минут. Если оставшееся время составляет 5 минут, индикатор текущего времени мигает медленно; если оставшееся время составляет 1 минуту, индикатор текущего времени мигает быстро.



8. Если во время использования возникает неприятное ощущение давления, нажмите кнопку Stop, чтобы прервать процесс.



Указание

Тренажер для вен массирует ноги друг за другом и попеременно. Он никогда не массирует две ноги одновременно. Это не является неисправностью прибора.

Прибор имеет функцию автоматического выключения, рассчитанную на максимальную продолжительность работы 30 минут.

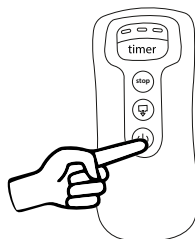
Когда уровень заряда батареек падает до минимума, светодиоды таймера начинают мигать справа налево. Через несколько секунд прибор отключается и в течение 30 секунд находится в режиме ожидания. В это время горят все 3 светодиода таймера.

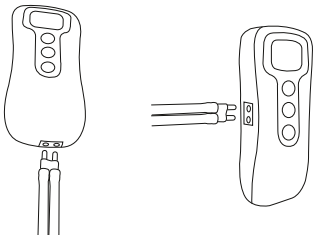
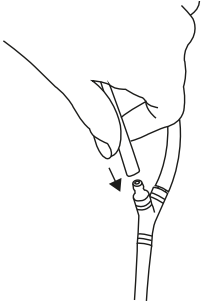
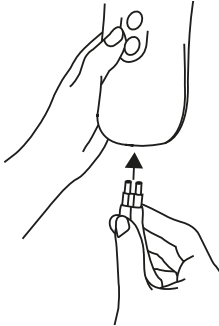
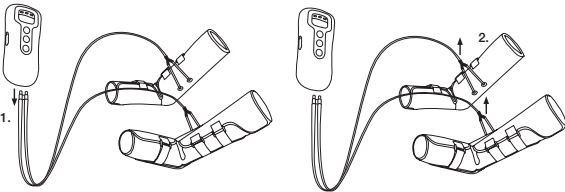
9.2 Завершение использования

Чтобы завершить использование прибора, нужно сначала выключить прибор, а затем выпустить воздух из манжет.

Для этого выполните следующие действия.

1. Выключите тренажер для вен, нажав кнопку ВКЛ./ВЫКЛ. на ручном выключателе. Отключится отображение выбранного таймера. Прибор находится в режиме ожидания только 30 секунд. В это время горят все 3 светодиода таймера.



<p>2. Во время 30-секундного режима ожидания извлеките воздушный шланг из ручного выключателя, подключите воздушный шланг к отверстиям для выпуска воздуха с двух сторон (↕) ручного выключателя и нажмите кнопку выпуска воздуха [5]. В это время все 3 светодиода таймера мигают. Они выключаются, когда закончится процесс.</p>		
<p>3. а. Теперь расстегните застегивающие липучки и снимите манжеты. Отсоедините белые воздушные шланги от ножных манжет, потянув за соединительный Y-образный элемент. При этом короткие белые наконечники шланга должны остаться на ножных манжетах, как показано на рисунке. После этого отсоедините воздушный шланг от соединительного элемента, который находится непосредственно на манжетах для бедра. Если Вы используете прибор с блоком питания, отсоедините блок питания от розетки и ручного выключателя.</p>		
<p>3. б. Теперь расстегните застегивающие липучки и снимите манжеты. Отсоедините серые воздушные шланги от ножных манжет, потянув за соединительный Y-образный элемент. При этом короткие наконечники шланга должны остаться в ножных манжетах, как показано на рисунке. Если Вы используете прибор с блоком питания, отсоедините блок питания от розетки и ручного выключателя.</p>		

10. Очистка и уход

10.1 Очистка манжет

- Перед каждой очисткой выключайте прибор и отсоединяйте воздушные шланги (кроме коротких концов шлангов) от манжет и ручного выключателя.
- Для очистки манжет используйте мягкую, слегка увлажненную салфетку. Не используйте для очистки химические очистители или абразивные чистящие средства.
- Используйте манжеты повторно только после полного высыхания.

10.2 Хранение

- При длительном перерыве в использовании прибора выньте батарейки из ручного выключателя. Протекающие батарейки могут повредить прибор.
- Не перегибайте воздушные шланги и манжеты.
- Храните прибор в прохладном проветриваемом месте в оригинальной упаковке.

11. Что делать при возникновении проблем?

Проблема	Возможные причины	Меры по устранению
Манжеты не накачиваются	Батарейки разряжены.	Замените батарейки в ручном выключателе.
	Не подключен блок питания.	Вставьте блок питания в подходящую розетку.
	Воздушный шланг подключен неправильно.	Подключите воздушный шланг заново.
Во время использования светодиода таймера начинают мигать, и прибор выключается.	Батарейки разряжены.	Замените батарейки в ручном выключателе.

Если Вы не нашли информацию о возникшей проблеме, свяжитесь с нашей сервисной службой.

12. Утилизация

В интересах защиты окружающей среды по окончании срока службы следует утилизировать прибор отдельно от бытового мусора. Прибор следует утилизировать согласно Директиве ЕС об отходах электрического и электронного оборудования — WEEE (Waste Electrical and Electronic Equipment). При появлении вопросов обращайтесь в местную коммунальную службу, ответственную за утилизацию отходов.



Выбрасывайте использованные, полностью разряженные батарейки в специальные контейнеры, сдавайте в пункты приема спецотходов или в магазины электрооборудования. Закон обязывает Вас обеспечить утилизацию.



Эти знаки предупреждают о наличии в батарейках токсичных веществ:

Pb = батарейка содержит свинец, Cd = батарейка содержит кадмий, Hg = батарейка содержит ртуть.



13. Технические данные

Давление в манжете	макс. 120 мм рт. ст. (в случае использования согласно инструкциям в главе 8.1)
Размер манжеты	29–53 см
Продолжительность работы	10–30 минут с отклонением ± 10 %
Источник питания при работе от батареек	6,0 В пост. тока (4 батарейки 1,5 В — типа AA (алкалиновые, тип LR06))
Допустимые условия эксплуатации	От +5 до +40 °С, относительная влажность 15–93 % (без образования конденсата), давление окружающей среды 700–1060 гПа
Допустимые условия хранения	От -25 до +70 °С, относительная влажность 0–93 % (без образования конденсата), давление окружающей среды 700–1060 гПа
Допустимые условия транспортировки	От -25 до +70 °С, относительная влажность 0–93 % (без образования конденсата), давление окружающей среды 700–1060 гПа

Размеры	Ножные манжеты 61 x 67 x 0,5 см Манжета для бедра: 85 x 23,5 x 0,5 см Ручной выключатель 17 x 7,7 x 3 см
Общий вес	Ок. 1700 г (без блока питания)
Класс защиты	
Классификация	Тип BF 

Серийный номер находится на приборе или в отделении для батареек.

14. Блок питания

Источник питания при работе от блока питания	Вход: 100–240 В~, 50/60 Гц, 0,2 А Выход: 6,0 В пост. тока, 0,5 А, 3,0 W
Полярность	
Класс защиты	

Указания по электромагнитной совместимости

- Данный прибор соответствует требованиям европейской директивы о медицинских изделиях 93/42/ЕЕС, закону о медицинских изделиях, а также европейскому стандарту EN 60601-1-2 (в соответствии с CISPR 11, IEC61000-4-2, IEC61000-4- 4, IEC61000-4- 5, IEC61000-4- 6, IEC61000-4- 11, IEC61000-4-8) и требует соблюдения особых мер предосторожности в отношении электромагнитной совместимости. Прибор предназначен для работы в условиях, перечисленных в настоящей инструкции по применению, в том числе дома.
- Прибор предназначен для работы в условиях, перечисленных в настоящей инструкции по применению, в том числе в домашних условиях.
- При наличии электромагнитных помех возможности использования прибора могут быть ограничены. В результате, например, могут появляться сообщения об ошибках или произойдет выход из строя дисплея/самого прибора.
- Не используйте данный прибор рядом с другими устройствами и не устанавливайте его на другие приборы, это может вызвать ошибки в работе. Однако, если использование прибора все-таки необходимо в том виде, как описано выше, следует наблюдать за ним и другими устройствами, чтобы убедиться, что они работают надлежащим образом.
- Применение сторонних принадлежностей, отличающихся от прилагаемого к данному прибору, может привести к росту электромагнитных помех или ослаблению помехоустойчивости прибора и тем самым вызвать ошибки в работе.
- Несоблюдение данного указания может отрицательно сказаться на характеристиках мощности прибора.

15. Гарантия/сервисное обслуживание

Более подробная информация по гарантии/сервису находится в гарантийном/сервисном талоне, который входит в комплект поставки.