

Hisense

life reimagined

LIETOŠANAS PAMĀCĪBA

Pirms šīs ierīces izmantošanas rūpīgi izlasiet tās lietošanas pamācību un pārliecinieties, ka esat pilnībā izpratis pamācībā sniegtos norādījumus.

RL481N4BIE

Latviski

Saturs

Informācija par drošību un norādījumi.....	2	Noderīgi padomi.....	18
Ierīces uzstādīšana.....	8	Tīrīšana un apkope.....	19
Ierīces apraksts.....	12	Kļūmju novēršana.....	20
Vadības panelis.....	13	Svarīgi drošības norādījumi.....	22
Ierīces izmantošana.....	15		



Informācija par drošību un brīdinājumi

Lai ierīces izmantošana būtu droša un pareiza, pirms uzstādīšanas un pirmās izmantošanas reizes rūpīgi izlasiet šo pamācību, ieskaitot tajā ietvertos padomus un brīdinājumus. Lai izvairītos no nevajadzīgām kļūdām un negadījumiem, noteikti pārliecinieties, ka visi, kas izmanto ierīci, ir rūpīgi iepazinušies ar tās darbības principiem un drošības funkcijām. Saglabājiet šo pamācību un pārliecinieties, ka tā paliek pie ierīces, gadījumā, ja tā tiek pārvietota vai pārdota, lai ikviens, kas turpmāk izmantos ierīci, varētu rūpīgi iepazīties ar norādījumiem par ierīces izmantošanu un drošības paziņojumiem.

Lai neapdraudētu dzīvību un mantu, ievērojiet pamācībā norādītos drošības pasākumus. Ražotājs nevar uzņemties atbildību par bojājumiem, kas radušies nevērīgas rīcības rezultātā.

Drošības norādījumi saistībā ar bērniem un citiem neaizsargātiem lietotājiem

- **Saskaņā ar EN standartu**
Šo ierīci var izmantot bērni, kas ir vecāki par 8 gadiem, un personas ar samazinātām fiziskām, maņu vai garīgām spējām. Personas, kam nav pieredzes vai zināšanas ierīces lietošanā, drīkst lietot šo ierīci, ja viņas uzrauga vai pamāca par drošu ierīces izmantošanu un izskaidro iespējamus riskus. Bērni nedrīkst spēlēties ar ierīci. Bērni nedrīkst veikt ierīces tīrīšanu vai apkopi, ja viņus neuzrauga pieaugušais.
- **Saskaņā ar IEC standartu**
Šo ierīci nevar izmantot cilvēki (ieskatot bērni) ar samazinātām fiziskām, maņu vai garīgām spējām vai cilvēki, kam nav pieredzes vai zināšanas ierīces lietošanā, ja vien par viņu drošību atbildīgās personas viņus neuzrauga un nepamāca par drošu ierīces izmantošanu.

-
- Glabājiet iepakojumu bērniem nepieejamā vietā, jo pastāv nosmakšanas risks.
 - Ja nododat ierīci atkritumos, atvienojiet kontaktdakšu no sienas rozetes, nogrieziet savienojuma vadu (pēc iespējas tuvāk ierīcei) un noņemiet durvis, lai nepieļautu, ka bērni, spēlējoties, gūst elektrisko triecienu vai ieslēdz sevi ledusskapī.
 - Ja ierīce ar magnētisko durvju blīvējumu aizstās vecāku ierīci ar atsperes fiksatoru (slēdzeni) uz durvīm vai vāka, pirms izmest ierīci atkritumos, noteikti padariet atsperes fiksatoru neizmantojamu. Tas neļaus bērniem nokļūt dzīvībai bīstamās lamatās.

Vispārēja drošība



- **BRĪDINĀJUMS** — šo ierīci ir paredzēts izmantot mājsaimniecībās un vietās kā - personāla virtuvē, veikalos, birojos un citās darba telpās;
 - lauku mājās, viesnīcās, moteļos un citās dzīvojamās platībās;
 - vietās, kur tiek piedāvāta pārnakšņošana ar brokastīm;
 - ēdināšanas un līdzīgās nekomerciālās vietās.
- **BRĪDINĀJUMS** — neglabājiet ierīcē sprāgstošas vielas, piemēram, aerosolu bundžiņas ar uzliesmojošu propelentu.
- **BRĪDINĀJUMS** — ja elektrības vads ir bojāts, ražotājam, servisa pārstāvim vai citai atbilstoši kvalificētai personai tas jānomaina, lai izvairītos no iespējamās elektrotraumas.
- **BRĪDINĀJUMS** — neaizsprostojiet ventilācijas atveres ierīces korpusā vai iebūvētajā konstrukcijā.
- **BRĪDINĀJUMS** — neizmantojiet mehāniskas ierīces vai citus līdzekļus (izņemot ražotāja ieteiktos), lai paātrinātu atkausēšanas procesu.
- **BRĪDINĀJUMS** — nesabojājiet dzesējošās vielas kontūru.
- **BRĪDINĀJUMS** — neizmantojiet elektriskās ierīces pārtikas uzglabāšanas nodalījumos, ja vien tās nav ražotāja ieteiktas ierīces.

BRĪDINĀJUMS — dzesējošā viela un izolācijas gāzveida viela ir uzliesmojoša. Nododiet ierīci tikai autorizētā atkritumu savākšanas centrā. Nepakļaujiet ierīci liesmas iedarbībai.

BRĪDINĀJUMS — novietojot ierīci, pārliecinieties, ka elektrības vads nav iespiests vai bojāts.

BRĪDINĀJUMS — ierīces aizmugurē nenovietojiet vairākas pārvietojamas rozetes vai pārvietojamus barošanas avotus.

Apgaismes lampu nomaiņa

BRĪDINĀJUMS — apgaismes lampu nomaiņu nedrīkst veikt lietotājs! Ja apgaismes lampas ir bojātas, sazinieties ar klientu apkalpošanas centru, lai lūgtu speciālista palīdzību.

Šis brīdinājums attiecas tikai uz ledusskapjiem, kam ir uzstādītas apgaismes lampas.

Dzesējošā viela

Ierīces dzesēšanas kontūrā ir iepildīta dzesējošā viela izobutāns (R600a), kas ir dabīga, videi draudzīga gāze. Tomēr tā ir uzliesmojoša. Ierīces transportēšanas un uzstādīšanas laikā nodrošiniet, ka neviena no dzesēšanas kontūra daļām netiek sabojāta.

Dzesējošā viela (R600a) ir uzliesmojoša.

BRĪDINĀJUMS — ledusskapja izolācijā ir dzesējošas vielas un gāzes. Dzesējošu vielu un gāzes nepieciešams profesionāli izņemt, jo tās var ievainot acis vai izraisīt aizdegšanos.

Pirms ierīces nodošanas atkritumos pārliecinieties, ka dzesēšanas vielas kontūrs nav bojāts.

BRĪDINĀJUMS: uzliesmojoši materiāli



Ja dzesēšanas kontūrs tiek bojāts:

- izvairieties no atklātas liesmas vai aizdegšanās avotiem;
- kārtīgi izvēdiniet telpu, kurā atrodas ierīce.

Jebkāda veidā mainīt ierīces specifikācijas vai pārveidot šo ierīci ir bīstami. Elektriskā vada bojājumi var izraisīt īssavienojumu, ugunsgrēku un/vai elektrisko triecienu.



Elektrodrošība

1. Elektrības vadu nedrīkst pagarināt.
 2. Pārliedzinieties, ka elektrības vads nav saspiests vai sabojāts. Saspiests vai sabojāts elektrības vads var pārkarst un izraisīt ugunsgrēku.
 3. Nodrošiniet, ka brīvi varat piekļūt ierīces kontaktdakšai.
 4. Atvienojot kontaktu, nevelciet aiz elektrības vada.
 5. Ja sienas rozete ir vaļīga, neievietojiet tajā kontaktdakšu. Pastāv elektriskā trieciena vai ugunsgrēka risks.
 6. Jūs nedrīkstat izmantot ierīci, ja tai nav iekšējais lampas pārsegs.
 7. Ledusskapis darbojas 220-240/50Hz vienfāzes maiņstrāvas elektrotīklā. Ja sprieguma svārstības lietotāja rajonā ir tik lielas, ka spriegums pārsniedz norādīto diapazonu, drošības apsvērumu dēļ pārliedzinieties, ka tiek izmantots automātiskais sprieguma regulators uz ledusskapi, kura jauda lielāka par 350W. Ledusskapis jāpievieno speciālai rozetei nevis parastai, kur tiek pievienotas arī citas elektroierīces. Rozetei jāatbilst sienas kontaktam un jābūt aprīkotai ar zemējumu.
- Jebkāda veidā mainīt ierīces specifikācijas vai pārveidot šo ierīci ir bīstami. Elektriskā vada bojājumi var izraisīt īssavienojumu, ugunsgrēku un/vai elektrisko triecienu.

Lietošana ikdienā

- Nenovietojiet pārtikas produktus tieši pie gaisa izvades pie ārējās sienas.
- Neglabājiet ierīcē uzliesmojošas gāzes vai šķidrumus. Pastāv sprādziena risks.
- Neizmantojiet ledusskapī elektroierīces (piem., elektriskos saldējuma aparātus, mikserus, utt.).
- Atvienojot ledusskapi no elektrotīkla, nevelciet aiz vada.
- Nenovietojiet karstus priekšmetus blakus ierīces plastmasas detaļām.

-
- Uzglabājiet fasētu, saldētu pārtiku saskaņā ar saldētās pārtikas ražotāja norādījumiem.
 - Rūpīgi ievērojiet ierīces ražotāja ieteikumus par uzglabāšanu.
 - Skatiet attiecīgos norādījumus par uzglabāšanu.
 - Neievietojiet gāzētus vai dzirkstošus dzērienus saldēšanas nodalījumā, jo šķidrumam sasalstot, uz trauku tiek radīts spiediens, kas var radīt tā eksploziju un rezultātā sabojāt ierīci
 - Saldēta pārtika var izraisīt apsaldējumus, ja tā tiek lietota uzreiz pēc izņemšanas no saldētavas.
 - Nenovietojiet ierīci tiešā saules gaismā.
 - Turiet sveces un citus priekšmetus ar atklātu liesmu drošā attālumā no ierīces, lai tā neaizdegtos.
 - Ierīce ir paredzēta pārtikas produktu un/vai dzērienu uzglabāšanai parastās mājsaimniecībās, atbilstoši skaidrojumam šajā pamācībā.
 - Ierīce ir smaga. Pārvietojot to, esiet piesardzīgs.
 - Neņemiet un nepieskarieties priekšmetiem saldētavā ar mitrām/slapjām rokām, jo varat gūt ādas bojājumus vai apsaldēties.
 - Neizmantojiet pamatni, atvilktnes, durvis, utt., lai uz tiem stāvētu vai atbalstītos.
 - Saldētu pārtiku pēc atkausēšanas nedrīkst atkārtoti sasaldēt.
 - Nelietojiet uzturā tikko no saldētavas izņemtu sasaldētu sulu vai ledus gabaliņus, jo pastāv risks apsaldēt mutes dobumu vai lūpas.
 - Lai nepieļautu priekšmetu krišanu un ievainojumu vai ierīces bojājumu izraisīšanu, neievietojiet pārāk daudz produktu durvju plauktos vai pārāk daudz pārtikas augļu nodalījuma atvilktnēs.

Uzmanību!

Apkope un tīrīšana

- Pirms veikt apkopi, izslēdziet ierīci un atvienojiet kontaktdakšu no sienas rozetes.
- Netīriet ierīci ar metāla priekšmetiem, tvaika tīrītāju, gaistošām eļļām, organiskajiem šķīdinātājiem vai abrazīviem tīrītājiem.
- Neizmantojiet asus priekšmetus, lai noņemtu sarmu no ierīces. Izmantojiet plastmasas skrāpi.

Uzstādīšana Svarīgi!

- Lai izveidotu pievienojumu elektrotīklam, sekojiet pamācībā sniegtajiem norādījumiem.
- Izpakojiet ierīci un vizuāli pārbaudiet, vai tā nav bojāta. Ja konstatējat bojājumus, nepievienojiet ierīci elektrotīklam.
- Nekavējoties paziņojiet par iespējamiem bojājumiem veikalā, kur iegādājāties ledusskapi. Saglabājiet iepakojumu.
- Pirms pievienot ierīci elektrotīklam, nolīmeņojat to un uzgaidiet vismaz četras stundas, lai eļļa ieplūstu atpakaļ kompresorā.
- Nodrošiniet ap ierīci pietiekamu gaisa cirkulāciju, pretējā gadījumā ierīce var pārkarst. Lai nodrošinātu gaisa cirkulāciju, sekojiet norādījumiem par uzstādīšanu.
- Ja vien iespējams, ierīces aizmugure nedrīkst atrasties pārāk tuvu sienai, lai izvairītos no sienas saskares ar karstām ierīces detaļām (kompresoru, kondensatoru). Lai novērstu ugunsgrēka risku, sekojiet norādījumiem par uzstādīšanu.
- Ierīce nedrīkst atrasties radiatoru vai plīts tuvumā. Pārliecinieties, ka pēc ierīces uzstādīšanas varat piekļūt kontaktdakšai.

Apkope

- Ar elektrību saistītos darbus, kas nepieciešami, lai veiktu ierīces apkopi, jāveic kvalificētiem elektriķiem vai kompetentai personai. Ierīces apkope jāveic autorizētā servisa centrā un jāizmanto tikai oriģinālas rezerves daļas.
 - 1) Ja ierīcei ir bezsarmas sistēma (Frost Free).
 - 2) Ja ierīcei ir saldētavas nodalījums.

Piezīme:

- Bērni vecumā no 3 līdz 8 gadiem drīkst ielikt un izņemt produktu no dzesēšanas ierīcēm. (Šis punkts attiecas tikai uz ES reģionu).

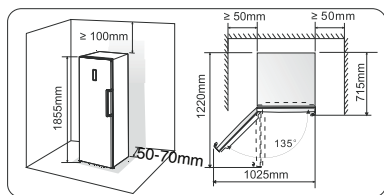
Ledusskapja uzstādīšana

Pirms ledusskapja pirmās izmantošanas reizes, ievērojiet sekojošus padomus.

Gaisa cirkulācija apkārt ierīcei



Efektīvākas dzesēšanas sistēmas darbības un enerģijas taupīšanas nolūkā ierīcei apkārt ir jānodrošina pietiekama gaisa cirkulācija. Tādēļ ledusskapim apkārt ir jāatstāj pietiekami daudz brīvas vietas. Ieteikums: vēlams atstāt vismaz 50-70 mm brīvas vietas starp ledusskapja aizmugurējo daļu un sienu, vismaz 200 mm virs ledusskapja, kā arī 100 mm no tā sāna līdz sienai. Atstājiet brīvu vietu ledusskapja priekšā, lai varētu atvērt durvis par 135° (kā redzams zemāk sniegtajos attēlos).



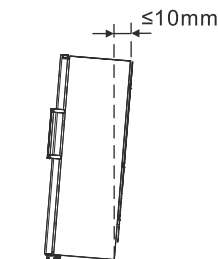
Piezīme

- Novietojiet ledusskapi sausā vietā, lai izvairītos no augsta mitruma līmeņa.
- Nepakļaujiet ledusskapi tiešu saules staru, lietus vai sala iedarbībai. Novietojiet ledusskapi tālāk no tādiem karstuma avotiem kā plīts, kamīns vai sildītājs.

Ledusskapja līmeņošana

● Lai nodrošinātu vienādu līmeni un gaisa cirkulāciju ledusskapja aizmugurē (apakšā), var būt nepieciešams noregulēt apakšējās kājiņas. To var darīt ar rokām vai izmantot piemērotu atslēgu. Jūs varat durvis pielāgot manuāli, izmantojot roku vai piemērotu uzgriežņu atslēgu.

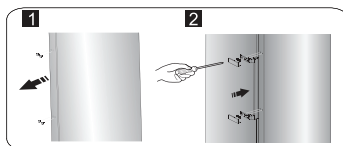
● Lai ļautu durvīm aizvērties pašām, atlieciet augšdaļu atpakaļ par apmēram 10 mm.



Durvju roktura uzstādīšana

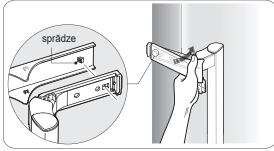
Lai atvieglotu pārvadāšanu, durvju rokturi ir atsevišķi ievietoti plastmasas maisiņā. Durvju rokturus varat uzstādīt sekojoši.

1. Izņemiet skrūvju vāciņus durvju labajā pusē, un pēc tam ielieciet tos atpakaļ plastmasas maisiņā.
2. Novietojiet rokturi durvju labajā pusē, saglabājot skrūvju caurumu asis rokturī un durvīs vienā līnijā, kā redzams attēlā.
3. Piestipriniet rokturi ar speciālām skrūvēm, kas ievietotas plastmasas maisiņā. Un pēc tam uzstādiet roktura vāciņus.



Piezīme

- Uzstādiet roktura vāciņu, kā parādīts attēlā: vispirms ievietojiet skavu, tad aizveriet vāciņu no iekšpuses, līdz dzirdat "klikšķi".

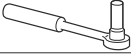





Durvju vēršanās virziena maiņa

Nepieciešamības gadījumā durvju vēršanās virzienu var mainīt no kreisās puses (esošais virziens) uz labo.

Brīdinājums! Pirms mainīt durvju vēršanās virzienu, atslēdziet ledusskapi no tīkla. Pārliecinieties, ka kontaktdakša ir atvienota no rozetes.

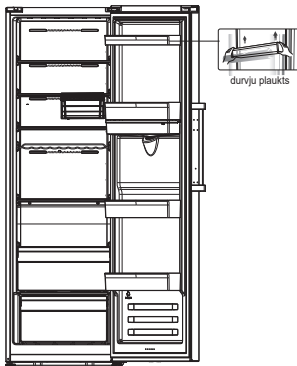
Nepieciešamie rīki:

	
8mm uzmaucamā galatslēga	Krusta skrūvgriezis
	
Plakanais skrūvgriezis	8mm atslēga

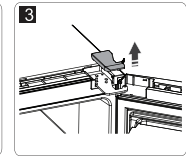
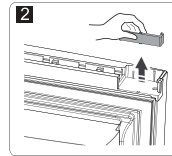
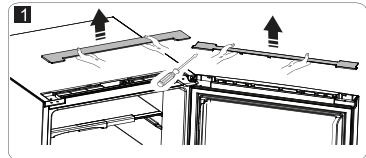
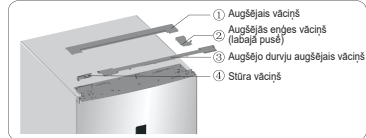
Piezīme

Pirms novietot ledusskapi uz muguras, lai piekļūtu pamatnei, Jums tas jānovieto uz mīksta putu iepakojuma vai līdzīga materiāla, lai nesabojātu ledusskapja aizmuguri. Lai mainītu durvju vēršanās virzienu, ieteicamas veikt šādas darbības.

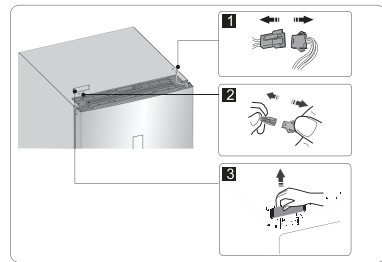
1. Novietojiet ledusskapi vertikāli. Atveriet durvis, lai izņemtu visus durvju plauktus (lai tos nesabojātu), un pēc tam aizveriet durvis.



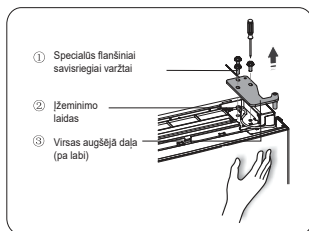
2. Atveriet detaļu (1) ledusskapja korpusa augšpusē no kreisās puses un pēc tam līdzīgi noņemiet detaļu (3) un detaļu (4) no durvīm. Noņemiet detaļu (2) un ievietojiet to atpakaļ plastmasas maisiņā.



3. Atvienojiet elektrisko savienotāju (1), kā arī elektrisko savienotāju (2) un pēc tam noņemiet detaļu (3).



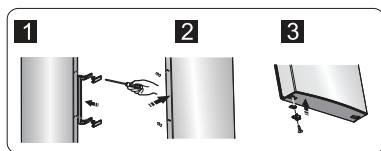
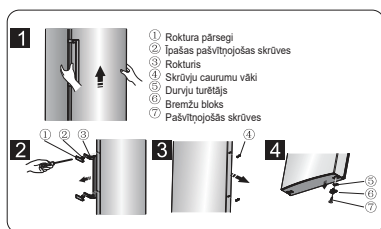
4. Izņemiet skrūves (1), atlaidiet stiepli (2) un noņemiet detaļu (3).



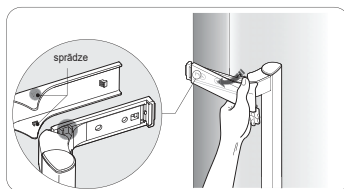
Piezīme

Veicot 4. darbību, turiet durvis ar roku, lai tās nenokrītu.

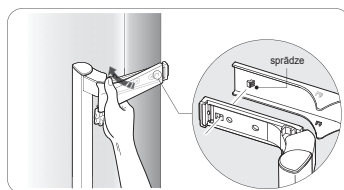
5. Noņemiet durvis un novietojiet tās uz gludas virsmas ar paneli uz augšu. Paceliet detaļu (1) un detaļu (4), tad atskrūvējiet skrūves (2), kā parādīts attēlā. Mainiet rokturi (3) uz kreiso pusi, pēc tam ievietojiet skrūves (2), un pēc kārtas detaļu (1) un detaļu (4). Atskrūvējiet skrūves (7), noņemiet detaļu (6) un detaļu (5), apgrieziet detaļu (6) otrādi un pēc tam, izmantojot skrūves (5), uzstādiet detaļu (6) un detaļu (7) labajā pusē.



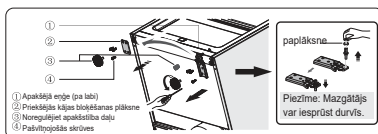
Piezīme: 1: Noņemiet roktura vāciņu, kā parādīts attēlā: palieciet augšējo spārnu un noņemiet augšējo skavu no roktura, un to pašu atkārtojiet otrā pusē, pēc tam noņemiet roktura vāciņu.



Piezīme: 2: Uzstādiet roktura vāciņu, kā parādīts nākamajā attēlā: vispirms ievietojiet skavu, tad aizveriet vāciņu no iekšpuses, līdz dzirdat "klikšķi".

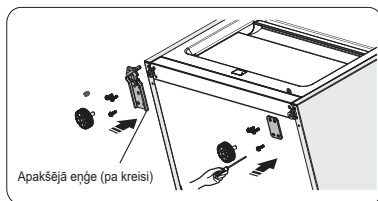


6. Novietojiet ledusskapi plakaniski, noņemiet detaļu (3) un pēc tam atskrūvējiet skrūves (4). Noņemiet detaļu (2) un detaļu (1).

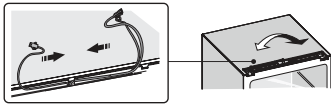


7. Izskrūvējiet apakšējo eņģi, nomainiet to uz tuvāko cauruma vietu un pēc tam pieskrūvējiet un piestipriniet aplāksni.

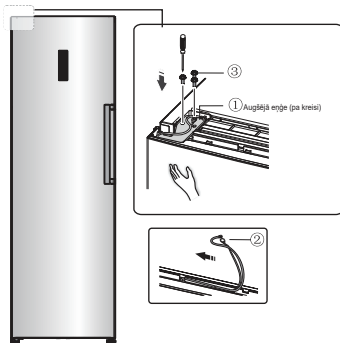
8. Vienkārši no jauna uzmontējiet 6. soli, nomainiet detaļu (1) uz labo pusi un detaļu (2) uz kreiso, un tad piestipriniet tās ar skrūvēm (4). Visbeidzot uzstādiet detaļu (3).



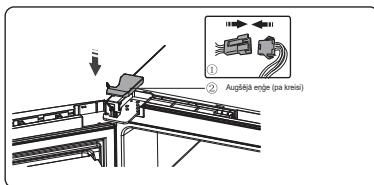
9. Nomainiet vadus ledusskapja korpusa kreisajā un labajā atverē.



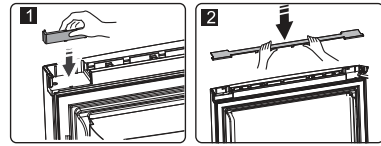
10. Pārvietojiet durvis atbilstošā pozīcijā, noregulējiet detaļu (1) (atrodas plastmasas maisiņā) un durvis. Pārvietojiet savienojošo vadu (2) durvju atverē no kreisās uz labo pusi, tad ar skrūvēm (1) piestipriniet detaļu (2) un vadu (3). (Uzstādīšanas laikā turiet durvis ar rokām).



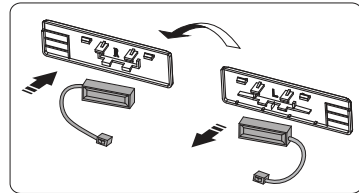
11. Pievienojiet elektrisko savienotāju (1) saskaņā ar 3. solī sniegto aprakstu un pēc tam uzstādiet detaļu (2) (atrodas plastmasas maisiņā).



12. Apgrīziet detaļu (1) CD par 180° un uzstādiet to durvju kreisajā stūrī, tad uzstādiet detaļu (2). (Abas detaļas tika noņemtas 2. solī)



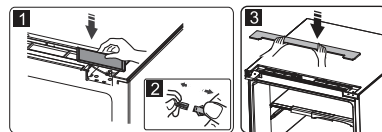
13. Izņemiet mēlītes slēdzi no dzegas bloka (detaļa (3) 3. solī) un uzstādiet to uz cita bloka lietošanai (plastmasas maisiņā ar atzīmi "R"). Ielieciet tikko noņemto dzegas bloku plastmasas maisiņā.



Piezīme

Pārliecinieties, ka mēlītes slēdža burtu puse kārtīgi ieliecas dzegas blokā.

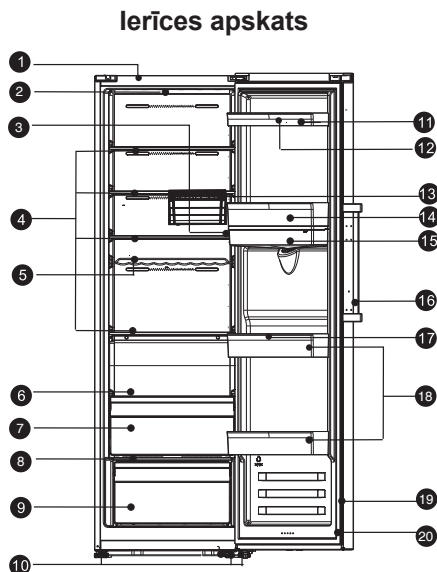
14. Uzstādiet detaļu (1), pievienojiet vadu savienotāju (2), un pēc tam uzstādiet detaļu (3).



15. Atveriet durvis, ievietojiet durvju plauktus un pēc tam aizveriet tās.

Ierīces apraksts

1. Korpus
2. LED gaisma
3. LED gaisma labajā pusē (pēc izvēles)
4. Stikla plaukts
5. Pudeļu plaukts
6. Mazs stikla plaukts
7. 0 °C cool plus
8. Svaiguma kastes vāks
9. Svaiguma kaste
10. Regulējamas apakšējās kājas
11. Augšējais plaukts
12. Olu plaukts (iekšpusē)
13. Uzglabāšanas kaste (pēc izvēles)
14. Vidējais plaukts
15. Ūdens uzglabāšanas kastes daļa
16. Rokturis
17. Pudeles turētājs (iekšpusē) (pēc izvēles)
18. Apakšējais plaukts
19. Ledusskapja durvis
20. Ledusskapja starpliņa



Piezīme: Tā kā mūsu produkti tiek nepārtraukti modificēti, jūsu ledusskapis var nedaudz atšķirties no šīs lietošanas instrukcijas, taču tā funkcijas un lietošanas metodes paliek tās pašas.

Displeja vadība

Izmantojiet ledusskapi atbilstoši sniegtajiem izmantošanas noteikumiem. Ledusskapis ir aprīkots ar funkcijām un režīmiem, kas redzami displeja panelos (skat. zemāk sniegtos attēlus). Kad ledusskapis tiek pieslēgts pie elektroenerģijas padeves pirmo reizi, sāk darboties displeja paneļa ikonu izgaismojums. Ja netiek nospiests neviens taustiņš un ledusskapja durvis ir aizvērtas, izgaismojums nodziest.



Temperatūras regulēšana

Optimālai pārtikas saglabāšanai. Ieteicams, ieslēdzot ledusskapi pirmo reizi, izvēlēties -18°C – saldētavai. Lai mainītu temperatūru, rīkojieties atbilstoši zemāk sniegtajiem norādījumiem.

Uzmanību! Izvēlēta temperatūra ir vidējā temperatūra, kas tiks uzturēta visā ledusskapja kamerā. Temperatūra katrā nodalījumā var atšķirties no temperatūras vērtībām, kas ir redzamas panelī. Tas ir atkarīgs no ledusskapī uzglabātās pārtikas daudzuma un izvietojuma. Arī apkārtējā temperatūra var ietekmēt faktisko ledusskapja iekšējo temperatūru.

Piezīme: Augsta temperatūra paātrinās pārtikas sabojāšanos.

1. Temp.

Kad ierīce ir atbloķēta, nospiediet pogu "Temp.", ledusskapja zonas indikators sāks mirgot, iestatītā ledusskapja temperatūra tiks samazināta par 1°C , un ledusskapja temperatūra tiks cikliski noregulēta no 2°C līdz 8°C . Ja neturpināsiet spiest pogu 10 sekundes, iestatījums sāks darboties.

2. Super Cool/Ļoti vēss



"Super Cool/Ļoti vēss" funkcija var atdzēsēt pārtiku ātrāk un uzglabāt to svaigu ilgāku laiku.

- Nospiediet "MODE/REŽĪMS", lai aktivizētu šo funkciju.
- Ikona "Super Cool/Ļoti vēss" izgaismosies un ledusskapja temperatūras indikators parādīs $+2^{\circ}\text{C}$. Ļoti vēsā funkcija izslēdzas automātiski pēc 3 stundām un ledusskapja temperatūras iestatījums rāda $+2^{\circ}\text{C}$.
- Ja Super Cool funkcija ir aktivizēta, to var izslēgt, nospiežot pogu "Temp.", un ledusskapja temperatūras iestatījums atgriezīsies iepriekšējā iestatījumā.

3. Holiday/Brīvdienas



Kad ir aktivizēta funkcija Holiday/Brīvdienas, ledusskapja temperatūra tiek automātiski pārslēgta uz $+15^{\circ}\text{C}$, lai samazinātu enerģijas patēriņu.

- Saldētavas temperatūra tiek automātiski pārslēgta uz -18°C

Svarīgi! Kad ir ieslēgta šī funkcija, neatstājiet ledusskapī ēdienu.

- Kad brīvdienu funkcija ir ieslēgta, jūs to varat izslēgt, nospiežot "MODE/REŽĪMS", un ledusskapja temperatūras iestatījums atgriezīsies iepriekšējā režīmā.

4. Trauksme



Trauksmes gadījumā mirgos "Alarm" ikona un būs dzirdams signāls.

Kad ierīce ir atbloķēta, nospiediet pogu "Alarm", lai izslēgtu durvju trauksmi - signāls beigs pīkstēt, trauksmes ikona vienmēr deg, un displeja ekrāns rāda normāli.

Durvju trauksme

- Ja durvis tiek atstātas atvērtas ilgāk par 1 minūti, sāks skanēt durvju trauksme, bet displeja panelī būs redzams "dr".


Durvju trauksme skanēs 3 reizes ik pēc 1 min

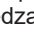
- Ja durvju trauksme skan ilgāk par 10 minūtēm, signāls beidz pīkstēt, trauksmes ikona ir izslēgta, un displeja ekrāns rāda normāli.

- Lai ietaupītu elektroenerģiju, izmantojot ierīci, neturiet ilgstoši durvis atvērtas.. Durvju trauksmi var izslēgt, aizverot durvis.

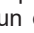
5. Gaidstāve



Ja vēlaties iztīrīt ierīci vai pārtraukt to izmantot, Jūs varat to izslēgt, nospiežot pogu ().

- Ja ledusskapis darbojas, varat to izslēgt, 3 sekundes turot nospiebtu pogu (), bet displeja panelī būs redzams "OF".

Svarīgi! Šajā laikā neuzglabājiet ledusskapī pārtiku.

- Kad ledusskapis ir gaidstāves režīmā un atbloķēts, 3 sekundes spiediet pogu " () un ledusskapis ieslēgsies un displejs rādīs normāli.

6. Bērnu drošības slēdzene



Jūs varat nospiegt pogu "Child Lock", ja bērni pieskaras pogām, lai izvairītos no nepareiziem iestatījumiem.

Ja deg Child Lock ikona, ledusskapis ir aizbloķēts, un citas pogas nevar nospiegt.

- Ja ir aktivizēta bērnu drošības funkcija, to var izslēgt,

3 sekundes turot nospiebtu pogu "Child Lock", un "Child Lock" ikona izslēgsies. Šajā laikā jūs varat izmantot režīmu un iestatīt temperatūru, atcelt trauksmi, gaidīšanas režīmu.

- Ja apmēram 20 sekunžu laikā netiek nospiesta neviena poga, poga automātiski aizbloķēsies.

- Ja apmēram 60 sekunžu laikā netiek nospiesta neviena poga, displejs izslēgsies un to var atsākt, pieskaroties jebkuru pogu šajā laikā.

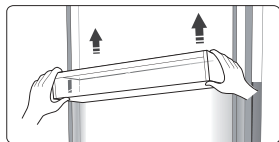
Piezīme: Displeja vadību var regulēt tikai atbloķētā stāvoklī.

Ierīces izmantošana

Ledusskapis ir aprīkots ar dažādiem piederumiem. Šajā sadaļā ir aprakstīts optimālais to izmantošanas veids.

Durvju plaukts

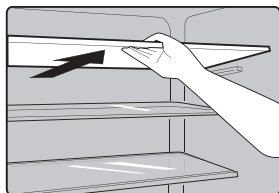
- Tas ir piemērots olu, dzērienu bundžiņņu, dzērienu pudeļu un fasētas pārtikas uzglabāšanai: Nesalieciet plauktos pārāk daudz smagu lietu.
- Ja vēlaties izņemt plauktu, lai to notīrītu, vispirms izņemot pārtiku no plauktiem



Piezīme: Augšējā plauktā ir olu paliknis, bet apakšējā - pudeļu turētājs.

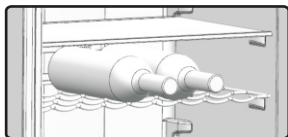
Plaukts ledusskapja kamerā

- Ledusskapja kamerā ir plaukti, un tos var izņemt, lai notīrītu.



Elastīgs vīna plaukts

- Tas paredzēts vīna vai dzērienu pudeļu uzglabāšanai un to var izņemt, lai notīrītu.



0 °C cool plus

- Temperatūra tajā ir par 2-4°C zemāka nekā ledusskapja kamerā.
- To izmanto zivju, gaļas un citu ātri bojājošos produktu uzglabāšanai.

Dārzeņu atvilktnes vāks

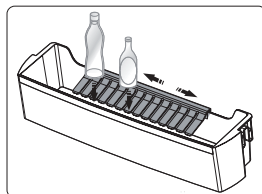
- Tas kontrolē temperatūru atvilktnē un novērš, ka dārzeni zaudē mitrumu.

Moisture Fresh Crisper

- Tā ir piemērota augļu un dārzeņu uzglabāšanai.

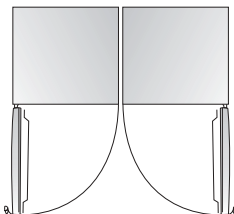
Pudeļu turētājs

- Pudeļu turētāju var izmantot pudeļu nostiprināšanai. To var ielikt vidējā vai apakšējā durvju plauktā un pastumt pa labi vai pa kreisi.



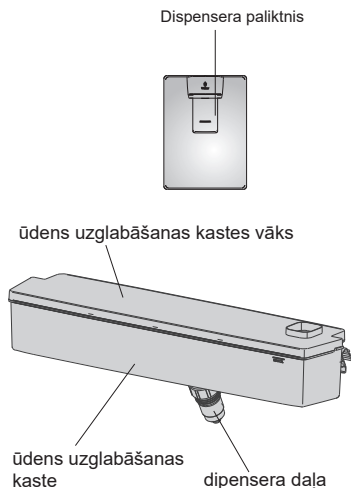
Ledusskapju uzstādīšana pāros

- Saldētavu var uzstādīt pāri ar ledusskapi.
- To var uzstādīt, izmantojot komplektā iekļautās uzstādīšanas detaļas, piemēram, šo.



Ūdens dispensers

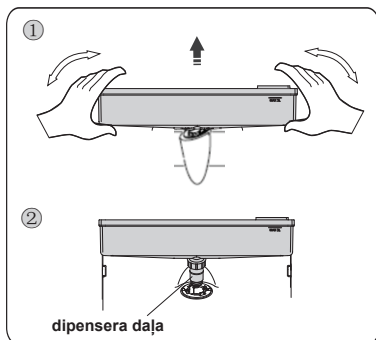
Ūdens dispensers, kas atrodas ledusskapja durvīs, ir paredzēts dzeramā ūdens uzglabāšanai. Ar šīs ierīces palīdzību Jūs varat ērti iegūt atdzesētu ūdeni, neatverot ledusskapi. Izlasiet sekojošos padomus.



Pirms izmantošanas

Pirms pirmās ierīces izmantošanas reizes Jums jāpārskata sekojošie padomi:

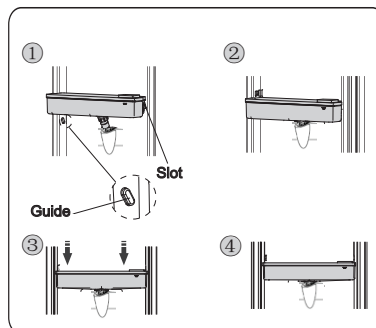
1. Cieši satveriet abas ūdens tvertnes malas, pēc tam velciet ūdens tvertni uz augšu, kratot uz augšu un uz leju.
2. Atskrūvējiet galvu, tad iztīriet to, kā arī tvertnes iekšpusi.



Montāža

Pirms montāžas iztukšojiet ūdeni no tvertnes un pārbaudiet, vai paplāksne ir apgriezta vai nē.

1. Ievietojiet galvu caurumā.
2. Uzstādiet tvertni durvju vadīklās.
3. Spiediet tvertnes sānus uz leju.
4. Kad dzirdat klikšķi, uzstādīšana ir pabeigta.

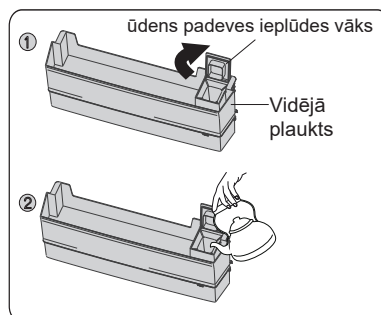


Brīdinājums!

1. Uzmanieties, lai neuzspiestu uz galvas;
2. Uzstādot ūdens tvertni, vispirms pārlicinieties, ka galva ir ievietota caurumā.

Ūdens uzpildīšana

1. Atveriet ūdensapgādes ievēlūdes vāku no labās puses.
2. Iepildiet ūdeni.



Uzmanību!

- Neiepildiet vairāk par 3L (ieteicamais daudzums), un nepārsniedziet atzīmi. Pretējā gadījumā ūdens var pārlīst pat tad, ja vāciņš ir aizvērts.

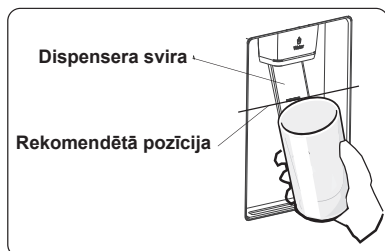
- Dzeramā ūdens vietā nav ieteicams izmantot citu dzērienu (piens, sula, gāzēts dzēriens utt.). Sevišķi nedrīkst lietot dzērienus, kas satur graudus (var izraisīt darbības traucējumus).
- Karstu ūdeni nedrīkst iepildīt ūdens tvertnē.

Brīdinājums!

Iepildot ūdeni, nepieskarieties citām ierīces daļām, tas var izraisīt ūdens noplūdi.

Ūdens saņemšana

Jums jāizmanto atbilstoši trauki, lai saņemtu ūdeni zem ūdens dozatora.



Brīdinājums!

Nespiediet dispensera sviru uz priekšu, ja apakšā nav krūzīte, tas var izraisīt ūdens tecēšanu no dispensera.

Tīrīšana

1. Izņemiet vidējo plauktu, uzmanīgi izņemiet ūdens tvertni no durvīm.
2. Viegli nomazgājiet tvertni, vāciņu, vāciņa skavu un vārstu ūdenī.
3. Kad esat veiksmīgi iztīrījis ierīci, jāļauj tai dabīgi izžūt vai jāizmanto žāvētājs.
4. Uztvērējvertne regulāri jāiztīra ar sausu dvieli, lai novērstu pārplūdi.
5. Iztīriet ūdens tvertnes, ja tās nav izmantotas 48h, izskalojiet ūdensapgādei pievienoto ūdens sistēmu, ja ūdens nav laists 5 dienas.

Noderīgi padomi

Padomi enerģijas taupīšanai

Lai ietaupītu elektroenerģiju, Hisense iesaka ievērot sekojošos padomus.

- Neturiet ilgstoši atvērtas ledusskapja durvis.
- Nodrošiniet, ka ierīce neatrodas karstuma avotu tuvumā (tieša saules gaisma, elektriskā cepeškrāsns vai plīts virsma, u.c.)
- Neuzstādiat temperatūru zemāku, nekā nepieciešams.
- Neuzglabājiet ierīcē siltu ēdienu vai iztvaikojošu šķidrumu.
- Novietojiet ierīci labi vēdinātā telpā, kur nav mitrums. Skatiet sadaļu "Ierīces uzstādīšana".
- Ja attēlā parādīta pareizā atvilktnu, augļu nodalījumu un plauktu kombinācija, nepielāgojiet kombināciju, jo tā ir izstrādāta visenergoefektīvākajā konfigurācijā.

Padomi svaigas pārtikas atdzesēšanai

- Neievietojiet karstu ēdienu tieši ledusskapī vai saldētavā. Iekšējā temperatūra palielināsies, rezultātā kompresoram būs jādarbojas vairāk un tiks patērēts vairāk elektroenerģijas.
- Apsedziet vai ietiniet ēdienu, sevišķi, ja tam ir spēcīgs aromāts.
- Novietojiet ēdienu pareizi, lai ap to var cirkulēt gaiss.

Padomi atdzesēšanai

- Gaļu (visa veida) ietiniet polietilēnā: ietiniet un novietojiet uz stikla plaukta virs dārzeņu atvilktnes. Vienmēr sekojiet pārtikas uzglabāšanas termiņam un izlietojiet pārtiku līdz ražotāja norādītajam datumam.
- Vārītus produktus, aukstus ēdienus, utt. jāapkļāj un tos var novietot uz jebkura plaukta.
- Augļi un dārzeņus jāuzglabā īpaši tiem paredzētajā atvilktnē.
- Sviests un siers jāietin hermētiskā folijā vai plastikāta plēvē.
- Plena pudelēm jābūt noslēgtām ar vāku un tās jānovieto durvju plauktos.

Ierīces izslēgšana

Ja ierīci nepieciešams uz ilgāku laiku izslēgt, veiciet sekojošo, lai nepieļautu pelējuma rašanos uz ierīces.

1. Izņemiet visu pārtiku.
2. Atvienojiet kontaktdakšu no sienas rozetes.
3. Iztīriet un kārtīgi izžāvējiet iekšpusi.
4. Nodrošiniet, ka visas durvis ir nedaudz pavērtas, lai gaiss varētu cirkulēt.

Tīrīšana un apkope

Higiēnisku apsvērumu dēļ ierīci (ieskaitot ārējos un iekšējos piederumus) regulāri, vismaz reizi divos mēnešos ir jātīra.

Uzmanību! Tīrīšanas laikā ierīci nedrīkst pievienot elektrotīklam. Pastāv strāvas trieciena risks! Pirms veikt tīrīšanu, izslēdziet ierīci un atvienojiet kontaktdakšu no sienas rozetes.

Ārpuses tīrīšana

Lai ierīce izskatītos nevainojami, tā regulāri jātīra.

- Noslaukiet digitālo paneli un displeja paneli ar tīru, mīkstu lupatiņu. virsmas.

- Uzsmidziniet ūdeni uz tīrīšanas lupatiņas, nevis uz ierīces virsmas. Tas palīdz vienmērīgi sadalīt mitrumu uz

- Tīriet durvis, rokturus un skapja virsmas ar maigu mazgāšanas līdzekli un tad noslaukiet ar mīkstu drānu.

Uzmanību!

- Neizmantojiet asus priekšmetus, jo tie var saskrāpēt virsmu.

- Tīrīšanai neizmantojiet atšķaidītāju, automašīnu mazgāšanas līdzekli, hloru, ēteriskās eļļas, abrazīvus tīrīšanas līdzekļus vai organiskos šķīdinātājus, piemēram, benzolu. Tie var sabojāt ierīces virsmu un var izraisīt ugunsgrēku.

Iekšpuses tīrīšana

Ierīces iekšpuse regulāri jātīra. To ir vieglāk tīrīt, ja ledusskapī ir maz pārtikas.

Izslaukiet ledusskapja saldētavas iekšpusi ar vāju sodas bikarbonāta šķīdumu un tad izskalojiet ar siltu ūdeni, izmantojot izspiestu sūkli vai lupatiņu. Pilnīgi nosusiniet, pirms ielikt atpakaļ plauktus un grozus. Kārtīgi nosusiniet visas virsmas un noņemamās detaļas.

Lai gan šī ierīce atkausējas automātiski, uz saldētavas iekšējām sienām var parādīties sarma, ja saldētavas durvis tiek bieži atvērtas vai pārāk ilgi turētas vaļā. Ja sarma ir pārāk bieza, izvēlieties periodu, kad pārtikas krājumi ir nelieli un rīkojieties sekojoši:

Izņemiet esošo pārtiku un piederumu grozus, atvienojiet ierīci no elektrotīkla un atstājiet durvis atvērtas. Kārtīgi izvēdiniet telpu, lai paātrinātu atkausēšanas procesu.

Uzmanību! Lai noņemtu sarmu no saldētavas nodalījuma, neizmantojiet asus priekšmetus. Kad iekšpuse ir pilnīgi izžuvusi, ierīci var atkal pievienot elektrotīklam un ieslēgt.

Durvju blīvējuma tīrīšana

Rūpējieties, lai durvju blīvējums būtu tīrs. Lipīga pārtika un dzērieni var izraisīt blīvējuma pielīpšanu skapim un, atverot durvis, to saplēst. Nomazgājiet blīvējumu ar vieglu mazgāšanas līdzekli un siltu ūdeni. Pēc tīrīšanas noskalojiet to un kārtīgi nožāvējiet.

Uzmanību! Ierīci drīkst ieslēgt tikai tad, kad blīvējums ir pilnīgi nožuvis.

LED gaismas nomainīšana:

Bīdinājums: Lietotājs nedrīkst mainīt LED lampu! Ja LED gaisma sabojājas, sazinieties ar klientu centru un lūdziet palīdzību.

Lai nomainītu LED spuldzi, izpildiet sekojošos soļus:

1. Atvienojiet savu ierīci no elektrības padeves.
2. Noņemiet spuldzes pārsegu, spiežot uz augšu un ārā.
3. Turiet LED pārsegu ar vienu roku un velciet to ar otru roku, vienlaikus piespiežot savienotāja fiksatoru.
4. Nomainiet LED spuldzi un ievietojiet pareizi tai paredzētajā vietā.

Kļūmju novēršana

Ja sakaraties ar ierīces darbības problēmām vai Jums radušās bažas, ka ierīcenedarbojas pareizi, pirms zvanīt klientu centram, veiciet vienkāršas pārbaudes, kas norādītas šajā pamācības sadaļā.

Bīdinājums! Nemēģiniet pats labot ierīci. Ja, pabeidzot zemāk minēto pārbaudi, problēma nav novērsta, sazinieties ar kvalificētu speciālistu, autorizētu servisa tehniķi vai veikalu, kur iegādājāties ierīci.

Problēma	Iespējamais iemesls un risinājums
Ierīce nedarbojas pareizi	Pārbaudiet, vai elektrības kontaktdakša ir kārtīgi ievietota sienas rozetē.
	Pārbaudiet drošinātāju vai elektropadeves ķēdi (pagarinātāju), ja nepieciešams, nomainiet to.
	Apkārējā temperatūra ir pārāk zema. Mēģiniet iestatīt kamerā zemāku temperatūru, lai atrisinātu šo problēmu.
	Automātiskā atkausēšanas cikla laikā saldētava nedarbojas, vai nedarbojas īsu brīdi pēc ierīces ieslēgšanas. Tas ir normāli un nepieciešams, lai pasargātu kompresoru.
Nepatīkams aromāts	Iekšpusi var būt nepieciešams iztīrīt.
	Daži pārtikas produkti, trauki vai ietinamais materiāls var radīt nepatīkamu aromātu.
No ierīces atskan troksnis	Zemāk norādītās skaņas ir normāla parādība: <ul style="list-style-type: none"> ● Kompresora darba skaņa. ● Gaisa kustības skaņa no mazā ventilatora motora saldētāja nodalījumā vai citos nodalījumos. ● Burbuļojoša skaņa līdzīgi kā vāroties ūdenim. ● Plaukšķoša skaņa automātiskas atkausēšanas laikā. ● Klikšķoša skaņa pirms kompresora iedarbošanās.
No ierīces atskan troksnis	Citas neparastas skaņas var rasties zemāk minēto iemeslu dēļ un Jums jāveic pārbaude un jāveic darbības: Ledusskapis nav līmenīt. Ierīces aizmugure pieskaras sienai. Pudeles vai trauki ierīces iekšpusē krīt vai ripo.
Motors darbojas nepārtraukti	Ir normāli bieži dzirdēt motora skaņu, sekojošos apstākļos tas darboties biežāk: <ul style="list-style-type: none"> ● Temperatūras iestatījums ir zemāks, nekā tas nepieciešams ● Ierīcē nesen ievietots liels daudzums silta ēdiena. ● Temperatūra ārpus ierīces ir pārāk augsta. ● Durvis pārāk ilgi vai pārāk bieži tiek atstātas vaļā. ● Pēc ierīces uzstādīšanas vai, ja tā ilgu laiku bijusi izslēgta.
Nodalījumā veidojas sarmas kārtas	Pārbaudiet, vai nav nobloķētas gaisa atveres. Pārliecinieties, ka ēdiens ir novietots ierīcē, nodrošinot pietiekamu vēdināšanu. Pārliecinieties, ka durvis ir pilnīgi aizvērtas. Lai noņemtu sarmu, skatiet pamācības sadaļu par tīrīšanu un apkopi.
Temperatūra iekšpusē pārāk augsta	Iespējams, esat atstājis durvis vaļā pārāk ilgi vai pārāk bieži; iespējams kāds šķērslis neļauj durvīm aizvērties; vai ierīcei nav pietiekami daudz brīvas vietas sānos, aizmugurē un augšā.

Problēma	Iespējamais iemesls un risinājums
Temperatūra iekšpusē pārāk zema	Paaugstiniet temperatūru, sekojot norādījumiem pamācības nodaļā "Displeja vadība".
Durvis nevar aizvērt viegli	Pārbaudiet, vai ledusskapis ir sagāzts uz aizmuguri par 10-15mm lai durvis pašas aizvērtos. Pārbaudiet vai durvju aizvēršanu netraucē šķēršļi iekšpusē.
Ūdens notek uz grīdas	Ūdens savākšanas tvertne (ledusskapja apakšā aizmugurē) var nebūt līmenī vai notekas tekne (atrodas zem kompresora novietnes augšas) var nebūt pareizi novietota, lai novirzītu ūdeni uz šo tvertni, iespējams, noteka ir bloķēta. Lai pārbaudītu savākšanas tvertni un noteku, Jums jāatbīda ledusskapis no sienas.
Nedarbojas apgaismojums	<ul style="list-style-type: none"> Var būt bojāts LED apgaismojums. Lai uzzinātu, kā nomainīt LED apgaismojumu, skatiet pamācības sadaļu par tīrīšanu un apkopi. Durvis pārāk ilgi ir atstātas vaļā un vadības sistēma ir izslēgusi apgaismojumu. Lai no jauna ieslēgtu apgaismojumu, aizveriet un atkal atveriet durvis.

Ierīces nodošana atkritumos

Šo ierīci aizliegts nodot atkritumos kopā ar parastajiem mājsaimniecības atkritumiem.

Iepakojuma materiāli


Iepakojuma materiāli, kas marķēti ar pārstrādes simbolu, ir pārstrādājami. Izmetiet iepakojumu tam paredzētajā konteinerā, lai tas tiktu pārstrādāts.

Pirms ierīces nodošanas atkritumos

1. Izvelciet kontaktdakšu no kontaktlīdziņa.
2. Nogrīziet strāvas vadu un izmetiet to ar galveno kontaktdakšu.

Brīdinājums! Ledusskapju izolācijā ir dzesējošā viela un gāzes.

No dzesējošās vielas un gāzes jāatbrīvojas profesionāli, jo tie var izraisīt acu ievainojumus vai aizdegšanos. Pirms pienācīgas utilizācijas pārliecinieties, vai dzesēšanas kontūrā nav bojājumu.

	Pareiza ierīces nodošana atkritumos
	<p>Šis simbols uz ierīces vai tā iepakojuma norāda, ka to nedrīkst uzskatīt par mājsaimniecības atkritumiem, bet gan tā jānogādā atbilstošā atkritumu savākšanas vietā, lai to pārstrādātu. Nodrošinot, ka produkts tiek pareizi izmests, Jūs palīdzat novērst potenciālu negatīvu ietekmi uz apkārtni un cilvēku veselību, kas varētu rasties, ja šis produkts tiek neatbilstoši pārstrādāts. Lai iegūtu sīkāku informāciju par šīs ierīces pārstrādi, sazinieties ar vietējo domi, mājsaimniecības atkritumu apsaimniekošanas uzņēmumu vai veikalu, kur iegādājāties produktu.</p>

Lai nesabojātu pārtiku, ņemiet vērā sekojošus norādījumus.

- Ilgstoša durvju turēšana vaļā izraisa ievērojamu temperatūras celšanos ierīces nodaļījumos.
- Regulāri tīriet virsmas, kas var nonākt saskarē ar pārtiku un pieskarties novadīšanas sistēmām.
- Uzglabājiet jēlu gaļu un zivis atbilstošos traukos ledusskapī, lai tā nenonāk saskarē ar citiem produktiem vai neuzpil tiem.
- Saldētas pārtikas nodaļījumi ar divām zvaigznēm ir piemēroti iepriekš sasaldētas pārtikas uzglabāšanai, saldējuma uzglabāšanai vai pagatavošanai un ledus gabaliņu pagatavošanai.
- Nodaļījumi ar vienu, divām un trīs zvaigznēm nav piemēroti svaigas pārtikas sasaldēšanai.

Nr.p.k.	Nodaļījumu VEIDS	Mērķa uzglabāšanas temp. [°C]	Atbilstoša pārtika
1	Ledusskapis	+2 ~+8	Olas, vārīts ēdiens, ēdiens iepakojumā, augļi un dārzeņi, piena produkti, kūkas, dzērieni un citi pārtikas produkti nav piemēroti sasaldēšanai
2	(***)*-saldētava	≤ -18	Jūras produkti (zivis, garneles, vēžveidīgie), saldūdens jūras veltes un gaļas produkti (rekomendēts uz 3 mēnešiem, jo ilgāks glabāšanas laiks, jo sliktāka garša un uzturvērtība), piemērots svaigas pārtikas saldēšanai.
3	***-saldētava	≤ -18	Jūras produkti (zivis, garneles, vēžveidīgie), saldūdens jūras veltes un gaļas produkti (rekomendēts uz 3 mēnešiem, jo ilgāks glabāšanas laiks, jo sliktāka garša un uzturvērtība), piemērots svaigas pārtikas saldēšanai.
4	** -saldētava	≤ -12	Jūras produkti (zivis, garneles, vēžveidīgie), saldūdens jūras veltes un gaļas produkti (rekomendēts uz 2 mēnešiem, jo ilgāks glabāšanas laiks, jo sliktāka garša un uzturvērtība), piemērots svaigas pārtikas saldēšanai
5	*-saldētava	≤ -6	Jūras produkti (zivis, garneles, vēžveidīgie), saldūdens jūras veltes un gaļas produkti (rekomendēts uz 1 mēnesi, jo ilgāks glabāšanas laiks, jo sliktāka garša un uzturvērtība), piemērots svaigas pārtikas saldēšanai
6	0-zvaigznes	-6 ~ 0	Svaiga cūkgaļa, liellops, zivis, vista, daži iepakoti, apstrādāti pārtikas produkti, utt. (Rekomendēts apēst tai pašā dienā, vēlams ne vēlāk kā 3 dienu laikā). Daļēji iepakota/ietīta iekapsulēta, apstrādāta pārtika (nesasaldējama pārtika)
7	Dzesēšana	-2 ~ +3	Svaiga/saldēta cūkgaļa, liellops, vista, saldūdens jūras veltes, utt. (7 dienas zem 0°C un virs 0°C ir rekomendēts patērēšanai šai dienā, vēlams ne vēlāk kā 2 dienu laikā). Jūras produkti (mazāk par 0 uz 15 dienām, nav ieteicams uzglabāt virs 0°C)

8	Svaiga pārtika	0~+4	Svaiga cūkgaļa, liellops, zivis, vista, vārīta pārtika, utt. (Rekomendēts apēst tai pašā dienā, vēlams ne vēlāk kā 3 dienu laikā).
9	Vīns	+5~+20	Sarkanvīns, baltvīns, dzirkstošais vīns u.c.

Piezīme: uzglabājiet dažādus pārtikas produktus atbilstošos nodalījumos vai iegādātajiem produktiem piemērotā uzglabāšanas temperatūrā.

- Ja dzesēšanas ierīce ilgstoši tiek atstāta tukša, izslēdziet to, atkausējiet, iztīriet, izžāvējiet un atstājiet durvis atvērtas, lai novērtu pelējuma veidošanos ierīcē.

Ūdens dispensera tīrīšana (īpaši ierīcēm ar ūdens dispenseru):

- Iztīriet ūdens tvertnes, ja tās nav tikušas izmantotas ilgāk par 48 stundām; izskalojiet ūdensapgādei pievienoto ūdens sistēmu, ja ūdens nav ticis laists 5 dienas.

BRĪDINĀJUMS! Produkti jāieliek maisiņos, pirms ievietot tos ledusskapī, un šķidrumi jāielej pudelēs vai traukos ar vāciņiem, lai novērstu problēmas ar ierīces konstrukcijas tīrīšanu.