

PHILIPS

Kell-raadio

3000 seeria

R3205



Kasutusjuhend

Registreerige oma toode ja kasutage kliendituge
www.philips.com/support

Sisu

1	Oluline	2
	Ohutus	2

2	Teie kell-raadio	3
	Sissejuhatus	3
	Mis karbis sisaldub	3
	Kell-raadio ülevaade	3

3	Alustame	4
	Akude sisestamine	4
	Toite ühendamine	4
	Kellaaja määramine	4

4	FM-raadio kuulamine	5
	FM-raadiojaamade häälestamine	5
	FM-raadiojaamade käsitsi salvestamine	5
	Eelseadistatud raadiojaama valimine	5
	Helitugevuse reguleerimine	5

5	Muud funktsioonid	6
	Alarmi taimeri määramine	6
	Uinumistaimeri määramine.	6

6	Toote teave	7
----------	--------------------	----------

7	Törkeotsing	7
----------	--------------------	----------

8	Märkus	8
----------	---------------	----------

1 Oluline

Ohutus



Hoiatus

- Ärge kunagi selle seadme korpusst eemaldage.
 - Ärge kunagi määrige ühtegi selle seadme osa määrdega.
 - Ärge kunagi asetage seadet teise elektriseadme peale.
 - Hoidke seade eemal otsesest päikesevalgusest, lahtisest leegist või kuumusest.
 - Jälgige, et teil oleks alati juhtmetele, pistikule või adapterile lihtne ligipääseda, et seade vooluvõrgust välja lülitada.
- Lugege neid juhiseid.
 - Võtke arvesse kõiki hoiatusi.
 - Järgige kõiki juhiseid.
 - Ärge blokeerige ventilatsiooniavasid. Paigaldage vastavalt tootja juhistele.
 - Ärge paigaldage mistahes soojusallikate lähedusse, mis kiirgavad soojust, näiteks radiaatorid, soojusregistrid, pliidid või muud seadmed (sealhulgas võimendid).
 - Kaitske toitejuhet pealeastumise või vahelejäämise eest, eriti pistikute ja pistikupesade juures ning kohas, kus see seadmest väljub.
 - Kasutage ainult tootja poolt ette nähtud lisaseadmeid/-tarvikuid.
 - Ühendage see seade vooluvõrgust välja äikesetormide ajal või kui te ei kasuta seda pikema aja jooksul.
 - Kõik hooldustööd laske teha kvalifitseeritud teenindustöötajatel. Hooldus on vajalik, kui seade on mingil moel kahjustatud, näiteks kui toitejuhe või pistik on kahjustatud, vedelik on seadme peale voolanud või seadmesse on sattunud esemeid, seade on puutunud kokku vihma või niiskusega, ei tööta normaalselt, või on maha kukkunud.
 - Patarei ettevaatusabinõu – Patarei lekke vältimiseks, mis võib põhjustada kehavigastusi, varalisi kahjustusi või kell-raadio kahjustusi:
 - Paigaldage kõik patareid õigesti, + ja - vastavalt seadme märgistusele.
 - Eemaldage patareid, kui seadet ei kasutata pikemat aega.
 - Patareid ei tohi kokku puutuda liigse kuumusega, näiteks päikesekiirgus, tuli või muu taoline.
 - Selle kell-raadio peale ei tohi tilkuda ega pritsida vett.
 - Ärge asetage kell-raadio lähedale ohuallikaid (näiteks vedelikuga täidetud esemed, süüdatud küünlad).
 - Kui eraldusseadmena kasutatakse otse pistikadapterit, peab lahtiühendatav seade olema töövalmis.

2 Teie kell-raadio

Õnnitleme teid ostu puhul ja tere tulemast Philipsisse! Philipsi toe täielikuks ärakasutamiseks registreerige oma toode www.philips.com/support.

Sissejuhatus

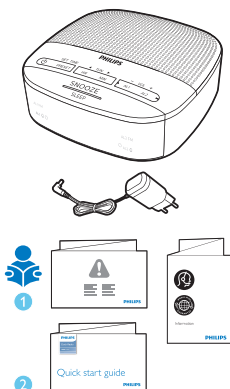
Selle kell-raadioga saate

- FM-raadio kuulamine;
- määrata kaks alarmi erinevaks ajaks.


Mis karpis sisaldub

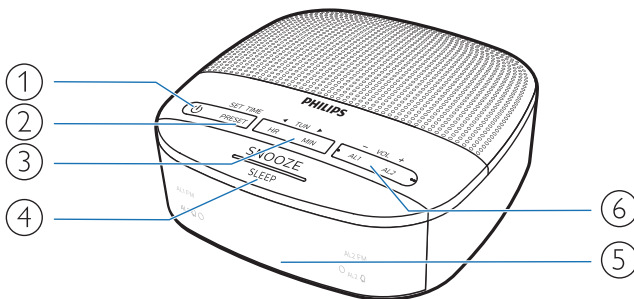
Kontrollige oma pakendis sisu:

- Põhiseade
- Vahelduvvoolu adapteri ühendamine
- Kiirstardi juhend
- Ohutuse ja garantii teabeleht



Kell-raadio ülevaade

- ① 
 - Lülitab sisse või lülitab valmisoleku režiimile.
- ② **PRESET / SET TIME**
 - Raadiojaamade salvestamine.
 - Eelseadistatud raadiojaama valimine.
 - Kellaaja määramine.
- ③ **HR / MIN / ◀TUN ▶**
 - FM-raadiojaamade häälestamine.
 - Määrake tunnid ja minutid.
- ④ **SNOOZE / SLEEP**
 - Alarmi vaigistamine.
 - Automaatse uinaku määramine.
- ⑤ **Ekraanipaneel**
 - Praeguse oleku kuvamine.
- ⑥ **AL1 / AL2 / – VOL +**
 - Alarmi määramine.
 - Helitugevuse reguleerimine.



3 Alustame

Järgige alati selles osas toodud toimingute järjestust.

Akude sisestamine

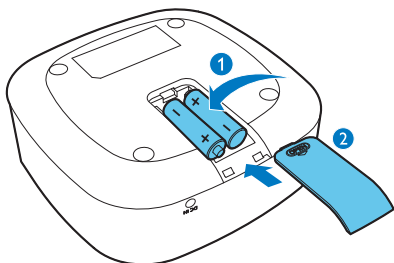
Akud võivad säilitada ainult kellaaja ja alarmi seaded.



Hoiatus

- Plahvatusoht! Hoidke akud eemal kuumusest, päikesest ja tulest. Ärge kunagi visake akusid tulle.
- Akud sisaldavad keemilisi aineid, mistõttu peab need kasutusel korrektsel viisil kõrvaldama.

Sisestage 2 AAA akud (ei ole kaasas) ige polaarsusega (+/-) nagu joonisel näidatud.



Toite ühendamine



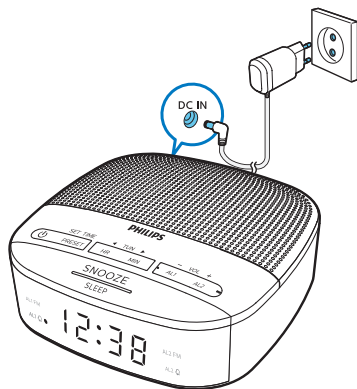
Hoiatus

- Toote kahjustamise oht! Jälgige, et voolupinge vastaks seadme taga või küljel näidatud pingele.
- Elektrilöögi oht! Vahelduvvoolu juhtmelahüühendamisel eemaldage alati juhe pistikust tõmmates pesast. Ärge kunagi tõmmake juhtmest.
- Kasutage ainult tootja poolt määratud või seadmega kaasas olevat vahelduvvoolu kaablit.



Märkus

- Tüübiplaat asub kell-raadio tagaküljel.



Kellaaja määramine



Märkus

- Kellaajaga saab määrata ainult ooterežiimis.

- 1 Hoidke ooterežiimis **SET TIME** 2 sekundit all.
- 2 Vajutage tunni määramiseks **HR** ja minuti määramiseks **MIN**, seejärel vajutage kinnitamiseks **SET TIME**.
↳ Kellaajaga on seadistatud.

4 FM-raadio kuulamine



Märkus

- Häirete vältimiseks hoidke kell-raadio eemal teistest elektroonikaseadmetest.
- Parema vastuvõtu tagamiseks tõmmake antenn täiesti välja ja reguleerige selle suunda.

FM-raadiojaamade häälestamine

- 1 Vajutage kell-raadio sisselülitamiseks.
- 2 Vajutage ja hoidke kaks sekundit **◀TUN▶** nuppu.
 - ↳ Kell-raadio häälestub automaatselt tugeva vastuvõtuga jaamale.
- 3 Korrake sammu 2 teiste jaamade häälestamiseks.

Jaama käsitsi häälestamine:

Vajutage sageduse valimiseks korduvalt **◀TUN▶**.



Märkus

- Kell-raadio häälestusvõrk on 50 KHz, raadiosagedus ekraanil suureneb **◀TUN▶** kaks korda vajutades 0,1 MHz.

FM-raadiojaamade käsitsi salvestamine



Märkus

- Saate salvestada kuni 10 FM-raadiojaama.

- 1 Leidke FM-raadiojaam.
- 2 Programmeerimisrežiimi sisenemiseks hoidke **PRESET** 2 sekundit all.
 - ↳ Eelseadistatud number hakkab vilkuma.

- 3 Vajutage numברי valimiseks korduvalt **◀TUN▶**.
- 4 Vajutage kinnitamiseks **PRESET** nuppu.
- 5 Teiste FM-jaamade salvestamiseks korrake samme 1-4.



Nõuanne

- Eelseadistatud jaama eemaldamiseks salvestage selle asemele uus jaam.

Eelseadistatud raadiojaama valimine

Vajutage FM-režiimis sageduse valimiseks korduvalt **PRESET**.

Helitugevuse reguleerimine

Vajutage kuulamise ajal helitugevuse reguleerimiseks – **VOL +**.

5 Muud funktsioonid

Alarmi taimeri määramine

Alarmi määramine

Märkus

- Alarmi saab määrata ainult ooterežiimis.
- Kontrollige, et olete kella seadistanud.

- 1 Hoidke ooterežiimis alarmi aja määramiseks **AL1** or **AL2** 2 sekundi all.
- 2 Vajutage tunni määramiseks **HR** ja minuti määramiseks **MIN**, seejärel vajutage kinnitamiseks **AL1** või **AL2**.

Nõuanne

- Seade väljub alarmi seadistusrežiimist, kui 10 sekundi jooksul ühtegi toimingut ei tehta.

Alarmi allika valimine

Saate valida alarmi allikaks FM-raadio või summeri, vajutades ooterežiimis **AL1** või **AL2**.

- ↳ Vastava alarmi ikoon süttib.

Märkus

- Õm äratusfunktsioon on mõeldud ainult FM-raadio allikale.

Alarm taimeri aktiveerimine ja deaktiveerimine

Alarmi taimeri aktiveerimiseks või deaktiveerimiseks vajutage korduvalt **AL1** või **AL2**.

- ↳ Kui alarmi taimer on aktiveeritud, lülitub alarmi märgutuli sisse.
- ↳ Kui alarmi taimer on deaktiveeritud, lülitub alarmi märgutuli välja.

- ↳ Alarm kordub järgmisel päeval.
- ↳ Alarmi peatamiseks vajutage vastavalt **AL1** või **AL2**.

Alarmi vaigistamine

Alarmi kõlamisel vajutage **SNOOZE**.

- ↳ Alarm vaikib ja kõlab uuesti 9 mini möödudes.

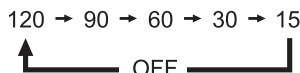
Uinumistaimer määramine.

See kell-raadio võib eelseadistatud perioodi möödumisel lülituda automaatselt ooterežiimile.

- Perioodi valimiseks (minutites) vajutage korduvalt **SLEEP**.
 - ↳ Kell-raadio lülitub eelseadistatud perioodi möödumisel automaatselt ooterežiimile.

Väljalülitamise deaktiveerimine

- Vajutage korduvalt **SLEEP** kuni kuvatakse **[OFF]**.



6 Toote teave

Märkus

- Toote teavet võib muuta ilma eelnevalt ette teavitamata.

Võimendi

Väljundi nimivõimsus: 200 mW RMS

Häälestusvahemik (FM)

Häälestusvahemik 87,5 - 108 MHz

Häälestusvõrk 50 KHz

Tundlikkus

- Mono, 26 dB S/N suhtarv < 22 dBf

Kogu harmooniline moonutus < 3 %

Signaal-müra suhe > 50 dBA

Üldteave

Vahelduvvool (toiteadapter) Kaubamärk Philips; Mudel: AS030-050-EE060
Sisend: 100 - 240 V~ 50/60 Hz; 0,15 A
Väljund: 5 V \equiv 0,6 A

Elektritarve sisselülitatult < 3 W

Elektritarve ooterežiimis < 1 W

Mõõdud (L x K x S): 131 x 54 x 131 mm

Kaal (põhiseade) 198,9 g

7 Tõrkeotsing



Hoiatus

- Ärge kunagi selle toote korpust eemaldage.

Garantii kehtivuse säilitamiseks ärge kunagi seadet ise parandage.

Probleemide korral vaadake üle järgnevad punktid enne teenindusse pöördumist. Kui probleemi ei see lahendada, vt Philipsi kodulehte (www.philips.com/support). Philipsiga ühdest võttes jälgige, et seade oleks kõrval ning mudelinumber ja seerianumber kättesaadavad.

Toide puudub

- Veenduge, et vahelduvvoolu pistik on korrektselt ühendatud.
- Kontrollige, kas pistikupesas on vool.

Heli puudub

- Muutke helitugevust.

Seade ei reageeri

- Taasühendage vahelduvvoolu pistik ja lülitage seade uuesti sisse.

Raadio halb vastuvõtt

- Häirete vältimiseks hoidke kell-raadio eemal teistest elektroonikaseadmetest.
- Parema vastuvõtu tagamiseks tõmmake antenn täiesti välja.

Alarm ei tööta

- Määrake õige kella-aeg/taimer.

Kella/taimeri seade on kustutatud

- Toimunud on elektrikatkestus või toitejuhe on lahtiühendatud.
- Määrake kella-aeg/alarm.

8 Märkus

Igasugused toote muudatused või modifitseerimised ei ole **MMD Hong Kong Holding Limited** poolt lubatud ja võivad tühistada kasutaja õiguse seadme kasutamiseks.

Käesolevaga kinnitab **TP Vision Europe BV**, et see toode vastav direktiivi 2014/53/EL esmastele nõuetele ja teistele vastavatele sätetele. Vastavusdeklaratsioon on leitav veebilehelt www.philips.com/support.



See toode vastab Euroopa Liidu raadiohäirete nõuetele.



See toode on konstrueeritud ja toodetud kõrgekvaliteedilistest materjalidest ja osades, mida saab ümbertöödelda ning taaskasutada.



See sümbol näitab, et toodet ei tohi visata olmeprügi hulka ja selle peab ümbertöötlemiseks viima sastavasse kogumispunkti. Järgige reegleid ja ärge kunagi visake taaslaetavaid akusid olmeprügi hulka. Vanade toodete ja laaslaetavate akude korrektne kasutuselt kõrvaldamine aitab hoida ära negatiivset mõju keskkonnale ning inimestervisele.



See sümbol tähendab, et toode sisaldab akusid, millele kehtib Euroopa direktiiv 2013/56/EL ja mida ei tohi kõrvaldada koos tavaliste majapidamisjäätmega.

Tutvuge kohaliku elektri- ja elektroonikatoodete ning akude kogumise süsteemiga. Järgige kohalikke eeskirju ning ärge visake ära toodet ja patareisid kunagi koos tavaliste majapidamisjäätmega. Vanade toodete ja akude õige kõrvaldamine

aitab ennetada keskkonnale ja inimeste tervisele tekkivaid negatiivseid tagajärgi.

Ühekordsete patareide eemaldamine

Ühekordsete patareide eemaldamiseks lugege patarei paigaldamise peatükki.



Tehnilised andmed võivad muutuda ilma ette teatamata.
2020 © Philips ja Philipsi embleem on Koninklijke Philips N.V. Registreeritud kaubamärgid, mida kasutatakse litsentsi alusel. See toode on valmistatud ja müüdüd ettevõtte MMD Hong Kong Holding Limited või mõne selle sidusettevõtte vastutusel ning toote garantiiaandja on MMD Hong Kong Holding Limited.

TAR3205_12_UM_V1.0

