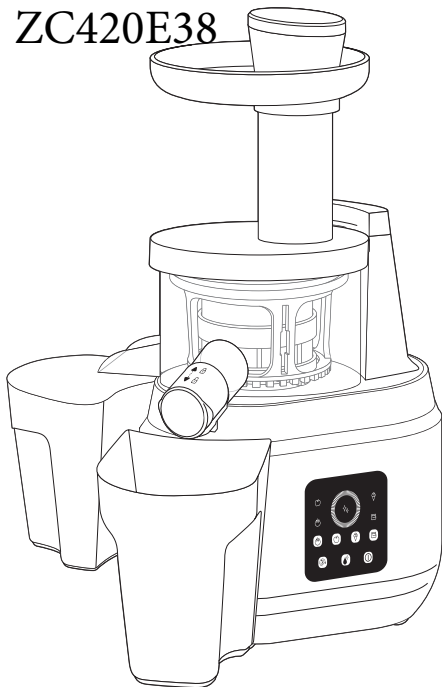


Tefal®

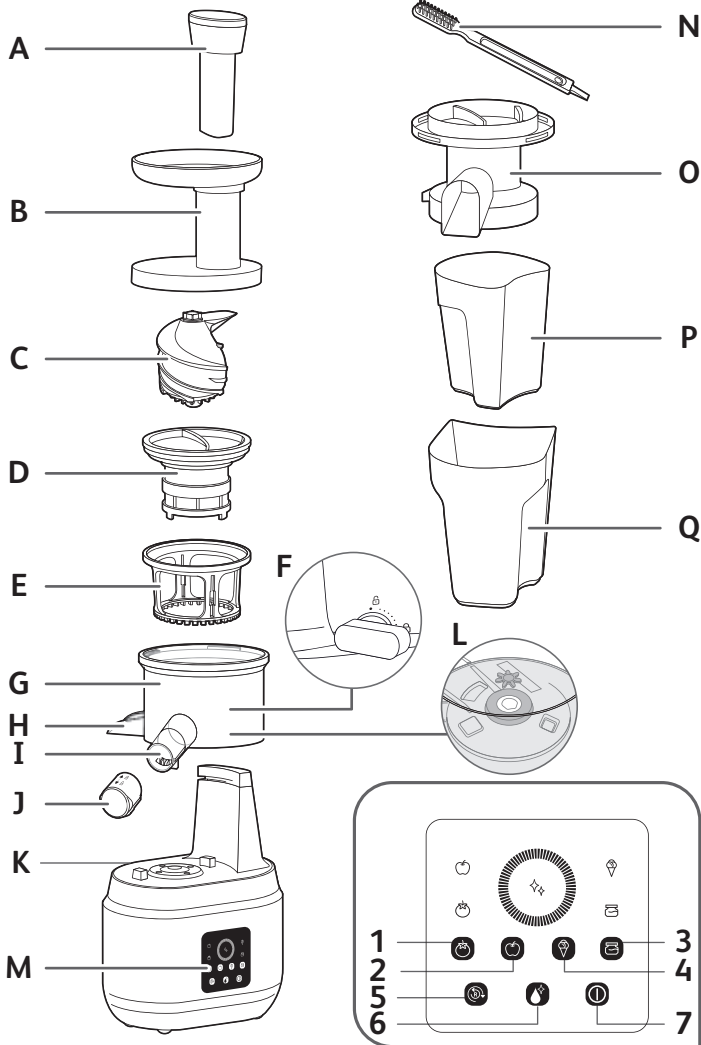
Mahlapress

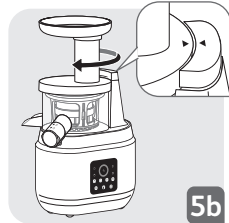
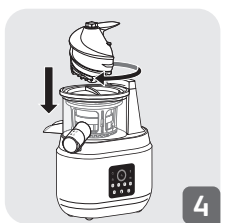
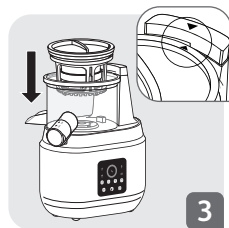
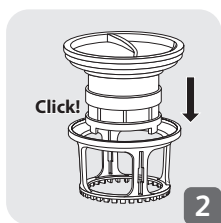
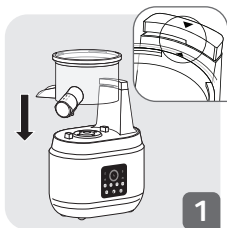
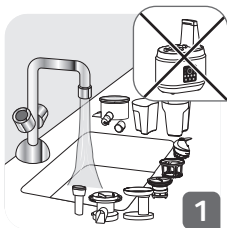
ZC420E38



JUICE & CLEAN

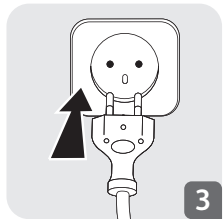
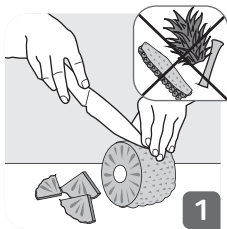
www.tefal.com



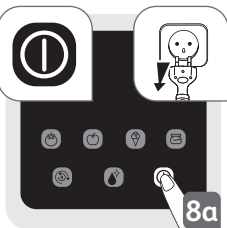
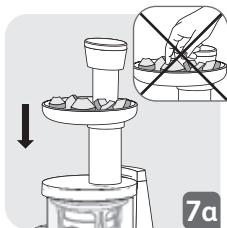


Kui filter ja/või pressi kruvi ei ole korrekselt paigaldatud, siis ei ole võimalik katet lukustada.

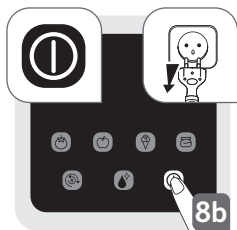
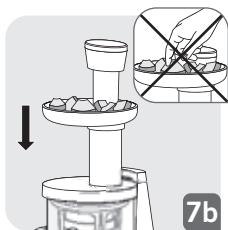
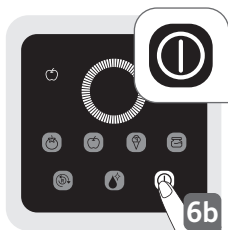
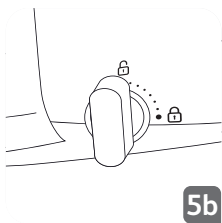
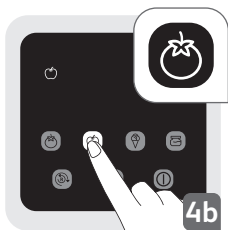
3



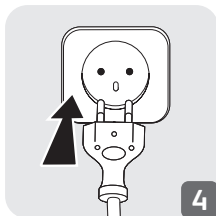
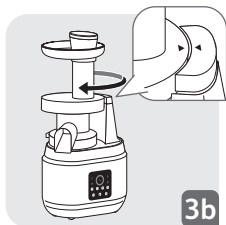
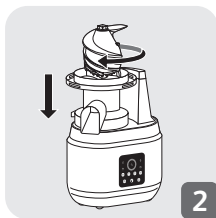
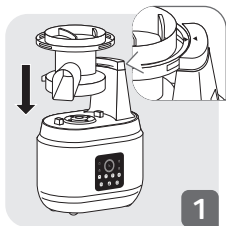
3a



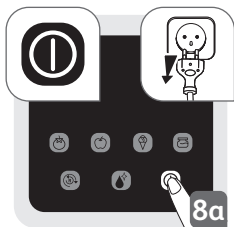
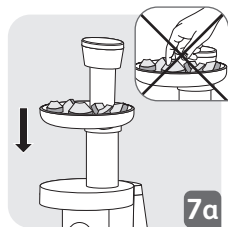
3b



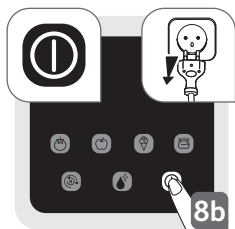
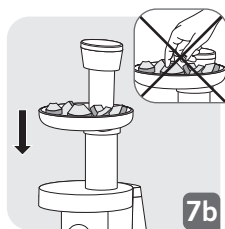
4 



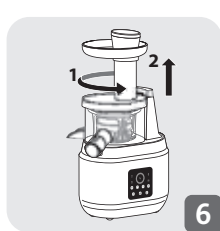
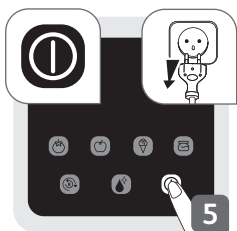
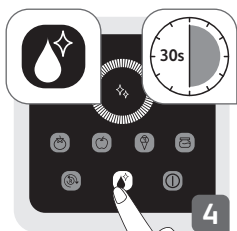
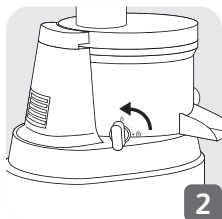
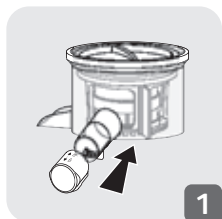
4a 



4b 



5



| |  |  |  | |
|--|---|---|---|---|
|  | ✗ | ✗ | ✗ | ✓ |
|  | ✓ | ✓ | ✓ | ✓ |
|  | ✓ | ✓ | ✓ | ✓ |
|  | ✓ | ✓ | ✓ | ✓ |
|  | ✓ | ✓ | ✓ | ✓ |

Enne seadme esmakordset kasutamist lugege hoolikalt käesolevat kasutusjuhendit ja hoidke see tuleviku tarbeks alles.

- Ärge kasutage seadet, kui see on maha kukkunud ja sel on nähtavad vigastused (nt kaitsepaneel) või kui see ei tööta korralikult. Sellisel juhul tuleb seade saata volitatud teeninduskeskusesse.
- Ärge kasutage seadet, kui selle toitekaabel või pistik on kahjustatud. Ohtlike olukordade vältimiseks tuleb kahjustatud toitekaabel lasta välja vahetada tootjal, tema müügijärgses teeninduses või samaväärse kvalifikatsiooniga isikul.
- See toode on mõeldud ainult sisetingimustes ja koduseks kasutamiseks ning mitte kõrgemal kui 2000 m merepinnast. Tootja ei vastuta mis tahes ärilise kasutamise, ebaõige kasutamise või kasutusjuhendi nõuete eiramise eest ning sellistel juhtudel kaotab toote garantii kehtivuse.
- Eemaldage seade vooluvõrgust, kui olete lõpetanud selle kasutamise, peate seadmest eemale minema, olete seadet kokku panemas, lahti võtmas või puhastamas.

- Seadet ei tohi kasutada füüsiliste ja vaimsete puuetega isikud (k.a lapsed) nii kogemuste kui ka teadmiste puudumise tõttu, välja arvatud nende ohutuse eest vastutava isiku juuresolekul või kui neile on seadme kasutamise kohta antud vastavad juhtnöörid.
- Lapsi tuleb jälgida, et nad seadmega ei mängiks.
- Ärge lubage lastel seadet ilma järelevalveta kasutada.
- Ärge lükake toitu näppudega, vaid kasutage alati toidutõukurit.
- Teie seade on mõeldud ainult koduseks kasutamiseks (siseruumides). Seade ei ole mõeldud kasutamiseks järgmistes tingimustes, mille puhul ei kehti ka garantii: poodide, kontorite ja muude töökeskkondade töötajate köökides, taludes ning hotellide, motellide ja teiste majutusasutuste klientide poolt.
- Toiduga kokkupuutuvaid osasid tuleks puhastada käsna ja seebiveega või nõudepesumasinas; seadme puhastamise ja hooldusega seotud juhised leiate kasutusjuhendist.
- Seadet ei tohi kasutada kauem kui 20 min järjest.
- Pärast 20-minutilist järjestikku töötamist peatub mahlapress automaatselt ja lülitub ooterežiimile.

- Kui seade on mis tahes seadistuse korral töötanud üle normaalse võimsuse kauem kui 5 sekundit, kostub 3 piiksu ja pärast 5–10 sekundit peatub seade automaatselt.
- Lapsed ei tohi seadet ilma järelevalveta hooldada ega puhastada.
- Juhul, kui seadmele on ette nähtud lisatarvikud, siis on neil ka eraldi kasutusjuhendid.
- Ärge kastke seadet, toitekaablit ega pistikut vette või mis tahes teise vedeliku sisse.
- Pöörake tähelepanu sellele, et töötava seadme kohal ei ripuks pikki juukseid, salle, lipse vms.

AINULT EUROOPA TURGUDELE

- Lapsed ei tohi seda seadet kasutada. Hoidke seade ja selle toitekaabel lastele kättesaamatus kohas.
- Lapsed ei tohi seadmega mängida.
- Seda seadet võivad kasutada füüsilise, meele- või vaimse puudega isikud või isikud, kellel puuduvad kogemused ja teadmised, kui neid valvatakse või neile on antud juhendid seadme ohutu kasutamise kohta ja nad mõistavad sellega seotud ohte.

KIRJELDUS

- A Tõukur
- B Kaas
- C Mahlakruvi
- D Filter
- E Kummist kraapija
- F Viljaliha taseme kontrollhoob
- G Kauss
- H Kuivjääkide väljapääsuava
- I Mahla väljapääsuava
- J Tilkumist ennetav otsik
- K Mootori moodul
- L Ajam
- M Elektrooniline ekraan
- N Puhastusharjake
- O Jäätise filter
- P Viljaliha koguja
- Q Mahlakann

KIRJELDUS

- 1 Pehmele puu- ja köögiviljade programmi puutenupp
- 2 Kõvade puu- ja köögiviljade programmi puutenupp
- 3 Moosi ja püree programmi puutenupp
- 4 Jäätise programmi puutenupp
- 5 Tagurpidi töötamise funktsiooni nupp
- 6 EasyCleani funktsiooni puutenupp
- 7 Toitenupp

PRAKTILISED NÕUANDED

1. Valige värsked puu- ja köögiviljad ning **peske neid hoolikalt.**

Selle seadmes võib kasutada suure veesisaldusega puu- ja köögivilju, nagu:

Kõvad puu- ja köögiviljad: õunad, pirnid, porgandid, seller, ananass, virsikud jne.

Pehmed puu- ja köögiviljad: mandariinid, tomatid, kiivid, apelsinid, viinamarjad, arbuus jne.

- Kõvad ja kiulised puu- ja köögiviljad tuleb lõigata umbes 2–4 cm pikkusteks ja 1–2 cm paksusteks tükkideks.
- Pikkade kiudude või lehtedega köögiviljade (nt seller) puhul tuleb varred lõigata umbes 2–4 cm tükkideks ja lehed kokku rullida.
- Paksu naha, kivi või kõvade seemnetega puu- ja köögiviljade puhul tuleb **nahk, kivi ja seemned enne mahla tegemist eemaldada.**
- Külmutatud puu- ja köögiviljad tuleb enne mahla tegemist üles sulatada.

2. **Jäätise ja püree funktsiooni kasutamine**

- Selles seadmes saab jäätise valmistamiseks kasutada järgmiseid puuvilju: banaan, mango, maasikad, punased marjad.
- Selles seadmes saab mooside ja püree valmistamiseks kasutada järgmiseid puuvilju: maasikad, tomatid, tšilli.

3. **Parimate tulemuste saavutamiseks kohandage seadme jõudlust vastavalt puu- ja köögiviljade kõvadusele.**

Pehmele puu- ja köögiviljade puhul keerake hoob (F) kinnise tabaluku asendisse.

Kõvade puu- ja köögiviljade puhul keerake hoob (F) avatud tabaluku asendisse.

4. Mõnikord võivad kõvad koostisained seadme töö peatada. Sellisel juhul aktiveerige mõneks sekundiks tagurpidi töötamise funktsioon.

Tagurpidi töötamise funktsiooni aktiveerimiseks lükake kontrollnupp **(5)** tagurpidi töötamise asendisse ja hoidke seda seal 5 sekundit.

Kui tükid ei tule lahti

- Avage kaas (B), puhastage mahlakruvi (C) ja filter (D) ning seejärel asetage need tagasi seadmesse.
- Lõigake koostisained väiksemateks tükkideks.

5. Ärge lisage puu- ja köögivilju kõiki korraga. Lisage järgmine portsjon alles siis, kui eelmine portsjon on töödeldud.

- Parema tulemuse saavutamiseks kasutage vähem kiulisi puu- ja köögivilju (nagu porgandid) koos kiulisemate puu- ja köögiviljadega (nagu seller).
- Porgandite kasutamisel lõigake porgand pikkupidi neljaks tükiks.
- Puu- ja köögiviljad, mis ei ole enam nii värsked, sisaldavad vähem vett ning tekitavad seeläbi ka vähem mahla.
- Pange puu- ja köögiviljad, mis on kauem külmkapis olnud, enne mahla tegemist vette, et lasta neil piisavas koguses vett sisse imada.
- Selles seadmes ei saa kasutada kudzut, suhkruroogu ega teisi väga kõvade kiududega puu- ja köögivilju.
- Ärge kasutage selles seadmes jääd.
- Ärge kasutage selles seadmes õlirikkaid puu- ja köögivilju.
- Selles seadmes ei saa hästi mahla valmistada banaanidest, pehmetest mangodest ja teistest väga pehmetest või pudruks muutunud puu- ja köögiviljadest.
- Paremaste tulemuste saavutamiseks kasutage suure suhkrusisaldusega pehmeid puuvilju koos kõvemate ja suurema veesisaldusega puuviljadega. Näiteks võite koos kasutada õunu ja pirne. Nii lisate oma mahlale rohkem maitset ja muudate mahla tegemise tõhusamaks. Õunte, pirnide ja teiste pehmete seemnetega puuviljade puhul ei pea seemneid enne mahla valmistamist eemaldama.

6. Pärast kasutamist soovitame seadme võimalikult kiiresti ära puhastada, et vältida seadmesse jäänud toidu kuivamist. Puhastamise lihtsustamiseks võite kallata töötavasse seadmesse läbi sisestustoru klaasi vett.

| Enamlevinud vead | Käsitlemine |
|--|---|
| Seadet ei saa sisse lülitada | Veenduge, et pistik oleks korrektselt vooluvõrku ühendatud. Kontrollige, kas mahlakauss on õigesti paigaldatud. |
| Masin ei käivitu ja indikaator tuli vilgub | Kontrollige, kas mahla- või moosikauss on õigesti paigaldatud ning veenduge, et kaas oleks korrektselt kinni. |
| Masin peatub töötamise ajal ootamatult ja sellest kostub alarm | Kas masinas on liiga palju või liiga suuri tükke? Käivitage masina tagurpidi töötamise funktsioon ja hoidke seda töös 5 sekundit. Kas masin on lülitunud ooterežiimi pärast 20 min järjestikku töötamist? Lahendus: laske masinal 30 minutit puhata ja proovige uuesti. Kui teil ei õnnestu masinat tööle saada, võtke ühendust meie klienditeenindusega. |
| Mahlakruvi on kriimuline | Mahlakruvi ja vaheseina vaheline ruum on väga piiratud. Ärge kasutage seadet tühjana. |
| Seadmest tuleb väga vähe mahla | Erinevad puu- ja köögiviljad sisaldavad erinevas koguses vett. Värske kaotanud puu- ja köögiviljadest tuleb ka vähem mahla. |
| | Kõvade puu- ja köögiviljade kasutamisel veenduge, et hoob oleks avatud asendis. |
| Viljalihas on palju vett | Pehme puu- ja köögiviljade kasutamisel veenduge, et hoob oleks suletud asendis. |
| Kraapija ei keerle seadme töötamise ajal. | Veenduge, et mahlakaasis olev ajam (L) ei oleks kahjustunud. Kui on, siis võtke ühendust klienditeenindusega. |
| Seadme sisselülitamisel hakkab mahlakauss õrnalt värisema. | Mahlakaasi õrn värisemine on seadme töötamise ajal normaalne. |
| Pärast mahla valmistamist ei saa kaant avada | Seadmes võib olla liiga palju viljaliha jääke. Lükake hoob (F) avatud asendisse, kontrollnupp tagurpidi töötamise asendisse ja laske seadmel 5 sekundit töötada. Kui teil ei õnnestu probleemi ikka lahendada, võtke ühendust meie klienditeenindusega. |

JÄÄTMEKÄITLUS



Keskkonna kaitsmine on kõige tähtsam!

- ① Teie seade sisaldab väärtuslikke materjale, mida saab taaskasutada või ümber töödelda.
- ➔ Viige see kohalikku jäätmekäitluskeskusesse.

Elektri- ja elektroonikatoodete kasuliku eluea lõpp

Teie seade on loodud vastu pidama mitmeid aastaid. Kui aga tuleb aeg selle asendamiseks, siis ärge visake seda olmeprügi hulka, vaid viige see sobivasse kohalikku kogumispunkti (või jäätmekäitluskeskusesse).

Keskkonna kaitsmine on kõige tähtsam!

Teie seade sisaldab mitmeid materjale, mida saab taaskasutada või ümber töödelda.

Viige see töötlemiseks vastavasse kogumispunkti.