

---

ECAM20.11X - 21.11X - 22.11X

Espressomasin  
KASUTUSJUHEND



---

**De'Longhi**

ET

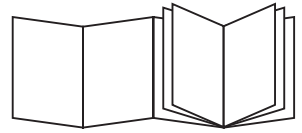
6

LT

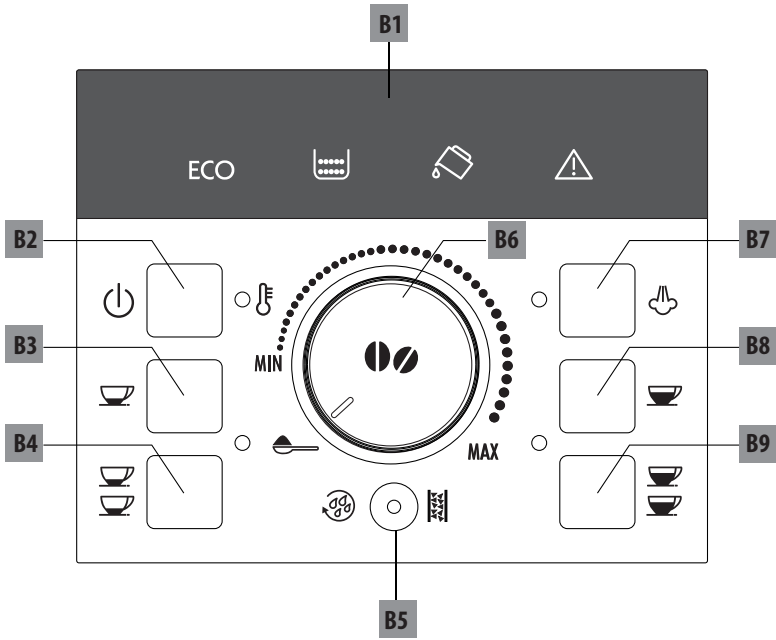
20

LV

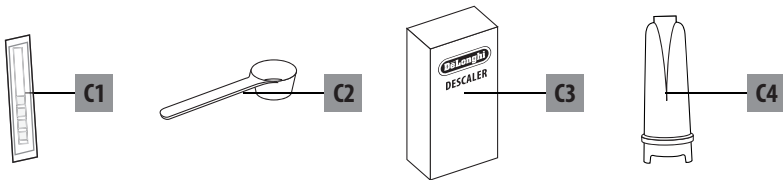
34



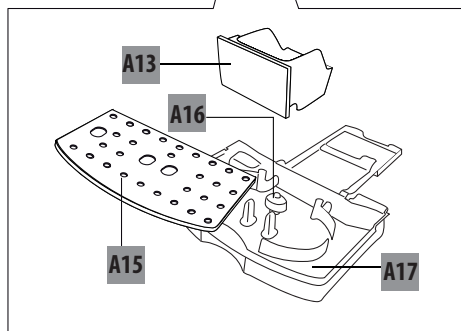
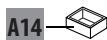
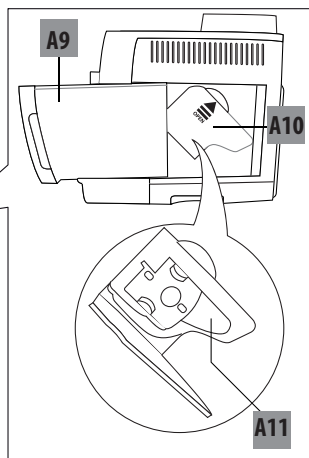
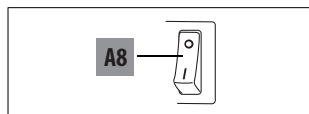
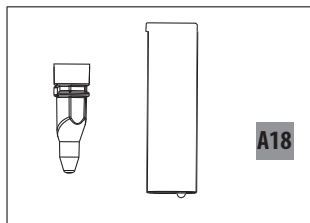
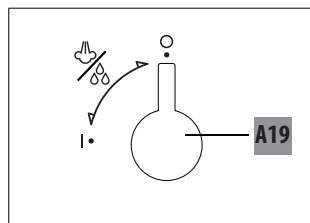
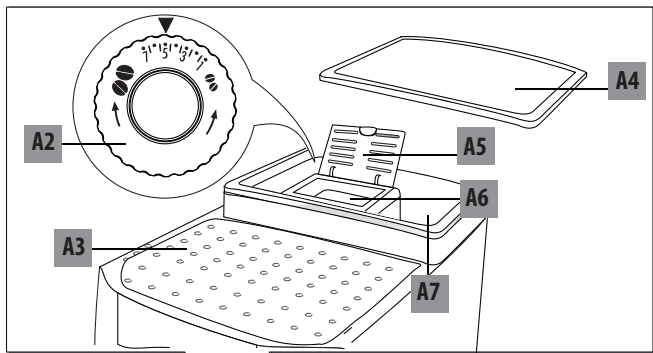
B

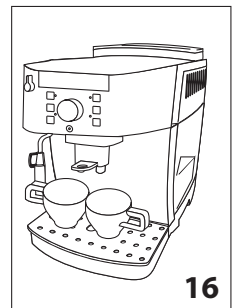
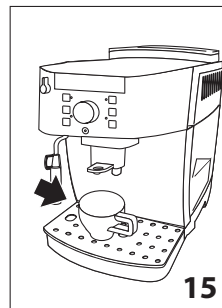
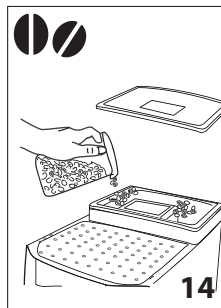
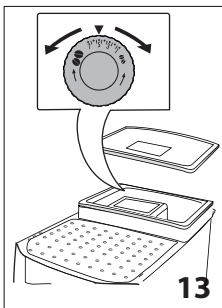
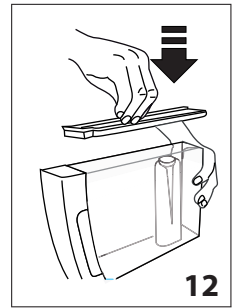
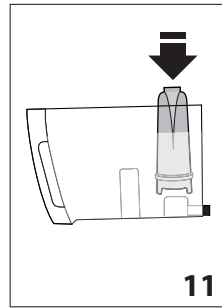
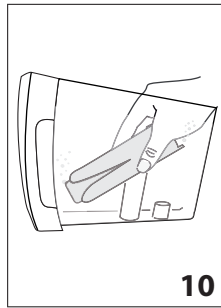
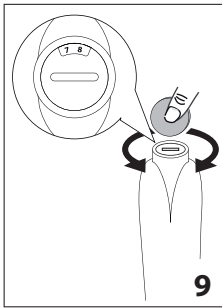
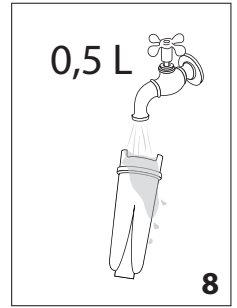
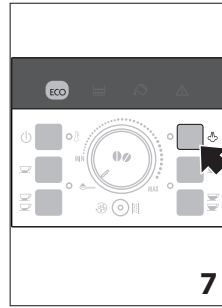
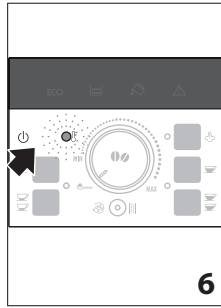
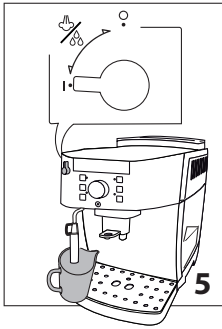
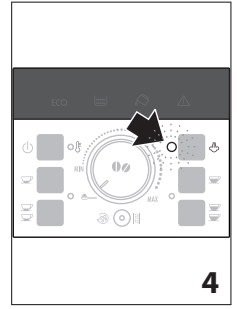
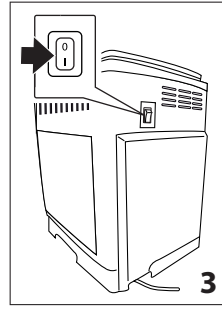
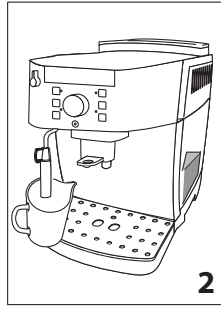
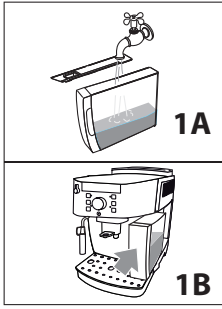


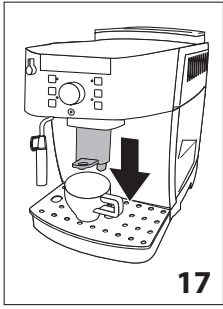
C



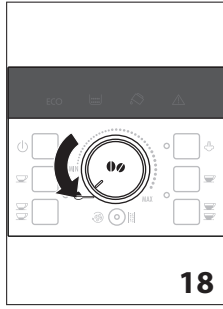
**A**



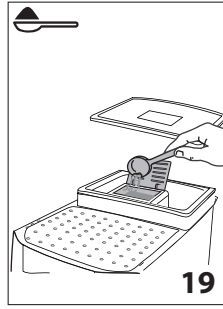




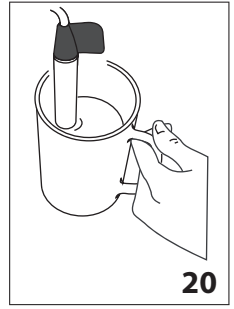
17



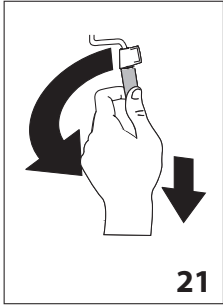
18



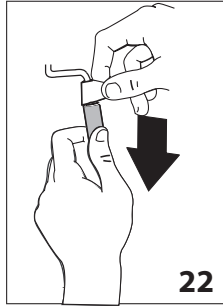
19



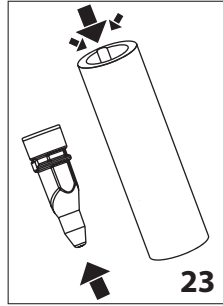
20



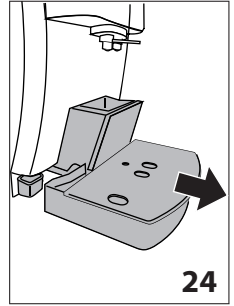
21



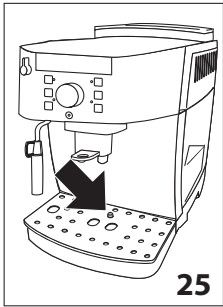
22



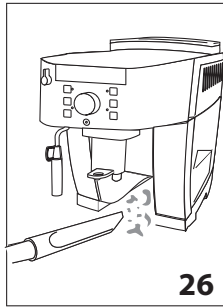
23



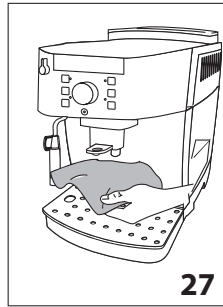
24



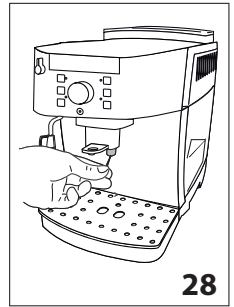
25



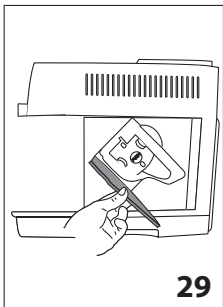
26



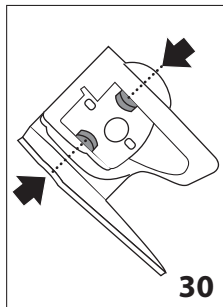
27



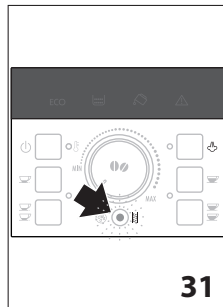
28



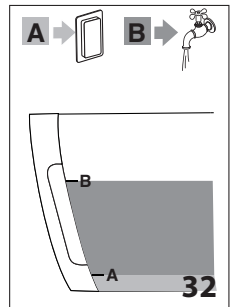
29



30



31



32

<b>1. KOKKUVÕTE</b>	
<b>1. PÕHILISED OHUTUSNÕUDED</b>	<b>7</b>
<b>2. OHUTUSE HOIATUSED</b>	<b>8</b>
2.1 Kasutusjuhendis kasutatud sümbolid	8
2.2 Ettenähtud kasutamine	8
2.3 Kasutusjuhend	8
<b>3. SISSEJUHATUS</b>	<b>8</b>
3.1 Sulgudes tähed	8
3.2 Tõrkeotsing ja parandustööd	8
<b>4. KIRJELDUS</b>	<b>9</b>
4.1 Seadme kirjeldus	9
4.2 Juhtpaneeli kirjeldus	9
4.3 Tarvikute kirjeldus	9
4.4 Tulede tähendused	9
<b>5. ENNE KASUTAMIST</b>	<b>9</b>
5.1 Seadme kontrollimine	9
5.2 Seadme paigaldamine	9
5.3 Seadme ühendamise	10
5.4 Seadme seadistamine	10
<b>6. SEADME SISSE LÜLITAMINE</b>	<b>10</b>
<b>7. SEADME VÄLJA LÜLITAMINE</b>	<b>10</b>
<b>8. AUTOMAATNE VÄLJA LÜLITAMINE</b>	<b>10</b>
<b>9. ENERGIASÄÄST</b>	<b>11</b>
<b>10. VEEPEHMENDI FILTER (MÕNEDES MUDELITES)</b>	<b>11</b>
10.1 Filtri paigaldamine	11
10.2 Veepehmendi filtri eemaldamine ja asendamine	11
<b>11. KOHVI VALMISTAMINE</b>	<b>11</b>
11.1 Kohvi maitse valimine	11
11.2 Tassis oleva kohvikoguse valimine	11
11.3 Kohviveski reguleerimine	12
11.4 Temperatuuri seadistamine	12
11.5 Nõuanded kuumema kohvi valmistamiseks	12
11.6 Kohvi valmistamine kohviubadest	12
11.7 Kohvi valmistamine jahvatatud kohvist	13
<b>12. CAPPUCCINO VALMISTAMINE</b>	<b>13</b>
12.1 Cappuccino-valmistaja puhastamine pärast kasutamist	13
<b>13. KUUM VESI</b>	<b>13</b>
<b>14. PUHASTAMINE</b>	<b>14</b>
14.1 Seadme puhastamine	14
14.2 Masina sisemise ringluse süsteemi puhastamine	14
14.3 Kohvipaksu prügikasti puhastamine	14
14.4 Tilkumise aluse ja kondensaadi aluse puhastamine	14
14.5 Kohvimasina sisemuse puhastamine	14
14.6 Veepaagi puhastamine	14
14.7 Kohvivilade puhastamine	15
14.8 Jahvatatud kohvi leetri puhastamine	15
14.9 Kohvivalmistusosa puhastamine	15
<b>15. KATLAKIVI EEMALDAMINE</b>	<b>15</b>
<b>16. VEE KAREDUSE MÄÄRAMINE</b>	<b>16</b>
16.1 Vee kareduse mõõtmine	16
16.2 Vee kareduse määramine	16
<b>17. TEHNILISED ANDMED</b>	<b>17</b>
<b>18. SEADME ÄRA VISKAMINE</b>	<b>17</b>
<b>19. TULEDE TÄHENDUSED</b>	<b>17</b>
<b>20. TÕRKEOTSING</b>	<b>19</b>

# 1. PÕHILISED OHUTUSNÕUDED

---

- Seade ei ole mõeldud kasutamiseks piiratud füüsiliste, sensoorsete või vaimsete võimete ega puudulike kogemuste ja teadmistega isikutele, v.a. kui neile on seadme kasutamist õpetanud või selle kasutamist valvab nende ohutuse eest vastutav isik.
- Laste järele tuleb vaadata veendumaks, et nad seadmega ei mängi.
- Ettenähtud kasutus: see seade on kavandatud ja toodetud kohvi, piimajookide ja kuuma vee valmistamiseks. Mistahes muu kasutus on vale ja seega ka ohtlik. Tootja ei vastuta seadme valest kasutamisest tulenevate kahjude eest.
- Kütteelemendi pind on tuline ka pärast kasutamist ning seadme välispinnad võivad sõltuvalt kasutamisest soojad olla veel mitu minutit pärast kasutamist.
- Puhastage kõik osad põhjalikult, pöörake erilist tähelepanu osadele, mis puutuvad kokku kohvi ja piimaga.
- Puhastust ja hooldust ei tohi teha lapsed ilma järelevalveta.
- Ärge kastke seadet kunagi vette.
- ETTEVAATUST: seadme kahjustamise vältimiseks ei tohi puhastamisel kasutada aluseliseid puhastusvahendeid, kasutage pehmet rätti ja õrna puhastusvahendit.
- See aparaat on mõeldud ainult koduseks kasutamiseks. Ta ei ole ette nähtud kasutamiseks: kaupluste, kontorite ja teiste töökohtade kööginas kasutatavates ruumides, turismitaludes, hotellides, motellides ja muudes majutusasutustes, pensionaatides.
- Kui pistik või volujuhe on kannatada saanud, siis laske see riskide vältimiseks välja vahetada ainult Klienditeenindusel.
- Eemaldatava juhtmega seadmed: vältige veepritsmete sattumist toitejuhtme ühendusele või kontaktile seadme tagumisel küljel.
- HOIATUS: klaaspindadega mudelid: ärge kasutage pragunenud pinnaga seadet.

## AINULT EUROOPA TURGUDELE:

- Seda seadet võivad kasutada 8 aastased ja vanemad lapsed, kui neid valvatakse või juhendatakse seadet ohutult kasutama ja kui nad mõistavad sellega kaasnevaid ohte. Puhastust ja hooldust tohivad teha üle 8 aasta vanused lapsed siis, kui neid valvatakse. Hoidke seadet ja selle juheta alla 8 aastastele lastele kättesaamatus kohas.
- Seadmeid võivad kasutada väheste füüsiliste, sensoorsete või vaimsete võimete või väheste kogemuste ja teadmistega isikud, kui neid valvatakse või neid on juhendatud seadet ohutult kasutama ning nad saavad aru sellega kaasnevatest ohtudest.
- Lapsed ei tohi seadmega mängida.
- Kui seadet ei kasutata ning ka enne selle puhastamist tuleb seade alati kontaktist välja võtta.



Selle (vaid teatud mudelitel kasutusel oleva) sümboliga tähistatud pinnad on kasutamise ajal kuumad.

## 2. OHUTUSE HOIATUSED

### 2.1 Kasutusjuhendis kasutatud sümbolid

Need sümbolid tähistavad olulisi hoiatusi. Nende järgimine on eluliselt oluline.



**Oht!**

Hoiatuse eiramise tagajärjeks võib olla eluohtlik elektrilöök.



**Tähtis!**

Hoiatuse eiramise tagajärjeks võib olla vigastus või seadme kahjustamine.



**Põletusoh!**

Hoiatuse eiramise tagajärjeks võivad olla põletushaavad.



**Tähelepanu:**

Selle sümboliga on tähistatud kasutaja jaoks eriti olulised nõuanded või teave.



**Oht!**

Tegemist on elektriseadmega, mis võib põhjustada elektrilöögi. Seetõttu tuleb alati järgida järgmiste ohutushoiatusi:

- Ärge kunagi puudutage seadet märgade käte või jalgadega.
- Ärge kunagi puudutage pistikut niiskete kätega.
- Veenduge, et kasutatav seinakontakt on alati vabalt ligipääsetav. Sedasi saate seadme vajadusel kiirelt vooluvõrgust eemaldada.
- Kasutage seadme vooluvõrgust eemaldamiseks vaid pistikut. Ärge sikutage juhtmet, see võib saada kahjustusi.
- Seadme pikaajalisel mittekasutamisel eemaldage see vooluvõrgust.
- Rikkis seadet ei tohi ise parandada. Lülitage see välja, eemaldage vooluvõrgust ja võtke ühendust klienditeenindusega.
- Lülitage seade enne puhastamist välja, eemaldage vooluvõrgust ja lubage jahtuda.



**Tähtis!**

Hoidke pakendid (kilekotid, polüstüreenvaht) laste käeulatuses eemal.



**Põletusoh!**

Seadmest eraldub töö ajal tulist vett ja auru.

Vältige kokkupuudet pritsmete ja tulise auruga.

Seadme kasutamise ajal võib tassiriul olla väga kuum.

### 2.2 Ettenähtud kasutamine

Seade on kavandatud kohvi ja kuumade jookide valmistamiseks. Mistahes muu kasutus on vale ja seega ka ohtlik. Tootja ei vastuta seadme valest kasutamisest tulenevate kahjude eest.

### 2.3 Kasutusjuhend

Lugege kasutusjuhendit enne seadme kasutamist hoolikalt. Kasutusjuhendi eiramine võib põhjustada põletusi või seadme kahjustamist.

Tootja ei vastuta seadme kahjustuste eest, kui nende põhjuseks on kasutusjuhendi eiramine.



**Tähelepanu:**

Hoidke see kasutusjuhend alles. Kui annate seadme edasi teistele isikutele, tuleb edasi anda ka kasutusjuhend.

## 3. SISSEJUHATUS

Täname, et valisite selle kohviveskiga espresso- ja capuccinomasina.

Loodame, et naudite oma uue kodumasina kasutamist. Võtke mõned hetked, et tutvuda käesoleva kasutusjuhendiga. Sedasi väldite ohte ja seadme kahjustamist.

### 3.1 Sulgudes tähed

Sulgudes toodud tähed viitavad seadme kirjeldusele lehekülgedel 2–3.

### 3.2 Törkeotsing ja parandustööd

Törgete korral üritage neid esmalt lahendada jaotistes „20. Tulede tähendused“ ja „19. Törkeotsing“ toodud juhiste järgi.

Kui törget sedasi lahendada ei õnnestu, võtke ühendust klienditeenindusega. Vastava numbrilise seadme kasutusjuhendile lisatud lehel „Klienditeenindus“.

Kui asukohariigi numbrit lehel ei ole, helistage garantiidokumendil antud numbril. Parandustööde vajadusel pöörduge ainult De'Longhi klienditeeninduse poole. Vajalikud aadressid on toodud seadmega kaasas olnud garantiitunnistusel.



## 4. KIRJELDUS








### 4.1 Seadme kirjeldus

(lehekülj 3 - A)

- A1. Juhtpaneel
- A2. Jahvatamise reguleerimise nupp
- A3. Tassiriid
- A4. Kohviubade mahuti kate
- A5. Jahvatatud kohvi lehtri kate
- A6. Jahvatatud kohvi lehter
- A7. Kohviubade mahuti
- A8. Pealüliti
- A9. Veepaak
- A10. Kohvivalmistusosa uks
- A11. Kohvivalmistusosa
- A12. Kohvitiid (reguleeritava kõrgusega)
- A13. Kohvipaksu prügikast
- A14. Kondensaadi alus
- A15. Tassialus
- A16. Tilkumise aluse veetaseme indikaator
- A17. Tilkumisalus
- A18. Cappuccino-valmistaja
- A19. Auru / kuuma vee nupp

### 4.2 Juhtpaneeli kirjeldus

(lehekülj 2 - B)







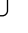









- B1. Tuled
- B2.  nupp: seadme sisse/välja lülitamiseks
- B3.  nupp: 1 tassi lühikese espresso-kohvi valmistamine
- B4.  nupp: 2 tassi lühikese espresso-kohvi valmistamine
- B5.  nupp: seadme loputamiseks või katlakivi eemaldamiseks
- B6. valikunupp: pöörake kohvi koguse reguleerimiseks või jahvatatud kohvi kasutamiseks
- B7.  nupp: auru valmistamine kuumade piimakohvide jaoks
- B8.  nupp: 1 tassi pika espresso-kohvi valmistamine
- B9.  nupp: 2 tassi pika espresso-kohvi valmistamine


### 4.3 Tarvikute kirjeldus


(lehekülj 2 - C)


- C1. „Kareduse test“ indikaatorpaber
- C2. Mõõtelusikas
- C3. Katlakivi eemaldaja pudel
- C4. Veepehmendi filter



## 4.4 Tulede tähendused

-  Tuli vilgub: seade soojeneb.
-    Seade valmistab ühte või kahte tassi lühikest kohvi.
-     Seade valmistab ühte või kahte tassi pikka kohvi.
-    Seade valmistab ühte või kahte tassi pikka kohvi.
-    Seade valmistab ühte või kahte tassi pikka kohvi.
-   Tuli põleb: valitud on auru funktsioon.  
Tuli vilgub: peate pöörama aururegulaatorit.

 Juhtpaneelil kuvatakse alarm (vt jaotist “19. Tulede tähendused”).

 Tuli põleb: sisestage kohvipuru konteiner.  
Tuli vilgub: kohvipuru konteiner on täis ja vajab tühjendamist.

 Tuli põleb: seadmes ei ole veepaaki.  
Tuli vilgub: veepaagis ei ole piisavalt vett.

  Tuli vilgub: seade vajab katlakivi eemaldamist (vt jaotist “15. Katlakivi eemaldamine”).  
Tuli põleb: seade teostab katlakivi eemaldamist.

**ECO** Aktiveeritud on energiasäästu režiim.

## 5. ENNE KASUTAMIST

### 5.1 Seadme kontrollimine

Veenduge pärast seadme lahti pakkimist, et toode on täielik, kahjustamata ja et kõik tarvikud on olemas. Ärge kasutage selgelt rikutud seadet. Võtke ühendust De'Longhi klienditeenindusega.

### 5.2 Seadme paigaldamine

 **Tähtis!**

Seadme paigaldamisel järgige alltoodud ohutusnõudeid.

- Seadmes kasutatava vee külmumine kahjustab seadet. Ärge paigaldage seadet ruumi, kus temperatuur langeb alla külmumispunkti.
- Seade eraldab soojust. Jätke seadme tööpinnale paigutamisel kohvimasina külgmiste pindade ja seinte vahele vähemalt 3 cm ja seadme kohale vähemalt 15 cm vaba ruumi.
- Seadmele pritsiv vesi võib seda kahjustada.

- Ärge asetage seadet kraanide või kraanikausside lähedusse.
- Paigutage juhe viisil, kus seda ei kahjustaks teravad servad ega kuumad pinnad (näiteks pliidiplaadid).

### 5.3 Seadme ühendamine



**Tähtis!**

Veenduge, et toitevoolu pinge vastab seadme põhjal asuval andmeplaadil näidatule.

Ühendage seade maandatud ja korrektselt paigaldatud kontakti, mille reitinguks on vähemalt 10 A.

Kui kontakt ei ühildu seadme pistikuga, laske asjatundjal see sobiva vastu vahetada.


### 5.4 Seadme seadistamine



**Tähelepanu!**

- Seadet on tehases testitud reaalse kohviga, seega võib kohviveskis leiduda kohvi jääke. Garanteerime, et seade on siiski uus.
- Kohandage esimesel võimalusel vee karedust, vastavalt jaotise "16. Vee kareduse määramine" juhistelet.

Toimige järgmiselt:

1. Eemaldage veepaak (A9), täitke see kuni MAX tähiseni värske veega (joonis 1A) ja paigaldage veepaak tagasi (joonis 1B).
2. Asetage cappuccino-valmistaja (A18) alla vähemalt 100 ml anum (joonis 2).
3. Ühendage seade vooluvõrku ja vajutage tagumisel küljel asuval pealülitile (A8) sedasi, et see jääks asendisse I (joonis 3).
4. Juhtpaneelil vilgub  (B7, joonis 4).
5. Pöörake aururegulaator (A19) asendisse I (joonis 5). Cappuccino-valmistajast väljastatakse vett ja seade lülitub välja.
6. Pöörake aururegulaator 0 asendisse.

Kohvimasin on nüüd valmis tavapäraseks kasutamiseks.



**Tähelepanu!**

- Kohvimasina esimesel kasutamisel tuleb enne rahuldava tulemuse saavutamist valmistada vähemalt 4 kuni 5 tassi kohvi või cappuccinot.
- Parema kohvielamuse ja seadme töö tagamiseks soovitate paigaldada veepuhendi (C4), nagu on kirjeldatud jaotises „10. VEEPEHMENDI FILTER“. Kui seadmel filtrit ei ole, võite seda küsida ka De'Longhi klienditeenindusest.

### 6. SEADME SISSE LÜLITAMINE



**Tähelepanu!**



- Veenduge enne seadme sisse lülitamist, et tagumisel küljel asuv pealüliti (A8) on asendis I (joonis 3).

- Igal seadme sisse lülitamisel viiakse läbi automaatne eelsoojenduse ja loputuse tsükkel, mida ei saa katkestada. Seade on kasutatav vaid pärast selle tsükli lõpetamist.



**Põletusoh!**

Loputamise ajal tuleb kohvitiladest (A12) veidi tulist vett, mis koguneb all asuvalle tilkumise alusele. Vältige veepritsmetega kokkupuudet.

- Seadme sisse lülitamiseks vajutage  nupule (B2, joonis 6). Tuli  vilgub: seade soojeneb ja teostab automaatse loputustsükli. Kuuma vee ringlusega soojendatakse nii boilerit kui ka sisemist ringlussüsteemi.

Töotemperatuuri saavutamisel  tuli kustub ja kohvituled süttivad.

### 7. SEADME VÄLJA LÜLITAMINE


Kui kohvimasin lülitatakse pärast kohvi valmistamist välja, käivitub automaatne loputustsükkel.



**Põletusoh!**

Loputuse ajal tuleb kohvitiladest (A12) veidi kuuma vett.

Vältige veepritsmetega kokkupuudet.

Seadme välja lülitamiseks vajutage  nupule (B2, joonis 6). Seade teostab loputustsükli ja lülitub välja.




**Tähelepanu!**

Kui seadet pikemalt ei kasutata, lülitage pealüliti (A8) asendisse 0 (joonis 3).





**Tähtis!**











Seadme kahjustamise vältimiseks ärge lülitage pealüliti (joonis 3) asendisse 0 enne, kui olete seadme nupust  välja lüütanud.

### 8. AUTOMAATNE VÄLJA LÜLITAMINE

Väljalülitamise aja saab määrata 15 või 30 minuti, ühe, kahe või kolme tunni peale pärast viimast kasutamist.

Automaatse välja lülitamise muutmiseks toimige järgmiselt:

1. Kui seade on välja lüütatud ja pealüliti (A8) asendis I (joonis 3), vajutage nupule  (B9) ja hoidke seda all, kuni süttivad juhtpaneeli tuled.
2. Vajutage nupule  (B3, regulaatorist B6 vasakul), kuni automaatse välja lülitamise viiteajale vastavad tuled süttivad:


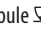


15 minutit	<b>ECO</b>
30 minutit	<b>ECO</b> 
1 tund	<b>ECO</b>  
2 tundi	<b>ECO</b>   
3 tundi	<b>ECO</b>    

3. Valiku kinnitamiseks vajutage nupule  (B8, regulaatorist paremal). Tuled kustuvad.

## 9. ENERGIASÄÄST

Kasutage seda funktsiooni, kui tahate sisse või välja lülitada energiasäästu režiimi. Energiasäästu režiim aktiveeritakse, et vastata Euroopas kehtivatele energiasäästu nõuetele.

Kui põleb **ECO** tuli (joonis 7), on aktiveeritud energiasäästu režiim.

1. Kui seade on välja lülitatud ja pealüliti (A8) asendis I (joonis 3), vajutage nupule  (B7) ja hoidke seda all, kuni süttib **ECO** tuli (joonis 7).
2. Režiimi välja lülitamiseks vajutage nupule  (regulaatorist vasakul). **ECO** tuli vilgub.
3. Režiimi uuesti aktiveerimiseks vajutage uuesti nupule  (regulaatorist vasakul). **ECO** tuli jääb põlema.
4. Valiku kinnitamiseks vajutage nupule  (regulaatorist paremal). **ECO** tuli lülitub välja.

### Tähelepanu!

Energiasäästu režiimi kasutamisel kulub esimese kohvi valmistamiseks mõni sekund kauem, sest seade peab uuesti soojenema.

## 10. VEEPEHMENDI FILTER (MÕNEDES MUDELITES)

Mõned mudelid on varustatud veepehmendi filtriga (C4). Selle puudumisel soovitage filtri osta De'Longhi klienditeenindusest.

### Tähtis!

- Hoida jahedas ja kuivas, eemal otsesest päikesevalgusest.
- Kasutage filtrit kohe pärast pakendi avamist.
- Eemaldage filter enne masinast katlakivi eemaldamist.

Filtri korrektseks kasutamiseks toimige vastavalt all pool toodud juhistele.

### 10.1 Filtri paigaldamine

1. Eemaldage filter (C4) pakendist ja loputage ligikaudu 0,5 liitri jooksva vee all (joonis 8).
2. Keerake kuupäevaketast nii, et oleks näha kaks järgnevat kuud (joonis 9).

### Tähelepanu!

Tavapärasel kasutamisel saab filtrit kasutada ligikaudu kaks kuud. Kui filter jäetakse kasutamata kohvimasinasse, on selle säilivusaeg kuni kolm nädalat.

3. Eemaldage seadme veepaak (A9) ja lisage filter (joonis 1A).
4. Sisestage filter veepaaki ja kastke täielikult vette, kallutage sedasi, et õhumullid välja pääsevad (joonis 10).

5. Sisestage filter filtrikorpusesse ja suruge põhjani (joonis 11).
6. Sulgege paak kaanega (joonis 12) ja paigutage paak seadmesse tagasi.
7. Asetage cappuccino-valmistaja (A18) alla vähemalt 500 ml anum.
8. Pöörake aururegulaator kuuma vee valmistamiseks (A19) asendisse I.
9. Laske vähemalt 500 ml kuuma vett ja pöörake seejärel auru/kuuma vee nupp tagasi asendisse 0.

### Tähelepanu.

Alati ei piisa filtri paigaldamiseks ühekordsest kuuma vee laskmisest ja paigaldamise ajal süttivad



tuled.

Kui see nii juhtub, korrake protseduuri alates punktist 8. Filter on nüüd aktiveeritud ja kasutamiseks valmis.

## 10.2 Veepehmendi filtri eemaldamine ja asendamine

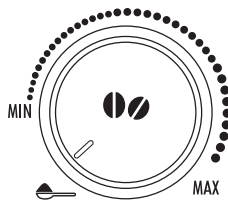
Filter (C4) tuleb paagist (A9) eemaldada ja asendada pärast kahte kasutuskuud (vt kuupäevaga ketast) või kui seadet ei ole kolm nädalat kasutatud. Korrata tuleb eelpool kirjeldatud paigaldamise protseduuri.

## 11. KOHVI VALMISTAMINE

### 11.1 Kohvi maitse valimine

Pöörake kohvi maitse valimise nupp (B9) soovitud maitse asendisse. Päripäeva pöörates suureneb jahvatatava kohvi hulk ja tulemuseks on tugevam kohv.

MIN asendis saate eriti kerge kohvi ja MAX asendis eriti tugeva kohvi.



### Tähelepanu!

- Seadme esimesel kasutamisel tuleb enne rahuldava tulemuse saavutamist valmistada mitu kohvi ja leida reguleerimisnupu õige asend.
- Ärge pöörake nuppi liiga kaugele MAX suunas, kohv võib valmistuda liiga aeglaselt (tilkhaaval), eriti kui valmistate korraga kaks tassi.

### 11.2 Tassis oleva kohvikoguse valimine

Seade on seadistatud järgmiste standardkogustega:

- lühike kohv ☕ nupuga (B3) (≈ 40 ml);
- pikk kohv ☕ nupuga (B8) (≈ 120 ml);
- kaks lühikest kohvi ☕ nupuga (B4);
- kaks pikka kohvi ☕ nupuga (B9).

Automaatse kohvikoguse muutmiseks toimige järgmiselt:

- vajutage muudetavale kohvikogusele vastavale nupule ja hoidke seda all, kuni tuli vilgub ja seade alustab kohvi valmistamist, seejärel vabastage;
- kui kohvi on piisavalt, vajutage uue koguse salvestamiseks samale nupule.

Masin on nüüd programmeeritud uute kogustega.

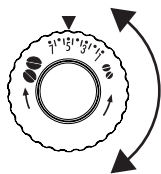
### 11.3 Kohviveski reguleerimine

Kohviveski on reguleeritud vaikimisi ja ei peaks vajama esialgset täiendavat reguleerimist.

Kui leiате aga pärast esimest paari jooki, et kohv on liiga nõrk/ tugev või pole piisavalt kreemjas või kohvi valmistatakse liiga aeglaselt (vaid tilk korraga), saab kohviveskit reguleerida, kasutades jahvatuse reguleerimise nuppu (A2) (joonis 13).

#### **i** Tähelepanu.

Jahvatamise reguleerimise nuppu (A2) tohib pöörata vaid kohviveski töötamise ajal.



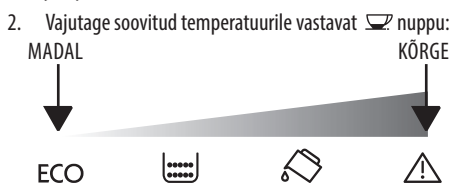
Liiga aeglaselt või puuduva kohvivoolu puhul pöörake nupp päripäeva. Tihedama ja kreemjama kohvi saamiseks pöörake nuppu vastupäeva (ärge pöörake korraga mitut astet, see võib kohvivoolu takistama hakata).

Muutust näete alles pärast vähemalt kahe kohvi valmistamist. Kui reguleerimine ei andnud soovitud tulemust, pöörake nuppu veel ühe astme võrra.

### 11.4 Temperatuuri seadistamine

Kohvi valmistamiseks kasutatava veetemperatuuri muutmiseks toimige järgmiselt:

1. Kui seade on välja lülitatud ja pealüliti asendis I (joonis 3), vajutage nupule ☕ (B3) ja hoidke seda all, kuni süttivad juhtpaneeli tuled.



3. Vajutage ☕ nuppu (B8) ja kinnitage valik. Tuled kustuvad.

### 11.5 Nõuanded kuumema kohvi valmistamiseks

Kuumema kohvi saamiseks:

- viige enne kohvi valmistamist läbi loputussüklil, vajutage selleks ☕ ☕ nupule (B5). Kohvitiladest tuleb kuuma vett, mis soojendab seadme sisemist ringlussüsteemi ja tõstab kohvi temperatuuri,
- kasutage tasside soojendamiseks kuuma vee funktsiooni,
- määrake menüüs kõrgem kohvi temperatuur (vt jaotist „Temperatuuri seadistamine“).

### 11.6 Kohvi valmistamine kohviubadest

#### **!** Tähtis!

Ärge kasutage rohelist, karamelliseeritud või suhkrustatud kohviuba, sest need võivad kohviveskisse kleepuda ja seda kahjustada.

1. Täitke kohviubade lehter (A7, joonis 14) kohviubadega.
2. Asetage kohvitilade (A12) alla:
  - 1 tass, kui valmistate ühe kohvi (joonis 15);
  - 2 tassi, kui valmistate ühe kohvi (joonis 16).
3. Laske kohvitilad tassidele võimalikult lähedale. Sedasi saate kreemjama kohvi (joonis 17).
4. Vajutage soovitud kohville vastavat nuppu:



5. Algab valmistamine ja juhtpaneelil vilgub vastav nupp. Kohvi valmides saab kohe valmistada järgmise joogi.

#### **i** Tähelepanu!

- Kohvi valmistamise saate igal hetkel katkestada, kui vajutate mõnele kohvi ikoonile.
- Valmistamise lõppedes saate tassis oleva kohvi kogust suurendada, kui vajutate ühele kohvi ikoonidest (3 sekundi jooksul).

#### **i** Tähelepanu!

Kuumema kohvi saamiseks vt jaotist „11.5. Nõuanded kuumema kohvi valmistamiseks“.

#### **!** Tähtis!

- Kui kohv tilgub aeglaselt, on nõrk ja piisava kreemikuseta või liiga kuum/külm, vt jaotist „20. Törkeotsing“.
- Kasutamise ajal võidakse juhtpaneelil kuvada tulesid. Nende tähendused on toodud jaotises „19. Tulede tähendused“.

## 11.7 Kohvi valmistamine jahvatatud kohvist



- Ärge kunagi pange jahvatatud kohvi lehrisse kohviube, see võib seadet kahjustada.
- Ärge kunagi lisage jahvatatud kohvi, kui seade on välja lülitatud, sest puru võib sattuda seadme sisemusse ja selle määrida. See võib kahjustada seadet.



Ärge kunagi kasutage üle ühe mõõtelusika. Suurem kogus võib kohvimasina sisemust määrida või lehtri blokeerida.



Jahvatatud kohvi kasutamisel saate korraga valmistada vaid ühe tassi kohvi.

1. Veenduge, et seade on sisse lülitatud.
2. Pöörake kohvi maitse valimise nupp (B6) soovitud maitse ☞ asendisse (joonis 18).
3. Veenduge, et lehter ei ole blokeeritud ja lisage üks mõõtelusikas (C2) jahvatatud kohvi (joonis 19).
4. Asetage kohvitilade alla tass (A12).
5. Vajutage vastavale ühe kohvi nupule (☞ B3 või ☞ B8).
6. Algab kohvi valmistamine.

## 12. CAPPUCINO VALMISTAMINE



Töö ajal eraldub auru. Väldite kõrvetamist.

1. Cappuccino valmistamiseks tuleb kasutada suurt tassi.
2. Lisage iga valmistatava cappuccino jaoks anumasse (kõrvetada saamise vältimiseks kasutage käepidemega anumat) ligikaudu 100 ml piima. Pidage anumat valdes meeles, et piima kogus kolmekordistub.



Rikkalikuma ja tugevama vahu saate, kui kasutate külmkapi temperatuuril (ligikaudu 5°C) madala rasvasisaldusega piima. Kehva vahu või suurte mullidega piima vältimiseks puhastage cappuccino-valmistajat (A18) alati vastavalt jaotisele „Cappuccino-valmistajaja puhastamine pärast kasutamist“.

3. Vajutage ☞ nupule (B7). Tuli ☞ vilgub.
4. Kastke cappuccino-valmistaja piimaga anumasse (joonis 20).
5. Mõne sekundi möödudes, kui tuli ☞ vilgub, pöörake aururegulaator (A19) asendisse I (joonis 5). Cappuccino-valmistajast tuleb kuuma auru, mis muudab piima mahukaks kreemjaks vahuks.

6. Kreemjama vahu saamiseks pöörake anumad aeglaselt ülespoole. (Ärge kasutage auru pikemalt, kui kolm minutit korraga.)
7. Soovitud tulemuse saavutamisel lülitage aur välja, pöörates nuppu 0 asendisse.



- Peatage auru eraldamine enne piimavahuga anuma eemaldamist, sest sedasi väldite keeva piima pritsimist.
8. Lisage piimavaht eelnevalt valmistatud kohvile. Cappuccino on valmis. Lisage soovi korral magustaja ja raputage peale veidi kakaopulbrit.

## 12.1 Cappuccino-valmistaja puhastamine pärast kasutamist

Puhastage cappuccino-valmistajat (A18) alati pärast kasutamist. Sedasi väldite piima jääkide kogunemist ja ennetate otsikute ummistusi.

1. Asetage cappuccino-valmistaja alla anum ja laske mõne sekundi jooksul vett. Pöörake selleks aururegulaator (A19) asendisse I (joonis 5). Pöörake aururegulaator kuuma vee peatamiseks asendisse 0.
2. Lubage cappuccino-valmistajal mõni minut jahtuda. Hoidke käega tugevalt cappuccino-valmistaja toru ja pöörake teise käega cappuccino-valmistajat vastupäeva (joonis 21), seejärel eemaldage see allapoole tõmmates.
3. Eemaldage auru ühendusvoolik samal viisil alla tõmmates (joonis 22).
4. Veenduge, et joonisel 23 näidatud avad ei ole ummistunud. Vajadusel puhastage hambaorgiga.
5. Peske kõik cappuccino-valmistaja osad põhjalikult käsna ja sooja veega.
6. Paigaldage ühendusvoolik tagasi, seejärel paigaldage cappuccino-valmistaja ühendusvoolikule, pöörake seda ja suruge ülespoole, kuni see on kinnitatud.

## 13. KUUM VESI



Ärge jätkke seadet kuuma vee kasutamise ajal kunagi järelevalveta. Kuuma vee otsik on kuuma vee valmistamise ajal tuline, seetõttu tuleb seda käsitleda vaid käepidemest.

1. Asetage cappuccino-valmistaja (A18) alla anum (võimalikult lähedale, et vältida pritsimist).
2. Pöörake aururegulaator (A19) asendisse I. Algab valmistamine.
3. Peatamiseks pöörake aururegulaator asendisse 0.



Energiasäästu režiimi kasutamisel tuleb enne kuuma vee valmistamist mõned sekundid oodata..

## 14. PUHASTAMINE

### 14.1 Seadme puhastamine

Seadme alljärgnevat detaile tuleb puhastada regulaarselt:

- seadme sisemise ringluse süsteem;
- kohvipaksu prügikast (A13);
- tilkumise alus (A17) ja kondensaadi alus (A14);
- veepaak (A9);
- kohvitilad (A12);
- cappuccino-valmistaja (A18);
- jahvatatud kohvi lehter (A6);
- kohvivalmistusosa (A11), juurdepääsetav kohvivalmistusosa hooldusukse (A10) kaudu;
- juhtpaneel (A1).



#### **Tähtis!**

- Ärge kasutage kohvimasina puhastamiseks lahusteid, abrasiivseid puhastusaineid ega alkoholi. De'Longhi auto-maatsete kohvimasinat puhastamiseks ei ole vaja keemilisi puhastusvahendeid.
- Ükski seadme osa ei ole nõudepesumasinakindel.
- Ärge kasutage kinnipaakunud kohvijääkide või kohisademetete eemaldamiseks metallesemeid, sest need võivad metallist või plastikust pinda kahjustada.

### 14.2 Masina sisemise ringluse süsteemi puhastamine

Kui seadet ei ole kasutatud juba kolm või neli päeva, soovitame tungivalts selle sisse lülitamisel:

- teotada nupule vajutades kaks kuni kolm loputustsüklit (B5);
- pöörata kuuma vee/auru regulaator (A19) asendisse I ja lasta kuuma vett.



#### **Tähelepanu!**

Pärast puhastamist on tavapärase, et kohvipaksu prügikastis (A13) on vett.

### 14.3 Kohvipaksu prügikasti puhastamine

Kui tuli vilgub, tuleb kohvipaksu prügikasti tühjendada ja puhastada. Seadet ei saa enne kohvipaksu prügikasti tühjendamist kasutada ja tuli jääb vilkuma.

Puhastamiseks (sisse lülitatud seadmega):

- Eemaldage tilkumise alus (A17) (joonis 24), tühjendage ja puhastage.
- Tühjendage kohvipaksu prügikast (A13) ja puhastage põhjalikult. Veenduge, et põhjale ei jää jääke.
- Kontrollige punast kondensaadi alust (A14) ja vajadusel tühjendage.



#### **Tähtis!**

Tilkumise aluse eemaldamisel **tuleb** tühjendada ka kohvipaksu prügikast ja seda ka juhul, kui seal on vaid mõned terad. Selle sammu vahele jätmisel võib järgmise kohvi valmistisel kohvipaksu prügikasti koguneda oodatust rohkem prügi ja seade võib ummistuda.

### 14.4 Tilkumise aluse ja kondensaadi aluse puhastamine



#### **Tähtis!**

Kui tilkumise alust regulaarselt ei puhastata, võib vesi üle serva voolata ja masinasse imbuda. See võib kahjustada seadet ja selle aluseks olevat pinda.

Tilkumise alus on varustatud taseme näidikuga (A16) (punane), mis näitab kuuma vee taset (joonis 25). Enne, kui näidik tassialuselt välja ulatub, tuleb tilkumisalust tühjendada ja puhastada.

Tilkumise aluse eemaldamiseks:

1. Eemaldage tilkumise alus (A17) ja kohvipaksu prügikast (joonis 24).
2. Tühjendage tilkumise alus ja kohvipaksu prügikast ning peske need.
3. Kontrollige kondensaadi alust (A14) ja vajadusel tühjendage.
4. Pange tilkumise alus ja kohvipaksu prügikast tagasi.

### 14.5 Kohvimasina sisemuse puhastamine



#### **Elektrilöögi oht!**

Enne siseosade puhastamist tuleb seade välja lülitada (vt jaotist „7. Välja lülitamine“) ja toitevõrgust eemaldada. Ärge kunagi uputage kohvimasinat vette.

1. Kontrollige seadme sisemuse puhtust regulaarselt (vähemalt kord nädalas). Selleks eemaldage tilkumise alus. Vajadusel kasutage kohvijääkide eemaldamiseks käsna.
2. Eemaldage prügi tolmuimejaga (joonis 26).

### 14.6 Veepaagi puhastamine

1. Puhastage veepaaki (A9) korralikult umbes üks kord kuus või iga kord kui vahetate veefiltrit (C4, olenevalt mudelist) niiske lapiga ja vähese koguse lahja pesuvahendiga.
2. Eemaldage filter (olenevalt mudelist) ja loputage jooksva veega.
3. Asendage filter (olenevalt mudelist), täitke paak värse veega ja pange tagasi.
4. (Vaid veepehmedaja filtriga mudelite korral) Laske seadme läbi ligikaudu 100 ml vett.

## 14.7 Kohvivilade puhastamine

1. Puhastage kohvivilasid (A12) käsna või rätiga (joonis 27).
2. Veenduge, et kohvivilade avad ei ole ummistunud. Vajadusel kasutage kohvisademe eemaldamiseks hambaorki (joonis 28).

## 14.8 Jahvatatud kohvi leetri puhastamine

Kontrollige regulaarselt (vähemalt kord kuus), et jahvatatud kohvi lehter (A6) ei oleks ummistunud. Vajadusel eemaldage kohvijäägid.

## 14.9 Kohvivalmistusosa puhastamine

Kohvivalmistusosa (A11) tuleb puhastada vähemalt kord kuus.



**Tähtis!**

Kohvivalmistusosa ei tohi eemaldada seadme töö ajal.

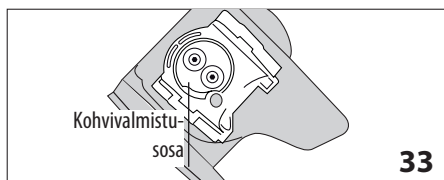
1. Veenduge, et seade on välja lülitatud (vt jaotist "7. Välja lülitamine").
2. Eemaldage veepaak (A9).
3. Avage seadme paremal küljel asuv kohvivalmistusosa uks (A10) (joonis 29).
4. Suruge kahte värvilist vabastusnuppu sissepoole ja tõmmake kohvivalmistusosa samal ajal väljapoole (joonis 30).



**Tähtis!**

Puhastusvahendite kasutamine võib kohvivalmistusosa kahjustada.

5. Leotage kohvivalmistusosa 5 minutit vees ja loputage seejärel kraani all.
6. Puhastage kohvivalmistusosa tugegelt kohvi jäägid.

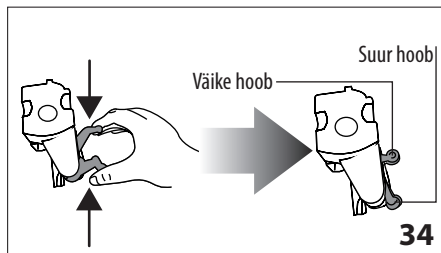


7. Pärast puhastamist asetage kohvivalmistusosa tagasi, seda sisemistele tugelele (joonis 33) libistades ja suruge **PUSH** sümbolit, kuni see oma kohale klõpsab.

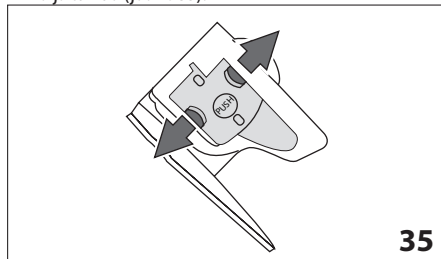


**Tähelepanu.**

Kui kohvivalmistusosa sisestamine on raske, kohandage kahe hoova abil õige suurus (joonis 34).



8. Veenduge pärast sisestamist, et kaks värvilist nuppu on välja tulnud (joonis 35).



9. Sulgege kohvivalmistusosa uks.
10. Paigaldage veepaak tagasi.

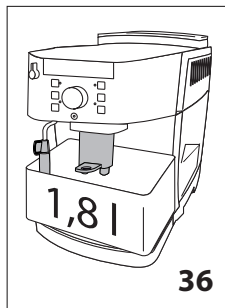
## 15. KATLAKIVI EEMALDAMINE

Kui juhtpaneelil vilgub tuli (B5) (joonis 31), tuleb eemaldada seadmest katlakivi.



**Tähtis!**

- Lugege enne kasutamist katlakivi eemaldaja pakendi sildil toodud juhiseid.
  - Kasutage vaid De'Longhi katlakivi eemaldajat. Vale katlakivi eemaldaja kasutamine või väär katlakivi eemaldamine võib tekitada vigu, millele ei laiene tootjapoolne garantiid.
1. Lülitage seade sisse ja oodake, kuni see on töövalmis.
  2. Tühjendage tilkumise alus (A17) ja kohvipaksu prügikast (A13) ning paigutage seadmesse tagasi.
  3. Tühjendage veepaak (A9) täielikult ja eemaldage veepemendi filter (C4) (olenevalt mudelist).
  4. Kallake katlakivi eemaldaja (C3) paaki, kuni tasemeni **A** (mis vastab 100 ml pakendile), mis on märgitud paagi tagumisele küljele, seejärel lisage üks liiter vett, kuni tasemeni **B** (joonis 32) ja asetage veepaak tagasi seadmesse.



Asetage cappuccino-valmistaja (A18) ja kohvitilade (A12) alla vähemalt 1,8-liitrised anumad (joonis 36).

6. Oodake, kuni kohvituled jäävad põlema.

7. Vajutage ja hoidke nuppu (B5) vähemalt viis sekundit ja kinnitage, et olete lisanud lahuse ning valmis kat-

lakivi eemaldamiseks. Süttib nupu tuli, see annab märku katlakivi eemaldamise algusest.

8. vilkumine tähendab, et kuuma vee/auru regulaator (A19) tuleb pöörata asendisse I.

### Tähtis! Põletusohu

Cappuccino-valmistajast ja kohvitiladest tuleb happelist kuuma vett. Olge hoolikas ja vältige kokkupuudet lahusega.

9. Kui nupp on asendis „I“, on katlakivi eemaldamise programmiga alustatud ja cappuccino-valmistajast ja kohvitiladest tuleb katlakivi eemaldamise vedelikku. Kohvimasin asuvate lubjakivisätete eemaldamiseks kasutatakse mitut automaatset loputust ja pausi.

Katlakivi eemaldamine kestab ligikaudu 25 minutit ning juhtpaneelil vilgub ja tuli. Pöörake kuuma vee/auru regulaator asendisse 0.

10. Seade on nüüd puhta veega loputamiseks valmis. Tühjendage katlakivi eemaldaja kogumiseks kasutatud konteiner. Võtke veepaak välja ja loputage jooksva veega. Seejärel täitke paak värskelt veega, kuni MAX tähiseni ja asetage seadmesse tagasi. Vilgub tuli.

11. Asetage katlakivi eemaldaja lahuse kogumiseks kasutatud anum tühjana cappuccino-valmistaja ja kohvitilade alla (joonis 36).

12. Loputamisega alustamiseks pöörake kuuma vee/auru regulaator asendisse I. Esmalt tuleb kuuma vett cappuccino-valmistajast, seejärel kohvitiladest.

13. Kui veepaak on tühi, vilgub juhtpaneelil tuli ja . Pöörake kuuma vee/auru regulaator asendisse 0.

14. Tühjendage loputusvee kogumiseks kasutatud anum. Võtke veepaak välja, pange veepehmendi filter tagasi (kui olete selle eemaldanud), täitke paak MAX tasemeni külma veega ja pange seadmesse tagasi. Vilgub auru tuli .

15. Asetage tühjendatud loputusvee kogumiseks kasutatud anum tagasi cappuccino-valmistaja alla.

16. Pöörake kuuma vee/auru regulaator asendisse I. Loputamine jätkub vaid läbi cappuccino-valmistaja.

17. Lõpetades vilgub juhtpaneelil auru tuli . Pöörake kuuma vee/auru regulaator asendisse 0.

18. Täitke veepaak värskelt veega MAX tasemeni ja tõmmake masinas tagasi.

Katlakivi eemaldamine on lõpetatud.

### Tähelepanu:

- Kui katlakivi eemaldamise tsükkel ei lõppenud korrektselt (näiteks katkenud elektrivoolu tõttu), soovime seda korrata.
- Pärast katlakivi eemaldamist on tavapärase, et kohvipaksu prügikastis (A13) on vett.

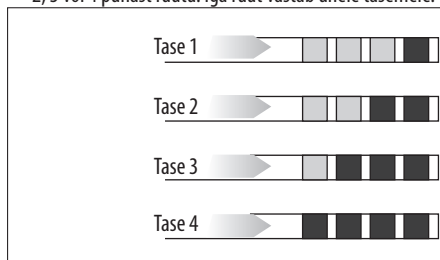
## 16. VEE KAREDUSE MÄÄRAMINE

Katlakivi eemaldamine on vajalik pärast perioodi, mis on määratud vastavalt seadistatud vee karedusele.

Vaikimisi on vee kareduse tasemeks määratud 4. Masina saab programmeerida vastavalt kindla asukoha vee karedusele. Seadasi tuleb katlakivi harvem eemaldada.

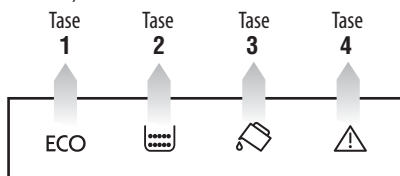
### 16.1 Vee kareduse mõõtmine

1. Eemaldage pakendist indikaatorpaber (C1) „TOTAL HARDNESS TEST“. Leiate selle ingliskeelse kasutusjuhendi küljest.
2. Kastke paber üheks sekundiks täielikult veeklaasi.
3. Eemaldage paber veest ja raputage seda kergelt. Minuti pärast moodustub paberile sõltuvalt vee karedusest kas 1, 2, 3 või 4 punast ruutu. Iga ruut vastab ühele tasemele.



### 16.2 Vee kareduse määramine

1. Veenduge, et seade on välja lülitatud (kuid ühendatud vooluvõrku ja pealülitiga asendis).
2. Vajutage ja hoidke vähemalt 5 sekundit nuppu (B5) Korruga süttivad ECO ja tuled.
3. Indikaatorpaberiga mõõdetud vee kareduse seadistamiseks vajutage nupule (B3, reguleerimisnupust vasakul).





4. Valiku kinnitamiseks vajutage nupule  (B8, regulaatorist paremal).

Seade on nüüd programmeeritud vastavalt uuele vee kareduse tasemele.

## 17. TEHNILISED ANDMED

Pinge:	220-240 V~ 50/60 Hz max 10A
Võimsus:	1450 W
Rõhk:	1,5 MPa = 15 baari
Veepaagi maht:	1,8 l
Mõõtmed P x S x K:	240 x 430 x 350 mm
Kaabli pikkus:	1150 mm
Kaal:	8,9 kg
Kohviubade mahuti maht:	250 g

 Seade vastab järgmistele EÜ direktiividele:

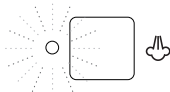












- EÜ määrus 1275/2008 ooterežiimi kohta
- EÜ määrus nr 1935/2004 (toiduga kokkupuuteks mõeldud materjalid ja kaubaartiklid).



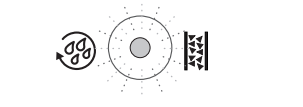





## 18. SEADME ÄRA VISKAMINE



Seadet ei tohi ära visata koos olmejäätmetega. See tuleb viia spetsiaalsesse jäätmetöötluspunkti.

## 19. TULEDE TÄHENDUSED

KASUTATAVAD TULED	VÕIMALIK PÕHJUS	LAHENDUS
	Pöörata tuleb kuuma vee/auru regulaatorit (A19)	Pöörake kuuma vee/auru regulaatorit.
ECO    <b>VILGUB</b>	Paagis ei ole piisavalt vett (A9)	Lisage vett ja/või sisestage paak korrektselt (suruge, kuni kuulete klõpsu).
ECO   	Paak (A9) on kohalt ära.	Paak ei ole korralikult oma kohal
ECO    <b>VILGUB</b>	Kohvipaksu prügikast (A13) on täis.	Tühjendage kohvipaksu prügikast ja tilkumise alus, puhastage ja asetage tagasi. Tähtis: tilkumise aluse eemaldamisel TULEB tühjendada ka kohvipaksu prügikast ja seda ka juhul, kui seal on vaid mõned terad. Selle sammu vahele jätmisel võib järgmise kohvi valmistisel kohvipaksu prügikasti koguneda oodatust rohkem prügi ja seade võib ummistuda.
ECO   	Kohvipaksu prügikasti ei pandud pärast puhastamist tagasi (A13).	Eemaldage tilkumise alus ja sisestage kohvipaksu prügikast.

 <p><b>VILGUB</b></p>	<p>Kohvipuru on liiga peeneks jahvatatud ning voolab aeglaselt või üldse mitte.</p>	<p>Valmistage uus kohv ja pöörake jahvatamise reguleerimise nuppu (A2, joonis 10) kohviveski töötamise ajal ühe klõpsu jagu päripäeva (7 suunas). Kui pärast kahe kohvi valmistamist on vool endiselt liiga aeglane, korra protseduuri, kuni kohv voolab korrektselt (vt jaotist "11.3. Kohviveski reguleerimine"). Probleemi püsimisel pöörake aururegulaator (A19) asendisse I ja laske cappuccino-valmistajast veidi vett.</p>
 <p><b>VILGUB</b></p>	<p>Veepehmendi filtri (C4) kasutamisel on võimalik, et ringlusesse on sattunud kohvi valmistamist tõkestav õhumull.</p>	<p>Pöörake aururegulaator (A19) asendisse I ja laske cappuccino-valmistajast veidi vett, kuni vool on ühtlane (joonis 5).</p>
 <p><b>VILGUB</b></p>	<p>Valitud on jahvatatud kohvi funktsioon, kuid jahvatatud kohvi lehter (A6) ei ole kohvi.</p>	<p>Paigutage lehtrisse jahvatatud kohv või lülitage „jahvatatud kohv“ funktsioon välja.</p>
 <p><b>VILGUB</b></p>	<p>Seade vajab katlakivi eemaldamist.</p>	<p>Teostada tuleb jaotises „15. Katlakivi eemaldamine“ kirjeldatud katlakivi eemaldamise protseduur.</p>
 <p><b>VILGUB</b></p>	<p>Kasutasite liiga palju kohvi.</p>	<p>Valige kergem maitse või vähendage jahvatatud kohvi kogust ning valmistage uus kohv.</p>
 <p><b>VILGUB</b></p>	<p>Kohvioad on otsas.</p>	<p>Täitke kohviubade mahuti.</p>
 <p><b>VILGUB</b></p>	<p>Jahvatatud kohvi lehter (A6) on umbes.</p>	<p>Tühjendage lehter harjaga, nagu on kirjeldatud jaotises „14.8. Jahvatatud kohvipulbri lehtri puhastamine“.</p>
 <p><b>VILGUB</b></p>	<p>Kohvivalmistusosa (A11) ei ole pärast puhastamist tagasi pandud.</p>	<p>Sisestage kohvivalmistusosa, nagu on kirjeldatud jaotises „14.9. Kohvivalmistusosa puhastamine“.</p>
<p><b>VILGUB</b></p>	<p>Seadme sisemus on väga must.</p>	<p>Puhastage seadet põhjalikult, nagu on kirjeldatud jaotises „14. Puhastamine“. Kui probleem püsib ka pärast puhastamist, võtke ühendust klienditeenindusega.</p>

## 20. TÕRKEOTSING

All asuvas tabelis on toodud mõned võimalikud tõrked.

Kui probleemi ei õnnestu kirjelduse järgi lahendada, võtke ühendust klienditeenindusega.

PROBLEEM	VÕIMALIK PÕHJUS	LAHENDUS
Kohv ei ole kuum.	Kohvitasse ei soojendatud ette.	Kasutage tasside soojendamiseks kuuma vee funktsiooni. Tähelepanu! Kasutada saab nii kuuma vee kui ka loputuse funktsiooni.
	Kohvivalmistusosa on jahtunud, sest viimase kohvi valmistamisest on möödunud 2-3 minutit.	Kasutage enne kohvi valmistamiseks kohvivalmistusosa soojendamiseks ☉ ☺ loputuse nuppu.
Kohv on nõrk või ei ole piisavalt kreemikas.	Kohvi jahvatus on liiga jäme.	Pöörake jahvatus reguleerimise nuppu selle töötamisel ajal ühe klõpsu jagu vastupäeva (joonis 8). Korrake protseduuri, kuni tulemus on rahuldav. Tulemus on näha alles pärast kahe kohvi valmistamist (vt jaotist „11.3 Kohviveski reguleerimine“).
	Kohv on sobimatu.	Kasutage espresso-masinatele mõeldud jahvatatud kohvi.
Kohv valmib liiga aeglaselt või piiskhaaval.	Kohvi jahvatus on liiga peen.	Pöörake jahvatus reguleerimise nuppu selle töötamisel ajal ühe klõpsu jagu päripäeva (joonis 8). Korrake protseduuri, kuni tulemus on rahuldav. Tulemus on näha alles pärast kahe kohvi valmistamist (vt jaotist „11.3 Kohviveski reguleerimine“).
Ühest või mõlemast kohvitilast ei voola kohv.	Kohvitilad on ummistunud.	Puhastage otsikuid hambatikuga.
Piimavaht on liiga suurte mullidega	Piim ei ole piisavalt külm või madala rasvasisaldusega.	Soovitame kasutada külmikutemperatuuril (5°C) madala rasvasisaldusega piima. Kui tulemus ei ole meelepärane, vahetage piima.
Piimavahtu ei teki	Cappuccino-valmistaja on must.	Puhastage, nagu kirjeldatud jaotises „12.1. Cappuccino-valmistaja puhastamine pärast kasutamist“.
Auru ei tule	Ohutusseade peatab auru pärast kolme minutit.	Oodake ja aktiveerige auru funktsioon uuesti.
Seade ei hakka tööle	Toitejuhe ei ole vooluvõrgus.	Ühendage seade vooluvõrku.
	Pealüliti (A8) ei ole aktiveeritud.	Lülitage pealüliti asendisse „I“ (joonis 1).