

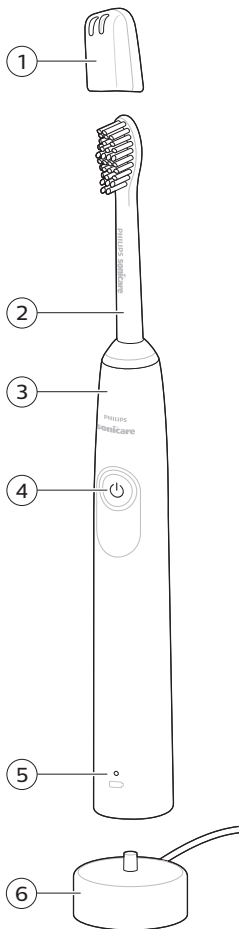
PHILIPS

sonicare

1000 Series
2000 Series

Elektriline hambahari
HX3671/13





Sissejuhatus

Õnnitleme ostu puhul ja tervitame Philipsi poolt!
Philipsi pakutava tootete eeliste täielikuks kasutamiseks registreerige oma toode veebisaidil www.philips.com/welcome.

Tähtis ohutusteave

Kasutage toodet ainult ettenähtud otstarbel. Enne toote, selle aku ja tarvikute kasutamist lugege see oluline teave hoolikalt läbi ja hoidke see edaspidiseks alles. Vale kasutamine võib tekitada ohtlikke olukordi ja tõsiseid vigastusi.

Hoiatused

- Laadige ainult Philipsi WAA1001, WAA2001, UL või võrdväärsete heakskiidetud ohutute adapteritega, mille sisendnimiaandmed on 100–240 V~; 50/60 Hz; 3,5 W ja väljundnimiaandmed 5 V DC; 2,5 W. Adapterite nimekirja leiate aadressilt [**philips.com/support**](http://philips.com/support)
- Enne USB-C-kaabli ühendamist veenduge, et käepide oleks täiesti kuiv.
- Seda seadet tohivad kasutada füüsiliste, vaimsete või meelepuuetega isikud või isikud, kellel puuduvad kogemused ja teadmised, kui neid valvatakse või neile on antud juhised seadme ohutu kasutamise kohta ja nad mõistavad sellega seotud ohte. Lapsed ei tohi seadet järelevalveta puhastada ega hooldada.
- Lapsed ei tohi seadmega mängida.
- Kasutage ainult Philipsi originaaltarvikuid või kulutarvikuid. Kasutage ainult toote komplekti kuuluvat USB-kaablit.
- Sellel seadmel ei ole ühtki hooldatavat osa. Kui seade on kahjustunud, lõpetage selle kasutamine ja võtke ühendust kohaliku klienditeeninduskeskusega (vaadake 'Garantii ja tootetugi').
- Ärge laadige seadet väljas ega kuumade pindade läheduses.
- Ärge peske toote osasid nõudepesumasinas.

- See seade on ette nähtud vaid hammaste, igemete ja keele puhastamiseks.
- Lõpetage seadme kasutamine ja pidage nõu hambaarsti/arstiga, kui pärast kasutamist esineb liigset veritsemist, kui veritsemine jätkub pärast 1. kasutusnädalat või kui tunnete ebamugavust või valu.
- Kui teil on olnud viimase 2 kuu jooksul suuõõne või igemete operatsioon, pidage enne seadme kasutamist nõu hambaarstiga.
- Kui kasutate südamestimulaatorit või muud implantaatseadet, võtke enne hambaharja kasutamist ühendust arsti või implantaadi tootjaga.
- Kui teil on meditsiinilisi küsimusi, võtke enne seadme kasutamist ühendust oma arstiga.
- See seade on personaalne hügieeniseade ega ole mõeldud üldiseks kasutamiseks hambaravikabinetis või -asutuses.
- Lõpetage harjapea kasutamine, kui selle harjased on muljutud või paindunud. Vahetage harjapead iga 3 kuu tagant (kulumisjälgede korral varem).
- Kui teie hambapasta sisaldab peroksiidi, söögisoodat või vesinikkarbonaati (levinud komponendid valgendavates hambapastades), peske harjapead pärast iga kasutamist põhjalikult seebi ja veega. Nii väldite plasti võimalikku pragunemist.
- Vältige kokkupuudet eeterlike õlide või kookosõliga. Kokkupuute tagajärjel võivad harjased paigalt nihkuda.
- Laadige, kasutage ja hoiustage toodet temperatuuril 0 –40 °C.
- Hoidke toode ja akud eemal tulest ja ärge jätke neid otsese päikesevalguse või kõrge temperatuuri kätte.
- Kui toode läheb ebataavaliselt kuumaks või eritab ebataavalist lõhna, muudab värvi või kui laadimine võtab tavapärasest kauem aega, lõpetage toote kasutamine ja laadimine ning võtke ühendust Philipsiga.

- Ärge pange tooteid ja nende akusid mikrolaineahju või induktsioonpliiitidele.
- Akude kuumenemise või mürgiste või ohtlike ainete vabanemise vältimiseks ärge toodet ega akusid avage, muutke, augustage, kahjustage ega võtke osadeks lahti. Ärge akusid lühistage, üle laadige ega laadige pööratud polaarsusega.
- Kahjustunud või lekkivate akude korral vältige nende kokkupuudet naha või silmadega. Kui see peaks juhtuma, siis loputage viivitamata rohke veega ja pöörduge arsti poole.

Elektromagnetväljad (EMF)

Käesolev Philips seade on vastavuses kõigi elektromagnetvälja mõju alla sattumist käsitlevate standardite ja määrustega.

Ettenähtud kasutamine

Seeria 1000 ja 2000 Series elektrilised hambaharjad on ette nähtud hammastelt katu ja toidujääkide eemaldamiseks, et vähendada hammaste lagunemist ning parandada ja hoida suuhügieeni. Seeria 1000 ja 2000 Series elektrilised hambaharjad on ette nähtud koduseks kasutamiseks. Lapsed tohivad neid kasutada üksnes täiskasvanute järelevalve all.

Philips Sonicare'i hambahari

- 1 Hügieeniline reisikork
- 2 Harjapea
- 3 Käepide
- 4 Toitenupp
- 5 Aku laetuse näidik
- 6 USB-laadija (seinaadapter ei kuulu komplekti)

Märkus. Seinadapter ei kuulu komplekti. Kasutage ainult 5V IPX4 adapterit (tüüp A).

Alustamine

Harjapea kinnitamine



- 1 Seadke harjapea nii, et harjased oleksid käepideme esiküljega samas suunas.



- 2 Lükake harjapea kindla liigutusega metallvarrele, kuni see enam edasi ei lähe.

Märkus. Harjapea ja käepideme vahel olev väike pilu on normaalne. See võimaldab harjapeal korralikult vibreerida.

Philips Sonicare'i laadimine

- 1 Ühendage USB-laadimisjuhe seinadapteriga, mis on ühendatud pistikupesaga.
- 2 Pange käepide laadijale.
 - Aku laetuse näidiku märgutuli põleb ja käepide piiksub kaks korda. See näitab, et hambahari laeb.

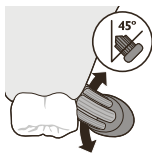
Märkus. Aku täislaadimiseks võib kuluda kuni 24 tundi, kuid saate Philips Sonicare'i hambaharja kasutada ka enne, kui see on täielikult laetud.

Philips Sonicare'i hambaharja kasutamine

Kui kasutate Sonicare'i hambaharja esimest korda, on normaalne, et tunnete suuremat vibratsiooni kui mitteelektrilise hambaharja korral. On tavaline, et need, kes kasutavad Sonicare'i hambaharja esimest korda, vajutavad liiga kõvasti. Seega vajutage õrnalt ja laske hambaharjal enda eest harjata. Parima tulemuse saamiseks järgige allpool esitatud harjamisjuhiseid. Et aidata teid uuele Sonicare'i elektrilisele hambaharjale üleminekul, on hambaharjal EasyStarti funktsioon sisse lülitatud. See funktsioon suurendab esimese 14

harjamiskorra jooksul järk-järgult võimsust, et aidata teil Philips Sonicare'i hambaharjaga harjuda.

Harjamisjuhised



- 1 Tehke hambaharja harjased märjaks ja pange neile väike kogus hambapastat.
- 2 Pange hambaharja harjased väikese nurga all (45 kraadi) vastu hambaid ja vajutage harjased õrnalt vastu igemeserva või sellest veidi allapoole.

Märkus. hoidke harja keskosa kogu aeg vastu hambaid.

- 3 Philips Sonicare'i sisselülitamiseks vajutage toitenuppu.
- 4 Hoidke harjaseid õrnalt hammastel ja igemepiiril. Puhastage oma hambaid väikeste edasi-tagasi liigutustega nii, et pikemad harjased ulatuksid hambavahedesse. Jätkake seda liigutust kogu harjamistsükli jooksul.

Märkus. Harjased peaksid kergelt laiuli minema. Hõõrumine, nagu tavalise hambaharjaga harjates, ei ole soovitatav.



- 5 Esihammaste sisemiste pindade puhastamiseks kallutage hambaharja käepide poolpüstisesse asendisse ja tehke igal hambal mitu vertikaalset kattuvat harjamisliigutust.

Märkus. Ühtlase harjamise tagamiseks jaotage oma suu Quadpaceri funktsiooni abil neljaks osaks (vt peatükki "Omadused").



- 6 Alustage harjamist 1. osast (ülemiste hammaste välispind) ja harjake 30 sekundit. Seejärel puhastage 2. osa (ülemiste hammaste sisepind). Jätkake harjamist 3. osas (alumiste hammaste välispind) ja harjake 30 sekundit. Seejärel puhastage 4. osa (alumiste hammaste sisepind).



- 7 Pärast harjamist võite üle harjata hammaste mälumispiinad ja tumedamad alad. Võite harjata ka keelt, kasutades harja soovikohaselt kas sisse- või väljalülitatult.
- Philips Sonicare'i hambaharja kasutamine peaks olema ohutu hammastel, millel on breketid (harjapead kuluvad breketitel kiiremini) või mis on taastatud täidiste, kroonide või hambakatetega, kui need on korralikult kinni ja neid ei kahjustata. Probleemide esinemisel pöörduge hambaarsti poole.

Märkus. Kui Philips Sonicare'i hambaharja kasutatakse kliinilistes uuringutes, peab käepide olema täielikult laetud ja EasyStarti funktsioon välja lülitatud.

Laadimine ja aku laetustase

- 1 Ühendage USB-laadimisjuhe seinadapteriga, ühendage seinadapter pistikupesaga.
- 2 Pange käepide laadijale.

Märkus. Kui käepide on õigesti laadijale pandud ja laadib, kostab käepidemest 2 lühikest helisignaali.

Märkus. Philips Sonicare'i hambaharja kasutuskestus on vähemalt 28 kaheminutilist harjamisseansi (14 päeva, kui kasutatakse kaks korda päevas). Aku laetuse näidik näitab aku laetustaset pärast kaheminutilise harjamisseansi lõpetamist, käepideme kasutamise pausi ajal või laadimise ajal.

Aku laetustase (kui käepide on töötaval laadijal).

Aku laetustase	Aku näidik
Täis	Põleb roheliselt (lülitub välja 30 sekundi pärast)
Laadimine	Vilkuv roheline

Aku laetustase (kui käepide ei ole laadijal)

Aku laetustase	Aku näidik	Heli
Täis	Põleb roheliselt	-
Osaliselt täis	Vilkuv roheline	-
Madal	Vilkuv oranž	3 helisignaali
Tühi	Vilkuv oranž	2 korda 5 helisignaali

Märkus. Kui akut ei kasutata, kustub energia säästmiseks selle märgutuli.

Märkus. Kui aku on täiesti tühi, siis lülitub Philips Sonicare'i hambahari välja. Asetage Philips Sonicare'i hambahari laadimiseks laadijale.

Märkus. Aku täieliku laetuse tagamiseks võite Philips Sonicare'i hambaharja mittekasutamise ajal laadijal hoida.

Omadused

QuadPacer



QuadPacer on pausidega taimer, mis tuletab lühikese helisignaali ja pausiga meelde, et harjaksite ühtlaselt ja põhjalikult suu neli osa. Sellel Philips Sonicare'i hambaharjal on ostes QuadPaceri funktsioon sisse lülitatud.

SmarTimer

SmarTimer annab märku harjamistsükli lõpetamisest, lülitades hambaharja harjamistsükli lõpus automaatselt välja.

Hambaarstid soovivad harjata hambaid vähemalt 2 minutit kaks korda päevas.

Märkus. Kui vajutate pärast harjamise alustamist toitenuppu, siis hambahari seiskub. Pärast 30 sekundi pikkust pausi SmarTimer lähtestatakse.

EasyStart

Sellel Philips Sonicare'i mudelil on EasyStarti funktsioon sisse lülitatud. Philips Sonicare'iga harjumiseks suurendab EasyStarti funktsioon järkjärgult esimese 14 harjamise jooksul võimsust.

EasyStarti sisse- ja väljalülitamine

- 1 Pange käepide vooluvõrku ühendatud laadijale.
- 2 Vajutage toitenuppu, kui käepide on laadijal.
- 3 Hoidke toitenuppu allavajutatuna, kuni kostab lühike helisignaal (pärast 3 sekundit).
- 4 Vabastage toitenupp.
- 5 Pärast toitenupu vabastamist kuulete kolme tooni.
 - Madal-keskmise-kõrge toon tähendab, et EasyStarti funktsioon on sisse lülitatud.
 - Kõrge-keskmise-madal toon tähendab, et EasyStarti funktsioon on välja lülitatud.

Puhastamine

Puhastage Philips Sonicare'i hambaharja regulaarselt, et eemaldada hambapasta ja muud jäägid. Philips Sonicare'i hambaharja mittepuhastamisel võib see muutuda ebahügieeniliseks ja kahjustuda.

Hoiatus! Ärge puhastage toodet ega tarvikuid teravate esemetega ega nõudepesumasinas, mikrolaineahjus, kemikaalidega ega keevas vees

Hambaharja käepide

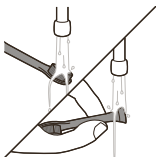
- 1 Eemaldage harjapea ja loputage metallvõlli sooja veega. Kontrollige, et harjal ei oleks hambapasta jääke.

Ettevaatus! Ärge vajutage metallvarre kummitihendile terava esemega, kuna see võib tihendit kahjustada.

- 2 Pühkige kogu käepideme pinda niiske lapiga.

Märkus. Liigse vee eemaldamiseks ei tohi käepidet vastu kraanikaussi koputada.





Harjapea

- 1 Loputage harjapead ja harjaseid pärast iga kasutamist.
- 2 Võtke vähemalt kord nädalas harjapea käepideme küljest lahti ja loputage ühenduskohta sooja veega. Loputage reisikatet nii tihti kui vajalik.

Laadija

- 1 Võtke laadija alati seinakontaktist välja, kui hakkate seda puhastama.
- 2 Pühkige kogu käepideme pinda niiske lapiga.

Hoiundamine

Kui te ei kavatses toodet pikema aja jooksul kasutada, eemaldage see elektrivõrgust, puhastage see (vt ptk „Puhastamine”) ja pange hoiule jahedasse kuiva kohta, eemale otsestest päikesekiirtest.

Osade vahetamine

Harjapea

Parima tulemuse saamiseks vahetage Philips Sonicare'i harjapead iga kolme kuu järel. Kasutage üksnes Philips Sonicare'i varuharjapäid.

Mudeli numbriga asukoht

Mudelinumbri (HX36XX) leiab Philips Sonicare'i hambaharja käepideme alt.

Garantii ja tootetugi

Kui vajate teavet või abi, külastage Philipsi veebilehte www.philips.com/support või lugege läbi üleilmne garantiileht.

Garantiiga seotud piirangud

Järgnevatele osadele ei kehti rahvusvahelise garantii tingimused:

- Harjapead.
- Kahjustus, mille on põhjustanud niisuguste asendatavate osade kasutamine, millel puudub tootja heakskiit.

- Kahjustus, mille on põhjustanud seadme otstarbele mittevastav või vale kasutamine, hooldamata jätmine, muutmine või volitamata parandamine.
- Normaalne kulumine ja kahjustumine, sealhulgas täkked, kriimud, hõõrdumine, värvimuutused või luitumine.

Taaskasutus



- See sümbol tähendab, et elektritooteid ja akusid ei tohi visata tavaliste olmejäätmete hulka.
- Järgige oma riigi elektritoodete ja akude lahuskogumist reguleerivaid eeskirju.

Sisseehitatud laetava aku eemaldamine

Sisseehitatud laetava aku võib seadme äraviskamisel eemaldada ainult kvalifitseeritud spetsialist. Enne aku eemaldamist veenduge, et aku oleks täiesti tühi.

Rakendage kõiki vajalikke ohutusmeetmeid, kui käsitate seadme avamisel tööriistu ja kui kõrvaldate laetava aku kasutusest. Ärge unustage kaitsta oma silmi, käsi, sõrmi ja pinda, millel te töötate.

Patareide käsitlemisel veenduge, et teie käed, toode ja patareid oleksid kuivad.

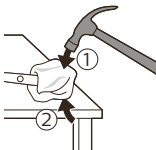
Juhusliku lühisesse sattumise vältimiseks pärast patareide eemaldamist ärge laske patareid klemmidel kokku puutuda metallobjektidega (nt mündid, juuksenõelad, sõrmused). Ärge mähkige patareid alumiiniumfooliumisse. Enne äraviskamist katke patareide klemmid teibiga või pange patareid kilekotti.

Laetava aku eemaldamine

Sisseehitatud laetava aku võib seadme äraviskamisel eemaldada ainult kvalifitseeritud spetsialist. Enne aku eemaldamist veenduge, et aku oleks täiesti tühi.

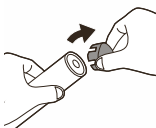
Akupatarei eemaldamiseks vajate rätikut või riiet, haamrit ja lapiku peaga peaga (tavalist) kruvikeerajat.

- 1 Akupatarei laengutest täielikuks tühendamiseks eemaldage laadija küljest käepide, lülitage Philips Sonicare sisse ja laske sellel seiskumiseni töötada. Korrake seda sammu, kuni te enam ei saa Philips Sonicare'i sisse lülitada.
- 2 Eemaldage harjapea ja visake see minema. Katke terve käepide käteräti või riidega.

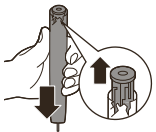


- 3 Hoidke ühe käega käepideme ülemisest osast ja lööge vastu käepideme korpust 0,5 tolli kaugusel põhjast. Otsakate vabastamiseks lööge haamriga tugevalt vastu kõiki nelja külge.

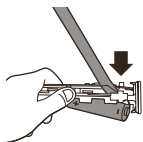
Märkus. Võib-olla peate sisemiste plösklambrite vabastamiseks lööma otsale mitmeid kordi.



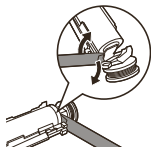
- 4 Eemaldage hambaharja käepideme küljest otsakate. Kui otsakate ei tule korpuse küljest kergesti lahti, korrake sammu 3 kuni otsakate lahtitulekuni.



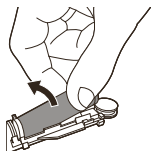
- 5 Hoidke käepidet alusega ülespoole ning vajutage vart vastu kõva pinda. Kui sisemised komponendid ei tule korpuse küljest kergesti lahti, korrake sammu 3 kuni need lahti tulevad.



- 6 Suruge kruvikeeraja aku ja sisemiste komponentide alumises osas oleva valge raami vahele. Seejärel kangutage kruvikeerajat aku küljest eemale, et murda valge raami põhi.



- 7 Akut ja rohelist trükkplaati ühendava metallklemmi vabastamiseks suruge kruvikeeraja aku alumise osa ja valge raami vahele. Nii tuleb aku alumine osa raami küljest lahti.



- 8 Võtke akust kinni ja tõmmake seda aku teise metallklemmi vabastamiseks sisemistest komponentidest eemale.

Ettevaatust! Sõrmevigastuste vältimiseks pidage meeles, et akuklemmide servad on teravad.



- 9 Katke aku kontaktid teibiga, et vältida jääklaengust põhjustatud lühist. Nüüd saab laetava aku ringlusse võtta ja ülejäänud toote nõuetekohaselt kasutuselt kõrvaldada.