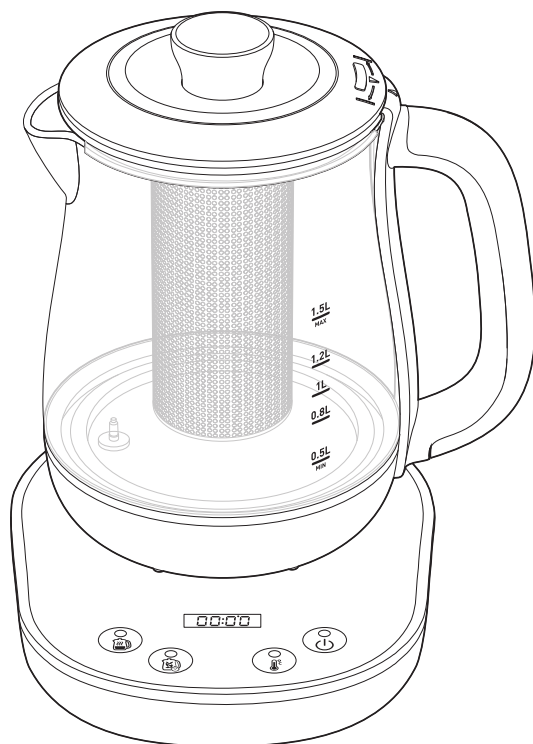


Tefal®

Teekeetja

BJ551B10



TASTEA Tea Maker

www.tefal.com

EN

FR

DE

RU

NL

ES

UK

SK

TR

AR

CS

RO

PL

HU

PT

IT

EL

KK

SL

BG

BS

DA

ET

FA

FI

HR

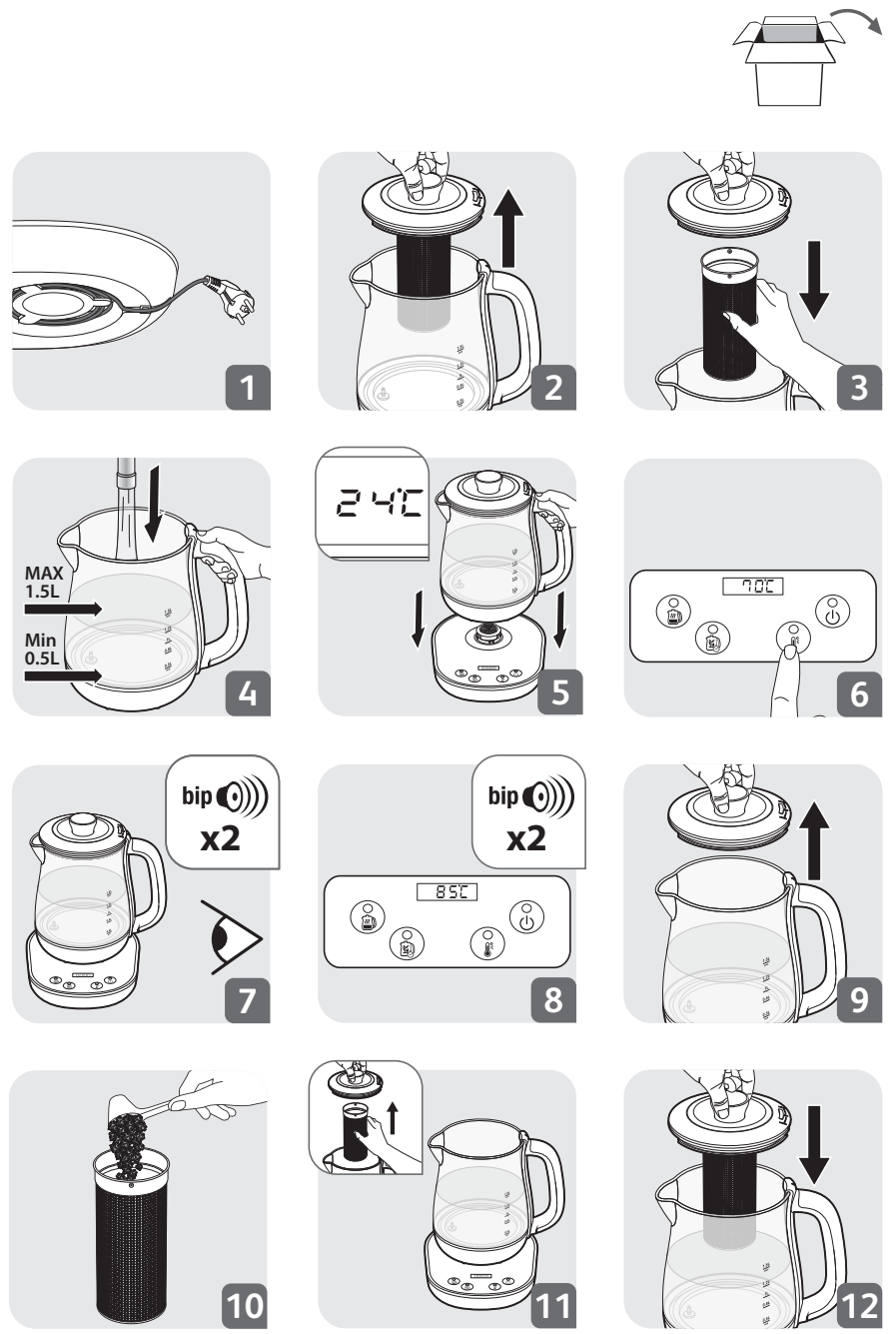
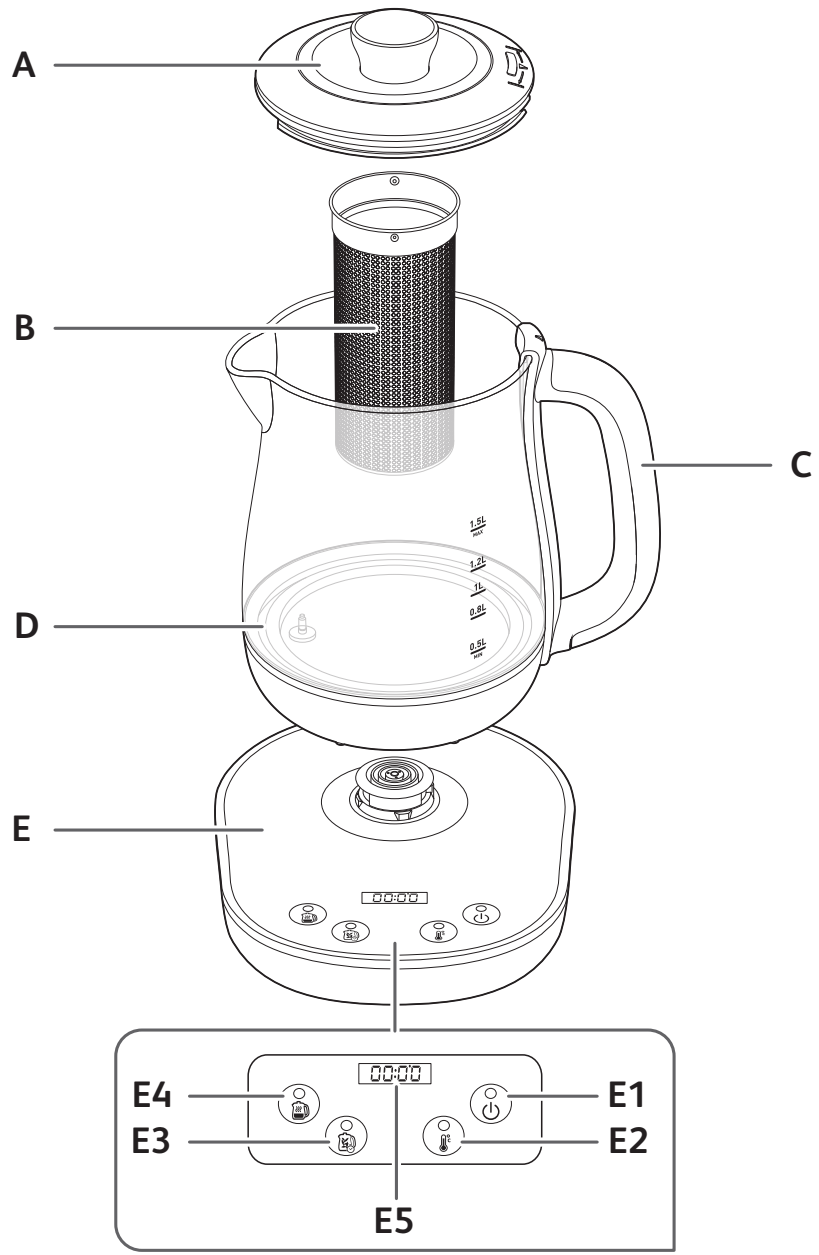
LT

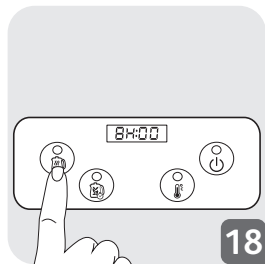
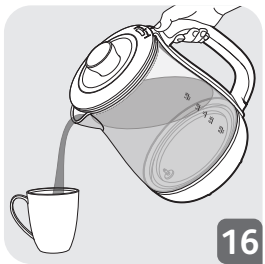
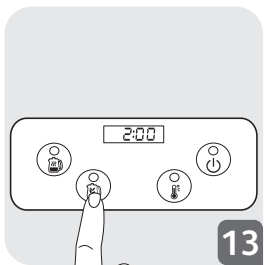
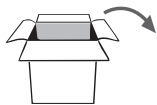
LV

NO

SR

SV





- Enne seadme esimest kasutamist lugege hoolikalt juhiseid: tootja ei võta vastutust juhistele mitte vastava kasutuse eest.
- Seda seadet ei tohi kasutada piiratud füüsiliste, sensoorsete või vaimsete võimetega isikud (sh lapsed) ega seadme kasutamise kogemuse ja teadmisteta isikud, välja arvatud juhul, kui nende üle teostab järelevalvet ja annab seadme kasutamise kohta juhiseid nende ohutuse eest vastutav isik.
- Seadet ei tohi kasutada lapsed. Hoidke seadet ja toitejuhet lastele kättesaamatus kohas.
- Seda seadet võivad kasutada isikud, kelle füüsilised, sensoorsed või vaimsed võimed on vähenenud või kellel puuduvad vastavad kogemused ja teadmised, kui neile on tagatud järelevalve või kui neile on õpetatud seadme ohutut kasutamist ja nad mõistavad seadmega kaasnevaid ohte.
- Lapsed ei tohi selle seadmega mängida.
- Seda seadet võivad kasutada 8-aastased ja vanemad lapsed, kui nad on järelevalve all või neile on antud juhiseid seadme ohutuks kasutamiseks ja kui nad mõistavad kaasnevaid ohte. Lapsed ei tohi seadet puhastada ega hooldada, välja arvatud juhul, kui nad on vanemad kui 8 aastat ja on järelevalve all. Hoidke seadet ja juhet alla 8-aastastele lastele kättesaamatus kohas.
- Käesolev seade on mõeldud ainult kodukasutuseks. See ei ole mõeldud kasutamiseks järgmistes kohtades ja see ei ole garantiiga kaetud:
 - töötajate köögid kaupluses, kontoris või muus töökeskkonnas;
 - talumajad;
 - kasutamine klientide poolt hotellides, motellides ja muudes majutuskeskkondades;
 - kodumajutuse tüüpi keskkonnad.
- Ärge kunagi täitke teekeetjat üle maksimaalse veetaseme märgistuse ega alla minimaalse veetaseme märgistuse.
- Kui seade on liiga täis, võib osa vett välja pritsida.
- Ärge kunagi avage seadme kaant sel ajal, kui vesi keeb.

- Teie seadet võib kasutada ainult lukustatud kaanega ning koos aluse ja katlakivifiltriga.
- Ärge kunagi pange seadet, selle alust või toitejuhet ja pistikut vette või mõnda muusse vedelikku.
- Ärge kunagi kasutage seadet, kui selle toitejuhe või pistik on kahjustatud. Kui toitejuhe on kahjustatud, tuleb see ohu ennetamiseks lasta välja vahetada tootjal, tema hooldusesinduse töötajal või muul sarnasel pädeval isikul.
- Tuleb jälgida, et lapsed ei mängiks seadmega.
- HOIATUS! Olge ettevaatlik, et vältida mahavalgunud vedelike sattumist ühendustele seadme puhastamisel, täitmisel või vedeliku valamisel.
- Seadme puhastamisel järgige alati puhastamisjuhiseid.
 - Lahutage seade vooluvõrgust.
 - Ärge puhastage kuuma seadet.
 - Puhastage niiske lapi või käsnaaga.
 - Ärge pange seadet vette ega voolava vee alla.
- HOIATUS! Seadme väärkasutamise korral on olemas vigastusoht.
- Kasutage veekeetjat ainult joogivee keetmiseks.
- HOIATUS! Pärast kasutamist eraldub küttekeha pinnalt jääksoojust.
- Seade on ette nähtud kasutamiseks üksnes kodumajapidamises sisetingimustes kuni 2000 m kõrgusel.
- Teie ohutuse tagamiseks vastab see seade kõigile kohaldatavatele standarditele ja määrustele (madalpinge direktiiv, elektromagnetiline ühilduvus, keskkond, toiduainetega kokkupuutuvad materjalid).
- Toode on mõeldud ainult koduseks kasutamiseks. Tootja ei võta vastutust seadme tööstusliku kasutamise, ebaõige kasutamise või kasutusjuhendi mitte järgimise korral ja see muudab garantii kehtetuks.
- Kasutage veekeetjat ainult joogivee keetmiseks.
- Ühendage seade ainult maandatud pistikupesaga või integreeritud maandusega pikendusjuhtme pesaga.

Veenduge, et seadme andmesildil toodud pinge vastab teie elektripaigaldise pingele. Ärge kasutage mitmikadapterit.

- Ärge kasutage kannu märgade kätega või paljajalu.
- Ärge asetage kannu ega selle alust kuumale pinnale nagu pliit või ärge kasutage seda lahtise tule juures.
- Kui märkate, et kann ei tööta korralikult, eemaldage see kohe vooluvõrgust.
- Ärge tõmmake pistiku seinakontaktist eemaldamiseks toitejuhtmest.
- Seadme mahakukkumise vältimiseks ärge laske toitejuhtmel üle laua või tööpinna serva rippuda.
- Olge seadme töötamise ajal alati tähelepanelik ning olge seadme tilast väljuva auruga eriti ettevaatlik.
- Samuti olge ettevaatlik, kuna roostevabast terasest veekeetja korpus muutub töötamise ajal väga kuumaks. Puudutage ainult veekeetja käepidet.
- Ärge kunagi puudutage seadme filtrit või kaant, kui vesi samal ajal keeb.
- Ärge kunagi liigutage töötavat veekeetjat.
- Meie garantii ei hõlma kanne, mis ei tööta korralikult või üldse seetõttu, et te ei ole katlakivi eemaldanud.
- Kaitske seadet niiskuse ja külma eest.
- Eemaldage seade vooluvõrgust, kui te ei kavatse seda niipea kasutada ja puhastamise ajaks.
- Teie ohutuse tagamiseks vastab see seade kõigile kohaldatavatele standarditele ja määrustele (madalpinge direktiiv, elektromagnetiline ühilduvus, keskkond, toiduainetega kokkupuutuvad materjalid).

KIRJELDUS

- A Kate
- B Teesõel
- C Käepide
- D Teekann
- E Juhtalus
 - E1 Sisse/välja nupp
 - E2 Temperatuuri valikunupp
 - E3 Tee tõmbamisaja valikunupp
 - E4 Soojashoidmise valikunupp
 - E5 Ekraan

ENNE ESMAST KASUTAMIST

Meie toote toimivust vees on testitud tootmise ajal 100%. Toote sisemuses võib veel veidi veejälgi leiduda. See ei kahjusta toote kvaliteeti ega hügieeni.

1. Eemaldage teeketja seest ja ümbert pakkematerjal, kleebid ja lisatarvikud.
2. Kohandage juhtme pikkust, kerides selle aluselt lahti. Kinnitage juhe süvendisse. (Joonis 1) Täitke teekann veega ja valage vesi kaks või kolm korda ära, sest kann võib tolmu sisaldada. Loputage teekannu, teesõela ja kaant eraldi.

KASUTAMINE

1. Asetage alus siledale, stabiilsele ja kuumuskindlale pinnale, kuhu ei pritsi vett või mis ei asu soojusallika läheduses.
2. **Kaane avamine**
 - Haarake teekannu käepidemest ja eemaldage kaas koos sõelaga (joonis 2/3). Ärge kasutage teeketjat ilma kaaneta. Kui kaas on kadunud või katki, pöörduge müügiärgse teeninduse keskusesse.
 - Teeketjat tohib kasutada ainult kaasasoleva alusega.
3. **Täitke teekann soovitud koguse veega (joonis 4)**
 - Ärge kunagi täitke teekannu ajal, mil see asub oma alusel.
 - Ärge täitke kannu üle maksimaalse veetaseme märgistuse ega alla minimaalse veetaseme märgistuse. Kui teeketja veetase ei ulatu miinimumini, ei saavutata õiget temperatuuritäpsust (temperatuuritäpsus +/- 3°C).
 - Kui teekannus on liiga palju vett, siis võib keev vesi üle ääre pritsida. Ärge kasutage teeketjat ilma veeta. Enne kasutamist veenduge, et kaas on täielikult suletud.
 - **Ärge pange teesõela teekannu tagasi.**
4. Asetage teekann alusele ja **PANGE KAAS TAGASI (joonis 5)**. Ühendage teeketja toitejuhe.
 - aluse tuli süttib ja näitab veetemperatuuri reaajas (joonis 5)
5. **Teeketja käivitamine**
 - A. **Temperatuuri valimine**
 - Vajutage temperatuuri valikunuppu (joonis 6), valige temperatuuri: 40°C, 60°C, 70°C, 80°C, 85°C, 90°C, 95°C või 100°C.
 - Temperatuuri valiku märgutuli vilgub 4 korda ja piiksub ning soojendamine algab (joonis 7).

- Märkus: Tsükli võib käivitada enne automaatkäivitumist, vajutades sisse/välja nupule.
- Kui soovitud temperatuur on saavutatud, siis teekeetja seiskub ja piiksub kaks korda (joonid 8).

B. Tee tõmbamine

- Jätke teekann alusele ja eemaldage kaas teesõelalt (joonis 9)
- Täitke teesõel soovitud koguses teelehtede või teekottidega (joonis 10)
- Asetage teesõel teekannu, vältides kõrvetadaaamist teekannu kaant puudutades (joonis 11).
- Pange kaas teesõelale tagasi (joonis 12).
- Vajutage tõmbamisaja valikunuppu (joonis 13), valige tõmbamisaeg: 1 min, 2 min, 3 min, 4 min, 5 min, 6 min, 7 min, 8 min, 9 min või 10 min

Märkus: Teie tee tõmbab automaatselt eelvalitud temperatuuril.

- Kui tõmbamisaeg on läbi, siis teekeetja seiskub ja piiksub kaks korda (joonid 14).

Märkus: Tsükli võib käivitada enne automaatkäivitumist, vajutades sisse/välja nupule.

- Tee ületõmbamise vältimiseks eemaldage teesõel teekannust ja asetage kaas tagasi (joonis 15), teie tee on nüüd serveerimiseks valmis (joonis 16).

C. Soojana hoidmise funktsioon

Kui tee on tõmmanud, saate hoida eelvalitud temperatuuri (maksimaalselt 95°C) soovitud aja jooksul.

- Asetage teekann juhtalusele (joonis 17).
- Vajutage soojashoidmise valikunuppu (joonis 18), valige aeg: 1 tund, 2 tundi, 3 tundi, 4 tundi, 5 tundi, 6 tundi, 7 tundi või 8 tundi. Kui soojashoidmise funktsioon on lõppenud:
 - teekeetja seiskub ja piiksub kaks korda.

D. Väljalülitamine ja ooterežiim

Kui tsükkel töötab ja ühtegi nuppu ei vajutata, läheb masin automaatselt ooterežiimile ja lülitub 5 minuti pärast välja.

Masina saab lülitada uuesti välja, vajutades nupule sisse/välja.

Kui soovite masina käsitsi välja lülitada, vajutage nuppu sisse/välja ja hoidke seda all.

PUHASTAMINE JA HOOLDUS

TEEKEETJA PUHASTAMINE

Ühendage seade vooluvõrgust lahti.

Laske seadmel jahtuda ja puhastage seda märja käsnaga.

- *Ärge kunagi kastke teekeetjat, selle alust, toitejuhet ega selle pistikut vedelikku: elektrilised ühendused või lüliti ei tohi veega kokku puutuda.*
- *Ärge kasutage küürimissvamme.*
- *Kui teekeetja on tõmbamise lõpetanud, vältige külma vee abil temperatuurišokki.*
- *Ärge pange seadme osi nõudepesuvahendisse.*
- *Katet ei saa eemaldada, jätke see puhastamiseks peale.*

KATLAKIVI EEMALDAMINE

Eemaldage katlakivi regulaarselt, eelistatult vähemalt kord kuus või sagedamini, kui teie vesi on väga kare.

Teekeetjalt katlakivi eemaldamine.

- Valge äädikaga
 - Täitke teekann 0,5 l valge äädikaga.
 - Laske kuumust lisamata 1 tund seista.
- Sidrunhappega
 - Keetke 0,5 l vett.
 - Lisage 25 g sidrunhapet ja laske 15 min seista.
- Tühjendage teekann ja loputage 5 või 6 korda. Kui tarvis, korra eelpoolnimetatud toiminguid.

Katlakivi eemaldamine teesõelalt ja kaanelt:

Leotage teesõela ja kaant valges äädikas või lahjendatud sidrunhappes.

- *Ärge kunagi kasutage katlakivi eemaldamiseks teisi meetodeid kui eelpool kirjeldatud.*

PROBLEEMIDE KORRAL

TEIE TEEKEETJAL EI OLE NÄHTAVAD KAHJUSTUSI

- Teekeetja ei tööta või seiskub enne, kui vesi keema tõuseb
 - Kontrollige, kas teekeetja on korralikult ühendatud,
 - Teekeetja on lülitatud sisse ilma veeta või katlakivi kogunemine on käivitanud ülekuumenemisest tingitud väljalülitusmehhanismi: laske teekeetjal jahtuda ja täitke see veega. Kui kütteelemendile on kogunenud katlakivi, tuleb see esmalt eemaldada.
- Lülitage seade sisse: teekeetja hakkab uuesti tööle umbes 15 minuti pärast.

JUHUL KUI TEIE TEEKEETJA ON MAHA KUKKUNUD, KUI SEE LEKIB, KUI SELLE TOITEJUHE, PISTIK VÕI ALUS ON NÄHTAVALT KAHJUSTATUD

Tagastage teekeetja müügiärgse teeninduse keskusesse, kes on ainsana volitatud parandustöid läbi viima. Garantiitingimused ja keskuste nimekirja leiab teekeetjaga kaasasolevast raamatust. Teekeetja tüüp ja seerianumber on märgitud seadme põhjale. Garantii hõlmab tootmisvigasid ja kehtib vaid seadme kodus kasutamisel. Igasugune muu purunemine või kahjustused, mis tulenevad kasutusjuhendi mittetäitmisest, ei kuulu garantii alla.

- *Tootja jätab endale õiguse muuta teekeetjate omadusi või koostisosasid kasutaja huvides mistahes hetkel.*
- *Lõpetage teekeetja kasutamine. Ärge püüdke teekeetjat või selle ohutusseadmeid koost lahti võtta.*
- *Kui toitejuhe on kahjustatud, siis peab selle ohtude vältimiseks välja vahetama tootja, müügiärgse teeninduse keskus või vastava väljaõppe saanud isik.*

ÕNNETUSTE VÄLTIMINE

Lapse jaoks võib isegi kerge põletus kujutada tõsist ohtu.

Õpetage lastele olema ettevaatlik võimalike köögis leiduvate kuumade vedelike suhtes.

Asetage veekeetja ja selle toitejuhe võimalikult kaugemale tööpinna sügavusse, lastele kättesaamatusse kohta.

Õnnetuse korral asetage põletada saanud koht kohe külma voolava vee alla ja helistage vajadusel arstile.

- *Õnnetuste vältimiseks ärge kandke kuuma joogi joomise ja joogi ühest kohast teise viimise ajal last süles.*

KESKKONNAKAITSE



① Teie seade sisaldab väärtuslikke materjale, mida on võimalik ümbertöödelda

➔ Viige seade kohalikku jäätmejaama.

TÕRKEOTSINGU TABEL

Rikete kirjeldused	Põhjused	Lahendused
Teekeetja ei hakka soojenema.	Teekeetja vale asend toitealusel.	Eemaldage teekeetja ja asetage see uuesti toitealusele.
Juhtpaneeli tuli ei põle, aga seade kuumeneb	Märgutule ühenduse probleem või märgutuli on kahjustatud	Saatke volitatud esindusse remonti
Kuvatakse „E0“	Temperatuurisensori viga.	Saatke volitatud esindusse remonti
Kuvatakse „E1“.	Temperatuurisensori viga.	Saatke volitatud esindusse remonti
Kuvatakse „E3“	Temperatuuri reguleerimise viga	Eemaldage teekeetja 1 minutiks vooluvõrgust, ühendage tagasi ja käivitage uus tsükkel. Probleemi kordumisel saatke seade volitatud hoolduskeskusesse remonti.
Kuva -- --	Teekeetja ei ole toitealusel	Asetage teekeetja toitealusele
Kuva E4	Temperatuuri reguleerimise viga või kuivalt kuumenemine	Lähtestamiseks vajutage sisse/välja nupule