

FR Veuillez lire attentivement le livret "Consignes de sécurité et d'utilisation" avant la première utilisation / **EN** Please read carefully the "Safety and use instructions" booklet before first use / **DE** Lesen Sie vor dem erstmaligen Gebrauch aufmerksam die Broschüre „Sicherheits- und Bedienungshinweise“ durch. / **NL** Gelieve vóór het eerste gebruik aandachtig het boekje met de veiligheids- en gebruiksvorschriften door te nemen / **ES** Lea detenidamente el libro «Instrucciones de seguridad y de uso» antes de utilizar el aparato por primera vez / **PT** Leia atentamente o manual «Instruções de segurança e utilização» antes da primeira utilização / **IT** Leggere con attenzione il libretto "Norme di sicurezza e d'uso" al primo utilizzo / **DA** Læs hæftet "Sikkerheds- og brugsanvisning" grundigt igennem inden den første ibrugtagning. / **NO** Les nøye heftet "Råd om sikkerhet og bruk" før første gangs bruk / **SV** Var god läs häftet "Säkerhets- och användningsinstruktioner" innan den första användningen. / **FI** Lue turvallisuus- ja käyttöohjevihko huolellisesti ennen ensimmäistä käyttökertaa. / **TR** İlk kullanımdan önce "Güvenlik ve kullanım talimatları" kitapçığını dikkatlice okuyun / **EL** Διαβάστε προσεκτικά το εγχειρίδιο «Οδηγίες ασφαλείας και χρήσης» πριν από την πρώτη χρήση / **PL** Przed pierwszym użyciem proszę uważnie przeczytać broszurę „Zalecenia dotyczące bezpieczeństwa i użytkowania” / **CS** Před prvním použitím si, prosím, pečlivě prostudujte „Bezpečnostní pokyny pro použití” / **SK** Pred prvým použitím si pozorne prečítajte „Bezpečnostné odporúčania a použitie”. / **HU** Az első használat előtt figyelmesen olvassa el „Biztonsági előírások és használati útmutató” című fejezetet / **SL** Pred prvo uporabo natančno preberite »Navodila za varno uporabo« / **RU** Перед первым использованием внимательно прочитайте инструкцию «Меры безопасности и правила использования». / **UK** Перед першим використанням уважно прочитайте посібник «Правила техніки безпеки та рекомендації щодо використання» / **HR** Molimo da prije prve uporabe pažljivo pročitate priručnik „Sigurnosne upute” / **RO** Înainte de prima utilizare, citiți cu atenție manualul „Instrucțiuni de siguranță și de utilizare” / **ET** Palun lugege enne esimest korda kasutamist hoolikalt ohutus- ja kasutusjuhendit / **LT** Atidžiai perskaitykite knygelę „Saugos ir naudojimo reikalavimai” prieš naudodami įrenginį pirmą kartą / **LV** Pirms izmantojat ierīci pirmoreiz, lūdzu rūpīgi izlasiet brošūru „Norādījumi par drošību un lietošanu” / **BG** Моля, прочетете внимателно книжката "Препоръки за безопасност и употреба" преди първоначална употреба / **KO** 처음 사용하기 전, 제품 사용과 관련된 "안전 수칙" 책자를 주의 깊게 읽어 주시기 바랍니다 / **BA** Molimo vas da prije prve upotrebe pročitate knjžicu "Uputstva za sigurnost i upotrebu" / **RC** 在一次使用前請認真閱讀此“安全操作規程”手冊 / **HK** 在第一次使用前請認真閱讀此“安全操作規程”手冊 / **VN** Vui lòng đọc kỹ cuốn "Hướng dẫn Sử dụng và Biện pháp An toàn" trước khi sử dụng lần đầu / **TH** ทดอ่านหนังสือ "คู่มือความปลอดภัยและวิธีการใช้งาน" ก่อนการใช้งานครั้งแรก / **SR** pažljivo pročítajte priručnik „Uputstva o bezbednosti i korišćenju” pre prve upotrebe / **AR** يرجى قراءة كتيب السلامة وإرشادات الاستعمال بعناية قبل الاستعمال للمرة الأولى / **FA** قبل از اولین استفاده، لطفاً جزوه ایمنی و دستورالعمل استفاده را با دقت بخوانید

Утюги с паровлажителем электрические бытовые Tefal FV56xxxx
 где x – любая цифра от 0 до 9 и/или буква от A до Z
 Изготовлено во Франции для холдинга "GROUPE SEB", France
 (Groupe SEB, 112 Chemin du Moulin Carron 69130 Ecully, France)
 Групп СЕВ, 112 Шмэн дю Мулен Каррон 69130 Экули Франс
 Официальный представитель, импортер - ЗАО "Группа СЕВ-Восток"
 125171, г. Москва, Ленинградское ш., д. 16А, стр. 3 тел. +7 (495) 213-32-32



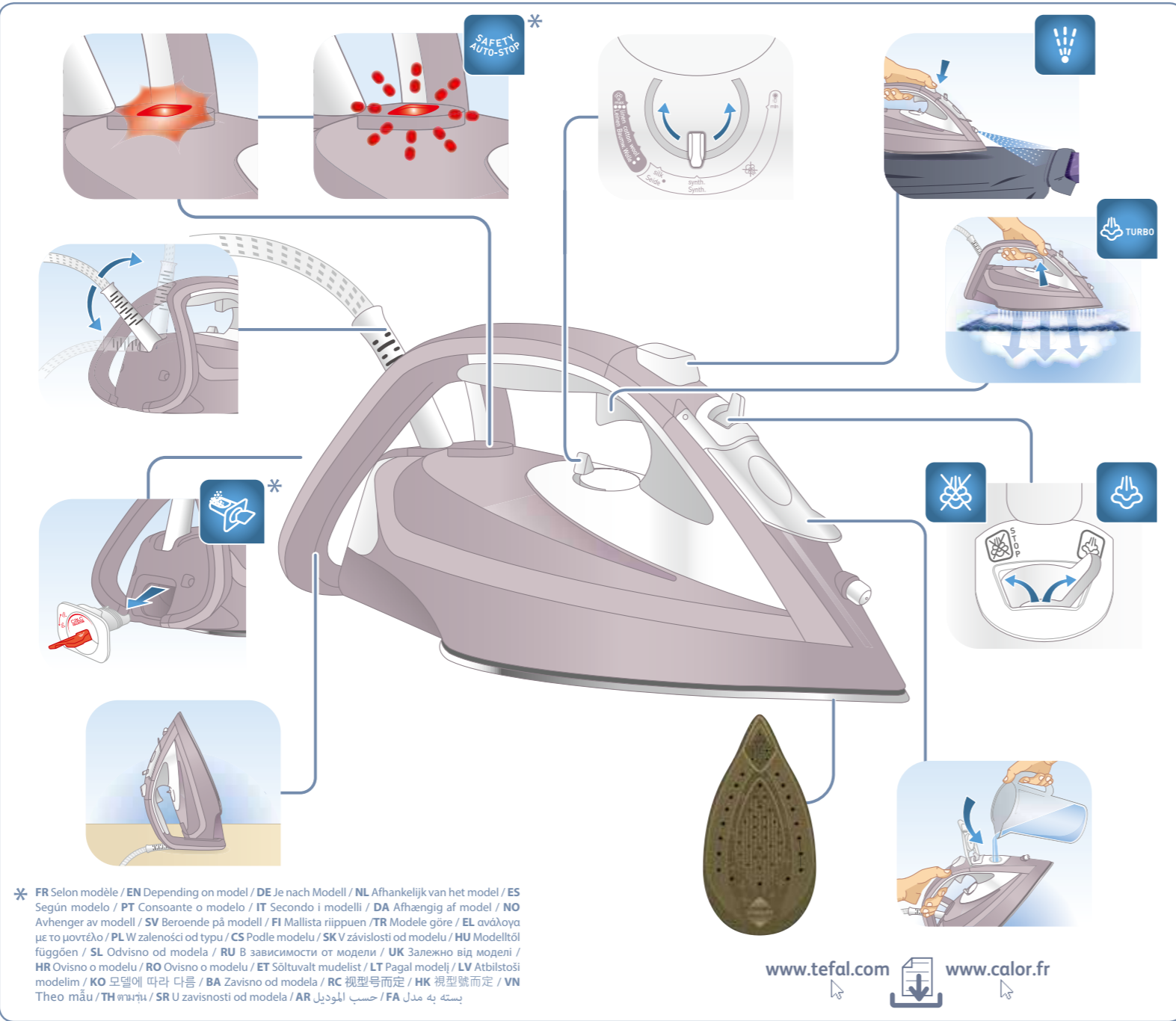
Технические характеристики:
 220-240 В 50-60 Гц 2600/2800/3000 Ватт Класс I

Информация о сертификации:
 • Сертификат соответствия № TC RU C-FR.AT27.B.00914
 • Срок действия с 01.02.2017 по 31.01.2022
 • Выдан ОС ООО «ИНТЕРСТАНДАРТ»

Соответствуют требованиям:
 • TP TC 004/2011 «О безопасности низковольтного оборудования», утв. Решением КТС от 16.08.2011 г. №768.
 • TP TC 020/2011 «Электромагнитная совместимость технических средств», утв. Решением КТС от 09.12.2011 г. №879.
 • TP EAC 037/2016 «Об ограничении применения опасных веществ в изделиях электротехники и радиоэлектроники»

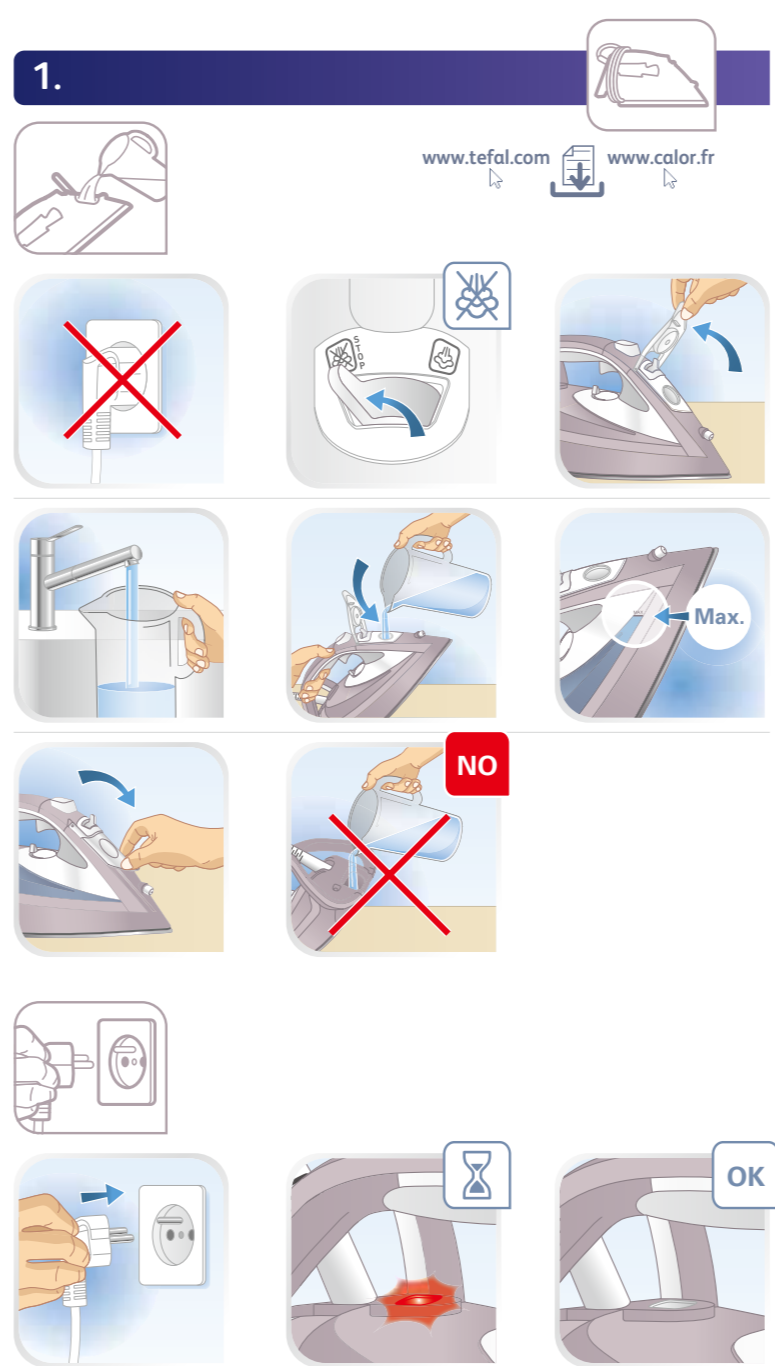
Срок службы изделия 2 года с даты продажи в условиях эксплуатации и хранения при температуре от 0°С до 40°С. Требования к условиям монтажа, транспортировки и реализации не установлены.

www.tefal.com www.calor.fr



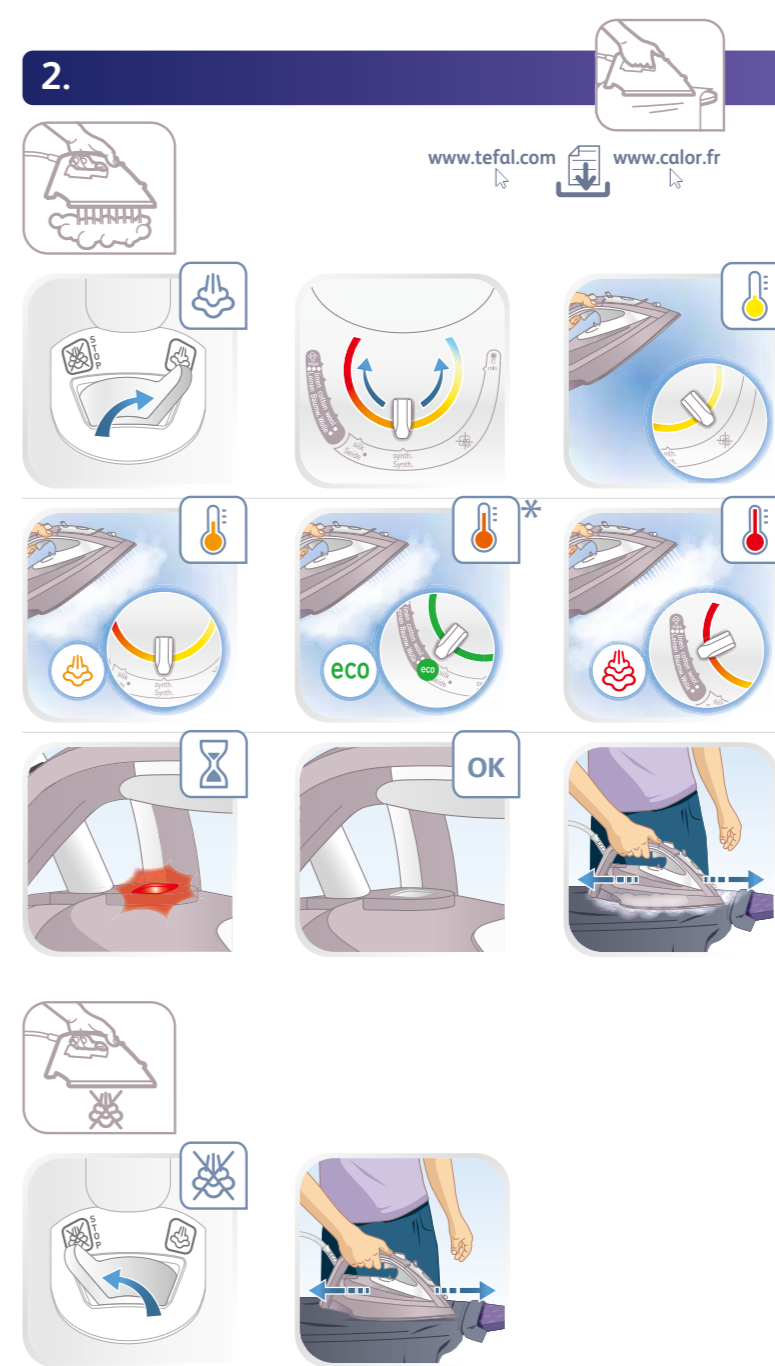
* **FR** Selon modèle / **EN** Depending on model / **DE** Je nach Modell / **NL** Afhankelijk van het model / **ES** Según modelo / **PT** Consoante o modelo / **IT** Secondo i modelli / **DA** Afhængig af model / **NO** Avhenger av modell / **SV** Beroende på modell / **FI** Mallista riippuen / **TR** Modele göre / **EL** ανάλογα με το μοντέλο / **PL** W zależności od typu / **CS** Podle modelu / **SK** V závislosti od modelu / **HU** Modeltől függően / **SL** Odvisno od modela / **RU** В зависимости от модели / **UK** Залежно від моделі / **HR** Ovisno o modelu / **RO** Ovisno o modelu / **ET** Sõltuvalt mudelist / **LT** Pagal modelį / **LV** Atbilstoši modelim / **KO** 모델에 따라 다름 / **BA** Zavisno od modela / **RC** 視型号而定 / **HK** 視型號而定 / **VN** Theo mẫu / **TH** 視型 / **SR** U zavisnosti od modela / **AR** حسب الموديل / **FA** بسته به مدل

www.tefal.com www.calor.fr



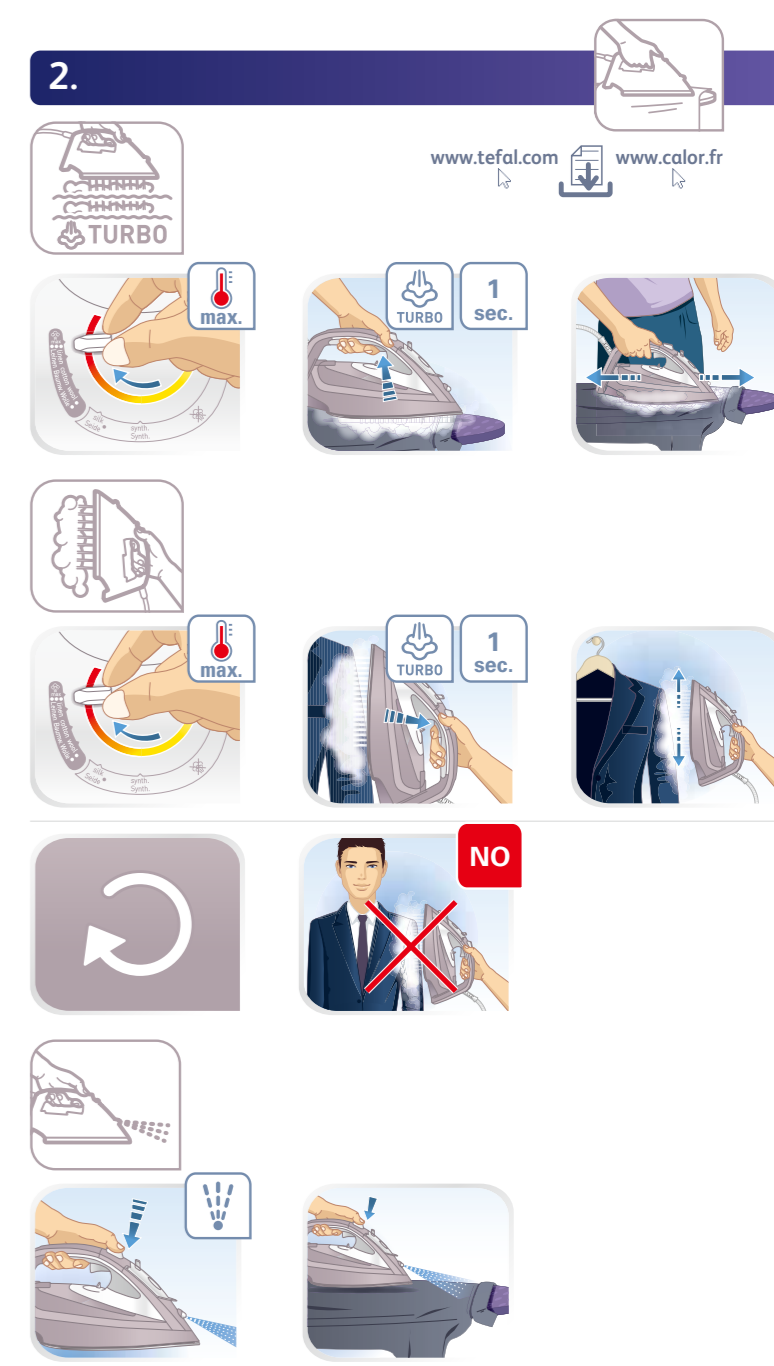
1.

www.tefal.com www.calor.fr



2.

www.tefal.com www.calor.fr



2.

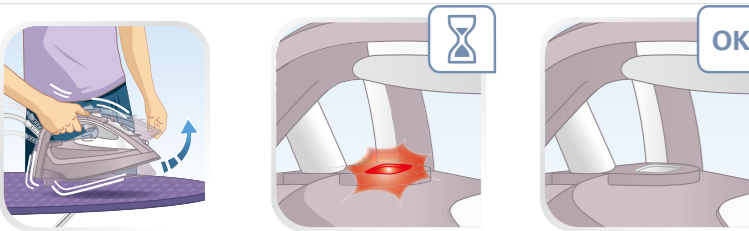
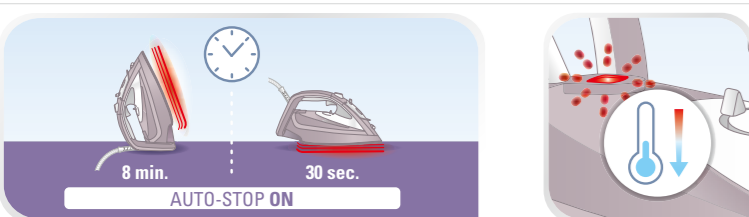
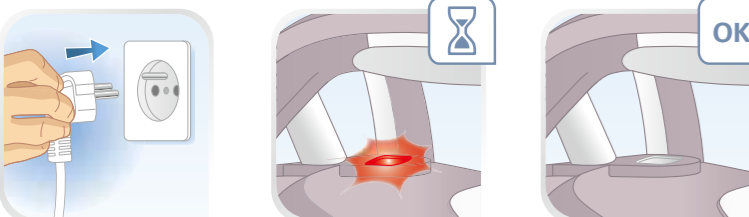
www.tefal.com www.calor.fr

NO

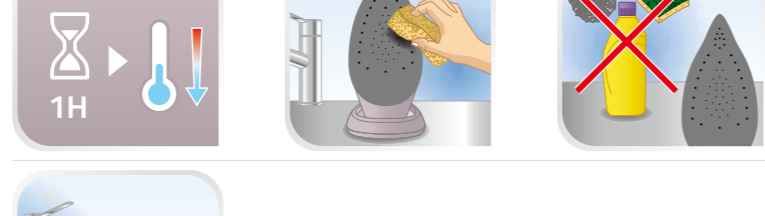
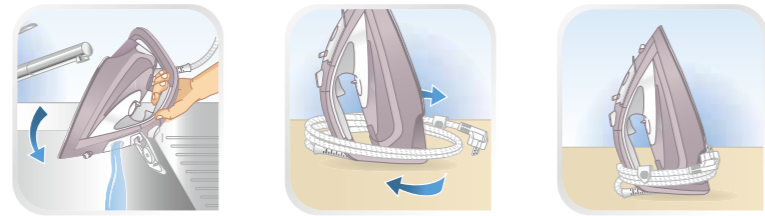
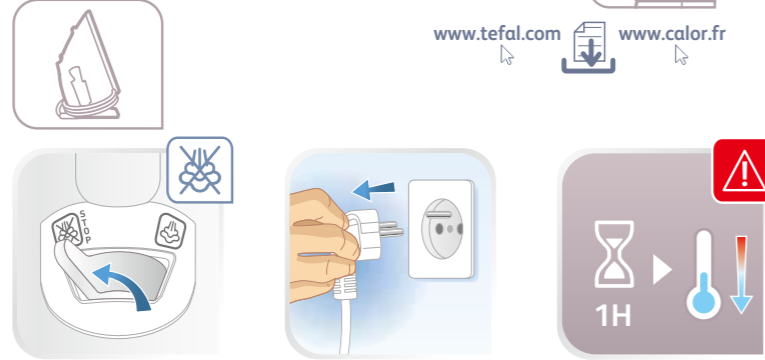
2.



SAFETY AUTO-STOP



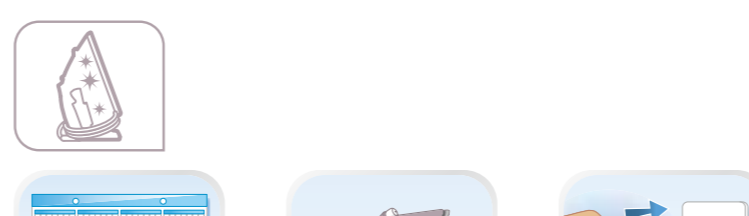
3.



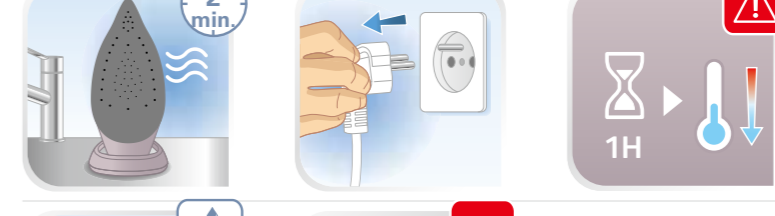
3.



3.



3.



FR	Guide de l'utilisateur	RU	Руководство пользователя
EN	User's guide	UK	Посібник користувача
DE	Bedienungsanleitung	HR	Upute za uporabu
NL	Gebruiksaanwijzing	RO	Ghidul utilizatorului
ES	Guía del usuario	ET	Kasutusjuhend
PT	Guia del usuario	LT	Naudotojo vadovas
IT	Manuale d'uso	LV	Lietošanas pamācība
DA	Brugsvejledning	BG	Ръководство на потребителя
NO	Bruksanvisning	KO	사용자 가이드
SV	Användarhandbok	BA	Korisnička uputstva
FI	Käyttöopas	RC	使用指南
TR	Kullanım kılavuzu	HK	使用指南
EL	Οδηγός χρήσης	VN	Hướng dẫn dành cho người sử dụng
PL	Instrukcja obsługi	TH	คู่มือสำหรับใช้งาน
CS	Návod k použití	SR	Uputstvo za upotrebu
HU	Používateľská príručka	AR	دليل الاستعمال
SK	Használati útmutató	FA	راهنمای کاربر
SL	Navodila za uporabnika		

Triikraud FV5695E1 Kasutusjuhend



FR Pour plus d'informations sur l'utilisation / EN For further usage information / DE Weitere Informationen zur Bedienung / NL Voor meer informatie over het gebruik / ES Para obtener más información sobre su uso / PT Para obter mais informações sobre a utilização / IT Per maggiori informazioni sull'utilizzo / DA Yderligere informationer vedrørende betjening / NO For mer informasjon om bruken / SV För mer information om användningen / FI Lisätietoja käyttöä varten / TR Kullanım hakkında daha fazla bilgi için / EL Για περισσότερες πληροφορίες σχετικά με τη χρήση / PL Więcej informacji o temat korzystania z urządzenia / CS Pro více informací o použití / SK Pre ďalšie informácie o používaní / HU A használatra vonatkozó további információk / SL Več informacij o uporabi / RU Для получения более подробной информации об эксплуатации / UK Для отримання детальної інформації щодо експлуатації / HR Za više informacija o upotrebi / RO Pentru mai multe informații privind utilizarea / ET Täiendava teabe saamiseks kasutamise kohta / LT Daugiau informacijos apie naudojimą / LV Lai iegūtu vairāk informācijas par lietošanu / BG За още информация относно употребата / KO 더 자세한 사용 정보: / BA Za više informacija o upotrebi: / RC 更多關於使用的資訊: / HK 更多關於使用的資訊: / VN Để biết thêm thông tin về cách sử dụng: / TH สำหรับข้อมูลเพิ่มเติมเกี่ยวกับการใช้งาน: / SR Za dodatne informacije o korišćenju: / AR للمزيد من المعلومات عن الاستعمال / FA برای کسب اطلاعات بیشتر برای استفاده

www.tefal.com www.calor.fr

TurboPro TurboPro anti-calc

* FR Selon modèle / EN Depending on model / DE Je nach Modell / NL Afhankelijk van het model / ES Según modelo / PT Consoante o modelo / IT Secondo i modelli / DA Afhængig af model / NO Avhenger av modell / SV Beroende på modell / FI Mallista riippuen / TR Modele göre / EL ανάλογα με το μοντέλο / PL W zależności od typu / CS Podle modelu / SK V závislosti od modelu / HU Modelltől függően / SL Odvisno od modela / RU В зависимости от модели / UK Залежно від моделі / HR Ovisno o modelu / RO Ovisno o modelu / ET Sõltuvalt mudelist / LT Pagal modelį / LV Atbilstoši modelim / KO 모델에 따라 다름 / BA Zavisno od modela / RC 視型号而定 / HK 視型号而定 / VN Theo mẫu / TH 視型号而定 / SR U zavisnosti od modela / AR حسب الموديل / FA بسته به مدل

* FR An / EN Year / DE Jahr / NL Jaar / ES Año / PT Ano / IT Anno / DA år / NO år / SV år / FI x / TR yıl / EL έτος / PL Rok / CS Rok / SK rok / HU Év / SL Leto / RU Год / UK Pík / HR Godina / RO An / ET Aasta / LT Metai / LV Gads / KO 년 / BA Godina / RC 新年 / HK 年 / VN Năm / TH ปี / SR Godina / AR عام / FA سال


Olulised ohutussoovitused

- Enne seadme esmakordset kasutuselevõtmist lugege tähelepanelikult läbi seadme kasutusjuhised. See toode on mõeldud ainult koduseks kasutamiseks ja siseruumides kasutamiseks. Mis tahes ärilisel eesmärgil kasutamise, väärkasutamise või juhiste eiramisega kaasnevale tagajärgedele tootjagarantii ei laiene.
- Ärge kunagi ühendage seadet vooluvõrgust lahti toitejuhtmest tõmmates. Ühendage seade alati vooluvõrgust lahti: enne veemahuti täitmist või veemahuti loputamist, enne seadme puhastamist, pärast igakordset kasutamist.
- Seadet peab kasutama tasasel, stabiilsel ja kuumuskindlal pinnal või seade tuleb paigutada sellisele pinnale. Kui paigutate triikraua spetsiaalsele toele, siis veenduge, et selle aluspind on stabiilne.
- See seade ei ole ettenähtud kasutamiseks vähendatud või nõrgestatud füüsilise, sensoorse või mentaalse suutlikkusega isikute poolt (sealhulgas lapsed) või isikute poolt, kellel puuduvad vastavad teadmised või kogemused, välja arvatud siis, kui ohutuse eest vastutav isik tagab nende järelvalve või vastava seadme kasutamise seotud instrueerimise enne seadme kasutamist.
- Ärge lubage lastel seadmega mängida.
- Seda seadet võivad kasutada ka üle kaheksa aasta vanused lapsed, nagu ka isikud, kellel puuduvad piisavad teadmised või kogemused seadme kasutamiseks või piiratud füüsiliste, sensoorsete või vaimsete võimetega isikud juhul, kui nad on saanud seadme ohutut

kasutamist tutvustava instruktaaži ja on teadlikud seadme kasutamisega kaasneva võivatest ohtudest. Lapsed ei tohi seadmega mängida. Lapsed ei tohi seadet järelevalveta puhastada ega hooldada. Hoidke triikrauda ja selle juheta alla 8aastaste laste käeulatuses väljas, kui see on sisse lülitatud või maha jahtub.



- Töötamise ajal võivad seadme pinnad saavutada väga kõrgeid temperatuure, mis võivad põhjustada põletusi. Ärge puudutage seadme kuumasid pindasid (ligipääsetavad metallosad ja metallosade läheduses olevad plastosad).
- Mitte mingil juhul ei ole seadet lubatud jätta ilma järelevalveta juhul, kui seade on ühendatud vooluvõrku. Hoiule panemiseks võtke seade vooluvõrgust välja ja oodake, kuni see on maha jahtunud (umbes üks tund).
- Ärge kasutage seadet kui see on maha kukkunud, kui sellel on nähtavaid kahjustusi, kui see lekib või kui selle talitus on mistahes viisil ebanormaalne. Ärge üritage seadet koost lahti võtta: mistahes ohu ärahoidmiseks laske seda kontrollida volitatud teeninduskeskuses.
- Triikrauda on lubatud kasutada vaid koos komplekti kuuluva alusega (juhtmeta triikraud).
- Enne kasutamist kontrollige toitejuhtmel kulumise ja kahjustuse märkide puudumist. Kui toitejuhe on kahjustatud, siis mistahes ohu ärahoidmiseks laske see volitatud teeninduskeskuses asendada.

- Raud tuleb alati toetada alusele, mitte kannale (juhtmeta triikraud) .
- Triikraud ja alus peavad toetuma kindlale pinnale. Triikrauda toetamisel alusele veenduge, et pind millele alus on asetatud, oleks kindel.
- Teie ohutus tagamiseks vastab seade kõikidele kehtivatele õigusaktidele (Madalpinge Direktiiv, Elektromagnetilise ühilduvuse Direktiiv, Keskkonnakaitsega seotud õigusaktid jne).
- Teie aurutriikraud on elektriline seade: seda peab kasutama normaalsetel kasutamistingimustel. See on ettenähtud kasutamiseks ainult koduses majapidamises.
- Ühendage oma aurutriikraud alati:
 - 220 V ja 240V pingega elektritoitevõrku,
 - maandatud pistikusse.

- Ühendamine mittenõuetekohase pingega võib põhjustada seadmele parandamatuid kahjustusi ning muudab kehtetuks Teie garantii. Pikendusjuhtme kasutamisel veenduge, et see on nõuetekohaselt maandatud (16A) ning on täielikult lahti keritud.
- Enne maandatud pistikuga ühendamist kerige toitejuhe täielikult lahti.
- Teie triikraua tald läheb väga kuumaks ning võib põhjustada põletusi: ärge puudutage seda. Ärge laske toitejuhtmel kunagi kokku puutuda triikraua tallaga.
- Teie seade eraldab auru, mis võib põhjustada põletusi. Kasutage triikrauda alati ettevaatlikult, eriti siis kui triigite vertikaalselt.
- Ärge suunake auru kunagi inimeste või loomade suunas.
- Ärge sukeldage oma aurutriikrauda kunagi vee või muu vedeliku sisse. Ärge asetage triikrauda kunagi jooksva vee alla.
- Enne veemahuti täitmist tõmmake toitejuhe pistikust välja.

Enne esmast kasutuselevõttu

Esimeste kasutuskordade ajal võib seade tekitada auru, eritada kahjutut lõhna ning natuke osakesi. See nähtus kaob kiiresti, ilma et see mõjutaks seadme kasutamist.

Millist vett kasutada?

See seade on loodud kasutamiseks kraaniveega. Seetõttu tuleb katlakivi eemaldamiseks regulaarselt teha aurukambri automaatsuust.

Juhul kui teie kraanivesi on väga kare, segage kokku 50% kraanivett ja 50% kaubanduslikult kättesaadavat pehmet vett. Ärge mitte mingil juhul kasutage vett, mis sisaldab lisandeid (tärkliis, parfüümid, aromaatsed ained, pehmedid jne), samuti ärge kasutage kondensatsioonivett (näiteks pesukuivatussüsteemide, külmkappide ja kliimaseadmete vesi või vihmavesi). Selline vesi sisaldab orgaanilisi jäätmekas või mineraalaineid, mis tõmbuvad kuumaga kokku ja põhjustavad seadmes „aevastamise“ efekti, annavad pruunikat värvi ja kulutavad seadet, põhjustades selle enneaegse vananemise.

PALUN SÄILITAGE SEE JUHEND EDASPIDISEKS KASUTAMISEKS



Aitame hoida looduskeskkonda!

① Seadme juures on kasutatud väga mitmeid ümbertöötlemist või kogumist võimaldavaid materjale.

➔ Viige seade kogumispunkti või viimase puudumisel volitatud teeninduskeskusesse, et oleks võimalik selle ümbertöötlemine.

Probleemid triikrauga

PROBLEEM	VÕIMALIKUD PÕHJUSED	LAHENDUSED
Triikraua tald jätab riidele pruunikaid jälgi.	Te kasutate keemilisi katlakivi eemaldamise vahendeid. Te kasutate valet vett.	Ärge lisage veemahutisse ühtegi katlakivi eemaldamise vahendit. Tehke automaatsuust ning lugege peatükki „Millist vett kasutada?“.
Triikraua tald on must või pruunikas ning võib riidet määrida.	Te kasutate liiga kõrget temperatuuri.	Puhastage tald kasutusjuhendis märgitud viisil. Kasutage madalamat temperatuuri.
Teie triikraud tekitab liiga vähe auru või ei teki seda üldse.	Teie triikraud on katlakivist ummistunud.	Puhastage katlakivivastast varrast ning tehke automaatsuust.
Triikraua tallal on kriimustused või kahjustused.	Te olete asetanud oma triikraua metallist triikrauaalusele. Te olete puhastanud triikraua tald abrasiivse või metallist esemega.	Asetage oma triikraud alati seisma kanna peale. Puhastage tald kasutusjuhendis märgitud viisil.
Triikraua tallast eraldub osakesi.	Triikraua tald hakkab lubjastuma.	Tehke automaatsuust.
Vesi voolab talla aukudest.	Te kasutate auru siis, kui triikraud ei ole piisavalt soe.	Oodake, kuni märgutuli kustub.