

# Hisense

life reimagined

## Pesumasin-kuivati

### KASUTUSJUHEND

Pärast selle kasutusjuhendi lugemist hoidke see edaspidiseks kasutamiseks alles.

WDQY8014\*  
WDQY8014EVJM\*  
WDQA8014EVJM\*  
WDQY9014EVJM\*  
WDQY901418VJM\*  
WDQA9014EVJM\*

WDQY1014EVJM\*  
WDQA1014EVJM\*

eesti keel

# **KASUTUSJUHISED**

**OHUTUSALANE TEAVE**

**ENNE PESUMASINA KASUTUSELEVÖTTU**

**OHUTUSJUHISED JA ÜLDISED NÕUANDED**

**PESUMASINA KIRJELDUS**

**UKSE AVAMINE/SULGEMINE**

**HÄDAOLUKORRAS UKSE AVAMINE**

**ENNE ESIMEST PESUTSÜKLIT**

**PESUPESEMISEKS ETTEVALMISTAMINE**

**PESUAINED JA LISANDID**

**PUHASTUS JA HOOLDUS**

**VEAOTSING**

**MÜÜGIJÄRGNE HOOLDUS**

**TRANSPORT / KÄSITLEMINE**

**ELEKTRIÜHENDUS**

**PAIGALDUSJUHEND**

## **OHUTUSALANE TEAVE**

1. Tootja jätab endale õiguse vajadusel toodet muuta, ilma et ta peaks seda kasutusjuhendis välja tooma.
2. Enne oma uue pesumasina kasutamist lugege palun need juhised hoolega läbi ja hoidke alles. Kui olete juhised kogemata kaotanud, küsige klienditeenindusest e-kasutusjuhendit või paberil versiooni.
3. Palun veenduge, et pistik on turvaliselt maandatud ja ühendus veevarustusega on turvaline.
4. Seda seadet ei tohi kasutada piiratud füüsiliste, sensoorsete või vaimsete võimetega isikud (sh lapsed) või inimesed, kellel puuduvad vajalikud teadmised ja kogemused, kui nende ohtutuse eest vastutav inimene pole neid masina kasutamise osas korralikult juhendanud.
5. Seda seadet võivad kasutada vähemalt 8-astased lapsed ning piiratud füüsiliste, sensoorsete või vaimsete võimetega isikud või inimesed, kellel puuduvad vajalikud teadmised ja kogemused, kui nende ohtutuse eest vastutav inimene on neid masina kasutamise osas ohutul moel juhendanud ning selgitanud kaasnevaid ohtusid. Lapsed ei tohi seadmega mängida. Lapsed ei tohi ilma järelevalveta seadet puhastada ega hooldada.
6. Lastel tuleb keelata seadmega mängimine ning rääkida kaasnevatest ohtudest.
7. Kui toitejuhe on viga saanud, peab selle asendama tootja või selle hooldustehnik või samasuguse kvalifikatsiooniga isik, et säilitada seadme turvalisus.
8. Kasutama peab uusi, masinaga kaasasolevaid voolikukomplekte ning vanu voolikukomplekte ei tohiks taaskasutada.

9. Kui seadmel on põhja all ventilatsioonivavad, tuleb jälgida, et vaip neid avasid ei blokeeriks.
10. Alla 3-aastaseid lapsi, keda pidevalt ei jälgita, tuleb masinast eemal hoida.
11. Veevõrguga ühendatud seadmete puhul on maksimaalne lubatud sissetuleva vee surve 1 MPa. Seadme tõrgeteta töö tagamiseks on minimaalne lubatud sissetuleva vee surve 0,1 MPa.
12. HOIATUS: Seadet ei tohi ühendada välise lülitusseadmega, nagu näiteks taimeriga, või voluringi, mida regulaarselt sisse ja välja lülitatakse.
13. Ärge kasutage trummelkuivatust, kui riideid tuleks puhastada keemiliselt.
14. Ärge laske puuvillakiududel trumli ümber koguneda (ei kehti seadmete korral, mida ventileeritakse hoonest väljapoole).
15. Peate tagama korraliku ventilatsiooni, et vältida kütuse põlemisel eralduvate gaaside tuppa tagasivoolu.
16. Ärge kuivatage kuivatis pesemata pesu.
17. Kõrvaldage õli, atsetooni, alkoholi, bensiini, petrooleumi, plekieemaldi, tärpentiini, vaha ja vahaeemaldiga määratud esemed enne kuivatis kuivatamist eriti kuumas vees ja rohke pesuainega puhtaks pesta.
18. Kuivatis ei tohi kuivatada esemeid, nagu näiteks vahtkumm, vannimütsid, veekindlad tekstiilid, kummipõhjaga esemed ja riided või vahtkummiga täidetud padjad.
19. Pesupehmentid ja muid sarnaseid tooteid tuleb kasutada nii, nagu pesupehmenti juhistes kirjas.
20. Eemaldage riiete taskutest kõik esemed, näiteks välgumihklid ja tikud.

21.HOIATUS: Ärge kunagi katkestage kuivati tööd enne, kui kuivatustsükkel on lõppenud. Kui te seda siiski teete, peate riided väga kiiresti välja võtma ning laiali laotama, et nad kiirelt maha jahtuksid.

22.Seadet ei tohi paigaldada lukustatava ukse ja liugukse taha või ukse taga, mille hing on kuivatile vastupidises suunas ning ei lase kuivati ust täielikult avada.

23.Maksimaalne pesukogus kuivatamisel on 7/6/5 kg.

Maksimaalne pesukogus pesemisel on 10/9/8 kg.

24.Kasutamiseks vaid kodustes majapidamistes.

25.Masin on mõeldud kasutamiseks kodus majapidamises ja sarnastes tingimustes, nagu näiteks:

- poodide, kontorite ja teiste tööruumide köögid;
- talud;
- hotelli-, motelli- ja teiste majutusasutuste klientide poolt;
- külalistemajad;
- ühiskasutuses asuvates ruumides kortermajades või ühiselamutes.

# ENNE PESUMASINA KASUTUSELEVÖTTU

## 1. Pakendi eemaldamine ja esmane ülevaatus

- Peale pakendi eemaldamist veenduge, et pesumasinal ei esine vigastusi. Kui kahtlete, ärge kasutage masinat. Võtke ühendust müügijärgse hooldusega või toote müünud kauplusega.
- Kontrollige, et kõik lisatarvikud ja kaasas olevad detailid on olemas.
- Pakkematerjalid võivad olla lastele ohtlikud. Visake kõik pakkematerjalid (kilekotid, vahtplast jne) ära nii, et lapsed neid kätte ei saa.

## 2. Eemaldage transpordipoldid

- Vältimaks pesumasina vigastamist transportimisel, on see varustatud transpordipoltidega. Enne pesumasina kasutamist tuleb transpordipoldid kindlasti eemaldada.
- Paigutage avadele kaasasolevad plastist poldiaugukatted.

## 3. Paigaldage pesumasin

- Seadme liigutamisel ärge tõste seda tööpinnast.
- Paigutage seade stabiilsele ja tasasele põrandale, soovitavalt ruumi nurgas.
- Veenduge, et kõik neli jalga on vastu põrandat ning kontrollige, kas seade on täiesti loodis (kasutage vesiloodi).
- Veenduge, et vaipkate või mõni muu materjal ei oleks pesumasina allosas asuvate ventilatsioonivade ees (kui need on sellel mudelil olemas).

## 4. Veevooliku ühendamine

- Ühendage vee sissevõtuvoolik veevärgiga vastavalt kohaliku vee-ettevõtte nõuetele.
- Vee sissevõtt vastavalt mudelile:
  - Üks sissevõtuava – ainult külma vee ühendus
  - Kaks sissevõtuava – külma ja kuuma vee ühendus
- Veekraani ühendus: 3/4" keermega ühendus

## 5. Äravooluvooliku paigutamine

- Ühendage äravooluvoolik valamusifooniga või üle valamuaäre kaasas oleva „U“-kujulise voolikujuhikuga.
- Kui pesumasina äravool ühendatakse otse äravoolutorusse, veenduge, et sellel on klapp, mis aitab vältida masina samaaegset veega täitumist ja tühjenemist (sifooniefekt).
- Ühendage äravooluvoolik kindlalt, et vältida enda kõrvetamist tühjendusprogrammi ajal.

## 6. Elektriühendus

- Elektriühendused peab tegema kvalifitseeritud tehnik, vastavalt tootja juhiste ja jälgides kõiki ohutusnõudeid.
- Andmed nõutud voolupinge, elektritarbimise ja nõutud kaitsmete kohta on toodud ukse siseküljel.
- Seade tuleb elektrivõrku ühendada maandatud pistikupesa kaudu vastavalt kehtivatele regulatsioonidele. Tootja ei vastuta vale paigaldamise või ebaõige kasutuse ja eeltoodud juhiste mittejärgimise tõttu tekkinud vigastuste ja kahjude eest.
- Ärge kasutage pikendusjuhtmeid ega mitmikpesasi. Veenduge, et pistikupesa on piisava läbilaskevõimega, et tagada seadme töö ka vee soojendamise faasis.
- Enne igasugu hooldust lülitage seade välja ja ühendage toitepistik pistikupesast lahti.
- Pärast paigaldamist peab säilima juurdepääs toitepistikule või katkestuslülitile, et seadet oleks võimalik igal ajal vooluvõrgust eemaldada.
- Ärge kasutage pesumasinat, kui see on saanud transpordil vigastada. Teavitage sellest müüjijärgset hooldust.
- Toitejuhet võib välja vahetada ainult volitatud hooldekeskus.
- Seadet on lubatud kasutada ainult koduses majapidamises vastavalt ettenähtud kasutusviisile.

## Seadme mõõtmed:

Laius: 615 mm

Kõrgus: 855 mm

Sügavus: vaadake programmitabelit

# OHUTUSJUHISED JA ÜLDISED NÕUANDED

## 1. Pakend

- Pakkematerjal on üleni taaskasutatav ja märgistatud taaskasutussümboliga ♻️.
- Pakkematerjali käitlemisel järgige vastavaid kohalikke seadusi.

## 2. Pakendi äraviskamine ja pesumasina ringlusest kõrvaldamine

- Pesumasin on toodetud taaskasutatavatest materjalidest. Ringlusest kõrvaldamisel tuleb järgida kohalikke jäätmekäitlusnõudeid.
- Enne ringlusest kõrvaldamist eemaldage kõik pesuainete jäägid, murdke ära ukse sulgur ja lõigake toitejuhe küljest, et muuta pesumasin kasutuskõlbmatuks.



Seade on märgistatud „WEEE“ sümboliga, vastavalt Euroopa direktiivile elektri- ja elektroonikaseadmete jäätmete kohta. Kontrollimatu jäätmete äraviskamise tõttu keskkonna või inimeste tervise kahjustamise ärahoidmiseks eraldage toode teistest jäätmetest ja laske nõuetekohaselt ümber töödelda, et edendada materjalide taaskasutamist.

See tähistus tootel või selle dokumentatsioonil näitab, et seda toodet ei tohi kasutuskõlbmatuks muutudes koos teiste majapidamisjäätmetega ära visata. Selle asemel tuleb see viia asjakohasesse elektroonikajäätmete kogumispunkti. Ringlusest kõrvaldamine peab toimuma vastavalt kehtivatele jäätmekäitlusseadustele. Et saada infot, kuhu ja kuidas viia toode keskkonnale ohutuks ümbertöötlemiseks, peaksid kodukasutajad pöörduma müügiesindaja, jäätmekäitlusettevõtte või kohaliku omavalitsuse poole.

## 3. Paigalduskoht ja selle ümbrus

- Pesumasinat on lubatud paigaldada ainult siseruumidesse. Me ei soovita paigaldada pesumasinat vannituppa või mõnda teise niiskesse ruumi.
- Ärge hoidke pesumasina lähedal kergestisüttivaid vedelikke.

## 4. Ohutus

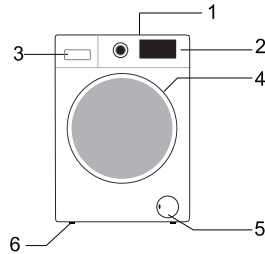
- Ärge jätke seadet seinakontakti kui te seda ei kasuta. Ärge kunagi ühendage pistikut seinakontakti või sealt lahti märgade kätega.
- Keerake veekraan kinni.
- Enne igasugu hooldust lülitage seade välja ja ühendage toitepistik pistikupesast lahti.



- Puhastage seadet pehme niiske lapiga.  
Ärge kasutage abrasiivseid tooteid.
- Ärge kunagi tõmmake pesumasina ust jõuga lahti ega astuge sellele.

## PESUMASINA KIRJELDUS

1. Tööpind
2. Juhtpaneel
3. Pesuvahendi sahtel
4. Uks
5. Tühjenduspumpa filtri kate
6. Reguleeritavad jalad



Juhtpaneeli nuppude asetus ja väljanägemine sõltub mudelist

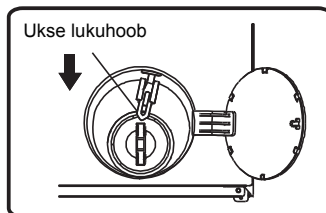
## UKSE AVAMINE/SULGEMINE


Ust on võimalik avada vaid juhul, kui ukse avamise tuli juhtpaneelil põleb roheliselt. Ärge kunagi avage ust jõuga kui pesumasin töötab, sellega kahjustate ukse lukustussüsteemi. Kui peate pesumasina töötsükli ajal ukse avama, lülitage esmalt pesumasin välja või pange masin pausile, siis oodake vähemalt 2 minutit kuni uks lahti lukustub. Ukse avamiseks hoidke käepidemest ning vajutage sisemist linki ja tõmmake ust. Ukse sulgemiseks lükake see liigset jõudu kasutamata kinni kuni kostub klõpsatus.

## HÄDAOLUKORRAS UKSE AVAMINE

Kui ukse avamine ebaõnnestub elektrikatkestuse või muude eriliste asjaolude tõttu, saab lukustushooba hädaavamiseks kasutada ukse juures asuvat drenaažipumpa. Pange tähele:

1. Ärge tehke tööd, kui masin töötab normaalselt;
2. Enne kasutamist veenduge, et sisemine tünn on lõpetanud pöörlemise, ilma kõrge temperatuurita, ja veetase on madalam kui riiete sisselaskeava. Kui veetase on kõrgem kui riiete sisselaskeava, tühjendage vesi äravoolutorust (kui see on saadaval) või filtrit aeglaselt lahti keerates.
3. Töömeetod: Avage drenaažipumpa luugi kaas, tõmmake tööriista abil lukkuhoob alla ja siis saab ukse lahti teha (näidatud joonisel).



- Punase veini, kohvi, tee, rohu ja puuviljaplekkide eemaldamiseks lisage põhipesu lahtrisse  plekieemaldit.
- Tugevad plekid töodelge juba enne pesemist plekieemaldiga.

## Värvimine

- Kasutage ainult värve mis on sobivad pesumasinas kasutamiseks.
- Jälgige tootja kasutusjuhiseid.
- Värv võib määrada pesumasina plastikust ja kummist osasid.

## Pesu panemine masinasse

1. Avage seadme uks.
2. Asetage pesuesemed ükshaaval trumlisse. Jälgige, et te ei paneks liiga palju pesu korraga. Järgige kiirjuhendis ette antud pesukoguseid.

**Märkus:** Liiga täis laadimise korral ei pruugi pesumasin korralikult pesta ja pesu jääb mustaks.

3. Sulgege uks.

## PESUAINED JA LISANDID

**Kasutage alati kõrgefektiivset vähevahutavat pesuainet, mis on mõeldud kaasaegsetele eestlaetavatele pesumasinatele.**

**Pesuaine tüüp oleneb:**

- kanga tüübist (puuvillased, easy-care/süntheetika, õrnad esemed, vill).  
**Märkus:** Villase kanga pesuks kasutage ainult spetsiaalset pesuvahendit.
- värvist
- pesemistemperatuurist
- määrdumisastmest

### Märkused:

Tumedatel kangastel ilmnedavad valged jäljed on põhjustatud kaasaegsetes fosfaadivabades pesupulbrites kasutatavatest lahustamata ainejääkidest. Jälgede eemaldamiseks klappige riideid või harjake need välja või kasutage vedelat pesuvahendit. Kasutage ainult pesumasinate jaoks valmistatud pesuaineid ja lisandeid. Katlakivieemaldite, värvide või pleekainete kasutamisel eelpesuks veenduge, et need on mõeldud koduses majapidamises kasutatavate pesumasinate jaoks. Katlakivieemaldid võivad sisaldada aineid, mis võivad teie pesumasinat kahjustada. Ärge kasutage lahusteid (nt tärpentiin, bensiin). Ärge peske lahustiite või kergesti süttivate ainetega saastunud rõivaid.

## Doseerimine

Järgige pesuvahendi pakendil toodud juhiseid. Pesuaine kogus sõltub:

# ENNE ESIMEST PESUTSÜKLIT

Et eemaldada veejääke mis on tekkinud tootjapoolse testimise käigus, soovitame teha lühike pesutsükkel ilma pesuta.

1. Avage veekraan.
2. Sulgege pesumasina uks.
3. Valage natuke pesuainet (umbes 30 ml) pesuvahendi sahtli põhipesu lahtrisse [II].
4. Valige ja pange tööle lühike pesuprogramm (vaadake sellekohast eraldi kiirjuhendit).

# PESUPESEMISEKS ETTEVALMISTAMINE

## 1. Sorteeri pesu vastavalt:

- **Kangatüüb/hooldusetiketi sümbol**

Puuvillased, segakiud, easy-care/süntheetika, villa, õrnpesu esmete järgi. Selle masina villase pesu tsükkel on testitud ja heakskiidetud

- **Värv**

Eraldage valge pesu värvilisest. Peske uusi värvilisi esemeid eraldi.

- **Suurus**

Peske erineva suurusega esemeid koos, see parandab pesemisjõudlust ja efektiivsust.

- **Õrnad esemed**

Peske väikseid esemeid (nt nailonsukki, vöösid jne) ja haakidega esemeid (nt rinnahoidjaid) pesukotis või tõmblukuga padjapüüri sees. Eemaldage alati kardinateelt rõngad või peske rõngastega kardinaid puuvillast kotis.

## 2. Tühjendage kõik taskud

Taskutes olevad metallesemed, nt mündid, nõelad jne võivad kahjustada nii teisi pesuesemeid kui ka trumlit või torusid.

## 3. Kinnitused

Sulgege tõmblukud ja nõöbid või haagid, siduge paelad või vööd enne pesemise alustamist sõlme.

- **Plekieemaldus**

Veri, piim, muna jne eemaldatakse üldjuhul pesuprogrammi automaatse ensüümifaasi ajal.

- määrdumisastmest
- pesuesemete suurusest
- terve masinatäie pesemiseks järgige tootja juhendit;
- poole masinatäie pesuks: 3/4 pesuaine kogusest täis masina jaoks;
- pesu miinimumkoguse (umbes 1 kg) puhul: 1/2 pesuaine kogusest täis masina jaoks;
- teie piirkonna vee karedusest (veekareduse väljaurimiseks võtke ühendust kohaliku vee-ettevõttega.). Pehme vesi nõuab vähem pesuvahendit kui kare vesi.

### Märkus:

Liiga palju pesuvahendit võib põhjustada liigset vahutamist. Kui pesumasin tuvastab liigse vahu võib see takistada tsentrifuugimist.

Liiga vähe pesuvahendit võib aja jooksul põhjustada pesu hallikaks muutumist, samuti katlakivi teket soojendussüsteemile, trumlile ja voolikutele.

### Kuhu panna pesuainet ja -lisandeid?

Pesuainesahtilil on kolm lahtrit (joonis A võs B)

#### Eelpesulahter

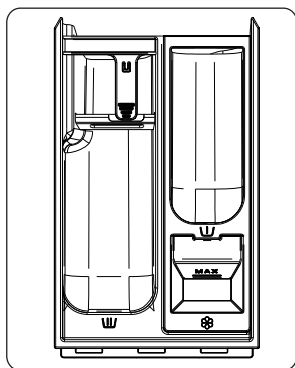
- Pesuaine eelpesu jaoks

#### Põhipesulahter

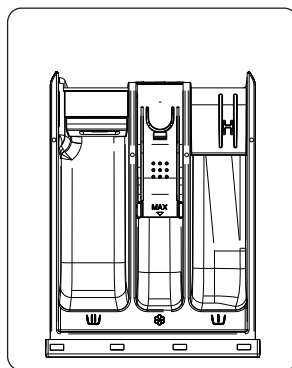
- Pesuaine põhipesu jaoks
- Pleki eemaldamine
- Veepehmeni (vee karedusaste 4)

#### Pesuloputusvahendi lahter

- Pesuloputusvahend



A



B

## **Märkused:**

- Hoidke pesuvahendid ja –lisandid kindlas, kuivas ja lastele kättesaamatus kohas.
- Vedelaid pesuvahendeid saab kasutada eelpesuga programmide puhul. Siiski tuleb sellisel juhul põhipesu jaoks pesupulbrit kasutada.
- Ärge kasutage vedelaid pesuvahendeid, kui aktiveerite viivitusega alguse funktsiooni (kui see on teie pesumasinaga võimalik).
- Et saavutada pesuvahendi ühtlast jaotust kasutades kontsentreeritud pesupulbrit või vedelat pesuainet, kasutage spetsiaalset pesuvahendi palli või kotikest, mis on vahendipakendiga kaasas ning asetage see otse trumlisse.
- Katlakivieemaldite, värvide või pleekainete kasutamisel veenduge, et need on mõeldud koduses majapidamises kasutatavate pesumasinate jaoks. Katlakivieemaldid võivad sisaldada aineid, mis võivad teie pesumasinat kahjustada.
- Ärge kasutage pesumasinas mingeid lahusteid (nt tärpentiin, bensiin).

# HOOLDUS

## Seadme välimus ja juhtpaneel

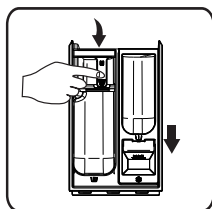
- Seda saab pesta pehme, niiske lapiga.
- Samuti võib kasutada neutraalset pesuvahendit (mitteabrassiivset).
- Pühkige vesi pehme lapiga ära.

## Uksetihend

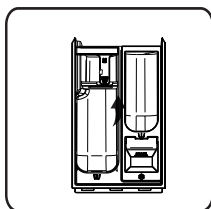
- Vajadusel puhastage niiske lapiga.
- Kontrollige uksetihendi olukorda regulaarselt.

## Pesuainesahtel

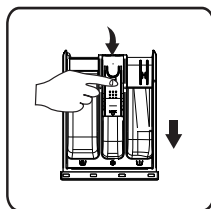
- 1 Vajutage pesuainesahkli vabastushoob alla ja tõmmake sahtel välja (joonis C vös E).
- 2 Eemaldage pesupehmendi lahtrist sifoonkork (joonis D vös F).
- 3 Peske kõiki osasid jooksva vee all.
- 4 Asetage sifoonkork pesuainesahklisse tagasi ja sobitage sahtel pesumasinasse.



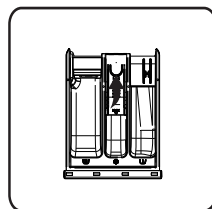
C



D



E



F

## Filter

Soovitame filtrit regulaarselt kontrollida ja puhastada, tehes seda vähemalt 2-3 korda aastas.

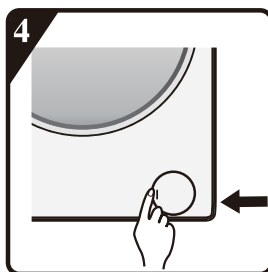
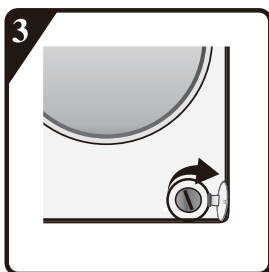
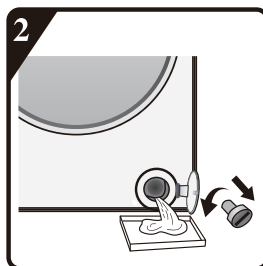
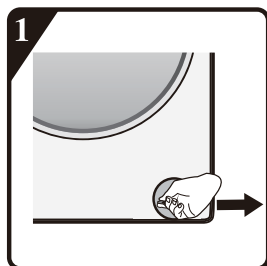
## Eriti siis:

- kui masin ei tühjene korralikult või ei suuda tsentrifuugida;
- kui pumbas on võõrkeha (nt nõõbid, mündid või nõõpnõelad).

## OLULINE: Enne masina tühjendamist veenduge, et vesi on maha jahtunud.

- 1 Lülitage masin välja ja ühendage vooluvõrgust lahti.
- 2 Sisestage kruvikeeraja alumise tõkesti väikesesse avausse, vajutage alumist tõkestit tugevalt allapoole ja avage see.

- 3 Asetage madal kauss filtri kätte alla ja seejärel tühjendage masin veest erakorralise tühjendamise vooliku abil (vaadake täpsemaid juhiseid peatükist „Heitvee tühjendamine“). Seejärel avage filter seda vastupäeva keerates ja eemaldage see.
- 4 Puhastage filter ja filtrikamber.
- 5 Kontrollige, kas pumba rootor liigub vabalt.
- 6 Asetage filter tagasi ja keerake seda päripäeva nii kaugele kui võimalik.
- 7 Paigaldage alusplaat uuesti.



### Veevoolik

Kontrollige voolikut regulaarselt, et see poleks pragunenud ega lõhenenud, ning vajadusel asendage see (saate selle osta müügijärgsest teenindusest või spetsiaalselt edasimüüjalt).

## Veeühenduse võrguga filter

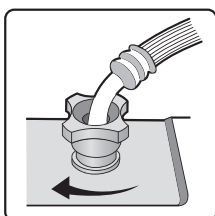
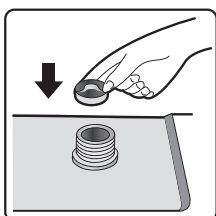
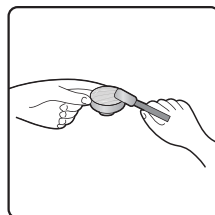
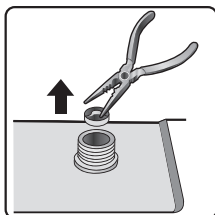
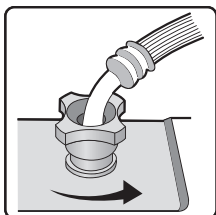
Kontrollige ja puhastage regulaarselt.

Sisselaskevoolikuga pesumasinate jaoks, nagu pildil näidatud "G".

- 1 Sulgege kraan ja keerake sisselaskevoolik kraani küljest lahti.
- 2 Puhastage sisemist võrguga filtrit ja keerake veevoolik kraani külge tagasi.
- 3 Nüüd keerake veevoolik pesumasina tagant lahti.
- 4 Tõmmake võrguga filter pesumasina ühenduse küljest universaaltangide abil lahti ja puhastage see.
- 5 Asetage võrguga filter tagasi ja keerake voolik tagasi masina külge.
- 6 Keerake kraan lahti ja veenduge, et kõik ühendused on täielikult veekindlad.



G





## VEAOTSING

Vastavalt mudelile, on teie pesumasin varustatud erinevate automaatsete turvafunktsioonidega. See võimaldab tõrgete avastamise võimalikult vara, mis võimaldab turvafunktsioonidel vastavalt reageerida. Need probleemid on enamasti nii lihtsad, et neid on võimalik mõne minutiga lahendada.

### **Pesumasin ei käivitu, ükski märgutuli ei põle.**

Kontrollige kas:

- pesumasin on vooluvõrku ühendatud ja sisse lülitatud, ehk "ON" asendis.
- seinakontaktis on vool (kasutage kindlaks tegemiseks laualampi või midagi sarnast).

### **Pesumasin ei käivitu ning "Start/Pause" märgutuli vilgub.**

Kontrollige kas:

- uks on korralikult suletud (lapselukk);
- "**Start/Pause**" nupp on alla vajutatud;
- "Veekraan kinni" märgutuli põleb.  
Avage veekraan ja vajutage "**Start/Pause**" nuppu.

### **Pesumasin jääb seisma keset programmi (varieerub sõltuvalt mudelist)**

Kontrollige kas:

- Uks on avatud ja "**Start/Pause**" märgutuli vilgub.  
Sulgege uks ja vajutage uuesti "**Start/Pause**" nuppu.
- Vaadake, kas masinas ei ole liiga palju vahtu, alustatakse vahueemaldust.  
Mõne aja pärast jätkub pesu automaatselt.
- Aktiveeriti pesumasina turvasüsteem (vaadake "Veakoodide nimekirja").

### **Peale pesu lõppu on jäänud pesuvahendisahtlisse pesuaine või loputusvahendi jääke**

Kontrollige kas:

- pesupehmendi lahtri kattevõrk ja põhipesulahtri eraldaja on õigesti paigaldatud ning kas lahtrid on puhtad (vaadake jaotist "Puhastus ja hooldus");  
pesuvahendi sahtlisse jõuab piisavalt vett.

- Veevooliku võrkfiltrid võivad olla blokeerunud. (vaadake jaotist “Puhastus ja hooldus”);
- Põhipesu lahtri eraldaja on seatud vastavalt kasutatavale pesuainele, pulbrile või vedelale pesuainele. (vaadake jaotist “Pesuained ja lisandid”).

## **Pesumasin vibreerib tsentrifuugimise ajal.**

Kontrollige kas:

- pesumasin on loodis ja seisab kindlalt kõigil neljal jalal;
- transpordipoldid on eemaldatud. Enne masina kasutamist on transpordipoltide eemaldamine kohustuslik.

## **Tsentrifuugimise tulemused on kehvad.**

Pesumasinal on tasakaalutuse avastamise ja korrigeerimise süsteem. Kui pestakse üksikuid raskeid esemeid, (nt. hommikumantleid), siis võib süsteem masina kaitsmiseks automaatselt tsentrifuugi kiirust vähendada või üldse katkestada, kui on avastanud tsüklite vahel liiga suure tasakaaluerinevuse.

- Kui pesu on peale tsentrifuugimist liiga märg, võtke osad esemed ära ja korrake tsentrifuugitsüklit.
- Liiga palju vahtu võib tsentrifuugimist takistada. Kasutage õiget kogust pesuvahendit.
- Veenduge, et tsentrifuugi kiiruse valik ei oleks asendis “0”.

## **Kui teie pesumasinal on ajanäidik: algset programmi kestvust on mingi aja võrra pikendatud/lühendatud:**

See on normaalne kui pesumasin kohandab pesuprogrammide kestvust vastavalt erinevatele faktoritele nagu näiteks:

- liigse vahu teke;
- pesu ebaühtlane jaotumine tulenevalt rasketest esemetest;
- vee pikem soojendamisaeg tulenevalt sissevõetava vee madalamast temperatuurist;

Sellistest mõjufaktoritest tulenevalt arvutatakse pesuprogrammi kestvus vajadusel ümber ja kuvatakse uus näit. Lisaks, veega täitmise ajal määrab pesumasin pesu kaalu ja kui vaja täpsustab ka ajanäidu. Selliste ümberarvutuste ajal ilmub ajanäidiku ekraanile vastav animatsioon.

# Sooja/ Külma veega täitmise tõrge – topelt vee sissevõtuga mudelite puhul

## Topelt sissevõtuga mudelitele:

Kui soovite ühendada nii kuuma kui külma vee sissevõttu (Joon.1):

1. Ühendage punasega märgitud voolikuots kuuma vee kraaniga ja teine ots punase filtriga sissevõtuavaga pesumasina tagaseinas.
2. Ühendage teine voolik külma vee kraaniga ja vooliku teine ots sinise filtriga sissevõtuavaga pesumasina tagaseinas.

## Veenduge et:

- a) Kõik ühendused on tihedalt ühendatud
- b) Otsad pole vahetusse sattunud (näiteks: külma vee voolik kuuma vee sisselaskega ja vastupidi).

Kui soovite ühendada voolikuid ainult külma vee kraaniga järgige alltoodud juhiseid (Joon. 2):

1. Teil läheb vaja Y kujulist liitmikku. Selle saab osta ehitus- või sanitaartoodete kauplusest.
2. Kinnitage Y-liitmik külma vee kraani külge.
3. Ühendage mõlemad pesumasina tagaseinas asuvad sisselaskeavad Y-liitmikuga kasutades komplektis olevaid voolikuid.

## Mudelite puhul millel on üks vee sisselaskeava

Ühendage vee sisselaskevoolik külma vee kraaniga ja teine ots pesumasina taga oleva sisselaskeavaga nagu näidatud joonisel 3.

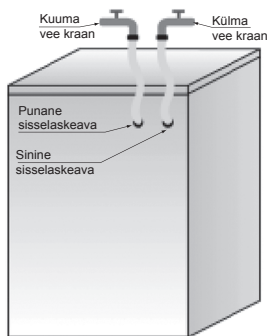
## Veenduge et:

Kõik ühendused on tihedalt ühendatud.

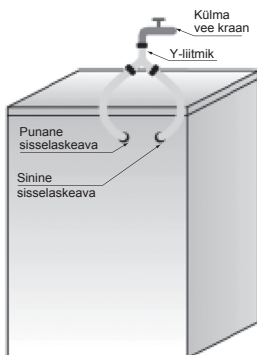
Ärge lubage lastel pesumasinat kasutada, selle peale või sisse ronida ega kõrval olla.

Pange tähele, et pesutsükli ajal võib ukseklaas kuumaks minna.

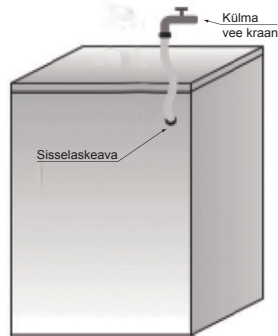
Lapsed peavad olema pideva järelevalve all kui pesumasin töötab nende lähedal.



Joon.1



Joon.2



Joon.3

Veakoodide nimekiri	
Juhtpaneeli ekraani näit	Veakirjeldus
“F01”	Vee sisselaske tõrge
“F03”	Äravoolu tõrge
“F04”, “F05”, “F06”, “F07”, “F23” ja “F24”	Elektronikamooduli tõrge, vee ülevool või liiga palju vahu.
“F13”	Ukse lukustuse tõrge
“F14”	Ukse avamise tõrge
“UNB”	Tasakaalutuse häire

### a.Näit juhtpaneelil “F01”

Pesumasin ei täitu veega või täitub poolenisti.

Kontrollige kas:

- Veekraan on täiesti lahti ja veesurve on piisav.
- Vee sisselaske voolik pole keerdus.
- Vee sisselaskefiltrid pole blokeerunud (vaadake jaotist „Puhastus ja hooldus“).
- Veetoru pole külmunud.

Vajutage “Start/Pause” nuppu peale tõrke kõrvaldamist.

Kui viga kordub, võtke ühendust hoolduskeskusega (vaadake jaotist „Müügijärgne hooldus“).

### b.Näit juhtpaneelil “F03”

Pesumasin ei tühjene veest. Tühjendusprogramm jäetakse pooleli.

Lülitage pesumasin välja ja tõmmake toitepistik seinakontaktist välja. Kontrollige kas:

- Äravooluvoolik ei ole sõlmes.
- Tühjendusfilter ei ole blokeeritud (vaadake jaotist „Filtri eemaldamine“)

**TÄHTIS:** Enne vee välja laskmist veenduge, et vesi masinas on maha jahtunud.

- Äravooluvoolik pole külmunud

Pistke voolupistik tagasi seinakontakti.

Valige ja käivitage tsentrifuugimise programm "Spin" või vajutage vähemalt kolm sekundit “Start/Pause” nuppu ja taaskäivitage meelepärane pesuprogramm.

Kui viga kordub, võtke ühendust hoolduskeskusega (vaadake jaotist „Müügijärgne hooldus“).

## C. Veakoodid:

Pesumasin peatub keset programmi. Juhtpaneeli ekraanil on koodid "F24", "F04" kuni "F07", "F13", "F23" või "UNB".

### **Kui näidikul on kood "F24"**

Veetase on jõudnud ülemise piirini.

Eemaldamiseks vajutage "Start/Pause" nuppu ja väljutage vesi.

Valige ja käivitage pesuprogramm. Kui viga kordub, tõmmake toitepistik seinakontaktist välja ja võtke ühendust hoolduskeskusega.

### **Kui näidikul on koodid "F04" kuni "F07", "F23"**

Elektronikamoodulil on tõrge.

Vajutage "On/Off" nuppu 3 sekundit pesumasina välja lülitamiseks.

Kui tõrge on kõrvaldatud, vajutage "Start/Pause" nuppu. Kui viga kordub, tõmmake toitepistik seinakontaktist välja ja võtke ühendust hoolduskeskusega.

### **Kui näidikul on kood "F13"**

Ukse lukul on tõrge. Käivitage pesuprogramm 20ks sekundiks ja proovige ust lingist avada, et näha kas uks on suletud või mitte. Avage ja pange uuesti uks kinni.

Kui tõrge on kõrvaldatud, vajutage "Start/Pause" nuppu. Kui viga kordub, tõmmake toitepistik seinakontaktist välja ja võtke ühendust hoolduskeskusega.

### **Kui kuvatakse veakood "F14"**

Ukse avamise viga.

Tegevus: Vajutage „Start/Pause“ nuppu. Pesumasin püüab ust avada.

Alarm ei katke enne, kuni uks on avatud. Või keerake ketas sättele „Off“ kolmeks sekundiks, et pesumasin välja lülitada. Valige pesumasina käivitamiseks soovitud programm. Alarm katkeb.

### **Kui näidikul on kood "UNB"**

Tasakaalutuse häire.

Vajutage "On/Off" nuppu 3 sekundit pesumasina välja lülitamiseks. Avage uks, sättige riided ühtlasemalt trumliisse ja siis keerake programmivaliku nupp tsentrifuugimise peale. Tsentrifuugige pesu uuesti kuivaks.

Kui viga kordub, tõmmake toitepistik seinakontaktist välja ja võtke ühendust hoolduskeskusega.

# MÜÜGIJÄRGNE HOOLDUS

**Enne teeninduskeskusega ühendust võtmist:**

1. Proovige probleem ise lahendada (vastavalt jaotisele "Veotsing").
2. Taaskäivitage programm, et vaadata kas probleem on lahenenud.
3. Kui pesumasin endiselt tõrgub, helistage teeninduskeskusesse.

## TRANSPORT / KÄSITLEMINE

**Ärge kunagi tõstke masinat tööpinnast.**

1. Tõmmake toitepistik seinakontaktist välja.
2. Keerake kinni veekraan.
3. Ühendage lahti vee sisselaske voolik ja äravooluvoolik.
4. Laske kogu vesi masinast ja voolikutest välja (vaadake "Filtri eemaldamine", "Vee eemaldamine hädaolukorras").
5. Paigaldage uuesti transpordipoldid (kohustuslik).
6. Pesumasin kaalub üle 55 kg, seega tuleb seda kahekesi liigutada.

## ELEKTRIÜHENDUS

**Kasutage ainult maandusega pistikut.**

- Ärge kasutage mitmikpistikuid ega pikendusjuhtmeid.
- Elektrivõrgu näitajad peavad vastama pesumasina nõutud 10 A elektrivoolu tugevusnäitajale.
- Elektriühendused peavad olema tehtud vastavalt kohalikele nõuetele.
- Seadme toitekaablit tohib välja vahetada ainult litsentseeritud elektrik.

### ELEKTRIÜHENDUS



## PAIGALDUSJUHEND



**VALE PAIGALDUS VÕIB PÕHJUSTADA MÜRA, LIIGSET VIBRATSIOONI JA LEKKEID.**

**ÄRGE KUNAGI TÕSTKE PESUMASINAT TÖÖPINNAST.**

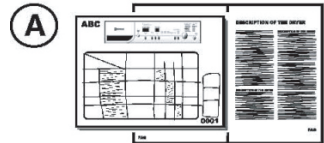
- Lugege "PAIGALDUSJUHENDIT" enne kasutamist.
- Jätke "PAIGALDUSJUHEND" tuleviku tarbeks alles.
- Lugege üldiseid soovitusi pakkematerjali äraviskamiseks KASUTUSJUHENDIST.

## KAASASOLEVAD OSAD

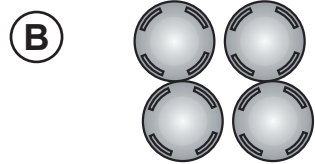
- Väikeste osakestega pakk



Kasutusjuhend, paigaldusjuhend,  
garantiikaart (sõltub mudelist)



4 plastikkorki



Mutrivõti



- sisselaskevoolik (masina sees või juba paigaldatud)

Külma vee sisselaskevoolik

Kuuma vee sisselaskevoolik  
(kui olemas, sõltub mudelist)



- U-kujuline kaar (masina sees või juba paigaldatud)



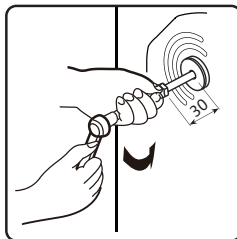
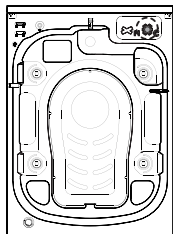
- Alusplaat (sõltub mudelist)



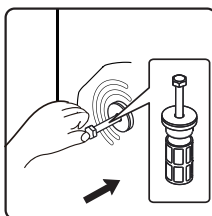
## PALUN EEMALDAGE TRANSPORDIPOLDID ENNE PESUMASINA KASUTAMIST!

**Tähelepanu: Eemaldamata transpordipoldid võivad pesumasinat vigastada.**

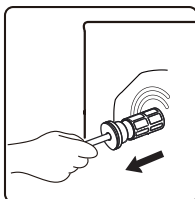
- ① Keerake mutrivõtmeega kõik transpordipoldid umbes 30 mm ulatuses välja, joonisel näidatud suunas (ärge päris küljest keerake).



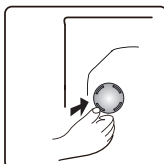
- ② Lükake neli transpordipolti horisontaalses suunas sissepoole lahtine transpordipolt.



- ③ Tõmmake transpordipolt avast välja koos kummist ja plastikust osaga.



- ④ Et tagada turvalisus ja väiksem müra, peaksite paigaldama masina külge plastikust poldiava katted mis on pesumasinaga kaasas (väikeste esemete pakendis). Sättige poldikate transpordipoldi avale ning vajutage seda noolega näidatud suunas kuni kate paigale klõpsab.



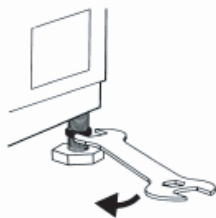
**Tähtis:** Jätke transpordipoldid ja mutrivõti tulevikus kasutamiseks alles, juhuks kui on vaja pesumasinat transportida, selleks paigaldage poldid vastupidises järjekorras tagasi.



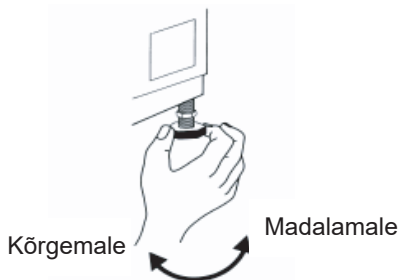
## JALGADE REGULEERIMINE

Pesumasin peab olema paigutatud stabiilsele ja tasasele põrandale (vajadusel kasutage vesiloodi). Kui pesumasin tuleb paigaldada puitpõrandale, jaotage selle raskus 60 x 60 cm vineerplaadi abil mis on vähemalt 3 cm paks ja kinnitatud põranda külge. Kui põrand on ebatasane, reguleerige kõrgust 4 loodimisjala abil nagu allpool kirjeldatud. Ärge asetage jalgade alla puutükke vms.

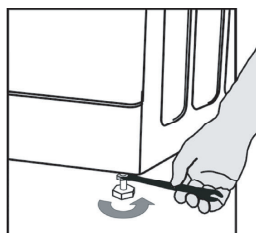
- 5 Lõdvendage lukustusmutter keerates mutrivõtit kellaosuti suunas (jälgige noolt).



- 6 Kergitage veidi pesumasinat ning reguleerige jala kõrgust seda pöörates.



- 7 **Tähtis:** Lukustusmutteri pingutamiseks keerake seda vastupäeva, masina korpuse suunas.

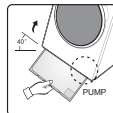
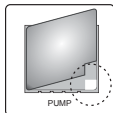


## ALUSPLAADI PAIGALDAMINE

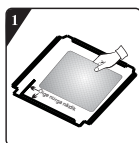
Vaiksema töö tagamiseks on pesumasinaga kaasas alusplaat (vaid osadel Hisense'i pesumasinatele). Kui paigaldate selle pesumasina alla, väheneb müra olulisel määral. Enne plaadi paigaldamist küsige nõu spetsialistilt. Masinat saab kasutada ka ilma alusplaadita.

### 8 Müra vähendava kateplaadi paigaldusjuhised

A: Kleepige helisummutav vill alusplaadi poolele, mis on tähistatud sõnaga PUMP. Kallutage pesumasinat 30°-40° võrra ning alusplaadi paigaldamisel pöörake heliisolatsiooniga pool ülespoole ning kinnitage sõnaga PUMP märgistatud plaadi nurg pesumasina sama märgistusega nurga külge.



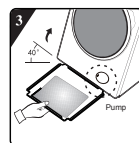
B:



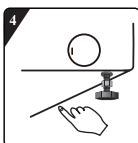
Enne müra vähendava alusplaadi paigaldamist joondage helisummutav vill täisnurgale viitava näidikuga ning kleepige alusplaadile (seda pole vaja teha mudelite puhul, millel pole helisummutavat villa).



Eemaldage alusplaadi neljal küljel ülevalt kahepoolset teibilt katepaber.



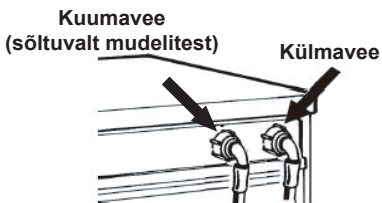
Kallutage masinat 40 kraadi võrra ja suunake täisnurga all oleva täkkega külg pesumasina esiosa poole, nagu joonisel näidatud. Sisestage mitte täisnurga all oleva täkkega külg täpselt pesumasina tagaosas oleva kahe alumise kruvi vahele. Seejärel paigaldage alusplaat ja veenduge, et see puutuks tihedalt vastu pesumasina alust.



Vajutage kahepoolset teipi igast küljest alla, et kinnitada müravähendav plaat all oleva kindlalt pesumasina külge.

## ÜHENDAGE VEE SISSELASKEVOOLIK

9 Kui vee sisselaskevoolik ei ole juba paigaldatud, tuleb see pesumasina külge kinnitada. Sinisega märgitud voolik on ainult külma vee jaoks. Sõltuvalt mudelist, kui pesumasinal on topelt sisselaskeavad tuleb ühendada ka kuumavee voolik mis on märgitud punasega.



10 Keerake voolik käsitsi kraani külge, pingutades mutrit piisavalt.

### Tähelepanu:

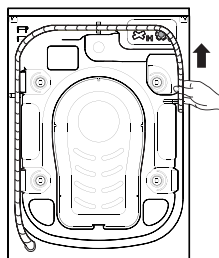
- Jälgige, et voolik ei oleks kuskilt kokku murtud!
- Pesumasinat **ei tohi** ühendada survestamata veeboileriga ühendatud kraaniga.
- Kontrollige lekkekindlust keerates kraan täiesti lahti.
- Kui voolik on liiga lühike, asendage see sobiva pikkusega survevoolikuga (vähemalt 1000 kPa, EN 50084 heakskiiduga).
- Kontrollige regulaarselt voolikut, et see ei oleks pragunenud ega rabadaks muutunud, vajadusel vahetage see välja.
- Pesumasina võib ühendada veevärki ilma tagasilöögiklapita.

## ÄRAVOOLU VOOLIKU ÜHENDAMINE

11

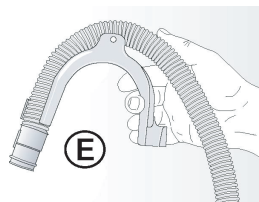
**Juhul kui äravooluvoolik on ühendatud nii nagu kõrval näidatud:**

Võtke see lahti ainult parempoolsest kinnitusest (jälgige noolt).



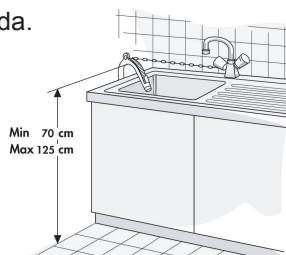
12

Ühendage äravooluvoolik valamusifooniga või üle valamüääre, kaasas oleva „U“-kujulise voolikujuhikuga. Kinnitage U-juhik „E“ äravooluvooliku lõpuossa, kui see pole juba paigaldatud.



### Märkused:

- Jälgige, et äravooluvoolik ei oleks kuskilt kokku murtud.
- Paigutage voolik nii, et see ei saaks valamust välja kukkuda. Peale pesutsükli pumbatakse voolikust välja kuuma vett.
- Liiga väiksed valamud ei ole sobivad.
- Vooliku pikendamiseks kasutage sama tüüpi teist voolikut ja kinnitage ühendused klambritega.
- Vooliku pikkus on maksimaalselt 2.50 m.



**Hisense**

life reimagined