

# Hisense

life reimagined

## NAUDOJIMO INSTRUKCIJA

Prieš naudodami šį įrenginį, atidžiai perskaitykite šią instrukciją ir išsaugokite ją ateičiai.

### RB440N4GBE

Lietuvių

## Turinys

Sauga ir įspėjamoji informacija .....	2	Prietaiso naudojimas .....	20
Naujo šaldytuvo įrengimas.....	8	Naudingi patarimai ir gudrybės...	23
Durelių apsikimas.....	9	Valymas ir priežiūra.....	24
Prietaiso su dozatoriumi schema.....	13	Sutrikimų šalinimas.....	25
Ekrano valdymas .....	16	Šaldytuvo išmetimas.....	27



## Sauga ir įspėjamoji informacija

Norėdami saugiai ir teisingai naudoti šį įrenginį, prieš naudojimą atidžiai perskaitykite šią instrukciją, įskaitant joje esančius patarimus ir gudrybes. Norėdami išvengti nereikalingų klaidų ir incidentų, pasirūpinkite, kad visi jį naudojančys asmenys būtų supažindinti su jo eksploataavimo ir saugos funkcijomis. Išsaugokite šią instrukciją. Pasirūpinkite, kad šaldytuvą perkraustant arba parduodant, instrukcija būtų perduodama kartu su įrenginiu tam, kad visą jo tarnavimo laikotarpį kiekvienas įrenginį naudojantis asmuo būtų tinkamai informuotas apie jo naudojimą ir saugos instrukcijas. Gyvybės ir nuosavybės saugumui, prašome laikytis visų šioje instrukcijoje pateikiamų nurodymų, kadangi gamintojas neatsako už žalą, patiriamą dėl aplaidumo.

### Vaikų ir kitų pažeidžiamų asmenų sauga

- EN standartas

Šį įrenginį gali naudoti vyresni nei 8 metų amžiaus vaikai ir ribotų fizinių, jutiminių, psichinių gebėjimų asmenys arba asmenys, turintys mažai patirties bei žinių, jeigu juos prižiūri atsakingi asmenys arba jiems yra suteikti nurodymai dėl saugaus įrenginio naudojimo ir jie suvokia susijusius pavojus. Vaikams draudžiama žaisti su įrenginiu. Neprižiūrimiems vaikams valyti ir prižiūrėti įrenginį draudžiama.

- Vaikams nuo 3 iki 8 metų leidžiama dėti produktus į šaldymo įrenginius ir juos iš ten išimti (šis punktas taikomas tik ES regionui).

- IEC standartas

Šis prietaisas nėra skirta naudoti asmenims (įskaitant ir vaikus), kurių fiziniai, jutiminiai ar psichiniai gebėjimai yra riboti, kuriems trūksta patirties ir žinių, nebent tokie asmenys yra prižiūrimi arba už jų saugumą atsakingas asmuo apmokė, kaip tinkamai naudotis prietaisu.

- Prižiūrėkite vaikus, kad jie nežaistų su prietaisu.
- Visas įrenginio pakuotes laikykite atokiau nuo vaikų, kadangi jos kelia uždegimo pavojų.
- Jeigu prietaisą ruošiatės išmesti, ištraukite kištuką iš maitinimo lizdo, nukirpkite laidą (kuo arčiau įrenginio) ir nuimkite jo dureles, kad apsaugotumėte žaidžiančius vaikus nuo elektros smūgio arba įstrigimo įrenginio viduje.
- Jeigu šiuo įrenginiu, kuriame įrengti magnetiniai durelių tarpikliai, keičiamas senesnis įrenginys su spyruoklinį užraktą (skląstį) turinčiomis durelėmis (dangčiu), prieš išmesdami senąjį įrenginį, nepamirškite sugadinti spyruoklinio užrakto. Tokiu būdu apsaugosite vaikus nuo galimų mirtinų spąstų.

### Bendras saugumas



**DĖMESIO!** Šis įrenginys yra skirtas naudoti namų ūkyje ir panašiomis sąlygomis, pvz.:

- parduotuvių personalo virtuvės patalpose, biuruose, ir kitose darbinėse aplinkose;
  - ūkiuose, viešbučiuose, kitose gyvenamosios paskirties aplinkose;
  - nakvynę su pusryčiais teikiančiose įstaigose;
  - maitinimo ir panašias paslaugas teikiančiose įstaigose.
- **DĖMESIO!** Nelaikykite įrenginyje sprogių medžiagų, pvz.: aerosolių balionėlių su propelentais.
  - **DĖMESIO!** Jei maitinimo laidas sugadintas, siekiant išvengti pavojaus, jį turi pakeisti gamintojas, jo aptarnavimo atstovas arba panašios kvalifikacijos asmuo.
  - **DĖMESIO!** Pasirūpinkite, kad įrenginio korpuse arba integruotoje konstrukcijoje esančios ventiliacijos angos nebūtų užblokuotos.
  - **DĖMESIO!** Nenaudokite kitų nei gamintojo rekomenduojami mechaniniai prietaisai arba kitos priemonės, atitirpimo proceso pagreitinimui.
  - **DĖMESIO!** Nesugadinkite aušinimo grandinės.
  - **DĖMESIO!** Šaldytuvo maisto laikymo skyriuje nenaudokite elektros prietaisų, kurių nerekomenduoja gamintojas.

- 
- DĒMESIO! Aušinimo medžiaga ir izoliavimo dujas yra degios. Norėdami išmesti įrenginį, tai darykite įgaliojame atliekų šalinimo centre. Nelaikykite arti liepsnų.
  - DĒMESIO! Statydami šaldytuvą užtikrinkite, kad maitinimo laidas nebūtų suspaustas ar pažeistas.
  - DĒMESIO! Nelaikykite kelių nešiojamų maitinimo lizdų arba nešiojamo maitinimo šaltinio prietaiso gale.
  - ĮSPĖJIMAS! prieš dedant maistą į šaldytuvą, jis turi būti supakuotas į maišelius, skysčius reikia supilti į buteliukus ar uždengtas talpas, kad išvengtumėte nesklandumų, nes struktūra yra sunkiai valoma.


### **Apšvietimo lempučių keitimas**

- DĒMESIO! Draudžiama patiems keisti apšvietimo lemputes! Jei apšvietimo lemputės pažeistos, susisiekite su klientų aptarnavimo centru.  
Šis įspėjimas taikomas tik tiems šaldytuvams, kurie turi apšvietimo lemputes.

### **Aušinimo medžiaga**

- Šaldytuvo aušinimo medžiaga izobutenas (R600a) yra visoje įrenginio aušinimo grandinėje. Tai aukšto aplinkosauginio suderinamumo gamtinės dujos, kurios vis dėlto yra degios. Įrenginio transportavimo ir diegimo metu pasirūpinkite, kad nei vienas aušinimo grandinės komponentas nebūtų sugadintas. Aušinimo medžiaga (R600a) yra degi.
- DĒMESIO! Šaldytuvuose yra aušinimo medžiagos ir dujų izoliacija. Aušinimo medžiaga ir dujos turi būti pašalintos profesionaliai, kad nepažeistų akių ar neužsidegtų. Prieš šalinimą įsitikinkite, kad aušinimo medžiagos grandinės vamzdžiai nėra pažeisti



Simbolis  yra įspėjamasis ir nurodo, kad šaldymo medžiaga ir sprogstamosios izoliacinės dujos yra degios.

### **Įspėjimas: gaisro rizika / degios medžiagos**

Sugadinus aušinimo grandinę:

- venkite ugnies ir uždegimo šaltinių;
- gerai išvėdinkite patalpą, kurioje yra įrenginys

Įrenginio specifikacijos keisti arba modifikuoti gaminį pavojinga. Sugadinus laidą, kyla trumpojo jungimo, gaisro ir elektros smūgio pavojus.



### **Elektros sauga**

1. Elektros laidu negalima ilginti.
2. Patikrinkite ar maitinimo kištukas nesuspaustas ir nesugadintas. Suspaustas arba sugadintas kištukas gali būti gaisro priežastimi.
3. Pasirūpinkite, kad įrenginio maitinimo kištukas būtų lengvai pasiekiamas.
4. Netraukite maitinimo kabelio.
5. Jeigu maitinimo lizdas netvirtas, nejunkite į jį maitinimo kištuko. Kyla elektros smūgio arba gaisro pavojus.
6. Įrenginio negalima naudoti neuždėjus vidaus apšvietimo lempos gaubto.
7. Šaldytuvo maitinimui naudojama tik vienfazė kintamoji 220~240V/50Hz srovė. Jeigu šaldytuvo naudojimo vietoje įtampos svyravimai viršija nurodytas vertes, saugumo sumetimais šaldytuvui prašome naudoti automatinį didesnės kaip 350W kintamosios srovės reguliatorių. Šaldytuvui turi būti naudojamas atskiras maitinimo lizdas, ne bendras su kitais prietaisais. Jo kištukas turi atitikti lizdą su žeminiu.

### **Kasdienis naudojimas**

- Šaldytuve nelaikykite degių dujų arba skysčių. Sprogimo pavojus.
- Šaldytuve nelaikykite elektros prietaisų (pvz.: elektrinių ledų gaminimo aparatų, maišytuvų ir pan.).
- Norėdami išjungti, visuomet traukite šaldytuvo kištuką, ne laidą. Šalia šaldytuvo plastikinių dalių nelaikykite karštų daiktų.
- Šalia prietaiso plastikinių dalių nelaikykite karštų daiktų.

- 
- Nedėkite maisto produktų priešais oro išleidimo angą, esančią galinėje šaldytuvo sienelėje.
  - Fasuotą šaldytą maistą laikykite pagal šaldyto maisto gamintojo rekomendacijas.
  - Būtina griežtai laikytis šaldytuvo gamintojo laikymo rekomendacijų. Prašome vadovautis atitinkamomis laikymo rekomendacijomis.
  - Į šaldymo kamerą nedėkite gazuotų gėrimų, kadangi juose susidaro slėgis, galintis susprogdinti tarą, o tai sugadintų šaldytuvą.
  - Tiesiai iš šaldymo kameros vartojamas šaldytas maistas gali sukelti nušalimus.
  - Nestatykite šaldytuvo tiesioginiuose saulės spinduliuose.
  - Žvakės, lempas ir kitus panašius daiktus naudokite toliau nuo šaldytuvo, kad jis neužsidegtų.
  - Šaldytuvą yra skirtas maisto produktų ir (arba) gėrimų laikymui įprastomis namų sąlygomis, kaip aprašyta šioje instrukcijoje. Įrenginys yra sunkus. Jį statydami, būkite atsargūs.
  - Nelieskite produktų, ištrauktų iš kameros, drėgnomis (šlapiomis) rankomis. Galite patirti nubrozdinimus arba nušalimus.
  - Niekada nenaudokite šaldytuvo pagrindo, stalčių, durelių arba kitų dalių kaip atramų, nelipkite ant jų.
  - Atšildžius užšaldytą maistą, jo pakartotinai užšaldyti negalima.
  - Nenaudokite ledų arba ledukų tiesiai iš šaldymo kameros, jie gali sukelti nušalimus burnoje arba ant lūpų.
  - Norėdami išvengti sužeidimų arba nesugadinti įrenginio, neperkraukite durelėse esančių lentynų, nekraukite per daug maisto į daržovių stalčius.

## **Atsargiai!**

### **Priežiūra ir valymas**

- Prieš atlikdami šaldytuvo priežiūros darbus, jį išjunkite ir atjunkite maitinimo laidus.
- Nevalykite šaldytuvo metaliniais daiktais, gariniais valymo įrenginiais, eteriniais aliejais, organiniais tirpikliais arba abrazyviniais valikliais.
- Nenaudokite aštrių daiktų, norėdami pašalinti ledą iš šaldymo kameros. Naudokite plastmasinį grandiklį.

### **Svarbios diegimo instrukcijos!**

- Elektros prijungimui, vadovaukitės šioje instrukcijoje esančiais nurodymais.
- Išpakuokite įrenginį ir patikrinkite, ar jis neapgadintas. Nejunkite įrenginio, jei jis apgadintas. Nedelsiant kreipkitės į atstovą, iš kurio jį nusipirkote. Tokiu atveju, išsaugokite pakuotę.
- Prieš jungiant įrenginį, rekomenduojama palaikyti bent keturias valandas tam, kad alyva sutekėtų atgal į kompresorių.
- Aplink įrenginį turi būti tinkama oro cirkuliacija. Kitu atveju įrenginys gali perkaisti. Tinkamai ventiliacijai užtikrinti, vadovaukitės atitinkamomis diegimo instrukcijomis.
- Jei įmanoma, šaldytuvo galinė sienelė turi būti ne per arti sienos, kad nesiliestų su šylančiomis dalimis (kompresoriumi, kondensatoriumi). Norėdami išvengti gaisro pavojaus, vadovaukitės atitinkamomis įrengimo instrukcijomis.
- Šaldytuvas negali būti statomas šalia radiatorių arba viryklių.
- Pasirūpinkite, kad šaldytuvą pastačius į jam skirtą vietą, maitinimo laidas būtų lengvai pasiekiamas.

### **Aptarnavimas**

- Visus įrenginio aptarnavimui reikalingus elektros darbus turi atlikti kvalifikuotas elektrikas arba kompetentingas asmuo.
- Šis gaminytis turi būti techniškai prižiūrimas įgaliojame aptarnavimo centre, turi būti naudojamos tik originalios atsarginės dalys.
  - 1) Jei šaldytuve yra bešerkšnė sistema.
  - 2) Jei šaldytuve yra šaldiklio skyrius.

## Naujo prietaiso montavimas

Prieš pirmą kartą naudojant prietaisą, jūs turėtumėte žinoti kelis patarimus.

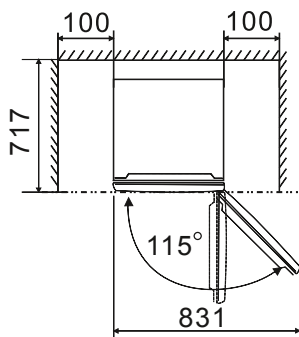
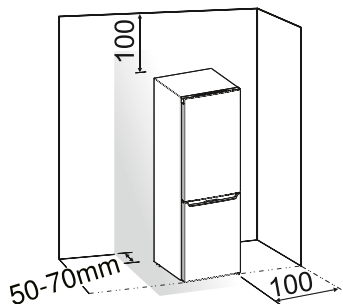
### Prietaiso ventiliacija



Kad būtų geresnis vėsinimo sistemos darbas ir saugoma energija, būtina užtikrinti gerą ventiliaciją aplink prietaisą. Dėl šios priežasties aplink šaldytuvą turi būti pakankamai laisvos vietos.

Patarimas: rekomenduojama palikti bent 50-70 mm laisvos vietos nuo šaldytuvo nugarėlės iki sienos, mažiausiai 100 mm iš viršaus, mažiausiai 100 mm nuo šono iki sienos, o priekyje palikti tiek laisvos vietos, kad galėtumėte dureles atidaryti 115°.

Kaip pavaizduota brėžiniuose.

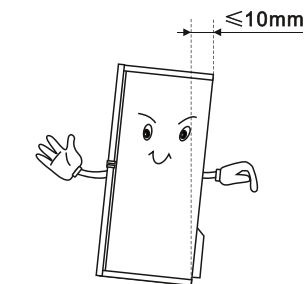


### Pastaba:

- Šis prietaisas veikia SN – ST klimato klasėje, kaip pavaizduota žemiau esančioje lentelėje. Prietaisas gali veikti netinkamai, jei ilgam laikui bus paliktas aukštesnėje ar žemesnėje temperatūroje, nei nurodyti intervalai. diapazonā.

Klimato klasė	Aplinkos temperatūra
SN	+10°C iki +32°C
N	+16°C iki +32°C
ST	+16°C iki +38°C

- Pastatykite prietaisą sausoje vietoje ir venkite didelės drėgmės.
  - Saugokite prietaisą nuo tiesioginių saulės spindulių, lietaus ar šalčio. Pastatykite prietaisą toliau nuo karščio šaltinių, tokių kaip viryklės, židiniai ar šildytuvai.
- ### Prietaiso lygiavimas
- Tinkamam lygiavimui ir oro cirkuliacijai apatinėje galinėje prietaiso dalyje, gali tekti koreguoti apatines kojeles. Galite nustatyti ranka arba tinkamu veržliarakčiu.
  - Norint, kad durelės pačios užsidarytų, viršų paverskite atgal maždaug 10 mm.





## Durų apsuikimas

Jei reikia, galite pakeisti pusę, į kurią atsidarys durelės, iš dešinės pusės (kaip nustatyta įsigijus prietaisą) į kairę pusę.

**Įspėjimas!** Apsukant duris, prietaisas turi būti atjungtas nuo elektros tiekimo. Įsitinkite, kad jungiklis ištrauktas iš rozetės.

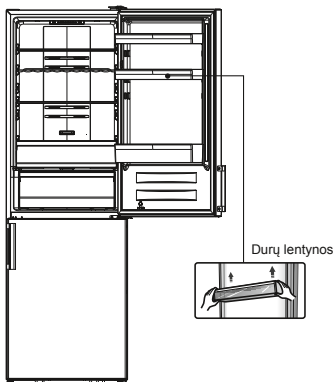
**Įrankiai, kurių jums reikės:**

	
8 mm veržliaraktis	Kryžminis atsuktuvus
	
Plonas atsuktuvus	8 mm veržliaraktis

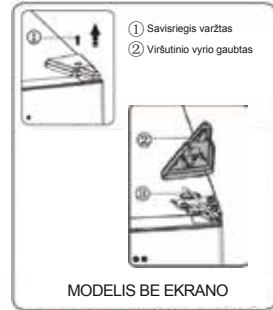
### Pastaba:

- Pastaba: prieš guldydami prietaisą ant galinės pusės, kad galėtumėte pasiekti pagrindinę dalį, dėkite ant minkštos pakuotės ar panašios medžiagos, kad nesugadintumėte šaldytuvo nugarėlės. Norint apsukti dureles, rekomenduojama atlikti šiuos žingsnius. Skirtingiems modeliams gali skirtis pateikiami paveikslėliai. Modeliai bus parašyti paveikslėlyje. Jei kai kurios dalys nepavaizduotos paveikslėlyje, nekreipkite dėmesio į pateiktą aprašymą.

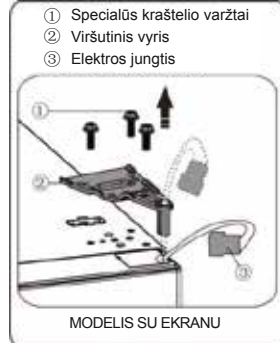
1. Pastatykite šaldytuvą. Atidarykite viršutines dureles, kad išimtumėte visas durų lentynas (kad nepažeistumėte lentynų) ir uždarykite dureles.



2. Nuimkite ① dalį, atsukite ② dalį nuo šaldytuvo viršaus, dešinės pusės.



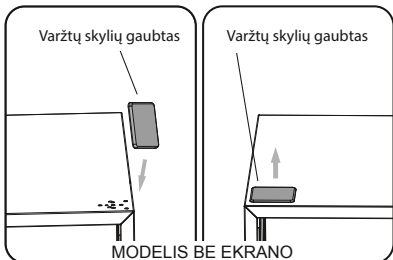
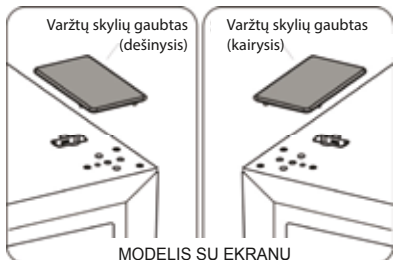
3. Išimkite varžtus ① ir vyrius ②. Kai turite šaldytuvą, ant kurio durelių yra ekranas, per vyrių 2 skylę turite perverti jungiklį ③ (kai montuojate, ranka prilaikykite viršutines dureles).



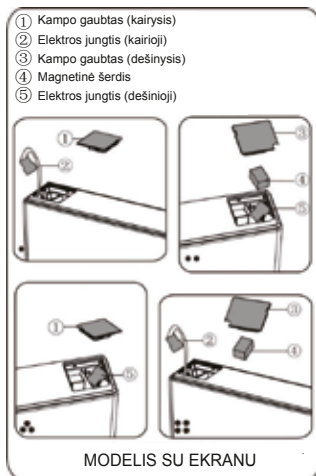
4. Atsargiai kilstelėkite viršutines duris vertikaliai į viršų ir nuimkite jas nuo vidurinio vyrio. Padėkite jas ant lygaus paviršiaus priekine dalimi į viršų.



5. Jei turite šaldytuvą, ant kurio durelių yra ekranas, išimkite varžto skylės gaubtą (dešinėje) iš plastikinio maišelio ir uždėkite jį viršuje, dešinėje šaldytuvo pusėje. Tuomet nuimkite varžto skylės gaubtą (kairėje), esantį šaldytuvo viršuje, kairėje pusėje, ir įdėkite į plastikinį maišelį. Jei ant šaldytuvo durelių nėra ekrano, nuimkite varžto skylės gaubtą, esantį kairėje pusėje, ir fiksukite dešinėje pusėje.



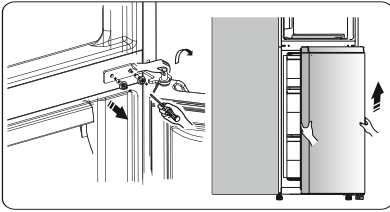
6. Jei turite šaldytuvą, ant kurio durelių yra ekranas, nuimkite ① dalį, esančią kairėje viršutinio korpuso pusėje, tuomet nuimkite ② dalį. Nuimkite ③ dalį ir į viršutinio korpuso dešinę pusę įdėkite ④ dalį. Taip pat uždėkite ③ ir ④ dalis į viršutinio gaubto kairę pusę. Į viršutinio korpuso dešinę dalį įdėkite ① dalį. Jei ant šaldytuvo durelių ekrano nėra, praleiskite šį žingsnį.



7. Atsukite varžtus ③ ir nuimkite dalį ② ir dalį ①. Sumontuokite pridedamą kairįjį durų stabdiklį ④ (plastikiniame maišelyje) ir varžtais priveržkite dalį ② (stabdiklio bloką) kairėje pusėje ③. Išlaikykite dalį ① su prietaisu.



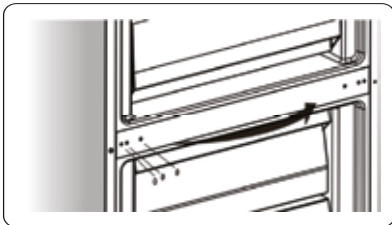
8. Atsukite varžtus, kurie buvo naudoti fiksuojant vidurinius vyrius, nuimkite juos. Tuomet nuimkite apatines dureles.



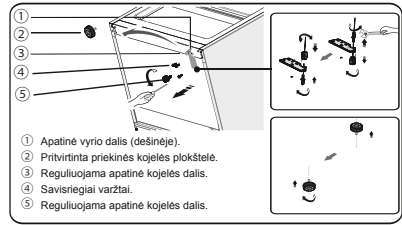
9. Padėkite dureles ant minkšto paviršiaus plokštė į viršų. Atsukite varžtus ③ ir nuimkite dalį ② ir dalį ①. Sumontuokite pridėdamą kairįjį durų stabdiklį ④ (plastikiniame maišelyje) ir varžtais priveržkite dalį ② (stabdiklio bloką) kairėje pusėje ③. Išlaikykite dalį ① su prietaisu.



10. Pakeiskite varžtų skylių gaubtus, esančius vidurinėje gaubto plokštėje iš kairiosios pusės į dešinę (kaip pavaizduota žemiau esančiame paveikslėlyje).

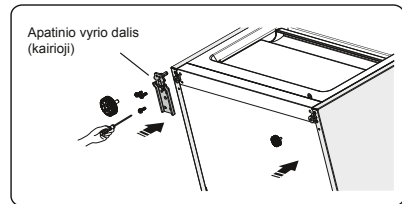


11. Paverskite šaldytuvą atgal, nuimkite dalį ②.

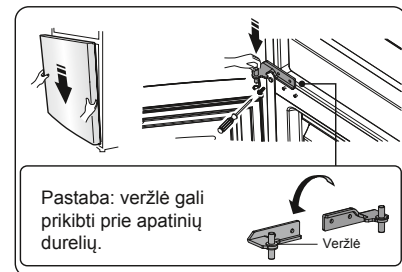


12. Nuimkite dalį ⑤ nuo apatinio vyro kaiščio, atlaisvinkite apatinio vyro kaištį, įkiškite į priešingą skylę, užfiksuokite tokioje pozicijoje, tuomet uždėkite dalį ⑤ ant apatinio vyro kaiščio.

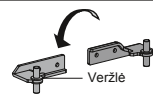
13. Pakeiskite 11 žingsnyje išmontuotas dalis 11, pakeiskite dalį ① į kairę pusę, o dalį ② į dešinę ir užfiksuokite jas varžtais ④. Galiausiai sumontuokite dalį ③.



14. Uždėkite apatines dureles ant apatinio vyro kaiščio ir palaikykite tokioje padėtyje. Pasukite vidurinį vyrį 180°, ašies veržlę perkelkite į žemesnę pusę, sulygiuokite vidurinį vyrį į tinkamą padėtį ir tuomet sumontuokite jį, užtikrindami, kad apatinės durelės tvirtai stovi tinkamoje padėtyje.



Pastaba: veržlė gali prikibti prie apatinių durelių.



15. Nustatykite viršutines dureles į tinkamą padėtį ir užfiksuokite dalį ② varžtais ①. Prieš fiksuodami dalį ②, (per jungtis) prie vyro ② žiūrėkite 3 žingsnį. (Montuodami prilaikykite viršutines dureles ranka).



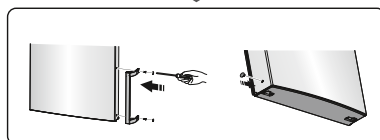
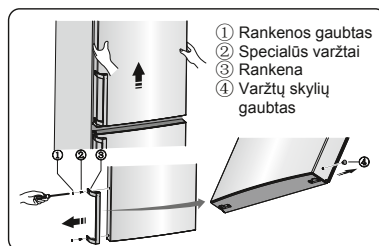
16. Prijunkite elektros jungtį ① kaip pavaizduota paveikslėlyje, tuomet užfiksuokite dalį ② varžtais ③, žiūrėkite 2 žingsnį.



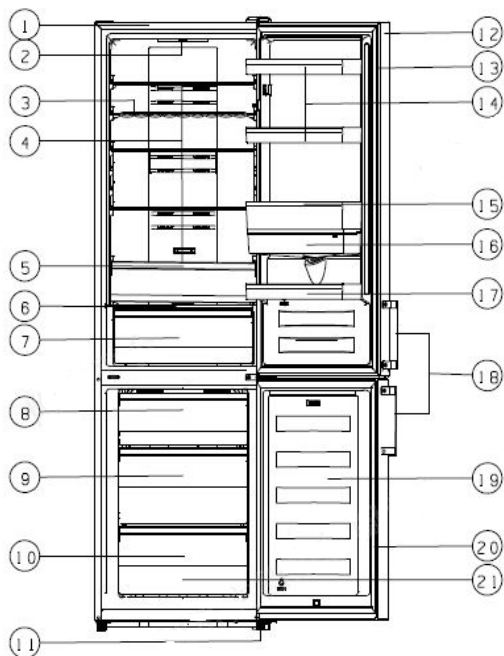
17. Atidarykite viršutines dureles, įdėkite durelių lentynas ir uždarykite jas.

#### Pastaba:

Jei prietaisas turi rankeną, pakeiskite rankenos pusę kaip aprašyta toliau. Nuimkite viršutines dureles ir padėkite ant minkšto paviršiaus plokštę į viršų. Sulygiuokite dalį ① ir dalį ④, tuomet atsukite varžtus ②, kaip pavaizduota paveikslėlyje. Pakeiskite rankeną ③ į dešinę pusę, įsukite varžtus ②, dalį ① ir dalį ④ paeiliui.



## Prietaiso su dozatoriumi schema

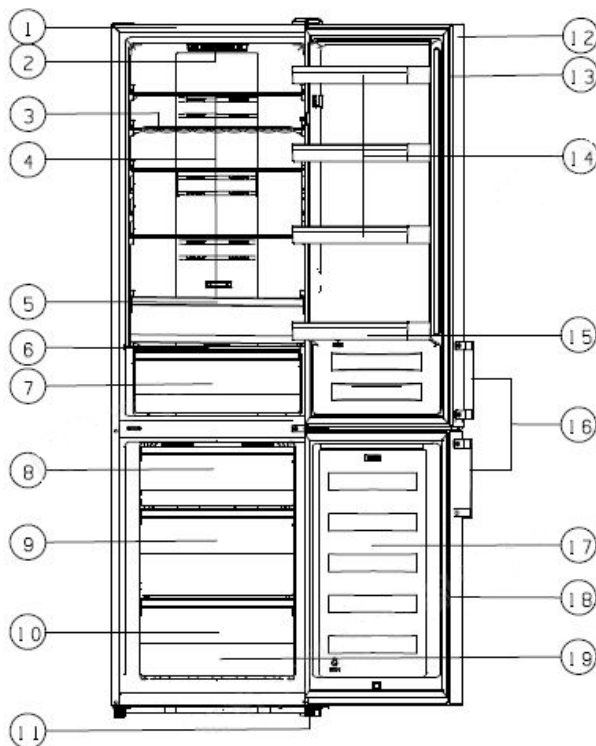


- |                                                            |                                 |
|------------------------------------------------------------|---------------------------------|
| 1. Prietaiso korpusas                                      | 12. Šaldytuvo durelės           |
| 2. LED lemputė                                             | 13. Šaldytuvo durelių tarpiklis |
| 3. Lentyna vynui (pasirenkama)                             | 14. Viršutinė lentyna           |
| 4. Stiklinė lentynos                                       | 15. Vidurinė lentyna            |
| 5. Viršutinė Vaisių ir daržovių stalčius                   | 16. Vandens talpa               |
| 6. Vaisių ir daržovių stalčiaus gaubtas                    | 17. Apatinė lentyna             |
| 7. Vaisių ir daržovių stalčius                             | 18. Rankena (pasirenkama)       |
| 8. Padėklas (galima alternatyva – su viršutiniu stalčiumi) | 19. Šaldiklio durelės           |
| 9. Vidurinis stalčius                                      | 20. Šaldiklio durelių tarpiklis |
| 10. Apatinis stalčius                                      | 21. Priedai                     |
| 11. Reguliuojama kojėlė                                    |                                 |

### Pastaba.

Mūsų gaminami prietaisai nuolat kinta, todėl jūsų įsigytas šaldytuvas gali šiek tiek skirtis nuo nurodyto naudojimo instrukcijoje, tačiau jo funkcijos ir naudojimo metodai išlieka tokie patys.

## Prietaiso be dozatoriaus schema

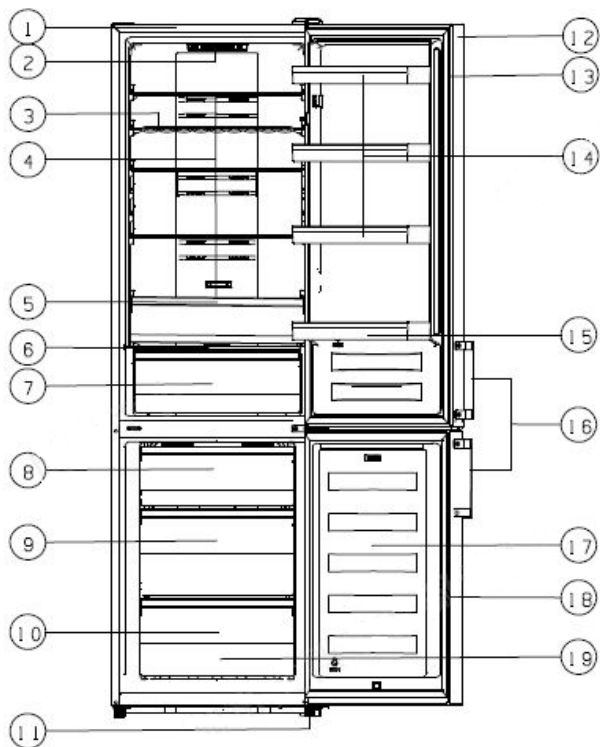


- |                                                            |                                 |
|------------------------------------------------------------|---------------------------------|
| 1. Prietaiso korpusas                                      | 10. Apatinis stalčius           |
| 2. LED lemputė ir termostato valdiklis                     | 11. Reguliuojama kojėlė         |
| 3. Lentyna vynui (pasirenkama)                             | 12. Šaldytuvo durelės           |
| 4. Stiklinės lentynos                                      | 13. Šaldytuvo durelių tarpiklis |
| 5. Viršutinė Vaisių ir daržovių stalčius                   | 14. Viršutinė lentyna (x2)      |
| 6. Vaisių ir daržovių stalčiaus gaubtas                    | 15. Apatinė lentyna             |
| 7. Vaisių ir daržovių stalčius                             | 16. Rankena (pasirenkama)       |
| 8. Padėklas (galima alternatyva – su viršutiniu stalčiumi) | 17. Šaldiklio durelės           |
| 9. Vidurinis stalčius                                      | 18. Šaldiklio durelių tarpiklis |
|                                                            | 19. Priedai                     |

### Pastaba.

Mūsų gaminami prietaisai nuolat kinta, todėl jūsų įsigytas šaldytuvas gali šiek tiek skirtis nuo nurodyto naudojimo instrukcijoje, tačiau jo funkcijos ir naudojimo metodai išlieka tokie patys.

## Prietaiso su ekranu durelėse schema



- |                                                            |                                 |
|------------------------------------------------------------|---------------------------------|
| 1. Prietaiso korpusas                                      | 10. Apatinis stalčius           |
| 2. LED lemputė                                             | 11. Reguliuojama kojelė         |
| 3. Lentyna vynui (pasirenkama)                             | 12. Šaldytuvo durelės           |
| 4. Stiklinės lentynos                                      | 13. Šaldytuvo durelių tarpiklis |
| 5. Viršutinė Vaisių ir daržovių stalčius                   | 14. Viršutinė lentyna (x2)      |
| 6. Vaisių ir daržovių stalčiaus gaubtas                    | 15. Apatinė lentyna             |
| 7. Vaisių ir daržovių stalčius                             | 16. Rankena (pasirenkama)       |
| 8. Padėklas (galima alternatyva – su viršutiniu stalčiumi) | 17. Šaldiklio durelės           |
| 9. Vidurinis stalčius                                      | 18. Šaldiklio durelių tarpiklis |
|                                                            | 19. Priedai                     |

### Pastaba.

Mūsų gaminami prietaisai nuolat kinta, todėl jūsų įsigytas šaldytuvas gali šiek tiek skirtis nuo nurodyto naudojimo instrukcijoje, tačiau jo funkcijos ir naudojimo metodai išlieka tokie patys.

## Ekrano valdymas

### Ekrano plokštė durlėse

Prietaisą naudokite pagal naudojimo taisykles, prietaise yra atitinkamos funkcijos ir režimai, tokie kaip ekrano plokštė, pavaizduota žemiau esančiame paveikslėlyje. Kai pirmą kartą įjungiate prietaisą, užsidega ekrano plokštės ikonų apšvietimas. Jei nenuspaudžiamas joks mygtukas, o durys uždarytos, apšvietimas išsijungia.

Ekrano plokštė durlėse



Ekrano plokštė durlėse

### Temperatūros valdymas

Kai pirmą kartą įjungiate šaldytuvą, mes rekomenduojame nustatyti šaldytuvo temperatūrą ties 4°C, o šaldiklio -18°C. Jei norite pakeisti temperatūrą, vadovaukitės žemiau aprašytais instrukcijomis.

**Įspėjimas!** Kai nustatote temperatūrą, nustatote vidutinę temperatūrą visai šaldytuvo spintai. Vidaus temperatūra skirtinguose skyriuose gali skirtis, priklausomai nuo temperatūros reikšmių, rodomų ekrano plokštėje, priklausomai nuo to, kiek maisto laikote ir kur jį laikote. Aplinkos temperatūra taip pat gali turėti įtakos prietaiso vidaus temperatūrai.

### 1. Šaldytuvus

- Spauskite (°C) kad nustatytumėte šaldytuvo temperatūrą nuo 2°C ir 8°C, pagal poreikį, ir ekrano plokštėje bus rodomos atitinkamos reikšmės tokia seka.

### Pastaba:

kai dega simbolis (☂), vaidinsi, aktyvuotas atostogų režimas. Žiūrėkite atostogų režimo instrukciją.



### 2. „Super Freeze“ funkcija (❄)

„Super Freeze“ funkcija leis greičiau sumažinti temperatūrą, kad šaldiklyje maistas užšaltų greičiau. Tai gali išsaugoti šviežio maisto vitaminus ir maistingąsias medžiagas ir maistas ilgiau išliks šviežesnis.

- Spauskite (❄) (valdymo pultelis vidinėje durų pusėje) 2. Režimas
- Spausdami Režimo mygtuką galite pasirinkti savo poreikius atitinkantį šaldytuvo režimą. Pasirinkus režimą, užsidegs atitinkama piktograma.
- Spausdami (❄) mygtuką (vidinėje durų pusėje esančiame valdymo pultelyje), galite pasirinkti savo poreikius atitinkantį šaldytuvo režimą. Pasirinkus režimą, užsidegs atitinkama piktograma.
- Kai pasirenkamas „Super šaldiklio“ režimas, užsidegs šviesa ir šaldiklio (aplinkos temperatūra iki 24°C), arba -30°C (aplinkos temperatūra virš 20°C).
- Jei reikia užšaldyti maksimalų maisto kiekį, palaukite maždaug 24 val.
- Funkcija „Super Freeze“ automatiškai išsijungia po 52 valandų ir šaldiklio temperatūros nustatymai grįžta į anksčiau nustatytus.

### Atostogos (☂)

Galite įjungti šį režimą, jei išvykstate ilgam laikui.

- Jei ketinate išvykti ilgesniam laikui, spauskite (☂) mygtuką ir įjunkite atostogų funkciją.
- Kai įjungtas „Atostogų režimas“, užsidega šviesa. Šaldiklio temperatūra bus nustatyta ties -18°C, o šaldytuvo temperatūra bus 15°C.

**Svarbu!** Tuo metu šaldytuve nelaikykite maisto.



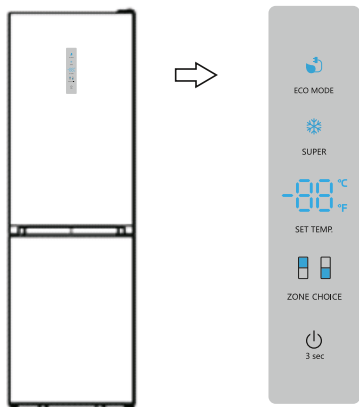
### **3. Jungiklis ( ) (ekrano plokštė durelių viduje)**

Spausdami šį mygtuką galite įjungti arba išjungti prietaisą.

- Paspauskite ir palaikykite jungiklį 3 sekundes, po to, kai išgirsite švilpiančią garsą, prietaisas išsijungs.
- Paspauskite ir palaikykite jungiklį 1 sekundę, po to, kai išgirsite švilpiančią garsą, prietaisas įsijungs.

## Ekranų valdikliai

### Ekranų plokštė durelėse



Ekranų plokštė durelėse

Galite pakeisti temperatūros režimą iš °C ir °F paspaudę „SET TEMP.“ ir palaikę 3 sekundes.


#### Temperatūros valdymas

Rekomenduojama, kad pirmą kartą įjungus šaldytuvą šaldytuvo temperatūrą nustatytumėte ties 4°C. Jei norite pakeisti temperatūrą, vadovaukitės toliau pateiktomis instrukcijomis.

#### Įspėjimas!


Kai nustatote temperatūrą, vidutinė temperatūra nustatoma visam šaldytuvui. Temperatūra kiekviename skyriuje gali skirtis nuo temperatūros reikšmės, rodomos plokštėje, tai priklauso nuo to, kiek maisto ir kur jį laikote. Aplinkos temperatūra taip pat gali turėti įtakos prietaiso viduje vyraujančiai temperatūrai.

#### Šaldytuvai

Paspauskite „ZONE CHOICE“ (  ), lemputė užsidegs. Tuomet paspauskite „SET TEMP.“ ir nustatykite šaldytuvo temperatūrą nuo 2°C iki 8°C. Ekranų plokštėje bus rodomos atitinkamos reikšmės toliau pateikta tvarka.

→ 8°C – 7°C – 6°C – 5°C  
2°C – 3°C – 4°C ←

#### Šaldiklis

Paspauskite „ZONE CHOICE“, tuomet užsidega (  ) lemputė. Paspauskite „SET TEMP.“ ir nustatykite šaldiklio temperatūrą nuo -14°C iki -24°C. Ekranų plokštėje bus rodomos atitinkamos reikšmės toliau pateikta tvarka.

→ -18°C – -19°C – -20°C – -21°C – -22°C – -23°C  
-17°C – -16°C – -15°C – -14°C – -24°C ←

#### „Super Freeze“ funkcija ( )

„Super Freeze“ greitai sumažina šaldiklio temperatūrą ir užšaldo maistą greičiau nei įprastai. Tokiu būdu maisto produktuose išsaugoma daugiau vitaminų bei maistingųjų medžiagų, maistą galima laikyti ilgiau.

- Galite paspausti „SUPER“, kad įjungtumėte „Super Freeze“ funkciją.
- Kai pasirenkama ši funkcija, lemputė užsidegs ir šaldiklio temperatūra bus nustatyta ties -24°C.
- Jei reikia užšaldyti didžiausią leidžiamą maisto kiekį, palaukite apie 24 valandas.
- Funkcija „Super Freeze“ automatiškai išsijungia po 52 valandų ir šaldiklio temperatūros nustatymai grįžta į anksčiau nustatytus.

#### „Eco energy“ – energijos taupymo funkcija

- Ši funkcija leidžia naudoti šaldiklį taupant energiją, tai leidžia sutaupyti, kai esate išvykęs.
- Paspauskite „ECOMODE“, kad įjungtumėte energijos taupymo režimą. Kai energijos taupymo režimas įjungtas, užsidegs lemputė. Šaldiklio temperatūra bus nustatyta ties -17°, o šaldytuvo temperatūra – ties 6°C.

**Ijungimas ir išjungimas**

Paspaudę šį mygtuką galite įjungti arba išjungti prietaisą.

- Paspauskite ir palaikykite „(⏻)“, 3 sekundes, pasigirs signalas, po jo užsidegs skaitmeninė lemputė „OF“ ir prietaisas išsijungs.
- Paspauskite jungiklį ir palaikykite 3 sekundes, po signalo prietaisas įsijungs.

**4. Signalas**

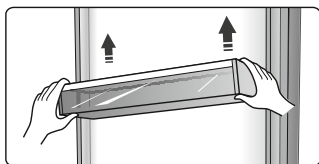
- Kai šaldytuvo ar šaldiklio durys yra atidarytos ilgiau nei 2 minutes, pasigirs durų signalas. Signalas skambės 3 kartus kas 1 minutę ir automatiškai nustos skambėti po 8 minučių.
- Norėdami taupyti energiją, naudodami prietaisą nepalikite atidarytų durelių ilgą laiką. Signalą galite išjungti ir uždare durėles.

## Prietaiso naudojimas

Prietaisas pateikiamas su priedais ir šiame skyriuje aprašomi geriausi būdai juo naudoti.

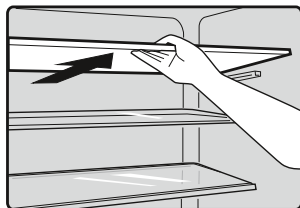
### Durų lentyna

- Tinkama laikyti kiaušinius, konservuotus skysčius, gėrimus buteliuose ir maisto pakuotes bei pan. Ant lentynų nedėkite per daug sunkių maisto produktų.



### Lentyna šaldiklio kameroje

- Šaldiklyje yra trys lentynos jas galima išimti ir išvalyti.

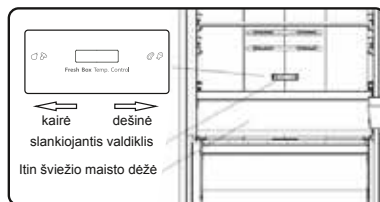


### Itin šviežio maisto dėžė (pasirenkama)

Tam tikruose modeliuose yra papildoma itin šviežio maisto dėžė (stalčius). Šiame stalčiuje yra žemesnė temperatūra, tinkama laikyti žuvis, mėsą ir kitą maistą. Dažniausiai temperatūra šiame skyriuje bus 2°C žemesnė nei kituose skyriuose. Slankiojančiu valdikliu galite nustatyti temperatūrą. Žemiau pateiktoje lentelėje yra pateiktos rekomendacijos.

Šaldytuvo temp.	Slankiojantis valdiklis	Maistas	Laikymo periodas
2°C	tinkama drėgmė	žuvis ir mėsa	<3 dienos
5°C	tinkama drėgmė	vaisiai	<2 dienos
8°C	tinkama drėgmė	daržovės	<5 dienos

**Pastaba:** aplinkos temperatūra ir temperatūros nustatymai turi įtakos itin šviežio maisto dėžės (stalčiaus) temperatūrai, todėl tikroji temperatūra gali šiek tiek pasikeisti. Šio skyriaus temperatūra gali būti žemesnė nei nulis, todėl normalu, kad skysčiai, esantys stalčiuje, gali užšalti.



### Lanksti butelių lentyna

- Vyno ir gėrimų butelių laikymui, ją galite išimti ir išvalyti.



### Vaisių ir daržovių stalčiaus gaubtas

- Jis skirtas kontroliuoti temperatūrą vaisių ir daržovių stalčiuje, kad daržovės neprarastų drėgmės. Ši funkcija pasirenkama.
- Slankiojančiu valdikliu galite valdyti drėgmę vaisių ir daržovių stalčiuje. Jei pastumsite valdiklį į kairę, drėgmė bus didesnė, todėl daržovės ir vaisiai ilgiau išliks švieži, jei pastumsite į dešinę – drėgmė bus mažesnė.



Slankiojantis valdiklis

Stalčiaus gaubtas

### Lentynos gaubtas

- Kontroliuoja temperatūrą ir neleidžia daržovėms prarasti drėgmės.

### Vaisių ir daržovių lentyna

- Tinkama laikyti vaisius ir daržoves.

### Šaldiklio stalčius

- Naudojamas laikyti maistui, kuris turi būti užšaldytas, įskaitant mėsą, žuvį, ledus ir pan.

### Ledo kubelių forma

- Naudojamas ledo kubeliams gaminti. Norėdami pasigaminti ledo kubelių, įpilkite vandens į ledo kubelių formas iki nurodytos viršutinės linijos (geriausia apie aštuoniasdešimt procentų ledukų formelės tūrio). Dėkite formelę į šaldymo kameros stalčių bent dviem valandoms, kad kubeliai sušaltų. Ledukams sušalus, švelniai pasukiokite formelę, kad ledukai atsiskirtų.



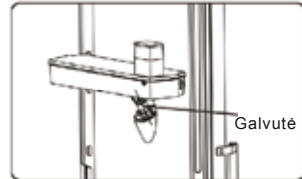
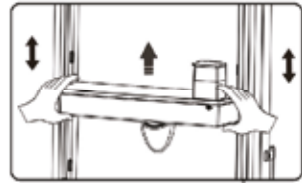
### Vandens dozatorius

Šaldytuvo durelėse įrengtas vandens dozatorius. Jis skirtas geriamajam vandeniui laikyti. Naudodami šį įrenginį, lengvai įsipilsite atšaldyto vandens, neatidarinėdami šaldytuvo. Prieš naudojant, svarbu perskaityti toliau pateiktas rekomendacijas.

#### ● Prieš naudojant

Pirmą kartą naudojant vandens dozatorių, būtina atlikti šiuos žingsnius.

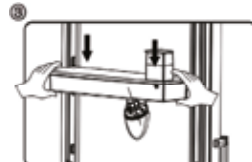
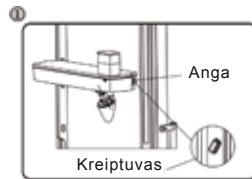
1. Išimkite vidurinę lentyną.
2. Tvirtai laikydami vandens talpyklą iš abiejų pusių, purtydami aukštyn žemyn, traukite ją į viršų.
3. Atsukę antgalį, jį išplaukite, taip pat išplaukite vandens talpyklos vidų.



#### ● Surinkimas

Prieš surinkdami, išleiskite iš vandens talpyklos joje esantį vandenį, patikrinkite, ar neapversta tarpinė.

1. Įstatykite antgalį į jam skirtą angą.
2. Įstatykite talpyklą į durelėse esančius kreipiklius.
3. Spauskite talpyklą žemyn iš abiejų pusių.
4. Tinkamai įstačius, pasigirsta spragtelėjimas.



**Dėmesio!**

1. Atsargiai, nespauskite antgalio.
2. Montuodami vandens talpyklą, visų pirma įstatykite antgalį.

- **Vandens užpildymas**

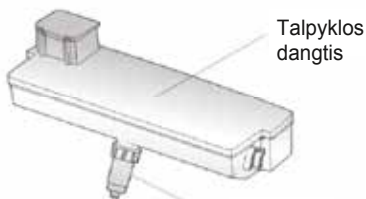
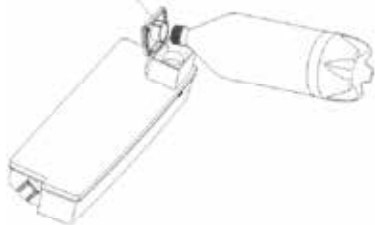
Prieš pildami geriamąjį vandenį į vandens talpyklą, patikrinkite ar talpykla stabiliai ir tinkamai įstatyta į vietą.

**Dėmesio!**

Pilkite ne daugiau kaip 3 litrus vandens (rekomenduojama), neviršykite nurodytos ribos. Įpylus per daug vandens, uždarius dangtelį, jis gali išbėgti.

1. Vandenį patariama pilti kaip nurodyta.
2. Pasukite mažąjį dangtelį ir jį atidarykite. Vandenį pilkite į vandeniui skirtą angą. Įpylę vandens, nepamirškite užsukti mažojo dangtelio.

Mažasis dangtelis



Talpyklos dangtis

Antgalis

**Dėmesio!**

Pildami vandenį nelieskite kitų įrenginio dalių, kadangi vanduo gali prabėgti į šaldytuvo vidų.

**Vandens dozavimas**

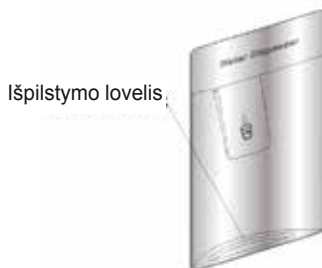
1. Patikrinkite, ar uždėtas vandens talpyklos dangtis.
2. Uždarykite šaldytuvo duris ir patikrinkite, dozatorių.

**Vandens išpilstymas**

Norėdami pilti vandenį per dozatorių, naudokite tinkamą puodelį.

**Dėmesio!**

Nespauskite dozatoriaus svirtelės be puodelio. Nuspaudus, iš dozatoriaus bėgs vanduo.



Išpilstymo levelis

- **Valymas**

1. Atsargiai išimkite vandens talpyklą iš durų. Lengvai vandeniu išplaukite talpyklą, jos dangtį ir antgalį.
2. Išplovę įrenginį, leiskite jam išdžiūti arba išdžiovinkite džiovintuvu.
3. Jei vandens dozatorių naudojote daug kartų, išpilstymo lovelyje gali būti prisikaupęs vandens, kuris gali pradėti bėgti ant grindų. Lovelį būtina reguliariai iššluostyti rankšluosčiu, kad jame esantis vanduo nepradėtų bėgti per viršų.

Dozatoriaus lygis

Rekomenduojama padėtis



## Naudingi patarimai ir gudrybės

### Energijos taupymo patarimai

Norėdami taupyti energiją, vadovaukitės šiomis rekomendacijomis.

- Norėdami taupyti energiją, nepalikite ilgam laikui atidarytų durelių.
- Pasirūpinkite, kad šaldytuvas stovėtų toliau nuo bet kokių šilumos šaltinių (tiesioginių saulės spindulių, elektrinių orkaitių ar viryklių ir pan.).
- Nenusstatinėkite šaltesnės nei būtina šaldytuvo temperatūros.
- Šaldytuve nelaikykite šilto maisto arba garuojančių skysčių.
- Statykite šaldytuvą gerai vėdinamoje patalpoje. Skaitykite skyrių „Naujo šaldytuvo diegimas“.
- Jeigu schema rodo tinkamą stalčių, vaisių ir daržovių skyriaus bei lentynų išdėstymą, šio išdėstymo nekeiskite, kadangi tai efektyviausia konfigūracija.

### Patarimai, kaip atšaldyti šviežią maistą

- Nedėkite karšto maisto tiesiai į šaldytuvo ar šaldiklio skyrių. Tokiu būdu didinama vidaus temperatūra, dėl to kompresorius stipriau dirba ir vartoja daugiau energijos.
- Uždenkite ir suvyniokite, ypač, jei maistas yra itin intensyvaus kvapo.

### Atšaldymo patarimai

- Mėsa (visų rūšių), supakuota maistinėje plėvelėje: suvyniokite ir dėkite ant stiklinės lentynos virš daržovių stalčiaus. Visuomet laikykitės maisto laikymo laiko nurodymų ir vadovaukitės gamintojų nurodytomis datomis.
- Virtas maistas, šalti patiekalai ir pan.: tokį maistą būtina uždengti, jį galima laikyti bet kurioje lentynoje.
- Vaisiai ir daržovės: vaisius ir daržoves laikykite specialiame jiems skirtame stalčiuje.
- Sviestas ir sūris: šie produktai turi būti suvynioti sandariose pakuotėse ar maistinėje plėvelėje.

- Pieno buteliai: turi būti su dangteliais ir laikomi durų lentynose.

### Šaldymo patarimai

- Jeigu šaldytuvas naudojamas pirmą kartą arba buvo nenaudojamas ilgą laiką, prieš dėdami maistą į šaldymo kamerą, leiskite jam veikti bent 12 valandų, esant didesniems nustatymams.
- Maistą ruoškite mažomis porcijomis tam, kad jis greitai užšaltų, o prireikus būtų galima atšildyti reikiamą kiekį.
- Maistą vyniokite į sandarią aliuminio foliją arba plastikinę maistinę plėvelę.
- Neleiskite nešaldytam maistui liestis su jau užšaldytais maisto produktais. Nešaldytas maistas gali padidinti šaldyto temperatūrą.
- Jeigu užšaldyti produktai naudojami tiesiai iš šaldymo kameros, jie gali sukelti odos nušalimus.
- Norint sekti užšaldytų produktų saugojimo laiką, rekomenduojama ant kiekvienos pakuotės užrašyti jo užšaldymo datą.

### Užšaldyto maisto laikymo patarimai

- Patikrinkite, ar šaldyto maisto pardavėjas tinkamai jį laikė.
- Atšildžius maistą, jis greitai genda ir negali būti užšaldomas pakartotinai. Neviršykite gamintojo nurodyto maisto laikymo termino.

### Šaldytuvo išjungimas

Jeigu šaldytuvą norite išjungti ilgesniam laikui, kad jame nesusidarytų pelėsiai, būtina atlikti šiuos veiksmus.

1. Išimkite visą maistą.
2. Ištraukite maitinimo laidą iš elektros lizdo.
3. Kruopščiai išvalykite ir nusauskite šaldytuvą.
4. Palikite šiek tiek pravertas visas duris, kad oras galėtų cirkuluoti.

## Valymas ir priežiūra

Higienos sumetimais šaldytuvą (įskaitant jo išorės ir vidaus priedus) būtina reguliariai valyti bent kartą į du mėnesius.

**Dėmesio!** Valant šaldytuvą turi būti atjungtas nuo maitinimo lizdo. Elektros smūgio pavojus! Prieš valydami šaldytuvą, išjunkite jį ir atjunkite maitinimo laidą.

### Išorės valymas

Norėdami, kad šaldytuvą gražiai atrodytų, reguliariai jį valykite.

- Skaitmeninį skydelį ir ekrano skydelį šluostykite švaria, minkšta šluoste.
- Vandenių purškite ant šluostės, ne ant šaldytuvo. Tokiu būdu drėgmė tolygiai paskirstoma ant paviršiaus.

- Dureles, rankenėles ir korpuso paviršių valykite švelniu valikliu, tuomet sausai nušluostykite minkšta šluoste.

### Dėmesio!

- Nenaudokite aštrių daiktų, jie gali sugadinti paviršių.

- Valymui nenaudokite skiediklių, automobilių ploviklių, baliklių, eterinio aliejaus, abrazyvinių valiklių arba organinių tirpiklių. Jie gali sugadinti šaldytuvo paviršių ir sukelti gaisrą.

### Vidaus valymas

Šaldytuvo vidų būtina reguliariai valyti.

Valyti lengviau, kai jame mažai maisto.

Šaldytuvo šaldymo kamerą valykite silpnu sodos bikarbonato tirpalu, tuomet nuskalaukite šiltu vandeniu, naudodami išgręžtą kempinėle arba šluostę. Prieš dėdami lentynas ir krepšius, gerai iššluostykite.

Kruopščiai nusauskite visus paviršius ir išimamas dalis.

Nors šis šaldytuvą automatiškai atitirpinamas, dažnai darinėjant šaldymo kameros dureles, ant jos vidinių senelių gali atsirasti šerkšnas.

Jeigu šerkšno sluoksniš labai storas, palaukite, kol kameroje liks nedidelis maisto kiekis ir atlikite šiuos veiksmus:

1. Išimkite jame esantį maistą ir priedų krepšius, atjunkite šaldytuvą nuo maitinimo lizdo ir palikite atidarytas dureles. Gerai vėdinkite patalpą, kad pagreitintumėte atitirpimo procesą.
2. Atitirpinę, išvalykite šaldiklį pagal aukščiau pateiktas instrukcijas.

**Dėmesio!** Nenaudokite aštrių objektų šerkšno pašalinimui iš šaldymo kameros. Šaldytuvą galima įjungti tik tuomet, kai jis bus visiškai sausas.

### Durų tarpiklių valymas

Pasirūpinkite, kad šaldytuvo durų tarpikliai būtų švarūs. Dėl lipnaus maisto ir gėrimų tarpikliai gali prilipti prie korpuso ir suplyšti atidarant duris.

Plaukite tarpiklius švelniu valikliu ir šiltu vandeniu. Išvalę, gerai nuskalaukite ir išdžiovinkite.

**Dėmesio!** Šaldytuvą galima įjungti tik tuomet, kai durų tarpikliai visiškai sausi.

### LED lempučių keitimas

Įspėjimas. Šaldytuvo naudotojams keisti LED lemputes draudžiama! LED lemputei sugedus, susisieki su klientų aptarnavimo centru.

Norint pakeisti LED lempučių, būtina laikytis šių nurodymų:

1. Atjunkite šaldytuvo maitinimą.
2. Stumdami į viršų ir į apačią, nuimkite lempučių dangtį.
3. Viena ranka laikydami LED dangtį, kita ranka jį traukite, spausdami jungties fiksatorių.
4. Pakeiskite LED lempučių ir tinkamai įstatykite į vietą.



## Sutrikimų šalinimas

Jeigu susiduriate su šaldytuvo problemomis arba nerimaujate, kad jis netinkamai veikia, prieš kviesdami pagalbą, galite atlikti keletą paprastų šiame skyriuje aprašytų patikrinimų.

**Dėmesio!** Nebandykite šaldytuvo taisyti patys. Jeigu atlikus žemiau aprašytus patikrinimus, problema išlieka, susisiekite su kvalifikuotu specialistu, įgaliotu techninės priežiūros techniku arba parduotuve, kurioje pirkote šaldytuvą.

Problema	Galima priežastis ir sprendimas
Prietaisas blogai veikia	Patikrinkite, ar tinkamai įjungtas maitinimo laidas į maitinimo lizdą.
	Patikrinkite saugiklį arba maitinimo šaltinio grandinę. Jei reikia, pakeiskite.
	Per žema aplinkos temperatūra. Norėdami išspręsti šią problemą, nustatykite šaltesnę šaldytuvo kameros temperatūrą.
Kameros skleidžia kvapą	Būtina išvalyti šaldytuvo vidų.
	Kvapus gali skleisti tam tikras maistas, dėžutės arba pakuotės.
Šaldytuvą skleidžia garsus	Toliau aprašyti garsai yra normalūs: <ul style="list-style-type: none"> <li>• Kompresoriaus veikimo garsas.</li> <li>• Oro judėjimo garsas iš mažo ventiliatoriaus motoro šaldymo arba kitose kamerose.</li> <li>• Gurguliavimas, panašus į verdantį vandenį.</li> <li>• Pokšėjimas automatinio atitirpinimo metu.</li> <li>• Traškėjimas prieš įsijungiant kompresoriui.</li> </ul>
	Kiti neįprasti garsai gali atsirasti dėl toliau parašytų priežasčių. Jiems atsiradus, būtina patikrinti šaldytuvą ir imtis veiksmų: <ul style="list-style-type: none"> <li>• Šaldytuvą pastatytas nelygiai.</li> <li>• Šaldytuvo galas liečiasi su siena.</li> <li>• Krenta arba rieda buteliai ar tara.</li> </ul>
Variklis nuolat veikia	Dažnai veikiančio variklio garsas yra normalus reiškinys, jis dažniau veikia esant šioms aplinkybėms: <ul style="list-style-type: none"> <li>• Nustatyta šaltesnė nei reikia temperatūra.</li> <li>• Į šaldytuvą neseniai buvo pridėta daug šilto maisto.</li> <li>• Šaldytuvo išorėje esanti temperatūra per aukšta.</li> <li>• Durys paliekamos atviros per ilgai arba per dažnai.</li> <li>• Šaldytuvą buvo ką tik pastatytas arba įjungtas, nenaudojus ilgą laiką.</li> </ul>
Kameroje atsiranda šerkšno sluoksnis	Patikrinkite, ar maistas neužkimšo oro išleidimo angų, o maistas išdėstytas užtikrinant pakankamą ventilaciją. Patikrinkite, ar gerai uždarytos durelės. Norėdami pašalinti šerkšną, skaitykite skyrių „Valymas ir priežiūra“.


Problema	Galima priežastis ir sprendimas
Viduje naudojama per aukšta temperatūra	Durys buvo paliktos atviros per ilgai arba per dažnai; arba duris laiko praviras pašalinis objektas; arba šaldytuvas pastatytas palikęs nepakankamai erdvės šonuose, gale ir viršuje.
Viduje naudojama per žema temperatūra	Padidinkite temperatūrą, vadovaudamiesi skyriuje „Ekranu valdikliai“ pateiktomis instrukcijomis.
Durys sunkiai užsidaro	Patikrinkite, ar šaldytuvo viršus atloštas 10-15mm, kad durelės savaime užsidarytų. Galbūt koks nors objektas šaldytuvo viduje neleidžia jo uždaryti.
Vanduo laša ant grindų	Vandens indas (šaldytuvo galinės dalies apačioje) gali būti netinkamai sulygiuotas, išleidimo vamzdelis (esantis po kompresoriaus dėklu) gali būti netinkamai sureguliuotas ir nukreipti vandens į vandeniui skirtą indą, arba gali būti užsikimšęs vandens išleidimo vamzdelis. Kai šaldytuvas ilgai išjungtas, ledas gali ištirpti ir ištekėti ant grindų.
Neveikia apšvietimas	<ul style="list-style-type: none"> <li>● LED apšvietimas gali būti sugedęs. Skaitykite skyrių apie LED lempučių valymą ir priežiūrą.</li> <li>● Kontrolės sistema išjungė apšvietimą dėl per ilgai atidarytų durų. Norėdami iš naujo aktyvuoti apšvietimą, uždarykite ir vėl atidarykite duris.</li> </ul>

## Šaldytuvo išmetimas

Šaldytuvą draudžiama išmesti kartu su buitinėmis atliekomis.

Yra kelios išmetimo galimybės:

- jeigu vietos savivaldybė yra įkūrusi surinkimo sistemas, kuriose elektroninės atliekos gali būti išmetamos nemokamai;
- jeigu gamintojas seną šaldytuvą pasiims atgal ir pasirūpins jo sunaikinimu nemokamai;
- senuose gaminiuose yra vertingų išteklių, todėl juos galima parduoti į metalo laužą. Išmetus atliekas miškuose ir gamtoje, kyla pavojus Jūsų sveikatai, kai pavojingos medžiagos nuteka į gruntinius vandenis, o iš jų – į maisto grandinę.

	Tinkamas įrenginio šalinimas
	<p>Šis ženklas reiškia, jog šio produkto visoje Europos Sąjungoje negalima išmesti kartu su kitomis buitinėmis atliekomis. Norėdami apsaugoti aplinką ir žmonių sveikatą nuo nekontroliuojamai išmetamų šiukšlių, pasirūpinkite tinkamu perdirbimu, skatindami ilgalaikį antrinių žaliavų panaudojimą. Norėdami grąžinti panaudotą įrenginį, naudokitės grąžinimo ir surinkimo sistemomis, arba susisiekite su pardavėju, iš kurio jį pirkote. Pardavėjas priims produktą saugiam perdirbimui.</p>

Norėdami išvengti maisto taršos, laikykitės šių nurodymų:

- Ilgą laiką palikus atidarytas šaldytuvo duris, temperatūra įrenginio skyriuose gali stipriai pakilti.
  - Būtina reguliariai valyti sąlytį su maistu galinčius turėti paviršius ir atviras drenažo sistemas.
  - Žalia mėsa ir žuvis šaldytuve turi būti laikoma tinkamose talpose, kad nesiliestų su kitu maistu ir ant jo nelašėtų.
  - Dviejų žvaigždučių šaldyto maisto skyriai tinka laikyti užšaldytą maistą, laikyti arba gaminti ledus, ledo kubelius.
- Vienos, dviejų ir trijų žvaigždučių skyriai netinka šviežio maisto šaldymui.

Eil. Nr.	Šaldytuvo skyrius	Tikslinė šaldymo temperatūra [°C]	Tinkamas maistas
1	Šaldytuvus	+2 ~ +8	Kiaušiniai, virtas maistas, supakuoti maisto produktai, vaisiai ir daržovės, pieno produktai, pyragai, gėrimai ir kiti šaldymui netinkami maisto produktai.
2	(***)*-šaldymo kamera	≤ -18	Jūros gėrybės (žuvis, krevetės, vėžiagyviai), gėlujų vandenų žuvis ir mėsos produktai (rekomenduojamas laikas - 3 mėnesiai; maistinė vertė ir skonio kokybė su laiku mažėja), tinka šaldytiems šviežiams maisto produktams.
3	***-šaldymo kamera	≤ -18	Jūros gėrybės (žuvis, krevetės, vėžiagyviai), gėlujų vandenų žuvis ir mėsos produktai (rekomenduojamas laikas - 3 mėnesiai; maistinė vertė ir skonio kokybė su laiku mažėja), tinka šaldytiems šviežiams maisto produktams.
4	**-šaldymo kamera	≤ -12	Jūros gėrybės (žuvis, krevetės, vėžiagyviai), gėlujų vandenų žuvis ir mėsos produktai (rekomenduojamas laikas - 3 mėnesiai; maistinė vertė ir skonio kokybė su laiku mažėja), tinka šaldytiems šviežiams maisto produktams.
5	*-šaldymo kamera	≤ -6	Jūros gėrybės (žuvis, krevetės, vėžiagyviai), gėlujų vandenų žuvis ir mėsos produktai (rekomenduojamas laikas - 3 mėnesiai; maistinė vertė ir skonio kokybė su laiku mažėja), tinka šaldytiems šviežiams maisto produktams.
6	0-žvaigždučių	-6 ~ 0	Šviežia kiauliena, jautiena, žuvis, vištiena, kai kurie supakuoti technologiškai apdoroti maisto produktai ir pan. (rekomenduojama suvartoti tą pačią dieną, pageidautina laikyti ne ilgiau kaip 3 dienas). Iš dalies supakuoti / hermetiškai supakuoti technologiškai apdoroti maisto produktai (neužšaldomi maisto produktai).
7	Aušinimo	-2 ~ +3	Šviežia/šaldyta kiauliena, jautiena, vištiena, gėlujų vandenų žuvis produktai ir pan. (7 dienos mažesnėje kaip 0 °C; jei laikoma aukštesnėje kaip 0 °C temperatūroje, rekomenduojama suvartoti tą pačią dieną, pageidautina laikyti ne ilgiau kaip 2 dienas). Jūros gėrybės (žemesnėje kaip 0 °C temperatūroje - 15 dienų, aukštesnėje kaip 0 °C temperatūroje laikyti nerekomenduojama).
8	Šviežio maisto	0 ~ +4	Šviežia kiauliena, jautiena, žuvis, vištiena, virtas maistas ir pan. (rekomenduojama suvartoti tą pačią dieną, pageidautina laikyti ne ilgiau kaip 3 dienas).
9	Vyno	+5 ~ +20	Raudonas, baltas, putojantis ir kitoks vynas.

**Pastaba.** Maisto produktus šaldytuve laikykite jiems skirtuose skyriuose arba, laikydamiesi nurodytų jų laikymo temperatūrų.

- Jei šaldymo įrenginį planuojama laikyti tuščią ilgą laiką, jį būtina išjungti, atšildyti, išvalyti, išdžiovinti ir palikti praviras duris, kad įrenginyje nesikauptų pelėsis.