

Hisense

life reimagined

LIETOŠANAS PAMĀCĪBA

Pirms šīs ierīces izmantošanas rūpīgi izlasiet tās lietošanas pamācību un pārliecinieties, ka esat pilnībā izpratis pamācībā sniegtos norādījumus.

RB440N4GBE

Latviski

Saturs

Informācija par drošību un norādījumi.....	2	Ierīces izmantošana.....	20
Ierīces uzstādīšana.....	8	Noderīgi padomi.....	23
Durvju vēršanās virziena maiņa.....	9	Tīrīšana un apkope.....	24
Ierīces bez dispensera apskats	13	Kļūmju novēršana.....	25
Vadības panelis.....	16	Ierīces nodošana atkritumos.....	27



Informācija par drošību un brīdinājumi

Lai ierīces izmantošana būtu droša un pareiza, pirms uzstādīšanas un pirmās izmantošanas reizes rūpīgi izlasiet šo pamācību, ieskaitot tajā ietvertos padomus un brīdinājumus. Lai izvairītos no nevajadzīgām kļūdām un negadījumiem, noteikti pārliecinieties, ka visi, kas izmanto ierīci, ir rūpīgi iepazinušies ar tās darbības principiem un drošības funkcijām. Saglabājiet šo pamācību un pārliecinieties, ka tā paliek pie ierīces, tā tiek pārvietota vai pārdota, lai ikviens, kas turpmāk izmantos ierīci, varētu rūpīgi iepazīties ar norādījumiem par ierīces izmantošanu un drošības paziņojumiem. Lai neapdraudētu dzīvību un mantu, ievērojiet pamācībā norādītos drošības pasākumus. Ražotājs nevar uzņemties atbildību par bojājumiem, kas radušies nevērīgas rīcības rezultātā.

Drošības norādījumi saistībā ar bērniem un citiem neaizsargātiem lietotājiem

- **Saskaņā ar EN standartu**
Šo ierīci var izmantot bērni, kas ir vecāki par 8 gadiem, un personas ar samazinātām fiziskām, maņu vai garīgām spējām. Personas, kam nav pieredzes vai zināšanas ierīces lietošanā, drīkst lietot šo ierīci, ja viņas uzrauga vai pamāca par drošu ierīces izmantošanu un izskaidro iespējamus riskus. Bērni nedrīkst spēlēties ar ierīci. Bērni nedrīkst veikt ierīces tīrīšanu vai apkopi, ja viņus neuzrauga pieaugušais.
- Bērni vecumā no 3 līdz 8 gadiem drīkst ielikt un izņemt produktu no dzesēšanas ierīcēm.
- **Saskaņā ar IEC standartu**
Šo ierīci nevar izmantot cilvēki (ieskatot bērni) ar samazinātām fiziskām, maņu vai garīgām spējām vai cilvēki, kam nav pieredzes vai zināšanas ierīces lietošanā, ja vien par viņu drošību atbildīgās personas viņus neuzrauga un nepamāca par drošu ierīces izmantošanu.

Bērni jāpieskata, lai viņi nespēlētos ar ierīci.

- Glabājiet iepakojumu bērniem nepieejamā vietā, jo pastāv nosmakšanas risks.
- Ja nododat ierīci atkritumos, atvienojiet kontaktdakšu no sienas rozetes, nogrieziet savienojuma vadu (pēc iespējas tuvāk ierīcei) un noņemiet durvis, lai nepieļautu, ka bērni spēlējoties gūst elektrisko triecienu vai ieslēdz sevi ledusskapī.
- Ja ierīce ar magnētisko durvju blīvējumu aizstās vecāku ierīci ar atsperes fiksatoru (slēdzeni) uz durvīm vai vāka, pirms izmest ierīci atkritumos, noteikti padariet atsperes fiksatoru neizmantojamu. Tas neļaus bērniem nokļūt dzīvībai bīstamās lamatās.

Vispārēja drošība



- **BRĪDINĀJUMS** — šo ierīci ir paredzēts izmantot mājāsaimniecībās un vietās kā - personāla virtuvē, veikalos, birojos un citās darba telpās;
 - lauku mājās, viesnīcās, moteļos un citās dzīvojamās platībās;
 - vietās, kur tiek piedāvāta pārnakšņošana ar brokastīm;
 - ēdināšanas un līdzīgās nekomerciālās vietās.
- **BRĪDINĀJUMS** — neglabājiet ierīcē sprāgstošas vielas, piemēram, aerosolu bundžiņas ar uzliesmojošu propelentu.
- **BRĪDINĀJUMS** — ja elektrības vads ir bojāts, ražotājam, servisa pārstāvim vai citai atbilstoši kvalificētai personai tas jānomaina, lai izvairītos no iespējamās elektrotraumas.
- **BRĪDINĀJUMS** — neaizsprostojiet ventilācijas atveres ierīces korpusā vai iebūvētajā konstrukcijā.
- **BRĪDINĀJUMS** — neizmantojiet mehāniskas ierīces vai citus līdzekļus (izņemot ražotāja ieteiktos), lai paātrinātu atkausēšanas procesu.
- **BRĪDINĀJUMS** — nesabojājiet dzesējošās vielas kontūru.
- **BRĪDINĀJUMS** — neizmantojiet elektriskās ierīces pārtikas uzglabāšanas nodalījumos, ja vien tās nav ražotāja ieteiktas ierīces.

BRĪDINĀJUMS — dzesējošā viela un izolācijas gāzveida viela ir uzliesmojoša. Nododiet ierīci tikai autorizētā atkritumu savākšanas centrā. Nepakļaujiet ierīci liesmas iedarbībai.

BRĪDINĀJUMS — novietojot ierīci, pārliecinieties, ka elektrības vads nav iespiests vai bojāts.

BRĪDINĀJUMS — ierīces aizmugurē nenovietojiet vairākas pārvietojamas rozetes vai pārvietojamus barošanas avotus.

BRĪDINĀJUMS — pirms likt pārtiku ledusskapī, tā jāieliek maisiņā un šķidrumi jāielej pudelēs vai traukos ar vāciņu, lai izvairītos no problēmas, ka produktu nav viegli iztīrīt.

Apgaismes lampu nomaiņa

BRĪDINĀJUMS — apgaismes lampu nomaiņu nedrīkst veikt lietotājs! Ja apgaismes lampas ir bojātas, sazinieties ar klientu apkalpošanas centru, lai lūgtu speciālista palīdzību.

Šis brīdinājums attiecas tikai uz ledusskapjiem, kam ir uzstādītas apgaismes lampas.

Dzesējošā viela


Ierīces dzesēšanas kontūrā ir iepildīta dzesējošā viela izobutāns (R600a), kas ir dabīga, videi draudzīga gāze. Tomēr tā ir uzliesmojoša. Ierīces transportēšanas un uzstādīšanas laikā nodrošiniet, ka neviena no dzesēšanas kontūra daļām netiek sabojāta.

Dzesējošā viela (R600a) ir uzliesmojoša.

BRĪDINĀJUMS — ledusskapja izolācijā ir dzesējošas vielas un gāzes. Dzesējošu vielu un gāzes nepieciešams profesionāli izmest, jo tās var ievainot acis vai izraisīt aizdegšanos.

Pirms ierīces nodošanas atkritumos pārliecinieties, ka dzesēšanas vielas kontūrs nav bojāts.



Simbols  apzīmē brīdinājumu un norāda, ka dzesējošā viela un izolācijas gāzveida viela ir uzliesmojoša.

Brīdinājums: ugunsgrēka risks / uzliesmojoši materiāli

Ja dzesēšanas kontūrs tiek bojāts:

- izvairieties no atklātas liesmas vai aizdegšanās avotiem;
- kārtīgi izvēdiniet telpu, kurā atrodas ierīce.

Jebkāda veidā mainīt ierīces specifikācijas vai pārveidot šo ierīci ir bīstami. Elektriskā vada bojājumi var izraisīt īssavienojumu, ugunsgrēku un/vai elektrisko triecienu



Elektrodrošība

1. Elektrības vadu nedrīkst pagarināt.
 2. Pārliedzinieties, ka elektrības vads nav saspiests vai sabojāts. Saspiests vai sabojāts elektrības vads var pārkarst un izraisīt ugunsgrēku.
 3. Nodrošiniet, ka brīvi varat piekļūt ierīces kontaktdakšai.
 4. Atvienojot kontaktdakšu, nevelciet aiz elektrības vada.
 5. Ja sienas rozete ir vaļīga, neievietojiet tajā kontaktdakšu. Pastāv elektriskā trieciena vai ugunsgrēka risks.
 6. Jūs nedrīkstat izmantot ierīci, ja tai nav iekšējais lampas pārsegs.
 7. Ledusskapis darbojas 220-240/50Hz vienfāzes maiņstrāvas elektrotīklā. Ja sprieguma svārstības lietotāja rajonā ir tik lielas, ka spriegums pārsniedz norādīto diapazonu, drošības apsvērumu dēļ pārliedzinieties, ka tiek izmantots automātiskais sprieguma regulators uz ledusskapi, kura jauda lielāka par 350W. Ledusskapis jāpievieno speciālai rozetei nevis parastai, kur tiek pievienotas arī citas elektroierīces. Rozetei jāatbilst sienas kontaktam un jābūt aprīkotai ar zemējumu.
- Jebkādā veidā mainīt ierīces specifikācijas vai pārveidot šo ierīci ir bīstami. Elektriskā vada bojājumi var izraisīt īssavienojumu, ugunsgrēku un/vai elektrisko triecienu

Lietošana ikdienā

- Neglabājiet ierīcē uzliesmojošas gāzes vai šķidrumus. Pastāv sprādziena risks.
- Neizmantojiet ledusskapī elektroierīces (piem., elektriskos saldējuma aparātus, mikserus, utt.).
- Atvienojot ledusskapi no elektrotīkla, nevelciet aiz vada.
- Nenovietojiet karstus priekšmetus blakus ierīces plastmasas detaļām.

-
- Nenovietojiet pārtikas produktus tieši pie gaisa izvades pie ārējās sienas.
 - Uzglabājiet fasētu, saldētu pārtiku saskaņā ar saldētās pārtikas ražotāja norādījumiem.
 - Rūpīgi ievērojiet ierīces ražotāja ieteikumus par uzglabāšanu.
 - Skatiet attiecīgos norādījumus par uzglabāšanu.
 - Neievietojiet gāzētus vai dzirkstošus dzērienus saldēšanas nodalījumā, jo, šķidrumam sasaldstot, uz trauku tiek radīts spiediens, kas var radīt tā eksploziju un rezultātā sabojāt ierīci
 - Saldēta pārtika var izraisīt apsaldējumus, ja tā tiek lietota uzreiz pēc izņemšanas no saldētavas.
 - Nenovietojiet ierīci tiešā saules gaismā.
 - Turiet sveces un citus priekšmetus ar atklātu liesmu drošā attālumā no ierīces, lai tā neaizdegtos.
 - Ierīce ir paredzēta pārtikas produktu un/vai dzērienu uzglabāšanai parastās mājstāvētībās, atbilstoši skaidrojuma šajā pamācībā.
 - Ierīce ir smaga. Pārvietojot to, esiet piesardzīgs.
 - Neņemiet un nepieskarieties priekšmetiem saldētavā ar mitrām/slapjām rokām, jo varat gūt ādas bojājumus vai apsaldēties.
 - Neizmantojiet pamatni, atvilktnes, durvis, utt., lai uz tiem stāvētu vai atbalstītos.
 - Saldētu pārtiku pēc atkausēšanas nedrīkst atkārtoti sasaldēt.
 - Nelietojiet uzturā tikko no saldētavas izņemtu sasaldētu sulu vai ledus gabaliņus, jo pastāv risks apsaldēt mutes dobumu vai lūpas.
 - Lai nepieļautu priekšmetu krišanu un ievainojumu vai ierīces bojājumu izraisīšanu, neievietojiet pārāk daudz produktu durvju plauktos vai pārāk daudz pārtikas augļu nodalījuma atvilktnēs.

Uzmanību!

Apkope un tīrīšana

- Pirms veikt apkopi, izslēdziet ierīci un atvienojiet kontaktdakšu no sienas rozetes.
- Netīriet ierīci ar metāla priekšmetiem, tvaika tīrītāju, gaistošām eļļām, organiskajiem šķīdinātājiem vai abrazīviem tīrītājiem.
- Neizmantojiet asus priekšmetus, lai noņemtu sarmu no ierīces. Izmantojiet plastmasas skrāpi.

Uzstādīšana Svarīgi!

- Lai izveidotu pievienojumu elektrotīklam, sekojiet pamācībā sniegtajiem norādījumiem.
- Izpakojiet ierīci un vizuāli pārbaudiet, vai tā nav bojāta. Ja konstatējat bojājumus, nepievienojiet ierīci elektrotīklam.
- Nekavējoties paziņojiet par iespējamiem bojājumiem veikalā, kur iegādājāties ledusskapi. Saglabājiet iepakojumu.
- Pirms pievienot ierīci elektrotīklam, nolīmeņojat to un uzgaidiet vismaz četras stundas, lai eļļa ieplūstu atpakaļ kompresorā.
- Nodrošiniet ap ierīci pietiekamu gaisa cirkulāciju, pretējā gadījumā ierīce var pārkarst. Lai nodrošinātu gaisa cirkulāciju, sekojiet norādījumiem par uzstādīšanu.
- Ja vien iespējams, ierīces aizmugure nedrīkst atrasties pārāk tuvu sienai, lai izvairītos no sienas saskares ar karstām ierīces detaļām (kompresoru, kondensatoru). Lai novērstu ugunsgrēka risku, sekojiet norādījumiem par uzstādīšanu.
- Ierīce nedrīkst atrasties radiatoru vai plīts tuvumā. Pārliedziniet, ka pēc ierīces uzstādīšanas varat piekļūt kontaktdakšai.

Apkope

- Ar elektrību saistītos darbus, kas nepieciešami, lai veiktu ierīces apkopi, jāveic kvalificētiem elektriķiem vai kompetentai personai.
- Ierīces apkope jāveic autorizētā servisa centrā un jāizmanto tikai oriģinālas rezerves daļas.
 - 1) Ja ierīcei ir bezsarmas sistēma (Frost Free).
 - 2) Ja ierīcei ir saldētavas nodalījums.

Ledusskapja uzstādīšana

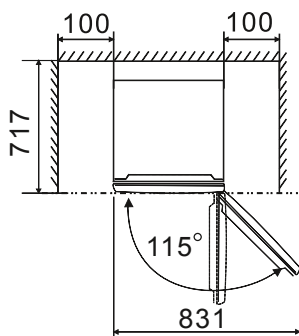
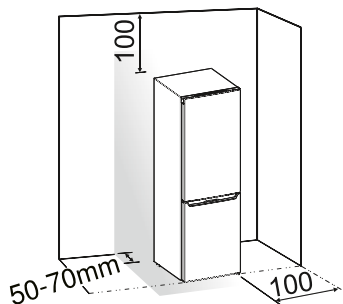
Pirms ledusskapja pirmās izmantošanas reizes, ievērojiet sekojošus padomus.

Gaisa cirkulācija apkārt ierīcei



Efektīvākas dzesēšanas sistēmas darbības un enerģijas taupīšanas nolūkā ierīcei apkārt ir jānodrošina pietiekama gaisa cirkulācija. Tādēļ ledusskapim apkārt ir jāatstāj pietiekami daudz brīvas vietas.

Ieteikums: vēlams atstāt vismaz 50-70 mm brīvas vietas starp ledusskapja aizmugurējo daļu un sienu, vismaz 100 mm virs ledusskapja, kā arī 100 mm no tā sāna līdz sienai. Atstājiet brīvu vietu ledusskapja priekšā, lai varētu atvērt durvis par 115° (kā redzams zemāk sniegtajos attēlos).



Piezīme

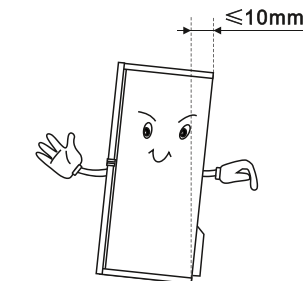
- Šis ledusskapis darbojas labi zemāk sniegtajā tabulā norādītajās klimata klasēs SN līdz ST. Ledusskapis var nedarboties pareizi, ja tas ilgstoši atrodas temperatūrā, kas neietilpst norādītajā temperatūras diapazonā.

Klimata klase	Apkārteja temperatūra
SN	+10°C līdz +32°C
N	+16°C līdz +32°C
ST	+16°C līdz +38°C

- Novietojiet ledusskapi sausā vietā, lai izvairītos no augsta mitruma līmeņa.
- Nepakļaujiet ledusskapi tiešu saules staru, lietus vai sala iedarbībai. Novietojiet ledusskapi tālāk no tādiem karstuma avotiem kā plīts, kamīns vai sildītājs.

Ledusskapja līmeņošana

- Lai nodrošinātu vienādu līmeni un gaisa cirkulāciju ledusskapja aizmugurē (apakšā), var būt nepieciešams noregulēt apakšējās kājiņas. To var darīt ar rokām vai izmantot piemērotu atslēgu.
- Lai durvis varētu aizvērties pašas, pavirziet ledusskapja augšdaļu uz aizmuguri apmēram par 10 mm, nodrošinot nelielu slīpumu.



Durvju vēršanās virziena maiņa

Nepieciešamības gadījumā durvju vēršanās virzienu var mainīt no labās puses (esošais virziens) uz kreiso.

Brīdinājums! Pirms durvju vēršanās virziena mainīšanas atslēdziet ledusskapi no tīkla. Pārliecinieties, ka kontaktdakša ir atvienota no rozetes.

Nepieciešamie rīki:

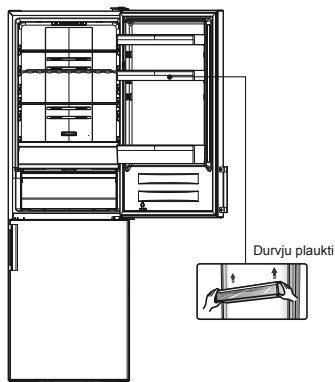
	
8mm uzmaucamā galatslēga	Krusta skrūvgriezis
	
Plakanais skrūvgriezis	8mm atslēga

Piezīme

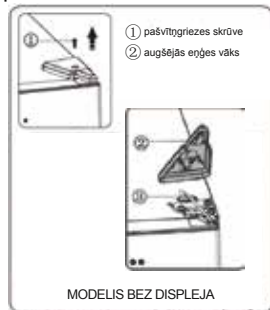
- Nepieciešamības gadījumā ledusskapi var nolikt horizontāli uz grīdas, lai varētu piekļūt tā pamatnei. Taču sākumā novietojiet zem tā kādu mīkstu materiālu, lai nesabojātu ledusskapja aizmugurējo paneli.

Lai mainītu durvju vēršanās virzienu, parasti ieteicama šāda darbību kārtība. Uz dažādiem modeļiem var attiekties dažādi attēli. Modeļu apzīmējumi ir norādīti attēlā. Ja attēlā nav redzamas noteiktas detaļas, ignorējiet attiecīgo aprakstu.

1. Turiet ledusskapi vertikālā pozīcijā. Atveriet augšējās durvis un izņemiet visus durvju plauktus (lai nebojātu tos), aizveriet durvis



2. Izņemiet detaļu ① un noņemiet detaļu ② no ledusskapja augšas labajā pusē.



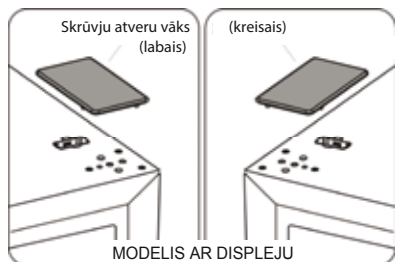
3. Izskrūvējiet skrūves ① un eņģi ②. Kad ledusskapis ar displeju uz durvīm, virziet savienotāju ③ cauri eņģu ② caurumam (uzstādīšanas laikā turiet augšējās durvis ar rokām).



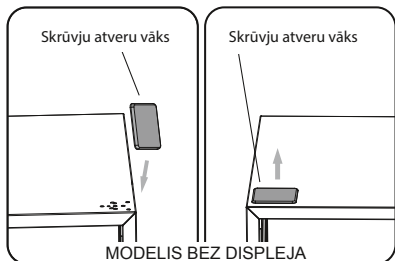
4. Noņemiet augšējās durvis no vidējās eņģes, uzmanīgi ceļot durvis taisni uz augšu. Tad novietojiet augšējās durvis uz gludas virsmas, ārpusi novietojot uz augšu.



5. Ja ledusskapis ar displeju uz durvīm, izņemiet skrūvju cauruma vāku (labo) no plastmasas maisiņa un uzstādi to ledusskapja augšdaļā labajā pusē. Tad noņemiet skrūvju cauruma vāku (kreiso) no ierīces augšdaļas kreisajā pusē un ielieciet to plastmasas maisiņā. Ja ledusskapis bez displeja uz durvīm, izvelciet skrūvju cauruma vāku uz augšu no kreisās puses un piestipriniet to labajā pusē.

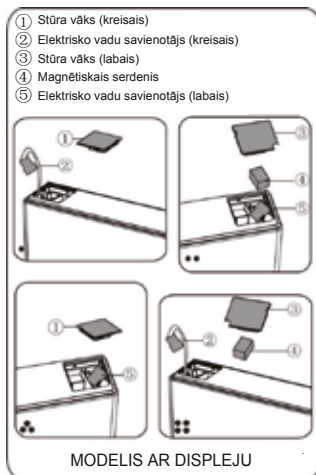


MODELIS AR DISPLEJU



MODELIS BEZ DISPLEJA

6. Ja ledusskapis ar displeju uz durvīm, noņemiet detaļu ① no augšējā vāka kreisās pusē augšdaļas un izņemiet detaļu ②. Tad noņemiet detaļu ③ un ielieciet detaļu ④ augšējā vāka labās puses augšdaļā, levērojot augstāk aprakstīto darbību, uzstādi detaļu ③ un ④ augšējā vāka augšdaļā kreisajā pusē. Uzstādi detaļu ① augšējā vāka augšdaļā labajā pusē. Ja ledusskapis bez displeja uz durvīm, izlaidiet šo soli.

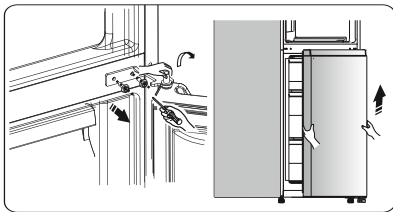


MODELIS AR DISPLEJU

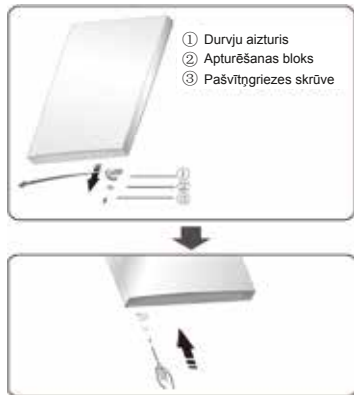
7. Izskrūvējiet skrūvi ③ un noņemiet detaļu ② un detaļu ①. Piestipriniet durvju kreiso aizturi ④, kas ietilpst komplektā (paņemiet no plastmasas maisiņa), un detaļu ② (apturēšanas bloku) kreisajā pusē, izmantojot skrūvi ③. Atstāji detaļu ① ar ierīci.



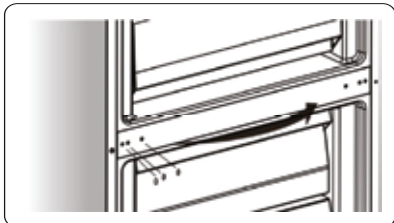
8. Izskrūvējiet skrūves, ar kurām ir nofiksēta vidējā eņģe, un noņemiet vidējo eņģi. Tad noņemiet apakšējās durvis.



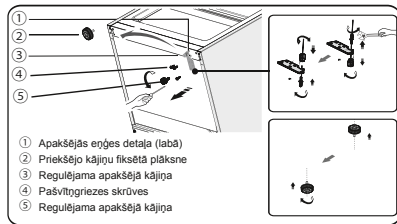
9. Noņemiet apakšējās durvis un novietojiet tās uz gludas virsmas, pavēršot to paneli augšup. Izskrūvējiet skrūvi ③ un noņemiet detaļu ② un detaļu ①. Piestipriniet durvju kreiso aizturi ④, kas ietilpst komplektā (paņemiet no plastmasas maisiņa), un detaļu ② (apturēšanas bloku) kreisajā pusē, izmantojot skrūvi ③. Nolieciet detaļu ① ar ierīci izmantošanai turpmāk.



10. Nomainiet vidējā paneļa skrūvju atveru aizbāžņus no kreisās puses uz labo (kā redzams zemāk sniegtajā attēlā).

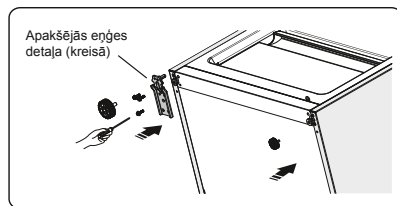


11. Palieciet ledusskapi uz aizmuguri un izņemiet detaļu ②.

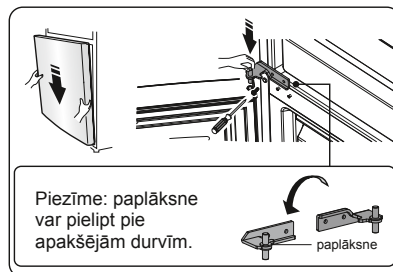


12. Noņemiet detaļu ⑤ no apakšējās eņģes tapas, izskrūvējiet apakšējās eņģes tapu, apgrieziet eņģi otrādi, ievietojiet tapu caurumā no otras puses un nostipriniet, tad novietojiet detaļu ⑤ uz apakšējās eņģes tapas.

13. Uzlieciet 11.punktā noņemtās detaļas, nomainiet detaļu ① uz kreiso pusi, bet detaļu ② – uz labo pusi, tad nofiksējiet tās, izmantojot skrūves ④. Piestipriniet detaļu ③.



14. Uzlieciet apakšējās durvis uz apakšējās eņģes tapas un turiet tās šādā pozīcijā. Pagrieziet vidējo eņģi par 180°, pārvietojiet paplāksni, kas atrodas uz tapas, uz apakšu, noregulējiet vidējo eņģi atbilstošā pozīcijā, tad cieši piestipriniet to pie apakšējām durvīm.



15. Pavirziet augšējās durvis atbilstošā pozīcijā, tad nofiksējiet detaļu ②, izmantojot skrūves ①. Pirms detaļas ② nofiksēšanas izvelciet savienotājus ③ caur enģi ② (skat. 3.punktu). (veicot uzstādīšanu, pieturiet augšējās durvis ar roku).

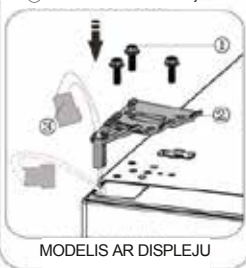


- ① Speciālas skrūves ar atloku
- ② Augšējā enģe



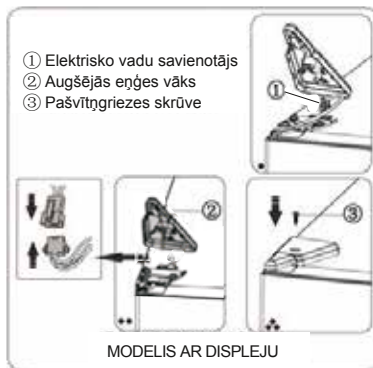
MODELIS BEZ DISPLEJA

- ① Speciālas skrūves ar atloku
- ② Augšējā enģe
- ③ Elektrisko vadu savienotājs



MODELIS AR DISPLEJU

16. Saslēdziet elektrisko vadu savienotāju (kā redzams attēlā), tad nofiksējiet detaļu ②, izmantojot skrūvi ③ (skat. 2.punktu).



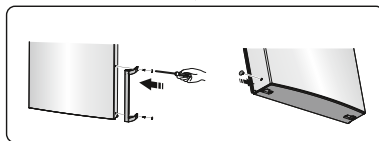
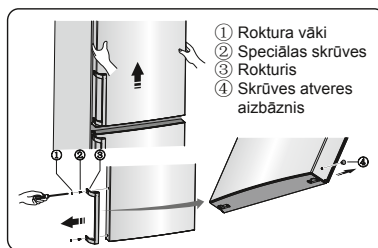
MODELIS AR DISPLEJU

17. Atveriet augšējās durvis, salieciet atpakaļ durvju plauktus un aizveriet durvis.

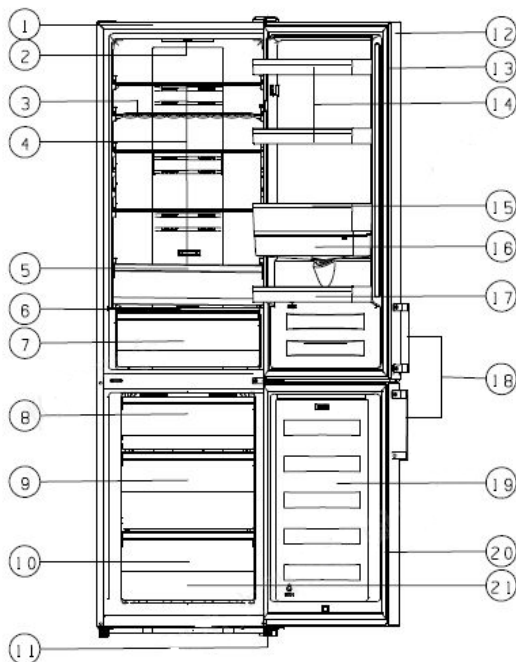
Piezīme:

Ja ledusskapis ir aprīkots ar rokturi, arī rokturis ir jānostiprina otrā pusē, veicot zemāk sniegtās darbības.

Noņemiet augšējās durvis un novietojiet tās uz gludas virsmas, pavēršot to paneli augšup. Noņemiet detaļu ① un detaļu ④ tad izskrūvējiet skrūves ② (kā redzams attēlā). Nomainiet rokturi ③ no kreisās uz labo pusi, tad pēc kārtas ieskrūvējiet skrūves ②, uzlieciet detaļu ① un detaļu ④.



Ierīces bez dispenseru apskats



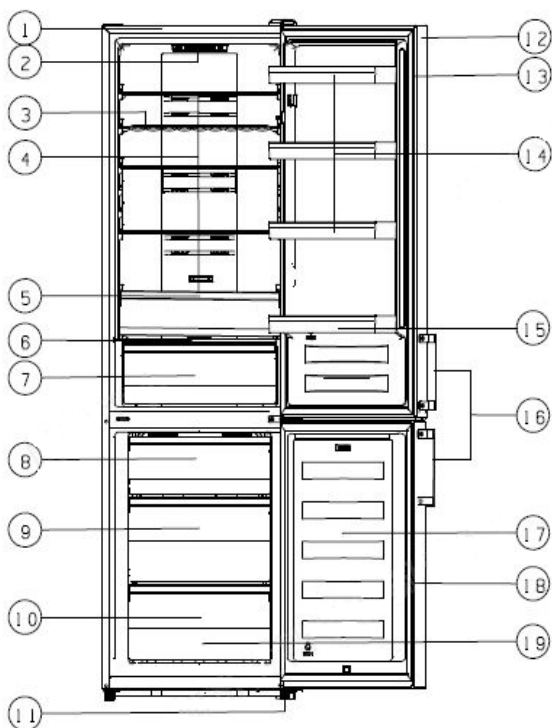
- | | |
|---|----------------------------------|
| 1. Skapis | 12. Ledusskapja durvis |
| 2. LED gaisma | 13. Ledusskapja durvju paplāksne |
| 3. Vīna plaukts (izvēles) | 14. Augšējais plaukts |
| 4. Stikla plaukti | 15. Vidējais plaukts |
| 5. Augšējais Dārzeņu nodalījums | 16. Ūdens tvertne |
| 6. Dārzeņu nodalījuma vāks | 17. Apakšējais plaukts |
| 7. Dārzeņu nodalījums | 18. Rokturis (izvēles) |
| 8. Paliktnis (alternatīvā ar augšējo atvilktni) | 19. Saldētavas durvis |
| 9. Vidējā atvilktnē | 20. Saldētavas durvju paplāksne |
| 10. Apakšējā atvilktnē | 21. Piederumi |
| 11. Noregulējamas kājas | |

Piezīme:

Nepārtrauktas ierīces uzlabošanas rezultātā ledusskapja izskats var nedaudz atšķirties no šajā pamācībā norādītā, taču funkcijas un izmantošanas metodes paliek nemainīgas.

Lai iegūtu vairāk vietas saldētavā, varat izņemt atvilktnes (izņemot apakšējo atvilktni) un ledus tekni.

Ierīces ar dispenseru apskats



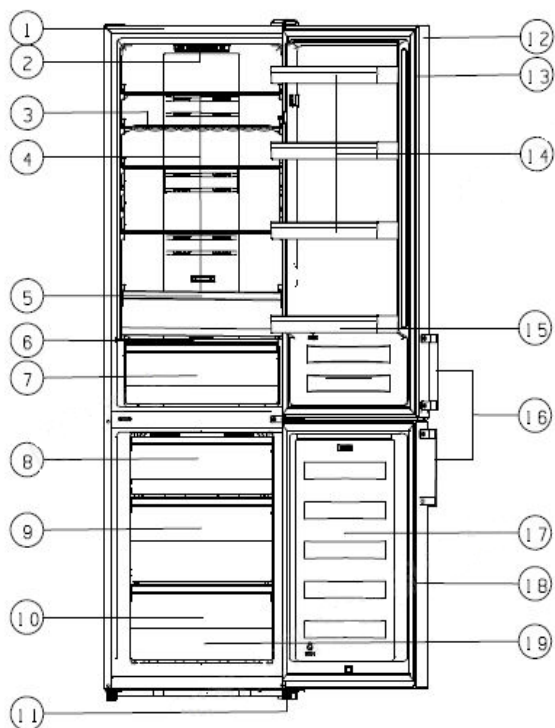
- | | |
|--------------------------------------|---------------------------------|
| 1. Skapis | 12. Ledusskapja durvis |
| 2.LED gaismas un termostata kontrole | 13. Ledusskapja durvju aplāksne |
| 3. Vīna plaukts (izvēles) | 14. Augšējais plaukts (X3) |
| 4. Stikla plaukti | 15. Apakšējais plaukts |
| 5.Augšējais dārzeņu nodalījums | 16. Rokturis (izvēles) |
| 6. Dārzeņu nodalījuma vāks | 17. Saldētavas durvis |
| 7. Apakšējais dārzeņu nodalījums | 18. Saldētavas durvju aplāksne |
| 8. Augšējā atvilktnē | 19. Piederumi |
| 9. Vidējā atvilktnē | |
| 10. Apakšējā atvilktnē | |
| 11. Noregulējamas kājas | |

Piezīme:

Nepārtrauktas ierīces uzlabošanas rezultātā ledusskapja izskats var nedaudz atšķirties no šajā pamācībā norādītā, taču funkcijas un izmantošanas metodes paliek nemainīgas.

Lai iegūtu vairāk vietas saldētavā, varat izņemt atvilktnes (izņemot apakšējo atvilktni) un ledus tekni.

Ierīces ar displeju durvīs apskats



- | | |
|----------------------------------|---------------------------------|
| 1. Skapis | 12. Ledusskapja durvis |
| 2.LED gaisma | 13. Ledusskapja durvju aplāksne |
| 3. Vīna plaukts (izvēles) | 14. Augšējais plaukts (X3) |
| 4. Stikla plaukti | 15. Apakšējais plaukts |
| 5.Augšējais dārzeņu nodalījums | 16. Rokturis (izvēles) |
| 6. Dārzeņu nodalījuma vāks | 17. Saldētavas durvis |
| 7. Apakšējais dārzeņu nodalījums | 18. Saldētavas durvju aplāksne |
| 8. Augšējā atvilktne | 19. Piederumi |
| 9. Vidējā atvilktne | |
| 10. Apakšējā atvilktne | |
| 11. Noregulējamās kājas | |

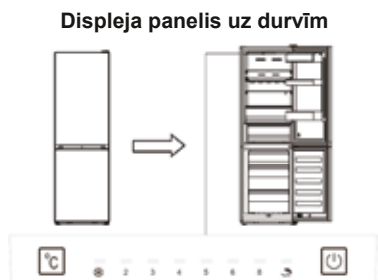
Piezīme:

Nepārtrauktas ierīces uzlabošanas rezultātā ledusskapja izskats var nedaudz atšķirties no šajā pamācībā norādītā, taču funkcijas un izmantošanas metodes paliek nemainīgas. Lai iegūtu vairāk vietas saldētavā, varat izņemt atvilktnes (izņemot apakšējo atvilktni) un ledus tekni.

Displeja vadība

Displeja panelis durvīs

Izmantojiet ledusskapi atbilstoši sniegtajiem izmantošanas noteikumiem. Ledusskapis ir aprīkots ar funkcijām un režīmiem, kas redzami displeja paneļos (skat. zemāk sniegtos attēlus). Kad ledusskapis tiek pieslēgts pie elektroenerģijas padeves pirmo reizi, sāk darboties displeja paneļa ikonu izgaismojums. Ja netiek nospiesti neviens taustiņš un ledusskapja durvis ir aizvērtas, izgaismojums nodziest.



Displeja panelis durvīs

Temperatūras regulēšana

Ieteicams, ieslēdzot ledusskapi pirmo reizi, izvēlēties 4°C temperatūru ledusskapim un -18°C – saldētavai. Lai mainītu temperatūru, rīkojieties atbilstoši zemāk sniegtajiem norādījumiem.

Uzmanību! Izvēlētā temperatūra ir vidējā temperatūra, kas tiks uzturēta visā ledusskapja kamerā. Temperatūra katrā nodalījumā var atšķirties no temperatūras vērtībām, kas ir redzamas panelī. Tas ir atkarīgs no ledusskapī uzglabātās pārtikas daudzuma un izvietojuma. Arī apkārtējā temperatūra var ietekmēt faktisko ledusskapja iekšējo temperatūru.

Fridge (Ledusskapis)

- Nospiediet (🌡️) (displeja panelī durvīs), lai izvēlētos nepieciešamo ledusskapja temperatūras iestatījumu diapazonā no 2°C līdz 8°C, un attiecīgās vērtības parādīsies displeja panelī šādā secībā.

Piezīme: Ja deg simbols "(🔥)", ir aktivizēts brīvdienu režīms. Skatiet norādījumus par brīvdienu režīmu.



"Super Freeze" funkcija (❄️)

Super Freeze (Spēcīga saldēšana) režīms ļauj ātri pazemināt saldētavas temperatūru ātrākai pārtikas saldēšanai. Tas ļauj saglabāt svaigā pārtikā esošos vitamīnus un uzturvielas, kā arī saglabāt pārtiku svaigu ilgāku laiku.

- Varat 3 sek. turēt nospiestu (🌡️), lai aktivizētu super saldēšanas režīmu.
- Kad ir izvēlēts "Super Freeze" (Spēcīga saldēšana) režīms, iedegas gaismiņa, un saldētavas temperatūras iestatījums ir -24°C.
- Ja tiek saldēts maksimāli pieļaujamais pārtikas daudzums, rezultāta sasniegšanai jāuzgaida apmēram 24 stundas.
- „Super Freeze” funkcija automātiski izslēdzas pēc 52 stundām un tad temperatūra saldētavā automātiski atgriežas iepriekšējā iestatījumā.

"Holiday" režīms (🏠)

Ja grasāties ilgstoši būt prom, nospiediet (🌡️), lai aktivizētu šo funkciju.

- Kad ir aktivizēts "Holiday" (Atvaļinājums) režīms, iedegas gaismiņa. Saldētavas temperatūras iestatījums šajā režīmā ir -18°C, bet ledusskapja temperatūras iestatījums ir 15°C.

Svarīgi! Šajā laikā nav ieteicams uzglabāt pārtiku ledusskapja kamerā.

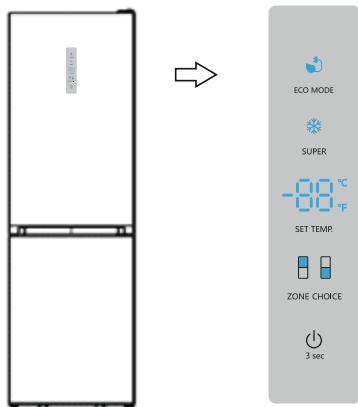
3. Slēdzis () (displeja panelī durvīs)

Nospiežot šo taustiņu, ledusskapi var ieslēgt vai izslēgt.

- Spiežot "Slēdzis" taustiņu 3 sekundes, atskan skaņas signāls un ledusskapis tiek izslēgts.
- Spiežot "Slēdzis" taustiņu 1 sekundi, atskan skaņas signāls un ledusskapis tiek ieslēgts.

Vadības pogas displejā

Displeja panelis uz durvīm



Displeja panelis uz durvīm

3 sekundes turot nospiestu "SET TEMP" taustiņu, varat mainīt režīmu no °C uz °F.


Temperatūras kontrole

Hisense iesaka temperatūru ledusskapī, to ieslēdzot pirmo reizi, iestatīt uz 4°C. Ja vēlaties mainīt temperatūru, rīkojieties atbilstoši norādēm zemāk.

Uzmanību!


Iestatot temperatūru, Jūs iestatāt vidējo temperatūru visā ledusskapī. Temperatūras katrā nodalījumā var atšķirties no temperatūrām, kas norādītas panelī. Tas ir atkarīgs no uzglabājamās pārtikas daudzuma un tās novietojuma ledusskapī. Apkārtējā temperatūra arī var ietekmēt faktisko temperatūru ierīcē.

Ledusskapis

Nospiediet "ZONE CHOICE, un ()" gaismu iedegsies. Tad nospiediet "SET TEMP.", lai iestatītu temperatūru ledusskapī no 2°C līdz 8°C, un displeja panelī tiks parādīta attiecīgā temperatūra sekojošā secībā.

8°C — 7°C — 6°C — 5°C
2°C — 3°C — 4°C

Saldētava

Nospiediet "ZONE CHOICE", kad iedegas gaismā (). Tad nospiediet "SETTEMP.", lai iestatītu temperatūru saldētavā no -14°C līdz -24°C, un displeja panelī tiks parādīta attiecīgā temperatūra sekojošā secībā.

-18°C — -19°C — -20°C — -21°C — -22°C — -23°C
-17°C — -16°C — -15°C — -14°C — -24°C

"Super Freeze" funkcija ()

„Super Freeze” funkcija palīdz ātri pazemināt saldētavas temperatūru un sasaldēt pārtiku ievērojami ātrāk nekā parasti. Šī funkcija palīdz arī ilgāk saglabāt vitamīnus un barības vielas svaigā pārtikā.

- Varat nospiegt "SUPER", lai aktivizētu "Super Freeze" funkciju.
- Ja ir aktivizēta "Super Freeze" funkcija, indikators degs un temperatūra saldētavā tiks iestatīta uz -24°C.
- Ja nepieciešams sasaldēt maksimālu pārtikas daudzumu, uzgaidiet aptuveni 24 h.
- „Super Freeze” funkcija automātiski izslēdzas pēc 52 stundām un tad temperatūra saldētavā automātiski atgriežas iepriekšējā iestatījumā.

Eko enerģijas režīms

- Šī funkcija aktivizē enerģijas taupīšanas režīmu, kas ir noderīgs, lai samazinātu enerģijas patēriņu, ja dodaties prom.
- Lai aktivizētu ekonomisko enerģijas režīmu, nospiediet "ECOMODE".
 - Ja ir aktivizēts ekonomiskais enerģijas režīms, attiecīgais indikators degs. Temperatūra saldētavā tiks iestatīta uz -17°C un temperatūra ledusskapī – uz 6°C.

Slēdzis

Nospiežot šo taustiņu, varat ieslēgt vai izslēgt ierīci.

- 3 sekundes turiet nospiestu taustiņu “(⏻)”, tad atskanēs signāls un digitālā gaisma parādīs “OF”, un ierīce tiks izslēgta.
- 3 sekundes turiet nospiestu taustiņu “Switch”, tad atskanēs signāls un ierīce tiks ieslēgta.

4. Brīdinājuma signāls

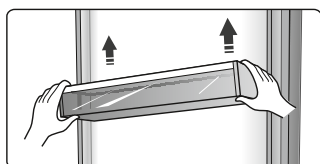
- Ja saldētavas vai ledusskapja durvis ir atstātas atvērtas ilgāk par 2 minūtēm, atskan durvju skaņas signāls. Šajā gadījumā skaņas signāls atkārtojas 3 reizes ik pēc 1 minūtes, un tas pārstāj skanēt automātiski pēc 8 minūtēm.
- Enerģijas taupīšanas nolūkā, izmantojot ledusskapi, centieties neatstāt tā durvis atvērtas ilgu laiku. Tāpat skaņas signāls pārstāj skanēt, kad tiek aizvērtas durvis.

Ierīces izmantošana

Ledusskapis ir aprīkots ar dažādiem piederumiem. Šajā sadaļā ir aprakstīts optimālaisto izmantošanas veids.

Durvju plaukts

- Tas ir piemērots olu, dzērienu bundžu, pudeļu, fasētas pārtikas u.c. pārtikas produktu uzglabāšanai. Nelieciet uz plauktiem pārāk daudz smagas pārtikas.



Plaukts ledusskapja kamerā

- Ledusskapī ir trīs plaukti kurus var izņemt, lai notīrītu.



Papildu aukstuma kaste (izvēles)

Konkrētos modeļos ir papildu aukstuma kaste (atvilktnē). Šajā atvilktnē ir zemāka temperatūra, lai uzglabātu zivis, gaļu un citu ātri bojājošos pārtiku.

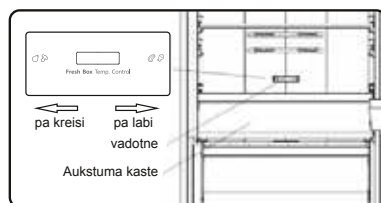
Parasti temperatūra ir aptuveni par 2°C zemāka nekā pārējā svaigās pārtikas nodaļumā.

Varat pabīdīt vadotni, lai iestatītu temperatūru. Zemāk tabulā ir doti daži ieteikumi, ko varat ņemt vērā.

iestatītā temp. ledusskapī	vadotne	pārtika	uzglabāšanas laiks
2°C	īdiz galam pa labi	zivis un gaļa	<3 dienas
5°C	īdiz galam pa labi	augļi	<2 dienas
8°C	īdiz galam pa labi	dārzeni	<5 dienas

Piezīme: Temperatūru aukstuma kastē (atvilktnē) ietekmē gan apkārtējā temperatūra, gan iestatītā temperatūra, un faktiskā temperatūra var mainīties noteiktā diapazonā.

Temperatūra šajā nodaļumā var būt zemāka par nulli, tādēļ ir normāli, ka šķidrums šajā atvilktnē sasalst.



Elastīgs vīna pudeļu turētājs

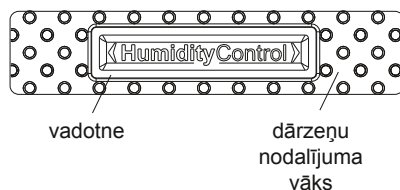
- Tas ir paredzēts vīna vai citu dzērienu pudeļu uzglabāšanai. To var izņemt, lai notīrītu.



Dārzeņu nodaļuma vāks

- Tas paredzēts, lai kontrolētu temperatūru dārzeņu nodaļumā un lai dārzeni nezaudētu mitrumu. Šī funkcija ir izvēles.

- Varat noregulēt vadotni uz dārzeņu nodaļuma, lai uzturētu tajā atšķirīgu mitruma līmeni. Pastumiet vadotni pa kreisi un mitruma līmenis būs augstāks, un varēsiet tajā ilgāk uzglabāt dārzenus un augļus svaigus, pastumiet pa labi, lai samazinātu mitruma līmeni.



Augļu un dārzeņu nodalījuma vāks

- Tas paredzēts temperatūras kontrolei augļu un dārzeņu nodalījumā, kā arī neļauj dārzeņiem zaudēt mitrumu.

Augļu un dārzeņu nodalījums

- Tas ir piemērots dārzeņu un augļu uzglabāšanai.

Saldētavas atvilktnē

- Tā ir paredzēta saldējamās pārtikas uzglabāšanai, tostarp, gaļai, zivīm, saldējumam utt.

Ledus gabaliņu tekne

- Tā tiek izmantota, lai veidotu ledus gabaliņus. Lai izveidotu ledus gabaliņus, iepildiet ledus gabaliņu tehnēs ūdeni. Ūdens līmenis nedrīkst pārsniegt augšējo līniju (ideāli – astoņdesmit procenti no ledus teknes tilpuma). Ievietojiet ledus tekni saldētavas atvilktnē un vismaz divas stundas uzgaidiet, līdz izveidojas ledus. Kad ledus ir izveidojies, viegli palieciet tekni, lai izņemtu gabaliņus no teknes.



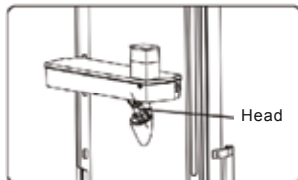
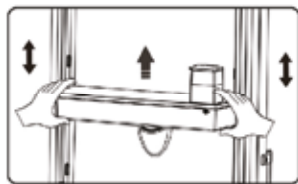
Ūdens dispensers

Ūdens dispensers, kas atrodas ledusskapja durvīs, paredzēts dzeramā ūdens uzglabāšanai. Ar šo ierīci vienkārši varat iegūt vēsu ūdeni, neatverot ledusskapi. Ņemiet vērā sekojošos padomus.

● Pirms izmantošanas

Pirms izmantot ierīci pirmo reizi, veiciet sekojošo.

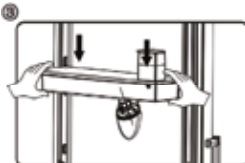
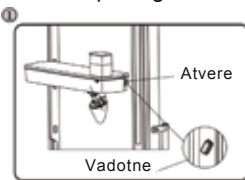
1. Izņemiet vidējo plauktu.
2. Cieši satveriet abas ūdens tvertnes malas, tad velciet tvertni uz augšu, kratot to uz augšu un uz leju.
3. Atskrūvējiet galvu, tad notīriet to un ūdens tvertnes iekšpusi.



● Montāža

Pirms montāžas iztukšojiet ūdeni no tvertnes un pārbaudiet, vai paplāksne ir apgriezta otrādi vai nē.

1. Ievietojiet galvu caurumā.
2. Ievietojiet tvertni sliedēs uz durvīm.
3. Spiediet uz leju abus ūdens tvertnes sānus.
4. Kad dzirdat klikšķi, tas nozīmē, ka uzstādīšana ir pabeigta.



Brīdinājums!

1. Uzmaniēties, lai neuzspiestu uz galvas.
2. Uzstādot ūdens tvertni, pārliecinieties, ka galva vispirms tiek ievietota caurumā.

• Ūdens iepildīšana

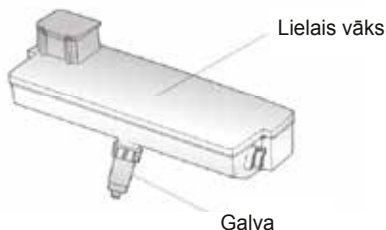
Pirms iepildīt ūdens tvertnē dzeramo ūdeni, pārliecinieties, ka ūdens tvertne ir nekustīga un tā atrodas pareizā vietā.

Brīdinājums!

Uzpildiet ūdens tvertni līdz 3 l (ieteicamais daudzums), bet ne virs līmeņa. Citādi ūdens var līt pāri, kad vāks tiks aizvērts.

1. Mēs iesakām iepildīt ūdeni sekojošā veidā.
2. Atveriet mazo vāciņu, pagriežot to, un iepildiet ūdeni no lielā vāka iepilūdes. Atcerieties, ka mazais vāciņš jāpagriež atpakaļ sākotnējā pozīcijā, kad ūdens ir iepildīts.

Mazais vāciņš



Brīdinājums!

Iepildot ūdeni, nepieskarieties citām ierīces daļām, jo tas var izraisīt ūdens noplūdi.

Ūdens dozēšana

1. Pārliecinieties, ka ūdens tvertnes vāks ir uzlikts.
2. Aizveriet ledusskapja durvis un pārbaudiet dispenseru.

Uztveršanas tvertne

Ja esat lietojis ūdens dispenseru daudzas reizes, ūdens no uztveršanas tvertnes var nopilēt uz grīdas, kā dēļ grīda var palikt slapja, tādēļ regulāri izslaukiet tvertni ar sausu dvieli.

Brīdinājums!

Nespiediet dispensera sviru uz priekšu, ja apakšā nav krūzīte, tas var izraisīt ūdens tecēšanu no dispensera.



Tīrīšana

1. Uzmaniģi izņemiet ūdens tvertni no durvīm un izmazgājiet tvertni, vāciņu un galvu ūdenī.
2. Kad esat veiksmīgi iztīrījis ierīci, atstājiet to nožūt vai nožāvējiet to žāvētājā.
3. Ja esat lietojis ūdens dispenseru daudzas reizes, ūdens no uztveršanas tvertnes var nopilēt uz grīdas, kā dēļ grīda var palikt slapja, tādēļ regulāri izslaukiet tvertni ar sausu dvieli.



Noderīgi padomi

Padomi enerģijas taupīšanai

Lai ietaupītu elektroenerģiju, Hisense iesaka ievērot sekojošos padomus.

- Neturiet ilgstoši atvērtas ledusskapja durvis.
- Nodrošiniet, ka ierīce neatrodas karstuma avotu tuvumā (tieša saules gaisma, elektriskā cepeškrāsns vai plīts virsma, u.c.)
- Neuzstādiēt temperatūru zemāku, nekā nepieciešams.
- Neuzglabājiet ierīcē siltu ēdienu vai iztvaikojošu šķidrumu.
- Novietojiet ierīci labi vēdinātā telpā, kur nav mitrums. Skatiet sadaļu "Ierīces uzstādīšana".
- Ja attēlā parādīta pareizā atvilktnju, augļu nodalījumu un plauktu kombinācija, nepielāgojiet kombināciju, jo tā ir izstrādāta visenergoefektīvākajā konfigurācijā.

Padomi svaigas pārtikas atdzesēšanai

- Neievietojiet karstu ēdienu tieši ledusskapī vai saldētavā. Iekšējā temperatūra palielināsies, rezultātā kompresoram būs jādarbojas vairāk un tiks patērēts vairāk elektroenerģijas.
- Apsedziet vai ietiniet ēdienu, sevišķi, ja tam ir spēcīgs aromāts.
- Novietojiet ēdienu pareizi, lai ap to var cirkulēt gaiss.

Padomi atdzesēšanai

- Gaļu (visa veida) ietiniet polietilēnā: ietiniet un novietojiet uz stikla plaukta virs dārzeņu atvilktnes. Vienmēr sekojiet pārtikas uzglabāšanas termiņam un izlietojiet pārtiku līdz ražotāja norādītajam datumam.
- Vārītus produktus, aukstus ēdienus, utt. jāapkļāj un tos var novietot uz jebkura plaukta.
- Augļi un dārzeņi jāuzglabā īpaši tiem paredzētajā atvilktnē.
- Sviests un siers jāietin hermētiskā folijā vai plastikāta plēvē.

- Piena pudelēm jābūt noslēgtām ar vāku un tās jānovieto durvju plauktos.

Padomi sasaldēšanai

- Pirmo reizi ieslēdzot ierīci vai pēc ilgstoša ierīces izmantošanas pārtraukuma, ļaujiet tai darboties vismaz 2 stundas zemākajos iestatījumos un tikai tad ievietojiet pārtiku nodalījumos.
- Gatavojiet ēdienu mazās porcijās, lai tas ātri un pilnīgi sasaltu un lai pēc tam varētu atkausēt tikai nepieciešamo daudzumu.
- Ietiniet pārtiku alumīnija folijā vai polietilēna pārtikas ietinamajā papīrā, kas ir hermētiski.
- Nepieļaujiet, ka svaiga, nesasaldēta pārtika saskaras ar pārtiku, kas jau ir sasalusi. Šādā gadījumā sasaldēta pārtika var tikt daļēji atkausēta.
- Sasaldēti produkti, ja tos lieto uzreiz pēc izņemšanas no saldētavas, var izraisīt ādas apsaldējumus.
- Ieteicams saldētos iepakojumus marķēt, uzrakstot tiem datumus, lai varētu izsekot glabāšanas termiņam.

Ieteikumi saldētas pārtikas uzglabāšanai

- Pārlicinieties, ka pārtikas tirgotājs ir pareizi uzglabājis saldēto pārtiku.
- Pēc atsaldēšanas pārtika ātri sabojājas un to nedrīkst atkārtoti sasaldēt. Nepārsniedziet ražotāja norādīto uzglabāšanas laiku.

Ierīces izslēgšana

Ja ierīci nepieciešams uz ilgāku laiku izslēgt, veiciet sekojošo, lai nepieļautu pelējuma rašanos uz ierīces.

1. Izņemiet visu pārtiku.
2. Atvienojiet kontaktdakšu no sienas rozetes.
3. Iztīriet un kārtīgi izžāvējiet iekšpusi.
4. Nodrošiniet, ka visas durvis ir nedaudz pavērtas, lai gaiss varētu cirkulēt.

Tīršana un apkope

Higiēnisku apsvērumu dēļ ierīci (ieskaitot ārējos un iekšējos piederumus) regulāri, vismaz reizi divos mēnešos ir jātīra.

Uzmanību! Tīršanas laikā ierīci nedrīkst pievienot elektrotīklam. Pastāv strāvas trieciena risks! Pirms veikt tīršanu, izslēdziet ierīci un atvienojiet kontaktdakšu no sienas rozetes.

Ārpuses tīršana

Lai ierīce izskatītos nevainojami, tā regulāri jātīra.

- Noslaukiet digitālo paneli un displeja paneli ar tīru, mīkstu lupatiņu.
- Uzsmidziniet ūdeni uz tīršanas lupatiņas, nevis uz ierīces virsmas. Tas palīdz vienmērīgi sadalīt mitrumu uz virsmas.
- Tīriet durvis, rokturus un skapja virsmas ar maigu mazgāšanas līdzekli un tad noslaukiet ar mīkstu drānu.

Uzmanību!

- Neizmantojiet asus priekšmetus, jo tie var saskrāpēt virsmu.
- Tīršanai neizmantojiet atšķaidītāju, automašīnu mazgāšanas līdzekli, hloru, ēteriskās eļļas, abrazīvus tīršanas līdzekļus vai organiskos šķīdinātājus, piemēram, benzolu. Tie var sabojāt ierīces virsmu un var izraisīt ugunsgrēku.

Iekšpuses tīršana

Ierīces iekšpuse regulāri jātīra. To ir vieglāk tīrīt, ja ledusskapī ir maz pārtikas. Izslaukiet ledusskapja saldētavas iekšpusi ar vāju sodas bikarbonāta šķīdumu un tad izskalojiet ar siltu ūdeni, izmantojot izspiestu sūkli vai lupatiņu. Pilnīgi nosusiniet, pirms ielikt atpakaļ plauktus un grozus. Kārtīgi nosusiniet visas virsmas un noņemamās detaļas.

Lai gan šī ierīce atkausējas automātiski, uz saldētavas iekšējām sienām var parādīties sarma, ja saldētavas durvis tiek bieži atvērtas vai pārāk ilgi turētas vajā. Ja sarma ir pārāk bieza, izvēlieties periodu, kad pārtikas krājumi ir nelieli un rīkojieties sekojoši:

1. Izņemiet esošo pārtiku un piederumu grozus, atvienojiet ierīci no elektrotīkla un atstājiet durvis atvērtas. Kārtīgi izvēdiniet telpu, lai paātrinātu atkausēšanas procesu.
2. Kad atsaldēšana ir pabeigta, iztīriet saldētavu, kā norādīts pamācībā iepriekš.

Uzmanību! Lai noņemtu sarmu no saldētavas nodalījuma, neizmantojiet asus priekšmetus. Kad iekšpuse ir pilnīgi izžuvusi, ierīci var atkal pievienot elektrotīklam un ieslēgt.

Durvju blīvējuma tīršana

Rūpējieties, lai durvju blīvējums būtu tīrs. Lipīga pārtika un dzērieni var izraisīt blīvējuma pielipšanu skapim un, atverot durvis, to saplēst. Nomazgājiet blīvējumu ar vieglu mazgāšanas līdzekli un siltu ūdeni. Pēc tīršanas noskalojiet to un kārtīgi nožāvējiet.

Uzmanību! Ierīci drīkst ieslēgt tikai tad, kad blīvējums ir pilnīgi nožūvis.

LED gaismas nomaiņa:

Brīdinājums: Lietotājs nedrīkst mainīt LED lampu! Ja LED gaisma sabojājas, sazinieties ar klientu centru un lūdziet palīdzību.

Kļūmju novēršana

Ja sakaraties ar ierīces darbības problēmām vai Jums radušās bažas, ka ierīce nedarbojas pareizi, pirms zvanīt klientu centram, veiciet vienkāršas pārbaudes, kas norādītas šajā pamācības sadaļā.

Brīdinājums! Nemēģiniet pats labot ierīci. Ja, pabeidzot zemāk minēto pārbaudi, problēma nav novērsta, sazinieties ar kvalificētu speciālistu, autorizētu servisa tehniķi vai veikalu, kur iegādājāties ierīci.

Problēma	Iespējamais iemesls un risinājums
Ierīce nedarbojas pareizi	Pārbaudiet, vai elektrības kontaktdakša ir kārtīgi ievietota sienas rozetē.
	Pārbaudiet drošinātāju vai eletropadeves ķēdi (pagarinātāju), ja nepieciešams, nomainiet to.
	Apkārtējā temperatūra ir pārāk zema. Mēģiniet iestatīt kamerā zemāku temperatūru, lai atrisinātu šo problēmu.
Nepatīkams aromāts	Iekšpusi var būt nepieciešams iztīrīt.
	Daži pārtikas produkti, trauki vai ietinamais materiāls var radīt nepatīkamu aromātu.
No ierīces atskan troksnis	Zemāk norādītās skaņas ir normāla parādība: <ul style="list-style-type: none"> • Kompresora darba skaņa. • Gaisa kustības skaņa no mazā ventilatora motora saldētāja nodalījumā vai citos nodalījumos. • Burbuļojoša skaņa līdzīgi kā vāroties ūdenim. • Plaukšķoša skaņa automātiskas atkausēšanas laikā. • Klikšķoša skaņa pirms kompresora iedarbošanās.
	Citas neparastas skaņas var rasties zemāk minēto iemeslu dēļ un Jums jāveic pārbaude un jāveic darbības: Ledusskapis nav līmenīt. Ierīces aizmugure pieskaras sienai. Pudeles vai trauki ierīces iekšpusē krīt vai ripo.
Motors darbojas nepārtraukti	Ir normāli bieži dzirdēt motora skaņu, sekojošos apstākļos tas darboties biežāk: <ul style="list-style-type: none"> • Temperatūras iestatījums ir zemāks, nekā tas nepieciešams • Ierīcē nesēn ievietots liels daudzums silta ēdiena. • Temperatūra ārpus ierīces ir pārāk augsta. • Durvis pārāk ilgi vai pārāk bieži tiek atstātas vaļā. • Pēc ierīces uzstādīšanas vai, ja tā ilgu laiku bijusi izslēgta.
Nodalījumā veidojas sarmas kārtā	Pārliecinieties, ka pārtika ir ievietota ierīcē, nodrošinot pietiekamu ventilāciju. Pārliecinieties, ka durvis ir pilnībā aizvērtas. Lai notīrītu sarmu, skatiet nodaļu "Tīrīšana un kopšana".


Problēma	Iespējamais iemesls un risinājums
Temperatūra iekšpusē pārāk augsta	Iespējams, esat atstājis durvis vaļā pārāk ilgi vai pārāk bieži; iespējams kāds šķērslis neļauj durvīm aizvērties; vai ierīcei nav pietiekami daudz brīvas vietas sānos, aizmugurē un augšā.
Temperatūra iekšpusē pārāk zema	Paaugstiniet temperatūru, sekojot norādījumiem pamācības nodaļā "Displeja vadība".
Durvis nevar aizvērt viegli	Pārbaudiet, vai ledusskapis ir sagāzts uz aizmuguri par 10-15mm lai durvis pašas aizvērtos. Pārbaudiet vai durvju aizvēršanu netraucē šķēršļi iekšpusē.
Ūdens notek uz grīdas	Ūdens savākšanas tvertne (ledusskapja apakšā aizmugurē) var nebūt līmenī vai notekas tekne (atrodas zem kompresora novietnes augšas) var nebūt pareizi novietota, lai novirzītu ūdeni uz šo tvertni, iespējams, noteka ir bloķēta. Pārbaudiet, vai ledusskapis nav bijis ilgstoši izslēgts, tas var likt ledum spainī izkust un iztecēt uz grīdas.
Nedarbojas apgaismojums	<ul style="list-style-type: none"> • Var būt bojāts LED apgaismojums. Lai uzzinātu, kā nomainīt LED apgaismojumu, skatiet pamācības sadaļu par tīrīšanu un apkopi. • Durvis pārāk ilgi ir atstātas vaļā un vadības sistēma ir izslēgusi apgaismojumu. Lai no jauna ieslēgtu apgaismojumu, aizveriet un atkal atveriet durvis.

Ierīces nodošana atkritumos

Šo ierīci aizliegts nodot atkritumos kopā ar parastajiem mājsaimniecības atkritumiem.

Ir vairākas iespējas, kā nodot šo ierīci atkritumos:

- Pašvaldība ir izveidojusi savākšanas sistēmu elektrisko un elektronisko atkritumu savākšanai, neradot lietotājam papildus izmaksas.
- Ražotājs pieņem atpakaļ nolietoto ierīci, neradot lietotājam papildus izmaksas.
- Nolietotās ierīces satur vairākus vērtīgus materiālus, tās var pārdot metāllūžņu uzpircējiem. Nolietoto ierīču izmešana mežā vai citur dabā apdraud Jūsu dzīvību, jo bīstamās vielas noplūst gruntsūdeņos un no jauna nokļūst pārtikas ķēdē.

	Pareiza ierīces nodošana atkritumos
	<p>Šis simbols uz produkta vai uz tā iepakojuma norāda, ka to nedrīkst izmest kopējos mājsaimniecības atkritumos. Jūs esat atbildīgs par nolietotā aprīkojuma nodošanu īpašā savākšanas vietā, kur pārstrādā nolietotu elektrisko un elektronisko aprīkojumu. Nolietotā aprīkojuma atsevišķa savākšana un otrreizēja pārstrāde palīdzēs saglabāt dabas resursus un nodrošinās aprīkojuma pārstrādi cilvēku veselībai un apkārtējai videi drošā veidā. Lai iegūtu papildu informāciju par nolietotā aprīkojuma nodošanu otrreizējai pārstrādei, sazinieties ar vietējo pašvaldību, mājsaimniecības atkritumu apsaimniekošanas uzņēmumu vai veikalu, kur iegādājāties šo preci.</p>

Lai nesabojātu pārtiku, ņemiet vērā sekojošus norādījumus.

- Ilgstoša durvju turēšana vaļā izraisa ievērojamu temperatūras celšanos ierīces nodalījumos.
- Regulāri tīriet virsmas, kas var nonākt saskarē ar pārtiku un pieskartiņiem novadīšanas sistēmām.
- Uzglabājiet jēlu gaļu un zivis atbilstošos traukos ledusskapī, lai tā nenonāk saskarē ar citiem produktiem vai neuzpil tiem.
- Saldētas pārtikas nodalījumi ar divām zvaigznēm ir piemēroti iepriekš sasaldētas pārtikas uzglabāšanai, saldējuma uzglabāšanai vai pagatavošanai un ledus gabaliņu pagatavošanai.
- Nodalījumi ar vienu, divām un trīs zvaigznēm nav piemēroti svaigas pārtikas sasaldēšanai.

Nr.p.k.	Nodalījumu VEIDS	Mērķa uzglabāšanas temp. [°C]	Atbilstoša pārtika
1	Ledusskapis	+2 ~ +8	Olas, vārīts ēdiens, ēdiens iepakojumā, augļi un dārzeņi, piena produkti, kūkas, dzērieni un citi pārtikas produkti nav piemēroti sasaldēšanai
2	(***)*-saldētava	≤ -18	Jūras produkti (zivis, garneles, vēžveidīgie), saldūdens jūras veltes un gaļas produkti (rekomendēts uz 3 mēnešiem, jo ilgāks glabāšanas laiks, jo sliktāka garša un uzturvērtība), piemērots svaigas pārtikas saldēšanai.
3	***-saldētava	≤ -18	Jūras produkti (zivis, garneles, vēžveidīgie), saldūdens jūras veltes un gaļas produkti (rekomendēts uz 3 mēnešiem, jo ilgāks glabāšanas laiks, jo sliktāka garša un uzturvērtība), piemērots svaigas pārtikas saldēšanai.
4	**-saldētava	≤ -12	Jūras produkti (zivis, garneles, vēžveidīgie), saldūdens jūras veltes un gaļas produkti (rekomendēts uz 2 mēnešiem, jo ilgāks glabāšanas laiks, jo sliktāka garša un uzturvērtība), piemērots svaigas pārtikas saldēšanai
5	*-saldētava	≤ -6	Jūras produkti (zivis, garneles, vēžveidīgie), saldūdens jūras veltes un gaļas produkti (rekomendēts uz 1 mēnesi, jo ilgāks glabāšanas laiks, jo sliktāka garša un uzturvērtība), piemērots svaigas pārtikas saldēšanai
6	0-zvaigznes	-6 ~ 0	Svaiga cūkgaļa, liellops, zivis, vista, daži iepakoti, apstrādāti pārtikas produkti, utt. (Rekomendēts apēst tai pašā dienā, vēlams ne vēlāk kā 3 dienu laikā). Daļēji iepakota/ietīta iekapsulēta, apstrādāta pārtika (nesasaldējama pārtika)
7	Dzesēšana	-2 ~ +3	Svaiga/saldēta cūkgaļa, liellops, vista, saldūdens jūras veltes, utt. (7 dienas zem 0°C un virs 0°C ir rekomendēts patērēšanai šai dienā, vēlams ne vēlāk kā 2 dienu laikā). Jūras produkti (mazāk par 0 uz 15 dienām, nav ieteicams uzglabāt virs 0°C)
8	Svaiga pārtika	0 ~ +4	Svaiga cūkgaļa, liellops, zivis, vista, vārīta pārtika, utt. (Rekomendēts apēst tai pašā dienā, vēlams ne vēlāk kā 3 dienu laikā).
9	Vīns	+5 ~ +20	Sarkanvīns, baltvīns, dzirkstošais vīns u.c.

Piezīme: uzglabājiet dažādus pārtikas produktus atbilstošos nodalījumos vai iegādātajiem produktiem piemērotā uzglabāšanas temperatūrā.

- Ja dzesēšanas ierīce ilgstoši tiek atstāta tukša, izslēdziet to, atkausējiet, iztīriet, izžāvējiet un atstājiet durvis atvērtas, lai novērtu pelējuma veidošanos ierīcē.