

TÄNAME, ET OSTSITE WHIRLPOOL TOOTE.

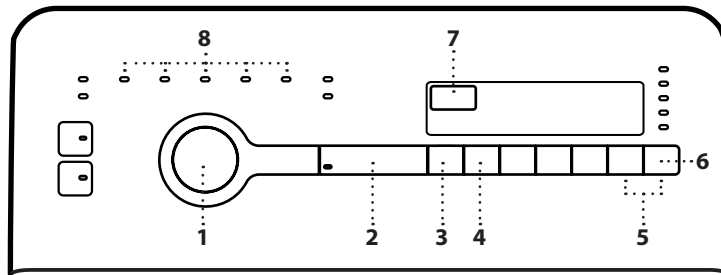
Täielikuma tugiteenuse saamiseks registreerige oma toode aadressil www.whirlpool.eu/register



Enne seadme kasutamist lugege hoolikalt läbi ohutusjuhend.
Enne masina kasutamist tuleb kindlasti eemaldada transpordiklamber.
Üksikasjalikumad juhised eemaldamise kohta leiate paigaldusjuhendist.

JUHTPANEEL

- 1 Programminupp
- 2 Käivitus-/pausinupp ▷||
- 3 Lähtetus-/tühjendusnupp ⊕
- 4 Viitkäivituse nupp ⌚
- 5 Lapseluku kombinatsioon ⇒ 3 sec
- 6 Tsentrifuuginupp ⊗
- 7 Aeg
- 8 Pesufaas



MÄRGUTULED

- Kaas avatud**
- Rike: Kõne teenindusse**
- Rike: Veefiltrümmistus**
- Rike: Vett pole.**

Igasuguste rikete korral lugege jaotist "RIKKEOTSING".

PROGRAMMITABEL

Max kogus 6,0 kg Energiakulu väljalülitatuna 0,11 W / sisselülitatuna 0,11 W							Pesuained ja lisandid			Soovitavalt õpesuaine		Jää- niiskuse %	Energiatarve kWh	Veekulu l	Pesu temperatuur °C
Programm	Temperatuurid		Max tsentrifuugimiskiirus (p/min)	Max kogus (kg)	Kestus (h : m)	Eelpesu	Põhipesu	Pehmendi	Pulber	Vedel					
	Seadistus	Vahemik													
Kirju pesu	40°C	40°C	1000	3,0	**	-	●	○	✓	✓	-	-	-	-	
Eco 40-60	40°C	40°C	951	6,0	3:15	-	●	○	✓	✓	62	0,800	52	41	
			951	3,0	2:35	-	●	○	✓	✓	62	0,465	40	32	
			951	1,5	2:20	-	●	○	✓	✓	62	0,228	30	23	
20°	20°C	20°C	1000	6,0	3:15	-	●	○	-	✓	62	0,300	52	20	
Värviline	40°C	40°C	1000	4,0	**	○	●	○	✓	-	-	-	-	-	
Villane	20°C	20°C	1000	1,0	**	-	●	○	-	✓	-	-	-	-	
Tsentrifuug	-	-	1000	6,0	**	-	-	-	-	-	-	-	-	-	
Loputus + Tsentrifuug	-	-	1000	6,0	**	-	-	○	-	-	-	-	-	-	
Õrn pesu	30°C	30°C	1000	1,5	**	○	●	○	-	✓	-	-	-	-	
Hügieen	60°C	60°C	1000	6,0	**	-	●	○	✓	✓	-	-	-	-	
Sünteeiline	40°C	40°C	1000	3,0	1:50	○	●	○	✓	✓	47	0,520	40	40	
Kiirpesu 30°	30°C	30°C	1000	3,0	0:30	-	●	○	-	✓	68	0,250	42	26	
Puuvillane	60°C	40 - 95°C	1000	6,0	2:30	○	●	○	✓	✓	64	1,140	48	56	

● Doseerimine nõutud ○ Doseerimine valikuline

Eco 40-60 – katsepesutsüklil, mis vastab määrulesele 2019/2014. Kõige tõhusam programm energia- ja veekulu osas keskmiselt määratud puuvillase pesu pesemiseks. Ainult kuva: kuvatud tsentrifuugimiskiiruse väärtused võivad tabelis toodetest pisut erineda.

Katselaboritele

Puuvillaste esemete pikk pesutsüklil: valige pesutsüklil Puuvillane temperatuuriga 40 °C. Pikk sünteeilise pesu programm: valige pesutsüklil Sünteeiline temperatuuriga 40 °C. Teie kodus võivad need andmed erineda (sõltuvalt sisendvee temperatuurist ja rõhust jne. Programmi ligilähedase kestuse vaatamiseks vaata programmi vaikesätet ilma lisavalikuteta). Programmide kohta toodud väärtused (välja arvatud Eco 40-60) on näitlikud.

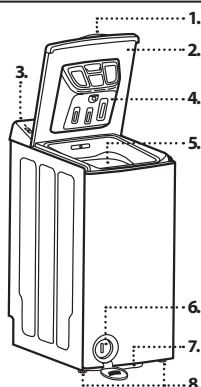
* Kui programm lõpeb ja toimub tsentrifuugimine maksimaalsel valitaval kiirusel programmi vaikesätete järgi.

** Programmi kestus näidatakse ekraanil.

6th Sense - Anduritehnoloogia kohandab pesukoguse järgi vee- ja energiakulu ning programmi kestust.

TOOTE KIRJELDUS

1. Kaane käepide
2. Kaas
3. Juhtpaneel
4. Pesuvahendisahtel
5. Trummel
6. Veefilter – kate taga
7. Liigutamishoob (oleneb mudelist)
8. Reguleeritavad jalad (2 tk)



PESUVAHENDISAHTEL

Üldpesu lahter

Üldpesu pesuvahend, plekieemaldi or veepehmendi.

Eelpesu lahter

Eelpesu pesuvahend.

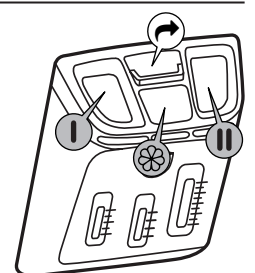
Pehmendi lahter

Riidepehmendi. Vedel tärgeldusaine. Valgendi.

Kallake pehmendi-, tärklise- või valgendilahust ainult kuni märgini MAX.

Vabastusnupp

Vajutage sahtli vabastamiseks, et seda puhastada.



PROGRAMMID

Õige pesuprogrammi valimiseks tutvuge alati riideeseme hooldussildil olevate andmetega. Vanni sümbolil antud väärtus on eseme suurim lubatud pesutemperatuur.



Kirju pesu

Kergelt või normaalselt määratud puuvillaste, linaste, sünteetiliste või kombineeritud materjalidest vormi säilitavate riideesemete pesemiseks.

Eco 40-60

Möödukalt määratud puuvillaste rõivaste pesemiseks, mida on lubatud pesta temperatuuril 40 °C või 60 °C koos sama programmi kasutades. See on standardpesuprogramm puuvillaste rõivaste pesemiseks ning ühtlasi kõige tõhusam, kui arvestada vee- ja elektrikulu.

20 °C

Kergelt määratud puuvillaste rõivaste pesemiseks temperatuuril 20 °C.

Värviline

Õrnast kangast valmistatud valged ja pastelsed riideesemed. Õrn pesuprogramm, et vältida pesu halliks või kollaseks muutumist. Kasutage tugevat pesuvahendit ja vajaduse korral ka plekieemaldajat või hapnikupõhist valgendit. Ärge kasutage vedelat pesuvahendit.

Villane

Kõiki villaseid riideid, ka neid, millel on vaid käsipesu lubav silt, saab pesta programmiga „Villane“. Parima tulemuse saamiseks kasutage spetsiaalset pesuvahendit ja ärge ületage maksimaalset pesukogust kilogrammides.

Tsentrifuug

Tsentrifuugib pesu ja siis laseb vee välja. Tugevale pesule.

Loputus + Tsentrifuug

Eraldi loputuse ja jõulise tsentrifuugimisega programm. Tugevale pesule.

Õrn pesu

Eriti õrna pesu pesemiseks. Soovitav on esemed enne pesemist pahupidi keerata.

Hügieen

See programm hävitab 99% bakteritest, pestes tavapäraselt kuni tugevalt määratud voodipesu, laudlinasid ja aluspesu, rätikuid, särke jne, mis on valmistatud puuvillast ja linasest kangast.

Sünteetiline

Sünteetiliste esemete pesemiseks (nt polüester, polüakrüül, viskoos jne) või puuvilla j sünteetika segakiust esemete pesuks.

Kiirpesu 30°

Vähekanud puuvillast, polüestrist, polüamidist ja puuvillasegudest valmistatud riided. Lühiprogramm pesu värskendamiseks

Puuvillane

Keskmiselt määratud või väga määratud tugevad puuvillaesemed.

ESMAKASUTUS

Tootmisjäakide eemaldamiseks valige programm „Puuvillane“ temperatuuriga 95 °C. Lisage väike kogus pesupulbrit (max 1/3 pesuvahendi tootja soovitatud kogusest kergelt määratud pesule) pesuvahendisahkli põhilahtrisse II. Käivitage programm **masinasse pesu lisamata**.

IGAPÄEVANE KASUTAMINE

Valmistage pesu ette, arvestades jaotises „NÄPUNÄITED JA SOOVITUSED“ antud soovitusi. Pange pesu masinasse, sulgege trumli uks ja kontrollige, kas see on kindlalt suletud. Kallake sisse pesuvahend ja lisandid. Kasutage pesuvahendi pakendil soovitatud koguseid. Sulgege kaas. Pöörake programmivalits sobivale programmile ja vajadusel tehke lisavalikud. Ekraanil kuvatakse valitud programmi kestus (tunnid ja minutid) ning „Käivitus-/pausinupu“ märgutuli hakkab vilkuma. Tsentrifuugikiiruse muutmiseks vajutage tsentrifuuginuppu. Süttib eel määratletud tsentrifuugikiirust näitav märgutuli. Avage kraan ja vajutage pesutsükli käivitamiseks „Käivitus-/pausinupu“ märgutuli. Süttib „Käivitus-/pausinupu“ märgutuli uks lukustub. Kuna pesu kogus ja sisselaskevee temperatuur on muutuvad, arvutatakse allesjäänud aega teatud programifaasides uuesti. Sel juhul kuvatakse ajanäidikul animatsioon.

KÄIMASOLEVA PROGRAMMI PEATAMINE VÕI MUUTMINE

Pesutsükli peatamiseks vajutage „Käivitus-/pausinupu“ märgutuli hakkab vilkuma. Valige ükskõik milline uus programm, lisavalikud või tsentrifuugimiskiirus, kui soovite neid sätteid muuta. Pesutsükli käivitamiseks kohast, kus see katkestati, vajutage uuesti „Käivitus-/pausinupu“ märgutuli. Ärge lisage selle programmi jaoks pesuvahendit.

AVATUD KAANE MÄRGUTULI

Enne programmi käivitamist ja pärast selle lõppemist süttib avatud kaane märgutuli, mis näitab, et kaane saab avada. Pesuprogrammi töötamise ajal jääb kaas lukustatuks ja seda ei tohi mingil juhul jõuga avada. Kui teil on tingimata vaja programmi töötamise ajal kaant avada, näiteks pesu lisamiseks või ekslikult laaditud pesu eemaldamiseks, vajutage „Käivitus-/pausinupu“ märgutuli. Kui temperatuur ei ole liiga kõrge, süttib märgutuli „Kaas avatud“. Enne kui saate kaane avada, võib kuluda pisut aega. Programmi jätkamiseks vajutage uuesti nuppu „Käivitus-/pausinupu“.

PROGRAMMI LÕPP

Süttib avatud kaane märgutuli ja ekraanil kuvatakse. Keerake programminupp asendisse „O“ ja sulgege veekraan. Avage kaas ja trummel ning laadige masin tühjaks. Jätke kaas mõneks ajaks avatuks, et masin saaks seest kuivada. Ligikaudu 15 minuti järel lülitub pesumasin täielikult välja, et energiat säästa. Töötava programmi katkestamiseks enne tsükli lõppemist vajutage vähemalt 3 sekundiks alla Lähetestus-/tühjendusnupp. Vesi lastakse välja. Enne kui saate kaane avada, võib kuluda pisut aega.

LISAVALIKUD

! Kui programmi ja lisavaliku(te) kombineerimine ei ole võimalik, lülituvad märgutuled automaatselt välja.
! Ebasobivate valikukombinatsioonide valik tühistatakse automaatselt.

Colours 15°

Hoiab kokku vee soojendamisele kuluvat energiat, tagades samas hea pesutulemuse. Säilitab värvid, kui pestakse värvilist pesu. Soovitav kergelt määratud plekkideta pesu korral. Veenduge, et teie pesuvahend oleks sobiv külmade pesutemperatuuridega kasutamiseks.

FreshCare

Tehke see valik, kui teil ei ole võimalik pesu peatselt pärast programmi lõppemist välja võtta või kui kipute pesu pesumasinasse unustama. See hoiab pesu värskena. Pesumasin paneb pärast programmi lõppemist trumli pesuga aeg-ajalt keerlema. Nupu „FreshCare“ tuli vilgub, kui funktsioon on aktiivne, ja ekraanil kuvatakse animatsiooni. Pesu regulaarsete vahedega keerutamine kestab pärast pesuprogrammi lõppemist ligikaudu 6 tundi ja selle saab igal ajal peatada, vajutades nuppu „Fresh are“. See kestab pisut edasi, enne kui saate ukse avada. Kui funktsiooni „FreshCare“ periood on läbi, kuvatakse ekraanil.

Viitkäivitus

Valitud programmi hilisemaks käivitamiseks vajutage nuppu „Viitstart“, et määrata soovitud viitaeg. Viitstardi nupu lamp läheb põlema ja see kustub, kui programm käivitub. Pärast nupu „Käivitus-/pausinupu“ vajutamist algab viitaja pöördloendus. Eelvalitud tundide arvu saab vähendada, vajutades uuesti nuppu „Viitstart“. Selle valiku puhul ärge kasutage vedelat pesuvahendit. Funktsiooni „Viitstart“ tühistamiseks keerake programminupp muule valikule.

Kiire

Võimaldab kiiremat pesu, lühendades programmi kestust. Soovitav kergelt määratud pesu väikeste koguste korral.

Eelpesu

Ainult tugevalt määratud pesu korral (nt liivane, porine). Pikendab tsükli kestust ligikaudu 15 min. Kui kasutate eelpesu, ärge kasutage põhipesuks vedelat pesuvahendit.


Energiasääst

Tänu madalamale temperatuurile ja kergelt modifitseeritud pesutsükli kestusele on saavutatud optimaalne pesutulemus ja veelgi madalam energiakulu.


Intensiivne loputus

Pikendab loputusfaasi, et tagada pesuaine jääkide eemaldamine. Sobib eriti väikelaste ja allergikute pesu pesemiseks ja kasutamiseks pehme veega piirkondades.



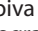
Tsentrifuug 

Igal programmil on eelseadistatud tsentrikuur. Kui soovite tsentrikuuri muuta, vajutage tsentrikuurikuppu . Kui valitud on tsentrikuuriküür „0“, jäetakse viimane tsentrikuur ära, kuid vahepealne tsentrikuur on kõige kiirem loputuse ajal. Vesi lastakse lihtsalt välja.

LAPSELUKK = 0 3 sec

Saate juhtpaneeli nupud lukustada, et ennetada nende soovimatut kasutamist (nt laste poolt). Vajutage mõlemad lapseluku nupud korraga alla ja hoidke neid vähemalt 3 sekundit all. Ekraanil süttib võtme sümbol  - n. Nuppude lukust avamiseks toimige samamoodi.

VALGENDAMINE

Peske pesu soovitud programmiga Puuvillane  või Sünteetika , lisades pehmenti  sahtlisse sobiva koguse kloorvalgendit (sulgege kaas korralikult). Kohe kui programm on lõpetanud, keerake programminuppu ja käivitage soovitud programm uuesti, et eemaldada täielikult valgendi lõhn; soovi korral võite lisada pehmenti. **Ärge kunagi pange pehmenti sahtlisse kloorvalgendit ja pehmenti korraga samal ajal.**

NÄPUNÄITED JA SOOVITUSED**Sortige pesu vastavalt**

Kanga tüübile/hooldussildile (puuvill, segakangas, sünteetika, villane, käsipesu). Värviline (eraldage värviline ja valge pesu, peske värskest värvitud esemed eraldi). Õrnad esemed (peske väikesi esemeid, nt nailonsukad, ja haakidega esemeid, nt rinnahoidjad, riidekotis või lukuga suletava padjapüüri sees).

Tühjendage taskud

Sellised esemed nagu mündid ja välgumihklid võivad rikkuda nii teie pesu kui ka trumlit.

Seadme sisemus

Kui te ei kasuta pesemiseks temperatuuri 95 °C või kasutate seda harva, soovitate aeg-ajalt lasta pesumasinal ilma pesuta töötada temperatuuriga 95 °C, lisades selsse väikse koguse pesuvahendit, et seadme sisemus puhas hoida.

Järgige doseerimissoovitusi / lisaained

See optimeerib pesemistulemust, aidates vältida pesuaine ärritavate jääkide jäämist pesusse ja säästab raha, hoides ära liigse koguse pesuvahendi kasutamist.

Kasutage madalamat temperatuuri ja pikemat tööaega

Kõige tõhusamad programmid energiakulu seisukohast on üldjuhul need, milles kasutatakse madalamaid temperatuure ja mille tööaeg on pikem.

Jälgige koguseid

Vee- ja energiakulu vähendamiseks järgige tabelis „PROGRAMMITABEL“ soovitatud pesukoguseid.

Müra ja järelejäänud niiskusesisaldus

Neid mõjutab tsentrikuuriküür: mida suurem on tsentrikuuriküür, seda suurem on müra ja väiksem järelejäänud niiskusesisaldus.

PUHASTAMINE JA HOOLDUS


Enne puhastus- ja hooldustööd tuleb pesumasina välja lülitada ja vooluvõrgust eemaldada. Ärge kasutage pesumasina puhastamiseks tuleohtlikke vedelikke! Puhastage ja hooldage oma pesumasinat regulaarselt (vähemalt neli korda aastas).

Masina välispinna puhastamine

Kasutage pesumasina korpuse puhastamiseks pehmet niisket lappi. Ärge kasutage küürimispulbrit, üld- ega klaasipuhastusvahendeid või muid sarnaseid vahendeid juhtpaneeli puhastamiseks – need ained võivad kahjustada juhtpaneelile trükitud märgiseid.


Pesuvahendisahtel

Puhastage regulaarselt, vähemalt kolm kuni neli korda aastas, et sellesse ei koguneks pesuvahendit.

Vajutage vabastusnuppu , et pesuvahendisahtel vabastada ja eemaldada. Sahtlisse võib jääda väike kogus vett, seega hoidke seda puksi. Peske sahtlit jooksva vee all. Võite sahtli tagant puhastamiseks eemaldada

ka sifoonkorgi. Paigaldage sifoonkork tagasi sahtlisse (kui selle eemaldasite), paigaldage tagasi sahtel, paigutades selle alumised naged vastavatesse avades kaanes ja surudes sahtlit vastu kaant, kuni see kohale lukustub. **Veenduge, et pesuvahendisahtel oleks õigesti tagasi paigaldatud.**

Vee sissevõtuvooliku kontrollimine

Kontrollige vee sissevõtuvoolikut regulaarselt rabadaks muutumise ja pragude suhtes. Asendage kahjustunud voolik uuega, mille võite saada teenindusest. Sõltuvalt vooliku tüübist Kui sissevõtuvoolik on läbipaistvast materjalist, kontrollige regulaarselt, kas mõnes kohas on näha värvi muutumist. Värvimuutus võib tähendada leket ja voolik tuleks välja vahetada. Veesulguriga voolikud  (kui on saadaval): kontrollige ventiili tillukest kontrollakent (vt noolt). Kui kontrollaken on punane, on sulgur käivitunud ja voolik tuleb välja vahetada. Vooliku lahtikruvimiseks vajutage vabastusnuppu (kui see on olemas).

Vee sissevõtuvooliku filtri kontrollimine

Kontrollige ja puhastage regulaarselt (vähemalt kaks kuni kolm korda aastas).

Sulgege kraan ja vabastage kraani juures olev voolik. Puhastage sisemist filtrit ja keerake vee sissevõtuvoolik kraani külge tagasi. Nüüd keerake lahti vee sissevõtuvoolik, mis on pesumasina taga. Võtke pesumasina ühendusest tangidega filter välja ja puhastage see ära. Asetage filter tagasi ja keerake voolik masina külge tagasi. Keerake kraan lahti ja veenduge, et ühendus peab vett.

Veefilteri puhastamine / jääkvee väljalaskmine

Pesumasina automaatspuhastuspump. Filter püüab kinni näiteks nõõbid, mündid, haaknöelad jne, mis on pesu hulka jäänud. Kui masin töötab kuuma vee režiimis, laske vesi enne väljalaskmist jahtuda. Puhastage veefilter regulaarselt, et vältida vee väljavoolu takistamist. Kui vesi ei saa välja voolata, viitab näidik, et veefilter võib ummistunud olla.

Avage mündi abil filtrikate. Asetage vee väljalaskmiseks veefilteri alla lai madal kauss. Keerake filtrit aeglaselt vastupäeva, kuni vesi hakkab välja valguma. Laske veel filtrit eemaldamata välja valguda. Kui kauss saab täis, sulgege filter, keerates seda päripäeva. Tühjendage kauss. Korra toimingu, kuni kogu vesi on välja valgunud. Pesumasinal on mitmed automaatsed ohutus- ja tagasisidefunktsioonid. Seejärel eemaldage veefilter, keerates seda vastupäeva. Puhastage veefilter (eemaldage filtrist jäägid ja puhastage seda jooksva vee all) ja filtrikamber.

Veenduge, et pumba tiiviku (filtritaguses korpuses) ees poleks takistusi. Sisestage veefilter ja sulgege filtrikate. Kinnitage veefilter tagasi pessa, keerates seda päripäeva. Keerake see kindlasti lõpuni sisse. Veefilteri tiheduse proovimiseks võite valada trumli umbes 1 liitri vett ja seejärel kontrollida, kas filtrist lekib vett. Seejärel sulgege filtrikate.

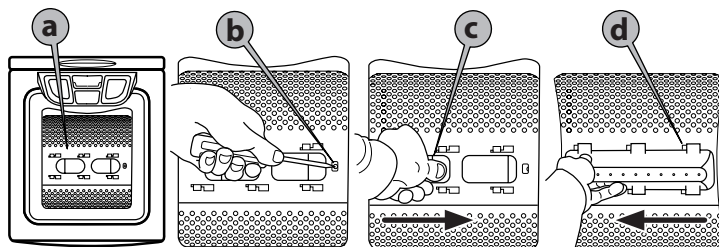
Kaonetihend

Kontrollige regulaarselt kaonetihendit ja puhastage seda aeg-ajalt niiske lapiga.

Esemete eemaldamine trumli ja paagi vahelt

Kui mõni ese kukub kogemata trumli ja paagi vahele, on võimalik üks trumli tõukuritest eemaldada, et see kätte saada.



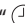






Lahutage pesumasina vooluvõrgust. Eemaldage trumlist pesu. Sulgege trumli lapatsid ja keerake trumlit pool pöört (pilt a). Vajutage kruvikeerajaga plastotsale ja lükake samal ajal tõukurit käega vasakult paremale (pilt b, c), et see trumli kukuks. Avage trummel. Saate kukkunud objekti trumli oleva augu kaudu välja võtta. Paigaldage tõukur trumli seest tagasi. Pange plastots trumli paremal küljel oleva augu kohale (pilt d). Seejärel lükake plastots tõukurit paremalt vasakule, kuni see kinni klõpsatab. Sulgege uuesti trumli lapatsid, keerake trumlit pool pöört ja kontrollige tera kinnitust kõigis kinnituskohades. Ühendage pesumasina uuesti vooluvõrku.

**TRANSPORTIMINE JA KÄSITSEMINE**

Eraldage voolujuhe ja sulgege veekraan. Ühendage sissevõtuvoolik kraani küljest lahti ja eemaldage väljavoolutoru väljavoolukohast. Eemaldage torudest ja pesumasinast ülejäänud vesi ning kinnitage torud nii, et need transportil viga ei saaks. Masina liigutamiseks tõmmake ess all paiknevat liigutamishooba (kui see on teie mudelil olemas) käega pisut välja. Tõmmake pesumasina jalaga stopperini. Pärast lükake liigutamishoob tagasi algsesse stabiilsesse asendisse. Paigaldage tagasi transportdiklamber. Järgige PAIGALDUSJUHENDis toodud transportdiklambriga eemaldamise juhiseid vastupidises järjekorras.

RIKKEOTSING

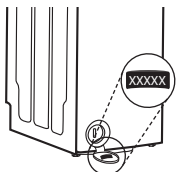
Mõnikord ei tööta masin teatud põhjustel õigesti. Enne teenindusse helistamist soovime proovida kas alloleva loendi abil saab tõrget lihtsalt kõrvaldada.

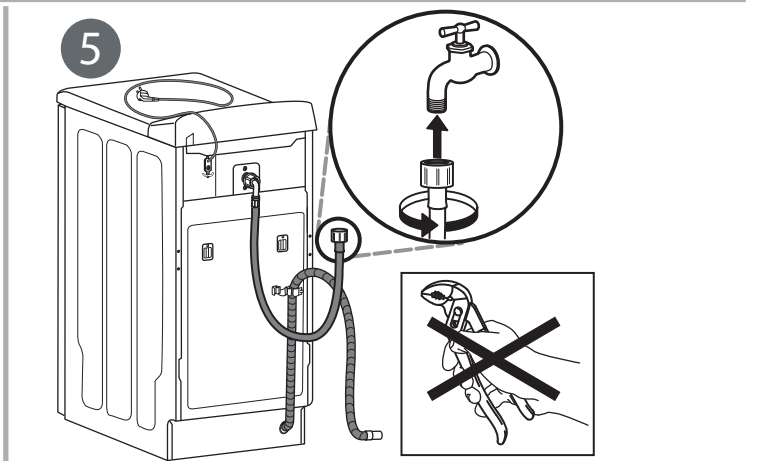
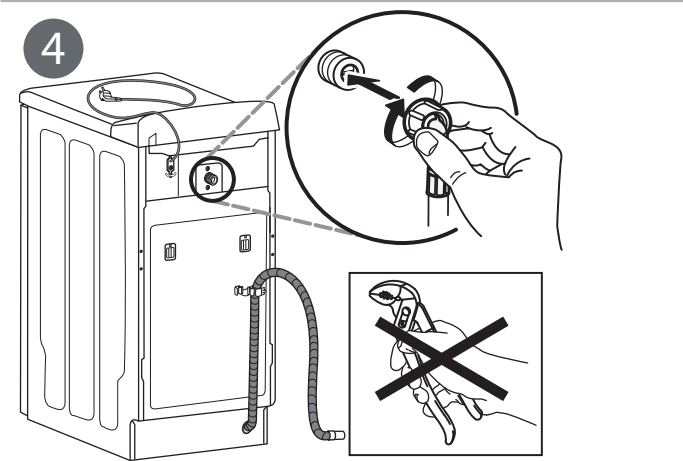
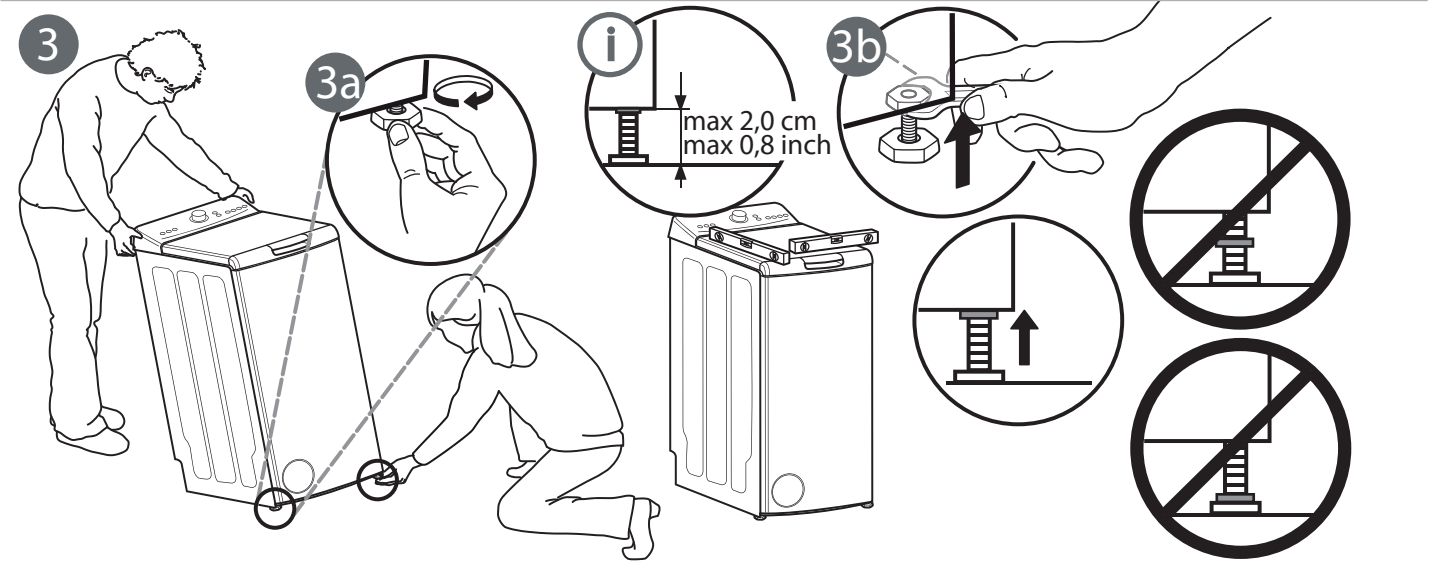
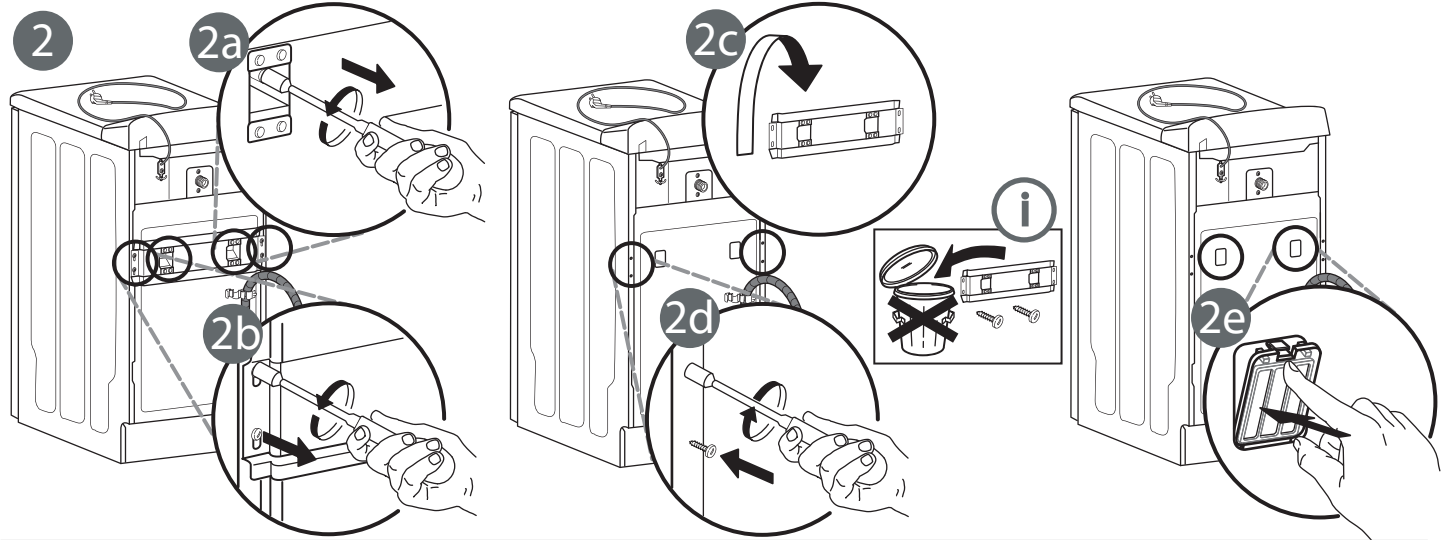
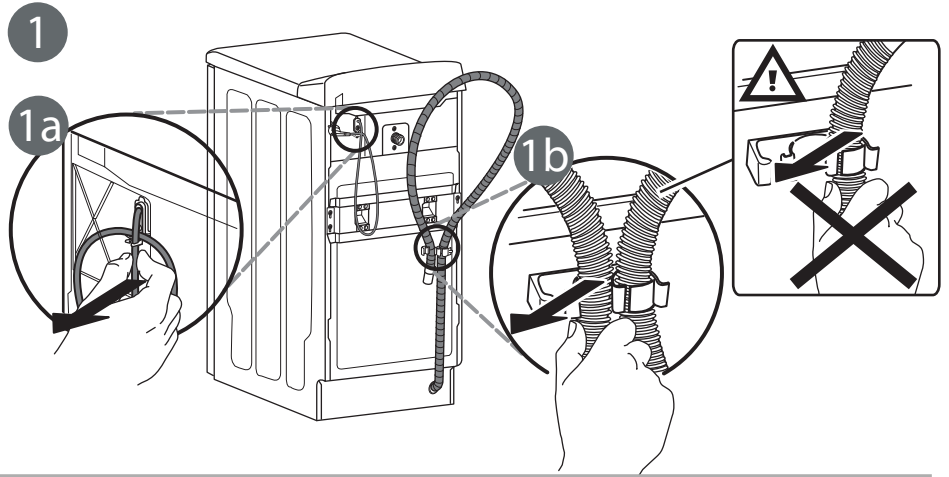
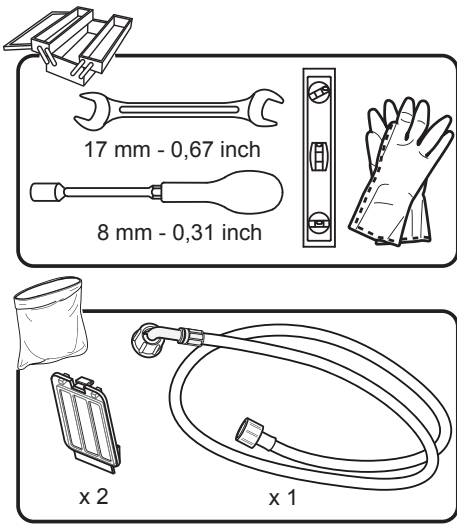
Anomaaliad:	Võimalikud põhjused / Lahendus:
Pesumasin ei pöörle ja/või programm ei lähe käima	<ul style="list-style-type: none">Toitepistik ei ole seinakontakti ühendatud või on see halvasti ühendatud.On toimunud voolukatkestus.Kaas ei ole korralikult suletud.Lapseluku  funktsioon on aktiveeritud (kui on saadaval).Energia säästmiseks lülitub pesumasin automaatselt välja enne programmi alustamist ja pärast programmi lõppemist. Pesumasina sisse lülitamiseks keerake programmiselektor esmalt asendisse „Off/O” ja seejärel soovitud programmile.
Pesutsükkel ei alga.	<ul style="list-style-type: none">Vajutatud on nuppu „Käivitus-/pausinupu” .Veekraan pole avatud.Valitud on „Viitstart” .
Seade jääb programmi ajal seisma ja „Käivitus-/pausinupu”  märgutuli vilgub	<ul style="list-style-type: none">Aktiveeritud on valik „Loputuse ootamine” (kui on saadaval).Programmi on muudetud – valige uuesti soovitud programm ja vajutage nuppu „Käivitus-/pausinupu” .
Seade vibreerib	<ul style="list-style-type: none">Pesumasin pole loodis.Transpordiklamber ei ole eemaldatud; enne pesumasina kasutamist tuleb eemaldada transpordiklamber.
Lõpliku tsentrifuugimise tulemus ei ole hea. Pesu on endiselt väga märg. Märgutuli „Tsentrifuug/tühjendus” vilgub või vilgub ekraanil tsentrifuugi kiirus või vilgub tsentrifuugi kiirusnäidik pärast programmi lõppemist – oleneb mudelist	<ul style="list-style-type: none">Pesu on masinas tasakaalust väljas, mis takistab tsentrifuugimist, et vältida masina kahjustamist. Seetõttu on ka pesu endiselt väga märg. Tasakaalustamatuse põhjuseks võib olla: väike pesukogus (mis koosneb vaid mõnest üsna suurest või vett imavast esemest, näiteks rätikud) või suured/rasked pestavad esemed.Võimaluse korral vältige liiga väikseid pesukoguseid.Nupp „Tsentrifuug”  on seatud madalale tsentrifuugimiskiirusele.
Masin näitab veakoodi (nt F-02, F-..) ja/või süttib teeninduskutsungi  märgutuli	<ul style="list-style-type: none">Lülitage masin välja, eraldage pistik vooluvõrgust ja oodake umbes 1 minut, siis lülitage masin sisse.Kui probleem püsib, helistage hooldusesse.
Veefiltri ummistuse  märgutuli süttib	<ul style="list-style-type: none">Reovett ei pumbata välja.Puhastage veefilter
Vee puudumise  märgutuli süttib	<ul style="list-style-type: none">Seadme veevarustus puudub või on ebapiisav.



Poliitika, standardite dokumentatsioon ja toote lisateave on saadaval järgmiselt.

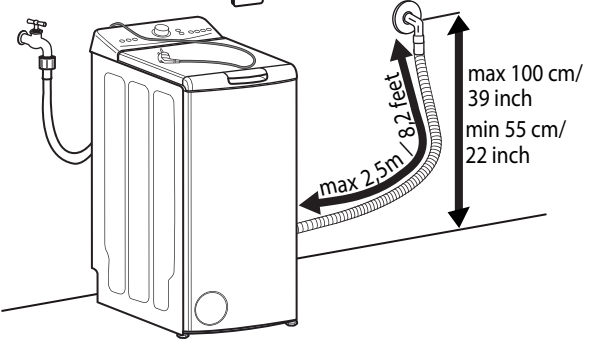
- Külastades meie veebisaite docs.whirlpool.eu ja parts-selfservice.whirlpool.com
- QR-koodi kasutamine
- Teine võimalus on **võtta ühendust müügijärgse teenindusega** (telefoninumbri leiate garantiivoldikust). Kui võtate ühendust müügijärgse teenindusega, teatage neile oma toote andmeplaadil olevad koodid.
- Kasutaja remondi- ja hooldusteavet vaadake veebisaidilt www.whirlpool.com
- Teabe saamiseks mudeli kohta kasutage energiamärgisel olevat QR-koodi. Märgiselt leiate ka mudeli numbriga, mille abil saate lisateavet toodete registreerimise portaalist aadressil <https://eprel.ec.europa.eu>



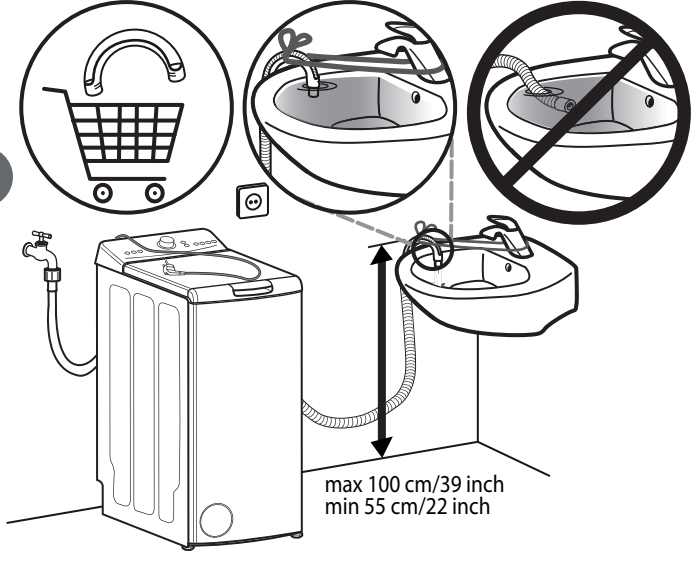


6

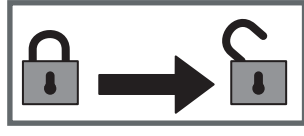
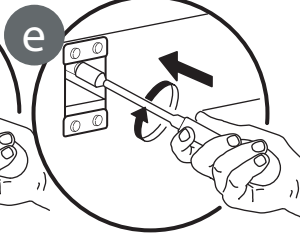
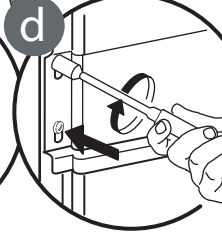
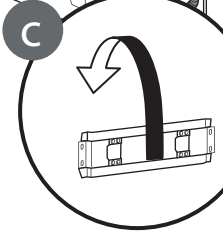
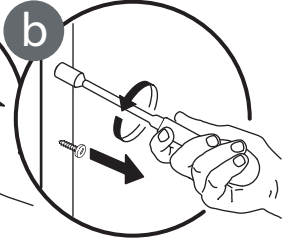
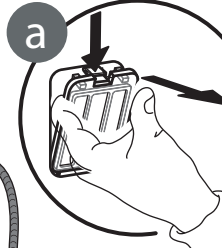
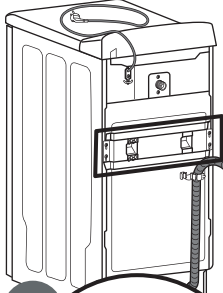
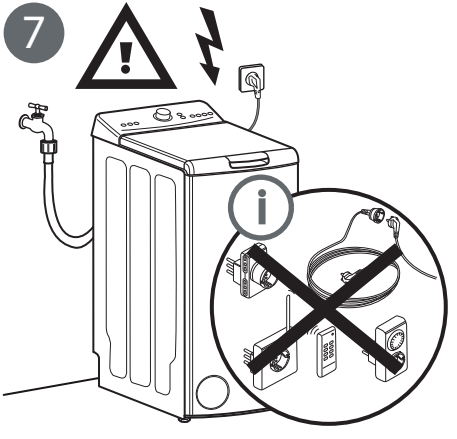
A



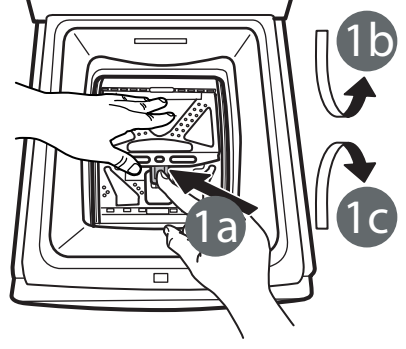
B



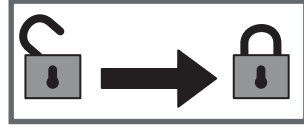
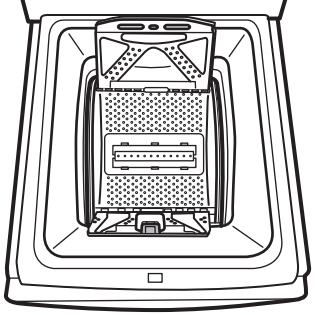
7



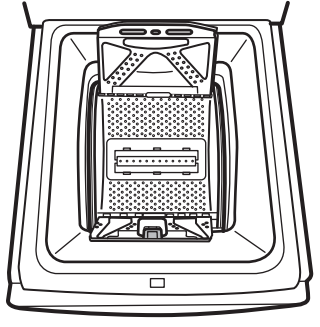
1



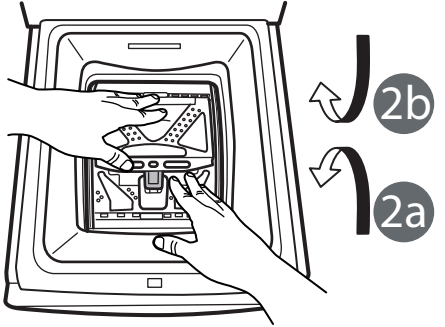
2



1



2



Enne seadme kasutamist lugege see ohutusjuhend hoolikalt läbi. Hoidke see hilisemaks läbivaatamiseks käepärast.

Selles juhendis ja seadmel endal on olulised hoiatused, mida tuleb pidevalt järgida. Tootja ei vastuta selle eest, kui ohutusjuhendit ei järgita, seadet kasutatakse valesti või määratakse sellele sobimatud seaded.

⚠ Väikelapsed (vanuses 0-3 aastat) tuleb seadmest eemal hoida. Lapsed (vanuses 3-8 aastat) tuleb seadmest eemal hoida, kui nende järele ei valvata. Lapsed alates 8 eluaastast ja piiratud füüsiliste, sensorsete või vaimsete võimetega või kogemuste või teadmisteta isikud võivad seadet kasutada ainult siis, kui nende tegevust jälgitakse või neid on seadme ohutuks kasutamiseks juhendatud ja kui nad mõistavad sellega seotud ohtusid. Lapsed ei tohi seadmega mängida. Lapsed ei tohi pesumasinat ilma järelevalveta puhastada ega hooldada. Ärge püüdke kaant jõuga avada.

LUBATUD KASUTUS

⚠ TÄHELEPANU! Seade ei ole mõeldud kasutamiseks välise lülitusseadmega, nagu taimer, ega eraldi kaugjuhtimissüsteemiga.

⚠ Seade on ette nähtud kasutamiseks kodumajapidamises ja teistes sarnastes kohtades,

nagu: kaupluste, kontorite ja teiste töökeskkondade töötajate köögipiirkondades; talumajapidamistes; klientide poolt hotellides, motellides, hommikusöögiga majutusasutustes ja muudes elamukeskkondades; kortermajade üldkasutatavates ruumides ja iseteeninduspesumajades.

⚠ Ärge asetage seadmesse ettenähtust rohkem esemeid (kuivad riideesemed kg-des), mis on näidatud programmitabelis.

⚠ Seade ei ole mõeldud professionaalseks kasutuseks. Ärge kasutage seadet välitingimustes!

⚠ Ärge kasutage mingeid lahusteid (nt tärpentin, benseen), lahustit sisaldavaid pesuvahendeid, küürimispulbrit, klaasi- või üldpuhastusvahendeid ega tuleohtlikke vedelikke; ärge peske masinas riideid, mis on puutunud kokku lahusti või tuleohtliku vedelikuga.

PAIGALDAMINE

⚠ Seadet peab tõstma ja paigaldama kaks või enam inimest, et vältida vigastuste ohtu. Lahtipakkimiseks ja paigaldamiseks kasutage kindaid, et vältida sisselõikamisohtu.

⚠ Seadme liigutamisel ärge haarake pealmisest plaadist ega kaanest.

⚠ Paigaldustööd, sh vee- (vajaduse korral) ja elektriühenduse loomine ning parandustööd, peab

tegema vastava väljaõppega tehnik. Ärge parandage ega asendage mõnd seadme osa, kui seda kasutusjuhendis otsesõnu ei soovitata! Hoidke lapsed paigalduspiirkonnast eemal. Veenduge pärast seadme lahtipakkimist, et see ei ole transportimisel kahjustada saanud. Probleemide esinemisel võtke ühendust edasimüüja või lähima teenindusega. Pärast paigalduse lõppu tuleb jäätmed (kile, vahtplast jms) panna hoiule lastele kättesaamatusse kohta, sest vastasel juhul tekib lämbumisoht. Enne paigaldamist tuleb seade vooluvõrgust lahti ühendada, sest tekib elektrilöögioht. Jälgige paigaldamise ajal, et seade ei kahjustaks toitejuhet, vastasel juhul tekib tule- või elektrilöögioht. Aktiveerige seade alles pärast seda, kui paigaldus on lõpetatud.

⚠ Ärge paigaldage seadet sellisesse kohta, kus on: halb ventilatsioon, temperatuur alla 5 °C või üle 35 °C.

⚠ Seadme paigaldamisel veenduge, et neli jalga toetuks kindlalt põrandale, reguleerides neid vajaduse korral ja kontrollides vesiloodiga, kas seade on täpselt loodis.

⚠ Kui seade paigaldatakse laud- või ujuvpõrandale (teatud tüüpi parkett- või laminaatpõrand), kinnitage põranda külge mõõtudega 60 x 60 x 3 cm (vähemalt) vineerplaat ja asetage seade selle peale.

⚠ Ühendage veevarustusvoolik(ud) kohaliku veevarustuseettevõtte reeglite kohaselt.

⚠ Ainult külma veega töötavad mudelid: ärge ühendage kuumaveetoruga.

⚠ Kuuma veega töötavad mudelid: siseneva kuuma vee temperatuur ei tohi olla kõrgem kui 60 °C.

⚠ Pesumasin on varustatud transpordikruvidega ja transpordiklambriga, vältimaks transpordi ajal tekkida võivat kahju. Enne pesumasina kasutamist peate te transpordiklambrid eemaldama (vt „Paigaldamisjuhised“). Pärast eemaldamist katke avad 2 komplektis oleva korgiga. Eemaldage alumine kaitse, kallutades ja pöörates pesumasinat tagumisel alumisel nurgal. Veenduge, et põhjakaitse plastosa (kui kuulub mudeli juurde) jääks pakkematerjali, mitte masina põhja. See on oluline, kuna vastasel korral võib plastosa pesumasinat töö ajal kahjustada.

⚠ Pärast paigaldamist laske seadmel paar tundi seista, et seade harjuks ruumis valitsevate tingimustega.

⚠ Veenduge, et pesumasina põhjal olevad ventilatsiooniavad (vastavalt mudelile) ei ole blokeeritud vaiba või muu materjaliga.

⚠ Seadme ühendamisel veevarustusega kasutage vaid uusi voolikuid. Vanu voolikukomplekte ei tohiks uuesti kasutada.

⚠ Veesurve peaks olema vahemikus 0,1–1 Mpa.

⚠ Ärge tehke seadmele remonti ega vahetage osi, mida ei ole kasutusjuhendis kirjeldatud. Kasutage ainult volitatud müügiärgse teeninduse teenuseid. Kui remondite seadet ise või seda teeb asjatundmatu isik, võib tagajärjeks olla elu- või terviseohtlik olukord ja/või oluline varakahjustus.

⚠ Kodumasina varuosad on saadaval 10 aastat

pärast viimase seadme turulelaskmist vastavalt Euroopa ökodisaini määrusele.


ELEKTRIGA SEOTUD HOIATUSED

⚠ Seadet peab olema võimalik vooluvõrgust lahutada kas pistikut pesast välja tõmmates (kui pistik on juurdepääsetav) või ligipääsetava mitmepooluselise lüliti abil, mis on paigaldatud pistikupesast ülespoole vastavalt elektripaigalduseeskirjadele, ning seade peab olema maandatud vastavalt riiklikele elektriohutuseeskirjadele.


⚠ Ärge kasutage pikendusjuhtmeid, mitmikpesi ega adaptereid. Elektriühendus peab kasutajale jääma ligipääsetavaks ka pärast paigaldamist. Ärge kasutage seadet märjana ega paljajalu. Ärge kasutage seadet, kui selle toitejuhe või pistik on vigane, kui see ei tööta korralikult või kui see on kahjustatud või maha kukkunud.

⚠ Kui toitejuhe on kahjustatud, peab tootja, teenindus või muu kvalifitseeritud isik selle ohtude, näiteks elektrilöögiohu vältimiseks asendama.

PUHASTAMINE JA HOOLDAMINE

 **HOIATUS!** Enne hooldustööde tegemist veenduge, et seade oleks välja lülitatud ja toitevõrgust lahutatud. Kasutage kaitseks kehavigastuste ohu eest kaitsekindaid (vigastusoht) ja kaitsejalanõusid (põrutusoht). Käideldge vähemalt kahe inimesega (koormuse vähendamiseks). Ärge kasutage kunagi aurupuhasteid (elektrilöögioht). Tootja volituseta asjatundmatu remont võib kaasa tuua tervise- ja ohutusrisi, mille eest tootja ei vastuta. Asjatundmatu remondi või hoolduse tagajärjel tekkinud defektid ega kahjustused ei ole kaetud garantiiga, mille tingimused on toodud seadmega kaasnenud dokumentatsioonis


PAKKEMATERJALIDE ÄRAVISKAMINE

Pakkematerjal on 100% ringlussevõetav ja tähistatud ringlussümboliga . Pakendi osad tuleb ära visata vastutustundlikult ja täies vastavuses kohalike jäätmekäitlusnõuetega.

KODUMASINATE JÄÄTMEKÄITLUS

See seade on toodetud taaskäideldavatest või taaskasutatavatest materjalidest. Vabaneege seadmest vastavalt kohalikele jäätmekäitlusnõuetele. Elektriliste majapidamisseadmete jäätmekäitluse kohta saate täpsemat teavet kohalikust omavalitsusest, majapidamisseadmete kogumispunktist või poest, kust seadme ostsite. Seade on märgistatud vastavalt Euroopa elektri- ja elektroonikaseadmete jäätmete (WEEE) direktiivile 2012/19/EÜ.

Tagades seadme korrektse utiliseerimise, aitate hoida ära potentsiaalseid negatiivseid mõjusid keskkonnale ja inimeste tervisele.

Sümbol  seadmel või seadmega kaasapandud dokumentatsioonis näitab, et seadet ei tohi käidelda olmejäätmena, vaid et see tuleb toimetada lähimasse elektri- ja elektroonikaseadmete ringlussevõtu kogumiskeskusse.