

TÄNAME, ET SOETASITE WHIRLPOOLI TOOTE.



Selleks et saaksime teile pakkuda täielikku tuge, registreerige oma seade veebilehel www.whirlpool.eu/register

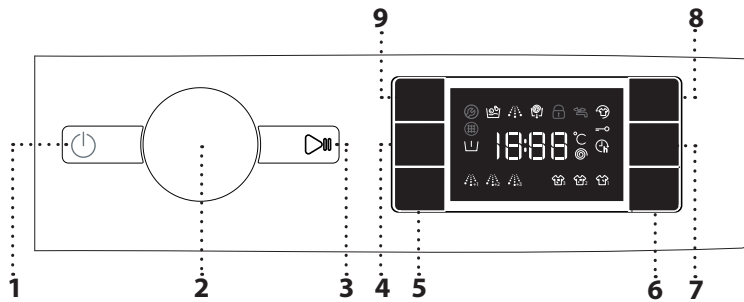
Enne seadme kasutamist lugege ohutusjuhised põhjalikult läbi.



Enne seadme kasutamist tuleb transpordipoldid kindlasti eemaldada. Täpsemad juhiseid nende eemaldamiseks vt paigaldusjuhendist.

JUHTPANEEL

- 1 Nupp SISSE/VÄLJA
- 2 Programmi valikunupp
- 3 Nupp käivita/peata
- 4 Nupp tsentrifuugimine
- 5 Nupp intensiivne loputamine
- 6 Nupp Clean+
- 7 Nupp viitkäivitus
- 8 Nupp FreshCare+ / nupulukk
- 9 Nupp temperatuur



EKRAANI MÄRGUTULED

Eelpesu on sisse lülitatud

Uks on lukustatud

„FreshCare+“ on sisse lülitatud

Viitkäivitus on sisse lülitatud

PROGRAMMITABEL

Max pesukogus 7 kg Energiaarve väljalülitatud olekus 0,5 W / sisselülitatud olekus 8 W						Pesuvahendid ja lisaained			Soovituslik pesuvahend		Jääknisikus % (**)	Energiaakulu kWh	Vee kogus l	Pesu temperatuur °C
Programm	Temperatuurid		Max tsentrifuugimiskiirus (p/min)	Max pesukogus (kg)	Kestus (h : m)	Eelpesu	Põhipesu	Pesupehmendi	Pulber	Vedelik				
	Seadistus	Vahemik				1	2	3						
Segapesu	40°C	☼ - 40°C	1000	7,0	***	-	●	○	-	✓	-	-	-	-
Valge	60°C	☼ - 90°C	1400	7,0	2:30	● (90°)	●	○	✓	✓	52,1	1,4	75	55
Puuvillane pesu	40°C	☼ - 60°C	1400	7,0	3:40	-	●	○	✓	✓	50	1,0	75	45
Eco 40-60	40 °C	40°C	1351	7,0	3:25	-	●	○	✓	✓	53	0,89	47	35
			1351	3,5	2:40	-	●	○	✓	✓	53	0,57	45	34
			1351	2,0	2:10	-	●	○	✓	✓	53	0,52	39	33
Spordirõivad	40°C	☼ - 40°C	600	3,5	***	-	●	○	-	✓	-	-	-	-
Tekid	30°C	☼ - 30°C	1000	3,0	***	-	●	○	-	✓	-	-	-	-
20 °C	20 °C	☼ - 20 °C	1400	7,0	1:50	-	●	○	-	✓	52	0,2	64	22
Tsentrifuugimine ja tühjendus	-	-	1400	7,0	***	-	-	-	-	-	-	-	-	-
Loputus ja tsentrifuugimine	-	-	1400	7,0	***	-	-	○	-	-	-	-	-	-
Kiirpesu 30 min	30°C	☼ - 30°C	1200 (****)	3,5	0:30	-	●	○	-	✓	73	0,2	31	27
Värviiline 15°	15°C	15°C	1000	3,5	***	-	●	○	-	✓	-	-	-	-
Villane	40°C	☼ - 40°C	800	1,5	***	-	●	○	-	✓	-	-	-	-
Õrn pesu	30°C	☼ - 30°C	600 (****)	1,0	***	-	●	○	-	✓	-	-	-	-
Sünteetiline pesu	40°C	☼ - 60°C	1200	4,0	2:55	-	●	○	✓	✓	35	0,9	60	43

● Doseerimine on vajalik ○ Doseerimine on valikuline

Need andmed võivad teie kodus erineda, tingituna sellistest muutuvatest tingimustest nagu sissetuleva vee temperatuur, veesurve jne. Programmi kestuse ligikaudsed väärtused viitavad programmide vaikeseadetele, ilma lisafunktsioonideta. Kõigi programmide (v.a Eco 40-60) jaoks antud väärtused on ainult soovituslikud.

Eco 40-60 – ELi ökodisaini direktiivi 2019/2014 kohane testpesemisprogramm. Kõige tohusam programm energia- ja veetarbimise seisukohast tavaliselt määratud puuvillase pesu pesemiseks.

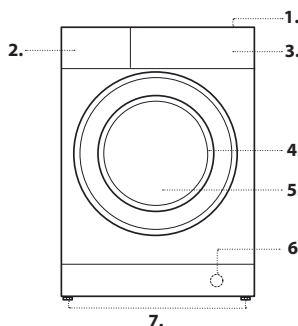
Märkus! Ekraanile kuvatavad tsentrifuugimiskiiruse väärtused võivad pisut erineda tabelist toodud väärtustest.

Kõikidele katsetusastustele

Pikaajaline pesemisprogramm puuvillasele pesule: seadistage programm „Puuvillane pesu“ temperatuurile 40 °C.

TOOTE KIRJELDUS

1. Tööpind
2. Pesuvahendi dosaator
3. Juhtpaneel
4. Uksekaepide
5. Uks
6. Veefilter
7. Reguleeritavad jalad (4)



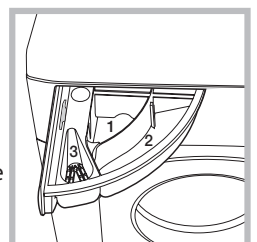
PESUVAHENDI DOSAATOR

- Sahtel 1: eelpesu pesuvahend (pulber)**
Sahtel 2: pesuvahend (pulber või vedelik)
Sahtel 3: lisaained (pesupehmedid jne)

Pesupehmedid ei tohi ulatuda üle taseme „MAX“.

! Valge puuvillase pesu pesemiseks, eelpesuks ja pesemiseks temperatuuril üle 60 °C kasutage pesupulbrit.

! Järgige pesuvahendi pakendile märgitud juhiseid.



Pikk sünteetikaprogramm: seadistage programm „Sünteetiline pesu“ temperatuurile 40 °C.

** Pärast programmi lõppu ja tsentrifuugimist maksimaalse valitava tsentrifuugimiskiirusega programmi vaikeseades.

*** Programmi kestus kuvatakse ekraanile.

**** Ekraanil kuvatakse soovitatud tsentrifuugimiskiirus vaikeväärtusena.

6thSense – see andurtehnoloogia kohandab vee, energia ja programmi kestuse vastavalt pesukogusele.

PROGRAMMID

Pesule sobiva programmi valimisel järgige alati pesu hooldussiltidel olevaid juhiseid. Valamu sümbolil olev väärtus näitab rõiva pesemiseks lubatud maksimaalset temperatuuri.



Segapesu

Kergelt kuni keskmiselt määratud vastupidavast puuvillast, linasest, sünteetilisest ja segakiududest riidest rõivaste pesemiseks.

Valge

Keskmiselt kuni tugevalt määratud vastupidavast puuvillast ja linasest riidest käterätide, aluspesu, laudlinade, voodipesu jms pesemiseks. Ainult siis, kui temperatuuriks valida 90 °C, on programmil enne põhipesu eelpesuetapp. Sellisel juhul on soovituslik lisada pesuvahendit nii eelpesu kui ka põhipesu ajaks.

Puuvillane Pesu

Keskmiselt kuni tugevalt määratud ja vastupidavast puuvillast rõivaste pesemiseks.

Eco 40-60

Keskmiselt määratud puuvillaste rõivaste pesemiseks koos samas tsüklis temperatuuril 40 °C või 60 °C. See on standardpesuprogramm puuvillaste rõivaste pesemiseks, mis on vee- ja energiatarbimise osas kõige tõhusam.

Spordirõivad

Kergelt määratud spordirõivaste (dresside, lühikeste pükste jne) pesemiseks. Parimate tulemuste saavutamiseks soovime PROGRAMMITABELIS märgitud maksimaalset pesukogust mitte ületada. Soovime kasutada vedelat pesuvahendit ja lisada seda nii palju, kui on vaja poole pesukoguse jaoks.

tekid

Mõeldud sulgedega vooderdatud esemete, näiteks kahe- või üheinimese suletekkide, patjade ja anorakkide pesemiseks. Soovime panna esemed trumliisse nii, et servad on volditud sissepoole ja et maht ei ületaks 3/4 trumli mahust. Parimaks puhastamiseks soovime kasutada vedelat pesuvahendit.

20 °C

Kergelt määratud puuvillaste rõivaste pesemiseks temperatuuril 20 °C.

Tsentrifugimine ja tühjendus

Tsentrifugib pesu ja laseb seejärel vee välja. Vastupidavate rõivaste jaoks. Kui tsentrifugimine ära jätta, laseb masin ainult vee välja.

Loputus ja tsentrifugimine

Loputab ja seejärel tsentrifugib. Vastupidavate rõivaste jaoks.

Kiirpesu 30 min

Kergelt määratud rõivaste kiireks pesemiseks. See programm kestab vaid 30 minutit, säästes seeläbi aega ja energiat.

Värviline 15°

Külma veega (15 °C) pestes kaitseb see pesuprogramm värve ja kasutab vee soojendamiseks vähem energiat, pestes sellest hoolimata hästi. Kergelt määratud plekkideta rõivaste pesemiseks. Selle pesuprogrammi kvaliteet on võrreldav 40 °C pesuga, kuigi see peseb vaid 15 °C juures.

Villane

Villaprogrammiga võib pesta kõiki villaseid rõivaid, isegi neid, millel on hooldussildi kohaselt lubatud vaid käsipesu. Parima tulemuse saavutate siis, kui kasutate spetsiaalset pesuvahendit ega ületa lubatud maksimaalset pesukogust.

Õrn Pesu

Väga õrnade rõivaste pesemiseks. Eelistatav on pesta rõivaid pahupidi.

Sünteetiline Pesu

Sünteetilisest kiududest (nt polüester, polüakrüül, viskoos jms) või segakiududest (sünteetilisest-puuvillased kiud) määratud rõivaste pesemiseks.

ESMAKORDNE KASUTAMINE

Tootmisjäätmete eemaldamiseks valige programm „Puuvillane pesu“ temperatuuril 60 °C. Valage pesuvahendi dosaatori põhipesu 2 lahtrisse väike kogus pesupulbrit (maksimaalselt 1/3 pesuvahendi tootja poolt vähemääratud pesu pesemiseks soovitatavast kogusest). Käivitage programm ilma pesu masinasse panemata.

IGAPÄEVAKASUTUS

Valmistage pesu ette vastavalt jaotisele „NÕUANDED JA SOOVITUSED“. Pange pesu masinasse, sulgege uks, avage veekraan ja vajutage pesumasina sisselülitamiseks nuppu „SISSE/VÄLJA“ (☺), nupp „Käivita/peata“ (▶) vilgub. Keerake programmi valikunupp soovitud programmi peale ja valige vajadusel mistahes lisafunktsioon. Temperatuuri ja tsentrifugimiskiirust saab muuta, kui vajutate nuppu „Temperatuur“ (☺) või nuppu „Tsentrifugimine“ (☺). Tõmmake pesuvahendi dosaator välja ja lisage pesuvahend (ja lisaained/pesupehmeni). Järgige pesuvahendi pakendil olevaid doseerimissoovitusi. Seejärel sulgege pesuvahendi dosaator.

TSÜKLIPESEMISPROGRAMMI ALUSTAMINE

Vajutage nupule „Käivita/peata“ (▶).

Masin lukustab ukse (sümbol ☺ süttib) ja trummel hakkab pöörlema; lukk avaneb (sümbol ☺ kustub) ja seejärel lukustub uuesti (sümbol ☺ süttib), kui iga pesemisprogrammi ettevalmistusetapp. Klõpsatav heli kuulub ukse lukustamise mehhanismi juurde. Kui usk on lukustatud, hakkab trumli vesi voolama ja pesuetapp käivitub.

TÖÖTAVA PROGRAMMI PEATAMINE

Pesemisprogrammi peatamiseks vajutage nuppu „Käivita/peata“ (▶); märgutuli kustub ja ekraanil olev järelejäänud aeg vilgub.

Pesemisprogrammi käivitamiseks samast kohast, kus see katkestati, vajutage uuesti nupule.

VAJADUSEL UKSE AVAMINE

Pärast programmi käivitamist süttib märgutuli „Uks on lukustatud“ (☺), mis näitab, et ust ei saa avada. Uks on lukus kogu pesemisprogrammi ajal. Ukse avamiseks pesemisprogrammi ajal vajutage nuppu „Käivita/peata“ (▶), et programm peatada. Kui veetase ja/või temperatuur ei ole liiga kõrge, siis märgutuli „Uks on lukustatud“ (☺) kustub ja saate ukse avada. Näiteks selleks, et pesu lisada või eemaldada. Pesemisprogrammi jätkamiseks vajutage uuesti nuppu „Käivita/peata“ (▶).

PROGRAMMI LÕPP

Märgutuli „Uks on lukustatud“ (☺) kustub ja ekraanil kuvatakse „End“ (lõpp). Pesumasina väljalülitamiseks pärast programmi lõppu vajutage nuppu „SISSE/VÄLJA“ (☺), tuled kustuvad. Kui te ei vajuta nupule „Sisse/välja“ (☺), lülitub pesumasin umbes 10 minuti pärast automaatselt välja. Sulgege veekraan, avage uks ja võtke pesu välja. Jätke uks lahti, et trummel saaks kuivada.

LISAFUNKTSIOONID

! Kui valitud funktsioon ei ühildu programmiga, annab helisignaal (3 piiksu) sellest märku ning vastav märgutuli hakkab vilkuma.

! Kui valitud funktsioon ei ühildu varasemalt valitud funktsiooniga, jääb vaid kõige viimasena valitud funktsioon aktiivseks.

„Clean+“

„Clean+“ on valik, mis töötab kolmel erineval tasemel (intensiivne, igapäevane ja kiire) ning mis on loodud spetsiaalselt selleks, et seadistada õige pesemistoiuing sõltuvalt teie pesemisvajadustest:

intensiivne (☺): see valik on mõeldud väga määratud pesu jaoks, eemaldades enamiku kangekaelsetest plekkidest.

igapäevane (☺): see valik on mõeldud igapäevaste plekkide eemaldamiseks.

kiire (☺): see valik on mõeldud kergete plekkide eemaldamiseks.

Intensiivne Loputamine

See funktsioon suurendab loputamise tõhusust, tagades pesuvahendi optimaalse eemaldamise. See on eriti kasulik tundliku naha korral. Vajutage nupule üks, kaks või kolm korda, et valida, kas tavalisele loputustsüklile järgneb üks, kaks või kolm lisaloputust, et eemaldada kõik pesuvahendi jäägid. Tavalise loputustsükli juurde naasemiseks vajutage uuesti nupule.

Viitkäivitus

Valitud programmi hilisemaks käivitamiseks vajutage nuppu, et seadistada soovitud viitkäivituse aeg. Kui see funktsioon on sisse lülitatud, läheb ikoon (☺) ekraanil põlema. Viitkäivituse valiku tühistamiseks vajutage nupule seni, kuni ekraanile kuvatakse „0“.


FreshCare+

See valik parandab pesemistõhusust, tekitades auru, et pärssida peamiste halva lõhna allikate paljunemist masina sees. Pärast

auruetappi käivitab pesumasin trumli aeglase pöörlemise abil õrna trummelkuivatuse. Lisafunktsioon „FreshCare+“ käivitub pärast programmi lõppu maksimaalselt kuueks tunniks. Selle katkestamiseks mistahes ajahetkel vajutage ükskõik millisele nupule juhtpaneelil või keerake nuppu.


(*) Enne ukse avamist oodake umbes 5 minutit.

Temperatuur



Igal programmil on eelnevalt määratud temperatuur. Kui soovite temperatuuri muuta, vajutage nuppu „Temperatuur“ . Väärtus kuvatakse ekraanil.

Tsentrifuugimine





Igal programmil on eelnevalt määratud tsentrifuugimiskiirus.

Kui soovite tsentrifuugimiskiirust muuta, vajutage nuppu „Tsentrifuugimine“ . Väärtus kuvatakse ekraanil.

Demorežiim



Selle funktsiooni väljalülitamiseks lülitage pesumasin välja. Seejärel vajutage ja hoidke all nuppu „Käivita/peata“ , vajutage 5 sekundi jooksul ka „Sisse/välja“  nuppu ning hoidke mõlemat nuppu 2 sekundit all.

NUPULUKK

Juhtpaneeli lukustamiseks vajutage ja hoidke nupuluku  nuppu umbes 3 sekundit all. Ekraanil süttib sümbol , mis näitab, et juhtpaneel on lukustatud (v.a nupp „Sisse/välja“ ). Seeläbi saab vältida programmide kogemata muutmist, eriti kui pesumasina lähedal on lapsed. Juhtpaneeli lukust vabastamiseks vajutage ja hoidke nupuluku  umbes 3 sekundit all.

VALGENDAMINE

Kui soovite pesu valgendada, pange pesu pesumasinasse ja määrake programm „Loputus ja tsentrifuugimine“ .

Käivitage pesumasin ja oodake, kuni see lõpetab esimese veetätetsükli (umbes 2 minutit). Pange pesumasin pausirežiimile, vajutades nuppu „Käivita/peata“ , avage pesuvahendi dosaatori sahtel ja valage valgendaja (järgige pakendil näidatud soovitatud koguseid) põhipesu sahtlisse, kuhu on eelnevalt paigaldatud vaheosa. Taaskäivitage programm, vajutades nuppu „Käivita/peata“ . Soovi korral on pesuvahendi sahtli sobivasse osasse võimalik lisada pesupehmentit.

NÕUANDED JA SOOVITUSED

Sorteerige pesu vastavalt järgnevale:

kanga tüüp/hooldussildi sümbolid (puuvillane, segakiud, sünteetika, villane, käsipesu vajavad esemed); värv (eraldage värviline pesu valgest pesust, peske uusi värvilisi esemeid eraldi); õrnad rõivad (pange väikesed esemed, nagu nailonsukkpüksid, ja haakidega esemed, nagu rinnahoidjad, lukuga pesukotti või padjapüüri).

Tühjendage kõik taskud

Sellised esemed nagu mündid ja tulemasinad võivad kahjustada teie pesu ja trumlit.

Järgige doseerimise/lisaainete soovitusi

See parandab pesemistulemust, aidates vältida pesuaine ärritavate jääkide jäämist pesusse, ja säästab raha, hoides ära liigse koguse pesuvahendi kasutamist.

Kasutage madalamat temperatuuri ja pikemat tööaega

Energiakulu seisukohast on kõige tõhusamad programmid üldjuhul need, mille puhul kasutatakse madalat temperatuuri ja mille tööaeg on pikem.

Järgige pesukoguseid

Vee- ja energiakulu vähendamiseks pidage kinni PROGRAMMITABELIS soovitatud pesukogustest.

Müra ja järelejäänud niiskusesisaldus

Neid mõjutab tsentrifuugimise kiirus: mida suurem on tsentrifuugimise kiirus tsentrifuugimise etapis, seda suurem on müra ja väiksem järelejäänud niiskusesisaldus.

PUHASTAMINE JA HOOLDUS

Puhastamiseks ja hooldamiseks lülitage pesumasin välja ja ühendage see vooluvõrgust lahti. Ärge kasutage pesumasina puhastamiseks kergesti süttivaid vedelikke.

Puhastage ja hooldage oma pesumasinat regulaarselt (vähemalt neli korda aastas).

Vee- ja elektrivarustuse katkestamine

Sulgege veekraan pärast iga pesemist. Sel viisil vähendate pesumasina veetorustiku kulumist ning väldite võimalikke lekkeid.

Enne pesumasina puhastamist või mis tahes hooldustoimingute tegemist eemaldage toitepistik vooluvõrgust.

Pesumasina puhastamine

Puhastage masina välimisi ja kummist osi leiges seebivees niisutatud pehme lapi abil. Ärge kasutage lahusteid ega abrasiivseid puhastusvahendeid.

Pesuvahendi dosaatori sahtli puhastamine

Peske seda voolava vee all; seda toimingut tuleks sageli korrata.

Pesumasina uksele ja trumliile tähelepanu pööramine

Jätke pesumasina uks alati avatuks, et vältida ebameeldivate lõhnade teket.

Pumba puhastamine

Pesumasin on varustatud automaatselt puhastuva pumbaga, mis ei vaja hooldust. Siiski võivad väikesed esemed (mündid, nõõbid) mõnikord kukkuda eeskambrisse, mis kaitseb pumpa ja mis paikneb pumba alumises osas.

! Veenduge eelnevalt, et pesuprogramm on lõppenud ja võtke pistik vooluvõrgust välja.

Eeskambrile ligipääsemiseks:

1. keerake tühjenduspumba kate lahti, pöörates seda vastupäeva. Väheses koguses vee väljavoolamine on normaalne nähtus;
2. puhastage filtri sisemus hoolikalt;
3. keerake kate uuesti kinni.

Sisselaskevooliku kontrollimine

Kontrollige sisselaskevoolikut vähemalt kord aastas. Kui see on pragunenud või purunenud, tuleb see asendada. Pesemisprogrammi ajal tekkiv suur surve võib vooliku ootamatult lahti paisata.

! Ärge kunagi kasutage vanu, varem kasutuses olnud voolikuid.

TRANSPORT JA TEISALDAMINE

Ärge kunagi tõstke masinat tööpinnast hoides.

Tõmmake toitepistik välja ja sulgege veekraan. Veenduge, et uks ja pesuvahendi dosaator oleksid korralikult suletud. Eemaldage sisselaskevoolik veekraanist ja eemaldage tühjendusvoolik tühjenduskohest. Tühjendage voolikud allesjäänud veest ja kinnitage need nii, et need ei saaks transportimise ajal kahjustada. Paigaldage transpordipoldid tagasi. Järgige PAIGALDUSJUHENDIS toodud transpordipoldide eemaldamise juhiseid vastupidises järjekorras.

VEAOTSING

Mõnikord ei pruugi pesumasin teatud põhjustel korralikult töötada. Enne müügi järgse teeninduse poole pöördumist on soovitatav kontrollida, kas probleemi saab järgmise loendi abil hõlpsasti lahendada.

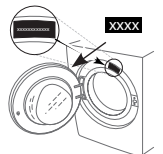
Tõrked:	Võimalikud põhjused/lahendused:
Pesumasin ei lülitu sisse.	<ul style="list-style-type: none">Toitepistik ei ole seinakontaktis või ei ole see korralikult sisse lükatud.On olnud elektrikatkestus.
Pesuprogramm ei käivitu.	<ul style="list-style-type: none">Uks ei ole täielikult suletud.„Sisse/välja“ (⏻) nuppu ei ole vajutatud.„Käivita/peata“ (▶) nuppu ei ole vajutatud.Veekraan on kinni.Määratud on viitkäivitus (⏻).
Pesumasin ei võta vett sisse (ekraanil kuvatakse teade „h2o“). Iga 5 sekundi järel kostab piiks.	<ul style="list-style-type: none">Vee sisselaskevoolik ei ole veekraaniga ühendatud.Voolik on keerdus.Veekraan on kinni.Veevarustus puudub.Veesurve ei ole piisav.„Käivita/peata“ (▶) nuppu ei ole vajutatud.
Pesumasin võtab pidevalt vett sisse ja laseb uuesti välja.	<ul style="list-style-type: none">Tühjendusvoolik ei ole maapinnast 65–100 cm kõrgusele paigaldatud.Tühjendusvooliku ots on vee all.Seinal oleval äravooluühendusel puudub õhuava.Kui probleem ei lahene ka pärast kõige eelneva kontrollimist, sulgege veekraan, lülitage pesumasin välja ja helistage müügi järgsesse teenindusse. Kui eluase paikneb hoone ühel ülemistest korrustest, võib vahel tekkida sifooniefekt, mille tagajärjel võtab pesumasin pidevalt vett sisse ja laseb seda uuesti välja. Seda tüüpi probleemide vältimiseks on turul saadaval spetsiaalsed sifoonivastased klapid.
Pesumasin ei pumpa vett välja või ei tsentrifuugi.	<ul style="list-style-type: none">Valitud programm ei näe ette vee väljapumpamist: mõningate programmide puhul tuleb vee väljapumpamine käsitsi käivitada.Tühjendusvoolik on keerdus.Väljavool on takistatud.
Pesumasin vibreerib tsentrifuugimise ajal tugevalt.	<ul style="list-style-type: none">Paigaldamise ajal ei vabastatud trumlit korralikult.Pesumasin ei ole loodis.Pesumasin on pressitud mööbli ja seina vahele.
Pesumasinast lekib vett.	<ul style="list-style-type: none">Vee sisselaskevoolik ei ole korralikult kinnitatud.Pesuvahendi dosaator on ummistunud.Tühjendusvoolik ei ole korralikult kinnitatud.
Pesumasin on lukus ja ekraanil vilgub veakood (nt F-01, F-...).	<ul style="list-style-type: none">Seisake pesumasin, võtke pistik pistikupesast välja ja oodake umbes 1 minut. Seejärel käivitage pesumasin uuesti.Kui probleem ei kao, helistage müügi järgsesse teenindusse.
Tekib liiga palju vahtu.	<ul style="list-style-type: none">Pesuvahend ei sobi pesumasinas kasutamiseks (pakendil peab olema märgitud, et vahend sobib pesemiseks pesumasinas, käsipesuks ja masinapesuks vms).Pesuvahendit pandi liiga palju.
Uks on lukus (törkenäiduga või ilma) ja programm ei käivitu.	<ul style="list-style-type: none">Elektrikatkestuse korral on uks lukustatud. Programm jätkub automaatselt niipea, kui elekter on tagasi.Pesumasin on seiskunud. Programm jätkub automaatselt, kui seiskumise algpõhjus on kadunud.

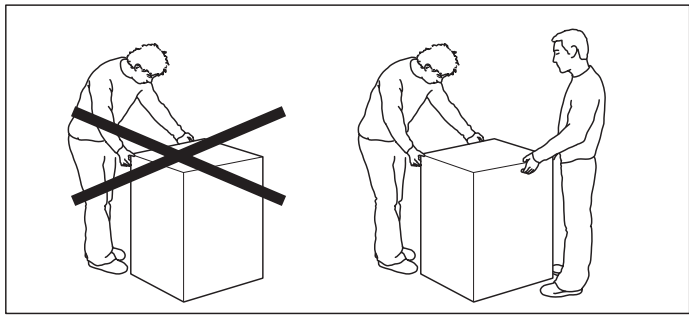
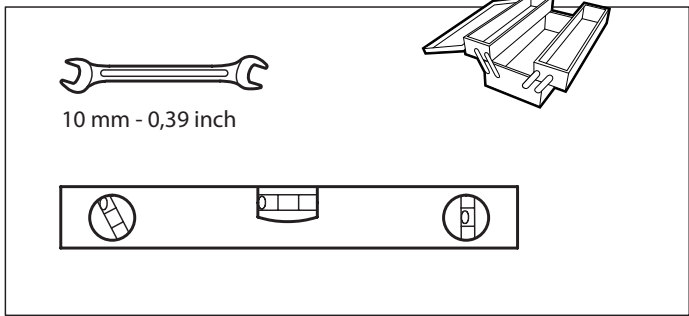


Ohutusjuhiste, toote teabelehe ja energiakulu andmete lehe allalaadimiseks

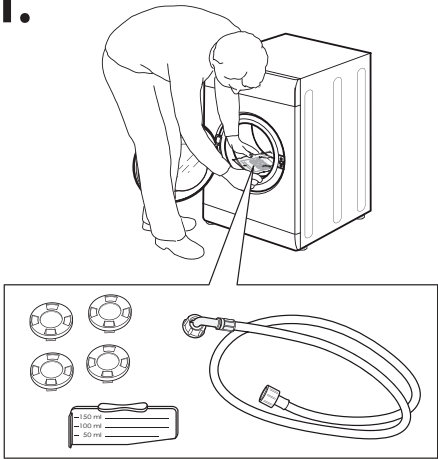
- Külitage meie veebisaiti – docs.whirlpool.eu
- Kasutage QR-koodi
- Või **pöörduge meie müügi järgse teeninduse poole** (telefoninumbri leiute garantiiraamatust). Kui te võtate ühendust meie müügi järgse teenindusega, öelge koodid, mis on esitatud toote andmesildil.
- Lisateabe saamiseks kasutajapoolsete parandustööde ja hoolduse kohta külitage veebisaiti www.whirlpool.eu

Mudeli kohta teabe saamiseks kasutage energiamärgisel olevat QR-koodi. Märgistusel on esitatud ka mudeli number, mille abil saab hankida teavet registriportaalist veebisaidil <https://eprel.ec.europa.eu>

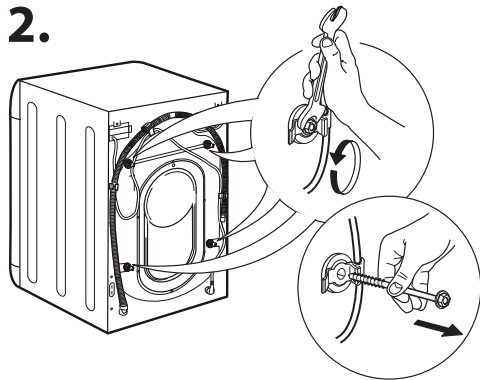




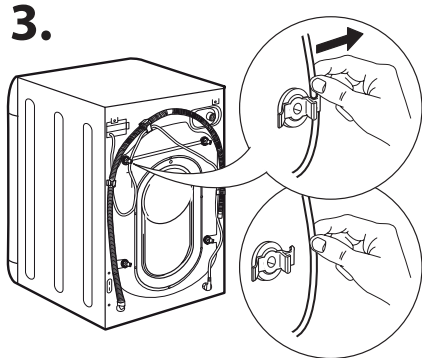
1.



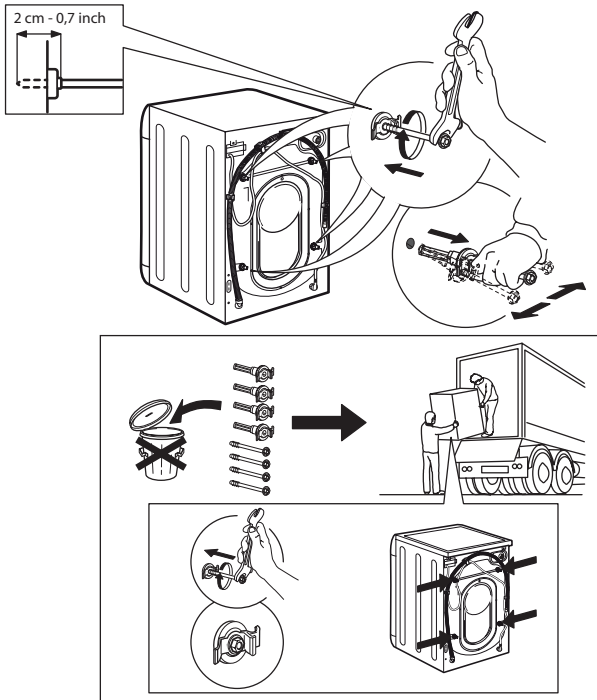
2.



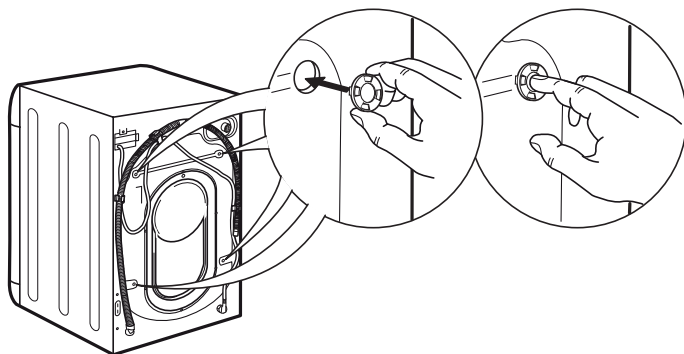
3.



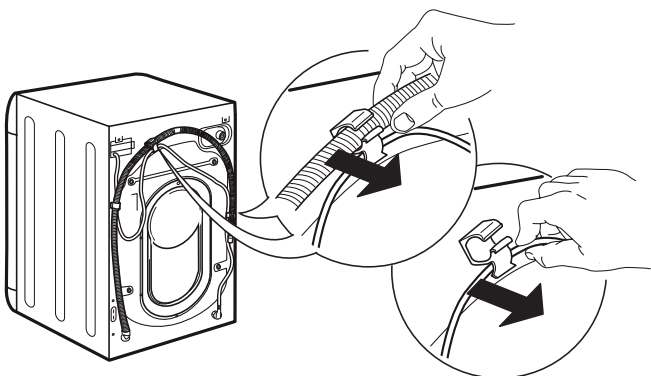
4.



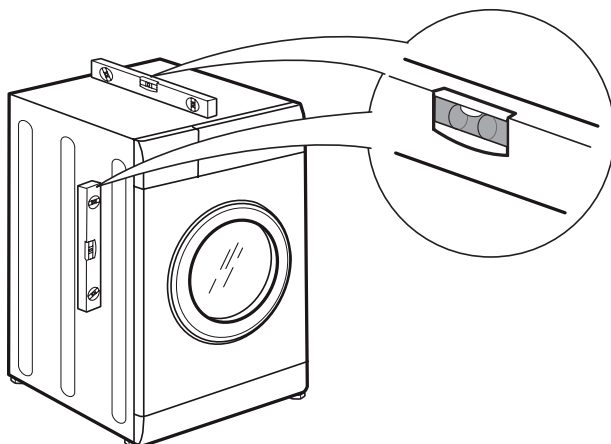
5.



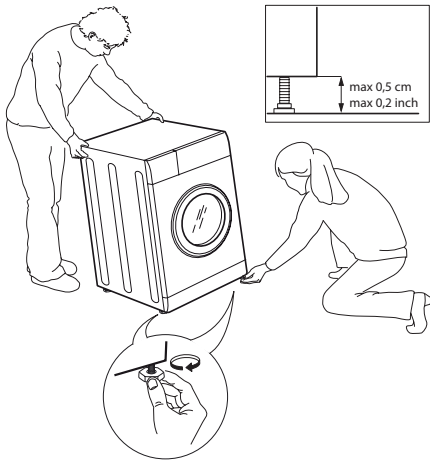
6.



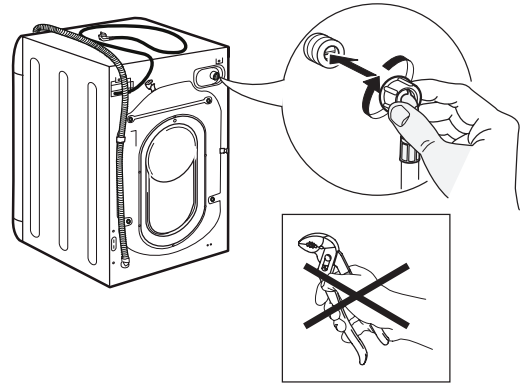
7.



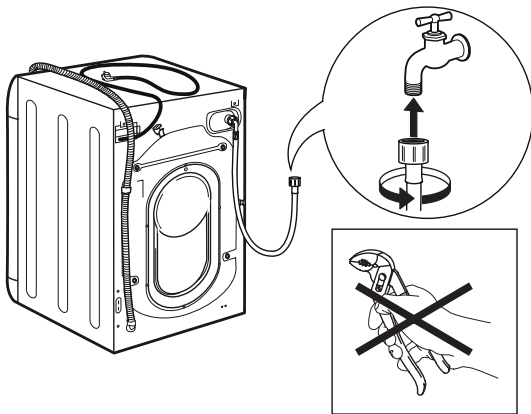
8.



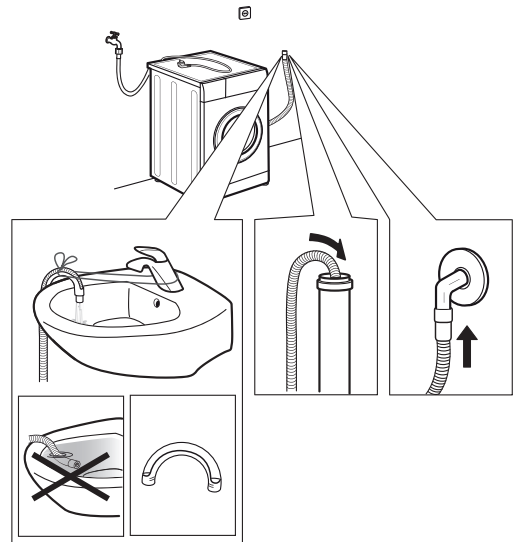
9.



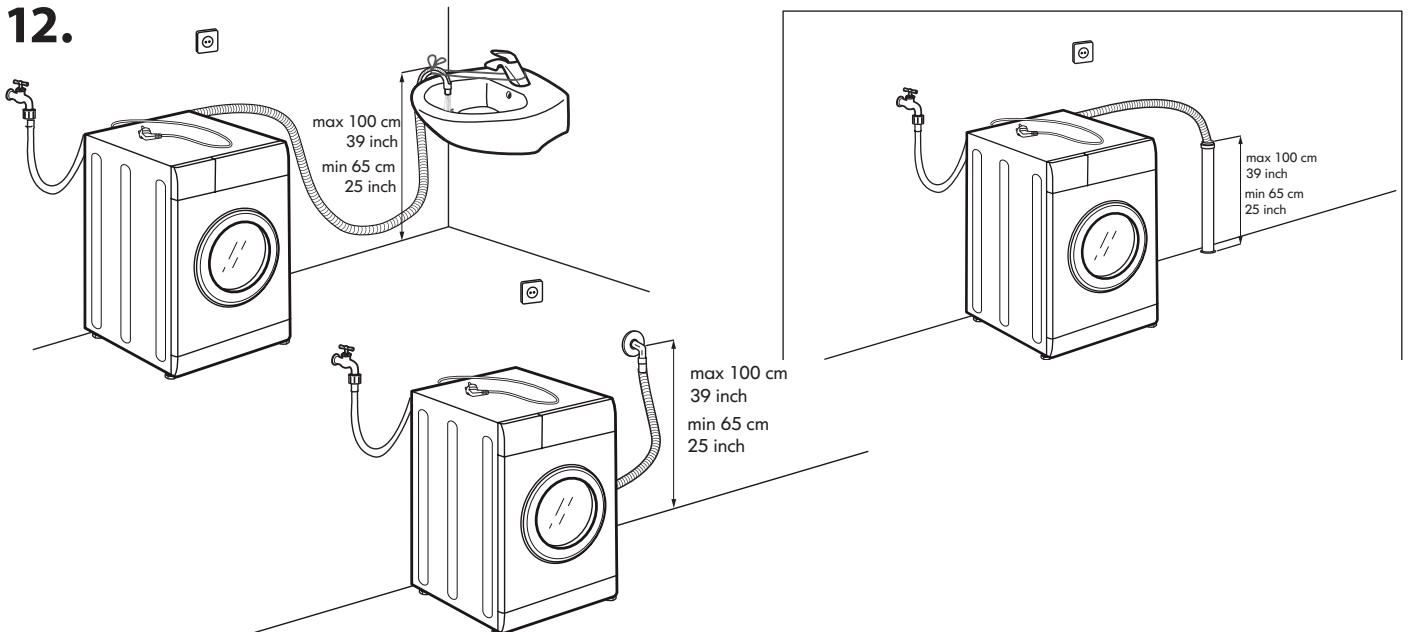
10.



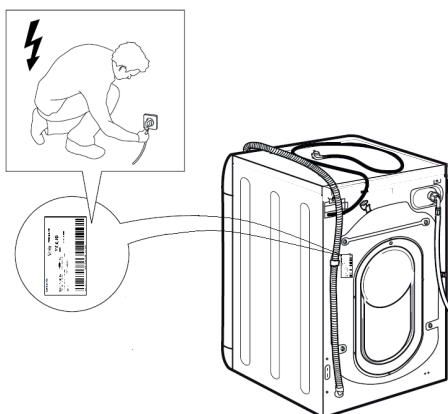
11.



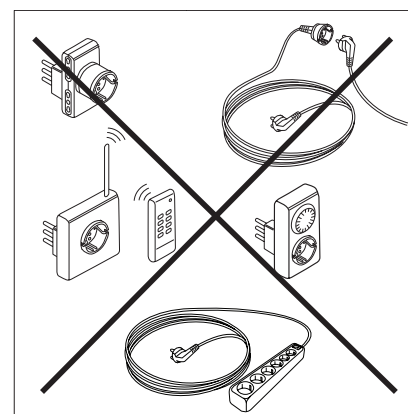
12.



13.



14.



Enne seadme kasutamist lugege see ohutusjuhend hoolikalt läbi. Hoidke see hilisemaks läbivaatamiseks käepärast.

Selles juhendis ja seadmehel endal on olulised hoiatused, mida tuleb pidevalt järgida. Tootja ei vastuta selle eest, kui ohutusjuhendit ei järgita, seadet kasutatakse valesti või määratakse sellele sobimatud seaded.

⚠ Väikelapsed (vanuses 0-3 aastat) tuleb seadmest eemal hoida. Lapsed (vanuses 3-8 aastat) tuleb seadmest eemal hoida, kui nende järele ei valvata. Lapsed alates 8 eluaastast ja piiratud füüsiliste, sensorsete või vaimsete võimetega või kogemuste või teadmisteta isikud võivad seadet kasutada ainult siis, kui nende tegevust jälgitakse või neid on seadme ohutuks kasutamiseks juhendatud ja kui nad mõistavad sellega seotud ohtusid. Lapsed ei tohi seadmega mängida. Lapsed ei tohi pesumasinat ilma järelevalveta puhastada ega hooldada.

Ärge kunagi kasutage ukse avamiseks jõudu! Ärge kasutage ust astmena!

LUBATUD KASUTUS

⚠ **TÄHELEPANU!** Seade ei ole mõeldud kasutamiseks välise lülitusseadmega, nagu taimer, ega eraldi kaugjuhtimissüsteemiga.

⚠ Seade on ette nähtud kasutamiseks kodumajapidamises ja teistes sarnastes kohtades, nagu: kaupluste, kontorite ja teiste töökeskkondade töötajate köögipiirkondades; talumajapidamistes; klientide poolt hotellides, motellides, hommikusöögiga majutusasutustes ja teistes majutusettevõtetes.

⚠ Ärge asetage seadmesse ettenähtust rohkem esemeid (kuivad riidesemed kg-des), mis on näidatud programmitabelis.

⚠ Seade ei ole mõeldud professionaalseks kasutuseks. Ärge kasutage seadet välitingimustes!

⚠ Ärge kasutage mingeid lahusteid (nt tärpentin, benseen), lahustit sisaldavaid pesuvahendeid, küürimispulbrit, klaasi- või üldpuhastusvahendeid ega tuleohtlikke vedelikke; ärge peske masinas riideid, mis on puutunud kokku lahusti või tuleohtliku vedelikuga.

PAIGALDAMINE

⚠ Seadet peab tõstma ja paigaldama kaks või enam inimest, et vältida vigastuste ohtu. Lahtipakkimiseks ja paigaldamiseks kasutage kindaid, et vältida sisselõikamisohtu.

Kui soovite paigaldada kuivati pesumasina kohale, võtke ühendust müügijärgse teeninduse või spetsialistist müügiesindajaga ja tehke kindlaks, kas see on võimalik. See on võimalik vaid siis, kui kuivati kinnitatakse pesumasina külge vastava

kinnituskomplekti abil, mille saate müügijärgse teeninduse või spetsialistist müügiesindaja kaudu.

⚠ Seadme liigutamisel ärge haarake pealmisest plaadist ega kaanest.

⚠ Seadme paigalduse, sealjuures veevärgi ühenduse (kui vajalik), elektriühenduse ja remondi peab sooritama kvalifitseeritud tehnik. Ärge parandage ega asendage mõnd seadme osa, kui seda kasutusjuhendis otsesõnu ei soovitata! Hoidke lapsed paigalduspiirkonnast eemal. Veenduge pärast seadme lahtipakkimist, et see ei ole transportimisel kahjustada saanud. Probleemide esinemisel võtke ühendust edasimüüja või lähima teenindusega. Pärast paigalduse lõppu tuleb jäätmed (kile, vahtplast jms) panna hoiule lastele kättesaamatusse kohta, sest vastasel juhul tekib lämbumisoht. Enne paigaldamist tuleb seade vooluvõrgust lahti ühendada, sest tekib elektrilöögioht. Jälgige paigaldamise ajal, et seade ei kahjustaks toitejuhet, vastasel juhul tekib tule- või elektrilöögioht. Aktiveerige seade alles pärast seda, kui paigaldus on lõpetatud.

⚠ Ärge paigaldage seadet sellisesse kohta, kus on: halb ventilatsioon või temperatuur alla 5 °C või üle 35 °C.

⚠ Seadme paigaldamisel jälgige, et see toetub kindlalt neljale jalale ja põrandale, vajadusel reguleerige jalgu; seejärel kontrollige loodiga, et seade on täielikult tasakaalus.

⚠ Kui seade paigaldatakse laud- või ujuvpõrandale (teatud tüüpi parkett- või laminaatpõrand), kinnitage põranda külge mõõtudega 60 x 60 x 3 cm (vähemalt) vineerplaat ja asetage seade selle peale.

⚠ Ühendage veevarustusvoolik(ud) kohaliku veevarustusettevõtte reeglite kohaselt.

⚠ Ainult külma veega töötavad mudelid: ärge ühendage kuumaveetoru.

⚠ Kuuma veega töötavad mudelid: siseneva kuuma vee temperatuur ei tohi olla kõrgem kui 60 °C.

⚠ Pesumasin on turvatud transpordipoltidega, et ära hoida seadme sisemuse kahjustamist transportimisel. Enne masina kasutamist tuleb eemaldada transpordipolid! Masinaga on kaasas 4 plastkatet poldiavade katmiseks.

⚠ Pärast paigaldamist laske seadmehel paar tundi seista, et seade harjuks ruumis valitsevate tingimustega.

⚠ Veenduge, et pesumasina põhjal olevad ventilatsioonivad (vastavalt mudelile) ei ole blokeeritud vaiba või muu materjaliga.

⚠ Seadme ühendamisel veevarustusega kasutage vaid uusi voolikuid. Vanu voolikukomplekte ei tohiks uuesti kasutada.



Enne hooldustööde tegemist veenduge, et kaade oleks välja lülitatud ja toitevõrgust lahutatud. Kasutage kaitseks kehavigastuste ohu eest kaitsekindaid (vigastusoht) ja kaitsejalanõusid (põrutusoht). Käideldge vähemalt kahe inimesega (koormuse vähendamiseks). Ärge kasutage kunagi aurupuhasteid (elektrilöögioht). Tootja volitusega asjatundmatu remont võib kaasa tuua tervise- ja



ohutusrisiki, mille eest tootja ei vastuta. Asjatundmatu remondi või hoolduse tagajärjel tekkinud defektid ega kahjustused ei ole kaetud garantiiga, mille tingimused on toodud seadmega kaasnenud dokumentatsioonis.

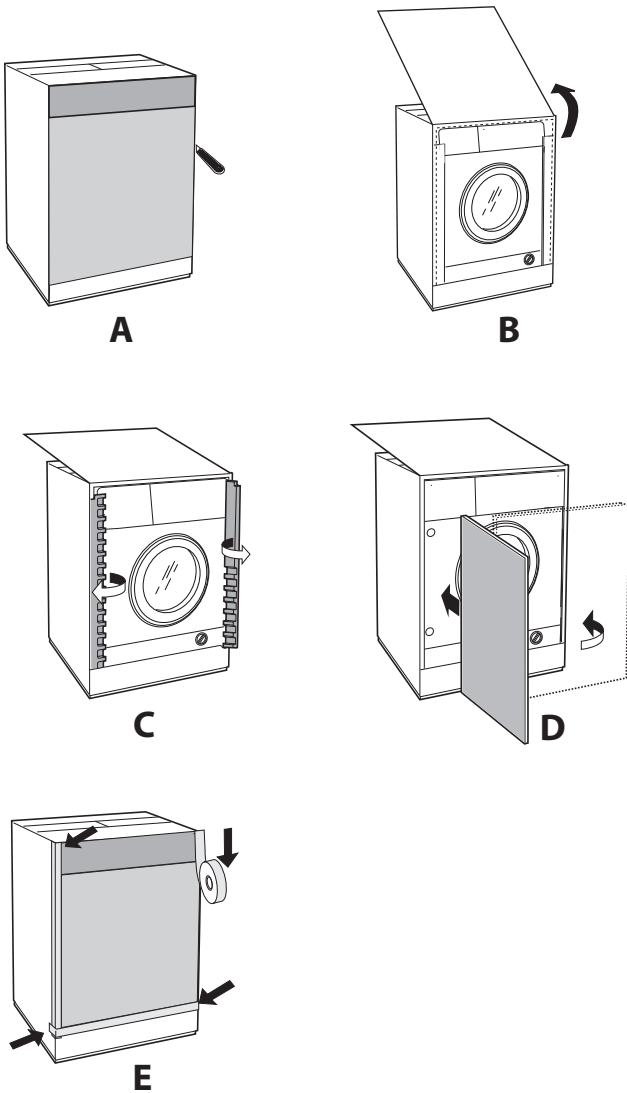


Juhised paigaldajale

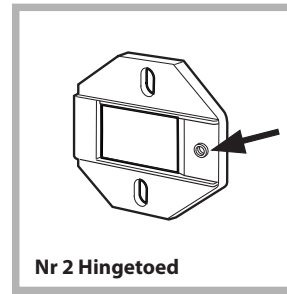
Mööblipaneeli paigaldamine uksele ja masina paigutamine kappidesse:

kui masin on vaja pärast mööblipaneeli paigaldamist lõplikku paigalduskohta transportida, soovitage jätta masina originaalpakendisse. Pakend on kujundatud selliselt, et mööblipaneeli saaks masinale paigaldada ilma pakendit täielikult eemaldamata (**vt allolevaid jooniseid**).

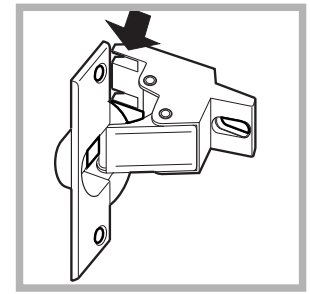
Masina esikülge kattev mööblipaneel ei tohi olla õhem kui **13 mm** ning selle saab kinnitada paremale või vasakule. Praktilisuse huvides masina kasutamise ajal soovitage, et paneeli hinged kinnitataks samale küljele kui masina uks ehk vasakule.



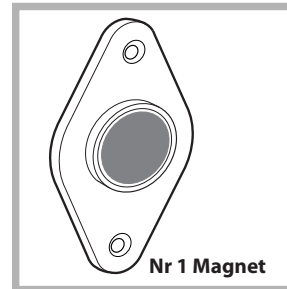
Ukspaigaldustarvikud (joon. 1-2-3-4-5).



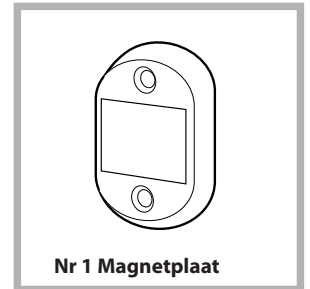
Joon. 1



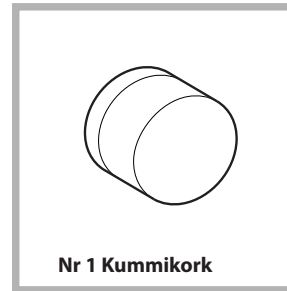
Joon. 2



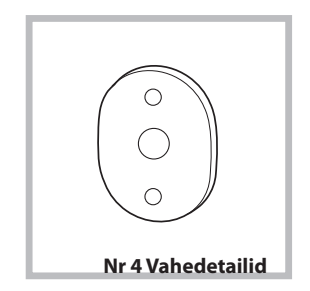
Joon. 3



Joon. 4



Joon. 5



Joon. 4/B

Tüüp	A	B	C	D
Pikkus	13 mm	25 mm	20 mm	7 mm

- Nr 6 Tüüp **A** isekeermestuvad kruvid, l = 13 mm.
- Nr 2 Tüüp **B** meetersüsteemi süvispeakruvid, l = 25; magnetplaadi kinnitamiseks kapi külge.
- Nr 4 Tüüp **C** meetersüsteemi l = 20 mm; hingetuge-de kinnitamiseks kapi külge.
- Nr 4 Tüüp **D** meetersüsteemi l = 7 mm; hingede kinnitamiseks tuge külge.

Osade paigaldamine masina esiosale.

- Eraldage hingede küljest hingede toed, eemaldes tüüp **D** kruvid.
- Paigaldage hingetoed seadme esipaneelile, asetades noolega märgistatud ava **joon. 1** selliselt, et see on esipaneeli siseküljel. Paigaldage pindade vahele vahedetail (**joon. 4/B**), kasutades **C**-tüüpi kruvisid.
- Paigaldage magnetplaat vastaskülje ülaossa, kasutades kahe vahedetaili kinnitamiseks plaadi ja pinna vahele **B**-tüüpi kruve (**joon. 4/B**).

Puurimisšablooni kasutamine.

- Avade asukohtade määramiseks paneeli vasakul küljel joondage puurimisšabloon paneeli ülemisel vasakul küljel väljaulatuvatel osadel olevate joontega.

- Avade asukohtade määramiseks paneeli paremal küljel joondage puurimisšabloon paneeli ülemise parema küljega.

- Kasutage kahe hinge, kummikorgi ja magneti avade puurimiseks sobiva suurusega freesi.

Osade paigaldamine mööblipaneelile (uks).

- Sisestage hinged avadesse (hinge liikuv osa tuleb paigutada paneelist eemale) ja kinnitage 4 **A**-tüüpi kruviga.

- Sisestage magnet hingede vastasküljel olevasse ülemisse avasse ja kinnitage kahe **B**-tüüpi kruviga.

- Sisestage alumisse avasse kummikork.

Paneel on nüüd masinale paigaldamiseks valmis.

Paneeli paigaldamine masinasse.

Sisestage hinge sisestusosa (näidatud **joon. 2** noolega) hingeavasse ja lükake paneeli masina esiosa poole. Kinnitage kaks hinge **D**-tüüpi kruvidega.

Plintjuhiku kinnitamine.

Kui masin paigaldatakse moodulkappide otsa, paigaldage alusvormi üks või mõlemad juhikud (nagu on näidatud **joon. 8**). Seejärel reguleerige nende sügavus vastavalt alusvormi asendile ja vajadusel kinnitage alus juhikutele (**joon. 9**).

Plintjuhiku monteerimine (**joon. 8**):

Kinnitage nurk **P** kruvi **R** abil, sisestage plintjuhik **Q** spetsiaalsesse pilusse ning pärast soovitud asendi saavutamist lukustage see nurga **P** ja kruvi **R** abil kohale.

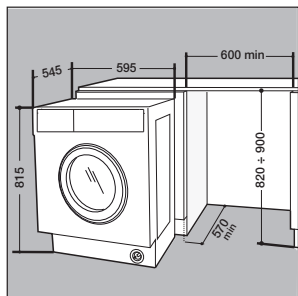
Masina paigutamine kappi.

- Lükake masin avasse, joondades selle kappidega (**joon. 6**).

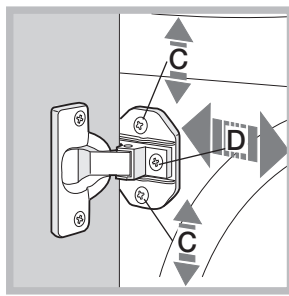
- Reguleerige masin reguleeritavate jalgade abil soovitavale kõrgusele.

- Mööblipaneeli asendi reguleerimiseks nii vertikaalses kui ka horisontaalses suunas kasutage **C**-ja **D**-kruve, nagu on näidatud **joon. 7**.

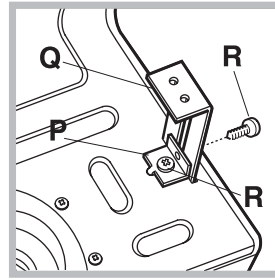
Tähtis! Juhul kui masin on paigaldatud moodulkappide komplekti otsa, siis sulgege seadme esikülje ja külgede alumine osa, kindlustades, et sokli baas on vastu põrandat.



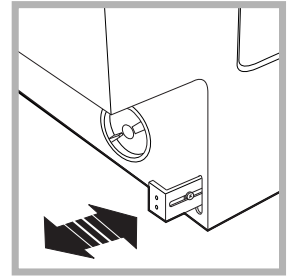
Joon. 6



Joon. 7

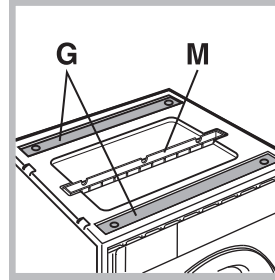


Joon. 8



Joon. 9

Kõrguse reguleerimiseks kaasas olevad tarvikud.



Joon. 10

Polüstüreenkaane sees on järgmised osad (**joon. 10**): 2 ristvarrast (**G**), 1 riba (**M**)

Trumlis on järgmised esemed:

4 lisajalga (**H**),

4 kruvi (**I**),

4 kruvi (**R**),

4 mutrit (**L**),

2 plintjuhikut (**Q**)

Seadme kõrguse reguleerimine.

Seadme kõrguse reguleerimiseks (kõrguselt **815** mm kõrgusele **835** mm) keerake nelja jalga.

Kui soovite paigaldada seadme kõrgemale kui eespool nimetatud kõrgus, peate kasutama järgnevaid tarvikuid, millega saab masinat tõsta **870** mm kõrgusele:

kaks ristvarrast (**G**); 4 jalga (**H**); 4 kruvi (**I**); 4 mutrit (**L**).

Toimige järgmiselt (**joon. 11**):

Pange masin maha tagaküljele, kindlustades, et ei kahjusta väljalaskevoolikut ega toitejuhet.

eemaldage **4** originaaljalga, asetage ristvarras **G** seadme esiosale, kinnitage kruvide **I** abil kohale (keerake originaaljalgade asemele) ja paigaldage seejärel uued jalad **H**.

Korrake sama seadme tagaosas.

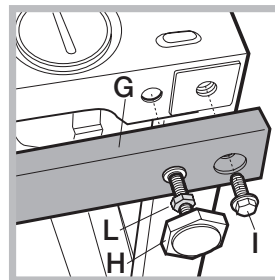
Reguleerige jalgu **H** seadme tõstmiseks või langetamist kõrgusevahemikus **835** mm kuni **870** mm.

Pärast soovitud kõrguse saavutamist lukustage mutrid **L** ristvardale **G**.

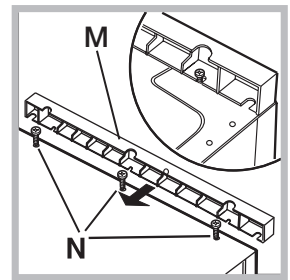
Seadme reguleerimiseks kõrgusevahemikus **870** mm kuni **900** mm peate paigaldama riba **M**, reguleerides jalad **H** vajalikule kõrgusele.

Riba sisestamine:

Keerake lahti kruvid **N**, mis asuvad seadme pealmise katte esiosas, sisestage riba **M** **joon. 12** kujutatud viisil, seejärel kinnitage kruvid **N**.



Joon. 11



Joon. 12