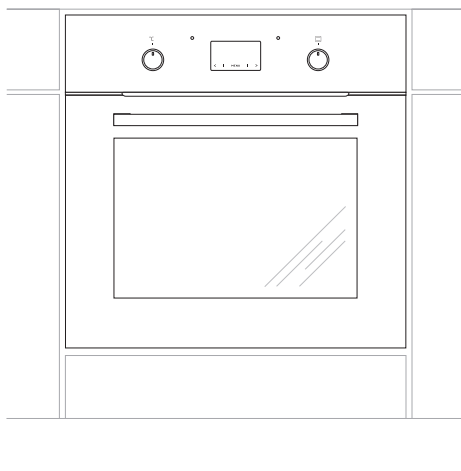
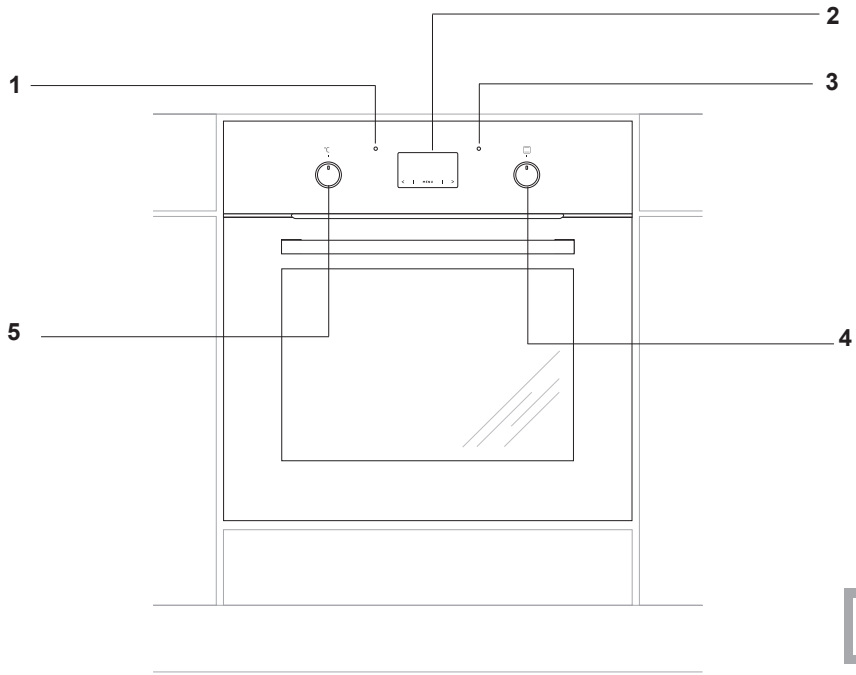


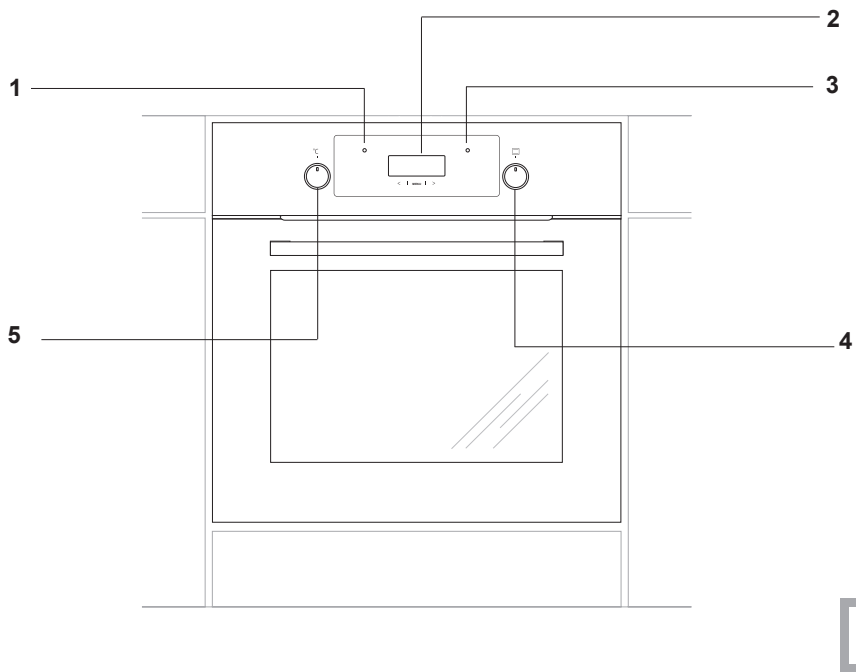
BOEI6*
BOES6*
BOEW6*



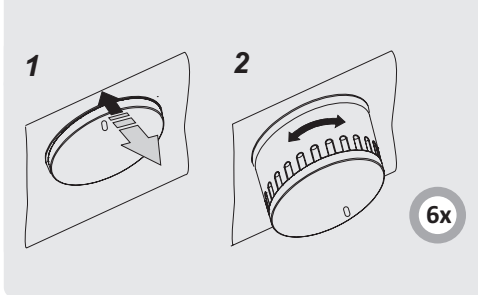
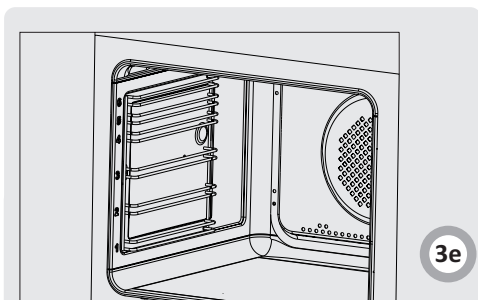
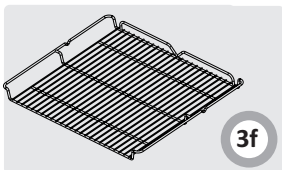
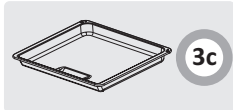
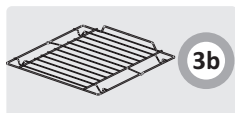
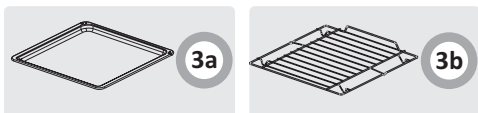
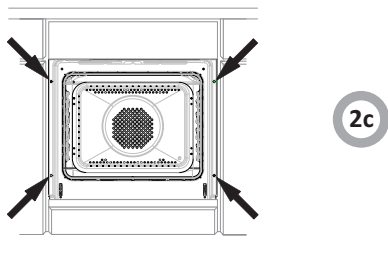
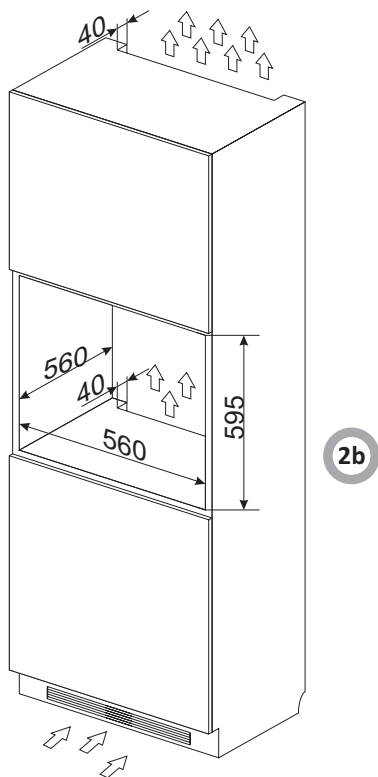
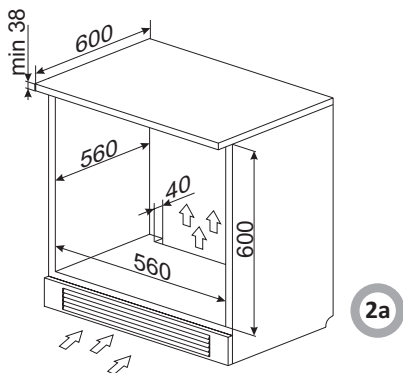
KASUTUSJUHEND / INTEGREETITAV AHI

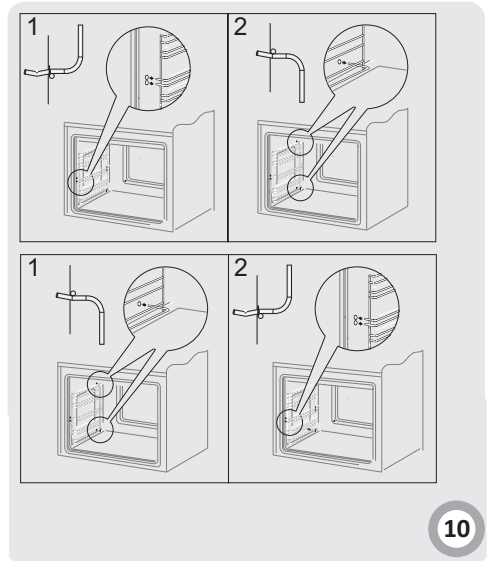
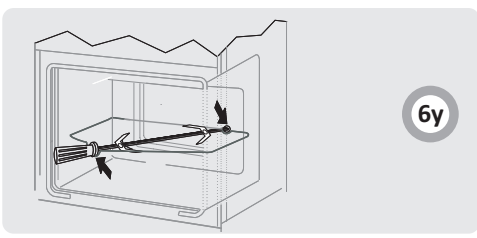
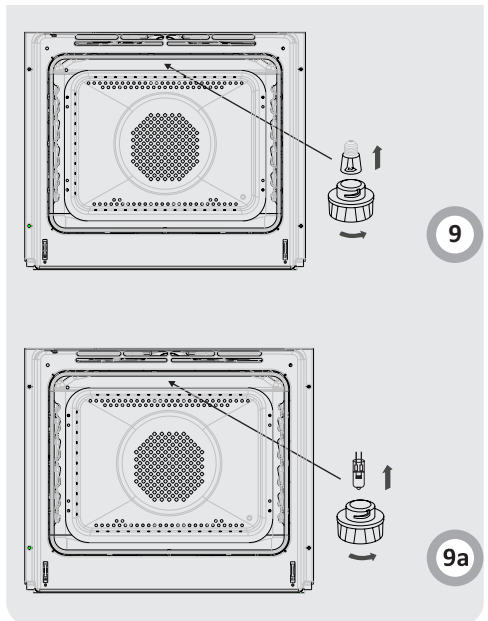
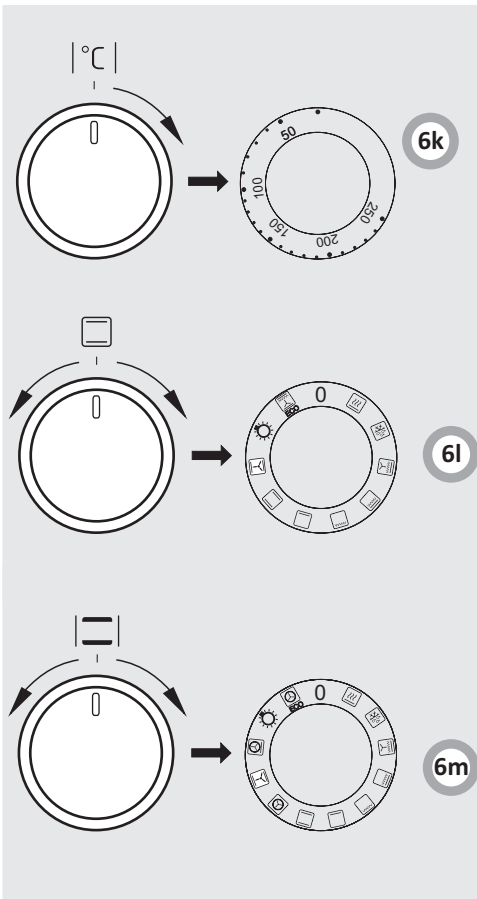


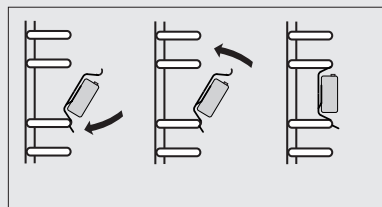
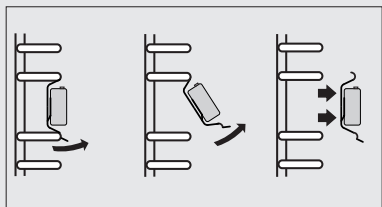
1a



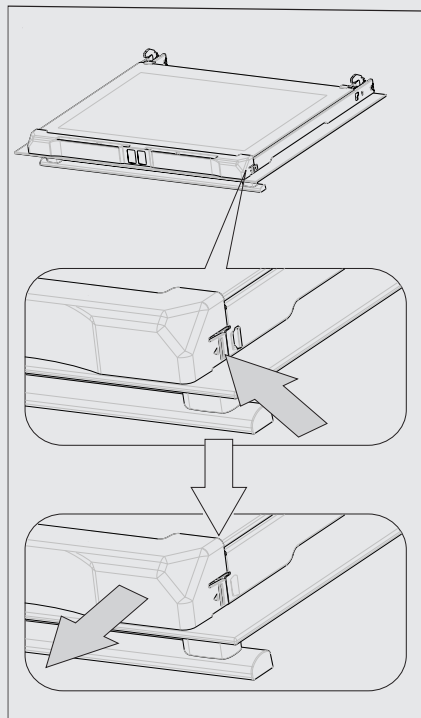
1b



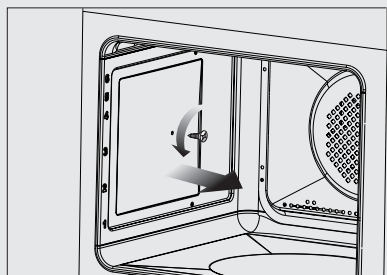




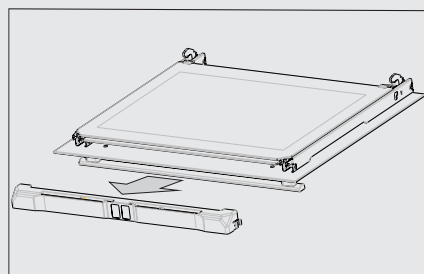
10a



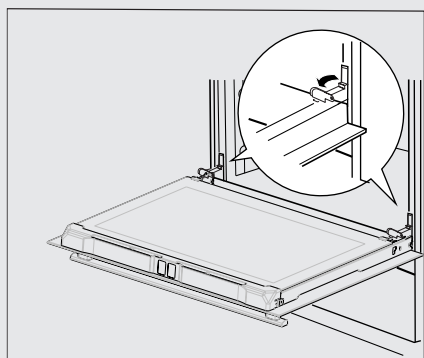
12b



10b

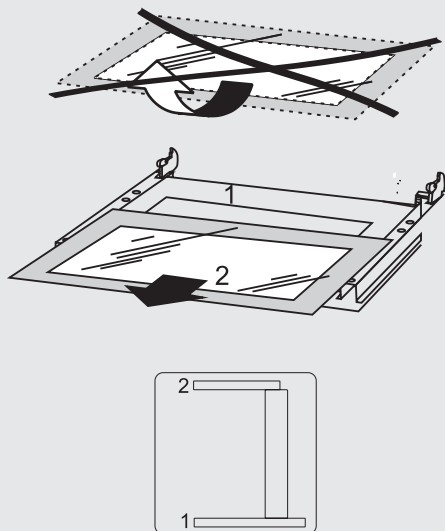
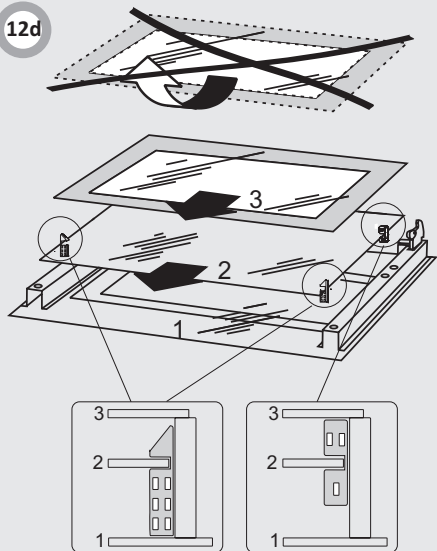


12c



12a

12d



12d1

Hansa pliit kujutab endast äärmise lihtsuse ja ideaalse efektiivsuse kombinatsiooni. Kui olete käesoleva juhendi läbi lugenud, ei kujuta pliidi kasutamine Teile mingit probleemi. Enne tehasesst väljumist ja pakkimist teeb iga pliit läbi katsetused ohutustehnika ja toimimise alal. Enne pliidi sisselülitamist palume Teid käesolev juhend hoolikalt läbi lugeda. Siintoodud juhiste järgimine võimaldab vältida vigu pliidi kasutamisel. Hoidke käesolevat juhendit nii, et see oleks alati käepärast. Õnnetusjuhtumite vältimiseks palume siintoodud juhiseid täpselt järgida.

Tähelepanu!

Pliiti võib kasutada alles pärast käesoleva kasutusjuhendiga tutvumist. Pliit on ette nähtud kasutamiseks üksnes koduses majapidamises. Valmistaja jätab endale õiguse teha toote juures muudatusi, mis ei mõjuta selle toimimist.

SISUKORD

LUGUPEETUD KLIENT	52
ELEKTRIENERGIA KOKKUHOID	52
OHUTUSJUHISED	53
SEADME KIRJELDUS	54
PAIGALDAMINE	54
KASUTAMINE	55
TOIDUVALMISTAMINE PLIIDIL - PRAKTILISED NÕUANDED	58
HOOLDUS JA PESEMIN	64
KÄITUMINE RIKETE KORRAL	65
TEHNILISED ANDMED	66

ELEKTRIENERGIA KOKKUHOID



Elektrienergiat kokku hoides ei säästeta üksnes raha, vaid ühtlasi keskkonda. Seega on elektrienergia kokkuhooid tähtis loodushoiualane ettevõtmine.

Elektrienergia kokkuhoiuks anname järgmisi soovitusi:

- Mustus takistab soojusülekanne; väga mustade nõude puhastamiseks tuleb kasutada tugevatoimelisi vahendeid, mis kahjustavad keskkonda.
- Ärge tõstke ilma vajaduseta potikaant ega avage ahjuust. Lülitage pliit õigel ajal välja ja kasutage ära jääksoojus. Pikemaajalise toiduvalmistamise puhul võib kuumutusala välja lülitada 5–10 minutit enne toiduvalmistamise lõppu. Sel viisil võime kokku hoida kuni 20% elektrienergiat.
- Kasutage praeahju ainult suurte toidukoguste valmistamiseks. Kui liha kaal on alla 1 kg, on seda õigem valmistada potis pliidiplaadil.
- Kasutage ära praeahju jääksoojus. Kui toiduvalmistamise aeg ületab 40 minutit, võib praeahju välja lülitada 10 minutit enne toiduvalmistamise lõppu. Tähelepanu! Taimeri kasutamisel seadke toiduvalmistamise aeg lühemaks.
- Sulgege ahjuuks korralikult. Määratud uksetihend aitab kaasa soojuskadude tekkele. Puhastage uksetihend kohe pärast määrdumist.
- Ärge paigutage pliiti külmikute lähedusse. See suurendab elektrienergia ülemäära tarbimist.



Pakend on ette nähtud seadme kaitseks vigastuste eest transpordi ajal. Lahtipakkimisel palume hävitada pakendi nii, et see ei jääks keskkonda risustama.

Me kasutame pakkimiseks üksnes keskkonnale kahjutuid materjale, need kõik sobivad korduvkasutamiseks ning ongi vastavalt tähistatud. Tähelepanu! Hoidke pakkematerjale (eriti polüetüleenkilet ja vahtplasti) lastele kättesaamatuks.



Kui seade kõrvaldatakse käibelt, ei tohi seda heita tavalise olmeprügi hulka, vaid tuleb anda elektri- ja elektroonikaseadmete vastuvõtupunkti. Sellele viitab ka vastav tähis, mis asub sead mel, kasutusjuhendil või pakendil.

Külmiku ja selle pakendi juures kasutatud plastmaterjalid sobivad korduvkasutuseks vastavalt tähistele. Rakendades korduvkasutust, materjalide eraldamist jms aitate kaasa keskkonnahoiule.

Teavet vastuvõtupunktide asukoha kohta võite saada kohalikust omavalitsusest.

Tähelepanu. Seade ja selle osad lähevad kasutamise käigus kuumaks. Kütteelementide puudutamisel olge eriti ettevaatlikud. Lapsed alla 8 eluaastat tuleb hoida seadmest eemal, kui nad ei viibi pideva järeelvalve all.

Käesolevat seadet tohivad kasutada üle 8 aastased lapsed ja füüsiliste, tunde- ja teadmishäiretega või kogemusteta ja teadmisteta isikud, kui see toimub järeelvalve all ja on kooskõlas seadme kasutusjuhendiga, mille on edastanud ohutuse eest vastutavad isikud. Pöörake tähelepanu sellele, et lapsed ei mängiks seadmega. Koristamist ja hooldustöid ei tohiks teha ilma järeelvalveta lapsed.

Kasutamisel seade kuumeneb. Põletuste vältimiseks ahju kasutamisel tuleb olla väga ettevaatlik.

Ahju kasutamisel kuumenevad selle osad tugevasti. Soovitame lapsed ahjust eemale hoida.

Tähelepanu. Ärge kasutage karedaid puhastusvahendeid või teravaid metallesemeid ukseklaasi puhastamiseks, kuna nad võivad kriipida klaasi ja tekitada hiljem selle pragunemist.

Tähelepanu. Enne lambi vahetamist veenduge, et seade on välja lülitatud.

Köögi koristamiseks ei tohiks kasutada auruga puhastavaid seadmeid.

- Kasutamisel seade kuumeneb. Põletuste vältimiseks ahju kasutamisel tuleb olla väga ettevaatlik.
- Palume erilist tähelepanu pöörata läheduses viibivatele lastele. Otsene kokkupuude töötava pliidiiga võib tähendada põletusohtu!
- Jälgige, et muu kodutehnika ning sellega seotud kaablid ei puutuks vastu kuumahju ega pliidiplaati, kuna elektrijuhtmete isolatsioon ei talu nii kõrget temperatuuri.
- Ärge jätke toiduvalmistamise ajal pliiti järeelvalveta. Ulekuumenenud või pliidiplaadile sattunud õli või rasv võib kergesti süttida.
- Ärge asetage avatud ahjuuksele nõusid, mille kaal on üle 15 kg.
- Defektset pliiti ei tohi kasutada. Pliiti tohib remontida üksnes pädev ja volitatud ekspert.
- Tõrke tekkimisel tuleb pliit kohe välja lülitada ja võtta ühendust volitatud hoolduskeskusega.
- Järgige täpselt käesoleva kasutusjuhendi juhiseid ja soovitusi. Isikud, kes ei ole käesolevat kasutusjuhendit lugenud, ei tohi pliiti kasutada.
- Seade on mõeldud üksnes toidu valmistamiseks. Seadme ebaotstarbekohane kasutamine (näit. ruumide kütmisel) võib osutada ohtlikuks.

SEADME KIRJELDUS

1a

- 1 Termoregulaatori märgutuli L
- 2 Timer*
- 3 Pliidi toitemärgutuli R
- 4 Ahju töörežiimi valiku lüliti
- 5 Ahju temperatuuriregulaatori nupp

Pliiditarvikute loetelu:

- 3a Ahjuplaat*
- 3b Grillvõre (kuivatusvõre)*
- 3c Küpsetusplaat*
- 3d Praevarras ja hargid*
- 3f Grillvõre (kuivatusvõre)*

1b

- 1 Termoregulaatori märgutuli L
- 2 Timer*
- 3 Pliidi toitemärgutuli R
- 4 Ahju töörežiimi valiku lüliti
- 5 Ahju temperatuuriregulaatori nupp

PAIGALDAMINE

Ahju paigaldamine

Köök peab olema kuiv ja tuulutatav, ventilatsioon peab töötama korralikult ning kõikidele ahju juhtseadeldistele peab olema juurdepääs. Ahju isolatsiooniklass on Y. Sisseehitatav mööbel peab olema kaetud temperatuurikindla kihiga. Liim, mille abil see kiht on kinnitatud, peab kannatama kuumutamist vähemalt temperatuurini 100 °C.

Vastasel juhul võib kaitsekiht deformeeruda või hakata kooruma. Valmistage köögimööblisse joonisel näidatud paigalduskoht: 2A – paigaldamine plaadi alla, 2B – paigaldamine kõrgele.

Kui kapil on tagasein, tuleb sinna tõigata ava toitekaabli läbiviiguks. Asetage ahi avasse ja kinnitage nelja kruviga. (Joonis 2C).

Tähelepanu!

Paigaldamise ajal peab toide olema välja lülitatud!



Ühendamine elektrivõrku

- Ahi on ette nähtud toitmiseks ühefaasilise vahelduvvooluga (230 V~50 Hz) ning varustatud toitekaabliga 3 × 1,5 mm² pikkusega umbes 1,5 m suletud pistikuga.
- Pistikupesaga peab olema suletud ja ei tohi paikneda pealisplaadist kõrgemal. Juurdepääs pistikupesale peab säilima ka pärast paigalduse lõppu.
- Enne pliidi ühendamist pistikupesaga kontrollige:
 - kas kaitsmed ja juhtmed peavad vastu ahju koormusele,
 - kas elektrisüsteemil on olemas toimiv maandusjuhe, mis vastab kehtivatele normidele ja eeskirjadele,
 - kas juurdepääs pistikupesale on võimalik.

Tähelepanu!

Kui vigastada saab elektrivõrguga püsivalt ühendatud toitejuhe, tohib seda asendada üksnes tootja või volitatud hoolduskeskuse tehnik.

Enne ahju esimest sisselülitamist

- eemaldage pakendi elemendid, puhastage ahju sisemus tehase hooldusvahenditest,
- võtke pakendist ahju tarvikud ja peske neid soojas vees nõudepesuvahendiga,
- lülitage sisse ventilatsioon või avage aken,
- suruge kergelt nupule, keerates seda paremale, asendisse  või  (vaata punkti: Programmeerija kasutamine ja ahju töö juhtimine),
- kuumutage ahju (temperatuuril 250°C, umbes 30 min.), eemaldage mustus ja peske seejärel hoolikalt puhtaks.

Pöördenuppud on peidetud juhtimispaneelil ja et sooritada mingsugust funktsiooni, siis selle eesmärgiks tuleb:

1. Ornalt vajutada pöördenuppule ja lasta lahti,
2. Paigutada viimane soovitud positsioonile. Pöördenupp on vastavalt märgistatud teljepinnal nii, et sobib ahju iga järgmise funktsiooni täitmist või siis pliidiplaadi tööd.

Joonis 6x

Tähelepanu!

Elektrontaimeriga varustatud mudelitel ilmuvad pärast sisselülitamist näidikule vilkuvad nullid (0.00). Seadke paika jooksev kellaage (vt taimeri kasutusjuhendit).

Jooksva aja seadistamine on vajalik, et ahi tööle hakkaks*.

Tähtis teave!

Elektroniline programmeerija Ts on varustatud puutetajuritega, mis aktiveeruvad tähistatud pindade sõrmega puudutamisel.

Tajuri igat asendi muutumist kinnitab helisignaal.

Tajurite pealispind tuleb hoida puhtana.

Tähtis!

Ahju sisemust võib pesta ainult sooja vee ja vähese hulga nõudepesuvahendiga.

*Mõned mudelid

Sundkonvektsiooniga praeahi

Ahju soojendatakse ülemise ja alumise küttekehaga ning grillküttekehaga. Ahju juhtimine toimub juhtnupu keeramisega vajaliku funktsiooni kohale

joonis. 6l

ning temperatuuri reguleerimisnupu keeramisega vajaliku temperatuuri kohale.

joonis. 6k

Ahju väljalülitamiseks keeratakse mõlemadnupud asendisse „⁰“ / „0“.

Tähelepanu!

Ahju küttekeha sisselülitumine mis tahes funktsioonis toimub alles pärast temperatuuri valikut.



Altkuumutus

Selles asendis töötab ainult alumine küttekeha. Kasutatakse toote põhja küpsutamiseks.



Pealt- ja altkuumutus

Sellises nuppude asendis toimub ahju kuumenemine standardsel viisil.



Konvektsioon, pealt- ja altkuumutus

Selles asendis toimib funktsioon „pirukas“. Standardne kuumutus + ventilaator.



Ahju sisevalgustus

Selles asendis on ahjuvalgustus sisse lülitatud. Seda võib vaja minna näiteks ahju pesemisel.



ECO küttefunktsioon

Selle funktsiooni abil aktiveeritakse toitude valmistamisel optimeeritud kuumutusmeetod energia säästmiseks. Sellises asendis nupu puhul lülitatakse ahju valgustus välja.

0 nulli seadistus



Kiire kuumutamine

Pealt- ja altkuumutus, grill ja ventilaator. Rakendatakse ahju eelkuumutamiseks.



Sulatamine

Sisse tuleb lülitada ainult ventilaator, küttekehasid kasutamata.



Turbo-grill ja konvektsioon

Selles asendis töötavad grillküttekeha, ülemine küttekeha ja ventilaator. Praktiliselt kuumeneb toit sel puhul ühtlasemalt, mis parendab selle maitseomadusi. Turbo-grillimine toimub suletud ahjuuksega.



Turbo-grill (Grill ja ülemine küttekeha)

Funktsiooni „turbogrill“ puhul on lisaks grillküttekehale sisse lülitatud ka ülemine küttekeha. Selle tulemusena saavutatakse ahju ülatsoonis kõrgem temperatuur, mille tulemusena toit pruunistub. Kasutatakse ka suuremate portsjonite grillimiseks.



Grill

Funktsiooninupp on grillvarda tähise juures.

Ahju sisselülitamisel süttivad kaks märgutuld **R** ja **L**. **R** märgutule süttimine teavitab ahju sisselülitamisest. **L** märgutule kustumine teavitab kasutajat, et ahjus on saavutatud soovitud temperatuur. Kui retsept soovib asetada toidu eelkuumutatud ahju, tuleb seda teha mitte enne **L** märgutule esimest kustumist. Toiduvalmistamise käigus **L** märgutuli süttib ja kustub perioodiliselt (ahju temperatuuri hoidmine). **R** märgutuli võib põleda ka ahjusisevalgustuse asendis. Ahju väljalülitamiseks keerake juhtimis nupp asendisse „0“ (vasakule). Mär gutuli kustub.

Sundkonvektsiooniga praeahi (konvektsioon ja rõngasküttekeha)

Ahjul on lisaks ülemisele ja alumisele küttekehale veel rõngasküttekeha. Ahju juhtimine toimub juhtnupu keeramisega vajaliku funktsiooni kohale, ning temperatuuri reguleerimisnupu keeramisega vajaliku temperatuuri kohale.

joonis. 6m

joonis. 6k

Ahju väljalülitamiseks keeratakse mõlemad nupud asendisse „●“ / „0“.

Tähelepanu!

Ahju küttekeha sisselülitumine mis tahes funktsioonis toimub alles pärast temperatuuri valikut.



Altkuumutus

Selles asendis töötab ainult alumine küttekeha. Kasutatakse toote põhja küpsutamiseks.



Pealt- ja altkuumutus

Sellises nuppude asendis toimub ahju kuumenemine standardsel viisil.



Konvektsioon

Funktsiooninupu keeramisega sellesse asendisse töötavad rõngasküttekeha (asub ahju tagaseinas) ja ventilaator, mis asub rõngasküttekeha keskel. Selline kuumutusmeetod lubab ühtlaselt kuumutada ahjus asetsevad tooted



Konvektsioon, pealt- ja altkuumutus

Selles asendis toimib funktsioon „pirukas“. Standardne kuumutus + ventilaator.



Konvektsioon ja altkuumutus

Sellel juhul on sisse lülitatud alumine küttekeha, mille tulemusena toode kuumeneb eelistatult altpoolt, kuid kuumus levib ka ahju ülejäänud osadesse.



Ahju sisevalgustus

Selles asendis on ahjuvalgustus sisse lülitatud. Seda võib vaja minna näiteks ahju pesemisel.



Termiline õhuvool

Selle funktsiooni abil aktiveeritakse toitude valmistamisel optimeeritud kuumutusmeetod energia säästmiseks. Sellises asendis nupu puhul lülitatakse ahju valgustus välja.

0 nulli seadistus



Kiire kuumutamine

Sisse tuleb lülitada termiline õhuvool ja grill. Rakendatakse ahju eelkuumutamiseks.



Sulatamine

Sisse tuleb lülitada ainult ventilaator, küttekehasid kasutamata.



Turbo-grill ja konvektsioon

Selles asendis töötavad grillküttekeha, ülemine küttekeha ja ventilaator. Praktiliselt kuumeneb toit sel puhul ühtlasemalt, mis parendab selle maitseomadusi. Turbo-grillimine toimub suletud ahjuuksega.



Turbo-grill (Grill ja ülemine küttekeha)

Funktsiooni „turbogrill“ puhul on lisaks grillküttekehale sisse lülitatud ka ülemine küttekeha. Selle tulemusena saavutatakse ahju ülatusoonis kõrgem temperatuur, mille tulemusena toit pruunistub. Kasutatakse ka suuremate portsjonite grillimiseks.



Grill

Funktsiooninupp on grillvarda tähise juures.




Ahju sisselülitamisel süttivad kaks märgutuld **R** ja **L**. **R** märgutule süttimine teavitab ahju sisselülitamisest. **L** märgutule kustumine teavitab kasutajat, et ahjus on saavutatud soovitud temperatuur. Kui retsept soovib asetada toidu eelkuumutatud ahju, tuleb seda teha mitte enne **L** märgutule esimest kustumist. Toiduvalmistamise käigus **L** märgutuli süttib ja kustub perioodiliselt (ahju temperatuuri hoidmine). **R** märgutuli võib põleda ka ahjusisevalgustuse asendis.

Ahju väljalülitamiseks keerake juhtimis nupp asendisse „0“ (vasakule). Mär gutuli kustub.

Ahju kasutamine*

Toidu praadimine toimub infrapuna kiirguse mõjul, mida kiirgab grillküttekeha.

Ahju sisselülitamiseks on vaja:


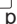

- Seada ahju funktsiooninupp asendisse, mis on tähistatud   .
- Kuumutada ahju 5 minuti vältel suletud ahjuuksega.
- Asetada ahju vastavale tasandile plaat ettevalmistatud tootega. Grillimise puhul asetage grillitava toote alla ahjupann tilkuva rasva püüdmiseks.
- Kinnitage juhtpaneeli nuppude kaitseekraan ja sulgege ahjuuks.

Funktsiooni puhul „grill“ ja „turbogrill“ seadke temperatuur tasemele 220°C, funktsiooni „konvektsioon ja grill“ puhul aga tasemele 190°C.

Tähelepanu!

Pruunistamist viige läbi avatud ahjuuksega, paigaldanud juhtnuppudele eelnevalt kaitseekraani. Suletud uksega grillimine on lubatud vaid asendis „konvektsioon ja grill“. Ahju kasutamisel kuumenevad selle osad tugevasti. Soovitame lapsed ahjust eemale hoida.

Grillvarda kasutamine*

Grillvarras on ette nähtud toidu pööramiseks grillimisel. Põhiliselt grillitakse nii linde, šašlõkki, vorstikesi jne. Grillvarda pöördmehhanism lülitub sisse ja välja samaaegselt operatsiooniga „grill“   . Mõne funktsiooni juures on võimalik pöörlemise ajutine peatumine või pöörlemissuuna muutumine. See ei mõju grillimise ajale ega kvaliteedile.

Tähelepanu!

Grillvardal ei ole oma juhtnuppu.

Toidu grillimine varda abil. (vt joonist)

- Torgake toit grillvardasse ja kinnitage harkidega.
- Paigutage grillvarda raam ahju 3. tasandile (altpoolt).
- Torgake grillvarda ots mootori haaratsisse. Pöörake tähelepanu sellele, et haaratsi metallosas olev vagu toetuks raamile.
- Keerake käepidet
- Kinnitage juhtpaneeli nuppude kaitseekraan ja sulgege ahjuuks.

joonis. 6y

TOIDUVALMISTAMINE PLIIDIL - PRAKTILISED NÕUANDED

Küpsetamine

- Soovitame kasutada küpsetamiseks ahjuplaate, mis on ajutarvikute hulgas.
- Küpsetamiseks võib kasutada ka teisi tööstuslikke ahjuplaate ja -vorme, mis sobivad ahjujuhikutega. Soovitame kasutada tumedaid ahjuplaate, sest need juhivad paremini soojust ja lühendavad toiduvalmistusaega.
- Me ei soovita kasutada heledaid ega läikiva pinnaga plaate ja vorme, sest tavalisel kuumutusmeetodil (pealt- ja altkuumus) jääb tainas altpoolt küpsemata.
- Rõngaskütkekeha kasutamisel pole ahju eelsoojendamine vajalik. Muude režiimide juures on vaja ahi enne toiduvalmistamist ette soojendada.
- Enne küpsetise väljavõtmist ahjust kontrollige seda tikuga (tikk peab jääma puhtaks ja kuivaks).
- Soovitame jätta küpsetise ahju veel 5 minutiks pärast ahju väljalülit mist.
- Tsirkulatsioonimeetodi kasutamisel vajalik küpsetustemperatuur on 20-30 kraadi madalam, kui tavalise meetodi kasutamisel (pealt- ja altkuumutusega).

- Tabelites 1 ja 1a toodud andmeid võib muuta, vastavalt Teie kogemusele ja maitsele.
- Kui kokaraamatus toodud andmed erinevad oluliselt siintoodud soovitusetest, palume eelistada siintoodud teavet.

Liha grillimine







- Kasutage ahju ainult lihakoguste valmistamiseks, mis on suuremad kui 1 kg. Väiksemaid koguseid soovitame valmistada gaasipliidil abil.
- Liha küpsetamiseks soovitame kasutada kuumuskindlaid sangadega varustatud nõusid.
- Liha grillimisel restil või vardas asetage esimesele tasandile ahjupann rasva kogumisest, kuhu valage veidi vett.
- Liha küpsetamise käigus tuleb vähemalt kord pöörata sellel teine külg; kastke küpsemisprotsessi ajal järjekindlalt liha sealt eraldunud mahlagaga või tulise soolveega; külma veega kastmist ei soovitata.

*Mõned mudelid

ECO küttefunktsioon

- kasutades ECO küttefunktsiooni, aktiveeritakse optimaalne kuumutusmeetod, et säästa energiat toitude valmistamisel,
- küpsetamise aega ei saa lühendada kõrgemate temperatuuride seadmisega ja küpsetusahju eelsoojendus ei ole soovitatav,
- ärge muutke küpsetamise ajal temperatuuri ega avage ust.





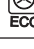

ECO funktsiooni kasutamise soovituslikud parameetrid

Küpsetamise tüüp toidud	Ahju funktsioon	Temperatuur (°C)	Taset	Aeg [h:min]
Keeks	 ECO	180 - 200	2 - 3	50 - 70
Pirukas/ keeks	 ECO	180 - 200	2	50 - 70
Kalad	 ECO	190 - 210	2 - 3	45 - 60
Veiseliha	 ECO	200 - 220	2	90 - 120
Sealiha	 ECO	200 - 220	2	90 - 160
Kanaliha	 ECO	180 - 200	2	80 - 100

Soojusülekandefunktsiooni ECO















- kasutades ECO soojusülekandefunktsiooni, aktiveeritakse optimaalne kuumutusmeetod, et säästa energiat toitude valmistamisel,
- küpsetamise aega ei saa lühendada kõrgemate temperatuuride seadmisega ja küpsetusahju eelsoojendus ei ole soovitatav,
- ärge muutke küpsetamise ajal temperatuuri ega avage ust.

Soojusülekandefunktsiooni ECO kasutamise soovituslikud parameetrid

Küpsetamise tüüp toidud	Ahju funktsioon	Temperatuur (°C)	Taset	Aeg [h:min]
Keeks	 ECO	180 - 200	2 - 3	50 - 70
Pirukas/ keeks	 ECO	180 - 200	2	50 - 70
Kalad	 ECO	190 - 210	2 - 3	45 - 60
Veiseliha	 ECO	200 - 220	2	90 - 120
Sealiha	 ECO	200 - 220	2	90 - 160
Kanaliha	 ECO	180 - 200	2	80 - 100

TOIDUVALMISTAMINE PLIIDIL - PRAKTILISED NÕUANDED

Sundõhuringlusega ahi (alumine küttekeha + ülemine küttekeha + ventilator)

Toidu küpsetusviis	Ahju funktsioon	Temperatuur (°C)	Taset	Kestus [min].
Keeks		160 - 200	2 - 3	30 - 50
Keeks		150	3	25 - 35
Pirukas/ keeks		160 - 170 ¹⁾	3	25 - 40 ²⁾
Pirukas/ keeks		155 - 170 ¹⁾	3	25 - 40 ²⁾
Pitsa		220 - 240 ¹⁾	2	15 - 25
Kalad		210 - 220	2	45 - 60
Kalad		190	2 - 3	60 - 70
Vorstikeste		200 - 220	4	14 - 18
Veiseliha		225 - 250	2	120 - 150
Sealiha		160 - 230	2	90 - 120
Kanaliha		180 - 190	2	70 - 90
Kanaliha		160 - 180	2	45 - 60
Köögiviljad		190 - 210	2	40 - 50
Köögiviljad		170 - 190	3	40 - 50

Ajad on kehtivad, kui ei ole märgitud teisiti kuumutamata ahjule. Kuumutatud ahju korral tuleb eelpool toodud aegu lühendada umbes 5-10 minuti võrra.


















¹⁾ Kuumuta tühja ahju

²⁾ Toodud ajad puudutavad väikestest küpsetusvormides küpsetisi

Tähelepanu: Tabelis toodud temperatuurid on hinnangulised ja neid võib muuta lähtudes isiklikust kogemusest ja eelistustest.

TOIDUVALMISTAMINE PLIIDIL - PRAKTILISED NÕUANDED

Sundõhuringlusega ahi (õhuringluse küttekeha + ventilaator)

Toidu küpsetusviis	Ahju funktsioon	Temperatuur (°C)	Taset	Kestus [min].
Keeks		160 - 200	2 - 3	30 - 50
Pirukas/ keeks		160 - 170 ¹⁾	3	25 - 40 ²⁾
Pirukas/ keeks		155 - 170 ¹⁾	3	25 - 40 ²⁾
Pitsa		200 - 230 ¹⁾	2 - 3	15 - 25
Kalad		210 - 220	2	45 - 60
Kalad		160 - 180	2 - 3	45 - 60
Kalad		190	2 - 3	60 - 70
Vorstikeste		200 - 220	4	14 - 18
Veiseliha		225 - 250	2	120 - 150
Veiseliha		160 - 180	2	120 - 160
Sealiha		160 - 230	2	90 - 120
Sealiha		160 - 190	2	90 - 120
Kanaliha		180 - 190	2	70 - 90
Kanaliha		160 - 180	2	45 - 60
Kanaliha		175 - 190	2	60 - 70
Köögiviljad		190 - 210	2	40 - 50
Köögiviljad		170 - 190	3	40 - 50

Ajad on kehtivad, kui ei ole märgitud teisiti kuumutamata ahjule. Kuumutatud ahju korral tuleb eelpool toodud aegu lühendada umbes 5-10 minuti võrra.











¹⁾ Kuumuta tühja ahju

²⁾ Toodud ajad puudutavad väikestest küpsetusvormides küpsetisi

Tähelepanu: Tabelis toodud temperatuurid on hinnangulised ja neid võib muuta lähtudes isiklikust kogemusest ja eelistustest.

TESTITUD TOIDUD Vastavalt standardile EN 60350-1



Kookide küpsetamine

Toidu liik	Tarvikud	Tase	Küttefunktsioonid	Temperatuur (°C)	Küpsetamis-aeg ²⁾ (min)
Väikesed koogid	Plaat pagari- toodetele	4		160 ¹⁾	28 - 32 ²⁾
	Plaat pagari- toodetele	3		155 ¹⁾	23 - 26 ²⁾
	Plaat pagari- toodetele	3		150 ¹⁾	26 - 30 ²⁾
	Plaat pagari- toodetele Plaat lihaküp- setistele	2 + 4 2 – plaat pa- garitoodetele või lihaküpse- tistele 4 - plaat paga- ritoodetele		150 ¹⁾	27 - 30 ²⁾
Muretainas (ribad)	Plaat pagari- toodetele	3		150 - 160 ¹⁾	30 - 40 ²⁾
	Plaat pagari- toodetele	3		150 - 170 ¹⁾	25 - 35 ²⁾
	Plaat pagari- toodetele	3		150 - 170 ¹⁾	25 - 35 ²⁾
	Plaat pagari- toodetele Plaat lihaküp- setistele	2 + 4 2 - plaat pa- garitoodetele või lihaküpse- tistele 4 - plaat paga- ritoodetele		160 - 175 ¹⁾	25 - 35 ²⁾
Rasvavaba biskviitkook	Röst + musta kattega koogi- vorm Ø 26 cm	2		170 - 180 ¹⁾	38 - 46 ²⁾
Õunakook	Röst + kaks musta kattega koogivormi Ø 20 cm	2 vormid paik- nevad restil diagonaalselt, paremal taga ja vasakul ees		180 - 200 ¹⁾	50 - 65 ²⁾

¹⁾Kuumuta tühi ahi soojaks 5, ära kasuta kiire kuumutamise funktsiooni.



²⁾Ajad kehtivad, kui ei ole märgitud teisiti kuumutamata ahjude korral.

TESTITUD TOIDUD Vastavalt standardile EN 60350-1**Grillimine**

Toidu liik	Tarvikud	Tase	Küttefunktsioonid	Temperatuur (°C)	Kestus (min)
Heledast leivast röstileivad	Röst	4		220 ¹⁾	3 - 7
Loomalihaga burgerid	Röst + lihaküpsetusplaat (valguvate tilkade kogumiseks)	4 - röst 3 - lihaküpsetusplaat		220 ¹⁾	1 lehekülj 13 - 18 2 lehekülj 10- 15

¹⁾ Kuumuta tühja ahju, lülitades selle sisse 8 minutiks, ära kasuta kiire kuumutamise funktsiooni.

Küpsetamine

Toidu liik	Tarvikud	Tase	Küttefunktsioonid	Temperatuur (°C)	Kestus (min)
Terve kana	Röst + lihaküpsetusplaat (valguvate tilkade kogumiseks)	2 - röst 1 - lihaküpsetusplaat		180 - 190	70 - 90
	Röst + lihaküpsetusplaat (valguvate tilkade kogumiseks)	2 - röst 1 - lihaküpsetusplaat		180 - 190	80 - 100

Ajad kehtivad, kui ei ole märgitud teisiti kuumutamata ahjude korral. Kuumutatud ahju korral tuleb eelpool toodud aegu lühendada umbes 5-10 minuti võrra.

Puhtuse hoidmine ning õige kasutamine aitavad kaasa seadme häireteta tööle ja tööea pikendamisele. Enne puhastamise algust tuleb pliit elektrisüsteemist välja lülitada, keerates kõik nupud asendisse „●” / „0”. Samuti tuleb oodata, kuni pliit jahtub.

Praeahi

- Puhastage praeahju iga kasutamiskorra järel. Lülitage sel puhul sisse ahju sisevalgustus, mis lubab puhastatavaid pindu paremini vaadelda.
- Ahjukambrit võib pesta ainult sooja veega, kuhu on lisatud veidi nõudepesuvahendit.
- **Auruga puhastamine – Steam Clean:**
- annusesse, mis on paigutatud ahju sisse esimesele tasandile altpoolt võttes, sisse valada 0,25 l vett (1 klaasi täis),
- sulgeda ahju uks,
- temperatuuri pöördnupp fikseerida positsioonil 50°C, ja pöördnupp funktsiooniga alumine küttekeha määrata asendisse
- üles soojendada ahju kambrit umbes 30 minuti ulatuses,
- peale mainitud protsessi lõpetamist avada ahju uks, kambri sisepinnad üle tõmmata õvammiga või puhastus lapiga ning järgnevalt läbipesta sooja veega koos kerge pesuvahendiga.
Tähelepanu! Pärast aurupesu võib niiskus kondenseeruda ahju siseosades tilkade kujul.
- Kuivatage ahju sisemus pärast auru-pesu isearnis hoolikalt.

Tähelepanu!

Arge kasutage klaaspindade puhastamiseks abrasiivseid puhastusvahendeid.

Ahjulambi vahetamine

Enne lambi vahetamist veenduge, et seade on välja lülitatud.

- Keerake kõik nupud asendisse „●” / „0” ja lülitage seade elektrivõrgust välja.
- Keerake välja, puhastage ja kuivatage lambikuppel.
- Keerake lambipirn pesast välja; vajaduse korra vahetage see uue vastu.
– kõrgtemperatuuriline (300°C) lambipirn järgmistel andmetega:
- pinge 230
- võimsus 25 W -sokkel E14.

Ahju valgustus joonis. 9

- Keerake uus lamp sisse. Veenduge, et lambipirn on keraamilises pesas õigesti.
- Keerake kuppel tagasi.

Ahju valgustava halogeenpirni vahetamine*

Et vältida elektrilöögi võimalust, tuleb enne pirni vahetamist kontrollida, et seade oleks välja lülitatud.

- Keerake kõik nupud asendisse „●” / „0” ja lülitage seade elektrivõrgust välja.
- Keera välja ja pese lambi kuppel, pidades meeles, et see kuivaks hõõruda.
- Võta välja halogeenpirn seda allapoole lükates, kasutades selleks lappi või paberit, vajadusel vaheta pirn uue vastu G9
-pinge 230V
-võimsus 25W
- Paiguta halogeenpirn täpselt pimplipesasse.
- Keera kinni lambi kuppel.

Ahju valgustus joonis. 9a

Tähtedega **D*** märgistatud pliitidel on kergelt eemaldatavad traadist siinid pliidi tarvikutele. Siinide väljavõtmiseks tuleb tõmmata ees olevast riivist, seejärel lükata siin kõrvale ja võtta välja tagumisest riivist.

joonis. 10

Tähtedega **Dp*** märgistatud pliitidel on roostevabad siinid, mis on kinnitatud traatsiinidele. Siinid tuleb välja võtta ja pesta koos traatsiinidega. Enne plaatide panemist siinidele tuleb need välja lükata (kui ahi on kuum, tuleb siinid välja lükata, tõmmates väljalükatavate siinide eesmisest osas paiknevaid puhvreid plaadi tagumise äärega) ja seejärel tagasi sisse lükata koos plaadiga.

joonis. 10a

Tähelepanu!

Arge peske teleskoopsiine nõudepesumasinas.

- Pliidid, mis on märgistatud tähega **K*** tüübi tähis- tuses, on varustatud spetsiaalse isepuhastuva emailiga kaetud seinaplaatidega. See email põhjustab, et rasvast ja söögijääkidest tekkinud mustuse saab eemaldada isepuhastumisprotsessi raames, tingimuse, et jäägid ei ole kuivanud ega kõrbenud (toidu- ja rasvajäägid tuleb eemaldada võimalikult kiiresti, kui nad ei ole veel kuivanud või kõrbenud, et vältida pikka ahju isepuhastusprotsessi). Ahju isepuhastumise teostamiseks tuleb see lülitada sisse 1 tunniks, seadistades temp. 250°C. Kui toidujäägid on väikesed, võib protsessi lühendada.

Tähtis!

Kuna isepuhastusprotsess on seotud energiakuluga, tuleb enne iga puhastamist kontrollida määrde- ja rasvade taset. Juhul, kui plaatide isepuhastuvad omadused halvenevad, võib need välja vahetada uute vastu. Plaat on võimalik osta teenindus- või müügipunktidest. Traditsioonilise puhastusmeetodi valiku puhul tuleb meeles pidada, et isepuhastuv email on tundlik kuumuse suhtes, seepärast ei tohi kasutada sööbivaid puhastusvahendeid ega kõva pinnaga lappe.

joonis. 10b

*Mõned mudelid

Ukse äravõtmine

Paremaks ligipääsuks ahjukambrile selle puhastamisel võib ukse eest ära võtta. Avage uks ning tõstke üles hinge fiksaator. Sulgege veidi uks, tõstes seda ülespoole ning lükake ettepoole (Joon 12A). Ukse tagasiasetamisel korraldage neid tegevusi vastupidises järjekorras. Jälgige seejuures uksehinge osade õiget paiknemist. Pärast ukse paigaldamist ärge unustage fiksaatorit alla laskmast. Vastasel juhul võivad ukse sulgemisel hinged viga saada.

Joons 12A - Tõstke üles fiksaator

Siseklaasi eemaldamine*

1. Välja võtta ukse ülemine liist. (joonis 12B, 12C)
2. Sisemine kruvi tõmmata kinnitusest välja (ukse alumises osas). Joon 12D, 12D1.
3. Pesta klaas sooja vee ja vähese pesemisvahendiga puhtaks.
Klaasi tagasimonteerimiseks tegutseda vastupidises järjekorras. Klaasi sile osa peab asetsema üleval.

joonis. 12D - Siseklaasi eemaldamine. eemaldamine 3.
joonis. 12D1 - Siseklaasi eemaldamine. eemaldamine 2.

KÄITUMINE RIKETE KORRAL

Rikke ilmnmisel:

- Lülitage pliit välja
- Võtke toitepistik pesast välja
- Kutsuge välja hooldustehnik
- Kasutaja võib ise kõrvaldada ainult väikesi tõrkeid, mis on loetletud alljärgnevas tabelis.
Vaadake seda tabelit enne hoolduskeskuse poole pöördumist.

*Mõned mudelid

KÄITUMINE RIKETE KORRAL

TÕRGE	PÕHJUS	TEGEVUS
1. Elektriline osa ei tööta	Puudub elekter	Kontrollige kaitset, vahetage läbipõlenud kaitse
2. Taimer näitab „0.00/12.00“*	Ebakindel võrguühendus või elektrikatkestus	Seadke aeg uuesti (vt Taimeri kasutusjuhend
3. Ei toimi ahjuvalgustus	Lamp on läbi põlenud	Keerake lamp kinni või vajaduse korral vahetage vt osa „Pliidi puhastus ja hooldus“

*Mõned mudelid

TEHNILISED ANDMED

Nimipinge
Nimivõimsus
Pliidi mõõtmed




230V~50 Гц
suurim 3,5 kW
59,5/ 57,5 / 59,5 cm

Peamine teave:

Toode täidab Euroopa Liidus kehtivate standardite EN 60335-1, EN 60335-2-6, nõudeid.

Elektriahjude energiatõhususe siltidel toodud andmed on toodud kooskõlas standardiga EN 60350-1 /IEC 60350-1. Need väärtused määratletakts aktiivsete funktsioonide kasutamise alusel: alumise ja ülemise küttekeha (tavaline režiim) ja ventilaatoriga täiendava kütmise koormamisel (kui need funktsioonid on saadaval).

Energiatõhususe klass on kindlaks määratud sõltuvalt toote funktsioonidest, vastavalt alljärgnevale prioriteedile:

Kohandatud ECO õhuringlus (soojusülekanne kuumuti + ventilaator)	
Kohandatud ECO õhuringlus (alumise kuumuti + ülemine kuumuti + röster + ventilaator)	
ECO tavarežiim (alumine kuumuti + ülemine kuumuti)	

Energiakulu määratlemisel tuleb välja võtta teleskoopsiinid (kui need on seadmega komplektis).