

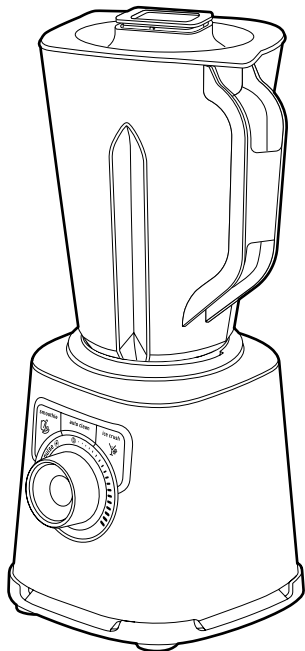
TEFAL
Blender
PerfectMix +

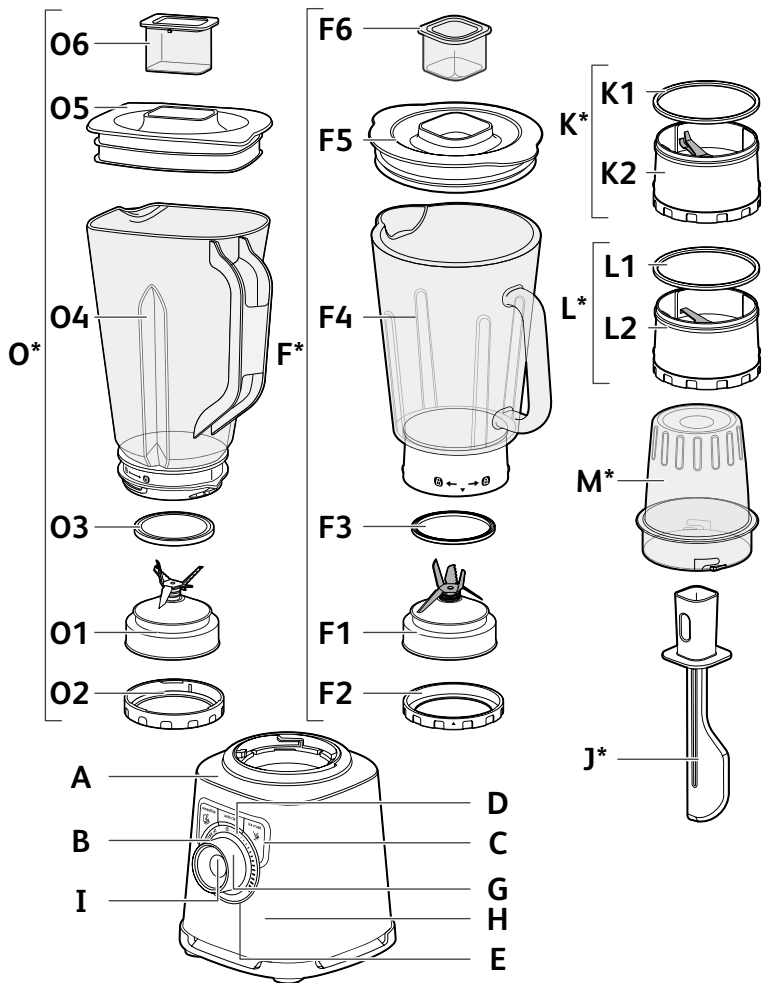
BL871D31

BL87G831

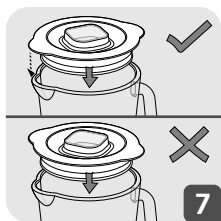
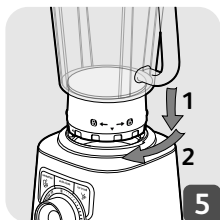
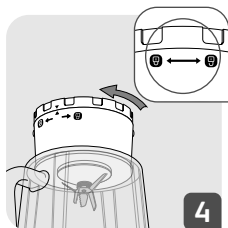
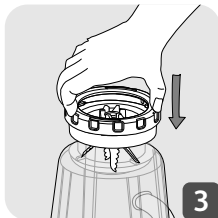
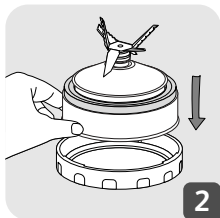
BL871A31

BL811138





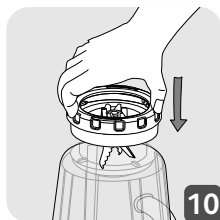
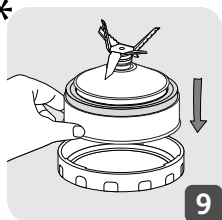
*

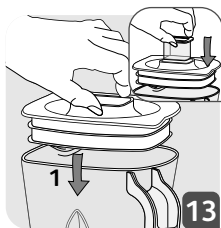
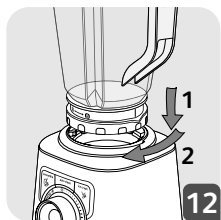
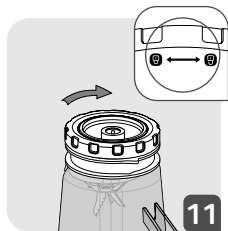


*

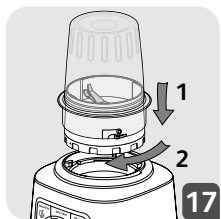
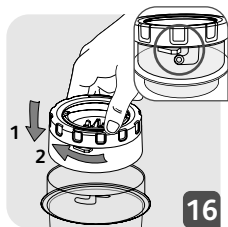
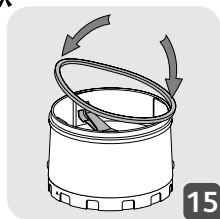


*





*



OHUTUSJUHISED

ETTEVAATUST: ohutusnõuded on seadme osa. Lugege need enne uue seadme esmakasutust hoolikalt läbi. Hoidke neid kohas, kus need on hiljem hõlpsasti leitavad ja kasutatavad.

KIRJELDUS

- | | | | |
|---------|----------------------------|----|---------------------------------------------------------------|
| A | Mootoriosa | H | Maks. kiirus |
| B | Nupp "Smuuti" | I | Impulssrežiimi nupp |
| C | Nupp "Jää purustamine" | J | Spaatel* (mudelist olenev lisatarvik) |
| D | Nupp "Automaatne puhastus" | K | Ürdilõikur (mudelist olenev lisatarvik) |
| E | Juhtnupp | K1 | Tihend |
| F / O | Mikseri kannu moodul | K2 | Ürdilõikuri teramoodul |
| F1 / O1 | Teraosa | L | Vürtsiveski* (mudelist olenev lisatarvik) |
| F2 / O2 | Lukustusrõngas | L1 | Tihend |
| F3 / O3 | Tihend | L2 | Vürtsiveski teramoodul |
| F4 / O4 | Mööduskaalaga mikseri kann | M | Ürdilõikuri ja vürtsiveski anum* (mudelist olenev lisatarvik) |
| F5 / O5 | Kaas | | |
| F6 / O6 | Kaane kork | | |
| G | Min. kiirus | | |

ENNE ESMAKASUTUST

- Puhastage kõik osad (**F, J, K, L, M, O**) sooja vee ja nõudepesuvahendiga, välja arvatud mootoriosa (**A**), mida ei tohi kunagi vette kasta või jooksva vee all hoida (vt. peatükk Puhastamine).

HOIATUS: Lõiketerad on äärmiselt teravad; käsitsege neid hoolikalt nii seadet kasutades kui puhastades.

- Käsitsege klaaskannu (**F4**) ettevaatlikult nii selle paigaldamisel, kasutamisel kui puhastamisel; ärge kukutage seda laualt.
- Enne seadme kasutamist veenduge, et kõik pakkevahendid on eemaldatud.

- **Oluline märkus:** Enne mikseri kannu (**F, O**) paigaldamist mootoriosa (**A**) külge keerake juhtnupp (**E**) asendisse ①.
- Jälgige, et mootoriosa (**A**) ventilatsiooniava ei ole seadme kasutamise ajal toidu või muude esemetega blokeeritud.
- Seade käivitub ainult siis, kui mikseri kann on korrektselt mootoriosa külge lukustunud.
- **Ärge käivitage seadet kui selle kaas ei ole paigaldatud.**

KANNU KOOSTAMINE JA PAIGALDAMINE

Niisutage tihendit (**F3, O3**) (mis on teramooduli (**F1, O1**) küljes).

- Veenduge, et tihend on korrektselt teramooduli küljes.
- Pange teramoodul lukustusrõngale (joon. 1, joon. 7).
- Keerake kann tagurpidi ja pange teramoodul koos lukustusrõngaga alusele.
- Veenduge, et lukustusrõngas on korralikult lukustunud : kaks noolt peavad asuma ühel joonel (Joon. 3, Joon. 9).
- Lisage toiduained kokkupandud kannu, ületamata seejuures näidatud maksimumtaset:

* **1,5 L paksude segude puhul**

* **1,25 L vedelate segude puhul**

Hoiautus: Ärge valage kannu keevaid vedelikke (üle 80°C / 176°F).

- Paigaldage kaas (**F5, O5**) kannule. Pritsmete vältimiseks toiduvalmistamise ajal veenduge, et kaane kõrvad on joondatud tila ja käepidemega (Joon. 6, Joon. 12). Paigutage mõõtetops (**F6, O6**) selle kaane sees olevasse avasse (Joon. 5, Joon. 11). Seejärel pange anum mootoriosale ja keerake seda ¼ pööret päripäeva (joon. 4 / joon. 10).

SEADME ESMANE KASUTAMINE

- Paigaldage mikseri kann korrektselt mootoriosale ja ühendage seade voluvõrku. Seadme märgutuli vilgub 2 korda ja te kuulete helisignaali. Lülitage see sisse soovitud funktsiooni rakendamiseks.
- **Kiiruse valimine:** Soovitud kiiruse valimiseks keerake juhtnuppu (**E**); kiirus suureneb järk-järgult vahemikus **min** ja **max**. Märgutuli muutub kiiruse suurenedes järk-järgult eredamaks. Kiirust võib toiduvalmistamise ajal soovi kohaselt muuta.

- **“Impulsi”funktsioon:** Keerake juhtnupp (E) asendisse **“Impulss”**. Järjestikuste impulsside abil saab kontrollida täpsete retseptide valmimist. Selles asendis käivitub seade koheselt maksimaalsel kiirusel. Seade peatub nupu vabastamisel koheselt. Impulssrežiimi kasutamisel põleb märgutuli.

- **Funktsioon “Smuuti”**

Selle funktsiooni abil saab valmistada kreemjaid piima- ja puuviljakokteile. Parimate tulemuste saavutamiseks on vastav kiirus eelprogrammeeritud. Selle funktsiooni kasutamiseks vajutage nuppu **Smuuti (B)**. Selle tsükli jooksul märgutuli põleb ning tsükli lõppemisel see kustub. Programm peatub automaatselt ja edastab 4 helisignaali. Programmi saab peatada enne selle lõppemist, vajutades uuesti nuppu **“Smuuti” (B)**.

- **Funktsioon “Jää purustamine”**

Selle funktsiooni eelprogrammeeritud tsüklite ja kiiruse abil saab jää peeneks purustada. Selle funktsiooni kasutamiseks vajutage nuppu **“Jää purustamine” (C)**. Selle tsükli jooksul märgutuli põleb ning tsükli lõppemisel see kustub. Seade edastab 4 helisignaali. Programm peatub automaatselt, aga enne selle lõppemist saab seda peatada, vajutades uuesti nuppu **“Jää purustamine” (C)**.

- **Funktsioon “Automaatne puhastamine”:**

Selle funktsiooni abil saab seadet automaatselt puhastada. Vajutage nuppu **“Automaatne puhastamine” (D)**. Ärge pange kannu rohkem kui 1 liiter maksimaalselt 80°C / 176°F kraadist kuuma vett. Programmi lõppedes peatub seade automaatselt ja edastab 4 helisignaali.

- **HOIATUS: Kui koormus on liiga suur, siis ohutuse tagamiseks peatub seade automaatselt (kui mootor töötab rohkem kui 3 minutit järjest või kui olete lisanud kannu liiga palju koostisosi).** Seadme taaskäivitamiseks keerake juhtnupp asendisse ①. Üldine seadme jahtumise aeg võib olla erinev ja ulatuda kuni 30 minutini. Ülekoormuse vältimiseks muutke enne seadme taaskäivitamist koostisainete kogust või mikserdamise aega. Seejärel võite valida soovitud kiiruse või funktsiooni ja retseptiga jätkata.

- **HOIATUS: Ärge kasutage smuuti, jää purustamise ja automaatse puhastamise programmifunktsioone koos lisatarvikutega.**

- Neid programme võib kasutada ainult klaasist kannuga. Ärge purustage jääd lisatarvikutega.

• Ürdilõikuri (K) ja võrtsiveski (L) kasutamine (sõltuvalt mudelist)

- Ürdilõikuri (K) abil saab tükeldada nt. sibulat, küüslauku või liha (eelnevalt väikesteks tükkideks lõigatud) mõne sekundiga. Ärge kasutage ürdilõikurit vedelike (nt puuviljamahla jms) valmistamiseks.
- Võrtsiveski (L) abil saab vaid sekundite jooksul jahvatada erinevaid vürtse: koriandri seemneid, pipraterasid, jne.
- Nendel lisatarvikutel on anum (M), mis takistab ligipääsu löiketeradele seadme kasutamise ajal.
 1. Keerake anum (M) tagurpidi ja lisage koostisained.
 2. Paigaldage tihend (K1 või L1) selle avasse teramoodulil (K2 või L2) (Joon. 13). Paigaldage teramoodul anuma külge. Lukustage tarvik, keerates teramoodulit seni kuni see on kinni (Joon. 14). **Ettevaatust: lekkimise oht, kui tarvik ei ole korrektselt lukustunud.**
 3. Paigaldage koostatud tarvik (K või L) mootoriosale ja keerake seda. (Joon. 15)
 4. Seejärel keerake koostatud tarvikut (K või L) veerand pööret päripäeva (Joon. 15).
 5. Ühendage seade vooluvõrku ja keerake juhtnupp (E) soovitud asendisse või rakendage paar korda impulsrežiimi. Seadme peatamiseks keerake juhtnupp (E) asendisse null.
 6. Vabastage tarvik, keerates seda veerand pööret vastupäeva. Eemaldage koostatud tarvik (K+M või L+M) mootoriosalt. Toiduainete väljalugumise vältimist keerake tarvik ümber enne selle avamist. Seejärel võtke teraosad (K1 või L1) lahti. **Terad on väga teravad: vigastuste vältimiseks olge nendega ettevaatlik.** Kallake valmistatud segu mahutisse.

Hoiatus: Ärge kasutage hakkimise või jahvatamise tarkivaid vedeliku või liiga kõvade ainete jaoks (nt: kõvad mustad oad, suhkur ...) Vedelaid koostisaineid võib valada ainult klaaskannu.

NÄPUNÄITED

- Sõltuvalt koostisainete kogustest saab mikseri kannu kasutades valmistada kuni
 - * 1,5 L paksusid segusid.
 - * 1,25 L vedelaid segusid.

Hoiatus: Ärge valage kannu keevaid vedelikke (üle 80°C / 176°F).

- Valmistada saab kreemjaid suppe, püreesuppe, aurutatud puuvilju, kerget tainast (pannkoogid, röstid, Yorkshire puding, jne), piimakokteile, smuutisid, kokteile, jne.
- Kui koostisained jäävad mikserdamise ajal kannu seinte külge, peatage seade. Eemaldage mikseri kann mootoriosa küljest ja lükake toiduained spaatli abil alla terade peale, pange seejärel kann tagasi ja jätkake toiduvalmistamist.
- Valage alati vedelad koostisained kannu esimesena, enne tahkete koostisainete lisamist, seejuures ärge ületage maksimaalseid koguseid.
- Mikserdamise ajal koostisainete lisamiseks eemaldage kaane **(F5, O5)** seest kaane tops **(F6, O6)** ja lisage koostisaineid kaanes oleva augu kaudu.
- Peeneks purustatud jää saamiseks kasutage kõige rohkem kuut väikest jääkuubikut (max 25 × 25 × 25 mm). Kasutage funktsiooni **"Ice crush"** (Jää purustamine). **Vett pole vaja lisada.**

RETSEPTID

Külm porgandisupp:

600 g porgandeid ja 900 g vett Valage vesi mikseri kannu ja lisage porganditükid. Mikserdage maksimaalse kiirusega 3 minutit.

Mikserdatud viigimarjad (ürdilõikuriga (K+M), olenevalt mudelist)

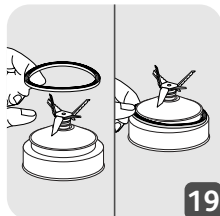
100 g viigimarju: Enne ürdilõikurisse (K+M) asetamist lõigake viigimarjad tükkideks. Mikserdage maksimaalse kiirusega 3 minutit.

PUHASTAMINE

Mitte vette kasta. Ärge kunagi pange mootoriosa **(A)** jooksva vee alla.

- Puhastage kannu kohe pärast kasutamist.
- Täitke kann 1 liitri kuuma vee ja 2-3 tilga nõudepesuvahendiga. Ärge ületage lubatud vee ja nõudepesuvahendi koguseid. Liigne kogus nõudepesuvahendit tekitab ülearust vahtu ja võib põhjustada selle üle ääre voolamist.
- Anuma eelpesu jaoks kasutage automaatse puhastamise programmi.
- Pärast programmi lõppemist ühendage seade vooluvõrgust lahti.
- Eemaldage mikseri kann **(F4, O4)**

- Asetage kann tasasele pinnale.
- Avage kaas ja eemaldage see ettevaatlikult.
- Eemaldage teramoodul + lukustusrõngas + tihend (**F1 + F2 + F3 / O1 + O2 + O3**) ja puhastage seda jooksva vee all (**Joon. 10**).



- Pidage meeles, et pärast puhastamist tuleb tihend (**F3, O3**) korrektselt tagasi teramooduli (**F1, O1**) külge paigaldada (**Joon. 17**). Olge ettevaatlik - jälgige, et tihend terade vastu puutudes kahjustada ei saa.
- Kann (**F4, O4**), teramoodul (ilma titaankatteta) (**F1**), lukustusrõngas (**F2, O2**) on pestavad nõudepesumasina ülemisel restil - kasutage programme 'ECO' (öko) või 'LOW SALT' (madal soolasisaldus).
- Ettevaatust! Kann (**F4, O4**), teramoodul (titaankatteta) (**F1**) ja lukustusrõngas (**F2, O2**) tuleb lahti võtta ja eraldi nõudepesumasinasse panna. Palun ärge pange nõudepesumasinasse titaankattega terasid (**O1**).
- Loputage kannu sisemust ja kaant jooksva vee all.
- Olge mikseri kannu terade puhastamisel ja anuma tühendamisel ettevaatlik - need on teravad.
- Mootoriosa (**A**) puhastamiseks kasutage niisket lappi. Kuivatage hoolikalt.
- Eemaldatavaid osi (kaas, teramoodul, lukustusrõngas) võib pesta švammi ja kuuma seebiveega.

MIDA TEHA, KUI SEADE EI TÖÖTA

PROBLEEMID	PÕHJUSED	LAHENDUSED
Seade ei tööta.	Pistik ei ole ühendatud	Ühendage seade vooluvõrku, mille pingenäitajad vastavad seadme andmeplaadil esitatule.
	Mikseri kann ei ole korrektselt mootoriosale paigaldatud	Kontrollige kas mikseri kann on korrektselt mootoriosale paigaldatud, nii nagu on kirjeldatud kasutusjuhendis.
Seade peatus kasutamise ajal.	Ülekoormus	Järgige juhiseid peatükis SEADME ESMANE KASUTAMINE. Seadme jahtumise aeg võib olla erinev ja ulatuda kuni 30 minutini
Liigne vibreerimine.	Seade ei ole paigaldatud tasasele pinnale.	Asetage seade tasapinnale.
	Koostisainete kogus on liiga suur.	Vähendage töödeldavate koostisainete kogust.
Leke kaane vahelt.	Koostisainete kogus on liiga suur.	Vähendage töödeldavate koostisainete kogust.
	Kaas ei ole õigesti paigaldatud	Paigaldage kaas õigesti mikseri kannu külge.
Leke kannu põhjast.	Mikseri kannu tihend (F3 / O3) ei ole korrektselt paigaldatud või puudub	Paigutage tihendi õige pool ülespoole (joon. 1) ja lukustage koostatud teramoodul (F1+F2+F3 / O1 + O2 + O3) korrektselt kannmikseri kannu külge (joon. 2, joon. 3 ja joon. 4 / joon. 9, joon. 10 ja joon. 11)
Lõiketera ei pöörle kergelt.	Toiduainetükid on liiga suured või liiga kõvad Mikserdatud on liiga kuuma vedelikku, mis on tihendit deformeerinud	Vahetage tihend uues vastu välja. Vähendage töödeldavate koostisainete suurust või kogust. Lisage vedelikku.

ET

SEADE EI TÖÖTA IKKA?

Võtke ühendust teenindustega (nt nimekirja)