

Hisense



Külmik RT641N4AFE1 KASUTUSJUHEND

Eesti keel

Aitäh, et valisid meie seadme. Oleme kindlad, et meie külmiku kasutusmugavus üllatab sind meeldivalt. Samas soovitame enne seadme kasutamist juhised hoolikalt läbi lugeda, sest need kirjeldavad üksikasjalikult, kuidas toodet paigaldada ja kasutada. Palun hoia see kasutusjuhend hilisemaks lugemiseks alls.

Sisukord

Ohutusalane teave ja hoiatused	3
Sinu uue seadme paigaldamine	11
Seadme kirjeldus	16
Juhtpaneel	18
Sinu seadme kasutamine	20
Kasulikud vihjed ja näpunäited	23
Puhastamine ja hooldus	24
Veaotsing	26
Seadme kasutusest kõrvaldamine	27

Ohutusalane teave ja hoiatused

Sinu ja su kaaskondlaste ohutus on väga oluline.

Oleme sellesse kasutusjuhendisse ja sinu seadmele lisanud palju tähtsaid ohutussõnumeid. Loe need alati läbi ja järgi neid.



See on ohutusalase hoiatuse sümbol.

See sümbol hoiatab sind võimalike ohtude eest, mis võivad sind või teisi tappa või vigastada. Kõik ohutussõnumid järgnevad ohutusalase hoiatuse sümbolile ja sõnadele OHTLIK, HOIATUS või ETTEVAATUST.

Nende sõnade tähendused:



OHTLIK

— vahetult ohtlik olukord. Sa võib surma või viga saada, kui sa kohe juhiseid ei järgi.



HOIATUS

— potentsiaalselt ohtlik olukord, mis võib lõppeda surma või tõsise vigastusega, kui sa seda ei väldi.



ETTEVAATUST

— potentsiaalselt ohtlik olukord, mis võib lõppeda keskmise või väiksema vigastusega, kui sa seda ei väldi.

Kõik ohutussõnumid selgitavad, milles seisneb potentsiaalne oht, kuidas vigastust vältida ja mis juhtub, kui juhiseid ei järgita.



Ohutusalane teave

Teie ohutuse ja seadme õige kasutamise tagamiseks lugege enne seadme paigaldamist ja kasutamist hoolikalt seda kasutusjuhendit, k.a nõuandeid ja hoiatusi. Vigade ja õnnetuste ärahoidmiseks on oluline veenduda, et seda seadet kasutavad inimesed on selle toimimise ja ohutusnõuetega täielikult tutvunud.

Hoidke need juhised alles ja kontrollige, et need oleks seadmega kaasas, kui seda liigutatakse või maha müüakse, et igaüks, kes seadet selle eluea jooksul kasutab, oleks teadlik selle kasutus- ja ohutusjuhistest.

Et inimeste ja vara ohutus oleks tagatud, hoidke selle kasutusjuhendi ohutusjuhised alles, sest tootja ei vastuta tegematajätmisest põhjustatud kahjude eest.

Laste ja teiste riskigruppi kuuluvate inimeste ohutus

➤ Vastavalt EN-standardile

Seda seadet võivad kasutada üle kaheksa aasta vanused lapsed ja piiratud füüsiliste, sensoorsete või vaimsete võimetega või asjakohaste kogemuste ja teadmisteta inimesed, keda on selle seadme kasutamise osas ohutult juhendatud ja kes teavad, millised ohud selle seadme kasutamisega kaasnevad. Lapsed ei tohi seadmega mängida. Lapsed ei tohi ilma järelevalveta seadet puhastada ega hooldada.

3- kuni 8-aastased lapsed tohivad külmutähta ja sellest asju võtta.

➤ Vastavalt IEC-standardile

See seade pole mõeldud kasutamiseks inimestele (k.a lastele), kel on piiratud füüsiline, sensoorne või vaimne võimekus või kel pole piisavalt kogemusi ja teadmiseid, v.a siis, kui neid seadme kasutamisel juhendavad või nende järele vaatavad inimesed, kes nende ohutuse eest vastutavad.

➤ Lapsi tuleb jälgida, et nad seadmega ei mängiks.

➤ Hoidke pakkematerjalid lastele kättesaamatus kohas, sest need võivad põhjustada lämbumist.

➤ Kui seadme ära viskate, tõmmake pistik pesast välja, lõigake ühenduskaabel katki (seadmele võimalikult lähedalt) ja eemaldage seadme uks, et seadmega mängivad lapsed ei saaks elektrilööki või ei sulgeks end külmikusse.

➤ Kui otsite selle magnetiliste uksetihenditega külmiku vanema külmiku asemele, mille uktsel või kaanel on vedrulukk, kontrollige enne vana seadme äraviskamist, et vedrulukk on kasutuskõlbmatu. Nii ei muutu see lapse jaoks surmalõksuks.



Üldised ohutusnõuded

- HOIATUS - See seade on mõeldud kasutamiseks koduses majapidamises ja sarnase rakendusega ruumides, nagu näiteks:
 - poodide, kontorite ja teiste tööruumide juurde kuuluvates personaliköökides;
 - taludes ja hotelli-, motelli- ja teiste majutusasutuste tubades;
 - hommikusööki pakkuvates öömajades;
 - peeteeninduse ja sarnaste jaemüügiga mittetegelevate asutuste ruumides.
- HOIATUS — Ärge hoidke selles seadmes plahvatusohtlikke aineid, nagu näiteks aerosoolpurke, mille sees on tuleohtlik gaas.
- HOIATUS — Ohu vältimiseks peab katkise toitejuhtme välja vahetama tootja, teeninduse töötaja või sarnase kvalifikatsiooniga isik.
- HOIATUS — Hoidke kõik ventilatsiooniavad, nii seadme korpuses kui ka konstruktsioonis olevad, vabana igasugustest takistustest.
- HOIATUS — Ärge kasutage sulatusprotsessi kiirendamiseks tootja poolt soovitatutest erinevaid mehaanilisi seadmeid või teisi vahendeid.
- HOIATUS — Ärge vigastage külmutusagensi ringluskontuuri.
- HOIATUS — Ärge kasutage elektriseadmeid külmiku toiduhoiustamise sektsioonides, v.a juhul, kui tootja on neid soovitanud.
- HOIATUS — Külmutusagens ja paisutusaine on tuleohtlikud. Seadmest vabanemiseks viige see vaid selleks ettenähtud jäätmetöötluskeskusesse.
- HOIATUS — Ärge laske seadmel lahtise leegiga kokku puutuda.

- HOIATUS - Seadme paigaldamisel veenduge, et toitejuhe ei jääks kuskile kinni ega saaks viga.
- HOIATUS - Ärge asetage seadme taha pikendusjuhtmeid ega kaasaskantavaid toiteallikaid.



Sümbol tähendab hoiatust ja näitab, et külmutusagens ja paisutusaine on tuleohtlikud.

HOIATUS: tuleohtlikud materjalid

Lampide vahetamine

- HOIATUS - Lampe ei tohi kasutaja ise välja vahetada! Kui lambid on viga saanud, helistage abi saamiseks klienditoe telefoninumbri.

See hoiatus kehtib vaid lampidega külmikutele.

Lampide vahetamine

Seadme külmutusahel sisaldab külmutusagensit isobuteen (R600a), mis on keskkonnasõbralik, kuid tuleohtlik looduslik gaas. Seadme transportimise ja paigaldamise ajal kontrollige, et külmutusahela komponendid viga ei saaks.

Külmutusagens (R600a) on tuleohtlik.

- HOIATUS - Külmikute isolatsioon sisaldab külmutusagensit ja gaase. Külmutusagensit ja gaase tuleb kasutusest professionaalselt kõrvaldada, sest need võivad põhjustada silmavigastusi või süttimist. Enne korrektset äraviskamist veenduge, et külmutusagensit sisaldavad voolikud poleks viga saanud.



HOIATUS: tuleohtlikud materjalid

Kui külmutusahel viga saab:

- Vältige lahtist leeki ja süüteallikaid;
- Õhutage põhjalikult ruumi, kus seade asub.

Toote ümberehitamine mis tahes moel on ohtlik.

Toitejuhtme kahjustamine võib põhjustada lühist, tulekahju ja / või elektrilööki.



Elektriohutus

- Toitejuhet ei tohi pikendada.
- Kontrollige, et toitejuhe viga ei saaks.
Kahjustatud toitepistik võib üle kuumeneda ja tulekahju põhjustada.
- Veenduge, et pääsete seadme toitepistikule korralikult ligi.
- Ärge tõmmake toitejuhet.
- Kui pistikupesa logiseb, ärge sinna toitepistikut sisestage. See võib põhjustada elektrilööki või tulekahju.
- Ärge kasutage seadet, kui selle sisevalgustil puudub kate.
- Külmik töötab vaid ühefaasilise vahelduvvoolu toiteallikaga, mille pinge on 220~240V/50Hz. Kui kasutuskohas on nii suur voolu kõikumine, et pinge on mainitud vahemikust suurem, tuleb ohutuse tagamiseks külmikuga koos kasutada automaatset pingeregulaatorit, mille võimsus on suurem kui 350W. Külmiku jaoks tuleb kasutada eraldi toitepesa, mida ei tohi jagada teiste elektriseadmetega. Selle pistik peab sobima maandusega pistikupesaga.

Igapäevane kasutamine

- Ärge hoiustage seadme sees tuleohtlikke gaase või vedelikke. See võib plahvatust põhjustada.
- Ärge kasutage seadme sees elektrilisi seadmeid (näiteks elektrilised jäätisemasinad, mikserid jne).
- Ühendage seade elektrivõrgust lahti, tõmmates toitepistikust mitte toitekaablist.
- Ärge asetage seadme plastosade lähedusse kuumi esemeid.
- Ärge asetage toiduaineid vahetult tagaseinas asuva õhu väljalaskeava vastu.
- Hoiustage pakendatud ja külmutatud toitu vastavalt toidu tootja juhistele.
- Seadme tootja soovitatud hoiustamise nõuandeid tuleb rangelt järgida. Vaadake neid kasutusjuhendist.
- Ärge asetage sügavkülmikusse karboniseeritud jooke, sest see tõstab pudelis rõhku, pudel võib plahvatada ja seadet kahjustada.
- Külmutatud toit võib põhjustada külmakahjustusi, kui seda kohe pärast sügavkülmast võtmist tarbida.
- Ärge asetage seadet otsese päikesevalguse kätte.
- Hoidke põlevad küünlad, lambid ja muud lahtise leegiga esemed seadmest eemal, et need seadet põlema ei paneks.
- Seade on mõeldud toiduainete ja jookide hoiustamiseks tavalises majapidamises siin kasutusjuhendis selgitatud viisil. Olge selle liigutamisel ettevaatlik, sest seade on raske.

- Seade on raske. Selle liigutamisel tuleb olla ettevaatlik.
- Ärge kunagi kasutage külmiku sahtleid, uksi jms seisualuse või toena.
- Külmutatud toitu ei tohiks pärast ülessulamist taas külmutada.
- Ärge sööge otse sügavkülmast tulnud jääkuubikuid, sest need võivad teie suus ja huultel külmakahjustusi põhjustada.
- Vältimaks esemete kukkumist ja seadme kahjustamist ärge koormake ukstel asuvaid riuleid üle ega asetage liiga palju toitu köögiviljasahtlitesse.
- See külmutusseade pole mõeldud kasutamiseks integreeritud seadmen.



Ettevaatust! Hooldus ja puhastamine

- Enne seadme hooldamist lülitage see välja ning ühendage elektrivõrgust lahti.
- Ärge puhastage seadet metallesemete, aurupuhasti, eeterlike õlide, orgaaniliste lahustite või abrasiivsete puhastusvahenditega.
- Ärge kasutage seadmest jää eemaldamiseks teravaid esemeid. Kasutage plastikkaabitsat.

Tähelepanu paigaldamisel!

- Elektriühenduste loomisel järgige hoolikalt siin juhendis toodud juhiseid.
- Pakkige seade lahti ja kontrollige, ega see pole viga saanud. Ärge ühendage seadet elektrivõrku, kui see on viga saanud. Võimalikest kahjustustest andke kohe teada seadme müügikohta. Sellisel juhul jätke pakend alles.

- Enne seadme vooluvõrku ühendamist soovitame oodata vähemalt neli tundi, et õli saaks kompressorisse tagasi voolata.
- Seadme ümber peab olema tagatud korralik õhu liikumine. Selle puudumisel võib seade üle kuumeneda. Piisava ventilatsiooni jaoks järgige paigaldamise juhiseid.
- Kui võimalik, siis ei tohiks seadme tagaosaga olla liiga lähedal seinale, et külmiku soojad osad (kompressor, kondensaator) ei puutuks vastu seina ning ei põhjustaks tuleohtu. Järgige paigaldusjuhiseid.
- Seade ei tohi olla radiaatorite või pliitide läheduses.
- Veenduge, et pärast seadme paigaldamist pääsete selle toitepistikule alati ligi.

Hooldus

- Seadme hooldamiseks vajaminevaid elektritöid peavad tegema vaid kvalifitseeritud elektrikud või kompetentsed inimesed.
- Seda toodet tohib hooldada vaid volitatud hoolduskeskuses ning kasutada tohib vaid originaalvaruosi.

1. Kui külmik on jäävaba (Frost Free).
2. Kui külmikus on sügavkülma sektsioon.

Uue seadme paigaldamine

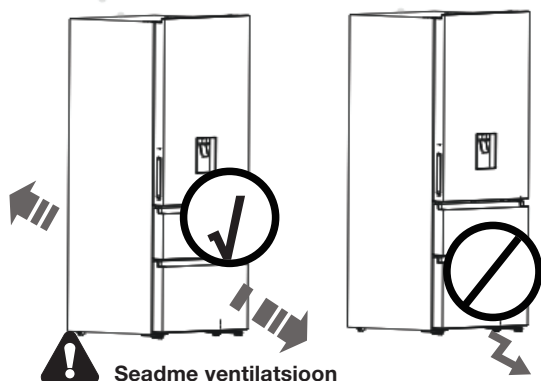
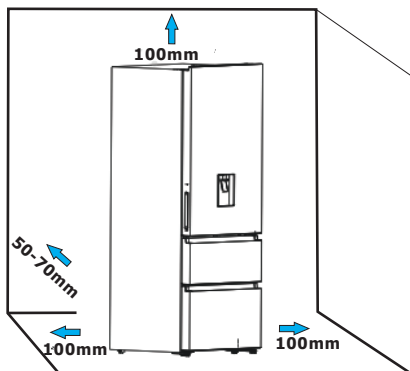
Enne seadme esmakordset kasutamist peaksite teadma järgmisi nõuandeid.

Hoiatus!

Külmiku õigeks paigaldamiseks tuleb see asetada tasasele ja kõvale pinnale, mille kõrgus on sama, mis ülejäänud põrandal. See pind peab olema piisavalt tugev, et suudaks kanda täielikult täidetud külmikut.

Rullikuid, mis pole rattad, tuleks kasutada vaid külmiku ette või tahapoole liigutamiseks.

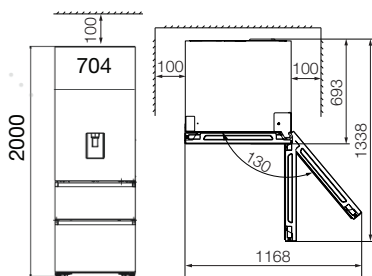
Külmiku külgsuunas liigutamine võib sinu põrandat ja rullikuid kahjustada.



Jahutussüsteemi tõhustamiseks ja energia säästmiseks tuleb seadme ümber tagada hea ventilatsioon, et kuumus saaks eralduda. Seetõttu peab külmiku ümber olema piisavalt vaba ruumi.

Soovitus:

Soovitame, et külmiku tagakülje ja seina vahel oleks 50-75 mm ning külmiku kohal ja külgedel vähemalt 100 mm vaba ruumi, ja külmiku ees oleks piisavalt ruumi, et ukсед saaksid avaneda 130° võrra. Selgitus järgmistel joonistel.



Märkus:

• See külmik töötab hästi klassides SN kuni ST. Kui külmik jäetakse pikemaks ajaks keskkonda, kus temperatuur on näidatust kõrgem või madalam, ei pruugi see korralikult töötada.

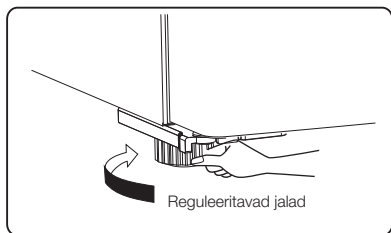
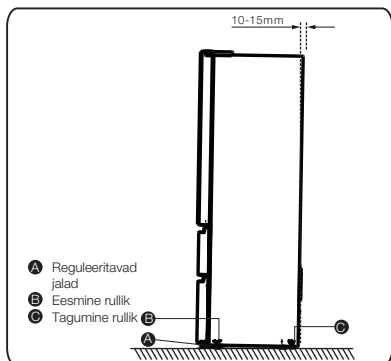
Kliimaklass	Ümbritsev temperatuur
SN	+10°C kuni +32°C
N	+16°C kuni +32°C
ST	+16°C kuni +38°C
T	+16°C kuni +43°C

- Ligese niiskuse vältimiseks paigalda oma seade kuiva kohta.
- Hoida seade eemal otsesest päikesevalgusest, vihmast või härmatisest. Paiguta seade eemale küttekehadedest, nagu näiteks pliidid, lõkkesed või radiaatorid.

Seadme tasakaalustamine

Et seade oleks tasakaalus ning selle all oleks piisav õhuringlus, võib vaja minna külmiku jalgade reguleerimist. Saad neid käsitsi reguleerida või kasutada selleks sobivat mutrivõtit.

Et ukseid saaksid ise sulguda, kalluta ülaosa umbes 10-15 mm tahapoole.

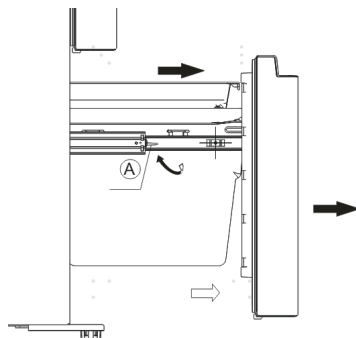


Märkus:

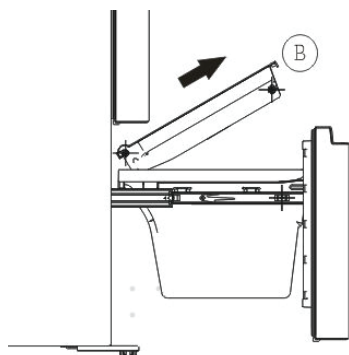
Enne alustamist aseta külmik selle tagaküljele pikali, et pääseda ligi selle põhjale. Külmiku alla peaksid panema pehme vahtplasti või sarnase materjali, et seadet mitte vigastada.

Sügavkülmasahtli eemaldamine

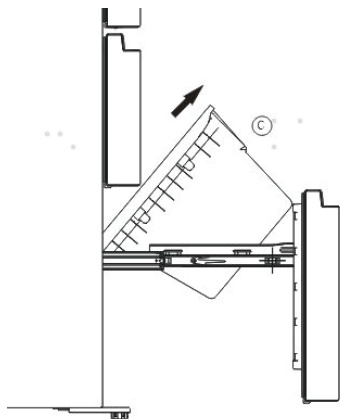
1. Sügavkülma sektsioonis on ülemine ja alumine sahtel, kaks kandikut ning jääkast.
2. Ava sügavkülmauks. Tõmba juhikute reguleerimisplakk (A) üles ja tõmba sügavkülmasahtel (A) nii palju kui võimalik välja.



3. Võta kandik (B) välja tõstes seda üles noole suunas.



4. Eemalda alumine sügavkülmasahtel (C), tõstes selle üles.

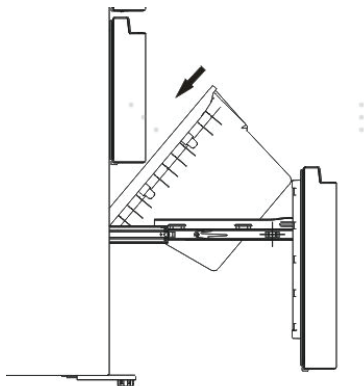


Sügavkülmasahtli tagasi asetamine

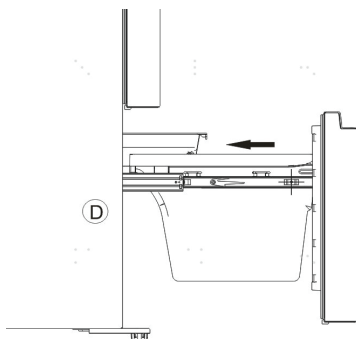
Kui soovid pärast külmiiku lõplikusse asukohta liigutamist selle sahtlid tagasi panna, pead osad eelnevaga vastupidises järjekorras kokku panema.

Alumise sahtli paigaldamine

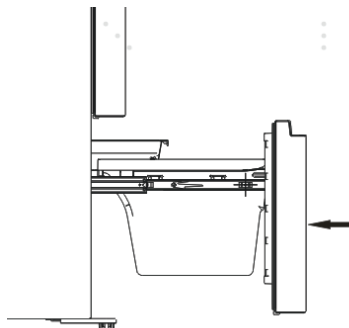
1. Lükka alumine sahtel noole suunas selle lõplikusse asendisse.



2. Aseta kandik sahtli peale, lükka seda sissepoole, veendudes, et kandikud rullikud jookseksid sügavkülmiiku juhikutes (D).



3. Lükka sügavkülmiiku ust noole suunas ja sule see.



Üksespoolse muutmise

Ükse avamise poolsust on võimalik muuta paremalt poolelt (algne seadistus) vasakule poole.

Hoiatus!

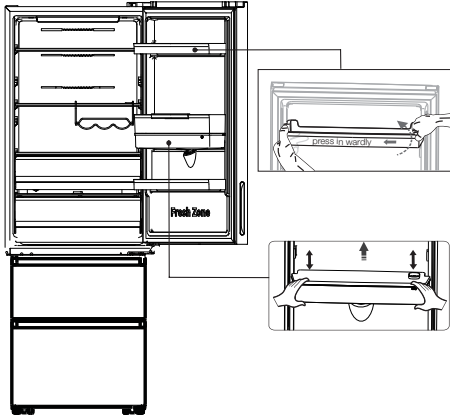
Üksespoolse muutmise ajal ei tohi seade olla elektrivõrku ühendatud. Veendu, et toitepistik on seinakontaktist lahti ühendatud.

Vajaminevad tööriistad

Pole kaasas		
8 mm padrunvõti	Õhukese otsaga kruvikeeraja	Kitinuga
Ristpeaga kruvikeeraja	Tellitav mutrivõti	8 mm mutrivõti
Varuosad (kilekotis)		
Ülemine hing - vasak	Hinge kate - vasak	Kruviaugu kate - parem
Keskmise hing - vasak	Stopper - vasak x 2	Üksesstopper - vasak x 2
Kuuskantvõti (4 mm)		

Märkus: Enne alustamist aseta külmik selle tagaküljele pikali, et pääseksid ligi selle põhjale. Külmiku alla peaksid panema pehme vahtplasti või sarnase materjali, et seadet mitte vigastada. Uksepoolsuse muutmiseks tuleks järgida alltoodud samme.

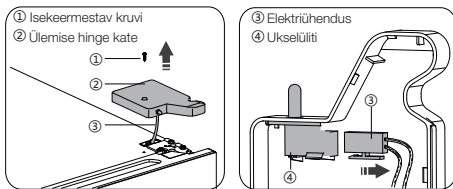
1. Aseta seade püstisesse asendisse. Ava uks ja võta välja kõik ukseaheldid (et neid mitte vigastada), seejärel sulge uks.



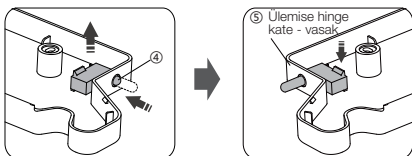
Ettevaatust!

Ukseahelti väljavõtmisel pigista ukseaheltit kergelt ühest küljest keskosa suunas ja seejärel liiguta seda ülespoole.

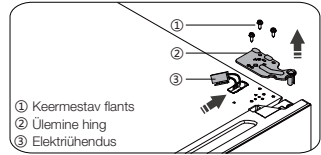
2. Eemalda kruvi nr ①, seejärel võta ülemiselt paremalt poolt maha kate nr ②. Ole ettevaatlik elektriühenduse ③ suhtes, sest see on endiselt ühendatud. Ühenda see lahti ja eemalda kate nr ②.



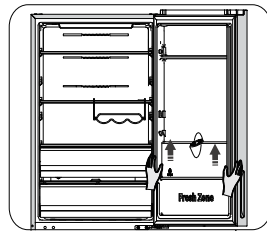
3. Vajuta ukseaheltit ④, seejärel eemalda see ülespoole tõmmates. Sisesta lüliti ④ kattesse ⑤ (kilekotis). Aseta teine kate ② kilekotis.



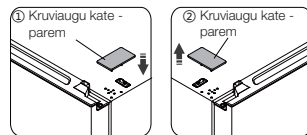
4. Keera kruvid ① lahti, kasutades 8 mm padrunvõtit või mutrivõtit, ja eemalda hing ②. Seejärel aseta konektor ③ augu sisse. Palun hoia ust paigaldamise ajal käega kinni.



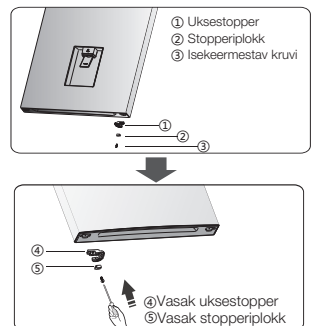
5. Eemalda ülemine uks keskmiselt hingelt, tõstes ust ettevaatlikult otse üles. Seejärel aseta ülemine uks pehmele pinnale paneel ülespoole.



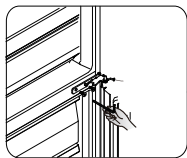
6. Paigalda kate ① (kilekotis) ülemisele paremale poolele. Seejärel eemalda kate ① seadme ülemiselt vasakult poolt ja aseta see kilekotis.



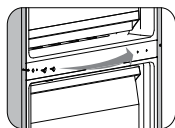
7. Keera lahti kruvi ③ ja võta maha osa nr ② ning osa nr ①. Paigalda vasaku poole uksestopper ④ ja vasaku poole stopperiplokk ⑤ (kilekotis) kruviga nr ③ külmiku vasakule poolele. Hoia osa nr ① ja osa nr ② külmikuga kaasas, et saaksid seda hiljem kasutada.



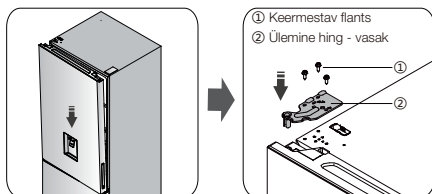
8. Kasuta kuuskantvõtit (kilekotis) ja ristpeaga kruvikeerajat, et kruvid lahti keerata ja eemaldada parempoolne keskmine hing.



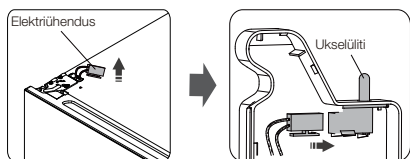
9. Vaheta kruviaukude katted ja kruvi need keskmisele katteplaadile vasakult paremale (nagu näidatud alltoodud joonisel).



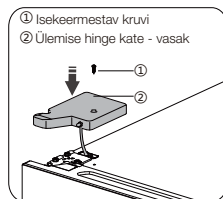
10. Paigalda vasakpoolne keskmine hing (kilekotis). Aseta ülemine uks sobivasse asukohta. Sea uks tasakaalu, asetage keskmise hinge tihvt ülemise ukse alumisse auku. Paigalda hing ② (kilekotis) kruvidega nr ①. Palun hoia ülemist ust paigaldamise ajal käega kinni.



11. Võta ülemisel vasakul poolel asuvast august konnektor välja. Seejärel ühenda see vasakpoolse ülemise hinge kattal asuva ukseüliltiga.



12. Paigalda ülemise hinge kate ② vasakule nurgale kasutades kruvi nr ①.

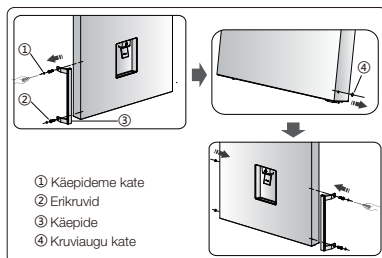


13. Ava ülemine uks, paigalda ukseriulid ja sulge uks.

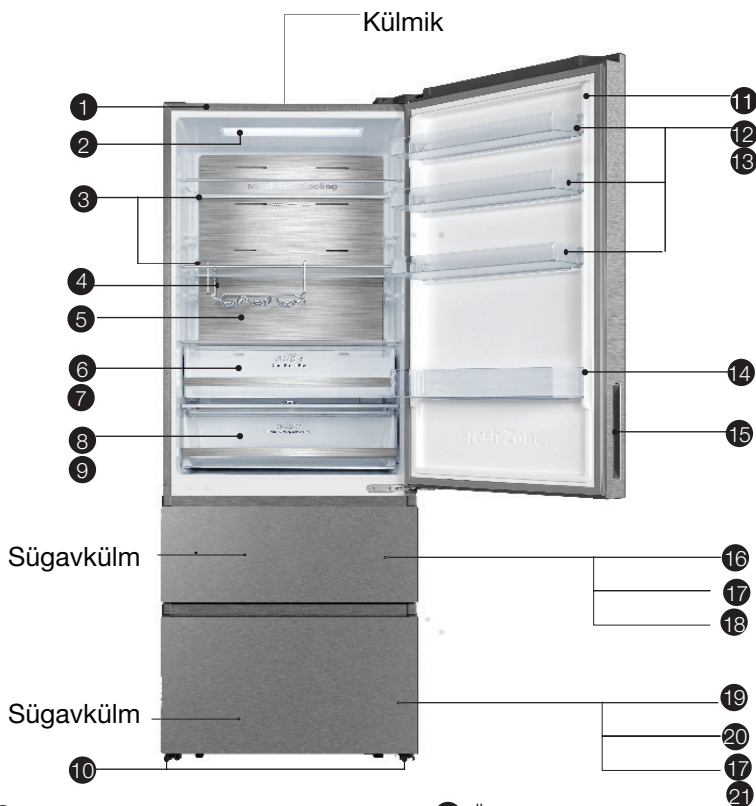
Märkus:

Kui sinu külmikul on käepide, tuleb ka selle asendit muuta, järgides alltoodud juhiseid.

Tõsta osa nr ① ja osa nr ④, seejärel keera lahti kruvid nr ②. Tõsta käepide ③ paremale poolele, seejärel paigalda üksteise järel kruvid nr ②, osa nr ① osa nr ④.



Seadme kirjeldus

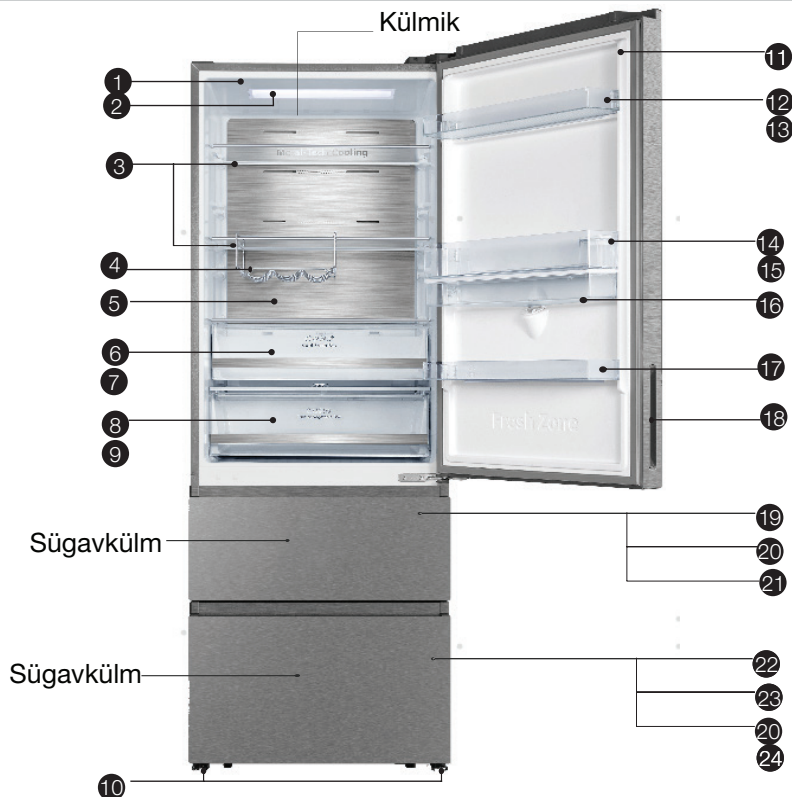


- | | |
|---|-----------------------------|
| 1 Korpused | 12 Ülemine riiul |
| 2 Kuvapaneel | 13 Munarest |
| 3 Klaasriiul | 14 Alumine riiul |
| 4 Paindliku asetusega veiniriiul (valikuline) | 15 Käepide (valikuline) |
| 5 Õhutuskanal | 16 F1-ruumi uks |
| 6 Jahekasti kate | 17 Kandik |
| 7 Jahekasti | 18 Ülemine sügavkülmasahtel |
| 8 Puu- ja köögiviljasahtli kate | 19 F2-ruumi uks |
| 9 Puu- ja köögiviljasahtel | 20 Alumine sügavkülmasahtel |
| 10 Reguleeritavad jalad | 21 Jääkast |
| 11 Külmiku uks | |

Märkus: Sinu mudel võib siin kasutusjuhendis toodud piltidest erineda, see sõltub sinu mudeli omadusest.

Märkus: Et toode oleks võimalikult energiatõhus, aseta palun kõik riiulid ja sahtlid nende algsetele kohtadele, nagu ülaltoodud joonisel näidatud.

Seadme kirjeldus



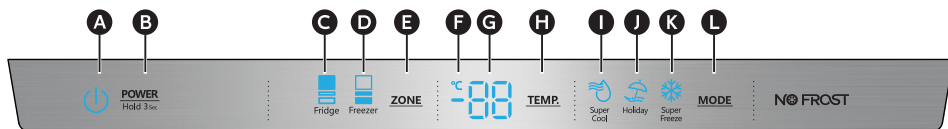
- | | |
|--|-----------------------------|
| 1 Korpus | 13 Munarest |
| 2 Kuvapaneel | 14 Pudelisektsioon |
| 3 Klaasriiul | 15 Keskmine riul |
| 4 Paindliku asetusega veiniriul (valikuline) | 16 Veepaak |
| 5 Õhutuskanal | 17 Alumine riul |
| 6 Jahekasti kate | 18 Käepide (valikuline) |
| 7 Jahekast | 19 F1-ruumi uks |
| 8 Puu- ja köögiviljasahtli kate | 20 Kandik |
| 9 Puu- ja köögiviljasahtel | 21 Ülemine sügavkülmasahtel |
| 10 Reguleeritavad jalad | 22 F2-ruumi uks |
| 11 Külmiku uks | 23 Alumine sügavkülmasahtel |
| 12 Ülemine riul | 24 Jääkast |

Märkus: Sinu mudel võib siin kasutusjuhendis toodud piltidest erineda, see sõltub sinu mudeli omadusest.

Märkus: Et toode oleks võimalikult energiatõhus, aeta palun kõik riulid ja sahtlid nende algsetele kohtadele, nagu ülaltoodud joonisel näidatud.

Juhtpaneel

Kasuta oma külmikut vastavalt järgmistele juhistele. Sinu seadmel on sarnased funktsioonid ja režiimid, nagu näidatud alltoodud piltidel asuvatel juhtpaneelidel. Kui seade esimest korda sisse lülitatakse, süttib ekraanil olevate ikoonide taustavalgus. Kui ühtegi nuppu ei vajutata ning ukсед on suletud, taustavalgus kustub.



- | | | | |
|---|-------------------------------|------------------------------|-------------------------------|
| A Toiteikoon | D Sügavkülma sektsioon | G Temperatuur | J Puhkuserežiimi ikoon |
| B Toitenupp | E Zonas izvèle | H Temperatuurinupp | K Superkülmutuse ikoon |
| C Külmikusektsiooni temperatuuri ikoon | F Celsiuse näidik | I Superjahutuse ikoon | L Režiiminupp |



Toite sisse lülitamiseks vajuta kolme sekundi vältel nuppu **POWER**. Toite välja lülitamiseks vajuta seda uuesti kolme sekundi vältel, ekraanile kuvatakse „OF” .

Sektsioonide temperatuuri määramine

Temperatuuri määramisel seadistad kogu sektsiooni keskmise temperatuuri. Temperatuur võib kuvatud temperatuurist erineda sõltuvalt sektsiooni paigutatud toidu kogusest ja asetusest ning ümbritsevast toatemperatuurist.

Soovituslikud temperatuurisätted

- Külmikusektsioon: 4°C
- Sügavkülmasektsioon: -18 °C

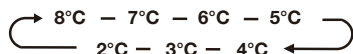
Külmikusektsiooni temperatuur

1. Vajuta korduvalt tsooninuppu **ZONE**, kuni kuvatakse külmiku ikoon.



2. Kui külmik on aktiivne ja on valgustatud, vajuta korduvalt temperatuurinuppu **TEMP.**, et kerida läbi saadaolevatest temperatuurisätetest vahemikus 8°C kuni 2°C.

MÄRKUS: Iga nupuvajutus suurendab seadistust ühe kraadi võrra.



3. Vabasta nupp **TEMP.**, kui kuvatakse soovitud temperatuur.

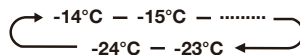
Sügavkülmasektsiooni temperatuur

1. Vajuta korduvalt tsooninuppu **ZONE**, kuni kuvatakse sügavkülmi ikoon.



2. Kui sügavkül on aktiivne ja on valgustatud, vajuta korduvalt temperatuurinuppu **TEMP.**, et kerida läbi saadaolevatest temperatuurisätetest vahemikus -14°C kuni -24°C.

MÄRKUS: Iga nupuvajutus suurendab seadistust ühe kraadi võrra.



3. Vabasta nupp **TEMP.**, kui kuvatakse soovitud temperatuur.

Superjahutus Super Cool



Superjahutuse funktsioon aitab hoida külmikus hoiustatud toitu määratud temperatuuril tiheda kasutamise perioodidel, suurte toidukoguste või ajutiselt kõrge toatemperatuuri korral. Superjahutuse funktsioon langetab külmikusektsiooni temperatuuri väärtuseni 2°C, et toit kiiremini jahtuks.

1. Vajuta korduvalt režiiminuppu **MODE**, kuni kuvatakse superjahutuse ikoon .

MÄRKUS: Kui superjahutus on aktiivne ja on valgustatud, kuvatakse temperatuurikuval 2°C.


2. Vajuta nuppu **MODE**, et superjahutus käsitsi välja lülitada ja varem seatud temperatuur taastada.

MÄRKUS: Superjahutuse funktsioon lülitub automaatselt kolme tunni pärast välja ning külmiku temperatuurisäte taastatakse eelmisele väärtusele.

Superkülmutus Super Freeze



Superkülmutuse funktsioon aitab hoida sügavkülmas hoiustatud toitu määratud temperatuuril tiheda kasutamise perioodidel, suurte toidukoguste või ajutiselt kõrge toatemperatuuri korral. Superkülmutuse funktsioon langetab sügavkülmassektiooni temperatuuri väärtuseni -24°C , et toit kiiremini külmuks.

1. Vajuta korduvalt režiiminuppu **MODE**, kuni kuvatakse superkülmutuse ikoon .

MÄRKUS: Kui superkülmutus on aktiivne ja on valgustatud, kuvatakse temperatuurikval -24°C .

2. Vajuta **TEMP.**, et superkülmutus käsitsi välja lülitada ja varem seatud temperatuur taastada.

MÄRKUS: Superkülmutuse funktsioon lülitub automaatselt 52 tunni pärast välja ning külmiku temperatuurisäte taastatakse eelmisele väärtusele.

Superkülmutuse funktsiooni valimisel veendu, et sügavkülmas poleks joogipudeleid. Pudelid ja purgid võivad plahvatada.

Puhkuserežiim



Kui lahkud pikemaks ajaks kodust, saad seadme puhkuserežiimile lülitada.

Oluline!

Sellel perioodil ära külmikuosas toitu hoiu.

1. Vajuta korduvalt režiiminuppu **MODE**, kuni kuvatakse puhkuserežiimi ikoon. Seade määrab automaatselt järgmised temperatuurid:

- Külmikusektsioon: 15°C
- Sügavkülmasektsioon: -18°C

2. Puhkuserežiimi välja lülitamiseks vajuta nuppu **TEMP.** ning külmiku temperatuurisäte taastatakse eelmisele väärtusele.

Avatud ukse alarm

Kui külmiku uks on avatud rohkem kui kaks minutit, kuvatakse juhtpaneelil „dr“ ja kaheksa minuti pärast kuvatakse seal taas varasemalt määratud temperatuuri.

- Alarmi välja lülitamiseks sule kõik ukсед täielikult.

MÄRKUS: Kõrge temperatuurisäte kiirendab toidu rikkemist.

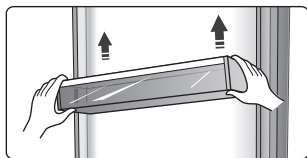
Sinu seadme kasutamine

Sinu seadmega on kaasas lisatarvikud, mida on kirjeldatud peatükis „Seadme kirjeldus“.

Selles peatükis saad teada, kuidas neid õigesti kasutada. Soovitame enne seadme kasutamist juhid hoolikalt läbi lugeda.

Ukseriül

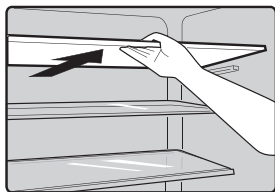
- Need on sobilikud munade, purgijookide, pudelite, pakendatud toidu jms hoiustamiseks. Ära hoiusta ukseriülites liiga raskeid esemeid.
- Ukseashtleid saab sõltuvalt sinu vajadustest paigutada erinevatele kõrgustele. Enne sahtlite ümberpaigutamist võta palun nendest toiduained välja.



- Kõiki ukseashtleid saab puhastamiseks täielikult eemaldada.

Riulid külmikukambris

- Külmikukambris olevaid riuleid saab puhastamiseks välja võtta.



Painduv veiniriül (valikuline)

- See on mõeldud veinipudelitele või muude jookide hoiustamiseks ning seda saab puhastamiseks välja võtta.

Märkus: Ära aseta veinipudeleid või muid jooke otse õhu tuulekanali õhu väljalaskeava ette. See võib need ära külmutada.

Jahekast

- Teatud mudelitel on lisaks jahekast (sahtel) Selles sahtlis saad määrata madalama temperatuuri, et säilitada kala, liha ja muud kergelt riknevat toitu. Tavaliselt on seal umbes 1°C madalam temperatuur kui mujal värskete toiduainete sektsioonis. Alltoodud tabelis on mõned soovitused, millest võid abi saada.

Külmikuosa temp. säte	toidu tüüp	soovituslik hoiustamisperiood
2 või 3 või 4°C	kala või liha	≤2 päeva
5 või 6°C	puuvili	<2 nädalat
7 või 8°C	köögiviljad	<5 päeva

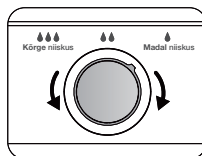
Märkus: Jahekasti tegelik temperatuur võib olla nullist madalam olla, seega on normaalne, kui vedelikud selles sahtlis jäätuvad.

Puu- ja köögiviljasahtel

- See sahtel sobib köögi- ja puuviljade hoiustamiseks.

Puu- ja köögiviljasahthli niiskustaseme reguleerimine

- Puu- ja köögiviljasahthli niiskuse muutmiseks saad pöörata nuppu sahtli kattel. Suru nuppu vasakule, et suurendada niiskustaset, mis hoiab köögi- ja puuvilju kauem värskena, ning paremale, et niiskustaset vähendada. See on mõeldud puu- ja köögiviljasahthli temperatuuri reguleerimiseks ning köögiviljade niiskuskao vältimiseks.



Sügavkülmasahtel

- Seda kasutatakse külmutamist vajava toidu, nagu näiteks liha, kala, jäätis jne, hoiustamiseks.

Jäärest

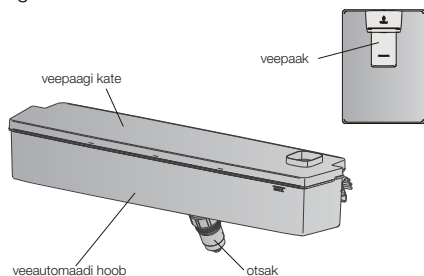
- See on mõeldud jääkuubikute valmistamiseks. Selle jaoks vala palun vesi jääkuubikute restidesse nii, et veetase ei ületaks märgitud ülemist joont (ideaalis kaheksa protsenti jäärestist mahutavusest). Aseta rest sügavkülmissusse ja oota vähemalt kaks tundi, kuni moodustuvad jääkuubikud. Kui need on valmis, vääna resti õrnalt, et kuubikud resti küljest eemaldada.



Märkus: Kui jäärestist kasutatakse esimest korda või seda pole pikalt kasutatud, puhasta palun seda enne kasutamist.

Veeautomaat (ainult veeautomaadiga seadme puhul)

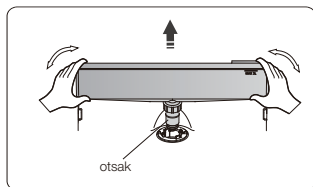
Külmiku ukse küljes asuv veeautomaat on mõeldud joogivee hoiustamiseks. Selle seadmega saad hõlpsalt jahutatud vett võtta, ilma et peaksid külmikut avama. Vaata üle järgmised nõuanded.



Enne kasutamist

- Enne seadme esmakordset kasutamist peaksid toimima järgmiselt:

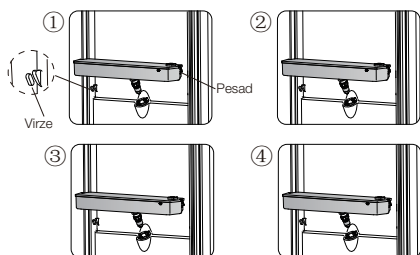
1. Hoida tugevalt veepaagi mõlemat külge, seejärel tõmba veepaak välja seda üles ja alla raputades.
2. Krubi otsak lahti, seejärel puhasta see ja veepaagi sisemus.



Kokkupanemine

- Enne kokkupanemist vala vesi paagist välja ja kontrolli, kas seib on ümberpööratud.

1. Sisesta otsak avausse.
2. Sobita veepaak ukse küljes olevatesse juhikutesse.
3. Suru veepaak külgedest kinni hoides allapoole.
4. Kui kuuled klõpsuvat heli, siis see tähendab, et paigaldamine õnnestus.

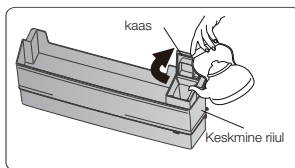


Hoiatus!

1. Ole ettevaatlik ja ära otsakule vajutage.
2. Veepaagi paigaldamisel veendu, et kõigepealt sisestad otsaku avausse.

Veega täitmine

1. Ava kaas pöörates seda ülespoole.
2. Vala vesi sisse.

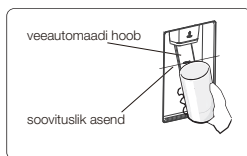


Ettevaatust!

- Ära vala paaki soovituslikust tasemest rohkem vett. Vastasel juhul võib vesi välja voolata, isegi kui kate on kinni.

Vee võtmine

- Vee võtmiseks kasuta veeautomaadi alla sobivaid tasse.



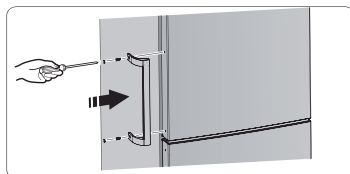
Hoiatus!

- Ära lükka veeautomaadi hooba ilma tassita, sest nii võib automaadist vett lekkida.

Ukse käepidemete paigaldamine

- Et külmikut oleks mugavam transportida, on käepidemed eraldi kilekotis. Saad need paigaldada järgmiselt.

1. Võta ukse paremalt poolelt kruvikatted ja aseta need tagasi kilekotti.
2. Sobita käepide ukse vasakule poolele, hoides käepidet kruviaukudes olevate tihtide abil ukse küljes.



3. Kinnita käepide spetsiaalsete kruvidega, mis on kilekotis kaasas. Seejärel paigalda käepideme katted.

Järjekord	Sahtlite TÜÜP	Soovitud hoiustamistemperatuur (°C)	Sobilik toit
1	Külmik	+2~+8	Munad, küpsetatud toit, pakendatud toit, puu- ja köögiviljad, piimatooted, koogid, joogid ja muu toit, mis ei sobi sügavkülmutamiseks.
2	(***)*-sügavkülm	≤-18	Mereannid (kala, krevetid, karbid), mageveekalad ja lihatooted (soovituslik hoiustamisaeg kuni üks kuu, sest ajaga väheneb nii toiteväärtus kui ka maitse). Ei sobi värskete toidu sügavkülmutamiseks.
3	***-sügavkülm	≤-18	Mereannid (kala, krevetid, karbid), mageveekalad ja lihatooted (soovituslik hoiustamisaeg kuni üks kuu, sest ajaga väheneb nii toiteväärtus kui ka maitse). Ei sobi värskete toidu sügavkülmutamiseks.
4	** -sügavkülm	≤-12	Mereannid (kala, krevetid, karbid), mageveekalad ja lihatooted (soovituslik hoiustamisaeg kuni üks kuu, sest ajaga väheneb nii toiteväärtus kui ka maitse). Ei sobi värskete toidu sügavkülmutamiseks.
5	*-sügavkülm	≤-6	Mereannid (kala, krevetid, karbid), mageveekalad ja lihatooted (soovituslik hoiustamisaeg kuni üks kuu, sest ajaga väheneb nii toiteväärtus kui ka maitse). Ei sobi värskete toidu sügavkülmutamiseks.
6	0-tärni	-6~0	Värsked sea-, looma-, kanaliha, kala, mõned pakendatud töödeldud toidud jne. (Soovituslik süüa samal päeval, mitte hiljem kui kolme päeva jooksul). Osaliselt pakendatud/paberisse või kilesse mähitud töödeldud toidud (mida ei saa sügavkülmutada).
7	Jahekapp	-2~+3	Värsked/külmutatud sea-, looma-, kanaliha, kala, mageveekalad jne. (Alla 0°C juures hoiustamine seitse päeva, üle 0°C juures tuleks tarbida samal päeval ja mitte hiljem kui kahe päeva jooksul.) Mereannid (alla 0°C juures hoiustamine 15 päeva, üle 0°C juures ei soovitata hoiustada).
8	Jahekapp	0~+4	Värsked sea-, looma-, kanaliha, kala, küpsetatud toit jne. (Soovituslik süüa samal päeval, mitte hiljem kui kolme päeva jooksul.)
9	Vein	+5~+20	Punane-, valge- ja vahuvein jne.

Märkus: Palun hoiusta erinevaid toite selleks ettenähtud sektiioonides või ostetud toidu määratud hoiustamistemperatuuril.

- Kui külmik on pikka aega tühi, lülita see välja, sulata üles, puhasta, kuivata ja jäta üks lahti, et seadme sisse ei tekiks hallitus.

Kasulikud vihjed ja nõuanded

Energiasäästunipid

Soovitame energia säästmiseks järgida alltoodud nõuandeid.

- Püüa energia säästmiseks külmiku ust pikalt mitte lahti hoida.
- Veendu, et külmik ei asu kuumaallkate (otsene päikesevalgus, elektriahi, pliit) lähedal.
- Ära määra temperatuuri madalamaks kui vaja.
- Ära hoiusta külmikus sooja toitu või lenduavid vedelikke.
- Aseta külmik hästi ventileeritud ning niiskusvabasse ruumi. Palun vaata peatükki „Sinu uue seadme paigaldamine“.
- Kui diagramm näitab sahtlite, köögiviljasahrtle ja riulite jaoks õiget kombinatsiooni, ära seda muuda, sest see on kõige energiasäästlikum kombinatsioon.

Soovitused värskete toiduainete jahutamiseks

- Ära aseta kuuma toitu otse külmikusse või sügavkülma. See tõstab külmikuisest temperatuuri ning paneb kompressori rohkem tööd tegema, mille tagajärjel tarbib see rohkem energiat.
- Kata toit kinni või pakenda see, eriti, kui sel on tugev maitse.
- Paiguta toitu hoolikalt, et õhk saaks selle ümber vabalt ringelda.

Jahutusnõuanded

- Liha (kõik tüübid) Paki toidukillesse ja aseta köögiviljade sahtli kohale klaasist riulile. Järgi alati toidu säilivusaegasid ja kasuta need ära tootja soovitatud perioodi jooksul.
- Küpsetatud toit, külmad road jne: Need tuleks kinni katta ja asetada mis tahes riulile.
- Puu- ja köögiviljad: Neid tuleks hoiustada vastavas sahtlis.
- Või ja juust:

Need tuleks pakkida õhukindlasse fooliumisse või kilesse.

➤ Piimapudelid:

Neil peaks olema kork ning neid tuleks hoida ukseahthliites.

Soovitused sügavkülmutamiseks

- Esmakordsel käivitamisel või pärast pikka perioodi, mil sa seadet ei kasutanud, lase külmikul vähemalt kaks tundi kõrgematel seadistustel töötada, enne kui sügavkülma toitu asetad.
- Jaga toit väikesteks portsjoniteks, et need saaks kiirelt ja täielikult läbi külmuda ning et saaksid hiljem üles sulatada vaid vajamineva koguse.
- Paki toiduained õhukindlalt fooliumisse või toidukillesse.
- Ära lase värskel külmutamata toidul kokku puutuda juba külmutatud toiduga, et vältida külmutatud toidu temperatuuri tõusmist.
- Sügavkülmutatud tooted, mida tarvitatakse kohe pärast sügavkülmast väljavõtmist, võivad nahka kahjustada.
- Soovitame igale külmutatud toidupakile peale kleepida sildi kuupäevaga, et oleksid säilivusajaga kursis.

Soovitused sügavkülmutatud toidu hoistamiseks

- Veendu, et külmutatud toiduaineid hoiustati poes korrektselt.
- Korra juba üles sulatatud toidu kvaliteet halveneb kiiresti ning seda ei tohiks uuesti külmutada. Ära ületa tootja soovitatud toitaivate säilivusaegasid.

Seadme väljalülitamine

Kui pead seadme pikemaks perioodiks välja lülitama, järgi alltoodud samme, et vältida hallituse tekkimist.

1. Eemalda seadmest kogu toit.
2. Tõmba toitepistik seinakontaktist välja.
3. Puhasta ja kuivata külmiku sisemus põhjalikult.
4. Veendu, et külmiku ukсед on veidi lahti.

Puhastamine ja hooldus

Hügieenilistel põhjustel tuleb seadet (k.a selle välimisi ja sisemisi lisatarvikuid) puhastada regulaarselt vähemalt iga kahe kuu tagant.

Hoiatus!

- Puhastamise ajal ei tohi seade olla elektrivõrku ühendatud, sest sellisel juhul võid saada elektrilöögi. Enne puhastamist lülita seade välja ja eemalda toitepistik elektrikontaktist.

Välispindade puhastamine

- Seadme kena välimuse säilitamiseks peaksid seda regulaarselt puhastama.
- Pühi juhtpaneeli puhta, pehme riidelapiga.
- Pihusta vett puhastuslapile, mitte otse seadme pinnale. Nii jaotub niiskus pinnale ühtlasemalt.
- Puhasta uksi, käepidemeid ja korpust pehme puhastusvahendiga ning seejärel pühi pehme lapiga kuivaks.



Ettevaatust!

- Ära kasuta teravaid esemeid, sest need võivad seadme pinda kriimustada.
- Ära kasuta puhastamiseks vedeldeid, autošampooni, kloori, eeterlikke õlisid, abrasiivseid puhastusvahendeid ega orgaanilisi lahusteid, näiteks benseeni.

Need võivad kahjustada seadme pinda ning põhjustada tulekahju.

Sisepindade puhastamine

- Seadme sisemust tuleb regulaarselt puhastada. Puhastada on kergem siis, kui külmikus on vähe toitu. Pühi sügavkülma sisemust nõrga soodalahusega, seejärel loputa põhjalikult sooja veega kasutades selleks svammii või riidelappi. Enne riiulite ja korvide tagasi asetamist pühi külmiku sisemus täiesti kuivaks.

Kuivata põhjalikult kõik pinnad ja eemaldatavad osad enne, kui need tagasi asetad.



- Kuigi see seade eemaldab jääd automaatselt, võib sügavkülma sektsiooni siseseintele tekkida härmatis, kui sügavkülma ust liiga tihti lahti tehakse või see on liiga kaua avatud. Kui härmatis on liiga paks, vali aeg, kui sügavkülmik on peaaegu tühi, ja toimi järgmiselt:

1. Eemalda külmikust toit ja sahtlid, tõmba toitepistik seinakontaktist välja ja jäta ukсед lahti. Õhuta tuba põhjalikult, et kiirendada sulatusprotsessi.

2. Kui sulatamine on lõppenud, puhasta sügavkülma eelkirjeldatud viisil.

Ettevaatust!

- Ära kasuta sügavkülmast jää eemaldamiseks teravaid esemeid. Alles siis, kui külmiku sisemus on täiesti kuiv, võid selle tagasi elektrivõrku ühendada ja sisse lülitada.

Uksetihendite puhastamine

- Hoiu uksetihendid puhtana. Kleepuva toidu ja jookide tõttu võivad uksetihendid korpuse külge kleepuda ja ukse avamisel rebeneda. Pärast puhastamist loputa ja kuivata tihendid põhjalikult.

Ettevaatust!

- Alles siis, kui uksetihendid on täiesti kuivad, võid seadme tagasi elektrivõrku ühendada ja sisse lülitada.

LED-valgusti väljavahetamine:

Hoiatus:

- LED-valgusti peaks välja vahetama sobilike oskustega isik. Kui LED-valgusti on viga saanud, helista abi saamiseks klienditoe telefonile. LED-valgusti väljavahetamiseks tuleb tegutseda järgmiselt:

1. Ühenda seade elektrivõrgust lahti.
2. Eemalda valgusti kate seda üles ja välja lükates.
3. Hoiu LED-valgusti katet ühe käega ja tõmba seda teise käega samal ajal ühendusriivi alla surudes.
4. Vaheta LED-valgusti välja ja lükka see korrektselt oma kohale.

Veeautomaadi puhastamine

(kehtib veeautomaadiga seadmete kohta):

- Puhasta veepaake, kui neid pole 48 tunni jooksul kasutatud. Loputa veeallikaga ühendatud veesüsteemi, kui automaadist pole viis päeva vett võetud.

Veotsing

Kui teil on seadmega probleeme või olete mures, et seade ei tööta korralikult, saate enne remondi tellimist ise vastavalt antud pe atükile mõnda asja kontrollida.

Hoiatus! Ärge proovige seadet ise parandada. Kui probleem jätkub ka pärast alltoodud kontrolltoimingute tegemist, võtke ühendust kvalifitseeritud elektriku, volitatud inseneri või poega, kust toote ostsite.

Probleem	Võimalik põhjus ja lahendus
Seade ei tööta korralikult.	<ul style="list-style-type: none">➤ Kontrollige, kas toitepistik on korralikult elektrikontakti ühendatud.➤ Kontrollige toiteallika kaitsmeid ja vooluringi ning vajadusel asendage need.➤ Ümbritsev temperatuur on liiga madal. Selle probleemi lahendamiseks püüdke seadistada kambri temperatuur madalamale tasemele.➤ See, et sügavkülma automaatse sulatamisprotsessi ajal või lühikese aja vältel pärast seadme sisse lülitamist ei tööta, on normaalne ning kaitseb kompressorit.
Sektsioonidest eralduvad lõhnad	<ul style="list-style-type: none">➤ Külmkapi sisemus võib puhastamist vajada.➤ Mõned toiduained või nende pakendid võivad halba lõhna põhjustada.
Seadmest kostub müra	<p>Alltoodud helid on normaalsed:</p> <ul style="list-style-type: none">➤ Kompressori töötamise hääli;➤ Sügavkülma sektsioonis või teistes sektsioonides asuva väikese ventilaatori hääli;➤ Keevale veele sarnane mulisev hääli;➤ Paukuv heli automaatse sulatamise ajal;➤ Klõpsuv heli enne kompressori käivitumist. <p>Klõpsuv heli, kui vett võtate. Mootori töötamise heli, kui jääd võtate. Teised ebaharilikud helid võivad tekkida alltoodud põhjustel ning neid tuleb kontrollida ja vajadusel tegutseda:</p> <ul style="list-style-type: none">➤ külmik pole tasakaalus;➤ seadme tagaosa puutub vastu seina;➤ kukuvad või veerevad purgid või pudelid.
Mootor töötab pidevalt.	<p>Mootori hääli aegajalt kuulda on normaalne, järgmistel juhtudel peab see töötama suurema jõudlusega:</p> <ul style="list-style-type: none">➤ Temperatuurisäte on madalam kui oleks vajalik;➤ Seadmesse on hiljuti asetatud suur kogus sooja toitu;➤ Seadet ümbritsev temperatuur on liiga kõrge;➤ Uksi hoitakse liiga pikalt või liiga tihti lahti;➤ Kui seade on äsja paigaldatud või pikka aega olnud väljalülitatud.

Probleem	Võimalik põhjus ja lahendus
Sektsiooni sees on härmatisekiht.	➤ Kontrolli, et toit ei blokeeriks õhuavasid, ja veendu, et seadmesse asetatud toidu ümber on piisav õhuringlus. Veendu, et ust saab täielikult avada. Härmatise eemaldamiseks vaata palun peatükki „Puhastamine ja hooldus“.
Külmikusisene temperatuur on liiga soe	➤ Ilmselt jätsid ukseid liiga kauaks lahti või avasid neid liiga tihti; või takistab uste sulgumist mingi esee; või pole seadme külgedel, taga ja peal piisavalt vaba ruumi.
Külmikusisene temperatuur on liiga külm	➤ Tõsta temperatuuri järgides peatükis „Juhtnupud ekraanil“ toodud juhiseid.
Uksi on raske sulgeda	➤ Kontrolli, kas külmiku ülaosa on 10-15 mm tahapoole kallutatud, et ukseid saaksid ise sulguda, või kas miski külmiku sees takistab uste sulgumast.

Seadme utiliseerimine

Seda seadet ei tohi olmejäätmete hulka visata.

Pakkematerjalid

Ringlussevõtusümboliga tähistatud pakkematerjale saab ümber töödelda.

Visake pakkematerjal ära sobivasse kogumiskonteinerisse, et seda oleks võimalik taaskasutada.

Enne seadme kasutusest kõrvaldamist

1. Tõmmake pistik pistikupesast välja
2. Lõigake voolujuhe otsast ja visake see koos pistikuga ära.

Ettevaatust! Külmikud sisaldavad spetsiaalseid külmaaineid ja gaase, mida tuleb jäätmetena käidelda professionaalselt, kuna nad võivad kahjustada silmi või süttida. Enne külmiku nõuetekohast utiliseerimist veenduge, et külmaaine torustik ei ole kahjustunud.

Toote nõuetekohane utiliseerimine



Selline tähistus tootel või selle pakendil näitab, et toodet ei tohi käidelda koos muude olmejäätmetega. Selle asemel tuleb see viia sobivasse jäätmekogumiskohta, kus töödeldakse ümber elektri- ja elektroonikaseadmeid. Kui veendute, et toode kõrvaldatakse kasutusest korrektselt, aitate vältida võimalikke kahjulikke mõjusid keskkonnale ja inimeste tervisele, mis võivad selle toote sobimatu käitlemise tulemusel tekkida. Rohkem teavet selle toote ümbertöötlemise kohta küsige oma kohalikust omavalitsusest, prügitteenuse pakkujalt või poest, kust toote ostsite.

Hisense

life reimagined