



LTR7E373E

ET Kasutusjuhend | Pesumasin



## PARIMATE TULEMUSTE SAAVUTAMISEKS

Täname, et valisite selle AEG toote. Töötasime selle välja, et saaksite palju aastaid nautida laitmatuid tulemusi, ning lisasime elu lihtsustavaid uuenduslikke funktsioone, mida te tavaliste seadmete juures ei pruugi leida. Leidke mõni minut aega ning lugege, kuidas seadmega parimaid tulemusi saavutada.

### Külastage meie veebisaiti, kust leiate



Nõuandeid, brošüüre, tõrkeotsingu, remondi- ja hooldusteavet:  
[www.aeg.com/support](http://www.aeg.com/support)



Paremaks teeninduseks registreerige oma toode aadressil  
[www.registeraeg.com](http://www.registeraeg.com)




Ostke oma seadmele lisaseadmeid, tarvikuid ja originaalvaruosi aadressil  
[www.aeg.com/shop](http://www.aeg.com/shop)

## KLIENDITEENINDUS JA HOOLDUS

Alati tuleb kasutada originaalvaruosi.

Volitatud teeninduskeskusesse pöördumisel peaksid teil olema varuks alljärgnevad andmed: mudel, PNC, seerianumber.

Teave on toodud andmeplaadil.

 Hoiatused / Ettevaatusabinõud – ohutusteave

 Üldine teave ja vihjed

 Keskkonnateave

Jäetakse õigus teha muutusi.

## SISUKORD

1. OHUTUSTEAVE.....	3
2. OHUTUSJUHISED.....	4
3. TOOTE KIRJELDUS.....	6
4. TEHNILISED ANDMED.....	8
5. PAIGALDAMINE.....	8
6. JUHTPANEEL.....	11
7. PROGRAMMITABEL.....	13
8. VALIKUD.....	17
9. SEADED.....	19
10. ENNE ESMAKORDSET KASUTAMIST.....	21
11. IGAPÄEVANE KASUTAMINE.....	21
12. VIHJEID JA NÄPUNÄITEID.....	25
13. PUHASTUS JA HOOLDUS.....	26
14. VEAOTSING.....	30
15. TARBIMISVÄÄRTUSED.....	32
16. KIIRJUHEND.....	34
17. JÄÄTMEKÄITLUS.....	35

## 1. ⚠ OHUTUSTEAVE



Enne seadme paigaldamist ja kasutamist lugege kaasasolev juhend tähelepanelikult läbi.

Tootja ei vastuta kehavigastuste ega varalise kahju eest, mis on tingitud paigaldus- või kasutusnõuete eiramisest. Hoidke kasutusjuhendit kindlas ja kättesaadavas kohas, et saaksite seda vajadusel vaadata.

### 1.1 Laste ja haavatavate inimeste turvalisus

- Vähemalt 8-aastased ja vanemad lapsed ning piiratud füüsiliste, sensorsete või vaimsete võimete või väheste kogemuste ja teadmistega isikud tohivad seda seadet kasutada järelevalve all või kui neid on õpetatud seadet ohutul viisil kasutama ja mõistma kaasnevaid ohte.
- Lapsed vanuses 3 kuni 8 aastat ning raske või keerulise puudega isikud tuleks hoida seadmest eemal, kui neil ei saa pidevalt silma peal hoida.
- Alla 3-aastased lapsed tuleks seadmest eemal hoida, kui täiskasvanu nende tegevust ei jälgi.
- Tuleb jälgida, et lapsed seadmega ei mängiks.
- Hoidke pakendimaterjal lastele kättesaamatus kohas ja kõrvaldage see nõuetekohaselt.
- Hoidke pesuained lastele kättesaamatuna.
- Hoidke lapsed ja lemmikloomad seadmest eemal, kui selle uks on lahti.
- Lapsed ei tohi ilma järelevalveta seadet puhastada ega hooldustoiminguid läbi viia.

### 1.2 Üldine ohutus

- See seade on ette nähtud ainult koduse masinpestava pesu pesemiseks.
- See seade on ettenähtud kasutamiseks kodumajapidamise siseruumides.

- Seda seadet võib kasutada kontorites, hotellide külalistetubades, hommikusöögiga külalistetubades, talumajapidamistes ja muudes sarnastes majutusruumides, kui selline kasutamine ei ületa (keskmist) kodumajapidamise kasutuskoormusi.
- Ärge muutke seadme tehnilisi omadusi.
- Seadme maksimaalne pesukogus on 7 kg. Ärge ületage igale pesuprogrammile ette nähtud maksimumkogust (vt jaotist "Programmid").
- Kasutatav veesurve veevarustuse ühenduskoha sisenemispunktis peab olema vahemikus 0,5 baari (0,05 MPa) kuni 10 baari (1,0 MPa).
- Põhjal olevaid ventilatsioonivahendid ei tohi vaipkatte, mati või muu taolise materjaliga tõkestada.
- Seadme veevarustusega ühendamisel tuleb kasutada uusi kaasasolevaid voolikukomplekte või volitatud hoolduskeskusest saadud uusi voolikukomplekte.
- Vanu voolikukomplekte ei tohi kasutada.
- Kui toitejuhe on vigastatud, laske see elektriohutuse tagamiseks välja vahetada tootja, selle volitatud hoolduskeskuse või vastavat kvalifikatsiooni omava isiku poolt.
- Enne mistahes hooldust lülitage seade välja ja eemaldage toitepistik pistikupesast.
- Ärge kasutage seadme puhastamiseks kõrgsurve vee- ega aurupihustit.
- Puhastage seadet niiske lapiga. Kasutage ainult neutraalseid pesuaineid. Ärge kasutage abrasiivseid vahendeid, küürimiskäsnu, lahusteid ega metallesemeid.

## 2. OHUTUSJUHISED

### 2.1 Paigaldamine



Paigaldamisel tuleb järgida kehtivaid kohalikke eeskirju.

- Eemaldage kogu pakend ja transpordipoldid, sealhulgas kummihari koos plastist vahepuksiga.
- Pange transpordipoldid kindlasse kohta hoiule. Kui seadet tahetakse teise kohta viia, tuleb transpordipolte kasutada trumli

paigalekinnitamiseks, et vältida seadme kahjustamist.

- Kuna seade on raske, olge selle liigutamisel ettevaatlik. Kasutage töökindaid ja kinnisi jalanõusid.
- Järgige seadmega kaasasolevaid paigaldusjuhiseid.
- Kahjustatud seadet ei tohi paigaldada ega kasutada.
- Ärge paigutage seadet kohta, kus temperatuur jääb alla 0 °C või kohta, kus see puutub kokku välisõhuga.
- Seadme alla jääv põrand peab olema sile, stabiilne, kuumakindel ja puhas.
- Veenduge, et seadme ja põranda vahel oleks tagatud õhuringlus.
- Kui te seadme püsivalt oma kohale asetate, jälgige loodi kasutades, et see oleks täiesti rõhtsalt. Vastasel juhul tõstke või langetage tugijalgu.
- Ärge paigaldage seadet põrandas oleva äravoolukoha peale.
- Ärge pritsige seadmele vett ega laske sel kokku puutuda liigse niiskusega.
- Ärge paigaldage seadet kohta, kus selle kaant ei saa täielikult avada.
- Ärge asetage seadme alla võimaliku lekkevee kogumiseks anumaid. Sobivate tarvikute kohta saate lisateavet volitatud teeninduskeskusest.

## 2.2 Elektriühendus

### HOIATUS!

Tulekahju- ja elektrilöögioht!

- HOIATUS: See seade on ette nähtud paigaldamiseks/ühendamiseks hoone maandatud ühendusega.
- Kasutage alati nõuetekohaselt paigaldatud elektriohutut pistikupesaga.
- Kontrollige, kas andmeplaadil olevad elektriandmed vastavad teie kohaliku vooluvõrgu näitajatele.
- Ärge kasutage mitmikpistikuid ega pikenduskaableid.
- Veenduge, et te ei vigastaks toitepistikut ega -juhet. Kui seadme toitekaabel tuleb välja vahetada, siis pöörduge meie hoolduskeskuse.
- Ühendage toitepistik seinakontakti alles pärast paigalduse lõpuleviimist.

Veenduge, et pärast paigaldamist säilib juurdepääs toitepistikule.

- Ärge katsuge toitejuhet ega toitepistikut märgade kätega.
- Seadet vooluvõrgust eemaldades ärge tõmmake toitekaablist. Võtke alati kinni pistikust.

## 2.3 Veeühendus

- Sissetuleva vee temperatuur ei tohi ületada 25 °C.
- Vältige veevoolikute kahjustamist.
- Enne ühendamist uute või pikalt kasutamata torudega või pärast parandustöid või uute seadeldiste (nt veemöödikute) paigaldamist laske veel mõnda aega voolata, kuni see on puhas ja selge.
- Seadme esmakordsel kasutamisel ja pärast seda kontrollige, ega kuskil pole lekkeid.
- Ärge kasutage pikendusvoolikut, kui sisselaskevoolik on liiga lühike. Sisselaskevooliku asendamiseks pöörduge volitatud teeninduskeskuse poole.
- Seadme lahtipakkimisel on võimalik, et vesi voolab tühjendusvoolikust välja. Selle põhjuseks on tehases läbi viidud seadme testimine koos veega.
- Tühjendusvoolikut saate pikendada maksimaalselt 400 cm-ni. Teise tühjendusvooliku ja pikenduse saamiseks pöörduge volitatud teeninduskeskusesse.
- Pärast paigaldamist veenduge, et on tagatud juurdepääs kraanile.

## 2.4 Kasutamine

### HOIATUS!

Vigastuse, elektrilöögi, tulekahju, põletuste või seadme kahjustamise oht!

- Järgige pesuainepakendil olevaid ohutusjuhiseid.
- Ärge pange tuleohtlike või tuleohtliku ainega märgunud esemeid seadmesse, selle lähedusse ega peale.
- Ärge peske masinas riideesemeid, mis on õlised, rasvased või määrdeainetega määrduvad. See võib kahjustada pesumasina kummist osi. Enne masinasse

panekut tuleks selliseid esemeid eelnevalt käsitsi pesta.

- Kõik metallist esemed peavad olema riiete küljest eemaldatud.

## 2.5 Hooldus

- Seadme parandamiseks võtke ühendust volitatud teeninduskeskusega. Kasutage ainult originaalvaruosi.
- Pidage meeles, et kui olete parandanud seadet ise või lasknud seda teha ebapädeval isikul, võib see kahjustada seadme ohutust ja muuta garantii kehtetuks.
- Pärast mudeli tootmise lõpetamist on 10 aasta jooksul saadaval järgmised tagavaraosad: mootorid ja mootoriharjad, mootori ja trumli ülekanne, pumbad, amortisaatorid ja vedrud, pesutrummel, trumliraam ja vastavad kuullaagrid, kuumutid ja kuumutuselemendid, torud ja nende juurde kuuluvad tarvikud, sealhulgas voolikud, ventiilid, filtrid ja veesulgurid, trükkplaadid, elektroonilised ekraanid, surveülilid, termostaadid ja sensorid, tarkvara ja püsivara, sealhulgas seadistatud tarkvara, uks, uksehing ja -tihendid, muud tihendid, ukse lukumehhanism, plastikust lisatarvikud, näiteks pesuainejaoturid. Pidage meeles,

et mõned varuosad on saadaval ainult ametlikele parandajatele ning et mõned varuosad ei pruugi kõigile mudelitele sobida.

- Teave selles seadmes olevate lampide ja eraldi müüdavate varulampide kohta: Need lambid taluvad ka koduste majapidamisseadmete äärmuslikumaid tingimusi, näiteks temperatuuri, vibratsiooni, niiskust või on mõeldud edastama infot seadme tööoleku kohta. Need pole mõeldud kasutamiseks muudes rakendustes ega sobi ruumide valgustamiseks.

## 2.6 Jäätmekäitus

### HOIATUS!

Lämbumis- või vigastusoht!

- Eemaldage seade vooluvõrgust ja veevarustusest.
- Lõigake elektrijuhe seadme lähedalt läbi ja visake ära.
- Eemaldage uksekäepide, et vältida laste või lemmikloomade trumliste löksujäämist.
- Seadme äraviskamisel tuleb järgida elektri- ja elektrooniliste jäätmete kõrvaldamise (WEEE) kohalikke eeskirju.

## 3. TOOTE KIRJELDUS

### 3.1 Erifunktsioonid

Teie uus pesumasin vastab kõigile kaasaegsetele nõuetele madala vee, energia ja pesuaine tõhusa tarbimise ja kasutamise ning riiete õige hoolduse osas.

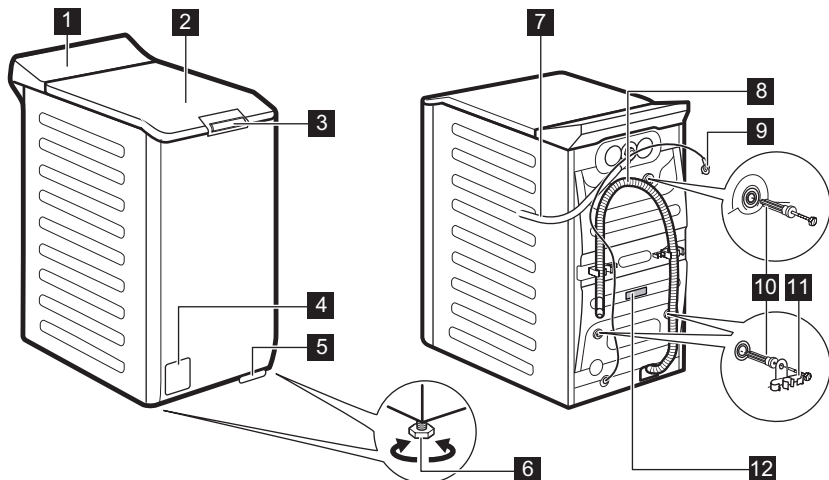
- **ProSense-tehnoloogia** tuvastab 30 sekundi jooksul pesukoguse ja valib programmi kestuse. Pesuprogramm kohandatakse vastavalt pesu kogusele ja kanga tüübile, kulutades aega, energiat ja vett täpselt niipalju kui tarvis.
- Aurutöötlus on kiire ja lihtne viis riiete värskendamiseks. Õrna auruprogrammiga

eemaldatakse riielt lõhnad ja kortsud ilma neid märjaks tegemata, nii et triikida pole neid praktiliselt vajagi.

**Aurutöötlus-valik** kujutab endast õrna lõputöötlust, mis teeb riided pehmeks ja siledaks. Triikimine lihtsustub!

- Tänu **Soft Plus valikule**, suunatakse pesupehmeni pesule ühtlaselt ja põhjalikult, tagades sel moel riiete täiusliku pehmuse.

## 3.2 Seadme ülevaade

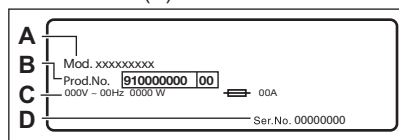


- 1** Juhtpaneel
- 2** Kaas
- 3** Kaane vajutuskäepide
- 4** Tühjenduspumba filter
- 5** Kang seadme liigutamiseks
- 6** Jalad seadme loodimiseks
- 7** Sisselaskevoolik

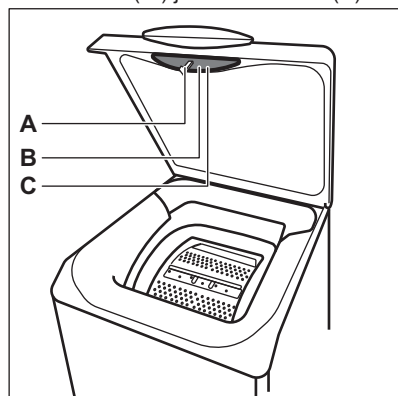
- 8** Tühjendusvoolik
- 9** Toitekaabel
- 10** Transpordipoldid
- 11** Voolikutugi
- 12** Andmesilt

Teave toote registreerimiseks.

**Andmesilt** sisaldab mudeli nimetust (A), tootenumbrit (B), elektrinäitajaid (C) ja seerianumbrit (D).



**infosilt** sisaldab mudeli nimetust (A), tootenumbrit (B) ja seerianumbrit (C).



## 4. TEHNILISED ANDMED

Möödud	Laius/ kõrgus/ kogusügavus	39,7 cm /90,3 cm /59,9 cm
Elektriühendus	Pinge Koguvõimsus Kaitse Sagedus	230 V 2100 W 10 A 50 Hz
Kaitsetase tahkete osakeste ja niiskuse juurdepääsu eest on tagatud kaitsekattetega, välja arvatud juhtudel, kus madalpingeseadmel puudub kaitse niiskuse eest	IPX4	
Veesurve	Minimaalne Maksimaalne	0,5 bar (0,05 MPa) 10 bar (1,0 MPa)
Veevarustus <sup>1)</sup>		Külm vesi
Maksimumkogus	Cotton (Puuvillane)	7 kg
Pöörlemiskiirus	Maksimaalne tsentrifuugimiskiirus	1251 p/min

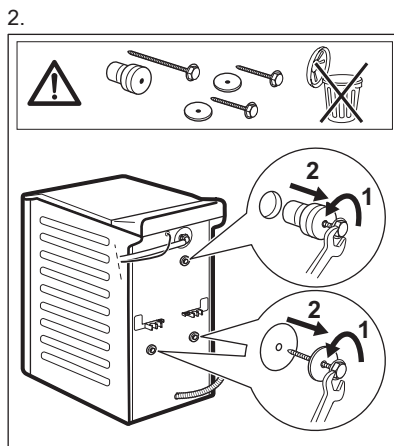
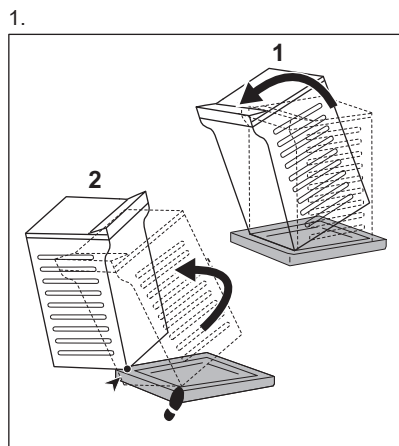
1) Ühendage vee sisselaskevoolik 3/4" keermega kraani külge.

## 5. PAIGALDAMINE

### ⚠ HOIATUS!

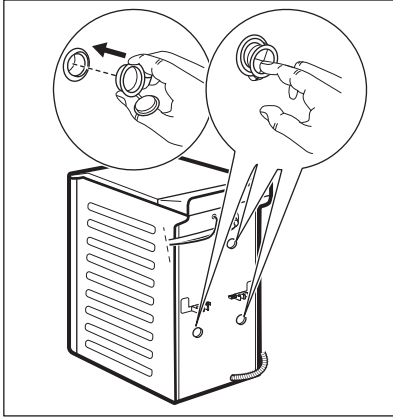
Vt ohutust käsitlevaid peatükke.

### 5.1 Lahtipakkimine ja paigaldamine

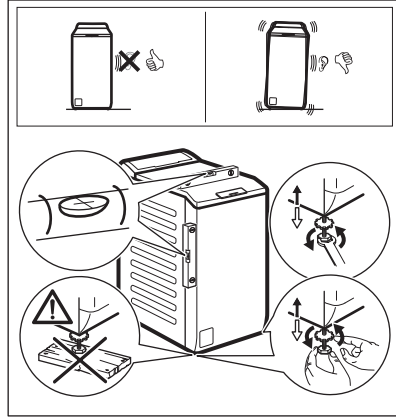




3.



4.



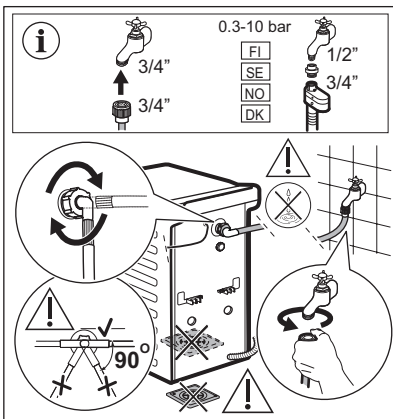
Soovitatav on pakend ja transpordipoldid võimaliku hilisema transportimise tarbeks alles hoida.

Reguleerige seadme asendit, et vältida vibratsiooni, müra ja liikumist seadme töötamise ajal.

**⚠ HOIATUS!**

Ärge asetage loodimise eesmärgil seadme jalgade alla pappi, puitu või sarnaseid materjale.

## 5.2 Sisselaskevoolikud

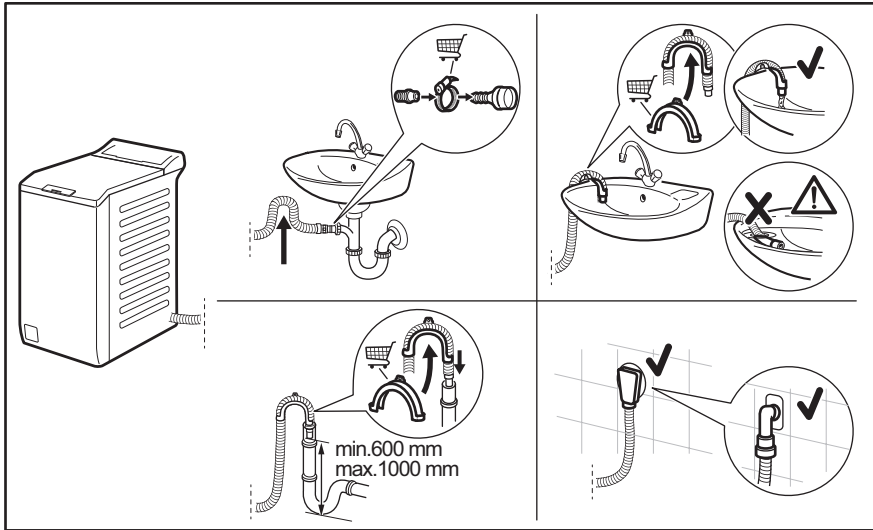


Seadmega kaasnevad tarvikud võivad mudelist olenevalt varieeruda.



Veenduge, et voolikud on täiesti terved ja et ühenduskohad ei leki. Ärge kasutage pikendusvoolikut, kui sisselaskevoolik on liiga lühike. Sisselaskevooliku asendamiseks pöörduge teeninduskeskuse poole.

### 5.3 Veest tühjendamine



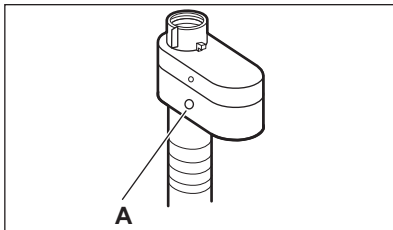
Tühjendusvoolik peab olema 600 kuni 1000 mm kõrgusel.

Tühjendusvooliku saab pikendada maksimaalselt 4000 millimeetrit. Muu tühjendus- või pikendusvooliku hankimiseks võtke ühendust volitatud teeninduskeskusega.

### 5.4 Vee tõkestusseade

Sisselaskevoolikul on vee sulgurseade. See seade hoiab ära veelekked vooliku loomuliku vananemise tõttu.

Seda riket näitab aknas «A» punane sektor.



Selle ilmlemisel sulgege veekraan ja võtke vooliku asendamiseks ühendust volitatud teeninduskeskusega.

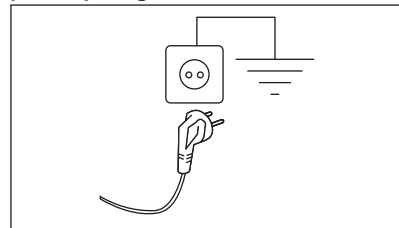
### 5.5 Elektriühendus

Kui paigaldustööd on lõpetatud, võite toitejuhtme seinakontakti ühendada.

Nõutavad elektriandmed leiata andmesildilt ja jaotisest "Tehnilised andmed". Veenduge, et need vastavad teie toitevõrgu näitajatele.

Kontrollige, ete teie kodune elektrivõrk suudab maksimumkoormusele vastu pidada; arvestage siinjuures ka teisi kasutatavaid seadmeid.

**Ühendage seade maandatud pistikupesaga.**



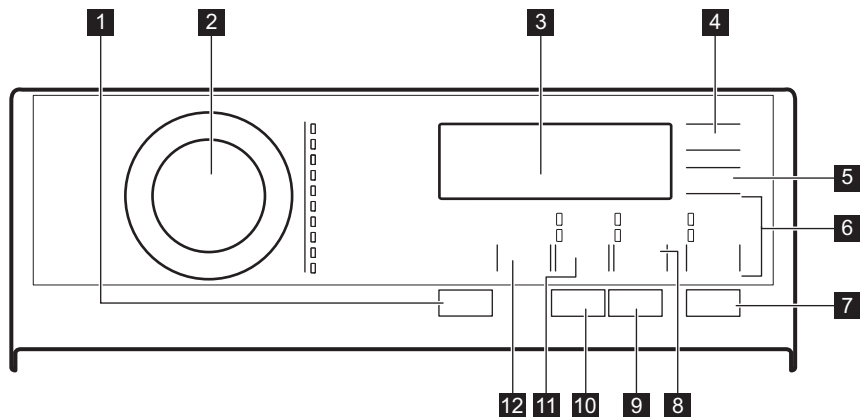
Pärast seadme paigaldamist tuleb tagada hõlbus juurdepääs toitekaablile.

Seadmega seotud elektritööde läbiviimiseks pöörduge meie volitatud klienditeeninduse poole.

Tootja ei vastuta ühegi kahjustuse või vigastuse eest, mis on tingitud eelnimetatud ohutusmeetmete eiramisest.

## 6. JUHTPANEEL

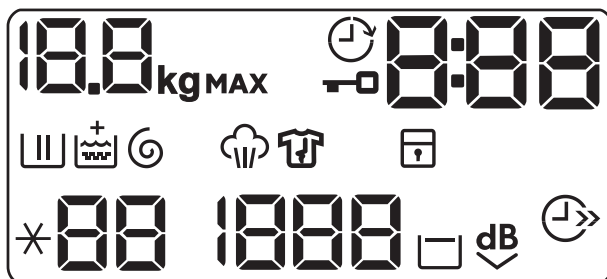
### 6.1 Juhtpaneeli kirjeldus







- 1** Sees/Väljas surunupp
- 2** Programminupp
- 3** Ekraan
- 4** Viitkäivitus puutenupp
- 5** Ajasääst puutenupp
- 6** Loputus puutenupp
  - Lisaloputus funktsioon
  - Pesutsükli vahelejätmine – Ainult loputus
- 7** Start/Peata puutenupp
- 8** Plekieemaldus/eelpesu puutenupp

- Plekieemaldus funktsioon
- Eelpesu funktsioon
- 9** Allergiavastane puutenupp
- 10** Aurutöötlus puutenupp
- 11** Tsentrifugimine puutenupp
  - Tsükli vahelejätmine – Ainult tühjendus
  - Tsükli vahelejätmine – Ainult tsentrifugimine
- 12** Temperatuur puutenupp

## 6.2 Ekraan





	Indikaator <b>kg</b> vilgub pesukoguse kaalumise ajal.
<b>MAX</b>	Maksimaalse pesukoguse indikaator. Vilgub, kui pesu kogus ületab valitud programmi puhul lubatud maksimumkoguse.
	Lukustatud kaane indikaator.
	Viitkäivituse indikaator.
<b>0:00</b>	Digitaalne indikaator võib näidata: <ul style="list-style-type: none"> <li>• Programmi kestust (nt <b>2:40</b>).</li> <li>• Viitkäivituse aega (nt <b>30'</b> või <b>2h</b>).</li> <li>• Tsükli lõppu ().</li> <li>• Veakood (<b>E20</b>).</li> <li>• Seadme kogu töötundide arvu näit. Lisateavet leiate jaotisest „Seadistused” alalõigust „Töötundide loendur”.</li> </ul>
	Pesufaasi indikaator. Vilgub eelpesu ja pesutsükli ajal.
	Loputustsükli indikaator. Vilgub loputustsükli ajal.
	Lisapehmuse valik. Indikaator <b>+</b> kuvatakse nupu  kohal, kui valik on sees.
	Tsentrifuugimis- ja tühendusstsükli indikaator. See vilgub tsentrifuugimis- ja tühendusfaasi ajal.
	Aurufaasi indikaator.
	Kortsumisvastase tsükli indikaator. Täiendavaid üksikasju leiate jaotisest Aurutöötlus.
	Lapseluku indikaator.
<b>88</b>	Temperatuuri indikaator. Indikaator <b>* - -</b> kuvatakse, kui külma vee säte on seatud.
<b>1888</b>	Tsentrifuugimiskiiruse indikaator.





	Pöörlemiskiirusega valiku indikaator. Tsentrifuugimine on väljas, seade teostab ainult tühjenduse.
	Loputusvee hoidmise indikaator.
	Eriti vaikse programmi indikaator.
	Ajasäästu indikaator.

## 7. PROGRAMMITABEL



### Pesuprogrammid


Programm	Programmi kirjeldus
Eco 40-60	<b>Valge puuvillane ja värvikindel puuvillane.</b> Tavaliselt määratud esemed. Energiatarve väheneb ja pesuprogrammi aeg pikeneb, tagades sel viisil head pesutulemused.
Puuvillane	<b>Valge puuvillane ja värviline puuvillane.</b> Tavalise, tugeva või kerge määratud esemed.
Sünteeetika	<b>Sünteeetilised või segakangast esemed.</b> Tavaliselt määratud esemed.
Õrn pesu	<b>Õrnad kangad nagu akrüül, viskoos, polüester ja muud õrnpesu eeldavad segakangad.</b> Tavaliselt või kergelt määratud esemed.
 Vill/siid	<b>Masinaga pestav vill, käsitsi pestav vill ja muud kangad, millel on hooldussümbol „käsipesu“.</b> 1).
 Aur	<b>Puuvillased, tehiskiust ja segakangast esemed.</b> Spetsiaalne aurutsükkel ilma pesu pesemata, mida saab kasutada kuivatatud pesu ettevalmistamiseks triikimiseks või üks kord kantud rõivaste värskendamiseks <sup>2)</sup> . See programm vähendab pesul olevaid kortse ja lõhnu <sup>3)</sup> ning pehmedab kangakiudusid. Kui programm on lõpetanud, eemaldage pesu kiiresti trumlist. Pärast auruprogrammi muutub triikimine kergeks. Ärge kasutage mingit pesuainet. Vajadusel eemaldage plekid pestes või plekieemaldi abil. Auruprogrammid ei sisalda hügieenitsükli. Ärge valige auruprogrammi järgmist tüüpi esemete puhul: <ul style="list-style-type: none"> <li>• Esemed, mida ei tohiks trummelkuivatis kuivatada.</li> <li>• Esemed sildiga „Ainult keemiline puhastus“.</li> </ul>
20 min 3 kg	<b>Puuvillased ja tehiskiust esemed,</b> mis on kergelt määratud või kantud vaid üks kord.

Programm	Programmi kirjeldus
----------	---------------------

 Pealisrõivad	<div style="border: 1px solid black; padding: 5px; margin-bottom: 10px;">  <p>Ärge kasutage pesupehmendit ning vaadake, ega pesuaine-lahtris pole pesupehmendijääke.</p> </div> <p><b>Pealis-, tehniliste, spordiriiete ning veekindlate, õhku läbilaskvate ja eemaldatava fliis- või sisevoodriga tuulejakkide kuivatamiseks.</b> Soovitatav pesukogus on 2 kg. Programmi võib kasutada ka materjali vetthülgavate omaduste taastamiseks riiete puhul, millel on spetsiaalne vett tõrjuv pealiskihit. Vetthülgavate omaduste taastamistsükli läbiviimiseks toimige järgmiselt.</p> <ul style="list-style-type: none"> <li>• Kallake pesuaine lahtrisse .</li> <li>• Kallake spetsiaalne vetthülgava kihi taastamisvahend pesupehmendaja lahtrisse .</li> <li>• Vähendage pesukogust tasemeni 1 kg.</li> </ul> <p>Vetthülgavate omaduste parandamiseks kuivatage riideid trummelkuivatis, valides Pealisrõivad kuivatusprogrammi (kui see on olemas ja kui rõivaeseme hooldotsilt lubab eset trummelkuivatada).</p>
Tekikott	<b>Ühele tehiskiust tekile, vatiiniga rietele, tekkidele, sulejopedele</b> ja muudele sarnastele esemetele.
Teksapüksid	<b>Teksariiete ja venivatele esemetele.</b> Tavaline määrdumine. See programm teostab teksariiete sobiva õrna loputustsükli, mis vähendab tuhmumist ja väldib pesupulbrijääke riidekiudude vahel.

- 1) Õrna pesemise tagamiseks pöörleb trummel selle tsükli ajal aeglaselt. Võib tunduda, et trummel ei pöörlegi või ei pöörle õigesti, kuid selle programmi puhul see peabki nii olema.
- 2) Kui määrate auruprogrammi koos kuivatatud pesuga, võib pesu tsükli lõpus olla niiske. Kuivatage esemeid nõõril umbes 10 minutit.
- 3) Väga tugevaid lõhnu auruprogrammiga eemaldada ei saa.

Programm	Vaiketemperatuur Temperatuurivahe- mik	Aluseks võetud pöörle- miskiirus Tsentrifuugimiskiiruse vahemik	Maksimumko- gus
Eco 40-60	40 °C <b>1)</b>	1300 p/min 1300 – 400 p/min	7 kg
Puuvillane	40 °C 95 °C – külm	1300 p/min 1300 – 400 p/min	7 kg
Sünteeetika	40 °C 60 °C – külm	1200 p/min 1200 – 400 p/min	3 kg
Õrn pesu	30 °C 40 °C – külm	1200 p/min 1200 – 400 p/min	2 kg
 Vill/siid	40 °C 40 °C – külm	1200 p/min 1200 – 400 p/min	1,5 kg
 Aur	-	-	1 kg

Programm	Vaiketemperatuur Temperatuurivahe- mik	Aluseks võetud pöörle- miskiirus Tsentrifuugimiskiiruse vahemik	Maksimumko- gus
20 min 3 kg	30 °C 40 °C – 30 °C	1200 p/min 1200 – 400 p/min	3 kg
 Pealisorivad	30 °C 40 °C – külm	1200 p/min 1200 – 400 p/min	2 kg <sup>2)</sup> 1 kg <sup>3)</sup>
Tekikott	40 °C 60 °C – külm	800 p/min 800 – 400 p/min	2 kg
Teksapüksid	40 °C 60 °C – külm	1200 p/min 1200 – 400 p/min	3 kg

1) Vastavalt Euroopa Komisjoni määrusele EL 2019/2023 on see 40 °C programm suuteline pesema tavaliselt määratud puuvillast pesu, mis on tähistatud pestavaks 40 °C või 60 °C juures, korraga sama tsükliga.






















Pesu saavutatud temperatuuri, programmi kestuse ja muude andmete kohta leiate lisateavet peatükist „Tarbimisväärtused“.  
Energiaarbimise seisukohast on kõige energiatõhusamad üldiselt need programmid, mis kasutavad madalaid temperatuure ja on pikema kestusega.

2) Pesuprogramm.

3) Pesuprogramm ja veekindlust lisav tsükkel.

## Programmi funktsioonide ühilduvus



FUNKTSIOONID	Programm Eco 40-60	Puuvillane	Sünteetika	Õrn pesu	Vill/siid 	Aur 	20 min 3 kg	Pealisorivad 	Tekikott	Teksapüksid
Tsentrifuugimine 	■	■	■	■	■	■	■	■	■	■
Loputusvee hoidmine 	■	■	■	■	■	■	■	■	■	■
Eriti vaikne 	■	■	■	■	■	■	■	■	■	■
Ainult tühjendus 	■	■	■	■	■	■	■	■	■	■
Ainult tsentrifuugimine 	■	■	■	■	■	■	■	■	■	■
Plekieemaldus  1)	■	■	■	■	■	■	■	■	■	■
Eelpesu 	■	■	■	■	■	■	■	■	■	■

FUNKTSIOONID	Programm Eco 40-60	Puuvillane	Sünteetika	Õrn pesu	Vill/siid 	Aur 	20 min 3 kg	Pealistrõivad 	Tekikott	Teksapüksid
Lisaloputus 		■	■	■				■		■
Ainult loputus 		■	■	■	■		■	■	■	■
Allergiavastane 		■								
Ajasääst 2) 		■	■	■		■				■
Viitkäivitus 	■	■	■	■	■	■	■	■	■	■
Aurutõttlus  1)		■	■							■
Soft Plus		■	■	■					■	■

1) See funktsioon ei ole saadaval, kui temperatuur on madalam kui 40 °C.

2) Kui valite lühima kestuse, on soovitatav pesukogust vähendada. Masina võib ka täiesti täis panna, kuid sel juhul ei pruugi pesutulemused kõige paremad olla.

### Sobiv pesuaine pesuprogrammidele

Programm	Universaalne pesupulber <sup>1)</sup>	Vedel pesuaine	Vedel pesuaine värvilistele	Õrnad villased	Spetsiaalne
Eco 40-60	▲	▲	▲	--	--
Puuvillane	▲	▲	▲	--	--
Sünteetika	▲	▲	▲	--	--
Õrn pesu	--	--	--	▲	▲
Vill/siid 	--	--	--	▲	▲
20 min 3 kg	--	▲	▲	--	--
Pealistrõivad 	--	--	--	▲	▲
Tekikott	--	--	--	▲	▲
Teksapüksid	--	--	--	▲	▲

1) Temperatuuril üle 60 °C on soovitatav kasutada pesupulbrit.

▲ = soovitatav

-- = mittesoovitatav



## 7.1 Woolmark Wool Care - Roheline



Selle pesumasina villapesuprogramm on saanud The Woolmark Company heakskiidu, millega lubatakse pesta villaseid "käsipesu" tähisega tooteid tingimusel, et esemeid pestakse vastavalt hooldussildil olevatele juhistele, järgides pesumasina tootja soovitusi. M1734 Woolmarki sümbol on sertifitseerimistähis paljudes riikides.

## 8. VALIKUD

### 8.1 Sissejuhatus



Valikuid/funktsioone ei saa kõigi pesuprogrammidega valida. Kontrollige valikute/funktsioonide ja programmide omavahelist sobivust jaotisest "Programmitabel". Valikud/funktsioonid võivad ka teineteist välistada; sel juhul ei lase seade omavahel mittesobivaid valikuid/funktsioone valida. Jälgige, et ekraan ja puutenupud oleksid alati puhtad ja kuivad.

### 8.2 Sees/Väljas ①

Selle nupu vajutamine mõne sekundi jooksul võimaldab seadme sisse või välja lülitada. Seadme sisse- või väljalülitamisel kõlavad kaks erinevat heli.

Kuna ooterežiimi funktsioon lülitab seadme mõnel juhul automaatselt energia kokkuhoidmise nimel välja, tuleb see teil uuesti sisse lülitada.

Täpsemat teavet leiate peatükis Igapäevane kasutamine olevast jaotisest Ooterežiim.

### 8.3 Allergiavastane 🌿

Valige see funktsioon valge Puuvillane pesu programmiga. Pärast valiku tegemist ei saa temperatuuri ega tsükli pikkust enam muuta.

Valik Ajasääst ⏸ ja Eriti vaikne 📢 ei ole saadaval.

Süttib vastava puutenupu kohal asuv indikaator.

Tänu mõne minuti jooksul kasutatavale üle 60°C temperatuurile saab selle valiku abil eemaldada pesult mikroorganismid. Nii kõrvaldate bakterid, pisikud, mikroorganismid ja muud osakesed. Täiendava auru ja selle juurde kuuluva loputustsükliga eemaldatakse tõhusalt pesuainejäägid ja õietolm või muud allergiat tekitavad osakesed, tehes sellest sobiva valiku õrna ja tundliku nahaga inimestele.

### 8.4 Ajasääst ⏸

Selle valiku abil saate pesuprogrammi kestust vähendada.

- Tavalise või kerge määrdumisastmega pesu puhul on soovitatav programmi pikkust lühendada. Programmi lühendamiseks puudutage nuppu **üks kord**.
- Kui pesukogus on väiksem, puudutage kiirprogrammi valimiseks nuppu **kaks korda**.

Ekraanil kuvatakse indikaator ⏸.



Seda funktsiooni saab kasutada ka programmi Aur kestuse lühendamiseks.

### 8.5 Temperatuur 🌡

Pesuprogrammi valimisel soovib seade automaatselt vaiketemperatuuri.

Vaiketemperatuuri muutmiseks valige see funktsioon.

Indikaator = valitud temperatuuri külma vee näit süttib (seade ei kuumuta vett).

## 8.6 Tsentrifuugimine

Programmi valimisel valib seade automaatselt maksimaalse pöörlemiskiiruse. Ekraanil kuvatakse ainult programmi puhul saadaolevad pöörlemiskiirused.

Puudutage järjest seda nuppu, et:

- **Vähendada pöörlemiskiirust.**
- **Lülitada sisse Loputusvee hoidmine.** Viimane loputusvesi jäetakse trumliisse, et riided ei kortsuks. Pesuprogramm lõpeb trumliisse jäetava veega; viimast tsentrifuugimist ei teostata.

Ekraanil kuvatakse indikaator .

Kaas jääb lukustatuks. Trummel pöörleb regulaarselt, et vähendada kortsumist. Kaane avamiseks tuleb vesi seadmest välja lasta.

Puudutage nuppu Start/Peata: seade teostab tsentrifuugimistsükli ja laseb vee välja.

- **Eriti vaikse valiku sisselülitamiseks.** Kõik tsentrifuugimistsükli (vahepealne ja lõputsentrifuugimine) teostatakse õrnemalt ja programm lõpeb trumliisse jäetava veega. Nii vähendatakse esemete kortsumist.

Kuna tegemist on väga vaikse programmiga, sobib see kasutamiseks öösel, mil saab kasutada ka odavamalt elektrit. Mõne programmi puhul kasutatakse loputamisel rohkem vett.

Ekraanil kuvatakse indikaator . Kaas jääb lukustatuks. Trummel pöörleb regulaarselt, et vähendada kortsumist. Kaane avamiseks tuleb vesi seadmest välja lasta.

Puudutage nuppu Start/Peata: seade teostab ainult tühjendustsükli.



Umbes 18 tunni pärast tühjeneb seade automaatselt veest.

- **Aktiveerige** Ainult tühjendus -valik (**Pesu-, loputus- ja tsentrifuugimistsükli vahelejätmine**).

Seade teostab valitud programmi ainsa tühjendustsükli.

Ekraanil kuvatakse indikaator (külm), indikaator (ilma tsentrifuugimiseta) ja indikaator .

- **Aktiveerige** Ainult tsentrifuugimine -valik (**Pesu-, loputus- ja tsentrifuugimistsükli vahelejätmine**). Seade teostab ainult valitud programmi tühjendustsükli.

Ekraanil kuvatakse indikaator (külm), tsükli indikaator ja pöörlemiskiirus.



Kui soovite pöörlemiskiirust vähendada, valige vaikimisi valikuks madalama pöörlemiskiirusega programm.

## 8.7 Plekieemaldus/eelpesu

Vajutage järjest seda nuppu, et aktiveerida üks kahest valikust.

- **Plekieemaldus** Valige see funktsioon, et lisada programmile plekieemaldustsükkel, kui soovite töödelda väga määratud ja plekilisi riideid plekieemaldiga.

Kallake plekieemaldi lahtrisse .

Plekieemaldi lisatakse pesuprogrammi käigus sobivas faasis.



Selle valikuga saate pikendada programmi kestust; valik ei ole saadaval alla 40 °C temperatuuriga.

- **Eelpesu** Kasutage seda funktsiooni pesuprogrammile 30 °C eelpesutsükli lisamiseks. See valik sobib tugevasti määratud pesu, eeskätt liivaste, tolmuste, mudaste jms riiete puhul.




See valik võib pikendada programmi kestust.

Süttib vastava puutenupu kohal asuv indikaator.


## 8.8 Loputus

Selle nupuga võite valida ühe järgmistest funktsioonidest:

- Lisaloputus  Selle funktsiooni puhul lisatakse valitud pesuprogrammile mõned loputussüklid. Kasutage seda programmi, kui kellelgi lähikondlastest on pesuainete suhtes allergia või kui asute pehme veega piirkonnas.



See funktsioon pikendab veidi programmi kestust.





- Pesutsükli vahelejätmine – Ainult loputus  Seade läbib ainult valitud programmi loputus-, tsentrifuugimis- ja tühjendussükli. Süttib vastava puutenupu kohal asuv indikaator.

## 8.9 Aurutöötlus

See valik lisab aurutsükli, millele järgneb pesufaasi lõpus teostatav lühike kortsumisvastane tsükkel. Aurutsükkel vähendab riidel olevaid kortse ja hõlbustab triikimist.

Aurutükli ajal vilgub ekraanil indikaator .

Trummel teostab sujuvaid liigutusi umbes 30 minutit. Aurufaasi kestus muutub vastavalt valikule. Kui Plus Steam funktsioon on määratud, lõpeb programm kortsumisvastase

faasiga, mille jooksul trumlit aeg-ajalt pööratakse, et vältida kortsumist. Ekraan näitab, et  indikaator  põleb pidevalt ja indikaator  hakkab vilkuma. Start/Peata  nupp põleb samuti. Kortsumisvastase faasi lõpus trummel kindlasti peatub, indikaator kustub ja uks avaneb. Kasutaja saab kortsumisvastase faasi igal ajal katkestada alljärgnevalt:

- vajutades mõni sekund nuppu Sees/Väljas seadme aktiveerimiseks või deaktiveerimiseks;
- keerates valikunupu teise asendisse.




Väike pesukogus aitab saavutada paremaid tulemusi.

## 8.10 Viitkäivitus

Selle valikuga saate programmi alguse endale sobivamale ajale edasi lükata.

Puudutage järjest nuppu, et valida vajalik viivitusae. Aeg suureneb 30-minutiliste sammudega kuni 90 minutini ja alates 2 tunnist kuni 20 tunnini.




Pärast nupu Start/Peata puudutamist kuvatakse ekraanil indikaator  ja valitud viivitusae ning seade alustab pöördloendust.

## 8.11 Start/Peata

Seadme käivitamiseks, peatamiseks või käimasoleva programmi katkestamiseks puudutage nuppu Start/Peata.

# 9. SEADED

## 9.1 Helisignaolid

Programmi lõppemisel kõlavate helisignaolide väljalülitamiseks puudutage samaaegselt umbes 3 sekundit nuppe   ja Allergiavastane .



Helisignaolid töötavad edasi juhul, kui seadmel tekib rike.

## 9.2 Lapselukk

Selle valikuga saate takistada lastel juhtpaneeliga mängimist.

- Selle valiku **aktiveerimiseks/deaktiveerimiseks** puudutage samal ajal nuppu   ja , kuni indikaator  süttib/kustub.

Selle funktsiooni saate aktiveerida:

- Pärast nupu Start/Peata puudutamist: kõik nupud ja programminupp lülitatakse välja (välja arvatud nupp Sees/Väljas).
- Enne nupu Start/Peata puudutamist: seadet ei saa sisse lülitada.

Pärast väljalülitamist hoiab seade selle valiku sees.

### 9.3 Soft Plus

Pesupehmendi toime parimaks ärakasutamiseks ja pehmeta pesu saamiseks kasutage valikut Soft Plus.

Seda soovitatakse pesupehmendi kasutamisel.



See funktsioon pikendab veidi programmi kestust.

Selle valiku **aktiveerimiseks/deaktiveerimiseks** puudutage samaaegselt nuppu ja nuppu , kuni -indikaator **süttib/kustub** indikaatori kohal.

### 9.4 Püsiv lisaloputus

Selle valikuga jääb uue programmi valimisel lisaloputus alati valituks.

- Selle valiku **aktiveerimiseks/deaktiveerimiseks** puudutage samaaegselt nuppu ja nuppu , kuni nupu Lisaloputus indikaator **süttib/kustub**.

### 9.5 Töötundide loendur

Seadme kogu tööaega on võimalik visualiseerida tundides, alates esimesest sisselülitamisest. See väärtus arvestab tsükli tööaega (ei sisalda pause, viivitatud algusaega). Selle väärtuse visualiseerimiseks toimige järgmiselt.

1. Lülitage seade sisse, vajutades nuppu Sees/Väljas.
2. Keerake programminupp asendisse Eco 40-60 (1. asend päripäeva).

3. Vajutage ja hoidke nuppe ja mõned sekundid allavajutatud asendis (10 sekundi jooksul pärast sisselülitamist. Pärast selle 10 sekundi möödumist aktiveerib ja deaktiveerib klahvikombinatsioon helisignaali).
4. 3 sekundi pärast kuvatakse ekraanil seadme töötundide koguarv: nt. 1276 töötundi korral kuvatakse ekraanil tekst Hr 2 sekundiks, 12 (tuhandelised ja sajalised) 2 sekundiks ja 76 (kümnelised ja ühelised).



Kui protseduur ei toimi (ajalõpu, vale programmi valimisasendi või vale klahvikombinatsiooni tõttu), lülitage seade välja ja korrake järjestust algusest peale.

### 9.6 Tehaseeadistus

See funktsioon võimaldab taastada tehase vaikesätteid. Selle valiku **aktiveerimiseks** järgige alltoodud samme.

1. Lülitage seade sisse, vajutades nuppu Sees/Väljas.
2. Keerake programminupp asendisse Sünteetika (3. asend päripäeva).
3. Vajutage ja hoidke nuppe ja mõned sekundid allavajutatud asendis (10 sekundi jooksul pärast sisselülitamist. Pärast selle 10 sekundi möödumist aktiveerib ja deaktiveerib klahvikombinatsioon helisignaali).
4. Ekraan näitab — — — ligikaudu 5 sekundi jooksul.



Kui protseduur ei toimi (ajalõpu, vale programmi valimisasendi või vale klahvikombinatsiooni tõttu), lülitage seade välja ja korrake järjestust algusest peale.

## 10. ENNE ESMAKORDSET KASUTAMIST



Paigaldamise ajal või enne esimest kasutamist võib seadmes olla veidi vett. Tegemist on jääveega, mis on jäänud seadmesse tehases läbi viidud veega testimise tõttu; testimise eesmärgiks on tagada klientidele täiesti töökorras seadmed; tegemist ei ole veaga.

1. Ühendage toitepistik pistikupessa.

2. Keerake veekraan lahti.
  3. Kallake 2 liitrit vett pesufaasi lahtrisse. See lülitab tühjendussüsteemi sisse.
  4. Kallake väike kogus pesuainet pesufaasi lahtrisse.
  5. Valige ja käivitage kõrgeima temperatuuriga programm puuvillasele ilma pesuta.
- See eemaldab kõikvõimaliku mustuse trumlist ja paagist.

## 11. IGAPÄEVANE KASUTAMINE

### ⚠ HOIATUS!

Vt ohutust käsitlevaid peatükke.

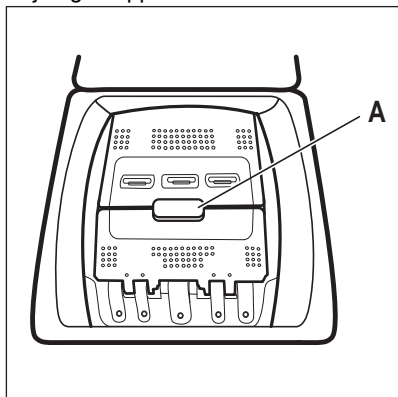
### 11.1 Seadme sisselülitamine

1. Ühendage toitepistik pistikupessa.
2. Keerake veekraan lahti.
3. Vajutage nuppu Sees/Väljas, et seade sisse lülitada.

Kõlab lühike meloodia.

### 11.2 Pesu panemine masinasse

1. Avage seadme kaas.
2. Vajutage nuppu A.



Trummel avaneb automaatselt.

3. Asetage pesuesemed ükshaaval trumlistesse.

4. Raputage esemeid enne seadmesse asetamist.

Jälgige, et te ei paneks liiga palju pesu trumlistesse.

5. Sulgege trummel ja kaas.

### ⚠ ETTEVAATUST!

Enne seadme kaane sulgemist veenduge, et trummel oleks õigesti suletud.

### 11.3 Pesuainelahtrid. Pesuaine ja lisandite kasutamine

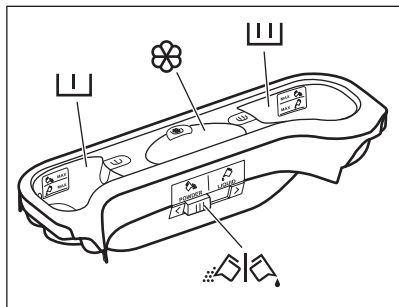
1. Mõõtkte valmis õige kogus pesuainet ja loputusvahendit.
2. Pange pesuaine ja loputusvahend vastavatesse lahtritesse.



Järgige alati pesuaine pakendil toodud juhiseid, kuid soovitatav on pesuaine maksimumtaseme tähist mitte ületada. See kogus tagab siiski kõige paremad pesutulemused.



Vedela pesuaine kasutamisel kallake see pesupalli (saadaval eraldi või koos pesuainega). Pange pesupall pesumasina trumlistesse, pestavate riiete peale.



Pesuai nelahter eelpesutsükli jaoks. MAX-tähised osutavad pesuaine maksimumtasemetele (pulber või vedelik). Kui valite programmi plekieemaldusfunktsiooniga, lisage pesuaine (pulber või vedelik).



Pesuainelahter pesutsükli jaoks. MAX-tähised osutavad pesuaine maksimumtasemetele (pulber või vedelik).



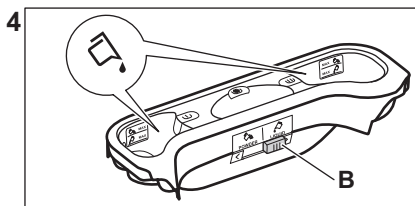
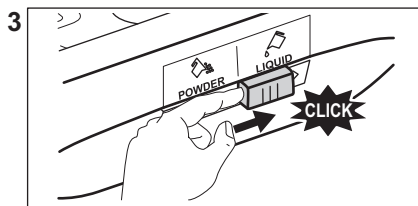
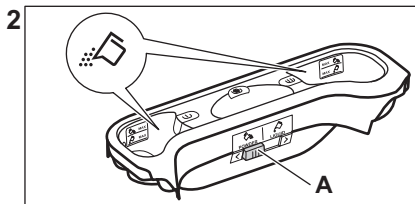
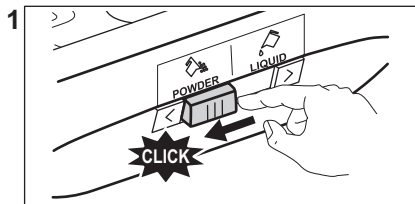
Lahter vedelate lisandite (loputusvahendi, tärgeldusvahendi) jaoks.

M-tähis osutab vedelate lisandite maksimumtasemele.



Klapp pesupulbri või vedela pesuaine jaoks.

## 11.4 Vedel pesuaine või pesupulber



- Asend **A** pesupulbri jaoks (tehasesead).
- Asend **B** vedela pesuaine jaoks.



### Kui kasutate vedelat pesuainet.

- Ärge kasutage želatiinist ega väga viskoosset vedelat pesuainet.
- Ärge lisage vedelat pesuainet üle maksimaaltaseme
- Ärge valige viitkäivituse tsükli.

## 11.5 Programmi valimine

1. Keerake programmi valikunuppu. Süttib valitud programmi indikaator.

Nupu Start/Peata indikaator vilgub punaselt. Ekraanil kuvatakse vaaketemperatuur, pöörlemiskiirus ja tühjad indikaatortulbad saadaolevate funktsioonide jaoks.

2. Temperatuuri ja/või pöörlemiskiiruse muutmiseks vajutage vastavaid nuppe.
3. Valige saadaolevad funktsioonid.

## 11.6 Programmi käivitamine ilma viitkäivitusega

Programmi käivitamiseks vajutage nuppu Start/Peata. Indikaator lõpetab vilkumise ja jääb põlema.

Töötava faasi indikaator hakkab ekraanil vilkuma.

Programm käivitub, kaas on lukustatud.

Ekraanil kuvatakse indikaator .



Kui seade veega täitub, võib tühjenduspump lühiajaliselt töötada.

## 11.7 Tsükli aja uuesti arvutamine



Umbes 15 minutit pärast programmi algust:

- Heade pesutulemuste saamiseks minimaalselt vajaliku ajaga reguleerib seade trumliisse pandud pesu põhja automaatselt tsükli kestust.
- Ekraanil kuvatakse uus ajaväärtus.

## 11.8 Programmi käivitamine viitkäivitusega

1. Vajutage korduvalt nuppu Viitkäivitus, kuni ekraanil kuvatakse minutite või tundide arv.

Süttib vastav indikaator.

2. Vajutage nuppu Start/Peata.

Seade alustab viitkäivituse pöördloendust. Kui pöördloendus on lõppenud, käivitub programm automaatselt.




Enne seadme käivitamist nupule Start/Peata vajutamiseks, saate tühistada või muuta viitkäivituse valikut.

## 11.9 Viitkäivituse tühistamine

Viitkäivituse tühistamine:

1. Vajutage nuppu Start/Peata, et seadme töö peatada.

Vastav indikaator vilgub.

2. Vajutage järjest nuppu Viitkäivitus, kuni ekraanile ilmub .
3. Vajutage uuesti nuppu Start/Peata, et programm kohe käivitada.

## 11.10 Programmi katkestamine ja valiku muutmise

Enne tööle hakkamist saate muuta vaid mõnda valikut.

1. Vajutage nuppu Start/Peata.

Vastav indikaator vilgub.

2. Muutke valitud valik.

3. Vajutage uuesti nuppu Start/Peata. Pesuprogramm jätkab tööd.

## 11.11 Töötava programmi tühistamine

1. Vajutage nuppu Sees/Väljas, et tühistada programm ning seade välja lülitada;

2. vajutage nuppu Sees/Väljas, et seade sisse lülitada.

Nüüd võite valida uue pesuprogrammi.




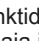
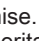
Enne uue programmi käivitamist võis seade tühjenda veest. Sel juhul kontrollige, kas pesuaine on pesuainelahtris olemas; kui mitte, täitke see uuesti.

## 11.12 Pesukoguse tuvastaja ProSense



Ekraanil olev programmi kestus väljendab **keskmist/suurt kogust**.

Pärast nupu Start/Peata puudutamist maksimumkoguse indikaator kustub, indikaator  vilgub, ProSense alustab pesukoguse tuvastamist:

1. Seade tuvastab pesukoguse esimese 30 sekundi jooksul: indikaator **kg** vilgub ja ajapunktid  vilguvad, trummel hakkab mõne aja jooksul pöörlema.
2. Pesukoguse tuvastamise lõpul kustub indikaator **kg** ja ajapunktid  lõpetavad vilkumise. Programmi kestust reguleeritakse vastavalt ja pesuaeg võib pikeneda või lüheneda. Seade alustab vee sissevõttu 30 sekundi pärast.

Kui pesukoguse tuvastamise lõppemisel selgub, et **trumli on liiga palju pesu**, vilgub ekraanil indikaator **MAX**:

Sel juhul saab seadme 30 sekundi jooksul peatada ja liigsed esemed välja võtta.

Pärast liigse pesu eemaldamist puudutage nuppu Start/Peata, et programm uuesti käivitada. ProSense'i tsükli saab korrata kuni kolm korda (vt 1. punkt).

**Oluline teave!** Kui pesu kogust ei vähendata, käivitub pesuprogramm vaatamata liigsele kogusele ikkagi. Sel juhul ei ole parimad pesutulemused garanteeritud.



Umbes 20 minutit pärast programmi käivitumist võidakse programmi kestust uuesti reguleerida vastavalt pestavate riiete imamisvõimele.



ProSense tuvastust teostatakse üksnes terviklike pesuprogrammide puhul (pole valitud ühegi tsükli vahelejätmist).




ProSense ei ole saadaval kõigi programmidega nagu Vill/siid, lühikeste tsükklitega programmid ja ilma pesutsükli ta programmid.

### 11.13 Kaane avamine programmi töötamise ajal



#### ETTEVAATUST!

Kui temperatuur ja veetase trumlis on liiga kõrged, siis ukسلuku indikaator  ei kao ning te ei saa kaant avada.

Kaane avamiseks toimige järgmiselt:

1. Seadme väljalülitamiseks vajutage paar sekundit nuppu Sees/Väljas.
2. Oodake mõni minut ja seejärel avage ettevaatlikult kaas.
3. Sulgege kaas.
4. Lülitage seade sisse ja valige uuesti programm.

### 11.14 Kaane avamine sisselülitatud viitkäivituse ajal

Viitkäivituse töötamise ajal on seadme kaas lukustatud.

Seadme kaane avamiseks toimige järgnevalt:

1. Vajutage nuppu Start/Peata.

Kaane lukustuse indikaator  kustub.

2. Avage seadme kaas.
3. Sulgege kaas ja vajutage nuppu Start/Peata.

Viitkäivitus jätkub.

### 11.15 Tsükli lõpp

Kui programm on lõppenud, peatub seade automaatselt. Kõlab helisignaal (kui see on aktiveeritud).

Ekraanile ilmub  ja kaane lukustuse indikaator  kustub.

Nupu Start/Peata indikaator kustub.

1. Vajutage nuppu Sees/Väljas, et seade välja lülitada.

Viis minutit pärast programmi lõppu lülitab energiasäästu funktsioon seadme automaatselt välja.




Seadet uuesti käivitades näete ekraanil viimati valitud programmi lõppu. Keerake programminuppu uue tsükli valimiseks.

2. Eemaldage seadmest pesu.
3. Veenduge, et trummel on tühi.
4. Niiskuse ja lõhnade vältimiseks hoidke ust paokil.


### 11.16 Vee väljalaskmine pärast tsükli lõppu

**Pesuprogramm on lõppenud, kuid trumlis on vesi:**

Trummel pöörleb regulaarselt, et takistada pesu kortsumist.

Kaane lukustuse indikaator  põleb. Kaas jääb lukustatuks.

Kaane avamiseks tuleb vesi seadmest välja lasta:

1. Vajadusel vähendage pöörlemiskiirust.
2. Vajutage Start/Peata-nuppu. Seade tühjeneb veest ja tsentrifuugib.
3. Kui programm on lõppenud ja ukسلuku indikaator  kustunud, saate avada ukse.
4. Seadme väljalülitamiseks vajutage paar sekundit Sees/Väljas.





Seade tühjeneb veest ja tsentrifuugib automaatselt umbes 18 tunni pärast.

### 11.17 Automaatne ooterežiim-valik

Funktsioon Automaatne ooterežiim lülitab seadme automaatselt välja, et katkestada energiatarbimine, kui:

- Seadet ei kasutata 5 minuti jooksul enne nupu Start/Peata vajutamist. Seadme uuesti sisselülitamiseks vajutage nupu Sees/Väljas.
- Pärast 5 minuti möödumist pesuprogrammi lõpust.

Seadme uuesti sisselülitamiseks vajutage nuppu Sees/Väljas. Ekraanil kuvatakse viimati valitud pesuprogrammi aeg. Keerake programminuppu uue tsükli valimiseks.



Kui olete valinud programmi või valiku, mille lõppedes jääb vesi trumlisse, siis funktsioon Automaatne ooterežiim seadet **välja ei lülita**, et teil oleks meeles vesi seadmest ise välja lasta.

## 12. VIHJEID JA NÄPUNÄITEID

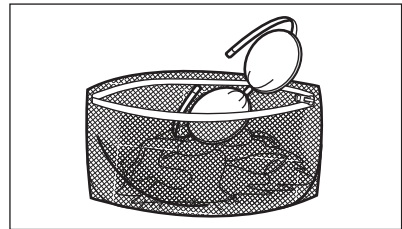
### HOIATUS!

Vt ohutust käsitlevaid peatükke.

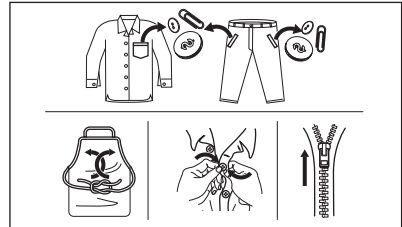
### 12.1 Pesu kogus

- Jaotage pesu järgmiselt: valge, värviline, sünteetiline, õrn pesu ja villane pesu.
- Järgige pesemisjuhiseid, mis on riiete hooldussiltidel.
- Ärge peske korraga valgeid ja värvilisi esemeid.
- Mõned värvilised esemed võivad esmasel pesul oma värvi kaotada. Soovitame esimestel kordadel neid esemeid pesta eraldi.
- Keerake pahupidi mitmekihilised riided, villased ja trükimustrilised riided.
- Töödelge tugevamaid plekke.
- Peske tugevaid plekke spetsiaalse pesuainega.
- Olge kardinatega ettevaatlik. Eemaldage kardinatelt klambrid või asetage need pesukotti või padjapüüri.
- Väike pesukogus võib tekitada probleeme masina tasakaaluga väänamisfaasis ja põhjustada vibreerimist. Sellisel juhul:
  - a. peatage programm ja avage seadme uks (vt "Igapäevane kasutamine");
  - b. jaotage pesu trumlis ümber nii, et esemed paigutuksid ühtlasemalt;
  - c. vajutage nuppu Start/Peata. Tsentrifugimine jätkub.

- Nööpige kinni padjapüürid, sulgege lukud, haagid ja trukid. Siduge kinni vööd, rihmad, kingapaelad, nöörid ja muud lahtised detailid.
- Ärge peske masinas palistusteta või õmblemata servadega rõivaid. Peske väikesi esemeid (tugikaartega rinnahoidjaid, vöösid, sukkpükse, kingapaelu, linte jne) pesukotis.



- Tühjendage taskud ja voltige riided lahti.



### 12.2 Raskestieemaldatavad plekid

Mõnele plekile ei piisa ainult veest ja pesuainest.

Soovitame neid plekke töödelda enne esemete masinasse panemist.

Saadaval on spetsiaalsed plekieemaldajad. Kasutage plekieemaldajat, mis vastab pleki tüübile ja kangale.

## 12.3 Pesuaine tüüp ja kogus

Lisaks headele pesutulemustele aitab õigesti valitud pesuaine ja õige kogus vältida ka keskkonna saastamist:

- Kasutage ainult pesumasinate jaoks valmistatud pesuaineid ja muid lisandeid. Kõigepealt järgige neid üldisi reegleid:
  - pesupulbrid kõigile kangatüüpidele, välja arvatud õrn pesu. Valge pesu puhul tuleks eelistada pleegitusainet sisaldavat pulbrit ja desinfitseerivaid,
  - vedelad pesuained, soovitatavalt madalal temperatuuril pestavate (60 °C maks.) kõigi kangatüüpide või spetsiaalselt villaste esemete jaoks.
- Pesuaine valik ja kogus sõltub: riiete tüübist (õrn pesu, villased, puuvillased vm), värvist, pesu kogusest, määrumisastmest, vee temperatuurist ja kareduse astmest.
- Järgige alati pesuaine või lisaainete valmistajate pakenditel olevaid juhiseid, ärge suurendage maksimaalset soovitatud pesuainekogust (**MAX**).
- Ärge segage erinevaid pesuaineid.
- Kasutage vähem pesuainet, kui:
  - pesete väikest kogust,
  - pesu on kergelt määrduanud,
  - pesemise käigus tekib liiga palju vahtu.
- Pesuainetablettide või pesupähklite kasutamisel asetage need alati otse trumliisse, mitte pesuainejaoturisse.

### Liiga väike kogus pesuainet võib põhjustada:

- ebarahuldavaid pesutulemusi,
- pesu võib muutuda hallikaks,

- pesu jääb rasvaseks,
- seadmes tekib hallitus.

### Liiga suur kogus pesuainet võib põhjustada:

- liigset vahtu,
- halvemaid pesutulemusi,
- ebapiisavat loputamist,
- suuremat koormust keskkonnale.

## 12.4 Ökoloogilised näpunäited

Vee ja energia kokku hoidmiseks ja keskkonna säästmiseks soovitame järgmist:

- **Tavaliselt määrduanud pesu** võib pesta **ilma eelpesuta**, et kokku hoida pesuainet, vett ja aega (samuti säästab see loodust!).
- Kui täidate pesumasina **maksimumkoguses pesuga, mis on iga programmi jaoks ette nähtud, aitab see vähendada vee- ja energiakulu.**
- Piisava eelneva töötuse puhul on plekid ja mõõdukas mustus eemaldatavad; pesu võib pesta ka madalamal temperatuuril.
- Õiges koguses pesuaine kasutamiseks vaadake pesuainetootja antud soovitusi ja tehke selgeks, milline on teie piirkonna vee karedus. Vt jaotist "Vee karedus".
- Valige **maksimaalne võimalik pöörlemiskiirus**valitud pesuprogrammi puhul **enne pesu kuivatamist trummelkuivatis**. Nii säästate kuivatamisel energiat!

## 12.5 Vee karedus

Kui vee karedus teie piirkonnas on kõrge või keskmine, soovitame pesumasinates kasutada veepehmendajat. Madala veekaredusega piirkondades ei ole tarvis veepehmendajat kasutada.

Veekareduse teadasaamiseks võtke ühendust kohaliku vee-ettevõttega.

Kasutage õiges koguses veepehmendajat. Järgige toodete pakenditel olevaid juhiseid.

## 13. PUHASTUS JA HOOLDUS

### HOIATUS!

Vt ohutust käsitlevaid peatükke.

### 13.1 Regulaarne puhastamine

Regulaarne puhastamine aitab teie seadme eluiga pikendada.

Pärast tsükli hoidke ust ja pesuainejaoturit kergelt avatuna, et tekitada õhuringlus ja eemaldada seadmes olev niiskus: nii väldite hallituse ja halva lõhna tekkimist.

Kui seadet ei kasutata pikema aja jooksul: sulgege veekraan ja eemaldage seade vooluvõrgust.

### Regulaarse puhastamise näitlik kava:

Katlakivieemaldus	Kaks korda aastas
Hoolduspesu	Üks kord kuus
Kaane tihendi puhastamine	Iga kahe kuu tagant
Trumli puhastamine	Iga kahe kuu tagant
Pesuainejaoturi puhastamine	Iga kahe kuu tagant
Tühjenduspumba filtri puhastamine	Kaks korda aastas
Sissevõtuvooliku ja klapi filtri puhastamine	Kaks korda aastas

Järgnevalt kirjeldatakse kõigi osade puhastamist.

## 13.2 Kõrvaliste esemete eemaldamine



Vaadake, et taskud oleksid tühjad ja kõik lahtised detailid oleks enne tsükli käivitamist kinnitatud. Vt jaotist "Pesukogus" peatükis "Nõuandeid ja näpunäiteid".

Eemaldage kõik lahtised detailid (pandlad, nõõbid, mündid), mis võivad sattuda filtrisse ja trumliisse. Vt jaotisi "Trumli puhastamine", "Tühjenduspumba puhastamine" ja "Sissevõtuvooliku ja klapi filtri puhastamine". Vajadusel pöörduge volitatud volitatud hoolduskeskusesse.

## 13.3 Välispinna puhastamine

Puhastage seadet ainult neutraalse pesuaine ja sooja veega. Kuivatage täielikult kõik pinnad. Ärge kasutage küürimisšvamme ega kraapivat materjali.

### ETTEVAATUST!

Ärge kasutage alkoholi, lahusteid ega keemilisi aineid.

### ETTEVAATUST!

Ärge puhastage metallpindu kloori sisaldavate ainetega.

## 13.4 Katlakivi eemaldamine



Kui vee karedus teie piirkonnas on kõrge või keskmine, soovitage pesumasinas kasutada veepehmedajajat.

Kontrollige trumlit regulaarselt, et avastada katlakivi olemasolu.

Tavalised pesuvahendid sisaldavad küll pehmedavaid aineid, kuid aeg-ajalt on siiski soovitatav läbi viia ilma pesuta pesutsükkel koos katlakivieemaldiga.



Järgige alati toodete valmistajate pakenditel olevaid juhiseid.

## 13.5 Hoolduspesu

Madalate temperatuuridega programmide puhul on võimalik, et osa pesuainest jääb trumliisse. Teostage hoolduspesu regulaarselt. Selleks toimige järgmiselt:

- Eemaldage trumlist kõik esemed.
- Valige puuvillase pesu programm kõrgeima temperatuuriga ning väikese koguse pesuainega.

## 13.6 Kaane tihend

Kontrollige regulaarselt uksetihendit ja eemaldage kõik objektid siseosalt. Puhastage seda vajadusel, kasutades ammoniaaki sisaldavat puhastuskreemi ja vältides pinna kriimustamist.



Järgige alati toodete valmistajate pakenditel olevaid juhiseid.

## 13.7 Trumli puhastamine

Kontrollige regulaarselt trumlit, et vältida rooste tekkimist.

Täielikuks puhastamiseks:

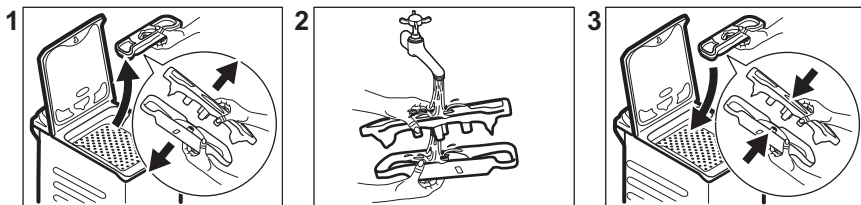
1. Puhastage trumlit spetsiaalselt roostevabale terasele mõeldud tootega.



Järgige alati toodete valmistajate pakenditel olevaid juhiseid.

2. Käivitage kõrge temperatuuriga lühike programm või kui see on saadaval, valige programm Masina puhastus. Võimalike jääkide väljaloputamiseks lisage trumlisse väike kogus pesupulbrit.

## 13.8 Pesuaine jaoturi puhastamine



## 13.9 Tühjendusfiltri puhastamine

Kontrollige regulaarselt tühjenduspumba filtrit ning veenduge selle puhtuses.

Puhastage tühjenduspumpa, kui:

- Masin ei tühjene veest.
- Trummel ei pöörle.
- Seade teeb äravoolupumba ummistuse tõttu imelikku häält.
- Ekraanil kuvatakse veakood **E20**

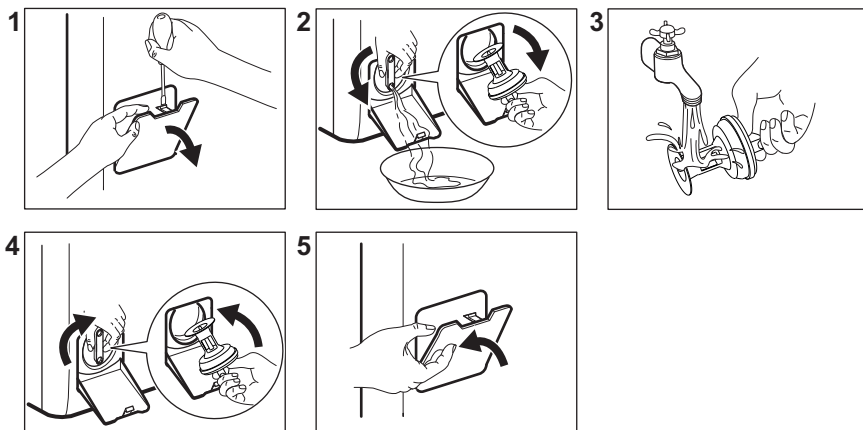


### HOIATUS!

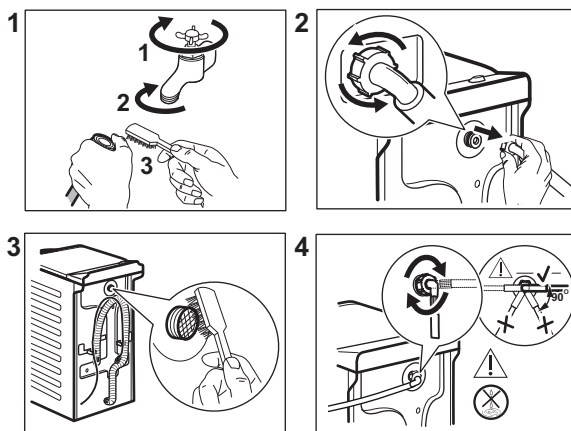
- Lahutage toitepistik seinakontaktist.
- Ärge puhastage tühjenduspumpa, kui vesi seadmes on kuum. Oodake, kuni vesi jahtub.
- Ärge eemaldage filtrit, kui seade töötab.
- Keerake filter aeglaselt ja ettevaatlikult lahti, kuni vee väljavool lakkab. Pärast kogu vee väljavoolamist saab filtri täielikult lahti keerata.

Filtri eemaldamisel hoidke vee ärakuivatamiseks alati käepärast mõni lapp.

### Pumba puhastamiseks:



### 13.10 Sissevõtuvooliku ja klapi filtri puhastamine



### 13.11 Avariitühjendus

Kui seade ei suuda vett välja lasta, teostage sama toiming, mida on kirjeldatud jaotises "Tühjenduspumba puhastamine". Vajadusel puhastage pumba.

Kui te sooritate avariitühjenduse, peate tühjendussüsteemi uuesti aktiveerima:

1. Pange 2 liitrit vett pesuaine jaoturi põhipesu lahtrisse.
2. Käivitage programm vee tühjendamiseks.

### 13.12 Abinõud külmumise vastu

Kui seade on paigaldatud kohta, kus temperatuur võib langeda  $0^{\circ}\text{C}$  või alla selle, eemaldage allesjäänud vesi sisselaskevoolikust ja tühjenduspumbast.

1. Ühendage toitepistik pistikupesast lahti.
2. Sulgege veekraan.
3. Asetage sissevõtuvooliku otsad anumasse ja laske veel voolikust välja voolata.

4. Tühjendage tühjendusump. Vt hädaolukorras vee tühjendamise toimingut.
5. Kui tühjendusump on tühi, paigaldage sissevõtuvoolik uuesti.

**⚠ HOIATUS!**

Enne seadme uuesti kasutamist veenduge, et temperatuur oleks üle 0 °C. Tootja ei vastuta madalatest temperatuuridest tingitud kahjude eest.

## 14. VEAOTSING

**⚠ HOIATUS!**

Vt ohutust käsitlevaid peatükke.

### 14.1 Häirekoodid ja võimalikud tõrked

Seade ei käivitu või peatub töötamise käigus. Püüdke esmalt leida probleemile lahendus (vt tabeleid).

**⚠ HOIATUS!**

Eemaldage seade vooluvõrgust enne mistahes kontrollimise läbiviimist.

**Mõne probleemi puhul kuvatakse ekraanil veakood ja nupp Start/Peata võib pidevalt vilkuda:**

Probleem	Võimalik lahendus
<p><b>E 10</b> Seade ei täitu korralikult veega.</p>	<ul style="list-style-type: none"> <li>• Veenduge, et veekraan on avatud.</li> <li>• Veenduge, et veesurve ei ole liiga madal. Lisateabe saamiseks võtke ühendust kohaliku vee-ettevõttega.</li> <li>• Veenduge, et veekraan ei ole ummistunud.</li> <li>• Veenduge, et sisselaskevoolikul pole väändeid, kahjustusi ega kõverusi.</li> <li>• Veenduge, et vee sisselaskevooliku ühendus on nõuetekohane.</li> <li>• Veenduge, et sisselaskevooliku filter ja ventiili filter ei ole ummistunud. Vt jaotist "Hooldus ja puhastamine".</li> </ul>
<p><b>E 20</b> Seade ei tühjene veest.</p>	<ul style="list-style-type: none"> <li>• Veenduge, et valamü äravoolutoru ei ole ummistunud.</li> <li>• Veenduge, et tühjendusvoolikul pole väändeid ega kõverusi.</li> <li>• Veenduge ega tühjendusfilter pole ummistunud. Vajadusel puhastage filter. Vt jaotist "Hooldus ja puhastamine".</li> <li>• Veenduge, et tühjendusvooliku ühendus on nõuetekohane.</li> <li>• Kui valite programmi ilma tühjendusfaasita, siis valige tühjendusprogramm.</li> <li>• Kui valite valiku, mille lõpus jääb vesi paaki, siis valige tühjendusprogramm.</li> </ul>
<p><b>E 40</b> Seadme kaas on lahti või ei ole korralikult suletud.</p>	<ul style="list-style-type: none"> <li>• Veenduge, et kaas on korralikult suletud.</li> </ul>
<p><b>E 9 1</b> Elektrooniliste osade ja seadme vahel puudub ühendus.</p>	<ul style="list-style-type: none"> <li>• Programm ei lõppenud õigesti või peatati seadme töö liiga vara. Lülitage seade uuesti välja ja sisse.</li> <li>• Kui veakood kuvatakse uuesti, pöörduge volitatud hoolduskeskusesse.</li> </ul>

**EKO**

Elektrivarustus on kõikuv.

- Oodake, kuni elektrivarustus stabiliseerub.

**EFO**

Üleujutusvastane seade on sees.

- Sulgege veekraan ja eemaldage seade vooluvõrgust. Pöörduge volitatud hoolduskeskusse.

Kui ekraanil on teised veakoodid, lülitage seade välja ja seejärel uuesti sisse. Kui probleem ei kao, pöörduge volitatud hoolduskeskusse.

Kui tegemist on mõne muu pesumasina probleemiga, otsige võimalikke lahendusi alltoodud tabelist.

Probleem	Võimalik lahendus
Programm ei käivituv.	<ul style="list-style-type: none"> <li>• Veenduge, et toitepistik on seinakontakti ühendatud.</li> <li>• Veenduge, et seadme kaas ja trumliuugid oleks korralikult kinni.</li> <li>• Veenduge, et kaitsmekarbis olevad sulavkaitsmed on terved.</li> <li>• Veenduge, et üksust Start/Peata on puudutatud.</li> <li>• Kui olete valinud viitkäivituse, siis tühistage see või oodake pöördloenduse lõppemiseni.</li> <li>• Lülitage lapseluku funktsioon välja, kui see on sees.</li> <li>• Kontrollige valitud programmi nupu asendit.</li> </ul>
Seade täitub veega ja tühjeneb kohe.	<ul style="list-style-type: none"> <li>• Veenduge, et väljalaskevoolik on õiges asendis. On võimalik, et voolik on paigutatud liiga madalale. Vt jaotist "Paigaldusjuhised".</li> </ul>
Tsentrifuugimisfaas ei käivituv või pesutsükkel kestab tavalisest kauem.	<ul style="list-style-type: none"> <li>• Valige tsentrifuugimisprogramm.</li> <li>• Veenduge ega tühjendusfilter pole ummistunud. Vajadusel puhastage filter. Vt jaotist "Hooldus ja puhastamine".</li> <li>• Kohandage trumliis olevad esemeid ja käivitage tsentrifuugimine uuesti. Selle probleemi põhjus võib olla tasakaalustamatus.</li> </ul>
Vesi on voolanud põrandale.	<ul style="list-style-type: none"> <li>• Veenduge, et veevoolikute liitmikud on tihedalt kinni ja puuduvad veelekked.</li> <li>• Veenduge, et vee sisselasketorud ja vee väljalasketorud on kahjustamata.</li> <li>• Veenduge, et kasutate õiges koguses õiget pesuvahendit.</li> </ul>
Seadme kaant ei saa avada.	<ul style="list-style-type: none"> <li>• Veenduge, et te pole valinud pesuprogrammi, mille lõpus jääb vesi paaki.</li> <li>• Veenduge, et pesuprogramm on lõppenud.</li> <li>• Kui paagis on vett, valige tühjendus- või tsentrifuugimisprogramm.</li> <li>• Veenduge, et seade saab elektritoidet.</li> <li>• Selle probleemi põhjuseks võib olla seadme rike. Pöörduge volitatud hoolduskeskusse.</li> </ul>
Seade teeb ebatavalist häält ja vibreerib.	<ul style="list-style-type: none"> <li>• Veenduge, et seade on tasakaalus. Vt jaotist "Paigaldusjuhised".</li> <li>• Veenduge, et pakend ja/või transpordipoldid on eemaldatud. Vt jaotist "Paigaldusjuhised".</li> <li>• Lisage trumliisse rohkem pesu. Pesukogus võib olla liiga väike.</li> </ul>
Programmi kestus suureneb või väheneb programmi töötamisel.	<ul style="list-style-type: none"> <li>• ProSense System suudab programmi kestust vastavalt pestava pesu tüübile ja kogusele muuta. Vt jaotise „Igapäevane kasutamine“ lõiku „ProSense System pesukoguse tuvastamine“.</li> </ul>

Probleem	Võimalik lahendus
Pesemistulemused ei ole rahuldavad.	<ul style="list-style-type: none"> <li>Suurendage pesuvahendi kogust või kasutage muud pesuvahendit.</li> <li>Enne pesu pesemist kasutage spetsiaalseid tooteid raskestieemaldavate plekkide eemaldamiseks.</li> <li>Veenduge, et olete valinud õige temperatuuri.</li> <li>Vähendage pesukogust.</li> </ul>
Pesutsükli ajal on trumlis liiga palju vahtu.	<ul style="list-style-type: none"> <li>Vähendage pesuaine kogust.</li> </ul>
Pärast pesutsükli on pesuainesahtlis pesuaine jääke.	<ul style="list-style-type: none"> <li>Veenduge, et klapp on õiges asendis.</li> <li>Veenduge, et olete kasutanud pesuaine jaoturit vastavalt kasutusjuhendi instruktsioonidele.</li> </ul>

Pärast kontrollimist aktiveerige seade. Programm jätkab katkestuspunkti.  
 Kui probleem ilmneb uuesti, pöörduge volitatud teeninduskeskusse.  
 Teeninduskeskuse jaoks vajalikud andmed leiata andmesildilt.

## 15. TARBIMISVÄÄRTUSED

### 15.1 Sissejuhatus



Vt [www.theenergylabel.eu](http://www.theenergylabel.eu), et näha täpsemat teavet energiamärgistuse kohta.



Seadme energiamärgisel olevalt QR-koodilt leiata veebilingi teabele, mis on seotud selle seadme jõudlusele vastavalt EL EPREL-i andmebaasis kirjeldatule. Hoidke energiamärgis alles koos kasutusjuhendiga ja kõigi muude dokumentidega, mis seadmega kaasnesid. Sama teavet EPREL-is on võimalik leida ka aadressilt <https://eprel.ec.europa.eu>, kasutades mudeli nime ja tootenumbrit, mis on toodud andmesildil. Andmesildi täpse asukoha kohta leiata teavet jaotisest „Toote kirjeldus“.

### 15.2 Legend

<b>kg</b>	Pesu kogus.	<b>hh:mm</b>	lühendamiseks.
<b>kWh</b>	Energiaarve.	<b>°C</b>	Pesu temperatuur.
<b>Liitrid</b>	Veekulu.	<b>p/min</b>	Tsentrifuugimiskiirus.
<b>%</b>	Jääkniiskus tsentrifuugimisfaasi lõpus. Mida suurem tsentrifuugimiskiirus, seda suurem on müratase ja seda madalam jääkniiskus.		





Väärtused ja programmi kestus võivad erineda olenevalt tingimustest (nt toatemperatuur, veetemperatuur ja -surve, pesu kogus ja tüüp, toitepinge) ja ka sellest, kas olete programmi vaikeseadeid muutnud.

### 15.3 Vastavalt komisjoni määrusele EL 2019/2023

Eco 40-60 programm	kg	kWh	Liitrid	hh:mm	%	°C	p/min <sup>1)</sup>
Täiskogus	7	1.020	54	3:25	53.00	47	1251
Pool kogust	3,5	0.395	42	2:40	53.00	33	1251
Veerand kogust	2	0.185	34	2:40	55.00	24	1251

1) Maksimaalne tsentrifuugimiskiirus.

#### Võimsustarve eri režiimides

Väljas (W)	Ooterežiim (W)	Viitkäivitus (W)
0.50	0.50	4.00

Maksimaalne aeg olekuni väljas/ooterežiim on 15 minutit.

### 15.4 Tavalised programmid



Tegemist on ainult kaudsete väärtustega.

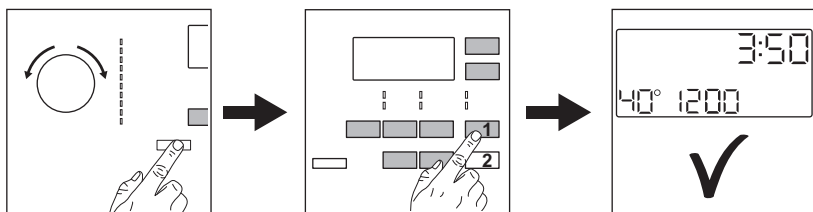
Programm	kg	kWh	Liitrid	hh:mm	%	°C	p/min <sup>1)</sup>
Puuvillane <sup>2)</sup> 95 °C	7	2.50	90	4:10	53.00	85	1300
Puuvillane 60 °C	7	1.65	90	3:50	53.00	55	1300
Puuvillane 20° <sup>3)</sup> 20 °C	7	0.30	90	2:50	53.00	20	1300
Süntheetika 40 °C	3	0.55	50	2:10	35.00	40	1200
Õrn pesu <sup>4)</sup> 30 °C	2	0.35	50	1:00	35.00	30	1200

Programm	kg	kWh	Litrid	hh:mm	%	°C	p/min <sup>1)</sup>
Vill/siid 30 °C	1,5	0.20	45	1:10	30.00	30	1200

- 1) Tsentrifuugimiskiirust tähistav indikaator.
- 2) Sobib tugevasti määratud esemete pesemiseks.
- 3) Sobib kergelt määratud puuvillaste, tehis- ja segakiust kangaste pesemiseks.
- 4) Kasutata ka kiirpesutsükli kergelt määratud esemetele.

## 16. KIIRJUHEND

### 16.1 Igapäevane kasutamine



Ühendage toitepistik pistikupessa.

Keerake veekraan lahti.

Pange pesu masinasse.

Valage pesuaine ja muud vahendid õigesse pesuainesahtlisse.

1. Seadme sisselülitamiseks vajutage **Sees/Väljas** ①-nuppu. Keerake programmi valikunuppu soovitud pesuprogrammi seadmiseks.

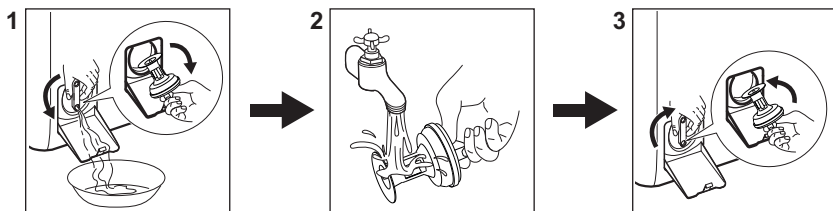
2. Valige sobivad valikud (1) vastavate puutenuppude abil. Programmi käivitamiseks puudutage nuppu **Start/Peata** ▶|| (2).

3. Seade hakkab tööle.

Pesuprogrammi lõpus eemaldage pesu.




Seadme väljalülitamiseks vajutage nuppu **Sees/Väljas** ①.

### 16.2 Tühjenduspumpha filtrit puhastamine



Puhastage filtrit regulaarselt, eriti aga häirekoodi **E20** kuvamisel.


## 16.3 Programmid

Programmid	Kogus	Seadme kirjeldus
Öko 40-60	7 kg	Valge ja värviline puuvillane. Tavaliselt määratud esemed.
Puuvillane	7 kg	Valge puuvillane ja värviline puuvillane.
Sünteetika	3 kg	Sünteetilised või segakangast esemed.
Õrn pesu	2 kg	Õrnad kangad nagu akrüül, viskoos, polüester.
Vill/siid 	1,5 kg	Masinpestav villane, käsitsipestav villane ja õrnad kangad.
Aur 	1 kg	Auruprogramm puuvillastele, tehiskiust ja õrnadele esemetele.
20 min 3 kg	3 kg	Puuvillased ja tehiskiust esemed, mis on kergelt määratud või kantud vaid üks kord.
Pealiskõivad 	2 kg <sup>1)</sup> 1 kg <sup>2)</sup>	Kaasaegsed välispordiriided.
Tekikott	2 kg	Sünteetilise täitematerjaliga või sulgedega ja udusulgedega tekid, polsterdatud riided, vatitekid.
Teksapüksid	3 kg	Teksariietele ja venivatele esemetele.

1) Pesuprogramm.

2) Pesuprogramm ja veekindlust lisav tsükkel.

## 17. JÄÄTMEKÄITLUS

Sümboliga  tähistatud materjalid võib ringlusse suunata. Selleks viige pakendid vastavatesse konteineritesse. Aidake hoida keskkonda ja inimeste tervist ja suunake elektri- ja elektroonilised jäätmed ringlusse.

Ärge visake sümboliga  tähistatud

seadmeid muude majapidamisjäätmete hulka. Viige seade kohaliku ringluspunkti või pöörduge abi saamiseks kohaliku omavalitsusse.

**aeg.com**

135966040-A-242023



**CE**