

Tefal®

OptiGrill 2in1



EN
PL
LT
ET
LV
CS
SK
HU
RO
BG
HR
SL
BS
SR
RU
KK
UK

GC772D30
Kasutusjuhend

- EN** - Please read the “Use & Safety instructions” booklet carefully before first use.
- PL** - Przed pierwszym użyciem zapoznaj się uważnie z broszurą „Instrukcja obsługi i bezpieczeństwa”.
- LT** - Prieš pirmą kartą naudodami, perskaitykite brošiūrą „Naudojimo ir saugumo instrukcijos“
- ET** - Enne esimest kasutuskorda lugege tähelepanelikult ohutus- ja kasutusjuhendit.
- LV** - Pirms pirmās izmantošanas reizes, lūdzu, uzmanīgi izlasiet brošūru “Ekspluatācijas un drošības noteikumi”.
- CS** - Před prvním použitím si přečtěte příručku „Návod k použití a bezpečnostní pokyny“.
- SK** - Pred prvým použitím si pozorne prečítajte brožúru „Používanie a bezpečnostné pokyny“.
- HU** - Az első használat előtt figyelmesen olvassa el a „Biztonsági és használati utasítások” című kézikönyvet.
- RO** - Citiți cu atenție broșura „Instrucțiuni de utilizare și siguranță” înainte de prima utilizare.
- BG** - Моля, прочетете внимателно книжката „Инструкции за работа и безопасност“ преди първа употреба.
- HR** - Prije prve uporabe pažljivo pročitajte knjižicu „Upute za uporabu i sigurnost”.
- SL** - Pred prvo uporabo natančno preberite “Navodila za uporabo in varnostna navodila”.
- BS** - Prije prve upotrebe pažljivo pročitajte knjižicu “Uputstva za sigurnost i upotrebu”.
- SR** - Pre prvog korišćenja pažljivo pročitajte knjižicu “Uputstva za korišćenje i bezbednost”.
- RU** - Перед первым использованием внимательно ознакомьтесь с брошюрой «Инструкции по эксплуатации и технике безопасности».
- KK** - Бірінші пайдалану алдында «Қауіпсіздік және пайдалану жөніндегі нұсқауларды» оқып шығыңыз.
- UK** - Перед першим використанням виробу уважно прочитайте брошуру «Інструкції з використання та техніки безпеки».

TABLE OF CONTENTS

- Product description 4
- Positions and interfaces 5
- Cooking level indicator 6
- Before first use 7
- 1. Grill position 8
 - a) Using an automatic program 8
 - b) Using the manual mode 11
 - c) Cooking guide 12
- 2. Barbecue position 13
- End of use 14
- Cleaning 15
- Troubleshooting guide 16

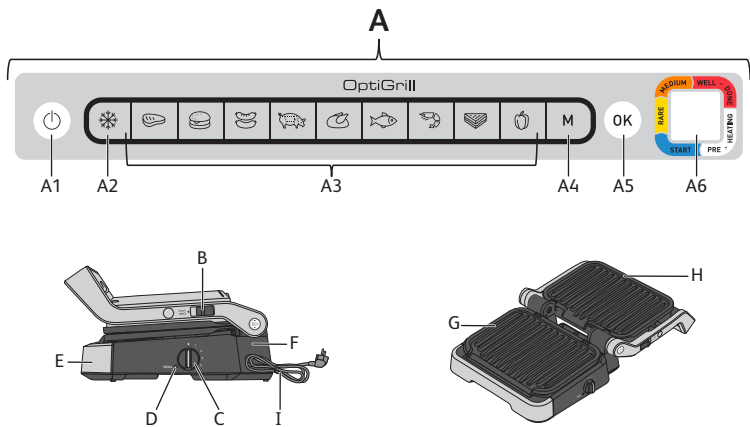
SISUKORD

- Toote kirjeldus 46
- Asendid ja liidesed 47
- Küpsetustaseme indikaator 48
- Enne esimest kasutamist 49
- 1. Grillimisasend 50
 - a) Automaatprogrammi kasutamine 50
 - b) Käsirežiimi kasutamine 53
 - c) Küpsetamisjuhised 54
- 2. BBQ-asend 55
- Kasutamise lõpetamine 56
- Puhastamine 57
- Tõrkeotsingujuhend 58

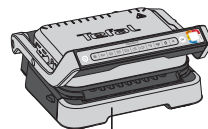
TOOTE KIRJELDUS

- A. Juhtpaneel
- A1. Toitenupp
- A2. Külmutatud toidu funktsioon
- A3. Automaatsed küpsetusprogrammid
- A4. Nelja temperatuuriga käsirežiim
- A5. Valiku kinnitamine ja eelsoojenduse alustamine
- A6. Küpsetustaseme indikaator
- B. Vabastushoob BBQ-asendi jaoks

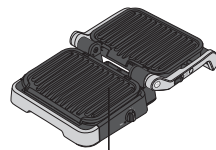
- C. Külgtermostaat BBQ-asendi jaoks
- D. Indikaatortuli BBQ-asendi jaoks
- E. Eesmine tilkumisalus
- F. Tagumine tilkumisalus
- G. Alumine plaat
- H. Ülemine plaat
- I. Toitejuhe



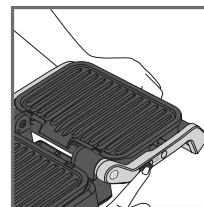
ASENDID JA LIIDESD



GRILL



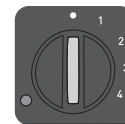
BBQ



Juhtimine käepidemel oleva paneeli abil



Juhtimine külgtermostaadi abil



BBQ-asendi valimine.

Grilli avamisel hoidke hooba üleval ja viige käepide 180° avatud BBQ-asendisse.

NB! Enne grillseadme grillfunktsioonis avamist kontrollige, kas küljel olev termostaat on asendis •. Kui termostaat ei ole asendis •, hakkab grillseade soojenema ja teavitab teid sellest piiksuga.

KÜPSETUSTASEME INDIKAATOR

Eelsoojendus



Vilkuv
valge tuli:
eelsoojendus
on pooleli



Püsivalt põlev valge
tuli ja helisignaali:
küpsetamiseks
valmis

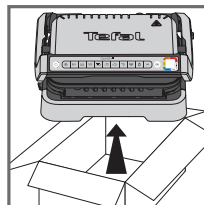
Küpsetamine



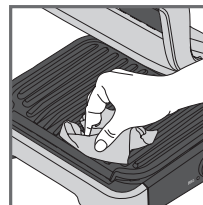
Esimene küpsetustase on pooleli Esimene küpsetustase on saavutatud Tase „väheküpsetatud“ on pooleli Tase „väheküpsetatud“ on saavutatud Tase „keskmiselt küpsetatud“ on pooleli Tase „keskmiselt küpsetatud“ on saavutatud Tase „läbiküpsetatud“ on pooleli Tase „läbiküpsetatud“ on saavutatud

Iga automaatprogrammi puhul annab OptiGrill teile teada, kui toit on jõudnud soovitud küpsetustasele. Kui küpsetustase on saavutatud, jääb väriline indikaator tuli põlema ja grill teavitab teid helisignaali.

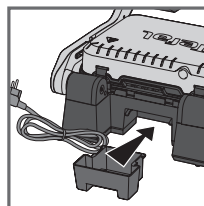
ENNE ESIMEST KASUTAMIST



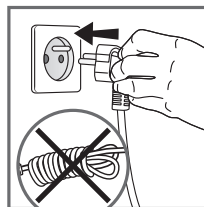
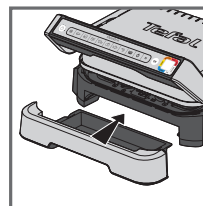
1



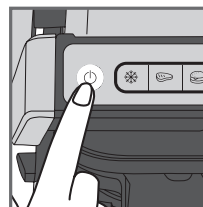
2



3



4



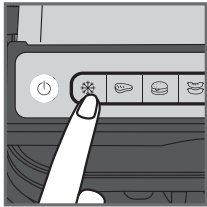
5

1. Eemaldage seadme seest ja ümbert kogu pakkematerjal, kleebised ja lisatarvikud. Komplektis on lisavärvides ümard kleebised. Saate oma soovitud keele kleepida algset värvi rõnga peale.
2. Enne esimest kasutuskorda puhastage plaadid hoolikalt sooja vee ja vähese nõudepesuvahendiga, loputage ja kuivatage põhjalikult.
3. Asetage eemaldatavad tilkumisalused seadme esi- ja tagaossa.
4. Veenduge, et ülemine ja alumine plaat oleks õigesti tootesse asetatud. Ärge aktiveerige eelsoojendust ilma plaatideta. Ühendage seade vooluvõrku (kaabel peab olema täielikult lahti keritud).
5. Vajutage toitenuppu.
Ettevaatust! Veenduge, et plaatide vahel poleks toitu.

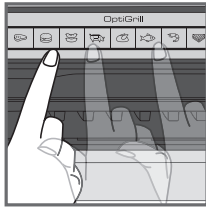
1. GRILLIMISASEND

A) AUTOMAATPROGRAMMI KASUTAMINE

9 automaatprogrammi: punane liha, burger, vorst, sealihha, kana, kala mereannid, võileib, paprika



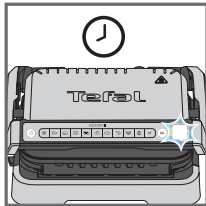
1



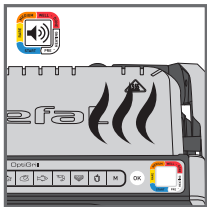
2



3



4



5

1. Kui toit, mida soovite küpsetada, on külmunud, vajutage vastavat nuppu. See funktsioon on saadaval ainult juhul, kui küpsetate automaatprogrammidega, mitte käsirežiimis.

2. Valige sobiv küpsetusprogramm vastavalt valmistatava toidu tüübile.

Nõuanne, eriti liha korral. Automaatprogrammi küpsetustulemused võivad sõltuda küpsetatava toidu päritolust, lõikest ja kvaliteedist. Programmid on seadistatud ja testitud kvaliteetse toidu jaoks.

Samamoodi tuleb küpsetamisel arvestada liha paksusega. Üle 4 cm paksust toiduainet ei tohiks küpsetada. Kui te pole kindel, millist küpsetusprogrammi kasutada, lugege küpsetusjuhendit lk 54.

3. Vajutage nuppu „OK“: seade alustab eelsoojendust ja küpsetustaseme indikaator tuli vilgub valgelt.

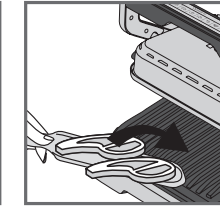
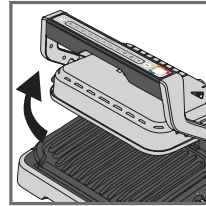
NB! Kui olete valinud vale programmi, lülitage seade välja ja korrake toiminguid.

4. Oodake, kuni eelsoojendus on lõpule jõudnud.

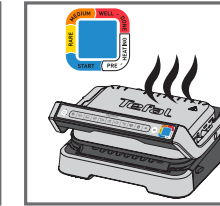
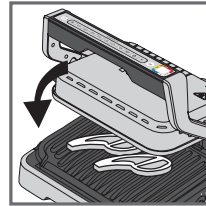
5. Kui taseme indikaator tule valgelt vilkumine lõpeb ja grill annab helisignaali, on eelsoojendamine lõpule jõudnud ning grill on küpsetamiseks valmis.

Märkused. Kui seade jääb pärast eelsoojenduse lõppu suletuks, siis lülitage ohutussüsteem seadme mõne aja pärast välja.

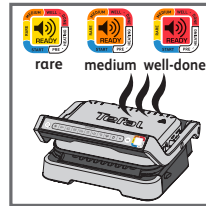
1. GRILLIMISASEND



6



7



8

6. Avage grill ja asetage toit küpsetusplaadile.
Märkused. Kui seade jääb liiga kauaks avatuks, lülitage ohutussüsteem seadme mõne aja pärast välja.

7. Küpsetustaseme indikaatorit muutuvas siniseks, mis näitab et küpsetamine on pooleli (parimate tulemuste saamiseks ärge avage grilli ega liigutage toitu küpsetusprotsessi ajal).

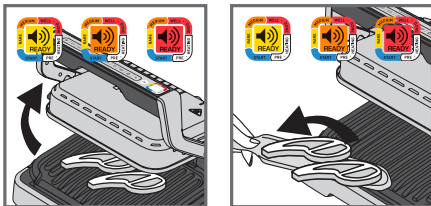
Seade reguleerib küpsetustaseme (aega ja temperatuuri) automaatselt vastavalt toidu paksusele ja kvaliteedile.

Märkus väga õhukete toidutükkide kohta. Kui sulgete seadme, vilgub nupp OK ja indikaatorituli jääb valgeks, kuni vajutate nuppu OK. Vajutage nuppu OK, et seade tuvastaks toidu ja küpsetustaseme algaks.

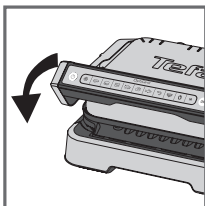
8. Indikaatorituli muudab värvi vastavalt küpsetustasemele. Kui küpsetamine on pooleli, hoiatav helisignaali teid iga kord, kui küpsetustase on saavutatud. Kui indikaatorituli on helisignaali ajal kollane, on toit vähe küpsetatud, kui tuli on helisignaali ajal oranž, siis on toit keskmiselt küpsetatud, ja kui tuli on helisignaali ajal punane, siis on toit läbiküpsetatud.

NB. Kui teile meeldib väga vähe küpsetatud liha, eemaldage liha, kui küpsetustaseme indikaator jõuab püsiva siniseni. Võtke arvesse, et eriti liha puhul on normaalne, et küpsetustulemused sõltuvad toidu tüübist, kvaliteedist ja päritolust.

1. GRILLIMISASEND



9



10

Soojana hoidmise funktsioon

Kui saavutatud on punane tase, on küpsetamine lõpule jõudnud, seade aktiveerib automaatselt soojana hoidmise funktsiooni, indikaator tuli on punane ja seade hakkab iga 20 sekundi järel helisignaali andma. Kui toit jäetakse grillile, jätkab see küpsemist seni, kuni küpsetusplaadid on jahtunud. Saate helisignaali inaktiveerida, kui vajutate nuppu OK. **Märkus.** Ohutussüsteem lülitab seadme mõne aja pärast automaatselt välja.

Kui soovite küpsetada kohe teist portsu.

Kui esimese toiduportsu küpsetamine on lõpule jõudnud.

- Veenduge, et seade on suletud ja selles pole toitu.
- Valige sama küpsetusprogramm (see etapp on vajalik isegi siis, kui programm on küpsetamise lõpetanud), mida kasutasite äsja valmistatud toidu jaoks.
- Eelsoojenduse alustamiseks vajutage nuppu „OK“. Eelsoojenduse ajal vilgub väriline taseme indikaator tuli valgelt.
- Kui eelsoojendus on lõpule jõudnud, annab seade helisignaali ja indikaator tuli jääb valgelt põlema.
- Pärast eelsoojenduse lõppu on seade kasutusvalmis. Avage grill ja pange toit seadmesse.

Oluline!

- Võtke arvesse, et eelsoojendus on vajalik enne igat uut portsu. Enne eelsoojendamist veenduge, et seade oleks suletud ja et selles poleks toitu. Enne grilli avamist ja toidu sissepanemist oodake, kuni eelsoojendus on lõppenud.
- Kui uus eelsoojendussükkel aktiveeritakse kohe pärast eelmise tsükli lõppu, on eelsoojendusaaeg lühem.

- Kui teie soovitud küpsetustasemele vastav värv jääb püsivalt põlema ja kostab helisignaali, avage seade ja eemaldage seade oma toit.

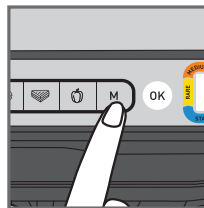
Märkus. Kui soovite küpsetada toitu vastavalt muudele isiklikele maitsetele, avage grill ja eemaldage toit siis, kui see on saavutanud soovitud taseme, ning sulgege grill ja jätkake ülejäänud toidu küpsetamist. Programm jätkab küpsetustsükli seni, kuni jõuab lõpptasemeni.

- Kui küpsetamine on lõpule jõudnud, eemaldage toit ja sulgege seade. Juhtpaneeli valgustus süttib ja määrab end režiimile „Programmi vaik“.

Märkused. Kui programmi valikut pole tehtud, lülitub ohutussüsteem automaatselt välja.

1. GRILLIMISASEND

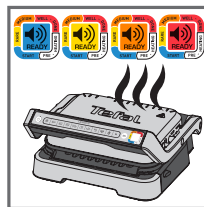
B) KÄSIREŽIIMI KASUTAMINE



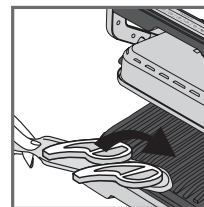
1



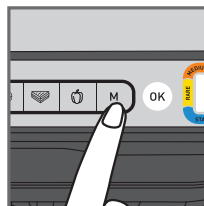
2



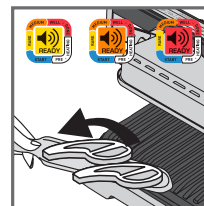
3



4







5



6

- Valige käsirežiim ja küpsetustemperatuur, klõpsates mitu korda valikut M, kuni värv vastab teie soovitud temperatuurile.














	110-125°C
	180-195°C
	220-235°C
	255-275°C

- Vajutage eelsoojenduse alustamiseks nuppu OK. Küpsetustaseme indikaator tuli vilgub soovitud värviga: eelsoojendus on pooleli. Oodake, kuni eelsoojendus on lõppenud.
- Kui soovitud temperatuur on saavutatud, peatub tule vilkumine ja grill annab helisignaali: grill on küpsetamiseks valmis.
- Asetage toit grillile, küpsetusprotsess algab.
- Temperatuuri on võimalik küpsetamise ajal reguleerida.
- Jälgige toidu küpsemist ja eemaldage see, kui arvate, et see on valminud soovitud tasemeni.


















1. GRILLIMISASEND

C) KÜPSETAMISJUHISED

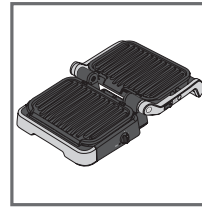
9 AUTOMAATSET KÜPSETUSPROGRAMMI

	KÜPSETUSTASEME INDIKAATOR			
				
 VEISELIHA	Väga vähe küpsetatud (sinine)	Vähe küpsetatud	Keskmiselt küpsetatud	Läbiküpsetatud
 BURGER	-	Vähe küpsetatud	Keskmiselt küpsetatud	Läbiküpsetatud
 VORST	-	-	-	Läbiküpsetatud
 SEALIHA	-	-	-	Läbiküpsetatud
 KANA	-	-	-	Läbiküpsetatud
 KALA	-	Keskmiselt küpsetatud	Peaaegu läbiküpsetatud	Läbiküpsetatud
 MEREANNID	-	Keskmiselt küpsetatud	Peaaegu läbiküpsetatud	Läbiküpsetatud
 VÕILEIB	-	Kergelt küpsetatud	Grillitud	Krõbe
 PAPRIKA	-	-	Kergelt grillitud	Grillitud

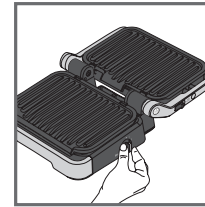
KÄSIREŽIIM GRILLIMISASENDIS

	 180-195°C	 220-235°C	 255-275°C
KARTULID			
SUVIKÕRVITS			
BAKLAŽAAN			
TOMATID			
SPARGEL			
SEENED			
SIBULAD			
BROKOLI			
MINIPORGANDID			
APTEEGITILL			
BATAAT			
ÕUNAVIIHUD			
ANANASS			
VIRSIK			

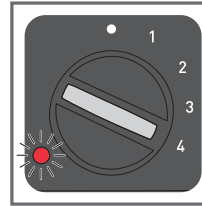
2. BBQ-ASEND



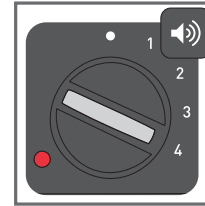
1



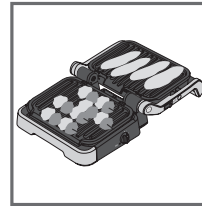
2



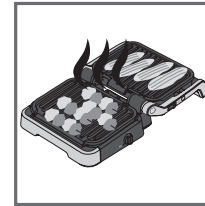
3



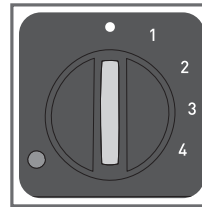
4



5



6



7

- Avage grill BBQ-aseendis. Küpsetamist reguleeritakse külgtermostaadiga.
- Valige soovitud temperatuuriseade. Termostaat määrab mõlemale plaadile sama küpsetustemperatuuri:

• termostaat väljas

1: 80-100°C

2: 130-160°C

3: 160-190°C

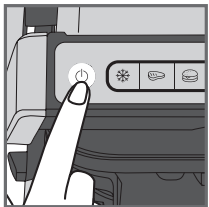
4: 180-220°C

- Külgmine indikaatorituli vilgub eelsoojenduse ajal punaselt.
- Kui indikaatorituli jääb punaselt põlema ja grill annab helisignaali, on grill kasutusvalmis.
- Asetage toit grillile.
- Jälgige toidu küpsemist ja eemaldage, kui see on valmis.
- Lülitage seade välja, seades termostaadi asendisse •.

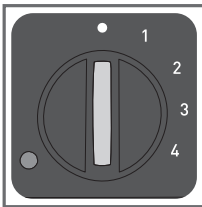
Märkused.

- Temperatuuri saate küpsetamise ajal muuta. Kui seda muudetakse küpsetamise ajal, reguleerib grill temperatuuri vastavalt uuele seadele.
- Kui küpsetate toitu ainult ühel plaadil, kasutage ülemist.

KASUTAMISE LÕPETAMINE



1

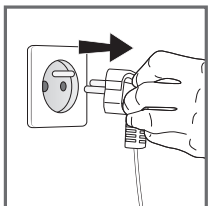


1. Seadme väljalülitamine.

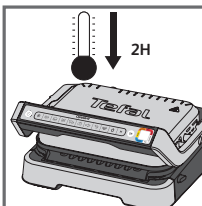
- Vajutage grillimisasendis käepidemel toitenuppu.
- Määrake termostaat BBQ-asendis asendisse •.

2. Lahutage seade vooluvõrgust.

- ### 3. Laske sellel vähemalt 2 tundi jahtuda.
- Juhuslike põletuste vältimiseks laske grillil enne puhastamist täielikult jahtuda.

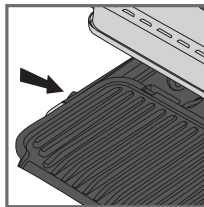


2

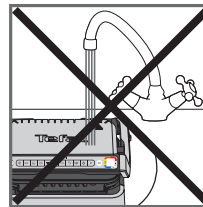


3

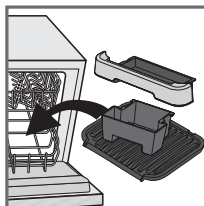
PUHASTAMINE



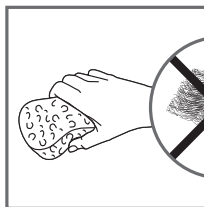
1



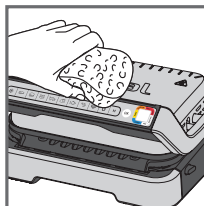
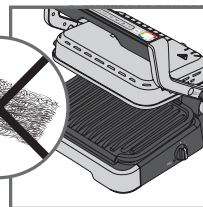
2



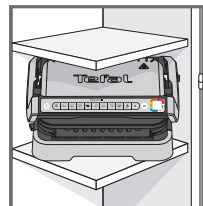
3



4



5



6

- ### 1. Enne puhastamist avage lukustusest ja eemaldage plaadid ning tilkumisalused, et vältida küpsetusplaatide kahjustamist. Kallake tilkumisalus tühjaks ja peske seda sooja seebiveega, seejärel kuivatage see paberrätikuga.

- ### 2. Ärge kunagi pange seadme korpust vette või mõnda muusse vedelikku.

- ### 3. Seadet ja selle juhet ei tohi panna nõudepesumasinasse. Pärast plaatide eemaldamist ei tohi kütteelemente ega nähtavaid ja ligipääsetavaid osi puhastada. Kui need on väga määrdunud, oodake, kuni seade on täielikult maha jahtunud, ja puhastage need kuiva riidelapiga.

- ### 4. Kui te ei soovi küpsetusplaate ega tilkumisaluseid nõudepesumasinas pesta, kasutage puhastamiseks sooja vett ja väikeses koguses nõudepesuvahendit ning loputage jääkide eemaldamiseks põhjalikult. Pühkige need paberrätikuga hoolikalt puhtaks.











Ärge kasutage grilli ühegi osa puhastamiseks metallist küürimisvahendeid, terasvilla või abrasiivseid puhastusvahendeid; kasutage ainult nailonist või mitmetalulist puhastusvahendeid.

- ### 5. Grilli katte puhastamiseks pühkige seda sooja niiske svammiga ja kuivatage pehme kuiva lapiga.

- ### 6. Veenduge alati enne hoiustamist, et grill on puhas ja kuiv.

Mis tahes remonditööd peab tegema heakskiidetud hooldusesindaja.

Tõrkeotsingujuhend

Probleem	Põhjus	Lahendus
<p>Nupp M vilgub</p> <p>+  mürgutuli põleb sinine</p> <p>+ Nupp OK vilgub</p>	<ul style="list-style-type: none"> Seadme sisselülitamine või automaatse küpsetusüksli alustamine toiduga ilma plaate eelkuumutamata (käsirežiim lülitati automaatselt sisse) 	<ul style="list-style-type: none"> 2 võimalust: <ul style="list-style-type: none"> Valige nupp M vajutades temperatuuriseade ja vajutage seejärel OK. Laske toidul küpseda, kuid te peate küpsemist jälgima (käsirežiim). Seisake seade, eemaldage toit, sulgege seade korralikult, valige uus programm ja oodake, kuni eelkuumus on lõppenud.
küpsetusüksli ajal.	<ul style="list-style-type: none"> Seadet on küpsetamise ajal liiga kaua lahti hoitud. Seade on pärast eelsoojendust või toidu soojashoidmist liiga kaua ootel seisnud. 	<ul style="list-style-type: none"> Ühendage seade vooluvõrgust lahti ja laske 2–3 minutit seista, alustage protsessi uuesti. Kui te seadet järgmine kord kasutate, avage ja sulgege see kiiresti, et saavutada parimat küpsetustulemust. Kui tõrge tekib uuesti, võtke ühendust Tefali kohaliku klienditeenindusega.
<p> Mürgutuli vilgub lillaks</p> <p>+ Nupp  /  /  /  vilgub</p> <p>+ katkendlik helisignaal</p> <p>Seade ei anna helisignaali.</p>	<ul style="list-style-type: none"> Seadme rike. Seadet on hoitud või kasutatakse liiga külmas ruumis. 	<ul style="list-style-type: none"> Ühendage seade vooluvõrgust lahti ja uuesti vooluvõrku ning alustage kohe eelkuumutustsüklit. Kui tõrge jääb alles, võtke ühendust klienditeenindusega.
<p> Mürgutuli vilgub lillaks</p> <p>+ Nupp  vilgub</p> <p>+ pidev helisignaal</p>	<ul style="list-style-type: none"> Seadme rike. 	<ul style="list-style-type: none"> Ühendage seade vooluvõrgust lahti ja võtke ühendust klienditeenindusega.
<p>Pärast eelkuumutust panite toidu seadmesse ja sulgesite selle,  kuid mürgutuli jääb valge ja küpsetamine ei alga.</p>	<ul style="list-style-type: none"> Seadmes oleva toidu paksus on üle 4 cm. Grilli ei avatud toidu sissepanemisel täielikult. Seade ei tuvasta sees toitu. Toidu kogus on liiga väike, OK vilgub. 	<ul style="list-style-type: none"> Toidu paksus ei tohi ületada 4 cm. Avage grill täielikult ja sulgege see uuesti. Kinnitage küpsetamise sisselülitamine, vajutades nupp OK.
<p>lülitab sisse käsirežiimi</p> <p>+  mürgutuli vilgub punaselt.</p> <p>+ temperatuurinupp M ja nupu OK valgustus põlevad</p>	<ul style="list-style-type: none"> Eelkuumusprotsess katkestati. 	<ul style="list-style-type: none"> Jälgige aeg-ajalt küpsemist (käsirežiimis kasutamise korral). Või Seisake grill, eemaldage toit, sulgege grill, valige uus küpsetusprogramm, mida soovite kasutada, ja oodake, kuni eelkuumutustsüklil on lõppenud.