



TEFAL

Morning Kettle
KO2M0410
Veekeetja

RU

UK

CZ

SL

SK

PL

RO

HU

SR

HR

BS

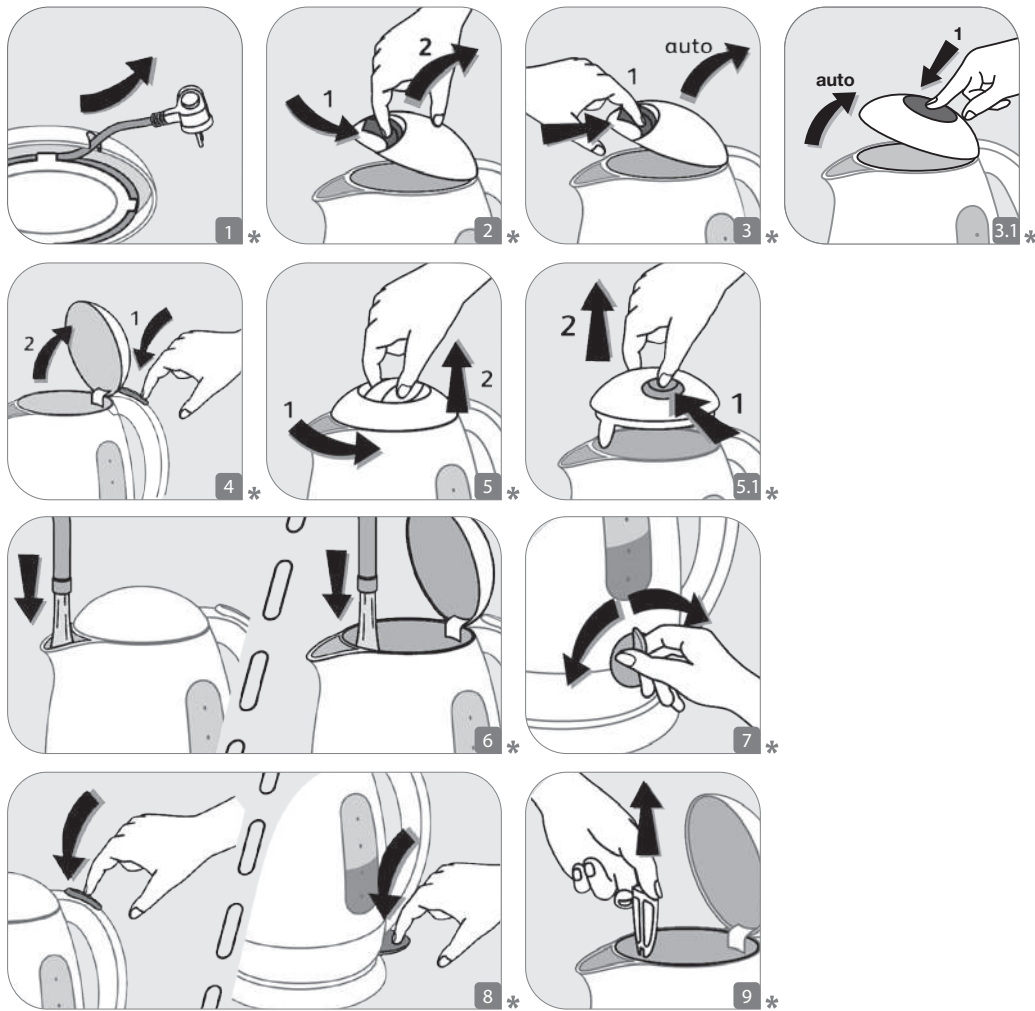
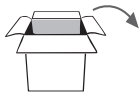
BG

LT

LV

ET

KZ



OHUTUSEESKIRJAD

- Enne seadme esmakordset kasutuselevõtmist lugege tähelepanelikult läbi seadme kasutusjuhised: tootjatehase vastutus ei laiene võimalikele tagajärgedele, mis kaasnevad seadme väärkasutamisega.
- Jälgige lapsi, et seade ei satuks nende kätte mängimiseks.
- Käesolev seade ei ole mõeldud kasutamiseks sellistele isikutele (sh lastele), kelle füüsilised, sensoorsed või vaimsed võimed on vähenenud või kellel puuduvad vastavad kogemused ja teadmised, välja arvatud juhul, kui neid valvab või juhendab seadme kasutamisel nende ohutuse eest vastutav isik.
- Hoidke seadet ja selle juhett alla 8-aastastele lastele kättesaamatus kohas.
- Seda seadet võivad kasutada isikud, kelle füüsilised, sensoorsed või vaimsed võimed on vähenenud või kellel puuduvad vastavad kogemused ja teadmised, kui neid sel ajal valvatakse või kui neile on õpetatud seadme ohutut kasutamist ja nad mõistavad seadmega kaasnevaid ohte.
- Lapsed ei tohi selle seadmega mängida.
- Seadet võivad kasutada 8-aastased ja vanemad lapsed, kui nad on järelevalve all või neile on antud juhiseid seadme ohutuks kasutamiseks ja kui nad mõistavad kaasnevaid ohte. Lapsed ei tohi seadet puhastada ega hooldada, välja arvatud juhul, kui nad on vanemad kui 8 aastat ja on järelevalve all.
- Käesolev seade on mõeldud ainult kodukasutuseks.
- See seade ei ole mõeldud kasutamiseks järgnevalt loetletud juhtudel – vastasel korral tühistatakse ka seadme garantii:
 - seadme kasutamine poodide, kontorite ja muude äripindade kööginurkades,
 - seadme kasutamine turismitaludes,
 - seadme kasutamine hotelli, motelli ja muude võõrustusasutuste klientide poolt,
 - seadme kasutamine külaliste võõrustamisega tegelevates majapidamistes.
- Ärge kunagi täitke veekeetjat üle maksimaalse veetaseme märgistuse ega alla minimaalse veetaseme märgistuse.

* Vastavalt mudelitele

- Kui veekeetja on liiga täis, võib osa vett välja pritsida.
- Ärge kunagi avage seadme kaant sel ajal, kui vesi keeb.
- Veekeetjat võib kasutada ainult lukustatud kaanega ning koos aluse ja katlakivifiltriga.
- Ärge kunagi uputage veekeetjat, selle alust või toitejuhet ja pistikut vette või mõnda muusse vedelikku.
- Ärge kunagi kasutage veekeetjat, kui selle toitejuhe või pistik on kahjustatud. Ohtude vältimiseks laske need alati tootjal, teeninduskeskuses või volitatud isikul välj vahetada.
- Valvake lapsi ja hoolitsege selle eest, et nad seadmega ei mängiks.
- Lapsed võivad seadet puhastada ega hooldada ainult vastutava täiskasvanu järelevalve all.
- HOIATUS! Olge puhastamise, täitmise või valamise ajal ettevaatlik ja vältige vedeliku sattumist seadme ühendusklemmidele.
- Täitke seadme puhastamisel alati järgmiseid puhastusjuhiseid.
 - Eemaldage seadme toitejuhe pistikupesast.
 - Ärge puhastage seadet, kui see on veel kuum.
 - Kasutage puhastamiseks niisket lappi või pesukäsna.
 - Ärge kunagi pange seadet vette või voolava vee alla.

- HOIATUS! Seadme väärkasutamisega kaasneb kehavigastuste oht.
- Kasutage veekeetjat ainult joogivee keetmiseks.
- HOIATUS! Kütteelemendi pind on pärast kasutamist veel mõnda aega kuum.
- Hoidke seadet kuni selle mahajahtumiseni vaid käepidemest.
- Teie seade on ette nähtud koduseks kasutamiseks siseruumides ja merepinnast kuni 2000 m kõrgusel.

- Kasutajaturvalisuse eesmärgil vastab see seade kehtestatud standarditele ja rakendunud seadusandlusega sätestatud (madalpinge direktiiv, elektromagnetiline vastavus, toiduainetega kokkupuutuvad materjalid, keskkond ...).
- Ühendage seadme toitejuhtme pistik ainult maandatud pistikupesasse. Veenduge, et seadme andmesilidil toodud pinge vastab teie elektripaigaldise pingele.
- Seadme vääriühendamisega vooluvõrku kaotab seadme garantii kehtivuse.
- Garantii ei laiene veekeetjatele, mis ei tööta või mis töötavad halvasti, kuna seadet pole katlakivi regulaarselt puhastatud.
- Mitte jätta seadme toitejuhet rippuma nii, et lapsed ulatuvad sellest kinni haarama.
- Mitte eemaldada seadet vooluvõrgust toitejuhtmest tõmmates.
- Kõik toimingud peale kasutaja pädevusse jääva regulaarse hoolduse ja puhastuse tuleb lasta teha ametlikul teeninduskeskusel.
- Kasutage veekeetjat ainult joogivee keetmiseks.
- Kõik seadmed on läbinud range kontrolli. Kontroll hõlmab ka juhuslikult valitud seadmete talitluskatseid, mis selgitab teatud seadmetel esineda võivad kasutamiselõigad.
- Ärge kunagi kasutage puhastamiseks küürimisnuustikuid.
- Katlakivifiltri eemaldamiseks tõstke kann aluselt maha ja laske seadmel jahtuda. Kui kannus on kuum vesi, ei tohi filtrit mingil juhul ära võtta.
- Ärge kasutage katlakivi eemaldamiseks muid viise peale juhendis kirjeldatud.
- Hoidke veekeetja ja selle toitejuhe eemal kõigist kuumusallikatest, määrgadest või libedatest pindadest ja teravatest servadest.
- Ärge kunagi kasutage seadet vannitoas või veeallika lähedal.
- Ärge kunagi kasutage veekeetjat, kui teie käed või jalad on märjad.
- Kui märkate seadme töötamise ajal midagi ebatavalist, eemaldage selle toitejuhe viivitamatult pistikupesast.
- Hoidke toitejuhet pistikupesast eemaldades alati toitejuhtme pistikust.
- Säilitage seadme töötamise ajal alati valvsus ning olge seadme tilast väljuva auruga eriti ettevaatlik.
- Seadme põrandale kukkumise ohu vältimiseks ärge kunagi jätke selle toitejuhet rippuma üle lauaserva või kõõgileti.
- Ärge kunagi puudutage seadme filtrit või kaant, kui vesi samal ajal keeb.
- Olge ettevaatlik ja arvestage sellega, et roostevabast terasest veekeetja korpus muutub töö ajal väga kuumaks. Puudutage ainult veekeetja käepidet.
- Ärge kunagi liigutage töötavat veekeetjat.
- Vältige seadme sattumist niisketesse ja külmaõludesse oludesse.

- Kasutage kuumutustükkide ajal alati filtrit.
- Ärge kunagi kuumutage tühja veekeetjat.
- Asetage veekeetja ja selle toitejuhe tööpinna kaugeimasse ossa.
- Garantii laieneb ainult tootmisvigadele ja kodukasutamisele. Garantii ei laiene seadme purunemisele või kahjustustele, mis on tingitud käesolevate juhiste eiramisest.

ENNE ESMAST KASUTAMIST

1. Eemaldage nii veekeetja sees- kui väljaspool asuvad kleepindid, pakendid või muud seadme juurde kuuluva elemendid.
 2. Reguleerige juhtme pikkus sobivaks, keerates see aluse (toiteploki) alla. Kinnitage juhe alusel (toiteploki) asuvas fiksaatoris. (joonis 1)
- Ärge kasutage esimese kahe/kolme kasutuskorra vett, kuna see võib sisaldada tolmu. Loputage veekeetjat ja filtrit eraldi.

KASUTAMINE

1. **TÄITKE VEEKEETJA SOOVITUD KOGUSE VEEGA.** (joonis 6)
 - Ärge täitke veekeetjat kunagi ajal, mil see asub oma alusel (toiteploki).
 - Ärge täitke veekeetjat ülalpool maksimaalset- ega allpool minimaalset täitmis kogust. Kui veekeetjas on liiga palju vett, siis võib keev vesi hakata üle seadme ääre pritsima.
 - Seadet ei tohi kasutada ilma veeta.
 - Enne kasutamist veenduge, et veekeetja kaas on täielikult suletud.

2. **ASETAGE VEEKEETJA OMA ALUSELE. VAJUTAGE SISSELÜLITAMISE NUPULE.**
3. **TEMPERATUURILÜLITIGA VARUSTATUD VEEKEETJATE** puhul valige temperatuur vastavalt vajadusele: positsioon ☺ keeva vee saamiseks või positsioon ☹ koheseks joomiseks sobiva temperatuuri valimiseks. (joonis 7)

4. **VEEKEETJA TÕLEPANEMISEKS**
Vajutage sisse-/väljalülitamise nupule, mis asetseb vastavalt mudelile, käepideme üla- või alaosas. (joonis 8)
5. **TEMPERATUURILÜLITIGA VARUSTATUD VEEKEETJATE** juhul kui te liigutate lüliti kiirelt positsioonist ☹ positsiooni ☺, peale vee soojenemist, tuleb seade uuesti sisse lülitada. Kui toiming võtab teie meelest kaua aega, siis võite vee soojendamise uuesti alustamiseks veekeetjasse külma vett lisada.

6. **SÕLTUVALT MUDELIST VÕIB VEEKEETJA OLLA VALGUSTUSEGA.**

7. **VEEKEETJA LÜLITUB VEE KEEMISTEMPERATUURINI** või valitud temperatuurini jõudmisel automaatselt välja. Te võite veekeetja ka käsitsi, enne oma aluselt eemaldamist, välja lülitada. Sõltuvalt mudelist kustub vee keemistemperatuurini jõudmisel ka seadme sisemine valgustus ja indikaator tuli. Veenduge, et sisse-/väljalülitamise nupp asetseks peale vee keema minemist väljasolekuasendis ja et veekeetja oleks enne oma aluselt eemaldamist välja lülitatud.
 - Ärge jätke vett peale kasutamist veekeetjasse.

PUHASTAMINE JA HOOLDUS

- VEEKEETJA PUHASTAMINE**
Ühendage veekeetja vooluvõrgust lahti. Laske veekeetjal jahtuda ja puhastage veekeetjat märja svammiga.
- Ärge kastke kunagi veekeetjat, selle alust (toiteploki), voolujuhet ega selle pistikut vette: elektrilised ühendused ja sisse-/väljalülitamisnupp ei tohi veega kontakti sattuda.
 - Ärge kasutage karedaid svamme

- FILTRI PUHASTAMINE (VASTAVALT MUDELILE)** (joonis 9)
Eemaldatav filter kujutab endast võrku, mis takistab osakeste sattumist teie tassi vee kallamise ajal. See filter ei eemalda vee karedust. Filter säilitab seega kõik vee omadused. Väga kareda vee puhul küllastub filter väga kiiresti (10 kuni 15 kasutuskorra järele). Filtri regulaarne puhastamine on äärmiselt oluline. Kastke filter vee alla, kuni ta on märj, ja pühkige õrnalt, kuni ta on kuiv. Kui katlakivi ei eemaldu, siis viige läbi järgmised toimingud selle eemaldamiseks.

- KATLAKIVI**
Eemaldage katlakivi regulaarselt, soovitatavalt vähemalt 1 kord kuus. Kui vesi on väga kare, tuleks katlakivi eemaldada tihedamini kui 1 kord kuus.

- Kasutage kaubanduslikku 8° äädikat: Täitke veekeetja 1/2 l äädikaga, Laske 1 tunni jooksul jahedas kohas seista.
- Sidrunhapet: Ajage 1/2 l vett keema, Lisage 25 g sidrunhapet ja laske 15 min seista.
- Plastmassist veekeetjatel katlakivi eemaldamine: järgige seadme tootja instruksioone.
- Tühjendage veekeetja ja loputage 5 või 6 korda. Kui tarvis, korra eelpoolnimetatud toiminguid.

- Filtrit katlakivi eemaldamiseks (vastavalt mudelile):**
Kastke filter äädikasse või veega lahjendatud sidrunhappesse.
- Ärge kasutage kunagi teisi meetodeid katlakivi eemaldamiseks kui eelpool kirjeldatud.

PROBLEEMIDE KORRAL

- TEIE VEEKEETJAL EI OLE NÄHTAVAD KAHJUSTUSI**
- Veekeetja ei tööta või katkestab enne vee keema minemist töötamise.
 - Veenduge, et veekeetja on vooluvõrku ühendatud.
 - Veekeetja töötas ilma veeta või sellesse on kogunenud katlakivi, mis kustub kvalitat tootamise vastu esile ohutusealase süsteemi vallandumise: laske veekeetjal jahtuda, täitke seade veega. Kui kütteelemendile on kogunenud katlakivi, tuleb see esmalt eemaldada.
- Seadme töölepanemiseks vajutage lültilite: veekeetja hakkab uuesti tööle umbes 15 minuti pärast.
- Veel on plastmassi maitse:

- JUHUL KUI TEIE VEEKEETJA ON KUKKUNUD, KUI SEE LEKIB, KUI SELLE JUHE, PISTIK VÕI ALUS (TOITEPLOKK) ON MÄRGATAVALT KAHJUSTATUD

ÕNNETUSTE VÄLTIMINE

- Lapse jaoks võib isegi kerge põletus kujutada tõsist ohtu. Õpetage lastele olema ettevaatlik võimalike kõõgis leiduvate kuumade vedelike suhtes. Asetage veekeetja ja selle elektrijuhe võimalikult kaugemale tööpinna sügavusse, lastele kättesaamatusse kohta.
- Õnnetuse korral**, laske põletusele viivitamatult joosta külma vett ja helistage vajadusel arstile.
- Õnnetuste vältimiseks: ärge kandke last süles kuumat joogi joomisel ja selle viimisel ühest kohast teise.

AITAME HOIDA LOODUSKESKKONDA!



- ① Teie seadme juures on kasutatud väga mitmeid ümbertöötlemist või kogumist võimaldavaid materjale.
- ➡ Viige seade kogumispunkti, et oleks võimalik selle ümbertöötlemine.