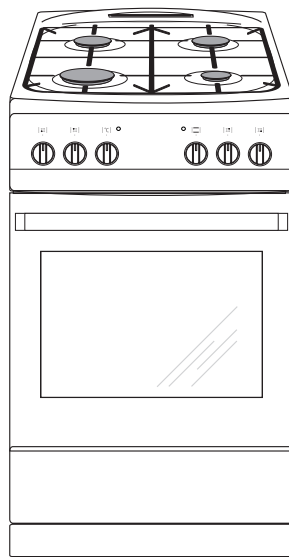
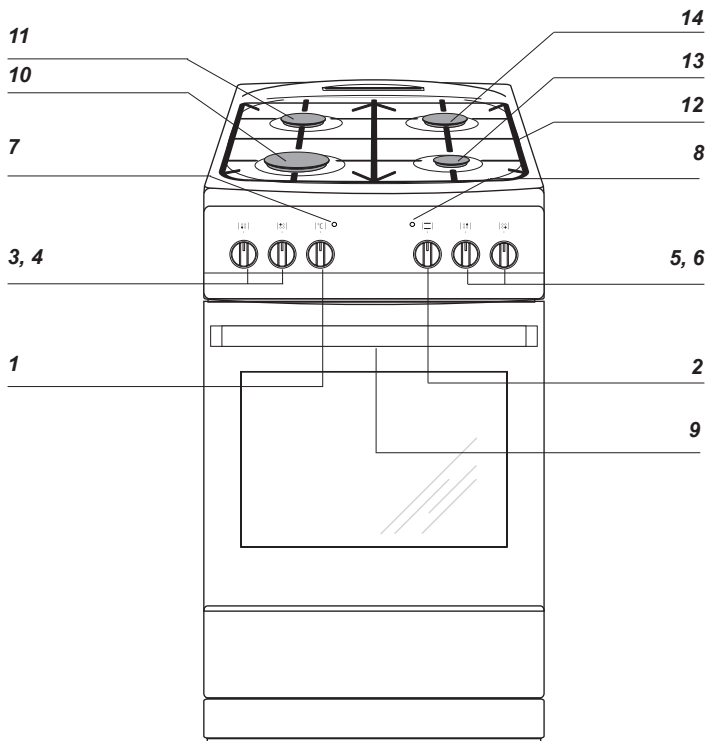


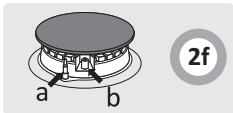
FCMW5*



KASUTUSJUHEND / GAASI-ELEKTRIPLIIT



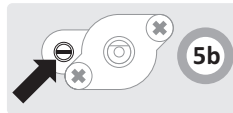
1a



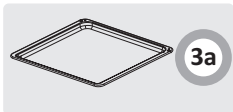
2f



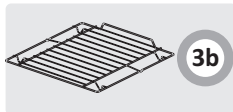
5a



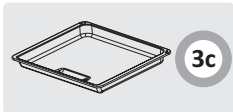
5b



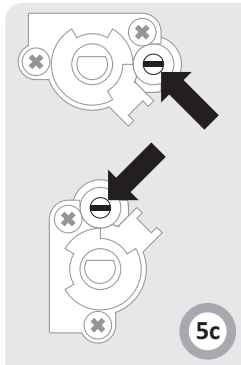
3a



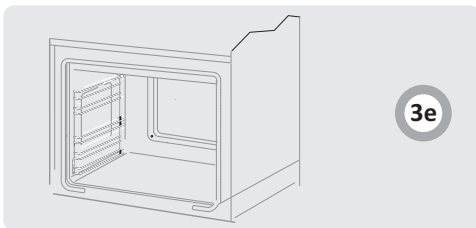
3b



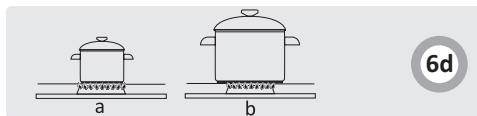
3c



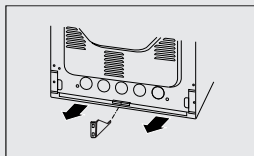
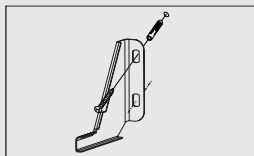
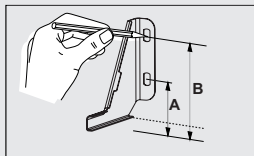
5c



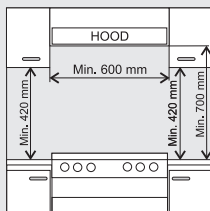
3e



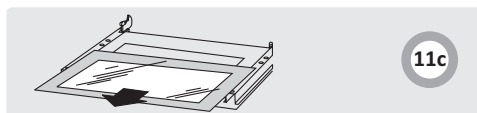
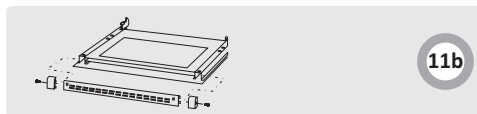
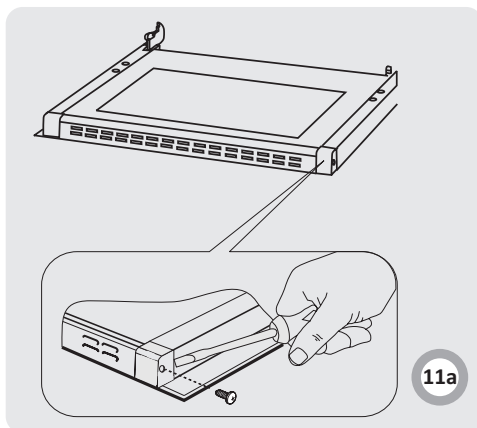
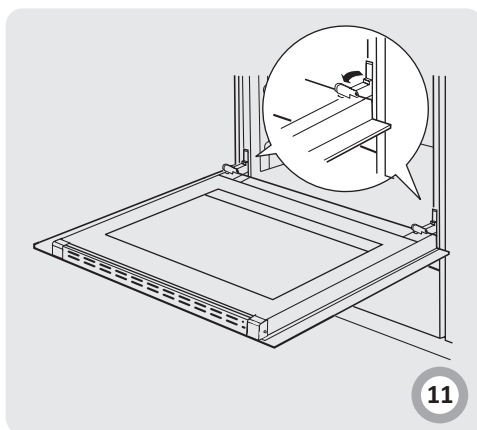
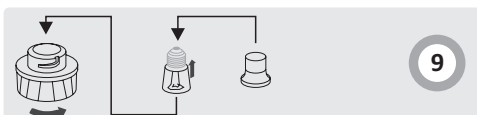
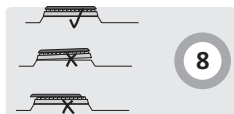
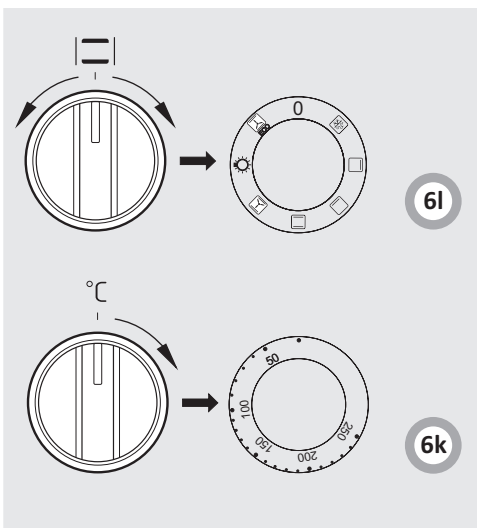
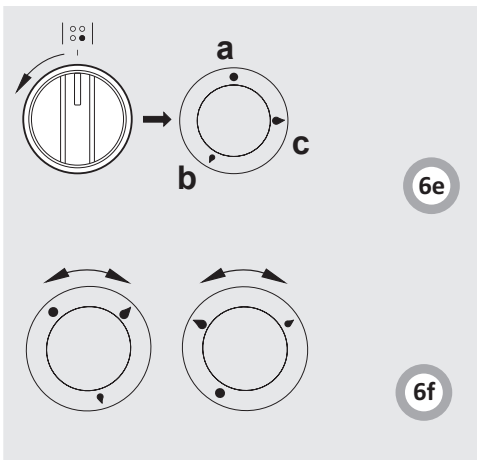
6d

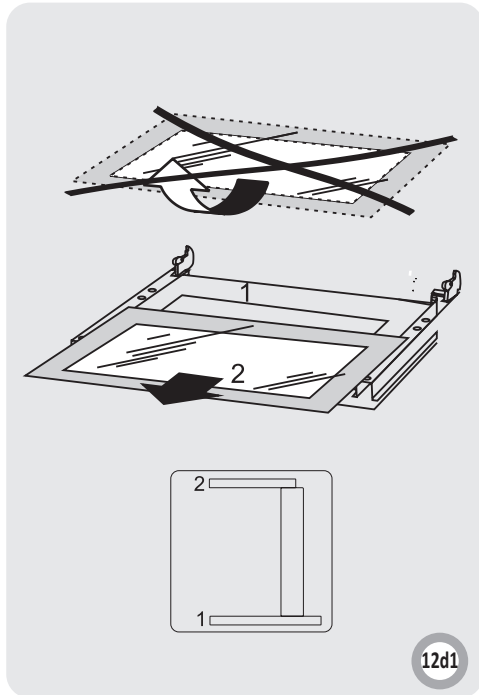
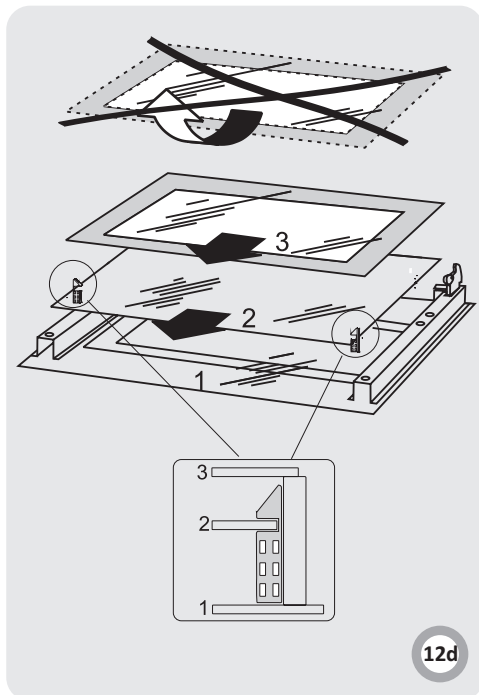
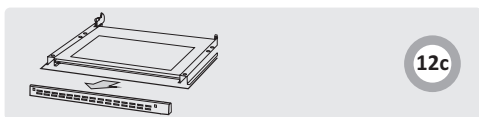
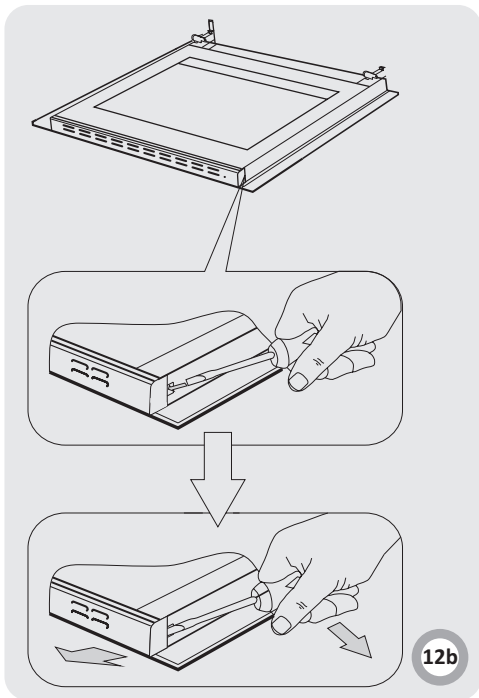
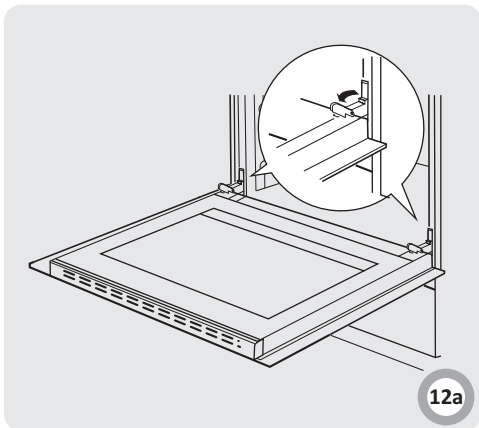


3z



4a





Hansa pliit kujutab endast äärmise lihtsuse ja ideaalse efektiivsuse kombinatsiooni. Kui olete käesoleva juhendi läbi lugenud, ei kujuta pliidi kasutamine Teile mingit probleemi. Enne tehases väljumist ja pakkimist teeb iga pliit läbi katsetused ohutustehnika ja toimimise alal. Enne pliidi sisselülitamist palume Teid käesolev juhend hoolikalt läbi lugeda. Siintoodud juhiste järgimine võimaldab vältida vigu pliidi kasutamisel. Hoidke käesolevat juhendit nii, et see oleks alati käepärast. Õnnetusjuhtumite vältimiseks palume siintoodud juhiseid täpselt järgida.

Tähelepanu!

Pliiti võib kasutada alles pärast käesoleva kasutusjuhendiga tutvumist. Pliit on ette nähtud kasutamiseks üksnes koduses majapidamises. Valmistaja jätab endale õiguse teha toote juures muudatusi, mis ei mõjuta selle toimimist.

SISUKORD

ELEKTRIENERGIA KOKKUHOID	23
OHUTUSJUHISED	24
SEADME KIRJELDUS	26
PAIGALDAMINE	27
KASUTAMINE	30
TOIDUVALMISTAMINE PLIIDIL - PRAKTILISED NÕUANDED	32
HOOLDUS JA PESEMINE	36
KÄITUMINE RIKETE KORRAL	38
DATE TEHNICE	39

ELEKTRIENERGIA KOKKUHOID



Elektrienergiat kokku hoides ei säästeta üksnes raha, vaid ühtlasi keskkonda. Seega on elektrienergia kokkukuhoid tähtis loodushoiualane ettevõtmine. Elektrienergia kokkuhoiaks anname järgmisi soovitusi:

- Sobivate toiduvalmistusnõude kasutamine. Paksu tasase põhjaga potte kasutades võib kokku hoida kuni 30% elektrienergiat. Katke keedunõu kaanega – vastasel juhul suureneb energiarbimine kuni 4 korda!
- Valige toiduvalmistusnõu põhja läbimõõt vastavuses kuumutusala läbimõõduga. Keedunõu läbimõõt ei tohi olla väiksem kuumutusala läbimõõdust.
- Hoidke kuumutusosalade pinnad ja toiduvalmistusnõude põhjad puhtana. Mustus takistab soojusülekanne; väga mustade nõude puhastamiseks tuleb kasutada tugevatoimelisi vahendeid, mis kahjustavad keskkonda.
- Arge tõstke ilma vajaduseta potikaant ega aväge ahjuust. Lülitage pliit õigel ajal välja ja kasutage ära jääksoojus. Pikemaajalise toiduvalmistamise puhul võib kuumutusala välja lülitada 5–10 minutit enne toiduvalmistamise lõppu. Sel viisil võime kokku hoida kuni 20% elektrienergiat.
- Kasutage praeahju ainult suurte toidukoguste valmistamiseks. Kui liha kaal on alla 1 kg, on seda õigem valmistada potis pliidiplaadil.
- Kasutage ära praeahju jääksoojus. Kui toiduvalmistamise aeg ületab 40 minutit, võib praeahju välja lülitada 10 minutit enne toiduvalmistamise lõppu. Tähelepanu! Taimeri kasutamisel seadke toiduvalmistamise aeg lühemaks.
- Sulgege ahjuuks korralikult. Määratud uksetihend aitab kaasa soojuskadude tekkele. Puhastage uksetihend kohe pärast määrdumist.
- Arge paigutage pliiti külmikute lähedusse. See suurendab elektrienergia ülemäärast tarbimist.



LAHTIPAKKIMINE

Pakend on ette nähtud seadme kaitseks vigastuste eest transpordi ajal. Lahtipakkimisel palume vältida pakendi nii, et see ei jääks keskkonda risustama. Me kasutame pakkimiseks üksnes keskkonnale kahjutuid materjale, need kõik sobivad korduvkasutamiseks ning

ongi vastavalt tähistatud.

Tähelepanu! Hoidke pakkematerjale (eriti polüetüleenkilet ja vahtplasti) lastele kättesaamatult.

KÄIBELT KÕRVALDATUD SEADME KÄITLEMINE



Kui seade kõrvaldatakse käibelt, ei tohi seda heita tavalise olmeprügi hulka, vaid tuleb anda elektri- ja elektroonikaseadmete vastuvõtupunkti. Sellele viitab ka vastav tähis, mis asub seadmel, kasutusjuhendil või pakendil. Külmiku ja selle pakendi juures kasutatud plastmaterjalid sobivad korduvkasutuseks vastavalt tähisele. Rakendades korduvkasutust, materjalide eraldamist jms aitate kaasa keskkonnanahhoiule.

Teavet vastuvõtupunktide asukoha kohta võite saada kohalikest omavalitsustest.

Tähelepanu. Seade ja selle osad lähevad kasutamise käigus kuumaks. Kütteelementide puudutamisel olge eriti ettevaatlikud. Lapsed alla 8 eluaastat tuleb hoida seadmest eemal, kui nad ei viibi pideva järevalve all.

Käesolevat seadet tohivad kasutada üle 8 aastased lapsed ja füüsiliste, tunde- ja teadmishäiretega või kogemusteta ja teadmisteta isikud, kui see toimub järevalve all ja on kooskõlas seadme kasutamisjuhendiga, mille on edastanud ohutuse eest vastutavad isikud. Pöörake tähelepanu sellele, et lapsed ei mängiks seadmega. Koristamist ja hooldustöid ei tohiks teha ilma järevalveta lapsed.

Tähelepanu. Keetmine ilma rasva või õlita keeduplaadil võib olla ohtlik ja tekitada tulekahju.

KUNAGI ära kustuta tuld veega, vaid lülita seade välja ja kustuta seejärel tuli, kattes selle kaane või mittesüttiva tekiga.

Tähelepanu. Tuleoht: ära paiguta asju keedupinnale.

Kasutamisel seade kuumeneb. Põletuste vältimiseks ahju kasutamisel tuleb olla väga ettevaatlik.

Ahju kasutamisel kuumenevad selle osad tugevasti. Soovitame lapsed ahjust eemale hoida.

Tähelepanu. Arge kasutage karedaid puhastusvahendeid või teravaid metallesemeid ukseklaasi puhastamiseks, kuna nad võivad kriipida klaasi ja tekitada hiljem selle pragunemist.

Tähelepanu. Enne lambi vahetamist veenduge, et seade on välja lülitatud.

Enne pliidikatte avamist on soovitatav see puhastada. Enne kaane langetamist on soovitatavlasta pliidipinnal jahtuda.

Köögi koristamiseks ei tohiks kasutada auruga puhastavaid seadmeid.

- Töö käigus seade kuumeneb. Olge ettevaatlik, et Te ei puudutaks ahju kuumi osi.
- Vaadake eriti laste järele kuuma pliidi ümbruses, sest nad ei tunne veel sellega seotud ohtusid. Laps võib end põletada pliidiplaadist, ahjust, võrest, ahjuuksest ja pliidil seisvates kuumadelikuga anumates.
- Jälgige, et köögis kasutatavate elektriseadmete (nt mikseri) juhtmed ei puutuks vastu pliidi kuumi osi.
- Arge hoidke sahtlis kergestisüttivaid materjale, mis võivad ahju töötamisel kuumeneda ja süttida.
- Arge jätke toiduvalmistamise ajal pliiti järevalveta. Kuum õli ja rasv võivad kergesti süttida.
- Ulekeemise ajal võib vesi sattuda pliidiplaadile - olge ettevaatlik!
- Kui pliit saab karnatada, tohib seda uuesti kasutada alles pärast rikete kõrvaldamist eksperdi poolt.
- Enne gaasivõrgu või gaasiballooni kraani avamist veenduge, et kõik pliidi kraanid on kinni.
- Vältige pliidiplaatide määrdumist. Määrdumise korral puhastage pliidiplaat kohe pärast jahtumist.
- Arge asetage keedunõud otse pliidiplaadile.
- Pliidiplaadi kohal asuvale restile võib asetada kuni 10 kg raskuseid nõusid.
- Hoidke nuppe ja pliidiplaatide löökide eest.
- ärge asetage avatud ahjuuksele esemeid kaaluga üle 15 kg.
- Pliidi kohaldamine ja remont on lubatud vaid spetsiaalsete oskustega ekspertidele.
- Keelatud on gaasikraani avamine, kui pole käepärast gaasi süütamise vahendit (põlevat tikku või süütlit).
- Keelatud on puhuda gaasileegile.
- Enne pliidikatte avamist on soovitatav see puhastada. Enne kaane langetamist on soovitatav lasta pliidipinnal jahtuda.
- Klaasist kaas võib kuumenemisel puruneda. Enne kaane langetamist kustutage kõik pliidiplaadid.

- Keelatud on pliidi ümberehitus teisele gaasitüübile, pliidi teisaldamine või muutuste tegemine toitesüsteemis. Seda tohib teha vaid vastavate volitustega hooldustehnik.
- Ärge kasutage ahjuukse klaasi puhastamiseks abrasiivseid ega teravaid vahendeid, mis võivad klaasi kriimustada ja esile kutsuda klaasi pragunemist.
- Ärge lubage pliidi juurde väikelapsi ega isikuid, kes ei tunne käesolevat kasutusjuhendit.
- **GAASILEKKE KAHTLUSE KORRAL** Keelatud on süüdata tikke, sisse või välja lülitada elektriseadmeid (kella, lüliteid), või kasutada muid vahendeid, mis võivad tekitada sädet. Sellisel juhul tuleb otsekohe sulgeda gaasikraan (ballooni või gaasivõrgus), tüülitada tuba ja kohale kutsuda ekspert, kes määrab kindlaks lekke põhjuse.
- Kui ilmneb tehniline rike, lülitage otsekohe välja pliidi elektritoide (järgides siintoodud juhiseid) ja pöörduge eksperdi poole tõrke kõrvaldamiseks.
- Gaasitorustikku ei tohi kasutada raadioantenni-na.
- Gaasilekke korral sulgege kiiresti ballooni või gaasivõrgu kraan.
- Kui lekib balloon ja sealt väljuv gaas süttib, te-
gutsege järgmiselt: heitke balloonile märg rätik leegi kustutamiseks ja ballooni jahutamiseks ning sulgege kraan. Pärast mahajahtumist viige balloon õue. Vigaste gaasiballoonide kasutamine on keelatud.
- Pikema vaheaja puhul gaasikasutamises sulgege gaasisüsteemi magistraalkraan. Kui pliit on ühendatud gaasiballooniga, sulgege gaasiballooni kraan iga kasutuskorra lõpul.
- Keetmis- ja küpsetusseadme kasutamise käigus eraldub ruumi, kuhu see on paigaldatud, soojust ja niiskust. Tuleb veenduda, et köök on hästi ventileeritud, hoida loomulikud ventilatsioonivad lahti või paigaldada mehaanilise ventilatsiooni seadmed (mehaanilise väljatõmbega pliidikumm).
- Seadme intensiivne pikaajaline kasutamine võib nõuda lisaõhustust, näiteks akna avamist või tõhusama toimega ventilatsiooni, nt mehaanilise ventilatsiooni jõudluse suurendamise teel, kui see on kasutusel.
- Seade on mõeldud üksnes toidu valmistamiseks. Seadme ebaotstarbekohane kasutamine (näit. ruumide kütmisel) võib osutada ohtlikuks.

1a

- 1 Ahju temperatuuriregulaatori nupp
- 2 Ahju töörežiimi valiku lüliti
- 3, 4, 5, 6 Gaasipõletite reguleerimisnupud
- 7 Termoregulaatori märgutuli L
- 8 Pliidi toite märgutuli R
- 9 Praeahju ukse kinnitus
- 10 Suur pliidiplaat
- 11 Keskmine pliidiplaat
- 12 Väike
- 13 Väike pliidiplaat
- 14 Keskmine pliidiplaat

2f

- a- Leegiandur*
- b- Elektrisüütel*

Pliiditarvikute loetelu:

- 3a Ahjuplaat*
- 3b Grätar sarma nichelata
- 3c Grillvõre (kuivatusvõre)

*Mõned mudelid

Järgmised juhised on mõeldud eksperdile pliidi paigaldamiseks. Juhised on mõeldud teavitamiseks õigestest paigaldus- ja ühendusmeetoditest.

Pliidi paigaldamine

- Köök peab olema kuiv ja hästi ventileeritav, st ventilatsioon peab vastama kehtivatele tehnilistele normidele. Kehtivad määrused ja eeskirjad määravad, kas Teie kööki saab käesolevat pliiti paigaldada.
- Ventilatsioonisüsteem peab eemaldama ruumist kõik põlemisjäätgid, mis tekivad pliidi kasutamisel. Selleks tuleb kasutada sundventilatsiooni või õhutuslõõri.
- Ventilator tuleb paigaldada vastavalt kaasolevale kasutusjuhendile. Pliidi asukoht peab võimaldama vaba juurdepääsu kõigile juhtimis-seadistele.
- Ruum peab tagama hapniku koguse, mis on vajalik gaasi täielikuks põlemiseks. Vajalik õhukogus peab olema vähemalt 2 m³/h 1 kW põletivõimsuse kohta. Õhk võib tulla otse väljast, läbi ventilatsioonikanali, mille ristlõige on vähemalt 100 cm² või naaberruumidest, mis on varustatud ventilatsiooniga.
- Kui pliiti kasutatakse suure võimsuse juures ja pikema aja kestel, võib tekkida vajadus avada parema ventilatsiooni huvides aken.
- Kõrvalasuvate pindade kuumutamise seisukohast kuulub käesolev pliit kategooriasse X, mida on lubatud paigaldada vaid tööpinna kõrguseni, st kuni 850 mm kõrguseni soklist. Sellest tasemest kõrgemale ei soovitata pliiti paigaldada.
- Lähedalasuvate mööblipindade kattematerjal ning selle materjali kinnitamiseks kasutatav liim peavad taluma kuumutamist vähemalt temperatuurini 100 °C; vastasel juhul võib kattematerjal deformeeruda või mööbli küljest eralduda. Kui Te pole mööbli temperatuuritaluvuses kindel, jätke pliidi paigaldamisel vähemalt 2 cm vahemaa. Pliidi taga asetsev sein peab taluma kõrgendatud temperatuuri. Pliidi kasutamisel võib pliidi tagaosa kuumeneda 50 kraadi üle ümbritseva keskkonna temperatuuri.
- Pliit tuleb asetada tugevale ja tasasele põrandale; ärge kasutage vähealust.
- Enne kasutamist tuleb pliit korralikult loodida – see on oluline eelkõige rasva ühtlaseks jaotumiseks praepannil. Kasutage loodimiseks keeratavaid seadejalgu, millele avaneb juurdepääs, kui võtate välja sahtli. Jalgase seadevahemik on +/- 5 mm.

Pliidi ümberminekut takistava lukustuse paigaldamine.*

Lukk paigaldatakse, et vältida pliidi ümberminekut. Tänu pliidi ümberkukkumist takistavale lukustusele ei ole lapsel võimalik näiteks ronida pliidi uksele ja põhjustada nii pliidi ümberminekut.

joonis 3z

Kõrgus 850 mm

A = 60 mm

B = 103 mm

Kõrgus 900 mm

A = 104 mm

B = 147 mm

Ühendamine gaasivõrku

Tähelepanu!

Pliit tuleb ühendada sellise gaasi süsteemi, mille jaoks see on ette nähtud. Pliidi ühendamist võib teostada ainult ekspert, kel on vastavad oskused, volitused ja töövahendid. Ekspert võib vajaduse ja võimaluse korral pliidi ümber seadistada teisele gaasitüübile.

Teave gaasiühenduseksperdiile Ekspertidil peavad olema:

- Luba tööks gaasiseadmetega.
- Ekspert peab tutvuma pliidi saatedokume tides esitatud nõudmistega ja võrdlema neid nõudmisi reaalsete tingimustega.
- Ekspert peab kontrollima:
 - ruumi ventilatsiooni (õhuvahetus)
 - Gaasiühenduste hermeetilisust
 - Pliidi kõikide osade õiget toimimist
 - pliidi elektrisüsteemi.

*Mõned mudelid

Tähelepanu!

Pliidi ühendamist surugaasiballooniga võib teostada ainult ekspert, kellel on selleks olemas vastavad teadmised, volitused, vahendid jakes on teadlik kehtivatest ohutusmäärustest.

Ühendamine elastse terasjuhtmega

Kui pliit paigaldatakse 2. klassi I alamklassi nõuete kohaselt, on pliidi ühendamiseks gaasitorustikuga soovitatav kasutada eranditult elastset metalljuhet, mis vastab kehtivatele riiklikele eeskirjadele. Liide, mis juhib gaasi pliidini, on liide keermega G1/2". Ühendamiseks kasutage ainult selliseid torusid ja tihendeid, mis vastavad kehtivatele standarditele. Elastse juhtme maksimumpikkus ei tohi ületada 2000 mm.

Veenduge, et ühenduskoht ei puutu kokku ühegi liikuva osaga, mis võib seda kahjustada.

Ühendamine jäiga torustikuga

Pliidil on ühendusotsak keermega G1/2". Ühendus gaasitorustikuga peab olema tehtud selliselt, et see ei tekitaks pingeid torustiku mis tahes punktis ega seadme mis tahes osas. Liiga suure momendiga keeramine (üle 20Nm) võib ühendust vigastada või muuta selle mittehermeetiliseks.

Gaasitoru ei tohi puutuda vastu pliidi tagapaneeli metallist osi.

Tähelepanu!

Kui montaaž on teostatud, kontrollige kõikide ühenduste hermeetilisust, kasutades selleks nt seebivett. Keelatud on kontrollida hermeetilisust tulega.

Tähelepanu!

Pärast igakordset rõhuregulaatpri väljavahetamist tuleb teostada kõõgi tehniline ülevaatus, mis kaasab ka gaasiventilid ja gaasi lekkekaitse toimimist.

Ühendamine elektrivõrku

(võimsus max 3,5 kW)*

- Pliit on ette nähtud toitmiseks ühefaasilise vahelduvvooluga (230 V~50 Hz) ning varustatud toitekaabliga $3 \times 1,5 \text{ mm}^2$ pikkusega umbes 1,5 m suletud pistikuga.
- Pistikupesaga peab olema suletud ja ei tohi paikneda pliidi pinna kohal. Juurdepääs pistikupesale peab säilima ka pärast paigalduse lõppu.
- Enne pliidi ühendamist pistikupesaga kontrollige:
 - kas kaitsed ja juhtmed peavad vastu pliidi koormusele,
 - kas elektrisüsteemil on olemas toimiv maandusjuhe, mis vastab kehtivatele normidele ja eeskirjadele.
 - kas juurdepääs pistikupesale on võimalik.

PAIGALDAMINE

Pliidi ümberseadistamine teisele gaasitüübile.

Seda tööd võib teha vaid ekspert, kellel on olemas vastavad oskused, volitused ja seadmed. Kui tarbitav gaas erineb gaasist, millele on pliit tehases seadistatud (G20 20 mbar), tuleb asendada gaasipõletite injektorid ja reguleerida leeki.

Ümberseadistamiseks teisele gaasitüübile tuleb:

- vahetada injektorid (vt tabelit)
- reguleerida põlemisrežiimi

Tähelepanu!

Tehases on pliit seadistatud võrgugaasi kasutamisele.

SOMIPRESS

Gaasi tüüp	Gaasi tüüp				
	Väike pihusti läbimõõt [mm]	Keskmine pihusti läbimõõt [mm]			Suur pihusti läbimõõt [mm]
	soojusvõimsus 1,00 kW	soojusvõimsus 1,40 kW	soojusvõimsus 1,80 kW	soojusvõimsus 2,40 kW	soojusvõimsus 2,80 kW
G20 2H 20 mbar	0,72	0,85	0,98	1,07	1,17
G30 3B/P 30 mbar	0,52	0,58	0,67	0,75	0,83

Põleti leek	Ümberseadistamine vedelgaasilt looduslikule gaasile	Ümberseadistamine looduslikult gaasilt vedelgaasile
Täisleek	1. Vahetage injektor vastavalt tabelile	1. Vahetage injektor vastavalt tabelile
Säästuleek	2. Keerake reguleerimiskruvi veidi lahti ja seadistage leeki	2. Keerake reguleerimiskruvi lõpuni kinni ja kontrollige leeki

Reguleerimise ajaks eemaldage kraanidelt nupud.

Pliidil olevad põletid ei vaja õhu juurdepääsu seadistamist. Normaalse leegi tunnuseks on iseloomulikud rohekassinised koonused. Lühike sisisev leek või kõrge kollane ja tahmav leek, millel puuduvad vöödid, võib esineda ebakvaliteetse gaasi puhul või osutab põleti puudustele (vigane või määratud põleti).

Leegi kontrollimiseks laske seda põleda täie võimsusega 10 minutit ja seejärel keerake kraaninupp säästuasendisse. Leek ei tohi kustuda või üle minna injektorile.

des.5a - Injektori vahetamiseks keerake olemasolev injektor välja padrunvõtme abil, millel on otsak 7, ning keerake asemele uus injektor, mis sobib kasutatavale gaasile (vt tabelit)

Kraanide reguleerimine toimub süüdatud põletitega säästuleegi asendis

Leegi seadistamist säästvaks peab tegema paigaldaja ja seda tuleb teha kasutaja juures. Sõltub kasutatud gaasist ja selle rõhust.

joonis. 5b - Kraan Copreci
joonis. 5c - Kraan Copreci

Tähelepanu!

Pärast seadistamist paigutage nähtavasse kohta etikett gaasi nimetusega.

Enne esimest sisselülitamist

- eemaldage kõik pakendi osad,
- eemaldage ettevaatlikult ahjuükselt kleebised ahjuükselt. Kui järele jääb nähtav jälg, lülitage ahi sisse (vt allpool) ja puh stage kuum klaas klaasipuhastusvahendi abil. Kuivatage pehme lapiga.
- vabastage sahtel, puhastage ahju sisemuse tootmisjäakidest,
- võtke välja ja peske ahjutarvikud sooja veega, millele on lisatud nõudepesuvahendit.
- lülitage sisse ventilatsioon või avage aken,
- soojendage ahi 30 minuti jooksul 250 kraadini, eemaldage mustus ja peske hoolikalt.
- kõikide toimingute puhul järgige ohutusjuhiseid.

Ahjukambrit võib pesta ainult sooja veega, kuhu on lisatud veidi nõudepesuvahendit.

Pliidiplaatide kasutamine

Teavet pliidiplaatide ja juhtnuppude asukoha kohta võite lugeda osast „Seadme kirjeldus“.

Keedunõude valik

Pöörake tähelepanu sellele, et keedunõu põhja läbimõõt oleks alati suurem leegi krooni läbimõõdust

ning et nõu oleks kaetud kaanega. Soovitatav on, et poti põhja läbimõõt oleks pliidiplaadi läbimõõdust 2,5-3 korda suurem, seega sobivad:

- väikesele pliidiplaadile - nõud läbimõõduga 90-150 mm
- keskmisele pliidiplaadile - nõud läbimõõduga 160-220 mm
- suurele pliidiplaadile - nõud läbimõõduga 200 kuni 240 mm. Nõu kõrgus ei tohi ületada selle põhja läbimõõtu.

joonis. 6d:



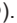
- a - Ebaõige
- b - Corect

Pliidiplaadi juhtnupp





joonis. 6e:

- a - Väljas
- b - Säästuleek
- c - Suur leek


Põletite süütamine käsitsi

- süüdate tuletikk
- vajutage nupp põhjani ja pöörake seejärel vasakule asendisse „suur leek“ ,
- süüdate gaas tikuga
- seadke leegi suurus soovitud asendisse (näiteks „säästuleek“ )
- pärast toiduvalmistamise lõppu lülitage pliidiplaat välja, keerates nuppu paremale (asendisse „Väljas“ )

Põletite süütamine elektrisüüteliga*

- Vajutage elektrisüütelil nupule (tähisega V )
- vajutage nupp põhjani ja pöörake seejärel vasakule asendisse „suur leek“ ,
- oodake gaasi süttimiseni
- seadke leegi suurus soovitud asendisse (näiteks „säästuleek“ )
- pärast toiduvalmistamise lõppu lülitage pliidiplaat välja, keerates nuppu paremale (asendisse „Väljas“ )

Põletite süütamine käsisisüüteliga*

- vajutage nupp põhjani ja pöörake seejärel vasakule asendisse „suur leek“ - ,
- oodake gaasi süttimiseni
- pärast leegi süttimist vähendage survet nupule ja seadke nupp vajaliku asendisse

Tähelepanu!

Mudelites, mis on varustatud gaasilekkekaitseadise, tuleb põleti süütamisel hoida nuppu 2-10 sekundi jooksul asendis „suur leek“, et kaitse hakkaks toimima.

Pliidiplaadi leegi suuruse seadmine

Õigesti reguleeritud leegil on helesinine värvus ja selgelt väljendunud sisemine kooniline osa. Leegi suurus sõltub nupu asendist.



- Suur leek
- väike leek („säästuleek“)
- leek on kustunud (gaasikraan on suletud!)

Vastavalt vajadusele võib leegi suurust sujuvalt muuta.

Lekkekaitse toimimine

joonis. 6f

- a - Ebaõige
- b - Õige

Tähelepanu!

Keelatud on leegi suuruse sujuv reguleerimine asendite „väljas“  ja „suur leek“  vahel

Mõned mudelid on varustatud gaasivoolu katkestamisega leegi kustumise korral („gaas-kontroll“) See süsteem kaitseb gaasilekke eest, kui leek kustub (näiteks ülekeemise tulemusel). Vajadusel süütaja kasutaja gaasileegi uuesti.

*Mõned mudelid

Sundkonvektsiooniga praeahi

Ahju soojendatakse ülemise ja alumise küttekehaga. Ahju juhtimine toimub juhtnupu keeramisega vajaliku funktsiooni kohale

joonis. 6l

ning temperatuuri reguleerimisnupu keeramisega vajaliku temperatuuri kohale.

joonis. 6k

Ahju väljalülitamiseks keeratakse mõlemad nupud asendisse „●“ / „0“.

joonis. 6z

Ahju sisselülitamisel süttivad kaks märgutuld **R** ja **L**. **R** märgutule süttimine teavitab ahju sisselülitamisest. **L** märgutule kustumine teavitab kasutajat, et ahjus on saavutatud soovitud temperatuur. Kui retsept soovitab asetada toidu eelkuumutatud ahju, tuleb seda teha mitte enne **L** märgutule esimest kustumist. Toiduvalmistamise käigus **L** märgutuli süttib ja kustub perioodiliselt (ahju temperatuuri hoidmine). **R** märgutuli võib põleda ka ahjusisevalgustuse asendis.

Tähelepanu!

Ahju küttekeha sisselülitumine mis tahes funktsioonis toimub alles pärast temperatuuri valikut.



Sulatamine

Sisse tuleb lülitada ainult ventilaator, küttekehasid kasutamata.



Pealtkuumutus

Selles asendis töötab ainult ülemine küttekeha. Kasutatakse toote pealiosa küpsetamiseks.



Altkuumutus

Selles asendis töötab ainult alumine küttekeha. Kasutatakse toote põhja küpsetamiseks.



Pealt- ja altkuumutus

Sellises nuppude asendis toimub ahju kuumenemine standardsel viisil.



Konvektsioon, pealt- ja altkuumutus

Selles asendis toimib funktsioon „pirukas“. Standardne kuumutus + ventilaator.



Ahju sisevalgustus

Selles asendis on ahjuvalgustus sisse lülitatud. Seda võib vaja minna näiteks ahju pesemisel.



ECO küttefunktsioon

Selle funktsiooni abil aktiveeritakse toitude valmistamisel optimeeritud kuumutusmeetod energia säästmiseks. Sellises asendis nupu puhul lülitatakse ahju valgustus välja.

Küpsetamine

- Soovitame kasutada küpsetamiseks ahjuplaate, mis on ajutarvikute hulgas.
- Küpsetamiseks võib kasutada ka teisi töösuslikke ahjuplaate ja -vorme, mis sobivad ahjujuhikutega. Soovitame kasutada tumedaid ahjuplaate, sest need juhivad paremini soojust ja lühendavad toiduvalmistusaega.
- Me ei soovita kasutada heledaid ega läikiva pinnaga plaate ja vorme, sest tavalisel kuumutusmeetodil (pealt- ja altkuumus) jääb tainas altpoolt küpsemata.
- Rõngaskütetekeha kasutamisel pole ahju eelsoojendamise vajalik. Muude režiimide juures on vaja ahi enne toiduvalmistamist ette soojendada.
- Enne küpsetise väljavõtmist ahjust kontrollige seda tikuga (tikk peab jääma puhtaks ja kuivaks).
- Soovitame jätta küpsetise ahju veel 5 minutiks pärast ahju väljalülit mist.
- Tsirkulatsioonimeetodi kasutamisel vajalik küpsetustemperatuur on 20-30 kraadi madalam, kui

tavalise meetodi kasutamisel (pealt- ja altkuumus).
 Tabelites 1 ja 1a toodud andmeid võib muuta, vastavalt Teie kogemusele ja maitsele.

- Kui kokaraamatus toodud andmed erinevad oluliselt siintoodud soovitudest, palume eelistada siintoodud teavet.


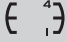

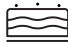











Liha grillimine

- Kasutage ahju ainult lihakoguste valmistamiseks, mis on suuremad kui 1 kg. Väiksemaid koguseid soovime valmistada gaasipliidi abil.
- Liha küpsetamiseks soovime kasutada kuumuskindlaid sangadega varustatud nõusid.
- Liha grillimisel restil või vardas asetage esimesele tasandile ahjupann rasva kogumisest, kuhu valage veidi vett.
- Liha küpsetamise käigus tuleb vähemalt kord pöörata sellel teine külg; kastke küpsemisprotsessi ajal järjekindlalt liha sealt eraldunud mahlagaga või tulise soolveega; külma veega kastmist ei soovitata.

ECO küttefunktsioon




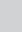

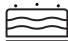

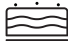

















- kasutades ECO küttefunktsiooni, aktiveeritakse optimaalne kuumutusmeetod, et säästa energiat toitude valmistamisel,
- küpsetamise aega ei saa lühendada kõrgemate temperatuuride seadmisega ja küpsetusahju eelsoojendus ei ole soovitatav,
- ärge muutke küpsetamise ajal temperatuuri ega avage ust.

ECO funktsiooni kasutamise soovituslikud parameetrid

Küpsetamise tüüp toidud	Ahju funktsioon	Temperatuur	Taset	Aeg [h:min]
		°C		
		180 - 200	2 - 3	50 - 70
		180 - 200	2	50 - 70
		190 - 210	2 - 3	45 - 60
		200 - 220	2	90 - 120
		200 - 220	2	90 - 160
		180 - 200	2	80 - 100

TOIDUVALMISTAMINE PLIIDIL - PRAKTILISED NÕUANDED

Sundõhuringlusega ahi (alumine küttekeha + ülemine küttekeha + ventilator)

Toodete küpsetamise liigid	Toodete küpsetamise liigid 	Temperatuur °C	Tasemed (  )	Aeg [min] 
		160 - 200	2 - 3	30 - 50
		150	3	25 - 35
		160 - 170 ¹⁾	3	25 - 40 ²⁾
		155 - 170 ¹⁾	3	25 - 40 ²⁾
		220 - 240 ¹⁾	2	15 - 25
		210 - 220	2	45 - 60
		225 - 250	2	120 - 150
		160 - 230	2	90 - 120
		160 - 180	2	45 - 60
		190 - 210	2	40 - 50

Ajad on kehtivad, kui ei ole märgitud teisiti kuumutamata ahjule. Kuumutatud ahju korral tuleb eelpool toodud aegu lühendada umbes 5-10 minuti võrra.











¹⁾Kuumuta tühja ahju

²⁾Toodud ajad puudutavad väikestest küpsetusvormides küpsetisi

Tähelepanu: Tabelis toodud temperatuurid on hinnangulised ja neid võib muuta lähtudes isiklikust kogemusest ja eelistustest.

TESTITUD TOIDUD Vastavalt standardile EN 60350-1

Kookide küpsetamine




Toidu liik	Tarvikud	Tase	Küttefunktsioonid	Temperatuur (°C)	Küpsetamis-aeg ²⁾ (min)
Väikesed koogid	Plaat pagari- toodetele	3		160 - 170 ¹⁾	25 - 40 ²⁾
	Plaat pagari- toodetele	3		155 - 170 ¹⁾	25 - 40 ²⁾
	Plaat pagari- toodetele	3		155 - 170 ¹⁾	25 - 40 ²⁾
	Plaat pagari- toodetele Plaat lihaküp- setistele	2 + 4 2 – plaat pa- garitoodetele või lihaküpse- tistele 4 - plaat paga- ritoodetele		155 - 170 ¹⁾	25 - 50 ²⁾
Muretainas (ribad)	Plaat pagari- toodetele	3		150 - 160 ¹⁾	30 - 40 ²⁾
	Plaat pagari- toodetele	3		150 - 170 ¹⁾	25 - 35 ²⁾
	Plaat pagari- toodetele	3		150 - 170 ¹⁾	25 - 35 ²⁾
	Plaat pagari- toodetele Plaat lihaküp- setistele	2 + 4 2 - plaat pa- garitoodetele või lihaküpse- tistele 4 - plaat paga- ritoodetele		160 - 175 ¹⁾	25 - 35 ²⁾
Rasvavaba biskviitkook	Röst + musta kattega koogi- vorm Ø 26 cm	3		170 - 180 ¹⁾	30 - 45 ²⁾
Õunakook	Röst + kaks musta kattega koogivormi Ø 20 cm	2 vormid paik- nevad restil diagonaalselt, paremal taga ja vasakul ees		180 - 200 ¹⁾	50 - 70 ²⁾

¹⁾ Kuumuta tühi ahi soojaks, ära kasuta kiire kuumutamise funktsiooni.

²⁾ Ajad kehtivad, kui ei ole märgitud teisiti kuumutamata ahjude korral. Kuumutatud ahju korral tuleb eelpool toodud aegu lühendada umbes 5-10 minuti võrra.

TESTITUD TOIDUD Vastavalt standardile EN 60350-1



Grillimine

Toidu liik	Tarvikud	Tase	Küttefunktsioonid	Temperatuur (°C)	Kestus (min)
Heledast leivast röstileivad	Röst	4		250 ¹⁾	1,5 - 2,5
	Röstimine	4		250 ²⁾	2 - 3
Loomalihaga burgerid	Röst + lihaküpsetusplaat (valguvate tilkade kogumiseks)	4 - röst 3 - lihaküpsetusplaat		250 ¹⁾	1 lehekülg 10 - 15 2 lehekülg 8 - 13

¹⁾ Kuumuta tühja ahju, lülitades selle sisse 5 minutiks, ära kasuta kiire kuumutamise funktsiooni.

²⁾ Kuumuta tühja ahju, lülitades selle sisse 8 minutiks, ära kasuta kiire kuumutamise funktsiooni.

Küpsetamine

Toidu liik	Tarvikud	Tase	Küttefunktsioonid	Temperatuur (°C)	Kestus (min)
Terve kana	Röst + lihaküpsetusplaat (valguvate tilkade kogumiseks)	2 - röst 1 - lihaküpsetusplaat		180 - 190	70 - 90
	Röst + lihaküpsetusplaat (valguvate tilkade kogumiseks)	2 - röst 1 - lihaküpsetusplaat		180 - 190	80 - 100

Ajad kehtivad, kui ei ole märgitud teisiti kuumutamata ahjude korral. Kuumutatud ahju korral tuleb eelpool toodud aegu lühendada umbes 5-10 minuti võrra.

Puhtuse hoidmine ning õige kasutamine aitavad kaasa seadme häireteta tööle ja tööea pikenedmisele.

Enne puhastamise algust tuleb pliit elektrisüsteemist välja lülitada, keerates kõik nupud asendisse „●” / „0”. Samuti tuleb oodata, kuni pliit jahtub.

Pliidiplaadid, rest, korpus

Kuumutusosalade ja resti puhastamiseks võtke need maha ja peske soojas vees, millele on lisatud puhastusvahendit. Seejärel kuivatage nimetatud osad. Pärast resti eemaldamist peske puhtaks paneel ja kuivatage pehme lapiga. Eriliselt tuleb hoolitsed leegihajutaja ümbruse puhtuse eest, vt joonist all. Leegihajutaja avade puhastamiseks kasutage peent vasktraati. Arge kasutage terastraati, sest see suurendab avasid. Joonis. 7,

Tähelepanu!

Pliidiplaadi osad peavad olema alati kuivad. Veetilgad võivad segada gaasi liikumist ja segada pliidiplaadi toimimist.

Veenduge, et põleti on õigesti uuesti kokkupandud pärast puhastamist. Ebaühtlane põleti katte paigutus võib põhjustada püsivaid kahjustusi põletajale.. Joonis. 8.

Peske emailleeritud pindu ainult pehmetoimeliste puhastusvahenditega. ärge kasutage abrasiivseid puhastusvahendeid, nt küürimispulbrid, lihvimispastad, pimss, metallkäsnaid jne. Roostevabast terasest paneelidega pliidid tuleb puhastada eriti hoolikalt. Eemaldage hoolikalt kõik liimijäägid, mis on pärit kleebistelt või pakendi kinnitamiseks kasutatud teipidelt. Puhastage pliidi tööpinda pärast iga kasutamiskorda. Arge lubage pliidi pealisosade olulist määrdumist, eriti kinnikõrbemist.

Praeahi

- Puhastage praeahju iga kasutamiskorra järel. Lülitage sel puhul sisse ahju sisevalgustus, mis lubab puhastatavaid pindu paremini vaadelda.
- Ahjukambrit võib pesta ainult sooja veega, kuhu on lisatud veidi nõudepesuvahendit.
- Auruga puhastamine – Steam Clean:*
 - annusesse, mis on paigutatud ahju sisse esimesele tasandile altpoolt võttes, sisse valada 0,25 l vett (1 klaasi täis),
 - sulgeda ahju uks,
 - temperatuuri pöördenupp fikseerida positsioonil 50°C, ja pöördenupp funktsiooniga alumine küttekeha määrata asendisse
 - üles soojendada ahju kambrit umbes 30 minuti ulatuses,
 - peale mainitud protsessi lõpetamist avada ahju uks, kambri sisepinnad üle tõmmata švammiga või puhastus lapiga ning järgnevalt läbipesta sooja veega koos kerge pesuvahendiga.

Tähelepanu! Pärast aurupesu võib niiskus kondenseeruda ahju siseosades tilkade kujul.

- Kuivatage ahju sisemus pärast auru-pesu iseäranis hoolikalt.

Tähelepanu!

Arge kasutage klaaspindade puhastamiseks abrasiivseid puhastusvahendeid.

Ahjulambi vahetamine

Enne lambi vahetamist veenduge, et seade on välja lülitatud.

- Keerake kõik nupud asendisse „●” / „0” ja lülitage seade elektrivõrgust välja.
- Keerake välja, puhastage ja kuivatage lambikupel.
- Keerake lambipirn pesast välja; vajaduse korra vahetage see uue vastu.
 - kõrgtemperatuuriline (300°C) lambipirn järgmistele andmetega:
 - pinge 230
 - võimsus 25 W -sokkel E14.

Ahju valgustus joonis. 9

- Keerake uus lamp sisse. Veenduge, et lambipirn on keraamilises pesas õigesti.
- Keerake kuppel tagasi.

Ülevaatus

Lisaks pliidi ja ahju puhastamisele kuulub ülevaatusesse juurde:

- juhtseadiste, pliidiplaatide ja ahju toimimise kontroll. Pärast garantiiaja lõppu tuleb kontrollida pliidi tehnilist seisukorda hoolduskeskuses vähemalt kord kahe aasta jooksul.
- kõrvaldada seejuures ilmnevad defektid,
- vajaduse korral vahetada välja vigased osad või sõlmed.

Tähelepanu!

Pliidi parandus- ja hooldustöid tohib teha ainult hoolduskeskus, millel on volitus seda tüüpi pliitide hooldamiseks.

Ukse äravõtmine

Paremaks ligipääsuks ahjukambri selle puhastamisel võib ukse eest ära võtta. Avage uks ning tõstke üles hinge fiksaator. Sulgege veidi uks, tõstes seda ülespoole ning lükake ettepoole. Ukse tagasiasetamisel korra neid tegevusi vastupidises järjekorras. Jälgige seejuures uksehinge osade õiget paiknemist. Pärast ukse paigaldamist ärge unustage fiksaatorit alla laskmast. Vastasel juhul võivad ukse sulgemisel hinged viga saada.

joonis 11 - Tõstke üles fiksaator

Siseklaasi eemaldamine*

1. Ristpeakruvikeerajaga keerata lahti külgmistes riivides asetsevad kruvid (joon 11A).
2. Riivid lükata välja lamepea-kruvikeerajaga ja tõmmata välja ukse ülemine pool (joon 11A, 11B).
3. Sisemine kruvi tõmmata kinnitusest välja (ukse alumises osas). (joon 11C).
4. eesta klaas sooja vee ja vähese pesemisvahendiga puhtaks. Klaasi tagasimonteerimiseks tegutseda vastupidised järjestuses. Klaasi sile osa peab asetsema üleval.

joonis. 11C - Siseklaasi eemaldamine

Ukse äravõtmine

Paremaks ligipääsuks ahjukambri selle puhastamisel võib ukse eest ära võtta. Avage uks ning tõstke üles hinge fiksaator. Sulgege veidi uks, tõstes seda ülespoole ning lükake ettepoole (joon 12A). Ukse tagasiasetamisel korra neid tegevusi vastupidises järjekorras. Jälgige seejuures uksehinge osade õiget paiknemist. Pärast ukse paigaldamist ärge unustage fiksaatorit alla laskmast. Vastasel juhul võivad ukse sulgemisel hinged viga saada.

Joons 12A - Tõstke üles fiksaator

Siseklaasi eemaldamine*

1. Lameda peaga kruvikeeraja abil tuleb lahti teha ukse ülemine liist, seda kergelt äärtest kangu-tades (joonis 12B).
2. Välja võtta ukse ülemine liist. (joonis 12B, 12C)
3. Sisemine kruvi tõmmata kinnitusest välja (ukse alumises osas). Joon 12D, 12D1.
4. Pesta klaas sooja vee ja vähese pesemisvahendiga puhtaks. Klaasi tagasimonteerimiseks tegutseda vastupidised järjestuses. Klaasi sile osa peab asetsema üleval.

joonis. 12D - Siseklaasi eemaldamine. eemaldamine 3.

joonis. 12D1 - Siseklaasi eemaldamine. eemaldamine 2.

KÄITUMINE RIKETE KORRAL

Rikke ilmnmisel:

- Lülitage pliit välja
- Võtke toitepistik pesast välja
- Kutsuge välja hooldustehnik
- Kasutaja võib ise kõrvaldada ainult väikesi tõrkeid, mis on loetletud alljärgnevas tabelis. Vaadake seda tabelit enne hoolduskeskuse poole pöördumist.

*Mõned mudelid

KÄITUMINE RIKETE KORRAL

PROBLEMA	CAUZA	ACTIUNE
1.Pliidiplaat ei sütti	Leegihajutaja avad on ummistunud	Sulgege kõik gaasikraanid, tuulutage ruum, võtke põleti maha ja puhastage avad.
2.Elektrisüütel ei tööta	Puudub elekter	Kontrollige kaitset, vahetage läbipõlenud kaitse
	Puudub gaas	Avage klapp
	Süütel on määrdunud (rasvane)	Puhastage
	Nuppu ei olnud vajutatud piisavalt kaua	Hoidke nuppu all, kuni pliidiplaat süttib täielikult
3.Leek kustub kohe pärast süttimist	Vabastasite nupu liiga kiiresti	Vajutage nupule asendis „suur leek“
4.Elektriline osa ei tööta	Ebakindel võrguühendus või elektrikatkestus	Seadke aeg uuesti (vt Taimeri kasutusjuhend
5.Ei toimi ahjuvalgustus	Lamp on läbi põlenud	Keerake lamp kinni või vajaduse korral vahetage vt osa „Pliidi puhastus ja hooldus“





Nimipinge	230V~50 Hz
Nimivõimsus	suurim 2,0 kW
Pliidi mõõtmed	50 / 60 / 85

Peamine teave:

Toode täidab Euroopa Liidus kehtivate standardite EN 60335-1, EN 60335-2-6, EN 30-1-1 nõudeid.

Elektriahjude energiatõhususe siltidel toodud andmed on toodud kooskõlas standardiga EN 60350-1 / IEC 60350-1. Need väärtused määratletakts aktiivsete funktsioonide kasutamise alusel: alumise ja ülemise küttekeha (tavaline režiim) ja ventilaatoriga täiendava kütmise koormamisel (kui need funktsioonid on saadaval).

Energiatõhususe klass on kindlaks määratud sõltuvalt toote funktsioonidest, vastavalt alljärgnevale prioriteedile:

Kohandatud ECO õhuringlus (soojusülekande kuumuti + ventilaator)	
Kohandatud ECO õhuringlus (alumine kuumuti + ülemine kuumuti + röster + ventilaator)	
Kohandatud ECO õhuringlus (alumine kuumuti + ülemine kuumuti + ventilaator)	
ECO tavarežiim (alumine kuumuti + ülemine kuumuti)	

Energiakulu määratlemisel tuleb välja võtta teleskoopsiinid (kui need on seadmega komplektis).