
ECAM22X.6Y - 22X.8Y

MAGNIFICA START

ECAM220.80SB

KOHVIVESKIGA ESPRESSOMASIN

Kasutusjuhend



DeLonghi

ET

lehekülg 4

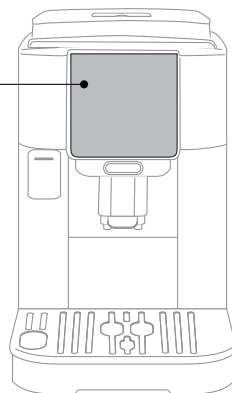
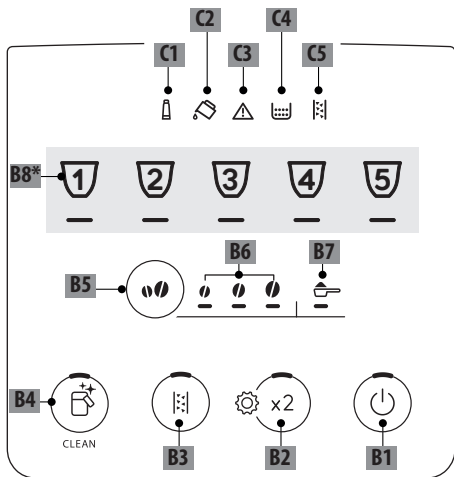
LV

4. lpp.

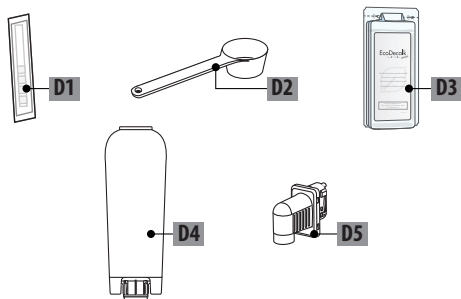
LT

4 psl.

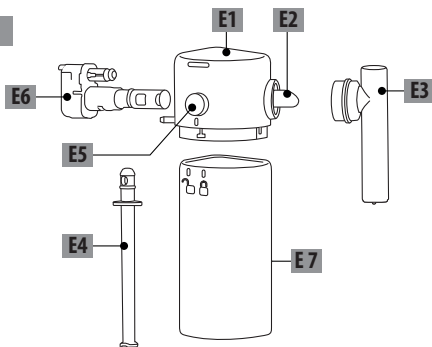
B-C



D*



E



50 °C	×	×	×	✓	✓
	✓	✓	✓	✓	✓

SISUKORD





1. SISSEJUHATUS	5
1.1 Sulgudes tähed	5
1.2 Törkeotsing ja parandustööd.....	5
2. KIRJELDUS	5
2.1 Seadme kirjeldus – A	5
2.2 Juhtpaneeli kirjeldus – B.....	5
2.3 Märgutulede kirjeldus – C.....	5
2.4 Tarvikute kirjeldus – D*	5
2.5 Piimakannu kirjeldus – E	5
3. SEADME SEADISTAMINE	6
4. VEEPEHMENDI FILTER	6
4.1 Filtri asendamine	7
4.2 Filtri eemaldamine.....	7
5. VEE KAREDUSE MÕÕTMINE	7
6. MASINA SISSE LÜLITAMINE	8
7. MASINA VÄLJA LÜLITAMINE	8
7.1 Pikaajaline väljalülitamine.....	8
8. KOHVIJOOKIDE VALMISTAMINE	8
8.1 Kohvi valmistamine kohviubadest	8
8.2 2 tassi kohvi valmistamine	9
8.3 Kohvi valmistamine jahvatatud kohvist ..	9
8.4 Kohvipõhiste jookide valmistamise üldised juhised	9
8.5 Kohvi intensiivsuse muutmine	9
8.6 Loputus	10
8.7 Vihjed kuumema kohvi valmistamiseks	10
8.8 Kohviveski reguleerimine	10
8.9 Tassis oleva koguse kohandamine	10
9. PIIMAPÕHISTE JOOKIDE VALMISTAMINE .	10
9.1 Millist piima kasutada?	10
9.4 Kohvi intensiivsuse valik või eeljahvatatud kohvi kasutamine.....	11
9.5 Piimapõhiste jookide valmistamine	12
9.6 Piimaanuma puhastamine pärast iga kasutamiskorda.....	12
9.7 Tassis oleva koguse kohandamine	12
10. KUUMA VEE KASUTAMINE	13
10.1 Kuumavee koguse kohandamine	13
11. NÕUANDEID ENERGIASÄÄSTMISEKS	13
12. SÄTETE MENÜÜ	13
12.1 Tehaseseadetele lähtestamine	16
14. PIIMAKANNU PÕHJALIK PUHASTUS	18
15. KOHVIVALMISTUSOSA PUHASTAMINE	19
16. KATLAKIVI EEMALDAMINE	19
17. TULEDE TÄHENDUSED	21
18. TÖRKEOTSING	23
19. TEHNILISED ANDMED	25

Enne seadme esmakordset kasutamist tutvuge kindlasti ohutusjuhistega.

1. SISSEJUHATUS

Võtke mõned hetked, et käesoleva kasutusjuhendiga tutvuda. Sedasi väldite ohte ja seadme kahjustamist.

Paneelil olevad LED- ja märgutuled aitavad tagada masinaga õige koostoime:

	Väljas	--
	Pöleb püsivalt	Funktsioon on saadaval
	Vilgub	Funktsioon on pooleli
	Vilgub kiiresti	Vajalik kasutaja tegevus

Samu sümboleid kasutatakse ka tootega kaasasolevas kiirjuhendis.

1.1 Sulgudes tähed

Sulgudes toodud tähed viitavad seadme kirjeldusele lehekülgedel 2–3.

1.2 Törkeotsing ja parandustööd

Törgete korral üritage neid esmalt lahendada jaotistes "17. Tulede tähendused" ja "18. Törkeotsing" toodud juhiste kohaselt. Kui törget sedasi lahendada ei õnnestu, võtke ühendust klienteendusega veebisaidil delonghi.com näidatud numbritel. Parandustööde vajadusel pöörduge ainult De'Longhi klienditeeninduse poole. Aadressid leiate veebisaidilt delonghi.com.

2. KIRJELDUS

2.1 Seadme kirjeldus – A

- A1. Oamahuti kaas
- A2. Kohviveski reguleerimisnupp
- A3. Oamahuti
- A4. Jahvatatud kohvi lehter
- A5. Infusioonelemendi klapp
- A6. Eemaldatav infusioonelement
- A7. Toitejuhe
- A8. Veepaagi kaas
- A9. Veepaak
- A10. Kohvipaksu prügikast
- A11. Tassialus
- A12. Tilkumisaluse rest

- A13. Tilkumise aluse veetaseme indikaator
- A14. Tilkumisalus
- A15. Kondensaadialus
- A16. Reguleeritava kõrgusega kohviotsikud
- A17. Lisatarvikute pistiku juurdepääsuklapp
- A18. Tassiriul

2.2 Juhtpaneeli kirjeldus – B

- B1. SISSE/ooterežiimi-nupp sisseehitatud LED-tulega
- B2. X2 nupp sisseehitatud LED-tulega (kui seda 5 sek all hoida, pääseb seadete menüüsse)
- B3. Katlakivi eemaldamise tsükli valikunupp
- B4. Sisseehitatud LED-tulega puhastusnupp (piimakann) (kui seda vajutada ja hoida 5 sekundit all, aktiveerib käsitli loputamise)
- B5. Intensiivsuse või eeljahvatuse valimise nupp
- B6. Intensiivsuse valimise LED-tuli
- B7. Eeljahvatuse valimise LED-tuli
- B8. Joogi valiku nupp (* jookide arv ja tüüp on mudeliti erinev)

2.3 Märgutulede kirjeldus – C

- C1. Filter on ammendatud
Märgutuli põleb püsivalt: filter tuleb välja vahetada
Märgutuli vilgub: filtri paigaldamine on pooleli
- C2. Pole vett
Märgutuli põleb püsivalt: paagis (A9) ei ole piisavalt vett
Märgutuli vilgub: paak pole paigas
- C3. Üldhäire märgutuli
- C4. Kohvipaksu prügikasti märgutuli
Märgutuli põleb püsivalt: jahvatatud kohvipaksu prügikast (A10) vajab tühjendamist
Märgutuli vilgub: jahvatatud kohvipaksu prügikast pole paigas
- C5. Katlakivi eemaldamise tuli
Märgutuli põleb püsivalt: masinast tuleb katlakivi eemaldada
Märgutuli vilgub: katlakivi eemaldamine on pooleli

2.4 Tarvikute kirjeldus – D*

(*Jookide arv ja tüübid erinevad sõltuvalt mudelist)

- D1. Testiriba „Üldise kareduse test“
- D2. Jahvatatud kohvi mõõtelusikas
- D3. Katlakivieemaldaja
- D4. Veepehmendi filter
- D5. Kuumaveeotsik

2.5 Piimakannu kirjeldus – E

- E1. Kaas koos piimavahustajaga
- E2. Piimaotsiku ühendus (ei ole eemaldatav)
- E3. Vahustatud piima otsik
- E4. Piima võtmise toru

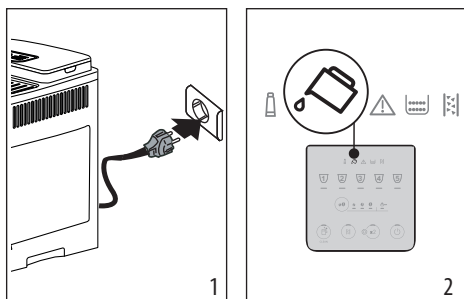
- E5. Nupp Eemaldage piimakann/eemaldage piimakannu ühendus
- E6. Piimakannu ühendus
- E7. Piimaanum


3. SEADME SEADISTAMINE

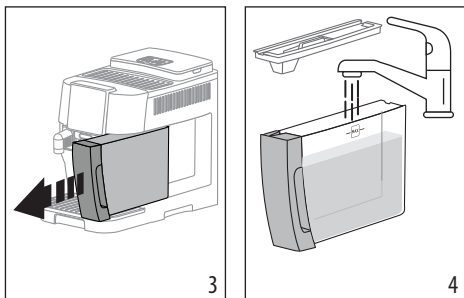
Tähelepanu!

- Masina esmakordsel kasutamisel tuleb kõiki vee või piimaga kokku puutuvaid eemaldatavaid tarvikuid kuuma veega loputada. Piimakannu (E) on soovitatav pesta (vt jaotist "14. Piimakannu põhjalik puhastus").
- Veskis leiduvad kohvijäljed tulenevad enne seadme müüki minekut tehtud tehasekatsetustest – see annab tunnistust tootega seotud hoolsusest.
- Esimesel kasutuskorral on veering tühi ja seade võib olla üsna müra-rikas. Müra veeringi täitumisel väheneb.
- Masina esmakordsel käivitamisel veenduge, et veeotsik (D5) oleks paigaldatud.

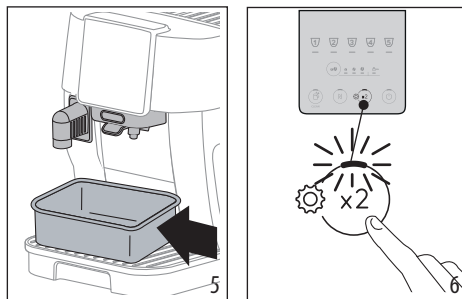
1. Ühendage seade vooluvõrku (joonis 1).

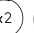


2. Juhtpaneelil (B) süttib märgutuli  (C2) (joonis 2): eemaldage veepaak (A9) (joonis 3), täitke kuni tasemeni MAX värsket joogiveega (joonis 4) ja seejärel pange tagasi seadmesse.



3. Juhtpaneeli LED-tuli  (B2) vilgub kiiresti.
4. Asetage anum kohviotsiku (A16) ja veeotsiku (D5) alla (joonis 5).



5. Vajutage nuppu  (joonis 6): sisemised veeringid hakkavad täituma ja seade väljastab veeotsikust kuuma vett.
6. Vool katkeb ja mõne sekundi pärast väljastab masin kohviotsikust vett.

Kui veevool täielikult peatub, on masin kasutamiskvalifitseeritud.

Tähelepanu!

- Seadme esmakordsel kasutamisel tuleb valmistada 4–5 cappuccinot, enne kui jook tassis maitseb nagu peab.
- Soovitatav on koheselt paigaldada komplekti kuuluv veefilter. Filter tuleb asendada või eemaldada pärast 2 kasutuskuud (vt kuupäevaga ketast) või kui seadet ei ole 3 nädalat kasutatud ning seda ka juhul, kui hoiatuse märgutuli (C1) ei ole süttinud.
- Valige võimalikult kiiresti sobiv vee kareduse seadistus (jaotis "5. Vee kareduse mõõtmine").

4. VEEPEHMENDI FILTER

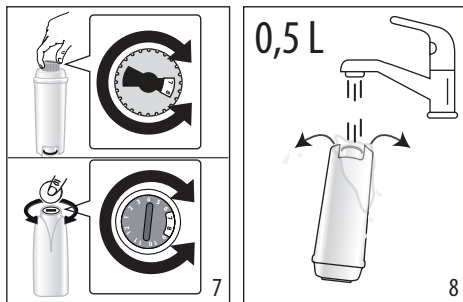
Selleks, et masin püsiks aja jooksul stabiilne, soovime kasutada De'Longhi veepehmendusfiltrit.

Lisateabe saamiseks külastage veebisaiti delonghi.com.

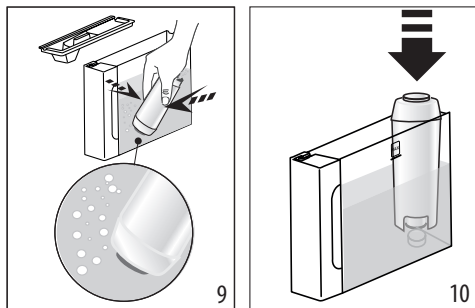
 WaterFilter EAN: 8004399327252

Filtri õige kasutamiseks toimige vastavalt allpool toodud juhiste.

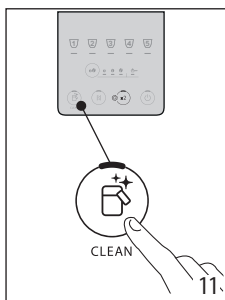
1. Järgmise 2 kuu vaatamiseks eemaldage filter (D4) pakendist ja keerake kuupäevaindikaatorit (joonis 7).



- Filtri aktiveerimiseks laske joogivett rohkem kui minuti jooksul läbi filtri keskel oleva augu, kuni vesi väljub küljeavadest (joonis 8).
- Eemaldage veepaak (A9) masinast (joonis 4) ja täitke värsket joogiveega. Sisestage filter veepaaki ja kastke kümneks sekundiks täielikult vette, kallutage ja vajutage nii, et õhumullid välja pääsevad (joonis 9).



- Sisestage filter filtrikorpusesse ja suruge põhjani (joonis 10).
- Sulgege paak kaanega (A8) ja pange paak seadmesse tagasi.
- Kui see pole juba paigas, paigaldage veeotsik (D5).
- Asetage kuumaveeotsiku alla vähemalt 0,5 liitrine anum (joonis 5).
- Filtri paigaldamiseks vaadake jaotises "12. Sätete menüü" toodud juhiseid.
- Juhtpaneelil vilgub filtri märgutuli (C1) pidevalt ja piimakannu puhastamise /käsitsi loputamise nupu (B4) LED-tuli vilgub kiiresti.
- Vajutage piimakannu puhastamise /käsitsi loputamise nuppu (joonis 11).



- Seade annab kuumat vett ja peatub automaatselt.
- Kui vool peatub, kustub filtri märgutuli: filter on nüüd aktiivne ja masinat saab kasutada

Tähelepanu!

- Kui nupu (B4) LED-tuli vilgub kiiresti, vajutage nuppu. See põhjustab masina sisemiste vooluringide

täitumist, väljutades tekkinud õhumullid ja võimaldades paigaldusega jätkamist.

- Kui installimine on lõpetatud, vilguvad jookide LED-tuled, mis osutab, et masin soojeneb ja on tavapäraseks kasutamiseks valmis.

4.1 Filtri asendamine

Vahetage filter (D4) välja, kui süttib märgutuli (C1).

- Eemaldage veepaak (A9) ja kasutatud filter.
- Filtri aktiveerimiseks järgige eelmises jaotises kirjeldatud toiminguid.
- Vaadake masina seadistamise juhiseid jaotises "12. Sätete menüü" ja korra eelmise jaotise samme 9–12.

Tähelepanu!

Filter tuleb asendada pärast 2 kasutuskuud (vt kuupäevaga ketast) või kui seadet ei ole 3 nädalat kasutatud ning seda ka juhul, kui hoiatussõnumit ei ole veel kuvatud.

4.2 Filtri eemaldamine

Kui kavatsete masinat kasutada ilma filtrita (D4), tuleb selle eemaldamine näidata ka masina seadistustes.

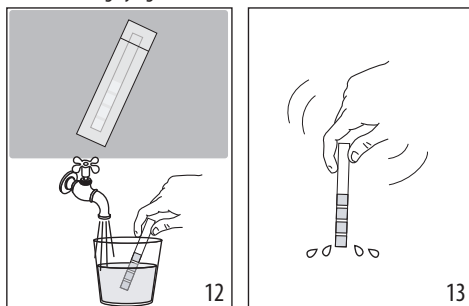
- Eemaldage veepaak (A9) ja kasutatud filter.
- Masina seadistamiseks vaadake jaotises "12. Sätete menüü" toodud juhiseid.

Tähelepanu!

Filter tuleb asendada pärast 2 kasutuskuud (vt kuupäevaga ketast) või kui seadet ei ole 3 nädalat kasutatud ning seda ka juhul, kui hoiatussõnumit ei ole veel kuvatud.

5. VEE KAREDUSE MÕÖTMINE

Vee kareduse võimalikult kiire seadistamine võimaldab masinal katlakivieemalduse sagedust optimeerida. See tähendab, et katlakivi eemaldamise märgutuli (C5) süttib vastavalt vajadusele ja vastavalt kohaliku veevarustuse tegelikule karedusele. Toimige järgmiselt:



- Kui kõnealuse masina mudeliga on kaasas testiriba „Üldise kareduse test“ (D1), eemaldage see ümbrisest.
- Kastke riba ligikaudu 1 sekundiks täielikult veeklaasi (joonis 12).

3. Eemaldage paber veest ja raputage seda kergelt (joonis 13). Minuti pärast moodustub paberile, sõltuvalt vee karedusest, kas 1, 2, 3 või 4 punast ruutu. Iga ruut vastab ühele tasemele.

Täieliku kõvaduse test	Karedus
	1 Madal
	2 Keskmine
	3 Keskmiselt kõrge
	4 Kõrge

Masina seadistamiseks vaadake jaotises "12. Sätete menüü" toodud juhiseid.

6. MASINA SISSE LÜLITAMINE

Põletusohk!

Loputuse ajal tuleb kohviotsikutest (A16) veidi kuuma vett. Olge hoolikas ja vältige kokkupuudet veega. Tilkumisoluse (A14) sagedase tühjendamise vältimiseks asetage loputusvee kogumiseks otsikute alla anum.

- Masina sisselülitamiseks vajutage nuppu (B1): sisse-/väljalülitusnupu LED-tuli süttib ja jookide LED-tuled vilguvad juhtpaneelil (B), mis osutab, et masin soojeneb.

Selle etapi ajal toimub ka seadme loputamine. Lisaks veekeetja soojendamisele aitab see ka kuuma vett sisemistes ahelates tsirkuleerida, nii et need soojendatakse soovitud temperatuurini.

Seade on kasutamiskvalifitseeritud, kui jookide ja intensiivsuse LED-tuled põlevad.

7. MASINA VÄLJA LÜLITAMINE

Kui kohvimasin lülitatakse pärast kohvi valmistamist välja, käivitub automaatne loputussükkel.

Põletusohk!

Loputuse ajal tuleb kohviotsikutest (A16) veidi kuuma vett. Olge hoolikas ja vältige kokkupuudet veega. Tilkumisoluse (A14) sagedase tühjendamise vältimiseks asetage loputusvee kogumiseks otsikute alla anum.

- Seadme välja lülitamiseks vajutage nupule (B1);
- Jookide LED-tuled juhtpaneelil hakkavad vilkuma: seade teeb loputussükli, kui see on ette nähtud, ja seejärel lülitub välja (ooterežiim).

7.1 Pikaajaline väljalülitamine.

Kui masinat ei kasutata pikemat aega (nt puhkus vms), toimige järgmiselt:

- esmlt lülitage seade nupule vajutades välja (B1);
- tühjendage ja puhastage kohvipaku prügikast (A10) ja veepaak (A9);
- eraldage toitejuhe (A7) seinakontaktist.

Tähelepanu!

Masina uuesti sisselülitamisel täitke veepaak ja tehke enne mis tahes joogi valmistamist 3 loputussükli, nagu näidatud jaotises "8.6 Loputus"

8. KOHVIJOOKIDE VALMISTAMINE

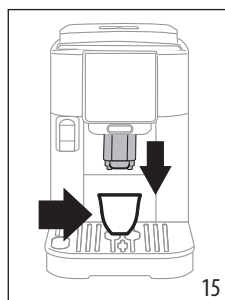
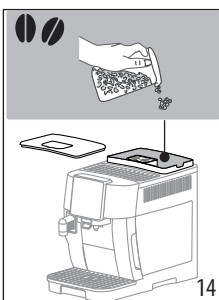
8.1 Kohvi valmistamine kohviubadest



Tähtis!

Ärge kasutage rohelist, karamelliseeritud või suhkrustatud kohviuba, sest need võivad kohviveskisse kleepuda ja selle kasutuskoõlbmatuks muuta.

- Täitke kohviubade anum (A3) kohviubadega (joonis 14);




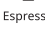
- Asetage tass kohviotsikute alla (A16) (joonis 15);
- Langetage kohviotsikud tassidele võimalikult lähedale: nii saate kreemjama kohvi (joonis 15).
- Valige soovitud jook.

Jook (*)	Vaikimisi kogus (ml)	Programmeeritav kogus (ml)
Espresso	40	≈ 20 kuni ≈ 180
Coffee	180	≈ 100 kuni ≈ 240
Doppio+	120	≈ 80 kuni ≈ 180

(*) Jookide arv ja tüüp on mudeliti erinev.

- Algab valmistamine ja juhtpaneelil (B) vilgub valikule vastav LED-tuli.

8.2 2 tassi kohvi valmistamine

1. Asetage tassid kohviotsikute (A16) alla.
2. Langetage kohviotsikud tassidele võimalikult lähedale: nii saate kreemjama kohvi.
3. Vajutage  nuppu (B2): süttib vastav LED-tuli.
4. Vajutage  nuppu (B8).
5. Algab valmistamine ja juhtpaneelil (B) vilgub Espresso vastav nupp.

8.3 Kohvi valmistamine jahvatatud kohvist

Tähtis!

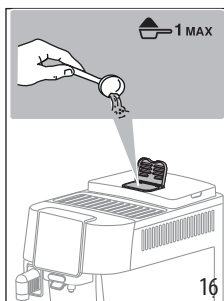
- Ärge kunagi lisage jahvatatud kohvi, kui seade on välja lülitatud, sest puru võib sattuda seadme sisse ja selle määrada. See võib seadet kahjustada.
- Ärge kunagi kasutage ühe mõõtelusika (D2). Suurem kogus võib kohvimasina sisemust määrada või leetri blokeerida (A4).



Tähelepanu!

Jahvatatud kohvi kasutamisel saab korraga valmistada vaid ühe tassi kohvi.

1. Vajutage korduvalt  nuppu (B5), kuni süttib LED-tuli  (B7).
2. Veenduge, et lehter ei ole blokeeritud ja lisage üks mõõtelusikas jahvatatud kohvi (joonis 16).



3. Asetage tass kohviotsikute alla (A16) (joonis 15);
4. Valige soovitud jook (B8).
5. Algab valmistamine ja juhtpaneelil (B) vilgub valikule vastav LED-tuli.

Tähtis!

- Eeljahvatatud kohvist ei ole võimalik  Doppio+ kohvi valmistada.

8.4 Kohvipõhiste jookide valmistamise üldised juhised





- Märgutuled võivad kasutamise ajal ilmuda juhtpaneelile (B). Nende tähendused on toodud jaotises "17. Tulede tähendused".
- Kuumema kohvi valmistamiseks vaadake jaotist "8.7 Vihjed kuumema kohvi valmistamiseks".
- Kui kohv tilgub aeglaselt, on nõrk ja piisava kreemikuseta või liiga kuum/külm, vt jaotist "18. Törkeotsing".
- Jookide enda maitsele kohandamiseks vt jaotisi "8.5 Kohvi intensiivsuse muutmine" ja "8.9 Tassis oleva koguse kohandamine".

Tähelepanu!

Energiasäästurežiimi kasutamisel kulub esimese kohvi valmistamiseks mõni sekund kauem, sest seade peab uuesti soojenema.

8.5 Kohvi intensiivsuse muutmine

1. Vajutage korduvalt  nuppu (B5), kuni süttivad soovitud intensiivsuse LED-tuled (B6):

	
	Lahja
	Keskmine
	Tugev


2. Valige soovitud kohvijook.

Tähelepanu!

- Järgmise kohvi valmistamisel pakub masin välja viimati valitud intensiivsuse.
- Elektrikatkestuse korral naaseb masin vaikesätetele: keskmine.

8.6 Loputus

Seda funktsiooni kasutades saab kohviotsikutest väljastada kuuma vett, et puhastada ja soojendada masina sisemist vooluringi.

1. Asetage kohviotsikute (A16) alla vähemalt 100 ml mahuti (joonis 5).
2. Vajutage nuppu  (B4) ja hoidke seda all vähemalt 5 sekundit: tsüklil algab ja peatub automaatselt (tsükli varem lõpetamiseks vajutage sama nuppu teist korda).

Tähelepanu!

- Kui seadet ei kasutata üle 3–4 päeva, tuleb uuesti selülitamisel ja enne jookide valmistamist läbi viia 2/3 loputussüklit.
- On tavapärane, et kohvipaksu mahuti (A10) sisaldab pärast loputussüklit vett.

8.7 Vihjed kuumema kohvi valmistamiseks

Kuumema kohvi valmistamiseks toimige järgmiselt:

- viige läbi loputussüklil (vt jaotist "8.6 Loputus (☉)");
- kasutage tasside soojendamiseks kuumavee-funktsiooni;
- Valige menüüst kõrgem temperatuur (vt jaotist "12. Sätete menüü")



8.8 Kohviveski reguleerimine

Kohviveski ei vaja vähemalt esialgu reguleerimist, kuna see on kohvi õigeks valmistamiseks tehases seadistatud.

Tähelepanu!

Jahvatamise reguleerimisnuppu tohib pöörata vaid kohviveski töötamise ajal kohvi valmistamise alguses.

Kohviveski töötamise ajal kohandamiseks keerake reguleerimisnuppu (A2) järgmiselt:

Kui kohvi tarnitakse liiga aeglaselt või üldse mitte. Reguleerimise mõju on näha alles pärast vähemalt 2 kohvi valmistamist.	Pöörake ühe klõpsu võrra „7” poole 
Kangema ja kreemisema kohvi jaoks Reguleerimise mõju on näha alles pärast vähemalt 2 kohvi valmistamist.	Pöörake ühe klõpsu võrra „1” poole 

Tähelepanu!

- Valmistamise katkestamiseks vajutage mis tahes joogivaliku nuppu.
- Valmistamise lõppedes tassis oleva kohvi koguse suurendamiseks vajutage lihtsalt joogivaliku nuppu ja hoidke seda all (3 sekundi jooksul); LED-tuli vilgub kiiresti.

8.9 Tassis oleva koguse kohandamine

1. Vajutage programmeeritava joogi nuppu ja hoidke seda paar sekundit all: kui valikule vastav LED-tuli hakkab kiiresti vilkuma, on masin seadistusrežiimis. Algab valmistamine.

2. Kui tass on soovitud tasemeni täidetud, vajutage uuesti nuppu: tarnimine peatub ja kogus salvestatakse.

Tähelepanu!

Praeugese seadistuse tühistamiseks vajutage mõnele teisele joogile vastavat nuppu.

9. PIIMAPÕHISTE JOOKIDE VALMISTAMINE


Tähelepanu!

- Enne piimakannu kasutamist kontrollige, kas kõik komponendid on puhastatud ja kokku pandud vastavalt jaotisele "14. Piimakannu põhjalik puhastus"
- Tagamaks, et piim ei ole alavahustatud ega suurte muldidega, puhastage alati piimaanuma kaant (E1) ja piimakannu (E6) ühendust, nagu on kirjeldatud peatükkides "9.6 Piimaanuma puhastamine pärast iga kasutamiskorda" ja "14. Piimakannu põhjalik puhastus".

9.1 Millist piima kasutada?

Vahu kvaliteet on erinev ja sõltub järgnevast:

- kasutatava piima või köögiviljajoogi temperatuur (parimate tulemuste saamiseks kasutage alati otse külmkapist võetud piima või köögiviljajooki, 5 °C);
- piima- või köögiviljajoogi tüüp;
- kasutatud kaubamärk;
- koostisosad ja toiteväärtsed.

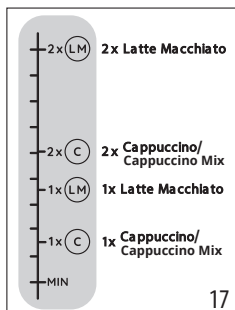
LatteCrema HOT 	
Lehmapiim	
Terve (rasvasisaldus > 3,5%)	
Poolkooritud (rasvasisaldus vahemikus 1,5–1,8%)	✓
Kooritud (rasvasisaldus < 0,5%)	
Taimsed joogid	
Soja	✓
Mandel	✓
Kaerahelbed	✓

Tähelepanu!

Taimsete jookide kasutamisel parimate tulemuste saavutamiseks valige vahu kvaliteedi optimeerimiseks nende toodete Barista versioonid.

9.2 Kui palju piima?


Piimaanum (E7) on tähistatud skaalaga (joonis 17), mis aitab tagada, et joogi valmistamisel valatakse sobiv kogus piima. Vahemärgid vastavad sammudele ≈ 20 ml.

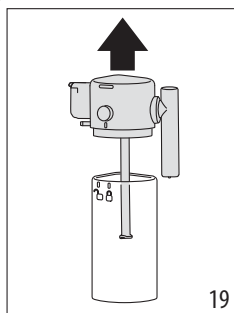
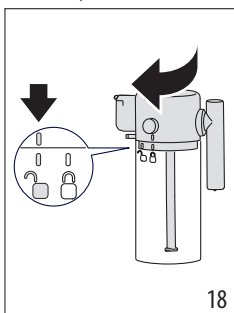


Tähelepanu!

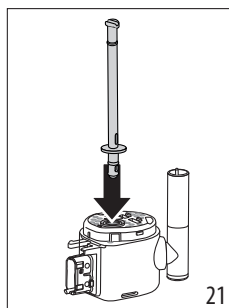
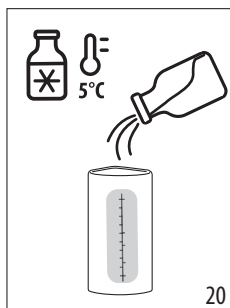
- Olenevalt kasutatava piima tüübist ja temperatuurist võib retsept joogiti veidi erineda.
- Kui piimakannus pole piisavalt piima, annab piimaotsik kuiva pahvi.



9.3 Piimaanuma täitmine ja ühendamine

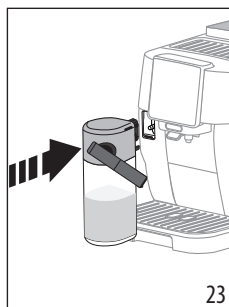
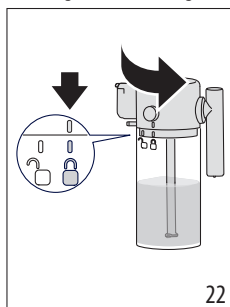
1. Vabastage kaas (E1), keerates päripäeva: kaanel olev viitemärk peab olema joondatud sümboliga  (joonis 18).
2. Seejärel tõstke kaas üles (joonis 19).



3. Täitke piimaanum (E7) sobiva koguse piimaga (joonis 17 ja 20).
4. Veenduge, et piima sissevõtutoru (E4) oleks õigesti kinnitatud piimakarahvini kaane alumisel küljel asuva pesaga (joonis 21).



5. Sulgege piimaanum: pange kaas tagasi (kaanel olev viitemärk peab olema  sümboliga joondatud), seejärel pöörake sümboli  poole, kuni see lukustub (joonis 22).
6. Langetage klapp ja kinnitage anum otsiku külge, lukates selle täielikult oma kohale (joonis 23). Masin esitab helisignaali (kui helisignaali on sisse lülitatud).

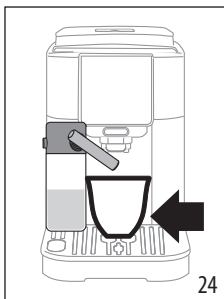


9.4 Kohvi intensiivsuse valik või eeljahvatatud kohvi kasutamine

Kui piimakann on ette valmistatud, saab enne soovitud piimapõhise joogi valmistamist kohvi intensiivsust kohandada, nagu on kirjeldatud jaotises "8.5 Kohvi intensiivsuse muutmise", või teise võimalusena valida eeljahvatatud kohv ja jätkata ühe koguse kohvi lisamist, nagu näidatud jaotises "8.3 Preparazione del caffè utilizzando il caffè pre-macinato".

9.5 Piimapõhiste jookide valmistamine


1. Asetage sobiva suurusega tass kohviotsiku (A16) ja piimavahutsiku (E3) alla (joonis 24).
2. Valige juhtpaneelilt piimapõhine jook

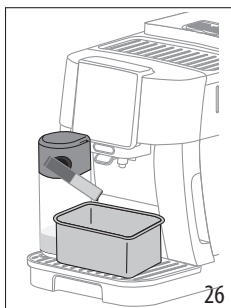
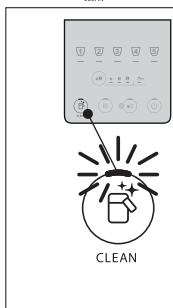



Tähelepanu!

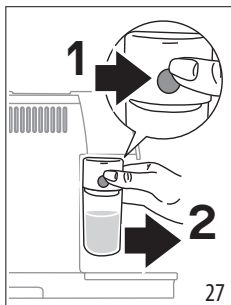
Energiasäästurežiimi kasutamisel (vt jaotist "12. Sätete menüü"), võib joogi väljastamiseni kuluda paar sekundit.

9.6 Piimaanuma puhastamine pärast iga kasutamiskorda

Pärast iga piimapõhise joogi valmistamist hakkab juhtpaneelil vilkuma  nupuga seotud LED-tuli (B4) (joonis 25).




1. Jätke piimakann masinasse (anumat pole vaja tühendada);
2. Asetage piimaotsiku alla tass või muu anum (joonis 26).
3. Vajutage  nuppu: piimaotsikust väljub kuum vesi ja aur. Puhastamine peatub automaatselt.
4. Vajutage kaanel (E1) olevat vabastusnuppuon (E5) ja tõmmake kannu selle eemaldamiseks (joonis 27).



Kui valmistatakse järjest erinevaid jooke:

- Pärast viimast ettevalmistust jätkake piimakannu puhastamisega.

Pärast mitmekordset valmistamist on piimakann kas tühi või järelejäänud piimast ei piisa enam järgmiste jookide valmistamiseks

- Pärast  nupuga puhastamisetappi võtke piimakann lahti a puhastage kõik osad, toimides lõigus "14. Piimakannu põhjalik puhastus" kirjeldatud viisil.

Pärast mitmekordset valmistamist jääb piimakannu piisavalt piima, et uusi jooke valmistada

- Pärast nupuga  puhastamist eemaldage piimakann ja pange see otse külmkappi. Piima sisaldavat kannu võib külmikus hoida kuni 2 päeva, pärast seda tuleb kõik komponendid puhastada, toimides jaotises "14. Piimakannu põhjalik puhastus" kirjeldatud viisil.

Tähtis!

Kui piimakann on olnud külmkapist väljas kauem kui **30 minutit**, võtke lahti ja puhastage kõik osad, nagu on kirjeldatud jaotises "14. Piimakannu põhjalik puhastus".

Pärast piimapõhiste jookide valmistamist — üldmärkused

- Teatud juhtudel peab masin enne puhastamist soojenema.
- Oodake, kuni puhastamine on lõpetatud. Funktsioon lakkab automaatselt, seda ei tohi töötamise ajal peatada.

9.7 Tassis oleva koguse kohandamine

1. Vajutage programmeeritava piimapõhise joogi nuppu ja hoidke seda paar sekundit all. Tuli vilgub kiiresti, näidates, et programmeerimismenüü on aktiivne. Algab esimese koostisosa väljastamine.
2. Kui tass on soovitud tasemeni täidetud, vajutage jooginuppu teist korda: esimese koostisosa väljastamine peatub ja algab teise koostisosa väljastamine.
3. Kui tass on soovitud tasemeni täidetud, vajutage uuesti nuppu: tarnimine peatub ja kogus salvestatakse.

Tähelepanu!

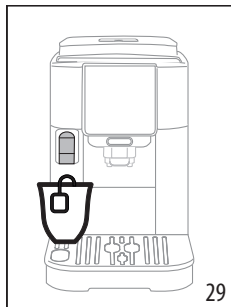
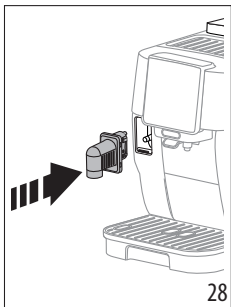
- Praeguse seadistuse tühistamiseks vajutage mõnele teisele joogile vastavat nuppu.



10. KUUMA VEE KASUTAMINE

Põletusoh!

Ärge kunagi jätke kuuma vett valmistavat masinat järelevalveta.

1. Langetage klapp ja paigaldage kuumaveetsiku alla (joonis 28).





2. Asetage kuumaveeotsiku alla anum (joonis 29) (võimalikult lähedale, et vältida pritsmeid).
3. Vajutage kuumavee-nuppu .
4. Valmistamine peatub automaatselt. Valmistamise kiiremaks lõpetamiseks vajutage nuppu  teist korda.

Tähelepanu!

Energiasäästurežiimis võib kuluda mõni sekund, enne kui kuum vesi väljub, sest seade peab uuesti soojenema.

10.1 Kuumavee koguse kohandamine

1. Vajutage kuumavee-nuppu  ja hoidke seda paar sekundit all: tuli vilgub kiiresti, näidates, et programmeerimismenüü on aktiivne. Algab valmistamine.
2. Kui tass on soovitud tasemeni täidetud, vajutage uuesti nuppu: tarnimine peatub ja kogus salvestatakse.

	Vaikimisi (ml)	Programmeeritav (ml)
 Hot water	250	≈ 20 kuni ≈ 420

Tähelepanu!

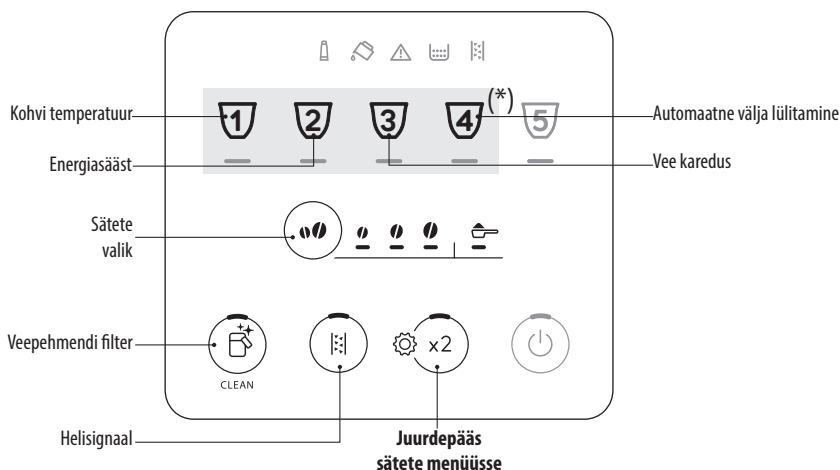
Praeguse seadistuse tühistamiseks vajutage mõnele teisele joogile vastavat nuppu.

11. NÕUANDEID ENERGIASÄÄSTMISEKS

- Energiatarbimise vähendamiseks eemaldage piimaanum pärast ühe või mitme joogi väljastamist.
- Lülitage automaatne väljalülitus 15 minutile (vt "12. Sätete menüü").
- Aktiveerige energiasääst (vt "12. Sätete menüü").
- Katlakivi eemaldamise tsükkel tuleb teha alati, kui masin seda nõuab.

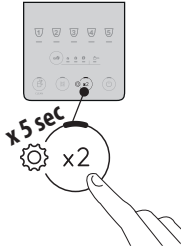
12. SÄTETE MENÜÜ


Menüüsse sisenedes saab aktiivseks jäänud nuppude abil valida vastavaid funktsioone:



(*) Joogid erinevad sõltuvalt mudelist

1. Minge menüüsse.



Vajutage ja hoidke vähemalt paar sekundit  x2 nuppu: süttivad seadistuste valimiseks kasutatavad nupud. Jätka, vajutades reguleeritavale sättele vastavat nuppu.

2. Reguleeritavad masina seadeid:

Veepehmeni filter



Vajutage korduvalt intensiivsuse nuppu, kuni süttivad soovitud LED-tuled.



FILTER ON OMA KOHAL



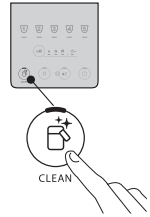
(Vaadake jaotisi "4. Veepehmeni filter" ja "4.1 Filtri asendamine")

FILTER ON EEMALDATUD

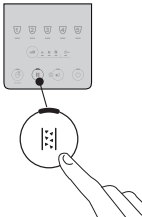


(Vaadake jaotist "4.2 Filtri eemaldamine")

Kinnitage valik



Helisignaali



Vajutage korduvalt intensiivsuse nuppu, kuni süttivad soovitud LED-tuled.



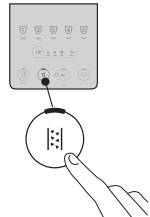
LUBATUD



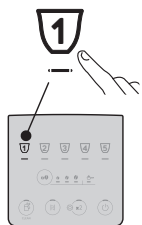
KEELATUD



Kinnitage valik



Kohvi temperatuur



Vajutage korduvalt intensiivsuse nuppu, kuni süttivad soovitud LED-tuled.



MADAL



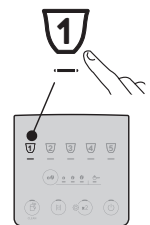
KESKMINE






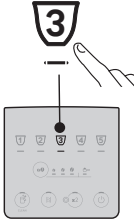






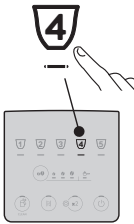






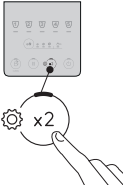



KÕRGE

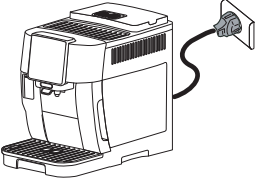
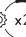
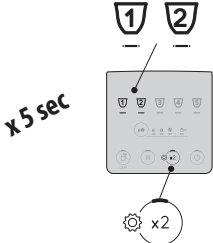
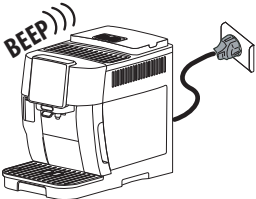


Kinnitage valik



<p>Energiasääst</p> 	<p>Vajutage korduvalt intensiivsuse nuppu, kuni süttivad soovitud LED-tuled.</p> 	<p>LUBATUD</p>  <p>KEELATUD</p> 	<p>Kinnitage valik</p> 
<p>Vee karedus</p> <p>3</p> 	<p>Vajutage korduvalt intensiivsuse nuppu, kuni süttivad soovitud taseme LED-tuled.</p> 	<p>1. TASE</p>  <p>2. TASE</p>  <p>3. TASE</p>  <p>4. TASE</p> 	<p>Kinnitage valik</p> <p>3</p> 
<p>Automaatne välja lülitamine</p> <p>4</p> 	<p>Vajutage korduvalt intensiivsuse nuppu, kuni süttivad soovitud aja LED-tuled.</p> 	<p>15 MINUTIT</p>  <p>30 MINUTIT</p>  <p>1 TUND</p>  <p>3 TUNDI</p> 	<p>Kinnitage valik</p> <p>4</p> 
<p>3. Menuust väljumine</p>			
		<p>Vajutage  nupule: Masin on uuesti kasutamiseks valmis.</p> <p>Tähelepanu! Pärast 30-sekundilist tegevusetust väljub masin automaatselt seadistuste menüüst.</p>	

12.1 Tehaseadetele lähtestamine

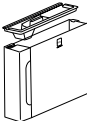
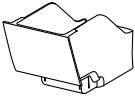

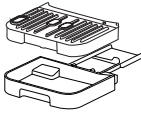
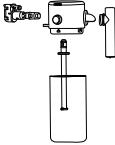


<p>Veenduge, et masin oleks ooterežiimis (välja lülitatud, kuid ühendatud vooluvõrku).</p>	
<p>Vajutage jookidele 1, 2 ja  x2 vastavaid nuppe ning hoidke neid 5 sekundit all: kõik masina seadistused ja joogikogused lähtestatakse tehase vaikeväärtustele.</p>	
<p>Masinast kostub pikk helisignaal ja kõik märgutuled vilguvad, et lähtestamist kinnitada.</p>	

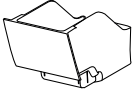

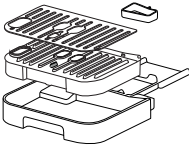
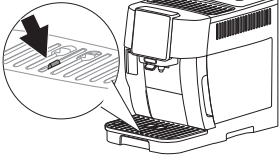
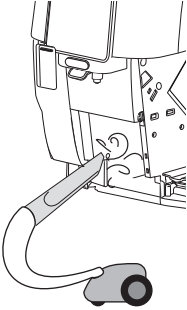

13. SEADME PUHASTAMINE

Tähtis!

- Ärge kasutage masina puhastamiseks lahusteid, abrasiivseid puhastusaineid või alkoholi. De'Longhi superautomaatsete kohvimasinate puhastamiseks ei ole vaja kasutada kemikaale.
- Ärge kasutage kinnipaakunud kohvijääkide või kohvijääkide eemaldamiseks metallesemeid, sest need võivad metallist või plastikust pinda kahjustada.



					
 50 °C	×	×	×	✓	✓
	✓	✓	✓	✓	✓


Komponent	Sagedus	Protseduur
<p>Kohvipaksu prügikast</p> 	<p>Kui süttib märgutuli , tuleb kohvipaksu prügikast tühjendada: masin ei saa nüüd kohvi valmistada.</p> <p>Seadet ei saa uuesti kohvi valmistamiseks kasutada enne, kui kohvipaksu prügikast on puhastatud. 72 tundi pärast esimese kohvi valmistamist kuvab masin teate, mis näitab vajadust kohvipaksu prügikasti tühjendada, isegi kui see pole täis (72 tunni õigeks arutamiseks ei tohi masinat kunagi vooluvõrgust lahti ühendada).</p>	<ul style="list-style-type: none"> Eemaldage tilkumisalus, tühjendage ja puhastage see. Tühjendage kohvipaksu prügikast ja puhastage põhjalikult. Veenduge, et põhja ei jääks jääke. Kontrollige kondensaadialust (punast värvi) ja vajadusel tühjendage.
<p>Tilkumisaluse osad</p> 	<p>Tilkumisalusel on tasemenäidik (punane), mis näitab alusel oleva vee taset. Enne, kui näidik tassialuselt välja ulatub, tuleb tilkumisalust tühjendada ja puhastada.</p> 	<ul style="list-style-type: none"> Eemaldage tilkumisalus ja kohvipaksu prügikast. Eemaldage tassialus ja tilkumisaluse rest, tühjendage tilkumisalus ja kohvipaksu prügikast ning peske kõik osad puhtaks. Kontrollige punast kondensaadialust ja vajadusel tühjendage. Paigaldage tilkumisalus koos resti ja kohvipaksu prügikastiga tagasi. <p>Tilkumisaluse eemaldamisel tuleb tühjendada ka kohvipaksu prügikast ja seda ka juhul, kui see pole täielikult täis.</p>
<p>Masina sisemus</p> 	<p>Kontrollige masina sisemuse puhtust regulaarselt (vähemalt kord kuus). Selleks eemaldage tilkumisalus.</p>	<p>Lülitage masin välja ja eemaldage toiteallikast. Ärge kunagi uputage masinat vette.</p> <ul style="list-style-type: none"> Eemaldage kohvijäägid harja või käsna. Eemaldage prügi tolmuimejaga
<p>Kohviotsikud</p> 	<p>Puhastage kohviotsikut regulaarselt (1 kord kuus)</p>	<ul style="list-style-type: none"> Puhastage kohviotsikuid regulaarselt švammiga või lapiga. Veenduge, et kohviotsikute avad ei oleks ummistunud. Vajadusel kasutage kohvijääkide eemaldamiseks hambaorki.

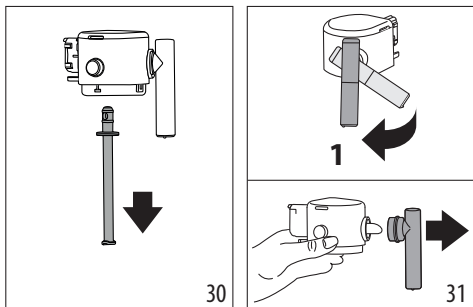
14. PIIMAKANNU PÕHJALIK PUHASTUS

VÄGA TÄHTIS!

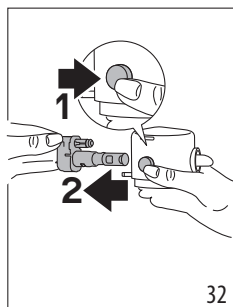
Et tagada Lattecrema süsteemiga aja jooksul optimaalsed tulemused, puhastage piimakannu regulaarselt.

Puhastage piimaanum, nagu on kirjeldatud allpool

1. Vabastage kaas (E1), keerates päripäeva: kaanel olev viitemärk peab olema joondatud sümboliga  (joonis 18).
2. Nüüd tõstke kaas üles (joon. 19).
3. Tõmmake piima võtmise toru (30) välja.



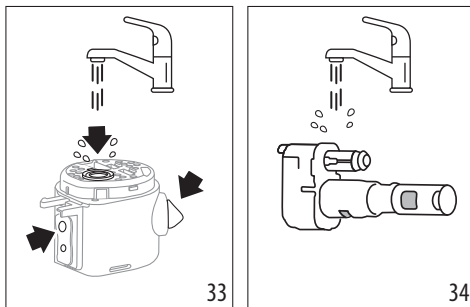
4. Pöörake piimaotsik korpuse suhtes täisnurga all ja tõmmake, kuni see täielikult eraldub (joonis 31).
5. Ühendusosa eraldamiseks vajutage nuppu (E5) (joonis 32).



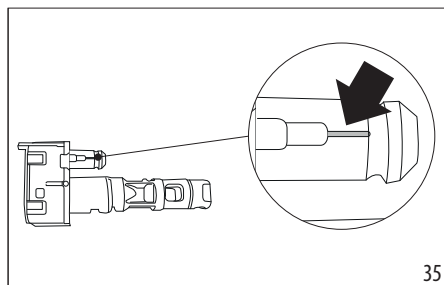
6. Peske nõudepesumasinas (soovitatav) või käsitsi, nagu allpool näidatud.

- **Nõudepesumasinas:** loputage kõiki osi ja piimaanumat kuuma jooksva joogivee (vähemalt 40 °C) all, pange need nõudepesumasina ülemisse korvi ja käivitage programm temperatuuril 50 °C, nt standardne ECO.
- **Käsitsi:** Loputage kõiki osi ja piimaanumat põhjalikult jooksva kuuma joogiveega (vähemalt 40 °C), et eemaldada kõik nähtavad piimajäägid, ja veenduge, et vesi juhitaks läbi kõigi kaanes olevate avade (joonis 33). Seejärel leotage

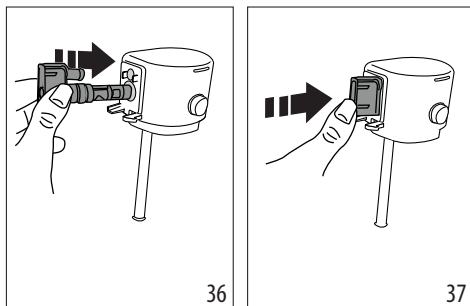
osi kuumas nõudepesuvahendiga vees (40 °C) vähemalt 30 minutit. Loputage kõiki ülalkirjeldatud osi põhjalikult kuuma joogivee all, hõõrudes igähte eraldi, sõrmede ja põialde vahel.

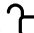



7. Loputage piimakannu ühendust (E6) põhjalikult (joonis 34). Jälgige eriti hoolikalt, et õhukanalis ei oleks piimajääke (vt suurendust) (joonis 35): vajaduse korral kraapige kanal hambaorgi abil puhtaks.



8. Kuivatage kõik osad puhta kuiva lapiga.
9. Lükake ühendusosa täielikult oma kohale (joonis 36 ja 37): kui see on kindlalt sisestatud, saab ühendusosa avada ainult kaanel asuval vabastusnupule vajutamisega.



10. Pange kõik kaane osad kokku.
11. Sulgege piimaanum: pange kaas tagasi (kaanel olev viitemärk  peab olema joondatud piimaanumale (E7)


märgitud sümboliga, seejärel keerake  sümboli poole, kuni see lukustub (joonis 22).

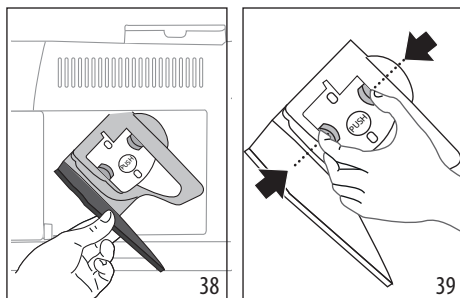
15. KOHVIVALMISTUSOSA PUHASTAMINE

Puhastage infusioonelementi (A6) regulaarselt (1 kord kuus)

Tähtis!

Kohvivalmistusosa (A6) ei tohi seadme töö ajal välja võtta.

1. Masina välja lülitamiseks vajutage  nuppu (B1).
2. Eemaldage veepaak (A9).
3. Avage kohvivalmistusosa klapp, mis asub paremal pool (joonis 38).
4. Suruge kahte värvilist vabastusnuppu sissepoole (joonis 39) ja tõmmake kohvivalmistusosa samal ajal väljapoole.



5. Leotage kohvivalmistusosa 5 minutit vees ja loputage seejärel kraani all.

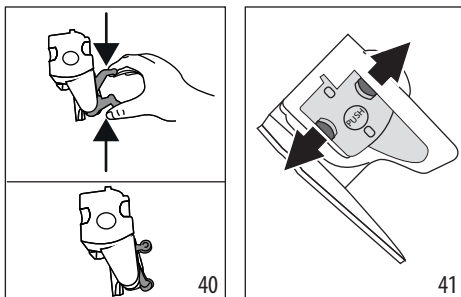
Tähtis!

LOPUTAMISEKS TOHIB KASUTADA AINULT VETT
MITTE KASUTADA PESUVAHENDEID EGA
NÕUDEPESUMASINAT!

6. Ärge kasutage kohvivalmistusosa puhastamiseks puhastusvahendeid, sest need võivad seadet kahjustada.
7. Kasutage kohvivalmistusosa klapi kaudu nähtavate kohvijääkide eemaldamiseks harja.
8. Pärast puhastamist pange kohvivalmistusosa tagasi, seda sisemistele tugelede libistades, ja suruge PUSH sümbolit, kuni see oma kohale klõpsatab.

Tähelepanu!

Kui kohvivalmistusosa sisestamine osutub keeruliseks, kohandage see (enne sisestamist) kahe hoova abil õigesse asendisse (joonis 40).



9. Veenduge pärast sisestamist, et kaks värvilist nuppu oleks välja tulnud (joonis 41).
10. Sulgege kohvivalmistusosa klapp.
11. Nüüd pange veepaak masinasse tagasi.

16. KATLAKIVI EEMALDAMINE


- Lugege enne kasutamist katlakivi eemaldaja pakendi sisildil toodud juhiseid.
- Kasutage ainult De'Longhi tarnitud katlakivieemaldajat. Vale katlakivi eemaldaja kasutamine või väär katlakivi eemaldamine võib tekitada vigu, millele ei laiene tootja-poolne garantii.
- Katlakivi eemaldaja võib õrnu pindu kahjustada. Kui toodet on kogemata maha voolanud, kuivatage see koheselt.

Katlakivi eemaldamiseks

Katlakivieemaldaja	De'Longhi katlakivi eemaldaja
Konteiner	Soovitav maht: 2 l
Aeg	~30 min
Tarvik	Kuumaveetsik(D5)

Tähtis!

Kui veepihendi filter on paigaldatud, tuleb see eemaldada enne katlakivi eemaldamise lahuse lisamist. Seejärel pange filter tagasi 3. sammu alguses.

Katlakivi tuleb eemaldada, kui masina juhtpaneelil süttib märgutuli  (C4). Sama märgutuli vilgub katlakivi eemaldamise tsükli ajal.



Tähelepanu!

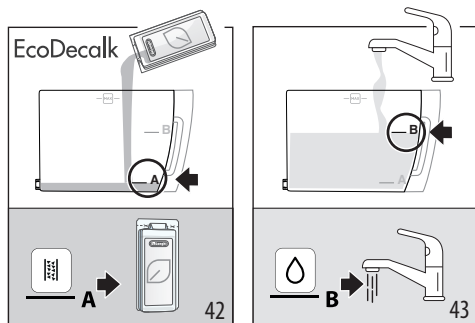
- Kui katlakivi eemaldamise tsükkel on alanud, ei saa seda katkestada ja see tuleb lõpetada täieliku loputustsükliga. Seda silmas pidades veenduge, et katlakivieemaldusvahendit oleks piisavalt.

Toimige järgmiselt:

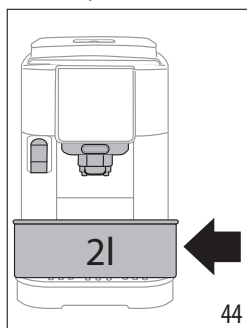
1. Veenduge, et veetsik (D5) oleks paigaldatud.


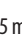
1. samm: katlakivi eemaldamine	
---------------------------------------	---

- Vajutage nuppu  (B5) ja hoidke seda all vähemalt 5 sekundit, kuni vastav LED-tuli hakkab kiiresti vilkuma. Märgutuli  (C5) vilgub, kinnitamaks et katlakivieemaldusprogramm on käimas. Süttib kerge intensiivsuse LED-tuli süttib, mis näitab, et katlakivi eemaldamise tsükli 1. etapp on käimas.
- Tühjendage tilkumisalus (A14) ja kohvipaksu prügikast (A10) ning pange need seejärel masinasse tagasi. Tühjendage veepaak (A9) täielikult ja eemaldage pehmendusfilter (kui see on paigaldatud).
- Kallake katlakivi eemaldaja veepaaki, kuni tasemeni **A** (mis vastab 100 ml pakendile), mis on märgitud paagi siseküljele (joonis 42), seejärel lisage 1 liiter vett, kuni tasemeni **B** (joonis 43) ja pange veepaak tagasi seadmesse.




- Asetage kohviotsiku (A16) ja veetsiku (D5) alla tühi, vähemalt 2-liitrine anum (joonis 44).

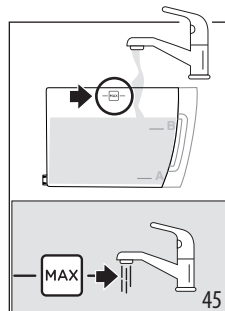


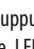
- Katlakivieemaldustsükli käivitamiseks vajutage nuppu ; märgutuli  vilgub, kinnitamaks et samm 1 on käimas.
- Umber 15 minuti jooksul lülitab masin automaatselt välja ja väljastab kuumavee- ja kohviotsikust vedelikku.

Kui katlakivi eemaldamise tsükli esimene etapp on lõppenud, süttib madala veetaseme märgutuli (C2).


2. samm: esimene loputus	
---------------------------------	--

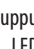
- Tühjendage katlakivi eemaldaja kogumiseks kasutatud konteiner. Eemaldage ja tühjendage veepaak, loputage voolava vee all, seejärel täitke värsket joogiveega tasemeni MAX (joonis 45) ja pange masinasse: asetage mahuti tagasi otsikute alla.




- Loputusega alustamiseks vajutage nuppu  (mis vilgub kiiresti): keskmise intensiivsuse LED-tuli vilgub, mis näitab, et käimas on katlakivi eemaldamise tsükli 2. etapp.
- Masin jätkab automaatselt kohvi- ja kuumaveetsikute loputamist.

Kui katlakivi eemaldamise tsükli teine etapp on lõppenud, süttib madala veetaseme märgutuli (C2).

3. samm: teine loputus	
-------------------------------	--

- Tühjendage esimese loputuse ajal vee kogumiseks kasutatud anum. Eemaldage ja tühjendage veepaak, seejärel täitke värsket veega kuni tasemeni MAX (joonis 44) ja sisestage pehmendusfilter, kui see on kasutusel. Pange paak tagasi masinasse ja asetage anum otsikute alla.
- Loputusega alustamiseks vajutage nuppu  (mis vilgub kiiresti): tugeva intensiivsuse LED-tuli vilgub, mis näitab, et käimas on katlakivi eemaldamise tsükli 3. etapp. Loputusvedelik voolab ja kuumaveetsikust.*

4. samm: katlakivi eemaldamise lõpetamine	
--	--

- Kui süttib eeljahvatuse LED-tuli, on katlakivieemaldustsükkel õigesti lõpetatud.
- Süttib kohvipaksu prügikasti märgutuli (C4): eemaldage konteiner, kuhu kogutakse loputusvesi, ja tühjendage see; võtke välja tilkumisalus ja tühjendage kohvipaksu

prügikast, kuhu on kogunenud osa loputusveest. Pange kõik masina osad masinasse tagasi.


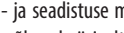



15. Süttib tuli, „Pole vett“ (C2): eemaldage paak ja täitke värske joogiveega. Nüüd pange veepaak masinasse tagasi.





Masin on nüüd kasutamiseks valmis.

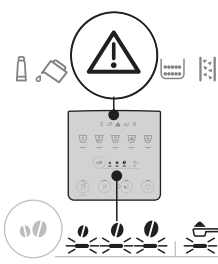
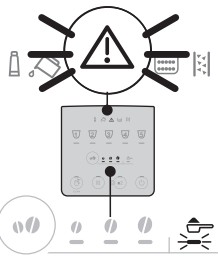
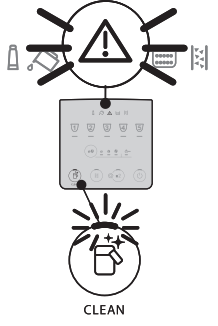
Tähelepanu!

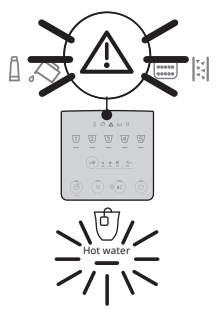
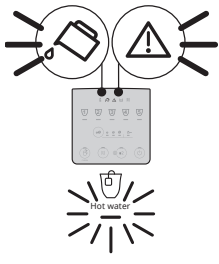

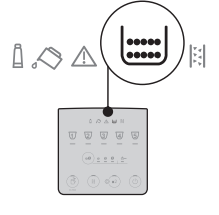
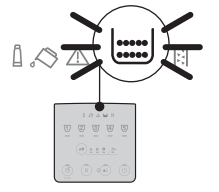
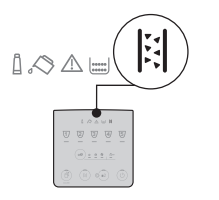
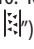
- On tavapärane, et kohvipaksu mahuti sisaldab pärast loputussüklit vett.
- (*) Kui veepaaki ei täidetud MAX tasemeni, nõuab süsteem ka kolmandat loputust. Sedasi on tagatud katlakivi eemaldaja jääkide täielik eemaldamine. Sel juhul korra 11. punkti 3. sammu.

17. TULEDE TÄHENDUSED

Märgutuli/LED	Tähendus
	Masin soojeneb: oodake
	Masin on kasutamiseks valmis: valige soovitud jook ja seotud valikud
	Vahetage filter välja (vt jaotist "4. Veepehmendi filter")
	Paagis pole piisavalt vett: täitke paak
	Veepaak puudub või pole õigesti paigaldatud: sisestage paak õigesti
→	

Märgutuli/LED	Tähendus
	Üldine alarm: masina sisetuumus on väga must. Puhastage masinat põhjalikult. Kui probleem püsib ka pärast puhastamist, võtke ühendust De'Longhi klienditeeninduse ja/või volitatud teeninduskeskusega.
	Kohvivalmistusosa ei ole pärast puhastamist tagasi pandud: sisestage kohvivalmistusosa, nagu on kirjeldatud jaotises "15. Kohvivalmistusosa puhastamine".
	Kohvioad puuduvad: täitke oamahuti ja vajutage alarmi lähtestamiseks suvalist nuppu.
	Kuna oad on liiga peeneks jahvatatud, tarnitakse kohvi liiga aeglaselt või üldse mitte. Kohviveski (A2) reguleerimine (vt jaotist "8.8 Kohviveski reguleerimine").
	Valik on tehtud eeljahvatatud kohvist ilma kohvilehtrit (A4) sisestamata
→	

Märgutuli/LED	Täendus
	<p>Kasutasite liiga palju kohvi. Valige mahedam maitse või vähendage jahvatatud kohvi kogust</p>
	<p>Kohv valmib liiga aeglaselt või tilkudes. Kohvi jahvatus on liiga peen. Kasutage espresso-masinatele mõeldud kohvi.</p>
 <p>CLEAN</p>	<ul style="list-style-type: none"> Valiti piimajook, kuid pistik (E6) pole korralikult sisestatud: kontrollige, kas piimaanum ja kõik osad on õigesti kokku pandud (vt jaotist "14. Piimakanu põhjalik puhastus") Piimaanum eemaldati piima väljastamise ajaks. Sisestage piimaanum uuesti: masin on taas kasutamiskvalm Taotleti piimajooki, kuid anum on piisavalt piima (vt jaotist "9.2 Kui palju piima?").
→	

Märgutuli/LED	Täendus
	<p>Kuum vesi on valitud, kuid otsik ei ole paigas: paigaldage veeotsik</p>
	<p>Veeringlus on tühi. Väljutage kuum vesi, vajutades vastavat nuppu  Hot Water</p>
	<p>Kohvipaksu prügikast (A10) vajab tühjendamist</p>
	<p>Kohvipaksu prügikast (A10) puudub või pole õigesti sisestatud: sisestage tilkumisalus koos kohvipaksu prügikastiga ja vajutage nii kaugele kui võimalik.</p>
	<p>Vajab katlakivi eemaldamist ("16. Katlakivi eemaldamine ")</p>
→	


Märgutuli/LED	Tähendus
	Katlakivi eemaldamine on katkenud. Lõpetage tsükkel, alustades uuesti sammust, mida näitavad intensiivsuse valiku LED-tuled.
	Katlakivi eemaldamine on pooleli
→	


Märgutuli/LED	Tähendus
	Veefiltrit pehmedaja paigaldus/vahetus on pooleli

18. TÕRKEOTSING

Allpool on loetletud masina võimalikud rikked.

Kui probleemi ei õnnestu kirjelduse järgi lahendada, võtke ühendust klienditeenindusega.

Probleem	Põhjus	Lahendus
Seade ei lülitu sisse.	Seadme juhe ei ole vooluvõrku ühendatud.	Ühendage seade vooluvõrku.
Kohvi ei ole kuum.	Kohvitasse ei ole eelsoojendatud.	Kasutage tasside soojendamiseks kuuma veega loputamist (kasutage kuuma vee funktsiooni).
	Seadme siseosad on jahtunud, sest viimase kohvi valmistamisest on möödunud üle 2 kuni 3 minuti.	Enne kohvi valmistamist soojendage sise-misi vooluringe, vajutades ja hoides nuppu  (B4) mõni sekund all, et käivitada loputussükkel.
	Kohvi temperatuuri seade on liiga madal.	Määrake seadistuse menüüs kõrgem kohvi temperatuur (vt jaotist "12. Sätete menüü").
	Masin vajab katlakivi eemaldamist	Käivitage katlakivi eemaldamise protseduur. Seejärel kontrollige vee karedust ("5. Vee kareduse mõõtmine") ja veenduge, et masina sätted vastaksid kohaliku veevarustuse karedusele ("12. Sätete menüü").
→		

Probleem	Põhjus	Lahendus
Kohv on nõrk või ei ole piisavalt kreemikas.	Kohvi jahvatus on liiga jäme.	Reguleerige jahvatustaset ("8.8 Kohvi-veski reguleerimine"). Mõju on näha alles pärast vähemalt 2 kohvi valmistamist.
	Kohv ei sobi.	Kasutage espresso-masinatele mõeldud kohvi.
	Kohv pole värsk.	Kohvipakend avati liiga kaua aega tagasi ja selles olev kohv on kaotanud oma maitse.
Kohv valmib liiga aeglaselt või tilkudes.	Kohvi jahvatus on liiga peen.	Reguleerige jahvatustaset ("8.8 Kohvi-veski reguleerimine"). Mõju on näha alles pärast vähemalt 2 kohvi valmistamist.
Masin ei väljasta kohvi	Siseahelates tuvastati lisandeid	Oodake, kuni masin on uuesti kasutamiseks valmis, ja jätkake soovitud joogi valmistamisega. Probleemi püsimisel võtke ühendust volitatud teeninduskeskusega.
Ühest või mõlemast kohviotsikust ei voola kohvi.	Kohviotsikud on blokeeritud.	Puhastage otsikuid lapiga. Kõvastunud setet saab vajadusel eemaldada hambaorgiga.
Tarnitav kohv on liiga lahja.	Eeljahvatatud kohvi lehter on ummistunud.	Avage klapp ja puhastage lehtrit harja abil.
Kohvivalmistusosa ei saa eemaldada.	Masin ei ole korrektselt välja lülitatud.	Vajutage masina välja lülitamiseks  nupule.
Kui katlakivi eemaldamine on lõppenud, palub seade teha kolmandat loputust.	Veepaaki ei täidetud kahe loputustsükli ajal MAX tähiseni.	Taaskäivitage katlakivieemaldus alates sammust "3. samm: teine loputus".
Piimaotsikust tulevad suured mullid või pritsmed (E3) või see on alavahustatud.	Piim ei ole piisavalt külm, madala rasvasisaldusega või rasvavaba.	Kasutage madala rasvasisaldusega või rasvavaba ja külmikutemperatuuril (u 5 °C) piima. Kui tulemus ei ole meelepärane, vahetage piima kaubamärki.
	Piimakannu kaas on must.	Eemaldage osad ja puhastage neid põhjalikult, nagu on kirjeldatud jaotises "9.6 Piimaanuma puhastamine pärast iga kasutamiskorda". Olge piimakannu ühenduse (E6) puhastamisel eriti ettevaatlik.
	Kasutatud on taimseid jooke.	Lõpptulemus varieerub suuresti sõltuvalt jookide tootumisomadustest. Soovitavad on nende jookide Barista-versioonid.
		→

Probleem	Põhjus	Lahendus
Piimapõhised joogid pole lubatud	Piimaanum puudub või pole korralikult paigas.	Valmistage piimaanum ette ja sisestage see õigesti masinasse.
	Järjest on valmistatud mitu piimajooki ja masin peab enne järgmiste jookide valmistamist soojenema sobiva temperatuurini.	Oodake, kuni piimajookid on juhtpaneelil uuesti lubatud.
Masina peal olev tassialus on kuum	Olete järjest valmistanud mitu jooki	
Masinast tuleb mitte kasutamise ajal müra või aurupahvakuid	Masin on kasutusvalmis või äsja välja lülitatud ja paar tilka kondensaati on langenud veel kuumale aurutisisele.	See on tavapärase töö puhul ootuspärane: efekti minimeerimiseks tühjendage tilkumisalust korrapäraselt.
Masin eraldab tilkumisaluselt auru ja/või pinnal, millele masin toetub, on vett.	Tilkumisaluse resti ei ole pärast puhastamist tagasi pandud.	Veenduge, et rest oleks tilkumisaluses ümber paigutatud.

19. TEHNILISED ANDMED

Pinge:	220 - 240 V ~50-60 Hz max 10 A
Tugevus:	1450 W
Rõhk:	1,5 MPa = 15 baari
Veepaagi maht:	1,8 l
Mõõtmed P x S x K:	240 x 440 x 350 mm
Juhtme pikkus:	1250 mm
Kaal (sõltuvalt mudelist):	8,8 kg
Kohviubade mahuti maht:	250 g

De'Longhi jätab endale õiguse oma toodete tehnilisi andmeid ja stiili igal ajal muuta, kui ei kahjustata nende funktsionaalsust ja kvaliteeti.