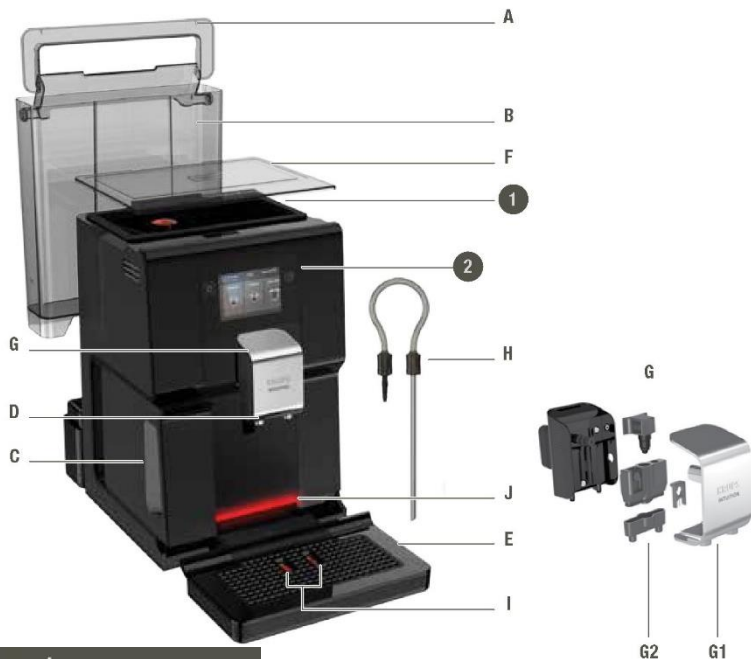


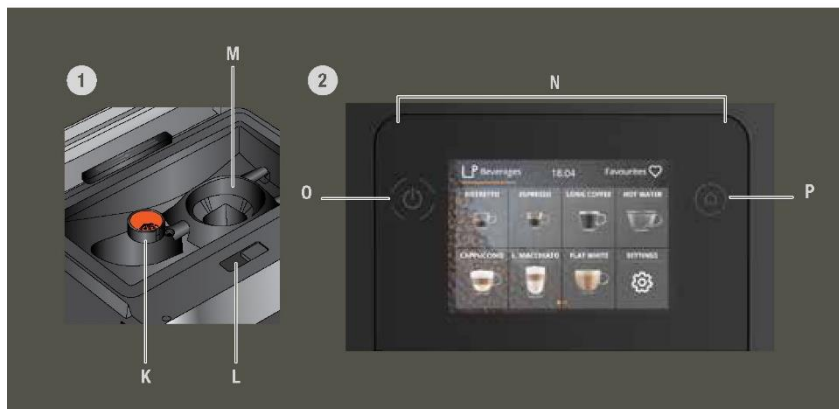
# KRUPS

EA872-EA873 INTUITION  
PREFERENCE

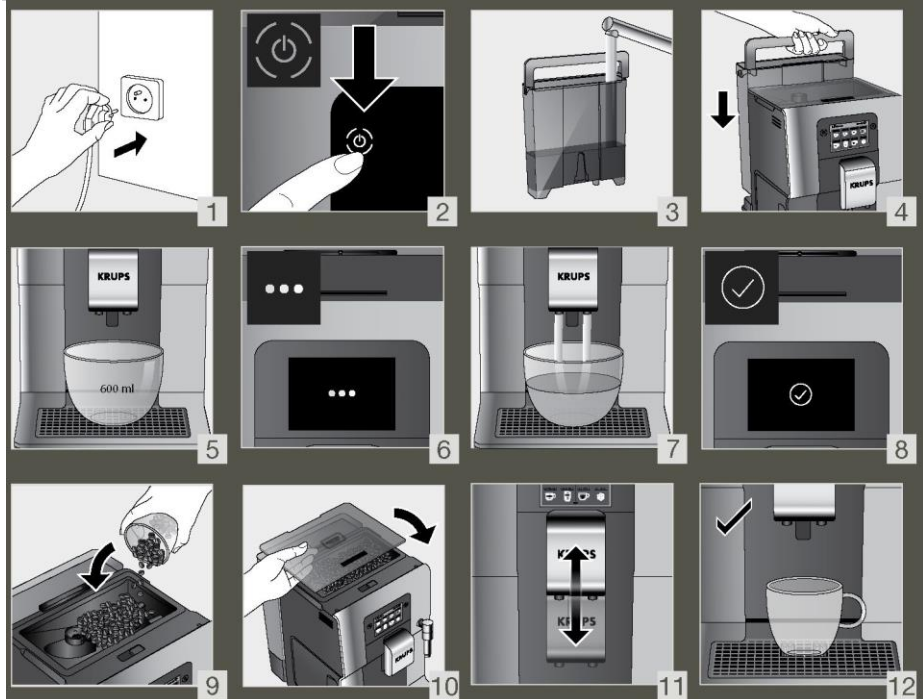
Espressomasin  
EA872A10



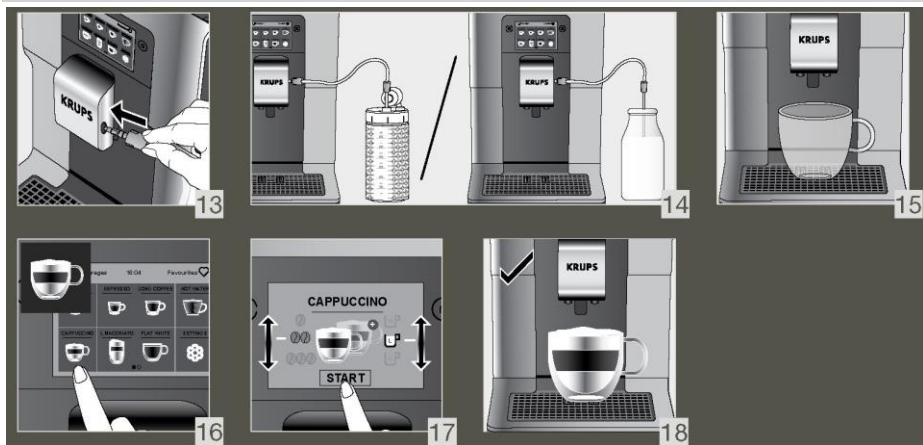
[www.krups.com](http://www.krups.com)



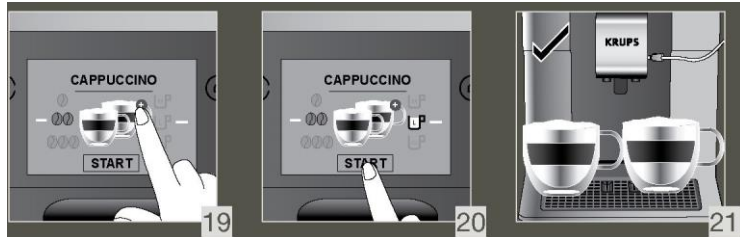
# 1 ESIMENE KASUTUSKORD



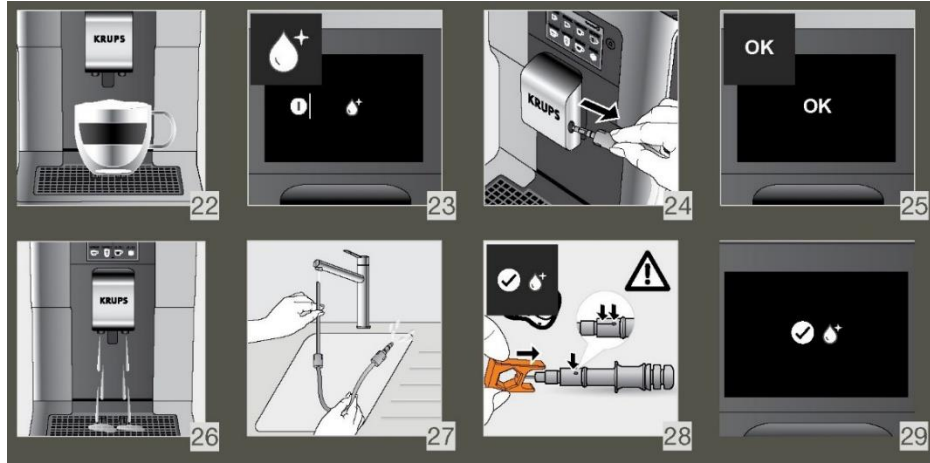
# 2 PIIMAGA JOOGI TEGEMINE



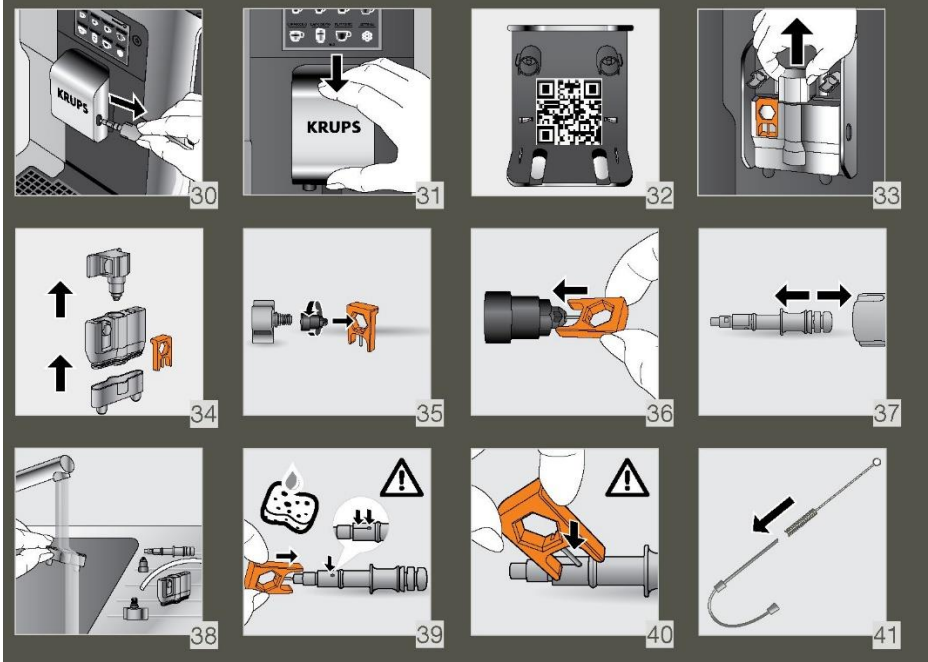
### 3 KAKS TASSITÄIT PIIMAGA JOOKI KORRAGA



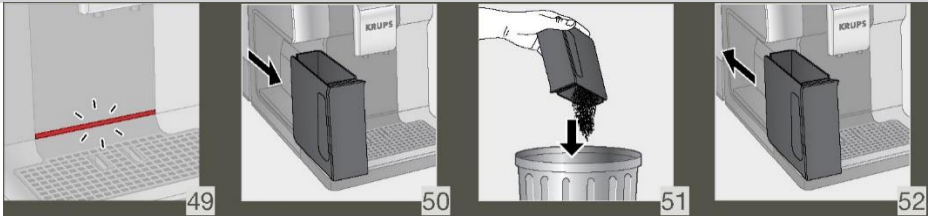
### 4 KIIRE PIIMASÜSTEEMI LOPUTUS PÄRAST CAPPUCCINO VALMISTAMIST



## 5 PIIMASÜSTEEMI PÕHJALIK PUHASTAMINE KÄSITSI - 5 MIN



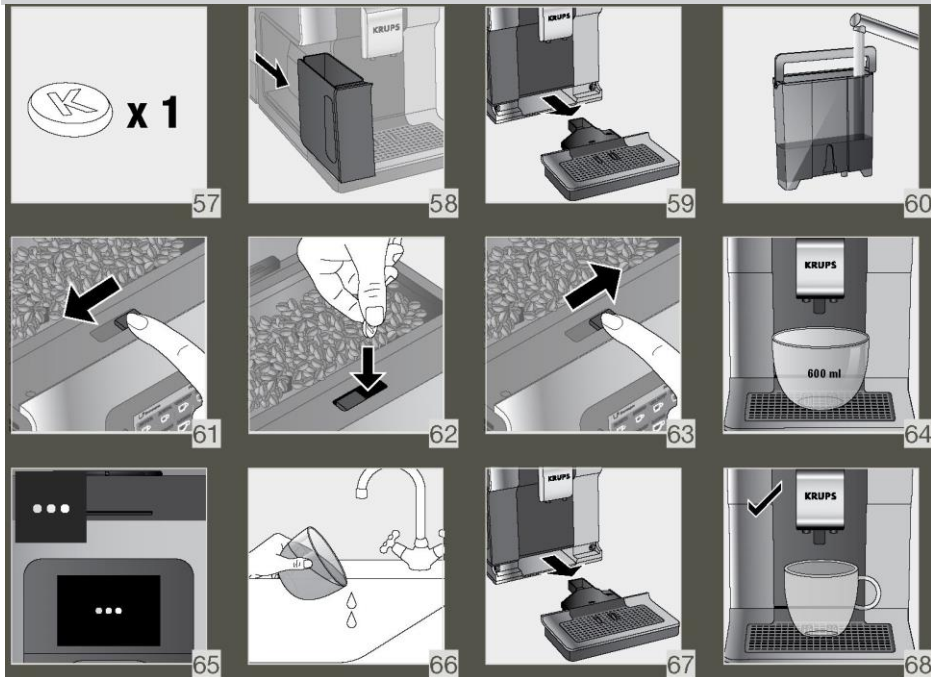
## 6 KOHVIPAKSU ANUMA TÜHJENDAMINE



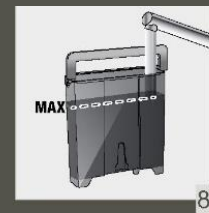
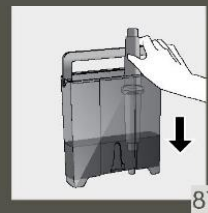
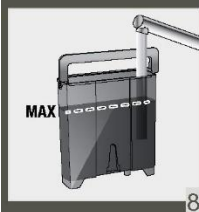
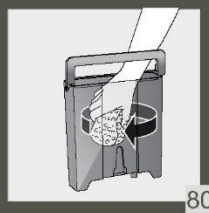
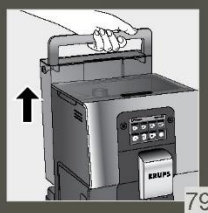
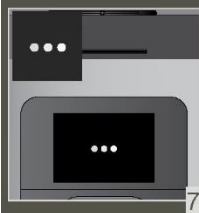
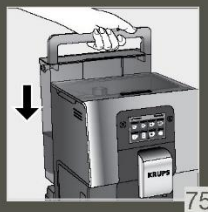
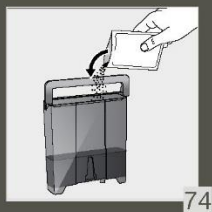
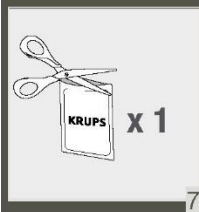
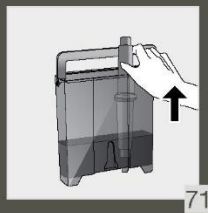
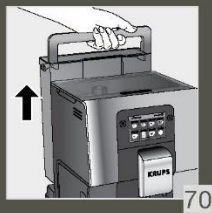
## 7 TÜHJENDAGE TILGAKOGUMISALUS



## 8 SEADME TÄIELIK AUTOMAATPUHASTUS-PROGRAMM 3 KORDA AASTAS -13 MIN



# 9 KATLAKIVI EEMALDAMISE PROGRAMM - 20 MIN



## Hea klient!

Täname, et ostsite KRUPSi espressomasina koos veskiga.

KRUPSi espressomasinat töötatakse välja, disainitakse ja valmistatakse Prantsusmaal, mis tagab nende kõrgeimad päritolustandardid ja tootmiskvaliteedi.

Masina disainimisel on silmas peetud kasutuslihtsust, nii et see on mugav viis kohvikukvaliteediga jookide valmistamiseks oma kodus. Vaid ühe puudutusega saate nautida selliseid kohvijooke nagu espresso, *ristretto* ja *lungo* ning ka *cappuccinot*, *latte macchiatot*, *caffè lattet* ja muid piimaga jooke!

Et saaksite oma kohvimasinat maksimaalselt kasutada, on KRUPS mõelnud välja intuiitse märgutule. See juhendab teid seadme kasutamisel ja muudab kohvipausid lõbusamaks.

Samuti on KRUPSi espressomasinal suur intuiivne puuteekraan (nagu nutitelefoni UX-liides). Lisaks aitab seadme täiustatud tehnoloogia saavutada maksimaalse tulemuse, nii et saate nautida värskest jahvatatud kohviubadest valmistatud kohvi parimat võimalikku aroomi ja maitsebuketit.

Loodame, et nautite neid hetki kohvi seltsis ja jääte KRUPSi masinaga rahule.

## KRUPSi meeskond

## VAJATE SEADME KASUTAMIST ALUSTADES ABI?



Masinasse salvestatud juhendid aitavad teil seda kasutada.

Need juhendavad, kuidas jooki valmistada, salvestatud lemmikjooke hallata ja seadet hooldada. Saadaolevate juhendite nimekiri:

- 1. Kuidas jooki valmistada?**
  - a. Kohvijooגי valmistamise alustamine
  - b. Piimajooגי valmistamise alustamine
  - c. Kahe tassitäie jooגי korraga valmistamine
- 2. Kuidas luua ja hallata oma lemmikuid?**
  - d. Ligipääs lemmikjookidele
  - e. Lemmikjooגי lisamine
  - f. Lemmikjookide korrastamine
  - g. Lemmikjooגי kustutamine
- 3. Kuidas seadet hooldada?**
  - h. Loputamine
  - i. Puhastamine
  - j. Katlakivi eemaldamine
  - k. Piimasüsteemi puhastamine

## OLULINE TEAVE

Enne esimest kasutuskorda lugege kasutusjuhend tähelepanelikult läbi ja hoidke alles. KRUPS ei võta endale mingit vastutust, kui seadet on kasutatud valesti. Oluline on järgida ohutusteavet.

## KASUTUSJUHENDIS KASUTATUD SÜMBOLID



**Oht!** Hoiatus raske kehavigastuse või eluohtliku olukorra ohu eest. Välgusümbol annab teada elektriga seonduvatest ohtudest.



**Ettevaatust!** Rikke, kahjustuse või masina töökõlbatuks muutumise oht.












**Oluline teave!** Üldine või oluline märkus seadme kasutamise kohta.

## MASINAGA KAASAS OLEVAD TOOTED

Kontrollige kõiki masinaga kaasas olevaid tooteid. Kui mõni osa on puudu, pöörduge kohe KRUPSi klienditeenindusse.

Komplekti kuuluvad tooted

1.	Kaks puhastustabletti	
2.	Üks katlakivi eemaldamise vahendi kotike	

3.	Bloki "One Touch Cappuccino" piimatoru	
4.	Auruahela puhastusnõel	
5.	Üks veefiltrisüsteemi kassett Claris koos kinnitustarvikuga	
6.	Üks veekareduse testriba	
7.	Juhised - Ettevaatusabinõud Volitatud KRUPSi klienditeeninduste nimekirja Rahvusvaheline garantii	
8.	Torupuhastustööriist	
<b>Vastavalt mudelile</b>		
9.	Piimaanum	

## TEHNILISED ANDMED

Seade	Automaatne espressomasin EA87
Toiteallikas	220–240 V ~ 50 Hz
Pumba rõhk	15 baari
Kohviubade anum	250 g
Energiakulu	Töörežiim: 1450 W
Veeanum	3 L
Kasutamise alustamine ja hoiustamine	Siseruumides kuivas kohas, mis on kaitstud külmumise eest.
Mõõtmed (mm) kõrgus x pikkus x sügavus	365 x 240 x 400
Kaal mudel EA87 (kg):	8,2

Seadet võidakse tehniliselt muuta.

## SEADME KIRJELDUS

- A. Veeanuma katte käepide
- B. Veeanum
- C. Kohvipaksu anum
- D. Reguleeritava kõrgusega kohvi väljavoolutilad
- E. Rest ja eemaldatav tilgakogumisasul
- F. Kohviubade anuma kaas
- G. Blokk "One Touch Cappuccino"
  - G1. Piimasüsteemi puhastustarvik, kaks-ühes: lahti võtmise tööriist + puhastusnõel
  - G2. Eemaldatav blokk "One Touch Cappuccino"
- H. Piimatoru ja ühenduskoht
- I. Veetaseme ujuvkorgid
- J. Intuiitiivne märgutuli

- 1. Kohviubade anum
- K. Jahvatusastme reguleerimise nupp
- L. Puhastustableti lehter
- M. Metallist koonusekujuline veski
- 2. Ekraanipaneel
- N. Navigeeritav puutekraan
- O. Sisse-välja lülitamise nupp
- P. Otsetee avakraanile



# SEADME KASUTAMISE ALUSTAMINE JA TÖÖVALMIS SEADMINE

## SEADME SISSELÜITAMINE



**Oht!** Ühendage seade kaitsemaandatud 230 V pistikupessa. Selle juhise eiramisel võib tekkida eluohtlik olukord!  
Järgige brošüüris "Ohutusjuhised" toodud teavet.

## SEADME KASUTAMISE ALUSTAMINE (vt Esimene kasutuskord)

Masina esimesel kasutuskorral palutakse teil valida erinevaid seadistusi.

Järgige ekraanile ilmuvaid juhiseid.

Ettevalmistuste käigus täidetakse masin veega, nii et seda saab kasutada. Toimub eelkuumutamine ja automaatne loputamine.

## SEADME LÜITAMINE SEISUREŽIIMI

Sõltuvalt valmistatud joogist võib masin väljalülitamisel teha automaatse loputuse. See tsükkel kestab vaid mõne sekundi ja lõpeb automaatselt.



### NIPID JA NÕUANDED

Veekvaliteet mõjutab joogi maitset ja aroomi oluliselt. Katlakivi ja kloor võivad kohvi maitset muuta. Kohvi aroomi säilitamiseks soovime kasutada veefiltrisüsteemi kassetti Claris või pudelivett, mille tahkete osakeste jääk jääb alla 800 mg/liitri kohta (vt pudeli silti). Vt peatükki "FILTER JA VEEKAREDUS".

Soovitame jookide valmistamisel kasutada kuuma vee all eelsoojendatud tasse, mille suurus vastab joogi kogusele.

Kui kohviube pärast röstimist lahtiselt hoida, võivad need kaotada oma aroomi. Soovitame korraka jahvatada ainult järgmiseks 2-3 päevaks vajamineva koguse ube ja valida 250 g koti.

Kohviubade kvaliteet on varieeruv ja maitse-eelistused on subjektiivsed. Araabika kohvioad annavad peenemad, lillelõhnalisemad aroomid, samal ajal kui robusta kohviubades on rohkem kofeiini ning tulemuseks on kibedam ja täidlasem jook. Tasakaalustatud kohvi saamiseks segatakse tavaliselt kaht tüüpi kohviube.

Küsige nõu spetsialistilt.

Me ei soovita kasutada õliseid ega suhkrustatud ube, sest need võivad masinat kahjustada.

Ubade jahvatusaste mõjutab aroomide tugevust ja vahu kvaliteeti. Mida peenem jahvatusaste, seda ühtlasem vaht jääb. Jahvatusastet saab kohandada ka vastavalt soovitud joogile.

## INTUIITIVNE MÄRGUTULI

### MIDA INTUIITIVNE MÄRGUTULI TEEB?

Tootesarja Intuition masinal on nutikas tehnoloogia, et teie päeva lihtsamaks muuta: intuitiivne märgutuli (J) Sel tehnoloogial on kaks funktsiooni:

- Seade tuvastab ja kontrollib automaatselt kohviubade, vee ja kohvipaksu taset. Kui anumaid on vaja täita või kui seade vajab hooldust, süttib punane märgutuli, mis annab teile teada, et vaadake ja järgige ekraanile ilmuvaid juhiseid.
- Samuti võimaldab see märgutuli seadme kasutamist isikupärasemaks muuta. Oma jooke lemmikute all salvestades või redigeerides saate määrata igale joogile värvi. Vt peatükki "MINU LEMMIKUD".

### LASKE END JUHENDADA

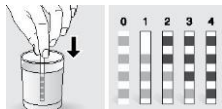
Värv	Olek	Täendus
Punane	Põleb püsivalt	Hoiatustead
Muud värvid ja valge	Vilgub	Toimingut tehakse
	Põleb püsivalt	Jook on valmis

## FILTER JA VEEKAREDUS

### MIS ON VEEKAREDUSE SEADISTUSE EESMÄRK?

Masinasse kattlakivi kogunemise vältimiseks ja parima võimaliku kvaliteediga kohvi valmistamiseks soovitate seadme veekareduse seadistust reguleerida.

### KUIDAS SEADMEL VEEKAREDUST SEADISTADA?



- Valage klaasi vesi.
- Kastke seadmega kaasas olev veekareduse testriba (8) veeklaasi.
- Oodake üks minut. Ribal olevad ruudud muudavad värvi.
- Lugege kokku, mitu värvilist ruutu on. Need näitavad veekaredust vahemikus 0-4.
- Vajutage veekareduse menüüs vastavat numbrit vahemikus 0-4.
- Vajutage OK.

### KUI VEEKAREDUSE TESTRIBAD SAAVAD OTSA

Kui veekareduse mõõtmist on vaja korrata, pidage meeles, et veekareduse seadistust on vaja reguleerida vastavalt kasutuskohtale või teid varustava vee-ettevõtte teabele, kasutades allpool toodud tabelit:

Vee karedusaste	Tase 0 Väga pehme	Tase 1 Pehme	Tase 2 Keskmiselt kare	Tase 3 Kare	Tase 4 Väga kare
°dH	<3°	>4°	> 7°	> 14°	>21°
°e	< 3,75°	>5°	> 8,75°	> 17,5°	> 26,25°
°f	<5,4°	>7,2°	> 12,6°	> 25,2°	> 37,8°
Masina seadistus	0	1	2	3	4

### MIKS ON VAJA PAIGALDADA FILTRIKASSETT?

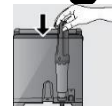
Veefiltrisüsteemi kassett Claris muudab kohvi maitse paremaks ning vähendab kattlakivi ja hooldustööde vajadust.

### MILLAL MA PEAN VEEFILTRISÜSTEEMI KASSETTI CLARIS VAHETAMA?



1. Kaks kuud pärast selle paigaldamist või kui masin sellest teada annab.
2. Kasseti vahetamisel soovitate keerata filtrikassetti ülaosas asuvat halli rõngast nii, et see näitab kahe kuu pärast olevat kuupäeva.

### KUIDAS VEEFILTRISÜSTEEMI KASSETTI CLARIS PAIGALDADA?



- . Pange kassett veeanumasse.
- . Asetage kassett nii, et selle numbriga rõngas on suunaga ülespoole.
- . Kasutage kasseti oma kohale asetamiseks ja kinni kruvimiseks musta kinnitustarvikut.

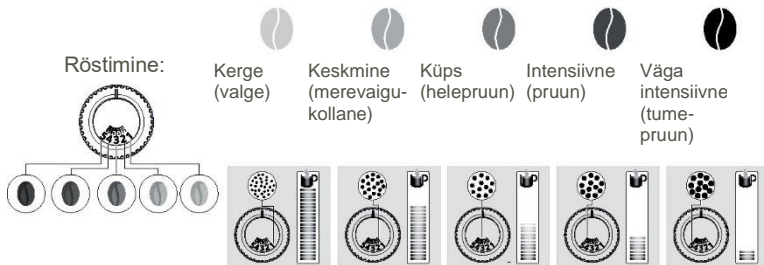
## VESKI: JAHVATUSASTME REGULEERIMINE

### MIKS ON VAJA JAHVATUSASTET REGULEERIDA?

Kohvi kangusastet saab reguleerida jahvatusastet muutes. Jahvatusastet muutes saate selle sobivaks kohandada erinevat tüüpi kohviubadele:

- Tumedalt röstitud ja õliseid ube on vaja jahvatada jämedamalt.
- Heledamalt röstitud oad on kuivemad ja neid on vaja jahvatada peenemalt.

Märkus: mida peenem jahvatusaste, seda tugevam aroom.



## KUIDAS MA JAHVATUSASTET REGULEERIN?

Keerake kohviubade anum tagaküljel asuvat jahvatusastme reguleerimise nuppu (K), juhindudes kohviubade tüübist ja joogi soovitud kangusastmest. Nuppu saab keerata vaid ajal, kui seade töötab, ja sälkude kaupa. Pärast kolm korda joogi valmistamist tunnetate kohvi maitstes olulisi muutusi.

## KUIDAS MA TEAN, MILLAL KOHVIUBADE ANUM TÜHJAKS SAAB?

Masinal on sensor, mis annab teada, kui kohviubade anum hakkab tühjaks saama. Ekraanile ilmub teade ja märgutuli (J) läheb punasena põlema.

## MIS SIIS SAAB, KUI HOIATUS ANTAKSE KOHVI VALMISTAMISE AJAL?

Täitke kohviubade anum, vajutage OK ja joogi valmistamine jätkub. Nii ei lähe midagi raisku!

## KUIDAS KÄITUDA, KUI SOOVIN KASUTADA TEIST TÜÜPI KOHVIUBE VÕI KUI KOHVIUAD ON OTSAS?

Kui vajutate OK ilma kohviube lisamata, proovib masin uuesti tööle hakata ja annab taas hoiatuse. Kui vajutate veel kord OK, teeb masin kohvi allesjäänud ube kasutades. Seejärel on veski tühi.

**⚠ Ettevaatus!** Me ei soovita kasutada õliseid ega suhkrustatud ube, sest neid on raske jahvatada. Sellised kohviuad võivad masinat kahjustada ja takistada intuiitsel süsteemil õigesti töötamast.

Kui ekraanile ilmub hoiatusteade ja punane märgutuli läheb põlema, kuigi anum on piisavalt ube:




- Vajutage joogi valmistamise jätkamiseks OK.
- Võite ka hoiatuse "no bean" (ube ei ole) välja lülitada, et seade enam ei tuvastaks, kas kohviubade anum on piisavalt ube.



## MUUDE JOOKIDE VALMISTAMINE

### SELLE MASINAGA SAAB VALMISTADA ALLJÄRGNÕID JOOKE:

Joogid	Ligikaudne kogus	Võimalikud kogused	Kohvi kangusaste	X2
Ristretto Lühike täidlane espresso	25 ml	20-40 ml	Y	Y
Espresso Esiütõistetud aromidega täidlane espresso on kaetud veidi mõru karamellivärviga vahuga	40 ml	40-70 ml	Y	Y
Lungo Pikk espresso karamellivahuga	70 ml	70-100 ml	Y	Y
Doppio Topelt espresso merevaigukollase vahuga	100 ml	40-140 ml	Y	
Pikk kohv Sisaldab rohkem kofeiini, kuid maitsetl mahedam Väga hinnatud hommikujook	120 ml	80-180 ml	Y	Y
Americano Topelt pikk espresso kuuma veega	120 ml	90-150 ml	Y	
Cappuccino Piima, vahuga ja kohvi tasakaal	M = 120 ml L = 180 ml XL = 240 ml	120-240 ml	Y	Y
Vahustatud piim Suur kogus piima koos vahuga	M = 120 ml L = 160 ml XL = 200 ml	120-200 ml		Y

	<b>Caffe Latte</b> Vaevu hoomatava kohvimaitsesega vaht	M = 200 ml L = 280 ml XL = 350 ml	200 - 350 ml	Y	Y
	<b>Latte Macchiato</b> Gurmeespresso-piimavahuga	M = 190 ml L = 250 ml XL = 340 ml	190-240 ml	Y	Y
	<b>Kuum vesi</b>	200 ml	20-300 ml		

Kohvi kogust saab selle tegemise ajal muuta. Piima kogus on kindlaks määratud.

## JOOGI VALMISTAMISEKS

### TEEB SEADE AUTOMAATSELT ALLJÄRGNEVAD SAMMUD:

Kohviretseptid	Piimaga retseptid (v.a Caffe Latte)	Caffe Latte
1. Kohviubade jahvatamine	1. Eelkuumutamise etapp	1. Kohviubade jahvatamine
2. Kohvipulbri pressimine	2. Piima vahustamine	2. Kohvipulbri pressimine
3. Eeltõmbamine	3. Kohviubade jahvatamine	3. Eeltõmbamine (mõni tilk võib tassi kukkuda)
(mõni tilk võib tassi kukkuda)	4. Kohvipulbri pressimine	4. Nõrutamine
4. Nõrutamine	5. Eeltõmbamine (mõni tilk võib tassi kukkuda)	5. Eelkuumutamise etapp
	6. Nõrutamine	6. Piima vahustamine

### KUIDAS MA REGULEERIN KOHVI VÄLJAVOOLUTILA KÕRGUST?



Kohvi väljavoolutilasid saab kõikide toodud jookide korral vastavalt tassi(de) suurusele reguleerida.

### KUIDAS JOOKI VALMISTADA?

Vt masinasse salvestatud juhendit "Jookide valmistamine".




### SÕLTUVALT JOOGIST SAAB KASUTADA ERINEVAID SEADISTUSI:

- Üks või kaks tassitait: topeltretsepti tegemiseks valige jook ja vajutage .
- Kohvi kangusaste: kohvi kangusastme suurendamiseks või vähendamiseks jahvatatud kohvipulbri koguse muutmiseks valige soovitud jook ja aste 1-3 kohviuba, kus 1 on kõige lahjem ja 3 kõige kangem. 
- Joogi kogus tassis: suurendamiseks või vähendamiseks kerige koguste nimekirjas üles või alla ja valige soovitud kogus.
- Lisateavet saate juhistes toodud jookide tabelist.



Kohvi kangusastme ja joogi koguse tassis valimiseks saate navigeerida üles-alla või vajutada kohe soovitud valikut.

### KUIDAS JOOGI VALMISTAMINE POOLE PEALT KATKESTADA?

Hoiatus! Joogi valmistamise saab igal ajal katkestada, vajutades nuppu . Valmistustsükkel ei katke kohe. Masin ei reageeri mõnda aega, nagu näitab ka ekraanile ilmuv teade.

### PIIMAPÕHISED JOOGID



Piima vahustamiseks kasutage pastöriseeritud UHT-piima, mis on võetud otse külmikust (3-5 °C). Muude piimade kasutamine: mikrofilteeritud, toor-, fermenteeritud, rikastatud või taimsete piimade nagu riisi-, kaera- või mandlipiim kasutamisel ei pruugi tulemus olla nii hea ega pruugi tekkida piisavalt vahtu.

### KUIDAS ALUSTADA PIIMAPÕHISE JOOGI VALMISTAMIST?

Vt kasutusjuhendist peatükki "2. PIIMAPÕHISTE JOOKIDE VALMISTAMINE" või seadmes olevat juhendit "Piimaga joogi valmistamise alustamine".



## **KAUUM VESI**



Tee jms valmistamiseks on seadmel funktsioon "Kuum vesi".

### **KUIDAS MA SAAN VEETEMPERAATUURI REGULEERIDA?**

Minge Settings, Adjust, Water temperature (seadistused, reguleerimine, veetemperatuur). Temperatuuri saab seadistada vahemikus T1 kuni T3, kus T1 on kõige jahedam ja T3 kõige soojem.

## **MINU LEMMIKUD**

### **MIS ON LEMMIKUTE SEADISTUSE EESMÄRK?**

Lemmikute ait pääsete menüüsse, kuhu on seadistatud kõik kohandatud seadistused. See on kiire ja ideaalne igapäevaseks kasutamiseks ning saate joogi valmistamist alustada vaid ühe nupuvajutusega, ilma et peaksite oma lemmikretsepte kogu aeg kohandama.

Saate salvestada kuni kaheksa retsepti, reguleerides joogi kogust tassis, kangusastet ja intuiitiivse märgutule (J) värvi. Põhjalikuma selgituse intuiitiivse märgutule kohta leiate samanimelisest peatükist.

### **KUIDAS ALUSTADA MINU LEMMIKUTE ALLA SALVESTATUD JOOGI VALMISTAMIST?**

Puudutage avaekraani ülaosas paremal asuvat valikut Favourites (Lemmikud). Ekraanile ilmuvad salvestatud retseptid. Valige soovitud retsept ja selle valmistamine algab automaatselt. Saate oma lemmikjoogi valmistada vaid ühe nupuvajutusega - enam kiirem ja lihtsam ei saakski olla!

Täpsemat teavet selle kohta, kuidas lemmikute menüüsse minna, kuidas lemmikuid korrastada ja salvestatud jooki kustutada saate seadmesse salvestatud juhenditest "Kuidas luua ja hallata oma lemmikuid?"



## **ÜLDHOOLDUS**

Masina nõuetekohase hooldamise korral on selle tööiga pikem ja kohv jääb maitsvam.

### **KOHVIPAKSU ANUMA JA TILGAKOGUMISALUSE HOOLDUS**

Tilgakogumisalusele koguneb vesi ja kohvipaksu anumasse kohvipaks.

Oluline teave! Tilgakogumisalusele koguneb vesi või kohv, mis võib joogi valmistamise ajal ja pärast seda masinast välja voolata. Tilgakogumisalust peab alati olema oma kohal ja seda tuleb regulaarselt tühjendada.

### **MILLAL TULEB TILGAKOGUMISALUST TÜHJENDADA?**

Kui ujukorgid on ülemises asendis, siis on tilgakogumisalust liiga täis.

### **MILLAL TULEB KOHVIPAKSU ANUMAT TÜHJENDADA?**

Masin annab sellest märku.

Võite anumad tühjendada tihemini ehk enne, kui masin sellest teada annab, kuid seejuures veenduge, et masin on sisse lülitatud, nii et see kohvipaksu anumad tühjendamise salvestaks.

**!** **Oluline teave!** Kui kohvipaksu anumad ja tilgakogumisalust vastavalt hoiatusteadetele ei tühjendata, võib seade saada kahjustada. Neid seadme osi ei tohi pesta nõudepesumasinas.

### **PIIMASÜSTEEMI HOOLDUS**

#### **MIKS JA KUIDAS HOOLDADA PIIMASÜSTEEMI PÄRAST PIIMAGA JOOKIDE VALMISTAMIST?**

**!** **Oluline teave!** Piimavahu järjepideva kvaliteedi tagamiseks soovime:

##### **1. Pärast iga piimaga joogi valmistamist:**

- a. Käivitage seadme loputustsükkel.

Piimasüsteemi loputuse saab igal ajal käivitada. Vt seadmesse salvestatud juhendit: "Loputamine".



- b. Puhastage toru ja otsak hoolikalt kuuma veega PÄRAST IGAT KASUTUSKORDA. Saate kasutada piimatoru metallosa sees asuvat torupuhastustööriista.

## MUU HOOLDUS

Hooldus	Millal	Selgitus	Tarvikud
Piimasüsteemi loputamine 30 s / 20 ml	Pärast igat piimaga joogi valmistamist, kui masin sellest teada annab	Võimaldab loputada masina piimasüsteemi. Piimasüsteemi loputuse saab igal ajal käivitada.	
Piimatoru ja otsaku loputamine 30 s	Pärast igat piimaga joogi valmistamist	Puhastage toru ja otsak hoolikalt kuuma veega PÄRAST IGAT KASUTUSKORDA.	Kuum vesi + seep + torupuhastustööriist
Kohvisüsteemi loputamine 45 s / 30 ml	Mis tahes ajal	Võimaldab loputada masina kohvisüsteemi. Kasutatakse vaid kuuma vett. Tagab kohvi autentse maitse.	
Teesüsteemi loputamine 30 s / -20 ml	Enne joogi väljavoolamise algust	Kuuma veega loputamine tee autentse maitse tagamiseks.	
Piimatarviku puhastamine 5 min	Masin annab sellest märku või mis tahes ajal	See hõlmab eemaldatava "One Touch Cappuccino" bloki asendi muutmist ja puhastamist. Piimavahu kvaliteedi tagamiseks puhastage seda regulaarselt. Vt juhised ülalpool: 5. PIIMASÜSTEEMI PÕHJALIK PUHASTAMINE KÄSITSI - 5 MIN.	Puhastusnõel (n°5)
Kohvisüsteemi puhastamine 13 min / 600 ml	Masin annab sellest märku või mis tahes ajal	Võimaldab puhastada masina kohvisüsteemi. Tagab parima võimaliku kohvi aroomi.	1 KRUPSI puhastustablett (n°2)
Katlakivi eemaldamine 20 min / 600 ml	Masin annab sellest märku või mis tahes ajal	Võimaldab eemaldada katlakivi. Kõrvaldab kõik katlakivi vms jäägid, mis võivad mõjutada kohvi maitset. Kui masinaga ei ole valmistatud piisavat kogust jookke, nii et katlakivi oleks juba vaja eemaldada, siis ei ole see funktsioon aktiivne.	1 kotike KRUPSI katlakivieemaldajat (n°3)

**!** **Ouline teave!** Puhastusprogrammi ei pea käivitama kohe, kui vastav teade ekraanile kuvatakse, kuid see tuleb käivitada mõistliku aja jooksul pärast teate kuvamist. Programmi edasilükkamisel jääb hoiatusteade ekraanile ja püsib seal kuni puhastusprogrammi käivitamiseni.

**!** **Ouline teave!** Kui tõmbate seadme pistiku puhastamise ajal pesast välja või toimub voolukatkestus, siis puhastusprogramm taaskäivitub. Seda toimingut ei saa edasi lükata, sest veesüsteemi loputamine on kohustuslik. Sel juhul võib osutuda vajalikuks kasutada uut puhastustabletti.

Täpsemat teavet vt seadme seadistustes saadaolevatest juhenditest.



**Soovite teada, millal on vaja eeltoodud hooldustoiminguid teha?**

Hoiatusteade ilmub ekraanile kohe, kui teatud toimingut on vaja teha.

## MUUD FUNKTSIOONID

Seadmel on palju funktsioone. Tutvuge nendega! Nii saate seadme kasutamise palju isikupärasemaks muuta.

### KUIDAS MA SEADME SEADISTUSTELE JUURDE PÄASEN?



### SEADISTUSTE LOETELU:

Keel	Saate valida 21 keele hulgast.
Kuupäev ja kellaeg	Kuupäev tuleb seadistada eelkõige juhul, kui kasutate katlakivivastast kasseti. Kellaaja ja 12-/24-tunni vorminguga ekraani seadistamine.
Ekraani eredus	Ekraani taustavalgustuse reguleerimine.
Tuli	Intuiitse märgutule sisse-välja lülitamine.
Ekraan	Valige, kas jookide valikud kuvatakse slaididena või paneelidena.

Automaatne seiskamine	Ajavahemiku seadistamine, pärast mida lõpetab seade automaatselt töötamise. See funktsioon võimaldab vähendada energiakulu.
Automaatkäivitus	Masina sisselülitamiseks ja eelsoojendamise automaatselt käivitamiseks valitud ajal. Te joote oma igapäevast kohvi alati samal ajal? Siis on see funktsioon just teile! Automaatselt käivituse seadistamisega säästate aega ega pea joogi valmistamist enam käsitsi alustama.
Mahuühik	Joogi koguse mõõtühiku seadistamine (ml või oz).
Automaatne loputamine	Saate valida, kas masina käivitamisel aktiveeritakse kohvi väljavoolutila automaatne loputus või mitte.
Veekaredus	Veekareduse reguleerimiseks vahemikus 0 kuni 4. Lisateavet vt peatükist "Veekaredus".
Kohvi temperatuur	Kohv on liiga kuum? Selle funktsiooniga saate selle temperatuuri vähendada. Valikus on kolm temperatuuri.
Veetemperatuur	Joote alati sama teed ja soovite seadistada veetemperatuuri? Siis on see funktsioon mõeldud just teile! Kuuma vee temperatuuri saab seadistada kolmele valikule.
Kohvi tüüp	Lülitab välja kohviubade anum tühjenemise hoiatusteate. See funktsioon annab teada, kui kohviubade anum hakkab tühjaks saama ja joogi valmistamine lõpetatakse. Vt peatükki VESKI.
Algseadistamine tehaseseadistustele	Teie eelistused ja tehtud seadistused kustutatakse ja masin lähtestatakse tehaseseadistustele. Teie lemmikjoogid kustutatakse.

## VEAOTSING

### KASUTAMINE

- Masina ekraanile kuvatakse veateade, tarkvara jookseb kokku VÕI masina töös esineb tõrkeid.
    - ✓ Lülitage masin välja ja tõmmake selle pistik pesast välja, eemaldage filtrikassett, oodake üks minut ja lülitage masin uuesti tööle. Masina käivitamiseks vajutage ja hoidke sisse-välja lülitamise nuppu vähemalt 3 sekundit all.
  - Masin ei lülitu sisse, kuigi sisse-välja lülitamise nuppu on vajutatud (vähemalt 3 sekundit).
    - ✓ Kontrollige kaitsmeid ja seinapistikupesa. Kontrollige, kas pistik on õigesti pessa sisestatud.
  - Tsükli ajal toimus voolukatkestus.
    - ✓ Sisselülitumisel lähtestub seade automaatselt.
  - Veski töötab tühjalt.
    - ✓ See on aeg-ajalt täiesti tavapärane, kui kohviomad on otsa saanud või otsa saamas. Veski võib tühjalt töötada kuni 10 sekundit.
    - ✓ Kohviubade anum ei ole tühi: Kohviomad võivad olla liiga õlised ja masin ei võta neid korralikult sisse. Võite sellele kaasa aidata ja jälgida, kas masin hakkab siis korralikult tööle. Soovitame siiski kasutada teist tüüpi kohviube. Juhul kui sama tüüpi kohviube kasutades on siiani kõik korras olnud, pöörduge KRUPSi klienditeenindusse.
  - Veski teeb imelikku müra.
    - ✓ Jahvatusseadmes on võõrkeha. Puhastage veski või pöörduge KRUPSi klienditeenindusse.
  - Masina all on vesi.
    - ✓ Pärast kohvi tilkumise lõppemist oodake enne tilgakogumisaluse eemaldamist 15 sekundit, nii et masin saaks tsükli täielikult lõpetada.
    - ✓ Kontrollige et tilgakogumisaluse oleks õigesti masinasse paigaldatud. Tilgakogumisaluse peab alati olema oma kohal ja seda ka juhul, kui seadet ei kasutata.
    - ✓ Kontrollige, ega tilgakogumisaluse ole täis.
  - Jahvatusastme reguleerimisnuppu on raske keerata.
    - ✓ Reguleerige jahvatusastet ainult veski töötamise ajal
  - Seadmest ei tule kohvi.
    - ✓ Kohvi valmistamise ajal tekkis probleem.
- Seade taaskäivitus automaatselt ning võite seadet taas kasutada.
- Kasutasite kohviubade asemel jahvatatud kohvipulbrit.
    - ✓ Tühjendage kohviubade anum jahvatatud kohvipulbrist.
  - Pärast masina seiskamist voolab kohvi väljavoolutiladest vett.
    - ✓ See on tavapärane. Kohvi väljavoolutilad loputatakse automaatselt, et takistada neil ummistumast.

### AUR JA PIIM

- Tundub, et piima väljavool masinast on osaliselt või täielikult blokeeritud.
  - ✓ Otsaku ummistumise korral ilmub ekraanile hoiatusteade. Puhastage "One Touch Cappuccino" blokk. Täpsemaid juhiseid vt eespool punktist 5. PIIMASÜSTEEMI PÕHJALIK PUHASTAMINE KÄSITSIT - 5 MIN või vt seadmesse salvestatud juhendit "Piimaotsaku puhastamine".
- Masinast ei tule auru.
  - Kui aurutsükli esimesel kasutuskorral ei tule seadmest auru:

- ✓ Kontrollige, et otsaku ava ei oleks blokeeritud. Vt eespool "Tundub, et masina auruotsak on osaliselt või täielikult blokeeritud."
- ✓ Toimige järgmiselt (**ainult üks kord**):  
Tühjendage veeanum ja võtke veefiltrisüsteemi kassett Claris korraks seadmest välja. Täitke veeanum suure kaltsiumisaldusega (> 100 mg/L) mineraalveega ja käivitage anumas järjest 5-10 aurutsüklit, kuni masinast tuleb aurujuga. Pange kassett veeanumasse tagasi.
- b. Varem auruotsak töötas:
  - ✓ Kontrollige, et otsaku ava ei oleks blokeeritud. Vt eespool "Tundub, et masina auruotsak on osaliselt või täielikult blokeeritud."  
Kui probleemi ei õnnestu lahendada, pöörduge KRUPSi klienditeenindusse.
- 3. Tilgakogumisaluse resti vahelt tuleb auru.
  - ✓ Sõltuvalt valmistatavast joogist võib tilgakogumisaluse resti vahelt tulla auru.
- 4. Kohviubade anuma kaane alt tuleb auru.
  - ✓ Kontrollige, kas kaane (L) all asuv puhastustableti lehter on suletud.

## HOOLDUS

1. Masina ekraanile ei ilmu teadet, et katlakivi on vaja eemaldada.
    - ✓ Katlakivi eemaldamise tsükli käivitamise teade ilmub pärast suurema koguse piimaga jookide või kuuma vee põhiste jookide valmistamist. Kui valmistate masinaga ainult kohvi, ei ole vaja katlakivi nii tihti eemaldada.
  2. Tilgakogumisalusel on kohvipaksu.
    - ✓ Natuke kohvipaksu võib tilgakogumisalusele sattuda. Masin on disainitud nii, et kogu liigne kohvipaks eemaldatakse.
  3. Intuiitiivne märgutuli põleb pärast kohvipaksu anuma tühjendamist.
    - ✓ Pange kohvipaksu anum oma kohale tagasi.
  4. Intuiitiivne märgutuli põleb pärast veeanuma täitmist.
    - ✓ Kontrollige, kas veeanum on õigesti seadmes.
- Veeanuma põhjas asuv ujukorgid peavad saama vabalt liikuda. Kontrollige korre ja vajadusel kõrvaldage nende blokeering.

## JOOGID

1. Kohv voolab liiga aeglaselt.
  - ✓ Sõltuvalt kasutatavate kohviubade tüübist keerake jämedama jahvatuse saamiseks jahvatusastme nuppu paremale.
  - ✓ Käivitage üks või mitu loputussüklit.
  - ✓ Vahetage veefiltrisüsteemi kassett Claris välja.
2. Kohv on liiga lahja või ei ole piisavalt täidlane.
  - ✓ Veenduge, et kohviubade anumas on kohviube ja et need liiguvad õigesti allapoole.
  - ✓ Ärge kasutage õliseid, suhkurdatud või maitsestatud kohviube, sest masin ei pruugi neid sisse võtta.
  - ✓ Vähendage joogi kogust tassis ja suurendage joogi kangusastet, kasutades kohvi kangusastme funktsiooni. Keerake jahvatusastme reguleerimise nuppu peenema jahvatuse saamiseks vasakule. Valmistage jook kahes tsükli, kasutades selleks kahe tassitäie funktsiooni.
3. Espresso või kohv ei ole piisavalt kuum.
 

Suurendage seadistuste menüüst kohvi temperatuuri. Soojendage tass, loputades seda enne joogi valmistamist sooja veega. Käivitage enne kohvi valmistamise alustamist kohvisüsteemi loputamine. Kohvisüsteemi loputamise kohvi valmistamise alustamisel saab aktiveerida seadistuste / automaatse loputuse alt.
4. Enne igat kohvi valmistamist voolab läbi kohvi väljavoolutilade puhas vesi.
  - ✓ Kohvi valmistamise alguses toimub kohvi eeltõmbamine, mille käigus võib kohvi väljavoolutiladest tulla veidi vett.

Kui tabelis kirjeldatud probleemi ei õnnestu ise lahendada, pöörduge KRUPSi klienditeenindusse.



### Oluline teave!

**Tootja:** SAS GSM

Rue Saint-Leonard F-53104 Mayenne, Prantsusmaa

---

**Hooldustöökoda:** Renerki Kaubanduse OÜ, Tel. 651 2222, [klienditeenindus@renerk.ee](mailto:klienditeenindus@renerk.ee), Avatud E-R 9:00-18:00

**Maaletooja:** Sandmani Grupi AS, Laki põik 6, Tallinn 12918