



Elektriline hambahari



English	5	PL	801 127 286 801 1 BRAUN
Polski	14		
Český	25	CZ	800 11 33 22
Slovenský	34	SK	800 333 233
Magyar	44	HU	(06-1) 451-1256
Hrvatski	55	HR	01 / 66 90-330
Slovenski	65		
Lietuvių	75	SI	080 2822
Latviski	85	LT	(8 5) 205 1272
Eesti	94	LV	67798667
Українська	103	EE	667 5047
עברית	114	UA	0 800 505 000
		IL	1-800-666-775

Internet:

www.oralb.com

www.braun.com

www.service.braun.com

Braun GmbH
Frankfurter Straße 145
61476 Kronberg/Germany

Charger Type 3768

Handle Type 3758

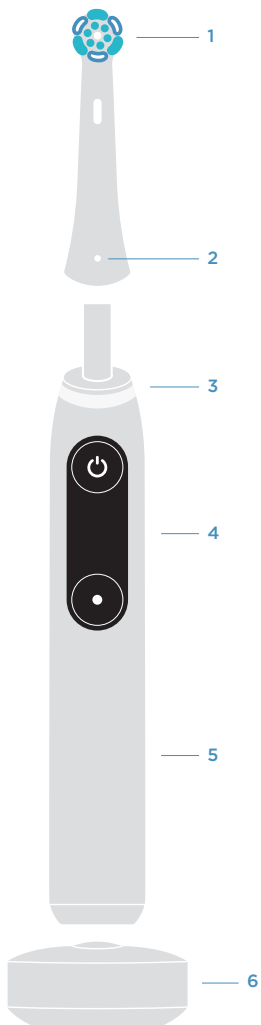
Travel Case Type 3759

Smart Plug Type 492-xxxx

91451390/VIII-20

UK/PL/CZ/SK/HU/HR/SI/LT/LV/EE/UK/IL







9



10



11



12



13



14



15



16



17

18



19



20



21



22

23



24



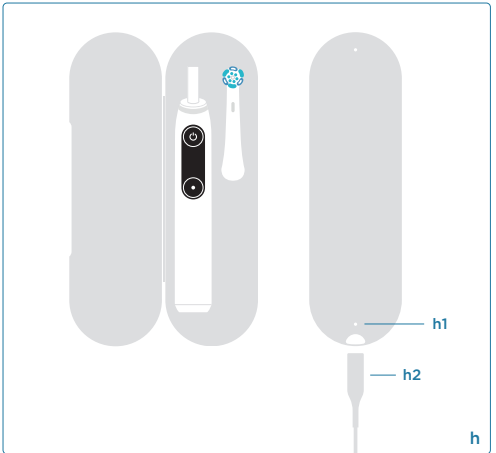
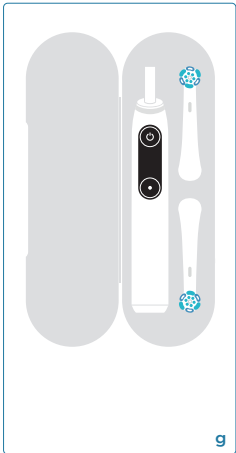
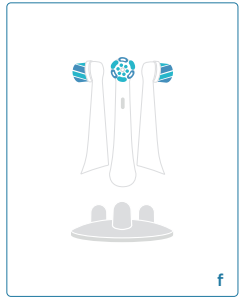
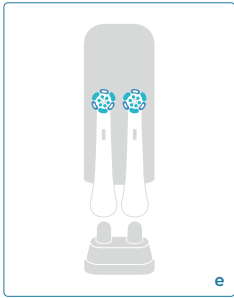
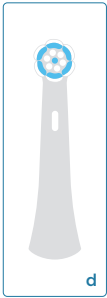
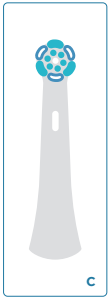
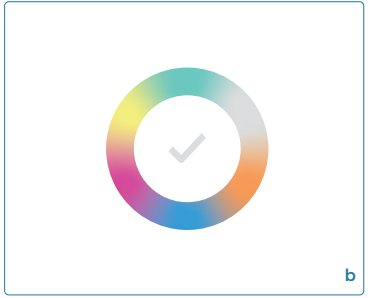
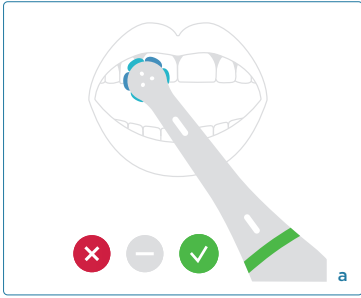
25



26



27



Kirjeldus

- 1 Harjapea
- 2 Harjapea tuvastamise sümbol
- 3 Nutikas rõhuandur (valgusrõngas)
- 4 Interaktiivne ekraan
- 5 Käepide
- 6 Laadija
- 7 Sisse/välja-nupp
- 8 Režiiminupp
- 9 Interaktiivse ekraani funktsioonid
- 10 Režiim «Igapäevane puhastus»
- 11 Režiim «Tundlik»
- 12 Režiim «Igemete hooldus»
- 13 Režiim «Valgendamine»
- 14 Režiim «Intensiivne»
- 15 Režiim «Väga tundlik»
- 16 Režiim «Keele puhastamine»
- 17 Sätete menüü
- 18 Sätete menüü funktsioonid
- 19 *Bluetooth*[®]-i sätete haldamine
- 20 Valgusrõnga värvi valimine/muutmine
- 21 Keele valimine/muutmine
- 22 Tehasesätete lähtestamine
- 23 Tagasiside funktsioonid
- 24 Taimer
- 25 Aku olek
- 26 Vahetamise meeldetuletus
- 27 Harja tagasiside

Tarvikud ja funktsioonid:

- a** Nutika surveanduri funktsioonid
- b** Valgusrõnga värvi isikupärastamine rakenduse Oral-B kaudu
- c** Harjapea «Ultimate Clean»
- d** Harjapea «Gentle Care»
- e** Harjapea hoidik koos korgiga
- f** Harjapea hoidiku alus
- g** Reisivutlar
- h** Laadijaga reisivutlar
- h1** Laadimistuli
- h2** Toiteallikas (Nutipistik)
- i** Laadige alla rakendus Oral-B ja ühendage *Bluetooth*[®] (vt tagumist lehekülge)

Märkus: sisu võib olenevalt ostetud mudelist varieeruda.

Eesti

Tere tulemast kasutama Oral-B-d!

Enne hambaharja kasutamist lugege läbi kasutusjuhend ja hoidke see tuleviku tarbeks alles.

TÄHELEPANU

- Kontrollige toodet/juhett/ tarvikuid regulaarselt kahjustuste suhtes. Kahjustunud või mittetöötavat seadet ei tohi kasutada. Kui toode/juhte/tarvikud on kahjustunud, tooge see/need Oral-B teeninduskeskusesse. Ärge muutke ega remontige toodet. See võib põhjustada tulekahju, elektrilöögi või vigastuse. Ärge sisestage seadme avasse ühtegi eset.
- Alla 3-aastastel lastel pole soovitatav toodet kasutada. Neid hambaharju tohivad kasutada lapsed ja piiratud füüsiliste, sensoorsete või vaimsete võimetega või väheste kogemuste ja teadmistega isikud, kui nad tegutsevad nende ohutuse eest vastutava isiku järelevalve või juhendamise all, kasutades seadet turvalisel viisil ning mõistes kaasnevaid ohte.
- Lapsed ei tohi seadet puhastada ega hooldada.
- Lapsed ei tohi seadmega mängida.
- Kasutage seda toodet ainult ettenähtud otstarbel ja

kasutusjuhendis kirjeldatud viisil. Ärge kasutage lisaseadmeid, mida tootja pole soovitanud. Kasutage ainult seadmega kaasnenud laadijat.

- Kasutage vaid laadijat ja/või spetsiaalset juhett (smart plug) koos seadme juurde kuuluva integreeritud turvalise väikepinge-toiteallikaga. Ärge vahetage sellel ühtegi detaili välja ega manipuleerige ühtegi selle osa, muidu võite saada elektrilöögi. Kui laadimishoidik/laadimisvutlar kannab märgistust D-492-C 492-xxxx, siis kasutage vaid samasuguse märgistusega Braun/Oral-B spetsiaalset juhett (smart plug).

HOIATUS

- Ärge asetage laadijat, nutipistikut või reisivutlari tette ega muusse vedelikku. Ärge hoidke laadijat kohas, kust see võib kukkuda või võidakse tõmmata vanni või kraanikaussi. Kui laadija on vette kukkunud, ärge pange kätt vette, et seda välja võtta. Tõmmake juhe kohe pistikupesast välja.
- Vältige juhtme kinnijäämist, muljumist ja järsult painutamist.
- See seade sisaldab akusid, mida ei saa vahetada. Ärge avage seadet ega võtke seda osadeks lahti. Aku ringlusseandmiseks andke ära kogu seade kooskõlas kohalike keskkonnalaaste eeskirjadega. Käepideme avamine lõhub seadme ja muudab garantii kehtetuks.
- Seadet pistikupesast eemaldades tõmmake alati pistikust, mitte juhtmest. Ärge puudutage toitepistikut märgade kätega. See võib põhjustada elektrilöögi.
- Kui saate suuhaiguse ravi, pidage enne toote kasutamist nõu hambaravi spetsialistiga.
- Hambahari on isiklik hügieeniseade ega ole mõeldud hambaravikabinetis või -asutuses

mitmel patsiendil kasutamiseks. Hügieenilistel põhjustel soovime iga pereliikme jaoks kasutada individuaalseid harja käepidemeid ja harjapeasid.

- Pisidetailide eraldumise oht. Hoida lastele kättesaamatus kohas.

Et vältida harjapea purunemist, mis võib tekitada väikestest osadest tingitud lämbumisohtu või kahjustada hambaid, tehke järgmist.

- Veenduge enne igat kasutuskorda, et harjapea on õiges asendis. Lõpetage hambaharja kasutamine, kui harjapea enam korralikult ei kinnitu. Ärge kunagi kasutage hambaharja ilma harjapeata.
- Kui hambaharja käepide kukub maha, tuleb harjapea enne järgmist kasutuskorda välja vahetada, isegi kui nähtavaid kahjustusi pole.
- Vahetage harjapea välja iga 3 kuu järel või varem, kui harjapea on kulunud.
- Puhastage harjapead korralikult pärast igat kasutuskorda (vt peatükki «Puhastussoovitused»). Korralik puhastamine tagab hambaharja ohutu kasutamise ja probleemideta tööea.

Oluline teave

- See hambahari, laadija ja kott (lisavarustus) sisaldavad NdFeB magneteid ja tekitavad magnetvälju. Kui kasutate meditsiiniseadet või teil on siirdatud meditsiiniseade, pidage nõu meditsiiniseadme tootja või arstiga, kui teil on küsimusi Oral-B iO hambaharja ohutu kasutamise kohta.
- Oral-B hambaharja saab nutitelefoni kasutada (üksikasju leiate peatükist «Hambaharja ühendamine nutitelefoni»). Elektromagnetiliste häirete ja/või ühilduvusega seotud konfliktide vältimiseks keelake oma hambaharja käepidemel (5) *Bluetooth* enne harja kasutamist piirangutega keskkondades, näiteks lennukites või haaglates vastavalt tähistatud kohtades.
- Keelake *Bluetooth*, sisenedes interaktiivsel ekraanil (4) menüüsse «Sätted» -> *Bluetooth* -> keelamine. *Bluetooth*'i uuesti aktiveerimiseks järgige sama protseduuri.
- Südamestimulaatori inimesed peaksid hoidma sisselülitatud hambaharja alati rohkem kui 15 sentimeetri (6 tolli) kaugusel südamestimulaatorist. Häire kahtluse korral lülitage *Bluetooth* alati välja.

Tehnilised näitajad

Pinge parameetrid on esitatud laadimiseadme põhjal.

Müratase: 62 dB (A)

Esmane kasutus

Käivitage oma hambahari, vajutades sisse/väljanuppu (7) ja järgige interaktiivsel ekraanil (4) kuvatud juhiseid, et alustada esmakordset häälestamist.

Kui ekraanil pole täiendavaid juhiseid, saate ümber lülituda režiiminupuga (8) ja valida sisse/väljanupuga (7).

Sätteid saate igal ajal muuta menüü «Sätted» (17) kaudu.

Laadimine ja kasutamine

- Aku laadimiseks asetage hambahari ühendatud laadijale (6).
- Laetuse taset näidatakse interaktiivsel ekraanil (4). Kui see on täielikult laetud, lülitub ekraan välja. Täislaadimisele kulub tavaliselt 3 tundi.
- Kui aku hakkab tühjenema, vähendab mootor selle kiirust ja nutikas surveandur (3) vilgub korraks punaselt. Kui aku on tühi, jääb mootor seisma; üheks kasutuskorraks tuleb seda laadida vähemalt 5 minutit.

Märkus: Kui aku on tühi (ekraan välja lülitatud), laadige vähemalt 30 minutit.

- Et hoida seadet pidevalt laetuna, võib käepidet alati hoida vooluvõrku ühendatud laadijal; seade takistab aku ülelaadimist.

Märkus: Hoidke käepidet aku optimaalseks säilimiseks toatemperatuuril.

Ettevaatus! Ärge hoidke käepidet kõrgemal temperatuuril kui 50 °C.

Hambaharja kasutamine

Alustage harjamist

Asetage harjapea käepidemele. Käepideme ja harjapea vahele peaks jääma väike vahe. Tõstke käepide pistikupesast lahti või võtke käepideme käivitamiseks see lihtsalt kätte (ekraan lülitub sisse). Niisutage harjaotsikut ja kandke sellele hambapastat. Pritsmete vältimiseks suunake harjapea hammaste juurde enne käepideme sisselülitamist, vajutades sisse/väljanuppu.

Märkus: Ekraan lülitub mõne aja pärast välja. Ekraani uuesti aktiveerimiseks võite vajutada sisse/väljanuppu.

Juhtige harjapead hambalt hambale. Harjake väliskülgi, sisekülgi ja närimispindasid. Harjake suu kõiki nelja veerandit võrdsest. Teile sobiva harjamistehnika kohta saate lisateavet hambaarstilt

või hambahügienistilt. Pärast harjamist annab ekraan teile tagasisidet harjamise aja põhjal.

Iga elektrihambaraha kasutamise esimestel päevadel võivad teie igemed õrnalt veritseda. Üldiselt peaks veritsemine mõne päeva pärast peatuma. Kui see pärast 2 nädala möödumist siiski jätkub, pidage nõu oma hambaarsti või hambahügieenikuga. Kui teil on tundlikud hambad ja/või igemed, soovib Oral-B kasutada režiime «Tundlik» või «Ülitundlik» (valikuline koos Oral-B «õrna hoolduse» harjapeaga (d)).

Taimer

Taimer annab lühikeseks katkendliku heliga märku 30-sekundiliste intervallide järel, et te liiguksite suu järgmise veerandi juurde. Pikk katkendlik heli viitab spetsialistide soovitatud 2-minutilise harjamisaja lõpule.

Taimer jätab harjamisele kulunud aja meelde – isegi siis, kui käepide harjamise ajal lühikeseks ajaks välja lülitati. Taimer lähtestab end pärast kauem kui 30 sekundit kestnud pausi või pärast käepideme asetamist vooluvõrku ühendatud laadijasse.

Märkus: Oral-B rakenduse kasutamise ajal võidakse taimer mõne funktsiooni töötamise jaoks keelata.

Märkus: Oral-B rakenduse kaudu saate ka taimeri sätteid kohandada.

Nutika surveanduri funktsioonid (a)

Teie hambahari on varustatud nutika surveanduriga (3), millel on erinevad funktsioonid, mida tähistavad erinevad värvid:

Valge (vaikeseade) = tööindikaator (valige individuaalne värv Oral-B rakenduse (b) kaudu) / madala surve indikaator

Punane = kõrge surve / madala aku indikaator

Roheline = soovitatav surveindikaator

Sinine = Bluetooth sidumise indikaator

Oranž = tõrkeindikaator (järgige kuvatavaid teateid)

Rohelise tulega tähistatakse õige survega harjamist. Kui surve on liiga tugev, süttib see punaselt, tuletades teile meelde surve leevendamise vajadust. Kui nutikas surveandur põleb valgelt (või teie eelvalitud värviga), soovime rakendada suuremat survet.

Kõrgsurve ajal väheneb harjapea liikumine (režiimides «Igapäevane puhastus», «Intensiivne» ja «Tundlik»). Kontrollige korrapäraselt nutika

surveanduri korrasolekut, vajutades kasutamise ajal harjapead mõõduka survega.

Märkus: Oral-B rakenduse kasutamise ajal võidakse nutika surveanduri tagasiside mõne funktsiooni jaoks keelata.

Märkus: Nutikas surveandur on režiimi «Keele puhastus» ajal välja lülitatud.

Harjamisrežiimid (sõltuvalt mudelist)

Teie hambahari pakub erinevaid ekraanil näidatud harjamisrežiime:

«Igapäevane puhastus» – standardrežiim igapäevaseks puhastamiseks

«Tundlik» – õrn, ent põhjalik puhastus tundlikes piirkondades

«Igemehooldus» – õrn massaaž igemetele

«Valgendamine» – poleerimine aeg-ajalt või iga päev

«Intensiivne» – erakordselt puhta tunde saavutamiseks (suurema kiirusega töötamisel)

«Ülitundlik» – ülimalt õrn puhastamine eriti tundlikes piirkondades

«Keele puhastus» – keele puhastamine aeg-ajalt või iga päev

Režiimis «Keele puhastus» töötades soovime kasutada harjapead «Õrn hooldus» (d). Võite oma keelt harjata nii hambapastaga kui ka ilma. Harjake kogu keele pinda süstemaatiliselt õrnade liigutustega. Soovitatav harjamise aeg on 30 sekundit; mootor seiskub 30 sekundi pärast.

Režiimi säte:

Vaikerežiimi saab esmalt valida, vajutades režiim-nuppu (8) järjest, kuni käepide on käivitatud (ekraan on sisse lülitatud). Valige režiim, vajutades sisse/välja-nuppu (7). Teie hambahari käivitub valitud vaikerežiimis. Režiime saate muuta ka harjamise ajal.

Märkus: Režiimi sätteid saate kohandada ka Oral-B rakenduse kaudu.

Interaktiivne ekraan

Lülitage interaktiivne ekraan sisse (4), vajutades sisse/välja-nuppu (7). Kui ekraanil pole täiendavaid juhiseid, võite ümber lülitada režiiminupuga ja valida sisse/välja-nupuga.

(10-16) «Režiimi valimine» – ümber lülitamiseks vajutage režiiminuppu ja valige sisse/välja-nupuga vaikimis käivitusrežiim.

(17) «Sätted» – lülitage ümber kõikide režiimide vahel, kuni jõuate valikuni «Sätted»;

sisenemiseks vajutage sisse/välja-nuppu:
 -> (19) *Bluetooth* sätete haldamine (lubamine, keelamine)
 -> (20) valige/muudke heledate rõngaste värvi
 -> (21) keele valimine/muutmine
 -> (22) teostage tehasesätete lähtestamine
 (24) «Taimer» – kuvab harjamise aja
 (25) «Aku olek» – näitab aku olekut pärast kasutamist, laadimisel või kui aku on tühi.
 (26) «Vahetuse meeldetuletus» – tuletab meelde, millal oma harjapead vahetada.
 (27) «Harjamise tagasiside» – harjamise tagasisidet näidatakse naeratava näoga.

«Harja käivitamine», kui käepide tõstetakse üles, tõstetakse ühendatud laadijast välja või kui vajutate sisse/välja-nuppu, näitab käepide selle valmisolekut.

«Veateated» – «väljaspool tööpiire»: töötate või laadite väljaspool ette nähtud temperatuurivahemikku ja/või akuvool ületab lubatava väärtuse.

Harjapead

Oral-B pakub teile mitmesuguseid erinevaid Oral-B iO harjapeasid (c/d), mis sobivad ainult teie Oral-B iO hambaharja käepidemega ja mida saab kasutada üksikute hammaste täpseks puhastamiseks.

Enamikul iO Oral-B harjapeadest on INDICATOR®-harjased, mis aitavad jälgida, millal tuleks harjapea välja vahetada. Harjates põhjalikult kaks korda päevas kahe minuti jooksul, kulub harjase värvus pooleldi umbes 3 kuuga, viidates harjapea välja vahetamise vajadusele. Kui harjased lähevad laiali enne värvi kulumist, on võimalik, et avaldate hammastele ja igemetele liiga suurt survet. Üldiselt soovitage harjapead iga 3 kuu järel vahetada.

Hambaharja ühendamine nutitelefoni

Oral-B rakendus on saadaval nutiseadmetele, mis töötavad iOS-i või Android™-i operatsioonisüsteemiga. Selle saab tasuta alla laadida rakendusest App Store^(SM)/ Google Play™ või võite skanneerida QR-koodi selle juhendi tagaküljelt (i).

- Käivitage Oral-B™ rakendus. See annab teile juhiseid *Bluetooth*-sidumise protseduuriks. Selle leiate ka rakenduse sätete osast (Veel -> Teie hambahari).

Märkus: Oral-B™ rakenduse kasutamine on piiratud, kui teie nutitelefoni *Bluetooth* on välja lülitatud (juhiste saamiseks lugege oma nutitelefoni kasutusjuhendit).

- Sidumist näidatakse nutika surveanduri tule abil.
- Kõik rakenduse juhised kuvatakse teie nutitelefoni ekraanil.
- Saate oma käepideme ekraani kaudu igal ajal *Bluetoothi* sätteid muuta
 -> Sätteid -> *Bluetoothi* lubamine/keelamine.
- Käepidet koos nutitelefoni kasutades hoidke oma nutitelefoni ligilad (kuni 5 m kaugusel). Veenduge, et nutitelefoni on asetatud kindlasse kuiva kohta.

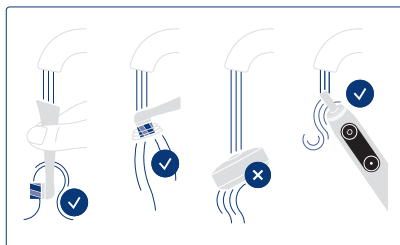
Märkus: Hambaharja käepidemega ühendumiseks peab teie nutitelefoni toetama *Bluetoothi* versiooni 4.2 (või uuemat) / *Bluetooth* Smarti. Ühilduvate nutitelefoni ja Oral-B rakenduse saadavuse kohta riigis leiate teavet veebisaidilt www.oralbappability.co.uk.

Ettevaatus! Lugege oma nutitelefoni kasutusjuhendit, et veenduda, kas teie telefon/laadija on mõeldud vannitoas kasutamiseks.

Puhastamissoovitused

Pärast harjamist loputage hambaharjapead jooksva vee all, hoides käepidet sisse lülitatuna. Eemaldage harjapea ja puhastage käepide ja harjapea eraldi. Veenduge, et vesi voolab nii käepideme ülaosasse kui ka harjapea sisse. Enne hambaharja uuesti kokkupanemist pühkige kõik osad kuivaks ja laske neil õhu käes kuivada.

Enne laadija puhastamist lahutage see toiteallikast. Puhastage laadijat regulaarselt niiske lapiga. Lugege iga tarviku individuaalseid puhastusjuhiseid lõigust «Tarvikud».



Tarvikud

(olenevalt mudelist)

Laadimisvutlar (h)

- Käepideme (5) laadimiseks asetage see laadimisvutlari (h) pistikusse ja ühendage see komplektis oleva toiteallika (h2) abil vooluvõrku. Toiteallikat võib kasutada kõigis maailmas enamlevinud pingevahemikes (100 – 240 V).
- Laadimisvutlari vilkuv tuli (h1) näitab, et käepide laeb. Kui käepide on täielikult laetud, tuli kustub. Täislaadimisele kulub tavaliselt 6 tundi.
- Välimist ja sisemist ümbrist võib puhastada ainult niiske lapiga. Enne reisivutlarist hoiulepanekut veenduge, et käepide ja harjapea on täiesti kuivad.

Märkus: Puhastage reisivutlari pinnal olevad plekid kohe. Hoidke reisivutlarit puhtas ja kuivas kohas.

Reisivutlar (g)

Hoidke puhast ja kuiva hambaharja / puhtaid ja kuivi harjapäid reisivutlaris (g).

Välimist ja sisemist ümbrist võib puhastada ainult niiske lapiga.

Märkus: Puhastage reisivutlari pinnal olevad plekid kohe. Hoidke reisivutlarit puhtas ja kuivas kohas.

Harjapea hoidiku alus (f) / Harjapea hoidik koos korgiga (e)

Puhastatud harjapeasid võite hoida harjapeade hoidikute varrastel. Enne hoidikusse asetamist ja/või korgi sulgemist veenduge, et harjapead on kuivanud. Harjapea hoidikud ja kork on nõudepesumasinas pesemiseks ohutud.

Tõmblukuga kott / magnetiga suletav kott

Hoidke puhast ja kuiva hambaharja/harjapeasid tõmblukuga kotis.

Välis- ja sisemist ümbrist saab puhastada voolava vee all.

Hoidke puhast ja kuiva hambaharja koos harjapea hoidikuga (e) magnetiga suletavas kotis. Enne hoidikule asetamist ja/või korgi sulgemist veenduge, et harjapead on kuivanud. Välised ja sisemised pinnad saab puhastada voolava vee all. Hoidke kotid puhtas ja kuivas kohas.

Märkus: Puhastage määrdundud koti pinnad kohe.

Võib muutuda ilma ette teatamiseta.

Keskkonnateatis

Toode sisaldab patareisid ja/või ringlussevõetavaid elektriseadmete jäätmehääd. Keskkonnakaitses huvides ärge visake seadet olmeprügi hulka, vaid viige see ringlussevõetaks teie riigis asuvatesse elektriseadmete jäätmehääd kogumispunktidesse.



Garantii

Tootele kehtib kaheaastane pretensiooni esitamise õigus, mis hakkab kehtima seadme ostukuupaevast. Pretensioonide esitamise aja jooksul korvaldatakse tasuta kõik seadme puudused, mis tulenevad materjali- või ehitusvigadest, seda kas toote vigaste osade parandamisega või seadme täieliku valjavahetamisega. Asendusseadme kattesaadavusest sõltuvalt võib uus seade olla kas teist varvi või samavaarne mudel.

Pretensiooni esitamise õigus kehtib kõikides riikides, kuhu Braun või tema ametlik edasimuuja tooted tarnivad. Pretensiooni alla ei kuulu: valest kasutamisest põhjustatud kahjustused, eelkoige harjapeade loomulik kulumine, samuti hooletust kasutamisest tingitud puudused, mis seadme väärtust või toimimist oluliselt ei mõjuta.

Pretensiooni esitamise õigus kaotab kehtivuse, kui seadet parandavad volitamata isikud ja kui selleks ei kasutata Brauni originaalvaruosasid.

See seade on varustatud *Bluetoothi* nutika nõuetekohase raadioside liidesega. *Bluetoothi* nutika ühenduse loomise ebaõnnestumine konkreetsete nutitelefonidega ei kuulu seadme garantii alla, välja arvatud juhul, kui *Bluetoothi* liidese rike võib osutada Oral-B-le. *Bluetoothi* seadmetel on garantii, mille annavad nende tootjad, mitte Oral-B. Oral-B ei mõjuta tootjaid ega anna seadme tootjatele mingeid soovitusi ning seetõttu ei võta Oral-B vastutust meie *Bluetoothi* liidese ühilduvate seadmete arvu eest.

Oral-B jätab endale õiguse teha ette teatamata seadme funktsioonide, liidese ja menüü struktuuris tehnilisi muudatusi või modifikatsioone, mida peetakse vajalikuks Oral-B süsteemide usaldusväärse toimimise tagamiseks.

Teenuse saamiseks garantiiperioodi ajal andke kogu seade koos müügikviitungiga ise üle

või saatke need volitatud Oral-B Brauni klienditeeninduskeskusesse.

Teave

Bluetooth®-i raadiomoodul

Ehkki kõik seadme Bluetooth-funktsioonid on toetatud, ei taga Oral-B ühenduse 100% usaldusväärsust ja funktsioonide toimimise järjepidevust.

Toimimise jõudlus ja ühenduse usaldusväärsus on iga Bluetooth-seadme, tarkvara versiooni, samuti nende Bluetooth-seadmete operatsioonisüsteemi ja seadmes rakendatud ettevõtte turbe-eeskirjade otsesed tagajärjed.

Oral-B järgib ja rakendab rangelt Bluetoothi standardit, mille abil Bluetooth-seadmed saavad Oral-B hambaharjadega ühilduda ja töötada. Kui seadmetootjad seda standardit ei suuda rakendada, on Bluetooth-ühilduvus ja funktsioonid veelgi enam kahjustatud ning kasutaja seadmel võib esineda funktsionaalseid ja funktsioonidega seotud probleeme. Pange tähele, et seadme Bluetooth tarkvara võib ühilduvust ja toimimist märkimisväärselt mõjutada.

Garantii – erandid ja piirangud

See piiratud garantii kehtib ainult uutele toodetele, mis on toodetud ettevõttes The Procter & Gamble Company, selle filiaalides või tütarettevõtetes («P&G») või mida on võimalik tuvastada Brauni/ Oral-B kaubamärgi, kaubamärgi nime või sellele kinnitatud logoga. See piiratud garantii ei kehti mitte-P&G toodetele, sealhulgas riist- ja tarkvarale. P&G ei vastuta mis tahes kandjale salvestatud programmide, andmete või muu teabe kahjustamise või kaotuse eest, mis sisaldub tootes või mis tahes muudes kui P&G toodetes või osades, millele see piiratud garantii ei laiene. Programmide, andmete või muu teabe taastamine või uuesti installimine ei kuulu selle piiratud garantii alla. See piiratud garantii ei hõlma (i) kahju, mille põhjuseks on õnnetusjuhtum, kuritarvitamine, väärkasutamine, hooletus, vale kasutus või mitte-P&G toode; (ii) kahju, mille on põhjustanud kellegi muu kui Brauni või Brauni volitatud teenusepakkuja; (iii) toodet või osa, mida on modifitseeritud ilma P&G kirjaliku loata, ja (iv) kahju, mis tuleneb Oral-B nutitelefoni aluse/ketta, nutitelefoni peeglihoidiku või reisivutlari kasutamisest või oskamatuses seda kasutada. («Tärvikud»).

VASTUTUSE PIIRAMINE

KOHALDATAVA SEADUSEGA LUBATUD ULATUSES EI VASTUTA P&G, SELLE LEVITAJAD EGA TARNIJA

MINGIL JUHL TEIE EGA ÜHEGI KOLMANDA OSAPOOLE EES MIS TAHES LAADI OTSESE, KAUPDE, JUHUSLIKU, TAGAJÄRJEST TULENEVA, ERILISE, NÄITLIKU VÕI KARISTAVA KAHJU EEST, MIS TULENEB ORAL-B TARVIKUTE KASUTAMISEST VÕI OSKAMATUSEST NEID KASUTADA, SEALHULGAS, KUID MITTE AINULT, INIMESTE VIGASTAMINE, VARALINE KAHJU, ORAL-B TARVIKUTES VÕI KOOS NENDEGA KASUTATAVATE KOLMANDATE OSAPOOOLTE TOODETE VÄÄRTUSE KAOTAMINE VÕI ORAL-B TARVIKUTE VÕI MUUDE ORAL-B TARVIKUTE VÕI KOOS NENDEGA KASUTATAVATE TOODETE KASUTAMISE VÕIMATUS, ISEGI KUI P&G-D ON SELLISTE KAHJUDE VÕIMALIKKUSEST TEAVITATUD. EELNEVAT PIIRAMATA MÕISTATE JA NÕUSTUTE, ET P&G EI VASTUTA ORAL-B TARVIKUTEL VÕI NENDE VÄLISKÜLJEL ASUVATE OLMEELEKTROONIKASEADMETE VÕI MUU ISIKLIKU VARA KAHJUSTUMISE VÕI HÄVIMISE VÕI EELMISTES SEADMETES SISALDUVATE ANDMETE KAOTSIMINEKU EEST. ÜHELGI JUHUL EI TOHI ÜKSKI ORAL-B VASTU ESITATUD NÕUE ÜLETADA TOOTE OSTMISE EEST TEGELIKULT MAKSTUD HINDA.

Garantii asendusharjapead

Oral-B garantii kaotab kehtivuse, kui leitakse, et elektriliste laetavate käepidemete kahjustused on põhjustatud mitte-Oral-B asendusharjapeade kasutamisest.

Oral-B ei soovita kasutada mitte-Oral-B asendusharjapeasid.

- Oral-B ei kontrolli mitte-Oral-B asendusharjapeade kvaliteeti. Seetõttu ei saa me tagada, et mitte-Oral-B asendusharjapeade puhastustulemused on sellised, nagu neid kirjeldati elektrilise laetava käepidemega toote esmase ostu ajal.
- Oral-B ei saa tagada mitte-Oral-B asendusharjapeade optimaalset sobivust.
- Oral-B ei suuda ennustada mitte-Oral-B asendusharjapeade pikaajalist mõju käepideme kulumisele.

Kõigil Oral-B asendusharjapead kannavad Oral-B logo ja vastavad Oral-B kõrgetele kvaliteedistandarditele. Oral-B ei müü asendusharjapeasid ega käepidemete osi ühegi teise kaubamärgi all.

Tõrkeotsing

Probleem	Võimalik põhjus	Abinõu
RAKENDUS		
Käepide ei tööta (nõuetekohaselt) Oral-B rakendusega.	<ol style="list-style-type: none"> 1. Oral-B rakendus on suletud. 2. <i>Bluetooth</i> ei ole nutitelefoni sisse lülitatud. 3. <i>Bluetooth</i> on käepidemel keelatud. 4. <i>Bluetooth</i>-ühendus nutitelefoni on katkenud. 5. Teie nutitelefoni ei toeta <i>Bluetooth</i> 4.2 (või uuemat) / <i>Bluetooth</i> Smarti. 6. Aegunud Oral-B rakendus. 	<ol style="list-style-type: none"> 1. Käivitage Oral-B rakendus. 2. Lülitage nutitelefoni sisse <i>Bluetooth</i> (õpetuse leiate telefoni kasutusjuhendist). 3. Lubage <i>Bluetooth</i>, valides Sätted -> luba <i>Bluetooth</i>. 4. Siduge käepide ja nutitelefoni rakenduse sätete kaudu uuesti. Käepidet koos nutitelefoni kasutades hoidke oma nutitelefoni ligil. 5. Hambaharja käepidemega ühendumiseks peab teie nutitelefoni toetama <i>Bluetooth</i> versiooni 4.2 (või uuemat) / <i>Bluetooth</i> Smarti. Ühilduvate nutitelefoni ja Oral-B rakenduse saadavuse kohta riigis leiate teavet veebisaidilt www.oralbappability.co.uk. 6. Laadige alla uusim Oral-B rakendus.
Tehasesätete lähtestamine.	Soovitakse originaalset funktsionaalsust.	Sisenege ekraanilt Sätted -> Tehasesätete lähtestamine (22). Vajutage kinnitamiseks sisse/välja-nuppu.
HAMBAHARI		
Käepide ei tööta (esimese kasutamise ajal).	<ol style="list-style-type: none"> 1. Aku laetuse tase on väga madal; käepide ei tööta. 2. Töötamine väljaspool standardset temperatuuri (ekraanil kuvatav teade ja/või nutika surveanduri vahelduvad tuled) 	<ol style="list-style-type: none"> 1. Laadige vähemalt 30 minutit. 2. Töötage alati standardsetel töötemperatuuridel (> 0 °C ja < 40 °C).
Lühikesed katkendlikud helid pärast 2 minutit või käepideme taimer ei tööta.	Taimerit on rakenduse kaudu muudetud / taimer on deaktiveeritud.	Taimeri sätete muutmiseks või tehasesätetele lähtestamiseks kasutage rakendust (vt rakenduse tõrkeotsinguid).
Käepide ei lae.	<ol style="list-style-type: none"> 1. Aku laetuse tase on väga madal; ekraani sisselülitumiseni võib kuluda 10–15 minutit. 2. Soovitav ümbritseva õhu temperatuur laadimisel on väljaspool lubatud vahemikku (<0 °C ja >40 °C). 3. Laadija ei pruugi olla (nõuetekohaselt) ühendatud. 	<ol style="list-style-type: none"> 1. Laadige vähemalt 30 minutit. 2. Soovitav ümbritseva õhu temperatuur laadimisel on 5 °C kuni 35 °C. 3. Veenduge, et laadija on ühendatud võrgupingega.

Põrisev/vali heli harjamise või sisselülitamise ajal.	<ol style="list-style-type: none"> 1. Harjapea ei pruugi olla õigesti harja käepidemele asetatud. 2. Harjapea võib olla kulunud. 	<ol style="list-style-type: none"> 1. Kontrollige, kas harjapea on käepidemele korralikult paigaldatud. Nende vahele jääb väike vahe. 2. Asendage harjapea.
---	--	---

Laetav hambahari sisaldab raadiomoodulit, mis töötab 2,4 kuni 2,48 GHz sagedusribas maksimumvõimsusega 1 mW.

Käesolevaga kinnitab Braun GmbH, et raadioseadmete tüübid 3758, 3771, 3765, 3754, 3764, 3762 ja 3767 on kooskõlas direktiiviga 2014/53/EL. ELi vastavusdeklaratsiooni täistekst on saadaval järgmisel internetiaadressil: www.oralb.com/ce.

Display Language Ekraani keel	
English	Eesti
GOOD MORNING	TERE HOMMIKUST
GOOD NIGHT	HEAD ÖÖD
HELLO	TERE
DAILY CLEAN	IGAPÄEVANE PUHASTUS
SENSITIVE	TUNDLIK
WHITEN	VALGENDUS
GUM CARE	IGEMEHOOLDUS
INTENSE	INTENSIIVNE
SUPER SENSITIVE	ÜLITUNDLIK
TONGUE CLEAN	KEELEPUHASTUS
SETTINGS	SEADISTUSED
YES	JAH
NO	EI
LIGHT RING	VALGUSRÕNGAS
LANGUAGE	KEEL
FACTORY RESET	TEHASESÄTETE TAASTAMINE
BACK	TAGAKÜLG

DISABLE	KEELA
ENABLE	LUBA
CANCEL	TÜHISTA
YELLOW	KOLLANE
PINK	ROOSA
BLUE	SININE
ORANGE	ORANŽ
TURQUOISE	TÜRKIISININE
WHITE	VALGE
ENGLISH	INGLISE KEEL
SURE?	KINDEL?
REFILL IS USED UP	TÄIDE ON ÄRA KASUTATUD
SWITCHED?	VÄLJA VAHETATUD?
UPDATE?	VÄRSKENDATUD?
UPDATING	VÄRSKENDAMINE
UPDATED	VÄRSKENDATUD
FAILED	EBAÕNNESTUS
OUTSIDE OPERATING LIMITS	VÄLJASPOOL TALITLUSKINDLUSE PIIRANGUID