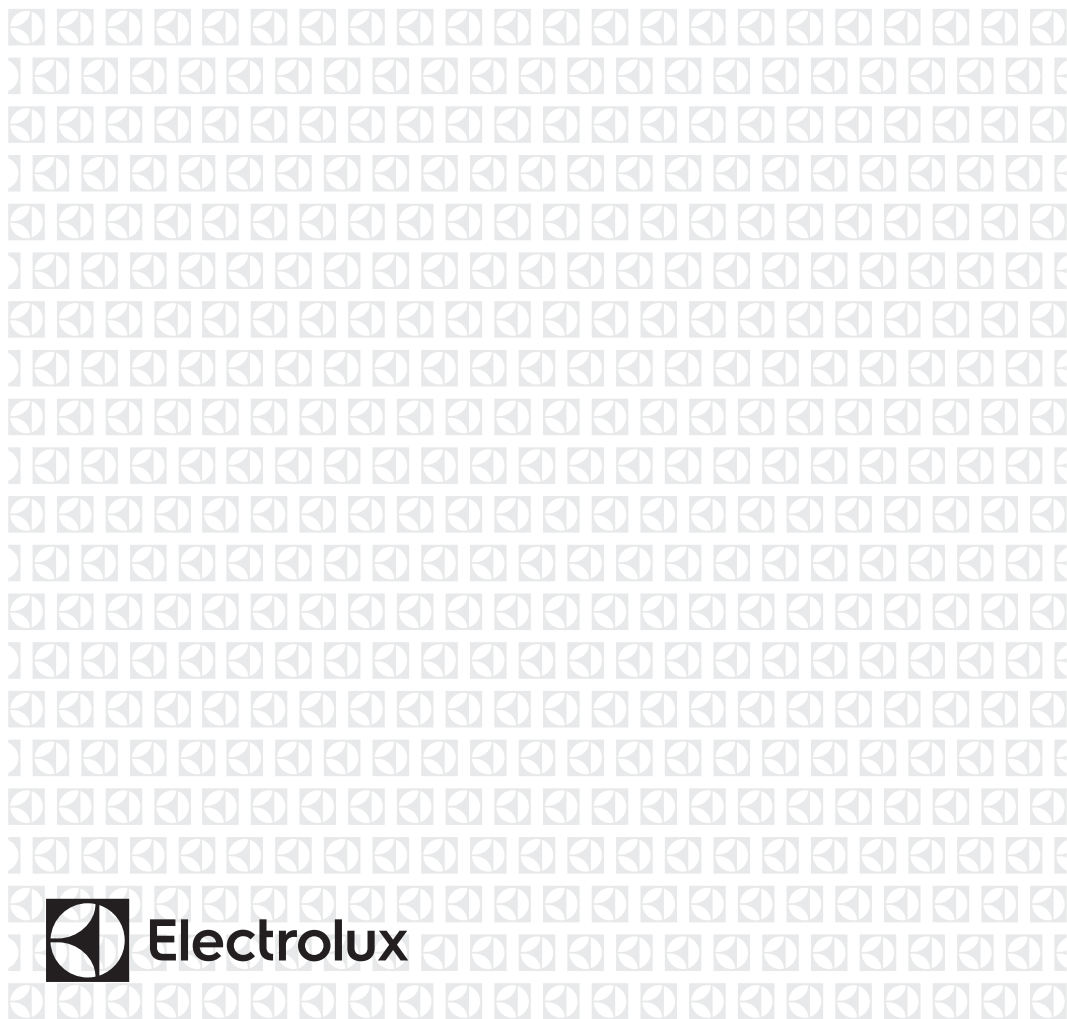


EW6FN429S



ET Pesumasin

Kasutusjuhend



SISUKORD

1. OHUTUSINFO.....	3
2. OHUTUSJUHISED.....	4
3. TOOTE KIRJELDUS.....	6
4. TEHNILISED ANDMED.....	7
5. PAIGALDAMINE.....	7
6. TARVIKUD.....	11
7. JUHTPANEEL.....	12
8. VALIKUKETAS JA NUPUD.....	13
9. PROGRAMMID	15
10. SEADED.....	20
11. ENNE ESIMEST KASUTAMIST.....	20
12. IGAPÄEVANE KASUTAMINE.....	21
13. VIHJEID JA NÄPUNÄITEID.....	25
14. PUHASTUS JA HOOLDUS.....	27
15. VEAOTSING.....	31
16. TARBIMISVÄÄRTUSED.....	34
17. KIIRJUHEND.....	36
18. JÄÄTMEKÄITLUS.....	37

MÕTLEME TEILE

Täname, et ostsite Electroluxi seadme. Olete valinud toote, mille loomisel on rakendatud pikaagest professionaalset kogemust ja innovatsiooni. Geniaalne ja stiilne, loodud teile mõeldes. Selle kasutamisel võite olla alati kindel, et tulemused on suurepärased.

Tere tulemast Electroluxi kasutajate hulka.

Külastage meie veebisaiti, kust leiate



nõuandeid, brošüüre, tõrkeotsingu, remondi- ja hooldusteavet:

www.electrolux.com/support



Paremaks teeninduseks registreerige oma toode aadressil

www.registerelectrolux.com



Ostke oma seadmele lisaseadmeid, tarvikuid ja originaalvaruosi aadressil

www.electrolux.com/shop

KLIENDITEENINDUS JA HOOLDUS

Alati tuleb kasutada originaalvaruosi.

Volitatud teeninduskeskusesse pöördumisel peaksid teil olema varuks alljärgnevad andmed: mudel, PNC, seerianumber.

Teave on toodud andmeplaadil.

⚠️ Hoiatused / Ettevaatusabinõud – ohutusteave

📄 Üldine teave ja vihjed

📄 Keskkonnateave

Jäetakse õigus teha muutusi.

1. ⚠ OHUTUSINFO

Enne seadme paigaldamist ja kasutamist lugege kaasasolev juhend tähelepanelikult läbi. Tootja ei võta endale vastutust vigastuste või varalise kahju eest, mis on tingitud paigaldusnõuete eiramisest või väärust kasutusest. Hoidke kasutusjuhend kindlas kohas alles, et saaksite seda vajadusel vaadata.

1.1 Laste ja haavatavate inimeste turvalisus

- Vähemalt 8-aastased ja vanemad lapsed ning piiratud füüsiliste, sensorsete või vaimsete võimete või väheste kogemuste ja teadmistega isikud tohivad seda seadet kasutada järelevalve all või kui neid on õpetatud seadet ohutul viisil kasutama ja mõistma kaasnevaid ohte.
- Lapsed vanuses 3 kuni 8 aastat ning raske või keerulise puudega isikud tuleks hoida seadmest eemal, kui neil ei saa pidevalt silma peal hoida.
- Alla 3-aastased lapsed tuleks seadmest eemal hoida, kui täiskasvanu nende tegevust ei jälgi.
- Tuleb jälgida, et lapsed seadmega ei mängiks.
- Hoidke pakendimaterjal lastele kättesaamatus kohas ja kõrvaldage see nõuetekohaselt.
- Hoidke pesuained lastele kättesaamatuna.
- Hoidke lapsed ja lemmikloomad seadmest eemal, kui selle uks on lahti.
- Kui seadmel on olemas laste ohutusseade, tuleks see sisse lülitada.
- Lapsed ei tohi ilma järelevalveta seadet puhastada ega hooldustoiminguid läbi viia.

1.2 Üldine ohutus

- See seade on ette nähtud ainult koduse masinpestava pesu pesemiseks.
- See seade on ettenähtud kasutamiseks kodumajapidamise siseruumides.

- Seda seadet võib kasutada kontorites, hotellide külalistetubades, hommikusöögiga külalistetubades, talumajapidamistes ja muudes sarnastes majutusruumides, kui selline kasutamine ei ületa (keskmist) kodumajapidamise kasutuskoormusi.
- Ärge muutke seadme tehnilisi omadusi.
- Seadme maksimaalne pesukogus on 9 kg. Ärge ületage igale pesuprogrammile ette nähtud maksimumkogust (vt jaotist "Programmid").
- Kasutatav veesurve veevarustuse ühenduskoha sisenemispunktis peab olema vahemikus 0,5 baari (0,05 MPa) kuni 10 baari (1,0 MPa).
- Põhjal olevaid ventilatsioonivasid ei tohi vaipkatte, mati või muu taolise materjaliga tõkestada.
- Seadme veevarustusega ühendamisel tuleb kasutada uusi kaasasolevaid voolikukomplekte või volitatud hoolduskeskusest saadud uusi voolikukomplekte.
- Vanu voolikukomplekte ei tohi kasutada.
- Kui toitejuhe on vigastatud, laske see elektriohutuse tagamiseks välja vahetada tootja, selle volitatud hoolduskeskuse või vastavat kvalifikatsiooni omava isiku poolt.
- Enne mistahes hooldust lülitage seade välja ja eemaldage toitepistik pistikupesast.
- Ärge kasutage seadme puhastamiseks kõrgsurve vee-ega aurupihustit.
- Puhastage seadet niiske lapiga. Kasutage ainult neutraalseid pesuaineid. Ärge kasutage abrasiivseid vahendeid, küürimiskäsnu, lahusteid ega metallesemeid.

2. OHUTUSJUHISED

2.1 Paigaldamine



Paigaldamisel tuleb järgida kehtivaid kohalikke eeskirju.

- Eemaldage kogu pakend ja transpordipoldid, sealhulgas kummihari koos plastist vahepuksiga.
- Pange transpordipoldid kindlasse kohta hoiule. Kui seadet tahetakse teise kohta viia, tuleb transpordipolte kasutada trumli paigalekinnitamiseks, et vältida seadme kahjustamist.
- Kuna seade on raske, olge selle liigutamisel ettevaatlik. Kasutage töökindaid ja kinnisi jalanõusid.

- Järgige seadmega kaasasolevaid paigaldusjuhiseid.
- Kahjustatud seadet ei tohi paigaldada ega kasutada.
- Ärge paigutage seadet kohta, kus temperatuur jääb alla 0 °C või kohta, kus see puutub kokku välisõhuga.
- Seadme alla jääv põrand peab olema sile, stabiilne, kuumakindel ja puhas.
- Veenduge, et seadme ja põranda vahel oleks tagatud õhuringlus.
- Kui te seadme püsivalt oma kohale asetate, jälgige loodi kasutades, et see oleks täiesti rõhtsalt. Vastasel juhul tõstke või langetage tugijalgu.
- Ärge paigaldage seadet põrandas oleva äravoolumukoha peale.
- Ärge pritsige seadmele vett ega laske sel kokku puutuda liigse niiskusega.
- Ärge paigaldage seadet kohta, kus selle ust ei saa täielikult avada.
- Ärge asetage seadme alla võimaliku lekkevee kogumiseks anumaid. Sobivate tarvikute kohta saate lisateavet volitatud teeninduskeskusest.

2.2 Elektriühendus



HOIATUS!

Tulekahju- ja elektrilöögioht!

- HOIATUS: See seade on ette nähtud paigaldamiseks/ühendamiseks hoone maandatud ühendusega.
- Kasutage alati nõuetekohaselt paigaldatud elektriohutut pistikupesa.
- Kontrollige, kas andmeplaadil olevad elektriantmed vastavad teie kohaliku vooluvõrgu näitajatele.
- Ärge kasutage mitmikpistikuid ega pikenduskaableid.
- Veenduge, et te ei vigastaks toitepistikut ega -juhet. Kui seadme toitekaabel tuleb välja vahetada, siis pöörduge meie hoolduskeskusse.
- Ühendage toitepistik seinakontakti alles pärast paigalduse lõpuleviimist. Veenduge, et pärast paigaldamist säilib juurdepääs toitepistikule.
- Ärge katsuge toitejuhet ega toitepistikut märgade kätega.
- Seadet vooluvõrgust eemaldades ärge tõmmake toitekaablist. Võtke alati kinni pistikust.

2.3 Veeühendus

- Sissetuleva vee temperatuur ei tohi ületada 25 °C.
- Vältige veevoolikute kahjustamist.
- Enne ühendamist uute või pikalt kasutamata torudega või pärast parandustöid või uute seadeldiste (nt veemöödikute) paigaldamist laske veel mõnda aega voolata, kuni see on puhas ja selge.
- Seadme esmakordsel kasutamisel ja pärast seda kontrollige, ega kuskil pole lekkeid.
- Ärge kasutage pikendusvoolikut, kui sisselaskevoolik on liiga lühike. Sisselaskevooliku asendamiseks pöörduge volitatud teeninduskeskuse poole.
- Seadme lahtipakkimisel on võimalik, et vesi voolab tühjendusvoolikust välja. Selle põhjuseks on tehases läbi viidud seadme testimine koos veega.
- Tühjendusvoolikut saate pikendada maksimaalselt 400 cm-ni. Teise tühjendusvooliku ja pikenduse saamiseks pöörduge volitatud teeninduskeskusesse.
- Pärast paigaldamist veenduge, et on tagatud juurdepääs kraanile.

2.4 Kasutamine



HOIATUS!

Vigastuse, elektrilöögi, tulekahju, põletuste või seadme kahjustamise oht!

- Järgige pesuainepakendil olevaid ohutusjuhiseid.
- Ärge pange tuleohtlikke või tuleohtliku ainega märgunud esemeid seadmesse, selle lähedusse ega peale.
- Ärge peske masinas riideesemeid, mis on õlised, rasvased või määrdeainetega määrduvad. See võib kahjustada pesumasina kummist osi. Enne masinasse panekut tuleks selliseid esemeid eelnevalt käsitsi pesta.
- Ärge puudutage klaasust, kui programm töötab. Klaas võib minna kuumaks.
- Kõik metallist esemed peavad olema riiete küljest eemaldatud.

2.5 Hooldus

- Seadme parandamiseks võtke ühendust volitatud teeninduskeskusega. Kasutage ainult originaalvaruosi.
- Pidage meeles, et kui olete parandanud seadet ise või lasknud seda teha ebapädeval isikul, võib see kahjustada seadme ohutust ja muuta garantii kehtetuks.
- Pärast mudeli tootmise lõpetamist on 10 aasta jooksul saadaval järgmised tagavaraosad: mootorid ja mootoriharjad, mootori ja trumli ülekanne, pumbad, amortisaatorid ja vedrud, pesutrummel, trumliraam ja vedrud, pesutrummel, trumliraam ja vastavad kuullaagrid, kuumutid ja kuumutuselemendid, torud ja nende juurde kuuluvad tarvikud, sealhulgas voolikud, ventiilid, filtrid ja veesulgurid, trükkplaadid, elektroonilised ekraanid, surveülilid, termostaadid ja sensorid, tarkvara ja püsivara, sealhulgas seadistatud tarkvara, uks, uksehing ja -tihendid, muud tihendid, ukse lukumehhanism, plastikust lisatarvikud, näiteks pesuainejaoturid. Pidage meeles, et mõned varuosad on saadaval ainult ametlikele parandajatele ning et mõned

varuosad ei pruugi kõigile mudelitele sobida.

- Teave selles seadmes olevate lampide ja eraldi müüdavate varulampide kohta: Need lambid taluvad ka koduste majapidamisseadmete äärmuslikumaid tingimusi, näiteks temperatuuri, vibratsiooni, niiskust või on mõeldud edastama infot seadme tööoleku kohta. Need pole mõeldud kasutamiseks muudes rakendustes ega sobi ruumide valgustamiseks.

2.6 Jäätmekäitlus



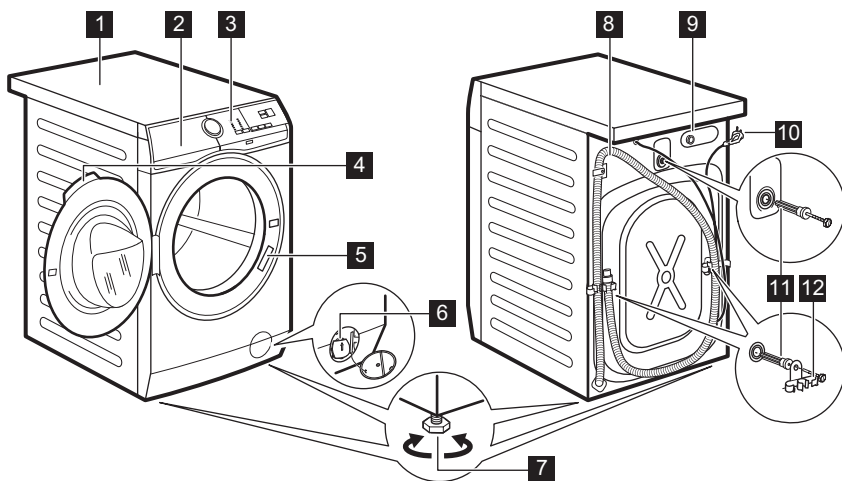
HOIATUS!

Lämbumis- või vigastusoht!

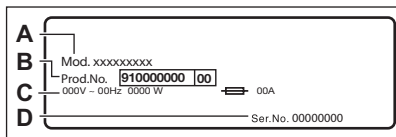
- Eemaldage seade vooluvõrgust ja veevarustusest.
- Lõigake elektrijuhe seadme lähedalt läbi ja visake ära.
- Eemaldage uksekäepide, et vältida laste või lemmikloomade trumliisse löksujäämist.
- Seadme äraviskamisel tuleb järgida elektri- ja elektrooniliste jäätmete kõrvaldamise (WEEE) kohalikke eeskirju.

3. TOOTE KIRJELDUS

3.1 Seadme ülevaade



- | | |
|-----------------------------------|------------------------------------|
| 1 Tööpind | 8 Tühjendusvoolik |
| 2 Pesuaine jaotur | 9 Sisselaskevooliku ühendus |
| 3 Juhtpaneel | 10 Toitekaabel |
| 4 Ukse käepide | 11 Transpordipoldid |
| 5 Andmesilt | 12 Voolikutugi |
| 6 Tühjenduspumba filter | |
| 7 Jalad seadme loodimiseks | |



Andmesilt sisaldab mudeli nimetust (A), tootenumbrit (B), elektrinäitajaid (C) ja seerianumbrit (D).

4. TEHNILISED ANDMED

Mõõdud	Laius/ kõrgus/ kogusügavus	59,7 cm /84,7 cm /65,8 cm
Elektriühendus	Pinge Koguvõimsus Kaitse Sagedus	230 V 2200 W 10 A 50 Hz
Kaitsetase tahkete osakeste ja niiskuse juurdepääsu eest on tagatud kaitsekattega, välja arvatud juhtudel, kus madalpingeseadmel puudub kaitse niiskuse eest		IPX4
Veesurve	Minimaalne Maksimaalne	0,5 bar (0,05 MPa) 10 bar (1,0 MPa)
Veevarustus ¹⁾		Külm vesi
Maksimumkogus	Cotton (Puu villane)	9 kg
Pöörlemiskiirus	Maksimaalne tsentrifuugimiskiirus	1151 p/min

¹⁾ Ühendage vee sisselaskevoolik 3/4" keermega kraani külge.

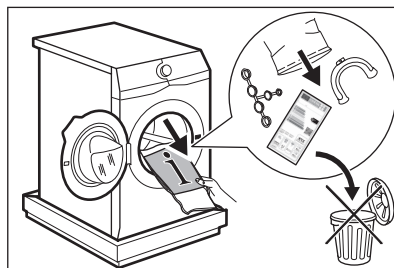
5. PAIGALDAMINE



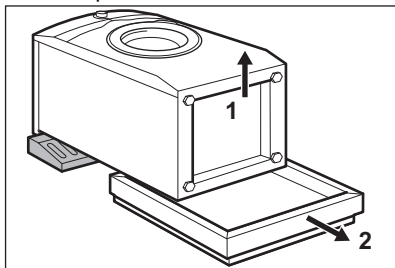
HOIATUS!
Vt ohutust käsitlevaid peatükke.

5.1 Lahtipakkimine

1. Avage uks. Eemaldage trumlist kõik esemed.

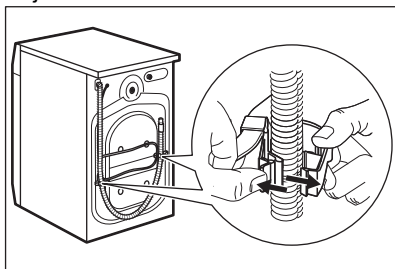


- i** Seadmega kaasasolevad tarvikud võivad mudelist olenevalt olla erinevad.
2. Pange pakkeelement seadme taha põrandale ja asetage seade tagumise küljega seejärel ettevaatlikult selle peale. Eemaldage alaosast polüstüreenist kaitse.



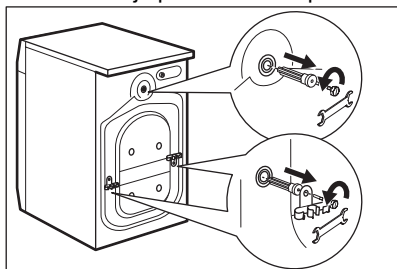
! **ETTEVAATUST!**
Ärge pange pesumasinat maha esikülg ees.

3. Seadke seade uuesti püstisesse asendisse. Eemaldage toitekaabel ja tühjendusvoolik vooliku hoidikute küljest.



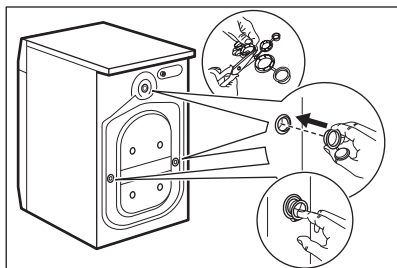
! **HOIATUS!**
On võimalik, et näete, kuidas vesi väljub tühjendusvoolikust: See on tingitud asjaolust, et seadet on tehases testitud.

4. Eemaldage kolm transpordipolti ja tõmmake välja plastikust vahepuksid.



i **Soovitav on pakend ja transpordipoldid võimaliku hilisema transportimise tarbeks alles hoida.**

5. Pange aukudesse plastikkorgid, mille leiote kasutusjuhendiga kaasnenud kotist.



5.2 Paigaldusinfo

Paigaldamine ja loodimine

Reguleerige seadme asendit, et vältida vibratsiooni, müra ja liikumist seadme töötamise ajal.

1. Paigaldage seade tasasele ja kõvale põrandale. Seade peab olema loodis ja stabiilne. Kontrollige, et masin ei puutuks vastu seina või köögikappe ja veenduge, et õhk saaks seadme ümber vabalt liikuda.
2. Tasakaalustamiseks lödvendage või pingutage tugijalgu. Kõik tugijalad peavad olema tugevalt vastu põrandat.

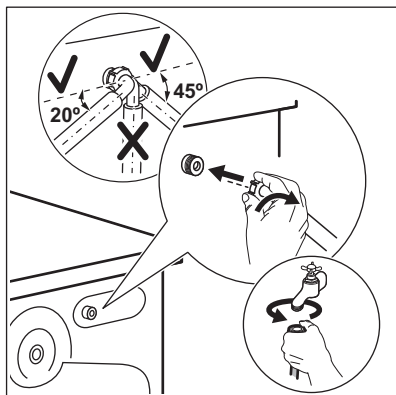
**HOIATUS!**

Tasakaalu reguleerimiseks ärge asetage seadme tugijalgade alla pappi, puitu või muid sarnaseid materjale.

Sisselaskevoolikut**ETTEVAATUST!**

Veenduge, et voolikud on täiesti terved ja et ühenduskohad ei leki. Ärge kasutage pikendusvoolikut, kui sisselaskevoolikut on liiga lühike. Sisselaskevooliku asendamiseks pöörduge teeninduskeskuse poole.

1. Ühendage sisselaskevoolikut seadme tagaküljele.



2. Paigutage voolikut vasakule või paremale, sõltuvalt veekraani asukohast. Sisselaskevoolikut ei tohi asetada vertikaalasendis.
3. Vajadusel lödvendage õige asendi saavutamiseks rõngasmutrit.
4. Ühendage vee sisselaskevoolikut 3/4" keermega külmaveekraani külge.

**HOIATUS!**

Sissetuleva vee temperatuur ei tohi ületada 25 °C.

Vee väljalaskmine

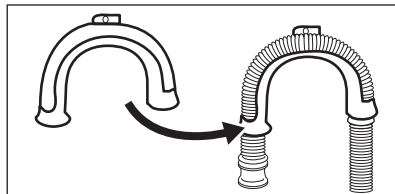
Tühjendusvoolikut peaks asetsema kõrgusel mitte vähem kuugi 60 cm ja mitte rohkem kui 100 cm.



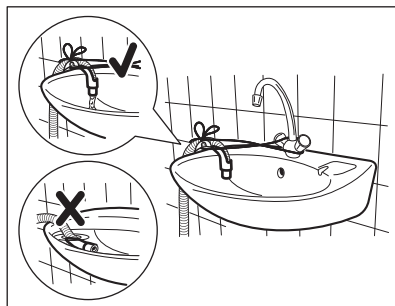
Tühjendusvoolikut saate pikendada maksimaalselt 400 cm-ni. Teise tühjendusvooliku ja pikenduse saamiseks pöörduge volitatud hoolduskeskusesse.

Tühjendusvoolikut saab ühendada erinevatel viisidel:

1. Paigutage tühjendusvoolikut U-kujuliselt ja seadke see plastikust voolikuhoidjale.

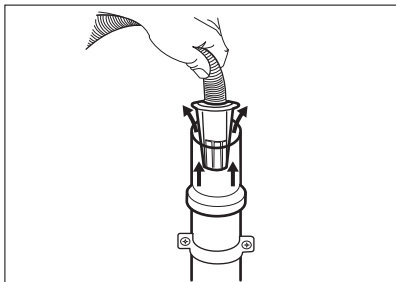


2. Valamu serval – kinnitage juhik veekraanile või seinale.

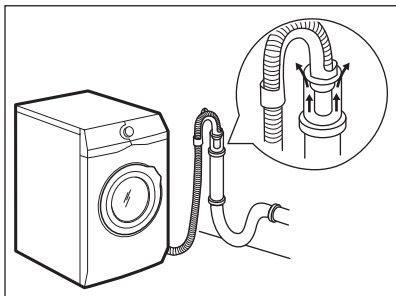


Veenduge, et plastikust juhik ei liigu, kui seadet tühjendatakse, ja et tühjendusvooliku otsa ei ole vette lükatud. Seadmesse võib tekkida musta vee tagasivool.

3. Kui tühjendusvooliku ots näeb välja selline (vt pilti), võite selle lükata otse püstiktorusse.

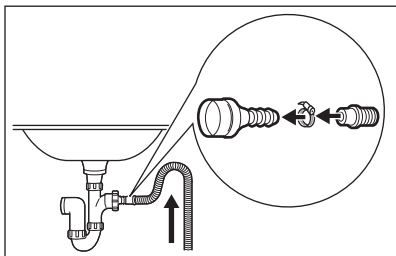


4. Ventilatsiooniavaga püstiktoru – sisestage tühendusvoolik otse äravoolutorusse. Vt illustratsiooni.

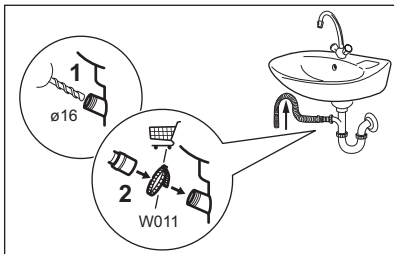


Tühendusvooliku ots peab alati olema ventileeritud, s.t et tühendustoru sisediameeter (min 38 mm - min. 1.5") peab olema tühendusvooliku välisdiameetrist suurem.

5. Ilma plastikut voolikujuhikuta, valamu äravoolutorule – ühendage tühendusvoolik valamu äravoolutoruga ja kinnitage see klambriga. Vt illustratsiooni.

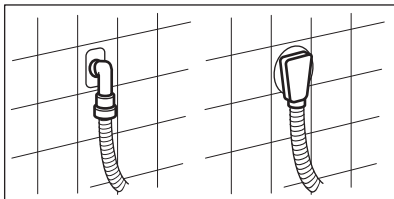


Veenduge, et tühendusvoolik moodustab silmuse, mis takistab osakeste liikumist seadmest valamusse.



Ühendage tühendusvoolik äravoolutoruga ja kinnitage see klambriga. Veenduge, et tühendusvoolik moodustab silmuse, mis takistab osakeste liikumist seadmest valamusse.

6. Pange voolik otse sisseehitatud tühendustorusse ruumi seinal ja kinnitage see klambriga.



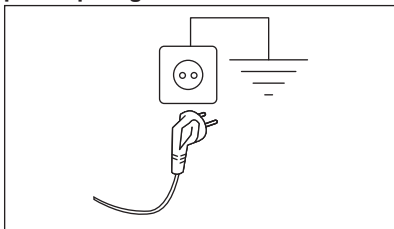
5.3 Elektriühendus

Kui paigaldustööd on lõpetatud, võite toitejuhtme seinakontakti ühendada.

Vajalikud elektrinäitajad leiata seadme ukse siseküljel olevalt andmesildilt ja jaotisest "Tehnilised andmed". Veenduge, et need vastavad teie toitevõrgu näitajatele.

Kontrollige, et teie kodune elektrivõrk suudab maksimumkoormusele vastu pidada; arvestage siinjuures ka teisi kasutatavaid seadmeid.

Ühendage seade maandatud pistikupesaga.



Pärast seadme paigaldamist tuleb tagada hõlbus juurdepääs toitekaablile.

Seadmega seotud elektritööde läbiviimiseks pöörduge meie volitatud klienditeeninduse poole.

Tootja ei vastuta ühegi kahjustuse või vigastuse eest, mis on tingitud eelnimetatud ohutusmeetmete eiramisest.

6. TARVIKUD

6.1 Saadaval aadressil www.electrolux.com/shop või volitatud edasimüüja kaudu

Lugege tähelepanelikult tarvikuga kaasasolevaid juhiseid.

- i** Seadme turvastandardid on tagatud ainult siis, kui kasutatakse õigeid tarvikuid, mille on heaks kiitnud ELECTROLUX. Teistsuguste osade kasutamisel mingeid nõudeid ei rahuldata.

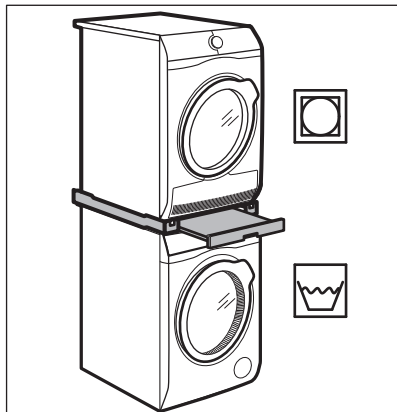
6.2 Kinnituspladid komplekt

Kui paigaldate seadme soklile, mis pole ELECTROLUX'i poolt tarnitud, kinnitage see kinnitusplaatide abil.

Lugege tähelepanelikult tarvikuga kaasasolevaid juhiseid.

6.3 Tornpaigalduskomplekt

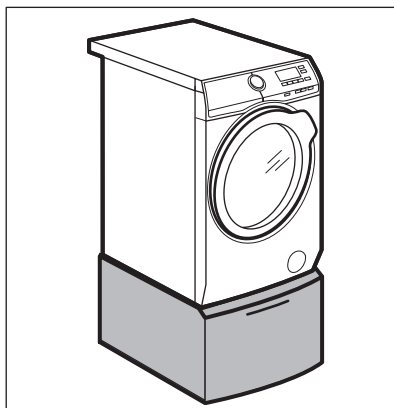
Trummelkuivati võib paigaldada pesumasina peale **ainult juhul, kui kasutate õiget tornpaigalduskomplekti.**



HOIATUS!

Ärge paigaldage trummelkuivatit pesumasina alla. Veenduge tornpaigalduskomplekti sobivuses, kontrollides oma seadmete sügavust.

6.4 Alus koos sahtliga



Seadme töstmiseks ja pesu sissepaneku ja väljavõtmise hõlbustamiseks. Sahtel on sobilik koht näiteks käterätikute või puhastusvahendite jmt hoidmiseks.

7. JUHTPANEEL

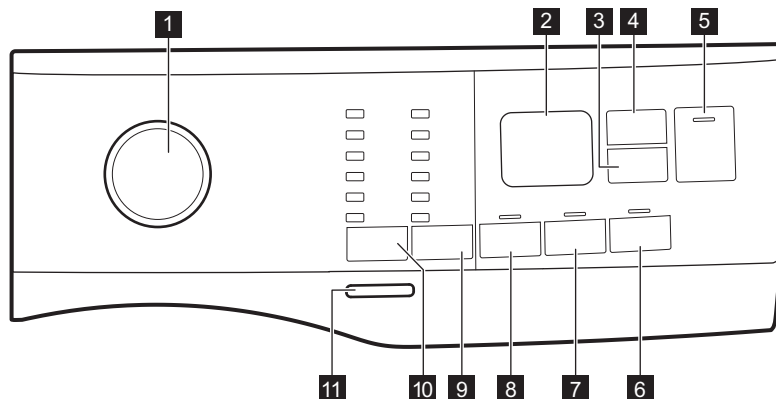
7.1 Eriomadused












Teie uus pesumasin vastab kõigile kaasaegsetele nõuetele vee, energia ja pesuaine tõhusa tarbimise ja kasutamise ning riiete säästliku hoolduse osas.

- Tänu **Lisapehmus valikule**, suunatakse pesupehmeni pesule ühtlaselt ja põhjalikult, tagades sel moel riiete täiusliku pehmuse.

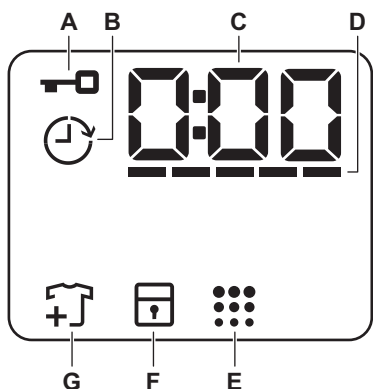
- Heade pesutulemuste saamiseks reguleerib **SensiCare System** automaatselt programmi kestust, trumliis oleva pesu minimaalse aja pesemiseks. Täiendava teabe saamiseks lugege jaotist "SensiCare pesukoguse tuvastamine".

7.2 Juhtpaneeli kirjeldus



- | | |
|--|--|
| <p>1 Programminupp</p> <p>2 Ekraan</p> <p>3 Viitkäivitus puutenupp </p> <p>4 Ajahaldur puutenupp </p> <p>5 Start/paus puutenupp </p> <p>6 Lisapehmus puutenupp </p> <p>7 Lisaloputus puutenupp </p> <p>8 Eelpesu puutenupp </p> | <p>9 Tsentrifuugimine vähendamisvalikute puutenupp </p> <ul style="list-style-type: none"> • Tsentrifuugimiseta valik  • Loputusvee hoidmine  • Öötsükkel valik  <p>10 Temp. puutenupp </p> <p>11 Sisse/välja nupp</p> |
|--|--|

7.3 Ekraan



- | | | |
|----------|-------|---|
| A | | Lukustatud ukse indikaator. |
| B | | Viitkäivituse indikaator. |
| C | | Digitaalne indikaator võib näidata: <ul style="list-style-type: none"> • Programmi kestust (nt 2:40). • Viivituse kestust (nt. 2h). • Tsükli lõppu (0:00). • Hoiatuskoode (nt E20). |
| D | ----- | Ajahalduri tulbatasemete indikaator. |
| E | | Trumli puhastamise indikaator. |
| F | | Lapseluku indikaator. |
| G | | Pesu lisamise indikaator. Põleb pesufaasi algsjärjus, mil kasutaja saab seadme veel seisma panna ja vajadusel pesu juurde lisada. |

8. VALIKUKETAS JA NUPUD

8.1 Sissejuhatus

- Valikuid/funktsioone ei saa kõigi pesuprogrammidega valida. Kontrollige valikute/funktsioonide ja programmide omavahelist sobivust jaotisest "Programmitabel". Valikud/funktsioonid võivad ka teineteist välistada; sel juhul ei lase seade omavahel mittesobivaid valikuid/funktsioone valida.

8.2 Sisse/välja

Seadme sisse- või väljalülitamiseks vajutage paar sekundit seda nuppu. Seadme sisse- või väljalülitamisel kõlavad kaks erinevat heli.

Kuna ooterežiimi funktsioon lülitab seadme automaatselt mõne minuti pärast energia kokkuhoidmise nimel välja, tuleb see teil uuesti sisse lülitada.

Täpsemat teavet leiate peatükis Igapäevane kasutamine olevast jaotisest Ooterežiim.

8.3 Temp.

Pesuprogrammi valimisel soovib seade automaatselt vaiketemperatuuri.

Indikaator Külm = külm vesi.

Süttib valitud temperatuuri indikaator.


8.4 Tsentrifugimine


Programmi valimisel valib seade automaatselt maksimaalse pöörlemiskiiruse, välja arvatud programmiga Denim.


Täiendavad tsentrifugimisvalikud:


- **Tsentrifugimiseta** . Süttib vastav indikaator. Valige see funktsioon, kui soovite tsentrifugimistsükliid välja lülitada. Seade teostab ainult valitud pesuprogrammi tühjendustsükli.


Valige see funktsioon väga õrnade kangaste puhul. Loputustsüklil kasutab mõne pesuprogrammi puhul rohkem vett.

- **Loputusvee hoidmine**  . Süttib vastav indikaator. Lõputsentrifuugimist ei teostata. Viimane loputusvesi jäetakse trumliisse, et riided ei kortsuks. Pesuprogrammi lõpus jääb vesi trumliisse. Uks jääb lukustatuks ja trummel pöörleb regulaarselt, et vältida riiete kortsustumist. Ukse avamiseks tuleb vesi seadmest välja lasta.

Puudutades nuppu Start/paus , teostab seade tsentrifuugimistsükli ja laseb vee välja.

- **Öötsüklil**  . Süttib vastav indikaator. Vahepealne ja lõputsentrifuugimine teostatakse õrnemalt ja programm lõpeb trumliisse jäetava veega. Nii vähendatakse esemete kortsustumist. Uks jääb lukustatuks. Trummel pöörleb regulaarselt, et vähendada kortsustumist. Ukse avamiseks tuleb vesi seadmest välja lasta. Kuna tegemist on väga vaikse programmiga, sobib see kasutamiseks öösel, mil saab kasutada ka odavamat elektrit. Mõne programmi puhul kasutatakse loputamisel rohkem vett.

Puudutades nuppu Start/paus , teostab seade ainult tühjendustsükli.


-  Umbes 18 tunni pärast tühjeneb seade automaatselt veest.

8.5 Eelpesu

Selle valikuga saate lisada pesuprogrammile eelpesu tsükli.

Vastav indikaator põleb.


- Kasutage seda funktsiooni pesuprogrammile 30 °C eelpesutsükli lisamiseks. See valik sobib tugevasti määrdunud pesu, eeskätt liivaste, tolmuste, mudaste jms riiete puhul.

-  Need valikud võivad pikendada programmi kestust.

8.6 Püsiv Lisaloputus

Selle valiku puhul saate lisada valitud pesuprogrammile mõned loputustsüklid.

Kasutage seda juhul, kui kellelgi esineb allergiat pesupulbrijääkide suhtes või kellelgi on tundlik nahk.

-  See funktsioon pikendab programmi kestust.

Puutenupu kohal asuv vastav indikaator süttib ja jääb ka järgmiste tsüklite ajaks põlema, kuni valik välja lülitatakse.

8.7 Püsiv Lisapehmus

Kasutage seda valikut pesupehmemendi toime parimaks ära kasutamiseks ja pehmema pesu saamiseks.

Soovitav, kui kasutate pesupehmemendajat.



-  See funktsioon pikendab programmi kestust.

Puutenupu kohal asuv vastav indikaator süttib ja jääb ka järgmiste tsüklite ajaks põlema, kuni valik välja lülitatakse.

8.8 Viitkäivitus

Selle valikuga saate programmi alguse endale sobivamale ajale edasi lükata.

Puudutage järjest nuppu, et valida vajalik viivitusaeg. Aeg pikeneb 1-tunniste sammudena kuni 20 tunnini.


Ekraanil kuvatakse indikaator  ja valitud viivituse aeg. Pärast nupu Start/paus  puudutamist alustab seade pöördloendust; uks on lukustatud.

8.9 Ajahaldur

Selle valikuga saate programmi kestust vähendada vastavalt pesu kogusele ja määrdumistasemele.

Pesuprogrammi valimisel kuvatakse ekraanil selle vaikekestus ja kriipsud

-----.

Puudutage nuppu Ajahaldur , et programmi kestust vastavalt vajadusele vähendada. Ekraanil kuvatakse programmi uus kestus ja kriipsude arv väheneb vastavalt:

---- sobib täiskoguses tavaliselt määratud esemete puhul.

--- kiirtsükkel täiskoguses kergelt määratud esemete puhul.

-- väga lühike tsükkel väiksema koguse kergelt määratud esemete puhul (soovitavalt pool kogust).

- kõige lühem tsükkel väikese pesukoguse värskendamiseks.


Ajahaldur on saadaval ainult tabelis toodud programmidega.

indikaator	Eco 40-60	Cottons	Synthetics
----- 1)	■	■	■

indikaator	Eco 40-60	Cottons	Synthetics
-----	■	■	■
----	■	■	■
---	■	■	■
--	■	■	■
-	■	■	■

1) Kõigi programmide vaikekestus.


8.10 Start/paus








Seadme käivitamiseks, peatamiseks või käimasoleva programmi katkestamiseks puudutage nuppu Start/paus .

9. PROGRAMMID

9.1 Programmitabel

Programm Vaiketemperatuur Temperatuurivahemik	Aluseks võetud pöörlemiskiirus Pöörlemiskiiruse vahemik [p/min]	Maksimumkogus	Programmi kirjeldus (Pesu tüüp ja määrumisaste)
Eco 40-60 40 °C 1)	1200 p/min (1200-400)	9 kg	Valge puuvillane ja värvikindel puuvillane. Tavaliselt määratud esemed. Energiatarve väheneb ja pesuprogrammi aeg pikeneb, tagades sel viisil head pesutulemused.

Programm Vaiketempe- ratuur Temperatuuri- vahemik	Aluseks võetud pöörle- miskiirus Pöörle- miskiiruse vahemik [p/min]	Maksi- mum- kogus	Programmi kirjeldus (Pesu tüüp ja määrdumisaste)
Cottons 40 °C 90 °C – külm	1200 p/min (1200- 400)	9 kg	Valge puuvillane ja värviline puuvillane. Tavaline ja tugev määrdumine.
Synthetics 40 °C 60 °C – külm	1200 p/min (1200 - 400)	4 kg	Sünteetilised või segakangast esemed. Tavaliselt määrdunud esemed.
Delicates 30 °C 40 °C – külm	1200 p/min (1200- 400)	2 kg	Õrnad kangad nagu akrüül, viskoos, polüester ja muud õrnpesu eeldavad segakangad. Tavaliselt või kergelt määrdunud esemed.
Rapid 14min 30 °C	800 p/min (800- 400)	1,5 kg	Tehis- ja segakiust esemed. Kergelt määrdunud ja värskendust vajavad esemed.
Rinse	1200 p/min (1200- 400)	9 kg	Kõik materjalid, välja arvatud villased ja väga õrnad kangad. Programm pesu loputamiseks ja tsentrifuugimiseks. Vaike-pöörlemiskiirus on puuvillase pesu jaoks kasutatav kiirus. Vähendage pöörlemiskiirust vastavalt pestava pesu tüübile. Vajadusel valige loputuskordade lisamiseks valik Lisaloputus. Seade sooritab madalal pöörlemiskiirusel õrnad loputused ning lühikese tsentrifuugimise.
Spin/Drain	1200 p/min (1200 -400)	9 kg	Kõik materjalid, välja arvatud villased ja õrnad kangad. Pesu tsentrifuugimiseks ja trumli veest tühjendamiseks.
Anti-Allergy  60 °C	1200 p/min (1200 - 400)	9 kg	Valged puuvillased esemed. See kõrge efektiivsusega auruga kombineeritud pesuprogramm eemaldab enam kui 99,99 % bakteritest ja viirustest ²⁾ temperatuuri hoidmine kogu pesemisfaasi jooksul üle 60 °C; koos aurufaasis kiududele mõjuva täiendava toimega tagab tõhustatud loputusfaas pesuvahendi ja mikroorganismide jääkide põhjaliku eemaldamise. See programm tagab ka õietolmu/allergeenide koguse põhjaliku vähenemise.
Duvet 40 °C 60 °C – külm	800 p/min (800 - 400)	3 kg	Ühele tehiskiust tekile, vatiiniga rietele, tekkidele, sulejopedele ja muudele sarnastele esemetele.

Programm Vaiketemperatuur Temperatuurivahemik	Aluseks võetud pöörlemiskiirus Pöörlemiskiiruse vahemik [p/min]	Maksimumkogus	Programmi kirjeldus (Pesu tüüp ja määrdumisaste)
Silk  30 °C	800 p/min (800 - 400)	3 kg	Eriprogramm siidist ja sega-tehiskiust esemetele.
Wool  40 °C 40 °C – külm	1200 p/min (1200-400)	1,5 kg	Masinaga pestav vill, käsitsi pestav vill ja muud kangad , millel on hooldussümbol „käsi-pesu“ ³⁾ .
Sport 30 °C 40 °C – külm	1200 p/min (1200 - 400)	4 kg	Segakangast spordirõivad. Kergelt määrdu- nud või värskendust vajavad esemed.
Outdoor  30 °C 40 °C – külm	1200 p/min (1200-400)	2,5 kg ⁴⁾ 1 kg ⁵⁾	<p> Ärge kasutage pesupehmentid ning vaadake, ega pesuainelahtris pole pesupehmentijääke.</p> <p>Tehiskiust spordiriided. See programm on mõeldud kaasaegsete välispordiriide või spordiriide (võimlemis-, rattasõidu-, jooksums) kergeks pesemiseks. Soovitatav pesukogus on 2,5 kg.</p> <p>Veekindlad, veekindlad-hingavad ja vetthülgavad materjalid. Programmi võib kasutada ka materjali vetthülgavate omaduste taastamiseks riide puhul, millel on spetsiaalne vett tõrjuv pealiskihit. Vetthülgavate omaduste taastamistsükli läbiviimiseks toimige järgmiselt.</p> <ul style="list-style-type: none"> • Kallake pesuaine lahtrisse . • Kallake spetsiaalne vetthülgava kihi taastamisvahend pesupehmenti lahtrisse . • Vähendage pesukogust tasemeni 1 kg. <p> Vetthülgavate omaduste parandamiseks kuivatage riideid trummelkuivatis, valides Outdoor kuivatuseprogrammi (kui see on olemas ja kui rõivaeseme hooldussilt lubab eset trummelkuivatada).</p>

Programm Vaiketempe- ratuur Temperatuuri- vahemik	Aluseks võetud pöörle- miskiirus Pöörle- miskiiruse vahemik [p/min]	Maksi- mum- kogus	Programmi kirjeldus (Pesu tüüp ja määrdumisaste)
Denim 30 °C 40 °C – külm	800 p/min (1200 - 400)	4 kg	Spetsiaalne programm teksarietele kasu- tab õrnatoimelist pesu, et minimeerida luit- tumist ja jutte. Parima tulemuse saamiseks on soovitatav pesukogust vähendada.

1) Vastavalt Euroopa Komisjoni määrusele EL 2019/2023 on see 40 °C programm suuteline pesema tavaliselt määratud puuvillast pesu, mis on tähistatud pestavaks 40 °C või 60 °C juures, korraga sama tsükliga.



Pesu saavutatud temperatuuri, programmi kestuse ja muude andmete kohta leiata lisateavet peatükist „Tarbimisväärtused“.

Energiatarbimise seisukohast on kõige energiatõhusamad üldiselt need programmid, mis kasutavad madalamaid temperatuure ja on pikema kestusega.

2) Testitud *Staphylococcus aureuse*, *Enterococcus faeciumi*, *Candida albicansi*, *Pseudomonas aeruginosa* ja MS2 bakteriofaagi suhtes väliskatses, mille viis 2021. aastal läbi Swisstat Testmaterialien AG. (katsearuanne Nr 202120117).

3) Õrna pesemise tagamiseks pöörleb trummel selle tsükli ajal aeglaselt. Võib tunduda, et trummel ei pöörlegi või ei pöörle õigesti, kuid selle programmi puhul see peabki nii olema.

4) Pesuprogramm.

5) Pesuprogramm ja veekindlust lisav tsükkel.

Programmi funktsioonide ühilduvus

Programm	Tsen tri- fuu- gimi- ne	Tsen tri- fuu- gimi- seta						
Eco 40-60	■	■	■	■	■	■	■	■
Cottons	■	■	■	■	■	■	■	■
Synthetics	■	■	■	■	■	■	■	■
Delicates	■	■	■	■	■	■	■	■
Rapid 14min	■	■	■				■	
Rinse	■	■	■		■		■	
Spin/Drain	■	■					■	

Programm	Tsen tri-fuugimine	Tsen tri-fuugimise							
Anti-Allergy	■	■	■		■	■	■	■	
Duвет	■	■					■	■	
Silk	■	■							■
Wool	■	■	■						■
Sport	■	■	■		■	■			■
Outdoor	■	■	■			■			■
Denim	■	■	■	■		■	■	■	

Sobiv pesuaine pesuprogrammidele

Programm	Universaalne pesupulber ¹⁾	Vedel pesuaine	Vedel pesuaine värvilistele	Õrnad viljalased	Spetsiaalne
Eco 40-60	▲	▲	▲	--	--
Cottons	▲	▲	▲	--	--
Synthetics	▲	▲	▲	--	--
Delicates	--	--	--	▲	▲
Rapid 14min	--	▲	▲	--	--
Anti-Allergy	▲	▲	--	--	▲
Duвет	--	--	--	▲	▲
Silk	--	--	--	▲	▲
Wool	--	--	--	▲	▲
Sport	--	▲	▲	--	▲
Outdoor	--	--	--	▲	▲
Denim	--	--	▲	▲	▲

¹⁾ Temperatuuril üle 60 °C on soovitatav kasutada pesupulbrit.

▲ = soovitatav

-- = mittesoovitatav

9.2 Woolmark Wool Care - Sinine



Selle pesumasina villapesuprogramm on saanud The Woolmark Company heakskiidu, millega lubatakse pesta villaseid "käsi-pesu" tähisega tooteid tingimusel, et esemeid pestakse vastavalt hooldussildil olevatele juhistele, järgides pesumasina tootja soovitusi. M1512

Woolmarki sümbol on sertifitseerimistähis paljudes riikides.

10. SEADED

10.1 Helisignaaliid

Selle seadmel on erinevad helisignaaliid, mis hakkavad tööle:

- Seadme sisselülitamisel (spetsiaalne lühike heli).
- Seadme väljalülitamisel (spetsiaalne lühike heli).
- Nuppude puudutamisel (klõpsu-heli).
- Vale valiku tegemisel (3 lühikest heli).
- Programmi lõppemisel (2 minuti jooksul kõlavad helid).
- Seadme rikke puhul (umbes 5 minuti jooksul kõlavad lühikesed helid).

Programmi lõppemisel kõlavate helisignaaliid **sisse-/väljalülitamiseks** puudutage 2 sekundi jooksul

samaaegselt nuppu  ja nuppu .

Näidikul kuvatakse On/Off





Helisignaaliid väljalülitamisel töötavad need ikka, kui seadmel on rike.

10.2 Lapselukk

Selle valikuga saate takistada lastel juhtpaneeliga mängimast.


Selle valiku **aktiveerimiseks/**

deaktiveerimiseks hoidke all nuppu , kuni indikaator  **süttib/kustub** ekraanil.

Pärast väljalülitamist hoiab seade selle valiku vaikimisi sees.

Lapseluku funktsiooni ei saa valida mõne sekundi jooksul pärast seadme sisselülitamist.

11. ENNE ESIMEST KASUTAMIST

1. Veenduge, et elektrivarustus oleks kättesaadav ja veekraan lahti.
2. Kallake väike kogus pesuainet lahtrisse tähisega .
3. Valige ja käivitage kõrgeima temperatuuriga programm

puuvillasele ilma trumlis oleva pesuta.
See eemaldab kõikvõimaliku mustuse trumlist ja paagist.

12. IGAPÄEVANE KASUTAMINE



HOIATUS!

Vt ohutust käsitlevaid peatükke.



ETTEVAATUST!

Et hoida ära võimalikku leket ja vältida riiete kahjustamist, tuleb jälgida, et ükski ese ei jääks ukse ja tihendi vahele kinni.

12.1 Seadme sisselülitamine

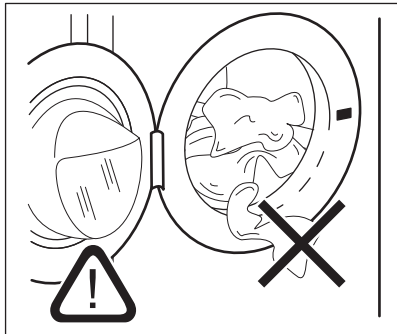
1. Ühendage toitepistik pistikupesasse.
2. keerake veekraan lahti.
3. Seadme sisselülitamiseks vajutage paar sekundit nuppu Sisse/välja .
Kõlab lühike meloodia.



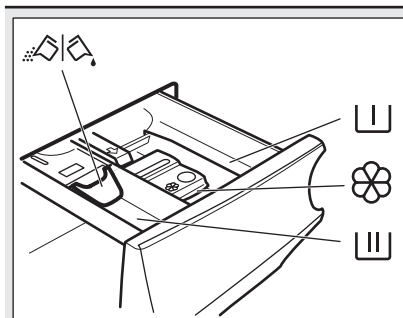
Väga õliste või rasvaste riiete pesemine pesumasinas võib kahjustada seadme kummist osi.

12.2 Pesu laadimine

1. Avage seadme uks.
2. Enne esemete seadmesse panekut tühjendage taskud ja voltige riided lahti.
3. Pange pesu trumlisse ükshaaval. Ärge pange trumlisse liiga palju pesu.
4. Sulgege kindlalt pesumasina uks.



12.3 Pesuaine ja lisandite lisamine



Lahter eelpesu, leotusprogrammi või plekieemaldi jaoks.



Lahter pesufaasi jaoks.



Lahter vedelate lisandite (pesu-pehmedaja, tärpeldusvahendi) jaoks.

MAX

Vedelate lisainete maksimaalne tase.



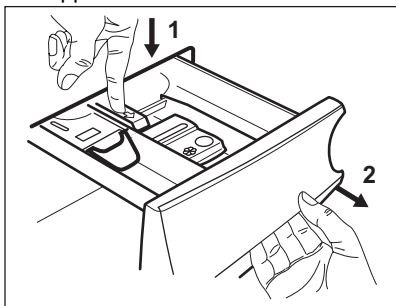
Klapp pesupulbri või vedela pesuaine jaoks.

i Järgige alati pesuaine valmistajate pakenditel olevaid juhiseid, kuid soovitatav on maksimaalset pesuainekogust mitte suurendada (**MAX**). See kogus tagab siiski kõige paremad pesutulemused.

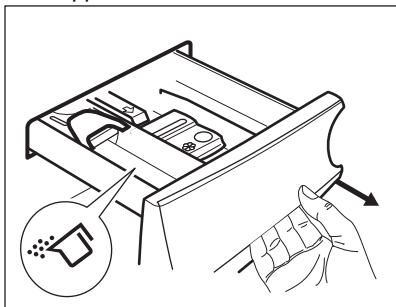
i Vajadusel eemaldage pesutsükli lõppemisel pesuainelahtrist sinna kogunenud pesuainejäägid.

12.4 Pesuainelahti klapi asendi kontrollimine

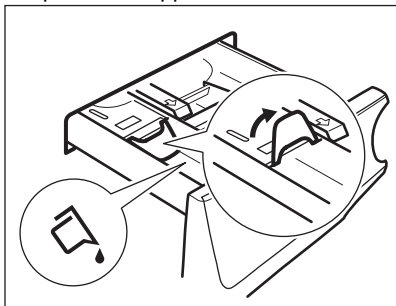
1. Tõmmake pesuainejaotur välja lõppasendisse.



2. Vajutage hooba alla, et jaotur eemaldada.
3. Pesupulbri kasutamiseks pöörake klapp üles.

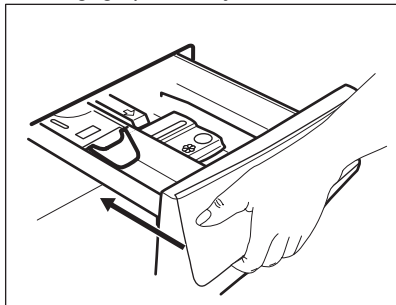


4. Vedela pesuaine kasutamiseks pöörake klapp alla.



Kui klapp on asendis **ALL**:


- Ärge kasutage želatiinilaist ega väga viskoosset vedelat pesuainet.
 - Ärge ületage klapi olevat vedela pesuaine koguse tähist.
 - Ärge valige eelpesu tsükli.
 - Ärge valige viitkäivituse tsükli.
5. Mõõtkte valmis õige kogus pesuainet ja loputusvahendit.
 6. Sulgege pesuainejaotur korralikult.



Veenduge, et klapp ei takista sahtli sulgemist.

12.5 Programmi valimine


1. Keerake programminupp soovitud pesuprogrammi kohale.

Nupu Start/paus  indikaator vilgub. Ekraanil kuvatakse hinnanguline programmi kestus.

2. Temperatuuri ja/või pöörlemiskiiruse muutmiseks puudutage vastavaid nuppe.
3. Soovi korral valige üks või rohkem valikut vastavaid nuppe puudutades. Ekraanil põlevad vastavad indikaatorid ja esitatud info muutub tsükli edenedes.


i Kui tehtud valik **ei ole võimalik**, kõlab helisignaal ja ekraanile kuvatakse

12.6 Programmi käivitamine

Programmi käivitamiseks puudutage nuppu Start/paus . Programmi ei saa käivitada, kui programmi indikaator on kustunud ega vilgu (nt kui programmiketas on vales asendis). Indikaator lõpetab vilkumise ja jääb põlema.



Programm käivitub, uks on lukustatud.

Ekraanil kuvatakse indikaator .


 Enne vee sissevõtmist võib lühiajaliselt töötada tühjendusump.

12.7 Programmi käivitamine viitkäivitusega

1. Puudutage järjest nuppu Viitkäivitus

, kuni ekraanile ilmub soovitud viivitusae. Ekraanil olev indikaator kuvab .

2. Puudutage nuppu Start/paus .


Uks lukustub ja seade alustab viitkäivituse pöördloendust. Ekraanil kuvatakse indikaator .

Kui pöördloendus on lõppenud, käivitub programm automaatselt.




Viitkäivituse tühistamine pärast pöördloenduse algust


Viitkäivituse tühistamine:

1. Seadme töö peatamiseks puudutage

nuppu Start/paus . Vastav indikaator vilgub.

2. Puudutage järjest nuppu Viitkäivitus


, kuni ekraanile ilmub  ja indikaator  kustub.

3. Programmi koheseks käivitamiseks puudutage uuesti nuppu Start/paus .


Viitkäivituse muutmise pärast pöördloenduse algust


Viitkäivituse muutmise:

1. Seadme töö peatamiseks puudutage

nuppu Start/paus . Vastav indikaator vilgub.

2. Puudutage järjest nuppu Viitkäivitus


, kuni ekraanile ilmub soovitud viivitusae.

3. Uue pöördloenduse käivitamiseks puudutage uuesti nuppu Start/paus .

12.8 SensiCare System pesukoguse tuvastamine


Pärast nupu Start/paus  puudutamist:

1. SensiCare System käivitab pesukoguse tuvastamise programmi kestuse täpseks arvutamiseks. Selle faasi ajal esitavad ajanumbrite all

olevad Ajahaldur tulbad  lühikese animatsiooni.


2. Umbes 15–20 minuti pärast kaovad ajahalduri tulbad ja ekraanil kuvatakse uus tsükli kestus.

Seade reguleerib programmi kestust automaatselt vastavalt pesu kogusele, et saavutada parimad pesutulemused lühima võimaliku ajaga.


 SensiCare System ei ole saadaval kõigi programmidega nagu Wool, Rinse, Tsentrifugimine ja lühikeste tsüklitega programmid.

12.9 Programmi katkestamine ja seadete muutmise


Programmi töö ajal saate muuta **vaid mõnda** funktsiooni:

1. Puudutage nuppu Start/paus . Vastav indikaator vilgub.

2. Muutke valikuid. Ekraanil olev info muutub vastavalt.

3. Puudutage uuesti nuppu Start/paus .

Pesuprogramm jätkab tööd.


- i** Programmi uuesti käivitamiseks veenduge, et programmiketas asetseb õigesti, olles katkestatud programmi asendis ja nupu Start/paus  indikaator vilgub.

12.10 Töötava programmi tühistamine

1. Vajutage nuppu Sisse/välja, et tühistada programm ning seade välja lülitada.
2. Seadme uuesti sisselülitamiseks vajutage nuppu Sisse/välja.

- i** Kui SensiCare-süsteemi tuvastus on läbi viidud ja seade on alustanud vee sissevõtmist, käivitub uus programm **ilma SensiCare-süsteemi** kordamata. Raiskamise ärahoidmiseks jääb vesi koos pesuainega masinasse.


Tühistamiseks on ka teine võimalus:





1. Keerake valikunupp asendisse "Lähtesta" .
2. Oodake 1 sekund. Ekraanil kuvatakse ---.

Nüüd võite valida uue pesuprogrammi.

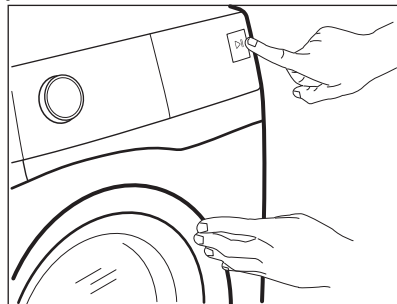
12.11 Ukse avamine – esemete lisamine

- i** Kui trumlis oleva vee temperatuur ja tase on liiga kõrged ja/või trummel veel pöörleb, ei tohiks te ust avada.


Programmi või viitkäivituse töösoleku ajal on seadme uks lukustatud. Ekraanil kuvatakse indikaator .

1. Puudutage nuppu Start/paus . -indikaator hakkab vilkuma.
2. Oodake, kuni ukسلuku indikaator  lõpetab vilkumise ja kustub. Avage seadme uks. Vajadusel lisage või eemaldage esemeid. Sulgege uks ja puudutage nuppu Start/paus .

Programmi või viitkäivituse tegevus jätkub.



12.12 Programmi lõpp

Kui programm on lõppenud, peatub seade automaatselt. Kõlavad helisignaalid (kui need on aktiveeritud). Ekraanil kuvatakse .

Nupu Start/paus  indikaator kustub.

Uks avaneb ja indikaator  kustub.

1. Vajutage nuppu Sisse/välja, et seade välja lülitada. Viis minutit pärast programmi lõppu lülitab energiasäästu funktsioon seadme automaatselt välja.







- i** Seadet uuesti käivitades näete ekraanil eelmise valitud programmi lõppu. Keerake programminuppu uue tsükli valimiseks.

2. Eemaldage seadmest pesu.
3. Veenduge, et trummel on tühi.
4. Hallituse ja ebameeldiva lõhna vältimiseks hoidke seadme uks ja pesuainesahtel kergelt paakil.


12.13 Vee väljalaskmine pärast tsükli lõppu

Kui olete valinud programmi või valiku, mille lõpus jääb viimane loputusvesi paaki, programm on lõppenud, kuid:

- Ajaalal kuvatakse  ja ekraanile ilmub lukustatud ukse tähis .
- Trummel pöörleb regulaarsete vahedega, et takistada pesu kortsumist.

- Uks jääb lukku.
 - Ukse avamiseks tuleb vesi väljutada:
1. Vajadusel puudutage nuppu Tsentrifugimine, et vähendada seadme poolt soovitatud pöörlemiskiirust.
 2. Vajutage nuppu Start/paus :
 - Kui olete valinud Loputusvee hoidmine , tühjeneb seade veest ja teostab tsentrifugimise.
 - Kui olete valinud Öötsükkel , siis seade üksnes tühjeneb veest
- Valikuindikaatorid Loputusvee hoidmine  ja Öötsükkel  kaovad.
3. Kui programm on lõppenud ja ukseeluku indikaator  kustub, saate ukse avada.
 4. Seadme väljalülitamiseks vajutage mõne sekundi jooksul nuppu Sisse/välja.

- Te pole seadet 5 minutit kasutanud, kui ükski programm ei tööta. Seadme uuesti sisselülitamiseks vajutage nuppu Sisse/välja.
- Pärast 5 minuti möödumist pesuprogrammi lõpust. Seadme uuesti sisselülitamiseks vajutage nuppu Sisse/välja. Ekraanil kuvatakse viimase pesuprogrammi lõppu. Keerake programminuppu uue tsükli valimiseks.

Kui valikunupp on asendis "Lähtesta" , lülitub seade automaatselt 30 sekundi pärast välja.



Kui olete valinud programmi või valiku, mille lõppedes jääb vesi trumliisse, siis ooterežiimi funktsioon seadet **välja ei lülita**, et teil oleks meeles vesi seadmest välja lasta.

12.14 Ooterežiimi funktsioon

Ooterežiimi funktsioon lülitab seadme automaatselt välja, et vähendada energiatarbimist, kui:

13. VIHJEID JA NÄPUNÄITEID

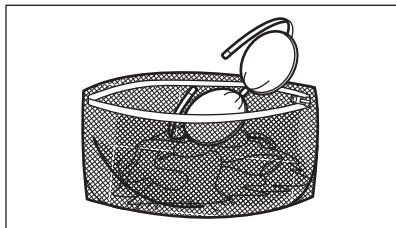


HOIATUS!

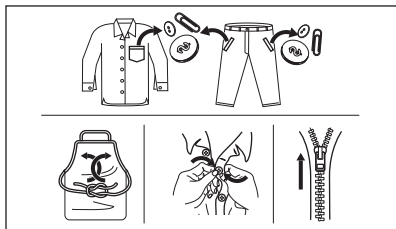
Vt ohutus käsitlevaid peatükke.

13.1 Pesu kogus

- Jaotage pesu järgmiselt: valge, värviline, sünteetiline, õrn pesu ja villane pesu.
 - Järgige pesemisjuhiseid, mis on riiete hooldussiltidel.
 - Ärge peske korraga valgeid ja värvilisi esemeid.
 - Mõned värvilised esemed võivad esmasel pesul oma värvi kaotada. Soovitame esimestel kordadel neid esemeid pesta eraldi.
 - Keerake pahupidi mitmekihilised riided, villased ja trükimustrilised riided.
 - Töödelge tugevamaid plekke.
 - Peske tugevaid plekke spetsiaalse pesuainega.
- Olge kardinatega ettevaatlik. Eemaldage kardinatelt klambrid või asetage need pesukotti või padjapüüri.
 - Väike pesukogus võib tekitada probleeme masina tasakaaluga väänamisfaasis ja põhjustada vibreerimist. Sellisel juhul:
 - a. peatage programm ja avage seadme uks (vt "Igapäevane kasutamine");
 - b. jaotage pesu trumli ümber nii, et esemed paigutuksid ühtlasemalt;
 - c. vajutage nuppu Start/paus. Tsentrifugimine jätkub.
 - Nööpige kinni padjapüürid, sulgege lukud, haagid ja trukid. Siduge kinni vööd, rihmad, kingapaelad, nõõrid ja muud lahtised detailid.
 - Ärge peske masinas palistusteta või õblemata servadega rõivaid. Peske väikesi esemeid (tugikaartega rinnahoidjaid, vöösid, sukkpükse, kingapaelu, liinte jne) pesukotis.



- Tühjendage taskud ja voltige riided lahti.



13.2 Raskestieemaldatavad plekid

Mõnele plekile ei piisa ainult veest ja pesuainest.

Soovitame neid plekke töödelda enne esemete masinasse panemist.

Saadaval on spetsiaalsed plekieemaldajad. Kasutage plekieemaldajat, mis vastab pleki tüübile ja kangale.

13.3 Pesuaine tüüp ja kogus

Lisaks headele pesutulemustele aitab õigesti valitud pesuaine ja õige kogus vältida ka keskkonna saastamist:

- Kasutage ainult pesumasinate jaoks valmistatud pesuaineid ja muid lisandeid. Kõigepealt järgige neid üldisi reegleid:
 - pesupulbrid kõigile kangatüüpidele, välja arvatud õrn pesu. Valge pesu puhul tuleks eelistada pleegitusainet sisaldavat pulbrit ja desinfitseerivaid,
 - vedelad pesuained, soovitatavalt madalal temperatuuril pestavate (60 °C maks.) kõigi kangatüüpide või spetsiaalselt villaste esemete jaoks.
- Pesuaine valik ja kogus sõltub: riiete tüübist (õrn pesu, villased, puuvillased

vm), värvist, pesu kogusest, määrdumisastmest, vee temperatuurist ja kareduse astmest.

- Järgige alati pesuaine või lisainete valmistajate pakenditel olevaid juhiseid, ärge suurendage maksimaalset soovitatud pesuainekogust (**MAX**).
- Ärge segage erinevaid pesuaineid.
- Kasutage vähem pesuainet, kui:
 - pesete väikest kogust,
 - pesu on kergelt määrdunud,
 - pesemise käigus tekib liiga palju vahtu.
- Pesuainetablettide või pesupähklite kasutamisel asetage need alati otse trumliisse, mitte pesuainejaoturisse.

Liiga väike kogus pesuainet võib põhjustada:

- ebarahuldavaid pesutulemusi,
- pesu võib muutuda hallikaks,
- pesu jääb rasvaseks,
- seadmes tekib hallitus.

Liiga suur kogus pesuainet võib põhjustada:

- liigset vahtu,
- halvemaid pesutulemusi,
- ebapiisavat loputamist,
- suuremat koormust keskkonnale.

13.4 Ökoloogilised näpunäited

Vee ja energia kokku hoidmiseks ja keskkonna säästmiseks soovitame järgmist:

- **Tavaliselt määrdunud pesu** võib pesta **ilma eelpesuta**, et kokku hoida pesuainet, vett ja aega (samuti säästab see loodust!).
- Kui täidate pesumasina **maksimumkoguses pesuga, mis on iga programmi jaoks ette nähtud, aitab see vähendada vee- ja energiakulu.**
- Piisava eelneva töötuse puhul on plekid ja mõõdukas mustus eemaldatavad; pesu võib pesta ka madalamal temperatuuril.
- Õiges koguses pesuaine kasutamiseks vaadake pesuainetootja antud soovitusi ja tehke selgeks, milline on teie piirkonna vee karedus. Vt jaotist "Vee karedus".
- Valige **maksimaalne võimalik pöörlemiskiirus** valitud

pesuprogrammi puhul **enne pesu kuivatamist trummelkuivatis**. Nii säästate kuivatamisel energiat!

13.5 Vee karedus

Kui vee karedus teie piirkonnas on kõrge või keskmine, soovime pesumasinas kasutada veepehmedajat. Madala

veekaredusega piirkondades ei ole tarvis veepehmedajat kasutada.

Veekareduse teadasaamiseks võtke ühendust kohaliku vee-ettevõttega.

Kasutage õiges koguses veepehmedajat. Järgige toodete pakenditel olevaid juhiseid.

14. PUHASTUS JA HOOLDUS



HOIATUS!

Vt ohutust käsitlevaid peatükke.

14.1 Regulaarne puhastamine

Regulaarne puhastamine aitab teie seadme eluiga pikendada.

Pärast tsükli hoidke ust ja pesuainejaoturit kergelt avatuna, et tekitada õhuringlus ja eemaldada seadmes olev niiskus: nii väldite hallituse ja halva lõhna tekkimist.

Kui seadet ei kasutata pikema aja jooksul: sulgege veekraan ja eemaldage seade vooluvõrgust.

Regulaarse puhastamise näitlik kava:

Katlakivieemaldus	Kaks korda aastas
Hoolduspesu	Üks kord kuus
Uksetihendi puhastamine	Iga kahe kuu tagant
Trumli puhastamine	Iga kahe kuu tagant
Pesuainejaoturi puhastamine	Iga kahe kuu tagant
Tühjenduspumbla filtri puhastamine	Kaks korda aastas
Sissevõtuvooliku ja klapi filtri puhastamine	Kaks korda aastas

Järgnevalt kirjeldatakse kõigi osade puhastamist.

14.2 Kõrvaliste esemete eemaldamine



Vaadake, et taskud oleksid tühjad ja kõik lahtised detailid oleks enne tsükli käivitamist kinnitatud. Vt jaotist "Pesukogus" peatükis "Nõuandeid ja näpunäiteid".

Eemaldage kõik lahtised detailid (pandlad, nõõbid, mündid), mis võivad sattuda uksetihendi vahele, filtrisse ja trumli. Vt jaotisi "Kahesooneline uksetihend", "Trumli puhastamine", "Tühjenduspumbla puhastamine" ja "Sissevõtuvooliku ja klapi filtri puhastamine". Vajadusel pöörduge volitatud volitatud hoolduskeskusesse.

14.3 Välispinna puhastamine

Puhastage seadet ainult neutraalse pesuaine ja sooja veega. Kuivatage täielikult kõik pinnad. Ärge kasutage küürimisšvamme ega kraapivat materjali.



ETTEVAATUST!

Ärge kasutage alkoholi, lahusteid ega keemilisi aineid.



ETTEVAATUST!

Ärge puhastage metallpindu kloori sisaldavate ainetega.

14.4 Katlakivi eemaldamine



Kui vee karedus teie piirkonnas on kõrge või keskmine, soovime pesumasinas kasutada veepehmedajat.

Kontrollige trumlit regulaarselt, et avastada katlakivi olemasolu.

Tavalised pesuvahendid sisaldavad küll pehmendavaid aineid, kuid aeg-ajalt on siiski soovitatav läbi viia ilma pesuta pesutsükkel koos katlakivieemaldiga.

i Järgige alati toodete valmistajate pakenditel olevaid juhiseid.

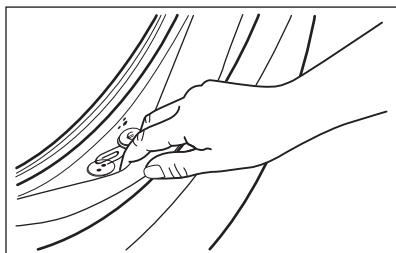
14.5 Hoolduspesu

Pidev madala temperatuuriga programmide kasutamine võib põhjustada pesupulbriääkide ja ebemete kogunemist ning bakterite tekkimist trumlis või paagis. Tagajärjeks võib olla ebameeldiv lõhn ja hallitus. Jääkide kõrvaldamiseks ja seadme sisemuse puhastamiseks teostage regulaarselt hoolduspesu (vähemalt kord kuus):

i Vaadake jaotist „Trumli puhastamine“.

14.6 Kahesooneiline uksetihend

Seadmel on olemas **isepuhastuv tühjendussüsteem**, mille abil uhitakse riiete küljest tulnud ebemed seadme veega välja. Kontrollige tihendit regulaarselt. Tsükli lõpus võite seadme kätte saada mündid, nupud või muud väikesed esemed.



Puhastage seda vajadusel, kasutades ammoniaaki sisaldavat puhastuskreemi ja vältides pinna kriimustamist.

i Järgige alati toodete valmistajate pakenditel olevaid juhiseid.

14.7 Trumli puhastamine

Kontrollige regulaarselt trumlit, et vältida soovimatute setete kogunemist.


Trumlisse kogunev rooste võib tekkida riidel olevatelt metalldetailidelt või ka kraanivees sisalduvast rauast

Puhastage trumlit spetsiaalselt roosteavale terasele mõeldud tootega.

i Järgige alati toodete valmistajate pakenditel olevaid juhiseid. Ärge puhastage trumlist happeliste katlakivieemaldus- või rauda või kloori sisaldavate vahenditega või traatšvammiga.

Põhjalikuks puhastamiseks:

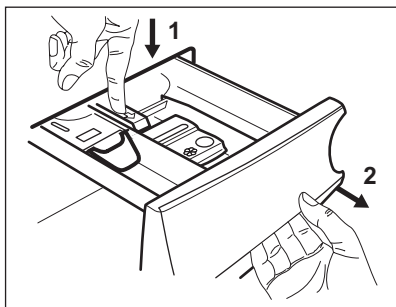
1. Eemaldage trumlist kõik esemed.
2. Valige programm Cottons koos kõrgeima temperatuuriga.
3. Võimalike jääkide väljaloputamiseks lisage trumlisse väike kogus pesupulbrit.

i Mõnikord võidakse tsükli lõppedes kuvada ekraanil ikooni : see näitab, et trumli puhastamine on soovitatav. Kui trumli puhastamine on läbi viidud, kaob ka ikoon.

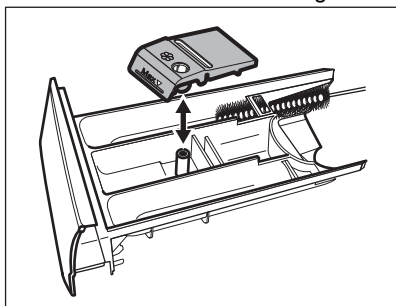
14.8 Pesuainejaoturi puhastamine

Vältimaks kuivanud pesupulbri või tahkunud pesupehmeni setete moodustumist ja/või hallituse tekkimist pesuainelahtris, viige aeg-ajalt läbi järgmine puhastustoiming:

1. Avage lahter. Vajutage riivi allapoole, nagu joonisel näidatud, ja tõmmake see välja.

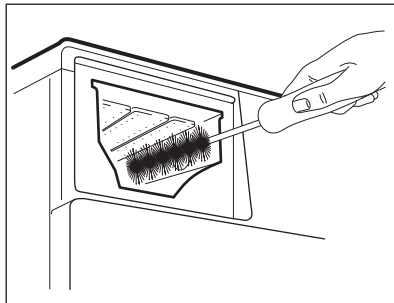


2. Puhastamise hõlbustamiseks eemaldage lisaainelahtri kate ning loputage seda voolava sooja vee all, et eemaldada kõik kogunenud pesuainejäägid. Pärast puhastamist ülemine osa oma kohale tagasi.

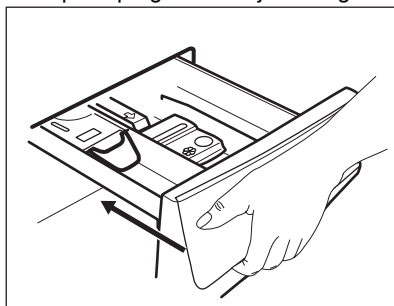


3. Eemaldage nii süvendi ülemisest kui ka alumisest osast kindlasti kõik

pesuainejäägid. Süvendi puhastamiseks kasutage väikest harja.



4. Lükake pesuainelahter juhikutesse ja seejärel sulgege see. Käivitage loputusprogramm tühja trumliga.



14.9 Tühjenduspumba puhastamine

Kontrollige regulaarselt tühjenduspumba filtrit ning veenduge selle puhtuses.

Puhastage tühjenduspumpa, kui:

- Seade ei tühjene veest.
- Trummel ei pöörle.
- Seade teeb imelikku müra tühjenduspumba tööstatuse tõttu.
- Ekraanil kuvatakse veakood E20

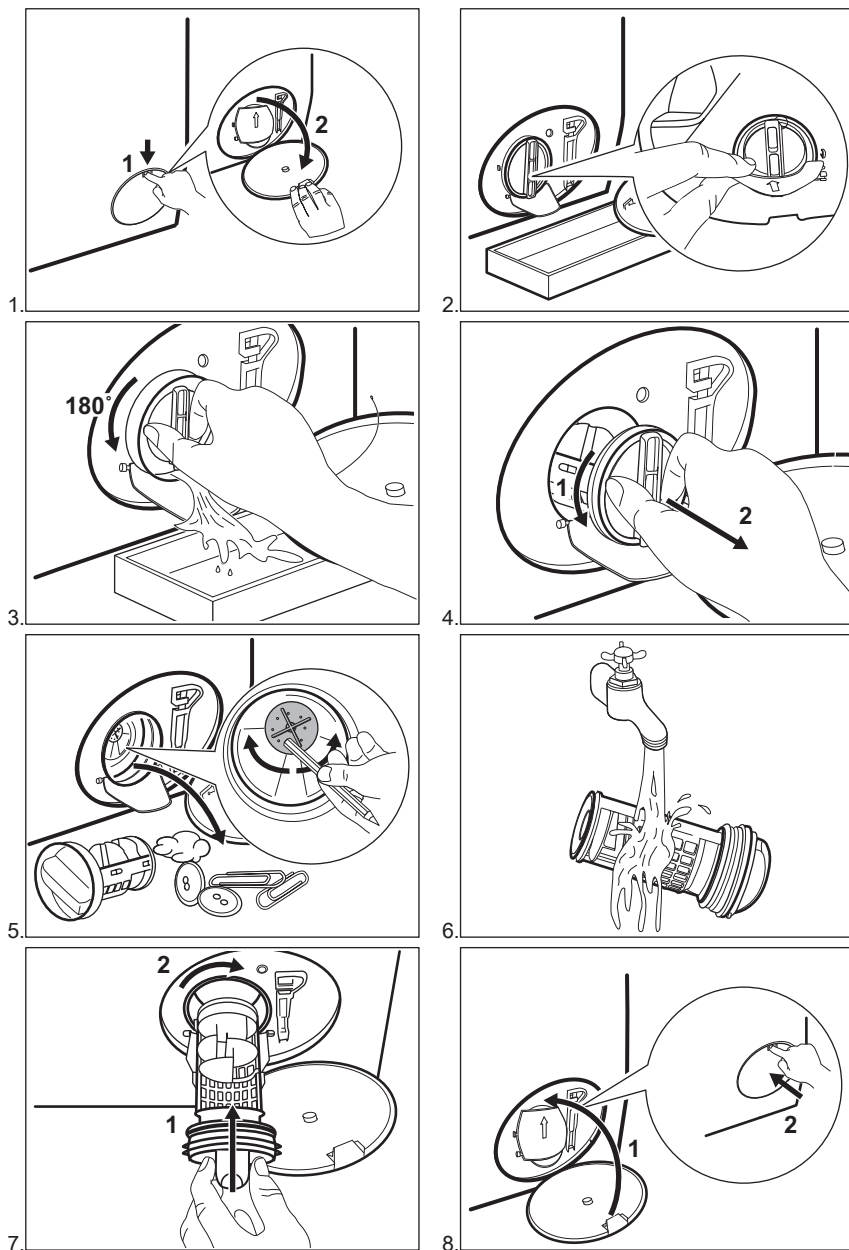


HOIATUS!

- Ühendage toitepistik pistikupesast lahti.
- Ärge eemaldage filtrit, kui seade töötab.
- Ärge puhastage tühjenduspumpa, kui vesi seadmes on kuum. Oodake, kuni vesi jahtub.
- Korrake 3. sammu mitu korda, sulgedes ja avades ventiili, kuni vesi enam välja ei valgu.

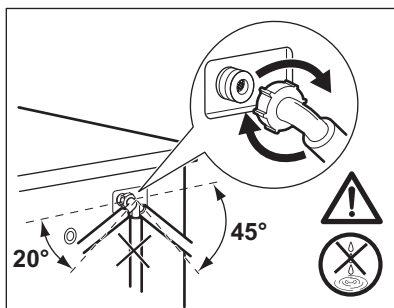
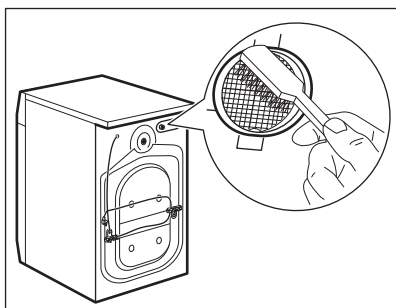
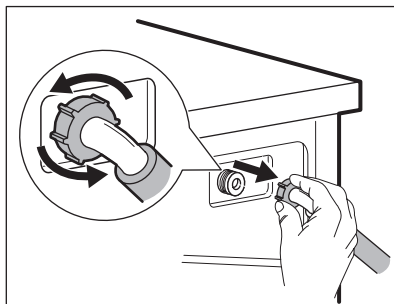
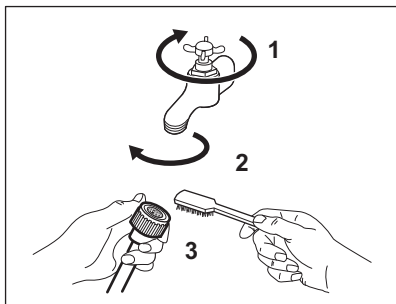
Filtri eemaldamisel hoidke vee ärakuivatamiseks alati käepärast mõni lapp.

Pumba puhastamiseks:

**HOIATUS!**

Veenduge, et pumba tiivik pöörleb. Kui see ei pöörle, pöörduge teeninduskeskuse. Lekete vältimiseks keerake filter kindlasti korralikult kinni.

14.10 Sissevõtuvooliku ja klapi filtri puhastamine



14.11 Avariitühendus

Kui seade ei suuda vett välja lasta, teostage sama toiming, mida on kirjeldatud jaotises "Tühenduspumba puhastamine". Vajadusel puhastage pumba.

14.12 Abinõud külmumise vastu

Kui seade on paigaldatud kohta, kus temperatuur võib langeda 0° C või alla selle, eemaldage allesjäanud vesi sisselaskevoolikust ja tühenduspumbast.

1. Ühendage toitepistik pistikupesast lahti.

2. Sulgege veekraan.
3. Asetage sissevõtuvooliku otsad anumasse ja laske veel voolikust välja voolata.
4. Tühendage tühenduspump. Vt hädaolukorras vee tühendamise toimingut.
5. Kui tühenduspump on tühi, paigaldage sissevõtuvoolik uuesti.



HOIATUS!

Enne seadme uuesti kasutamist veenduge, et temperatuur oleks üle 0 °C. Tootja ei vastuta madalatest temperatuuridest tingitud kahjude eest.

15. VEAOTSING



HOIATUS!

Vt ohutust käsitlevaid peatükke.

15.1 Veakoodid ja võimalikud tõrked

Seade ei käivitu või seiskub töö käigus. Püüdke esmalt leida probleemile lahendus (vt tabeleid).



HOIATUS!

Eemaldage seade vooluvõrgust enne mis tahes kontrollimise läbiviimist.


Mõne probleemi puhul kuvatakse ekraanil veakood ja Start/paus

▶||-nupp võib pidevalt vilkuda:

Probleem	Võimalik lahendus
E 10 Seade ei täitu korralikult veega.	<ul style="list-style-type: none"> • Veenduge, et veekraan on lahti. • Veenduge, et veevarustuse surve ei ole liiga väike. Selle teabe saamiseks pöörduge kohaliku vee-ettevõtte poole. • Veenduge, et veekraan ei ole ummistunud. • Veenduge, et sisselaskevoolikul pole väändeid, kahjustusi ega kõverusi. • Veenduge, et vee sisselaskevoolikute ühendused on õiged. • Veenduge, et sisselaskevooliku filter ja klapi filter ei ole ummistunud. Vt jaotist "Hooldus ja puhastus".
E20 Seade ei tühjene veest.	<ul style="list-style-type: none"> • Veenduge, et valamü äravool ei ole ummistunud. • Veenduge, et tühjendusvoolik ei ole muljutud ega väänatud. • Veenduge, et tühjendusfilter ei ole ummistunud. Vajadusel puhastage filter. Vt jaotist "Hooldus ja puhastamine". • Veenduge, et tühjendusvooliku ühendused on õiged. • Valige tühjendusprogramm, kui olete valinud programmi, mis ei sisalda tühjendusfaasi. • Valige tühjendusprogramm, kui olete valinud funktsiooni, mille lõpus jääb vesi seadmesse.
E40 Seadme uks on lahti või ei ole korralikult suletud.	<ul style="list-style-type: none"> • Veenduge, et uks on korralikult suletud.
E91 Sisemine tõrge. Elektroofiliste osade ja seadme vahel puudub ühendus.	<ul style="list-style-type: none"> • Programm ei lõppenud õigesti või peatati seadme töö liiga vara. Lülitage seade uuesti välja ja sisse. • Kui veakood kuvatakse uuesti, pöörduge volitatud hoolduskeskuse.
EKO Elektrivarustus on kõikuv.	<ul style="list-style-type: none"> • Oodake, kuni elektrivarustus on taas püsiv.

Kui ekraanil on teised veakoodid, lülitage seade välja ja seejärel uuesti sisse. Kui probleem püsib endiselt, võtke ühendust volitatud teeninduskeskusega.

Kui tegemist on mõne muu pesumasina probleemiga, otsige võimalikke lahendusi alltoodud tabelist.

Probleem	Võimalik lahendus
Programm ei käivitu.	<ul style="list-style-type: none"> • Veenduge, et pistik on pistikupesasse ühendatud. • Veenduge, et seadme uks on suletud. • Veenduge, et kaitsmekapis ei ole kaitse läbi läinud. • Veenduge, et üksust Start/paus  on puudutatud. • Kui viitkäivitus on seatud, tühistage säte või oodake pöördloenduse lõppu. • Deaktiveerige lapselukufunktsioon, kui see on sees. • Kontrollige valitud programmi nupu asendit.
Seade täitub veega ning tühjeneb kohe- selt.	<ul style="list-style-type: none"> • Veenduge, et tühjendusvoolik on õiges asendis. On võimalik, et voolik on paigutatud liiga madalale. Vt jaotist "Paigaldusjuhised".
Tsentrifuugimisfaas ei käivitu või pesut- sükkel kestab tavali- sest kauem.	<ul style="list-style-type: none"> • Valige tsentrifuugimisprogramm. • Veenduge, et tühjendusfilter ei ole ummistunud. Vajadusel puhastage filter. Vt jaotist "Hooldus ja puhastamine". • Kohandage käsitsi masinas olevaid esemeid ja käivitage tsentrifuugimisetapp uuesti. Selle probleemi põhjuseks võib olla pesumasina tasakaalustamatus.
Põrandal on vett.	<ul style="list-style-type: none"> • Veenduge, et veevoolikute ühendused on tihedad ja et veelekked ei ole. • Veenduge, et vee sisselaskevoolikul ja tühjendusvoolikul pole kahjustusi. • Kasutage kindlasti õiget pesuainet õiges koguses.
Seadme uks ei ava- ne.	<ul style="list-style-type: none"> • Veenduge, et te pole valinud pesuprogrammi, mille lõpus jääb vesi paaki. • Veenduge, et pesuprogramm on lõppenud. • Kui trumlis on vett, valige tühjendus- või tsentrifuugimisprogramm. • Veenduge, et seade saab toidet. • Selle probleemi põhjuseks võib olla seadme tõrge. Võtke ühendust volitatud teeninduskeskusega.
Seade teeb ebatava- list häält ja vibreerib.	<ul style="list-style-type: none"> • Veenduge, et seade on õigesti nivelleeritud. Vt jaotist "Paigaldusjuhised". • Veenduge, et pakend ja/või transpordipoldid on eemaldatud. Vt jaotist "Paigaldusjuhised". • Lisage trumliste pesu. On võimalik, et pesukogus on liiga väike.
Programmi kestus suureneb või vähe- neb programmi tööta- misel.	<ul style="list-style-type: none"> • SensiCare System suudab programmi kestust vastavalt pestava pesu tüübile ja kogusele muuta. Vt peatükis "Igapäevane kasutamine" olevat jaotist "SensiCare System pesukoguse tuvastamine".
Pesutulemused on ebarahuldavad.	<ul style="list-style-type: none"> • Suurendage pesuaine kogust või kasutage erinevat pesuainet. • Enne pesu pesemist kasutage tõrksate plekkide eemaldamiseks spetsiaalseid puhastusvahendeid. • Veenduge, et seatud temperatuur on õige. • Vähendage pesukogust.

Probleem	Võimalik lahendus
Pesutsükli ajal on trumlis liiga palju vahetu.	<ul style="list-style-type: none"> • Vähendage pesuaine kogust.
Pärast pesutsükli on pesuainesahtlis pesuaine jääke.	<ul style="list-style-type: none"> • Veenduge, et klapp oleks õiges asendis (ÜLEVAL pesu- pulbri jaoks - ALL vedela pesuaine jaoks). • Veenduge, et olete kasutanud pesuaine jaoturit vastavalt kasutusjuhendi instruksioonidele.

Pärast kontrollimist aktiveerige seade. Programm jätkub kohast, kus see katkes.

Kui probleem püsib, võtke ühendust volitatud teeninduskeskusega.

Teeninduskeskuse andmed leiata andmesildilt.

16. TARBIMISVÄÄRTUSED

16.1 Sissejuhatus



Vt www.theenergylabel.eu, et näha täpsemat teavet energiamärgistuse kohta.



Seadme energiamärgisel olevalt QR-koodilt leiata veebilingi teabele, mis on seotud selle seadme jõudlusele vastavalt EL EPREL-i andmebaasis kirjeldatule. Hoidke energiamärgis alles koos kasutusjuhendiga ja kõigi muude dokumentidega, mis seadmega kaasnesid. Sama teavet EPREL-is on võimalik leida ka aadressilt <https://eprel.ec.europa.eu>, kasutades mudeli nime ja tootenumbrit, mis on toodud andmesildil. Andmesildi täpse asukoha kohta leiata teavet jaotisest „Toote kirjeldus“.

16.2 Legend

kg	Pesu kogus.	h:mm	lühendamiseks.
kWh	Energiatarve.	°C	Pesu temperatuur.
Liitrid	Veekulu.	p/min	Tsentrifuugimiskiirus.
%	Jääkniiskus tsentrifuugimisfaasi lõpus. Mida suurem tsentrifuugimiskiirus, seda suurem on müratase ja seda madalam jääkniiskus.		



Väärtused ja programmi kestus võivad erineda olenevalt tingimustest (nt toatemperatuur, veetemperatuur ja -surve, pesu kogus ja tüüp, toitepinge) ja ka sellest, kas olete programmi vaikeseadeid muutnud.

16.3 Vastavalt komisjoni määrusele EL 2019/2023

Eco 40-60 programm	kg	kWh	Liitrid	h:mm	%	°C	p/min ¹⁾
Täiskogus	9	0.945	64.0	3:40	53.00	33.0	1151
Pool kogust	4,5	0.600	47.0	2:45	53.00	27.0	1151
Veerand kogust	2,5	0.442	39.0	2:35	55.00	26.0	1151

1) Maksimaalne tsentrifuugimiskiirus.

Võimsustarve eri režiimides

Väljas (W)	Ooterežiim (W)	Viitkäivitus (W)
0.50	0.50	4.00

Maksimaalne aeg olekuni väljas/ooterežiim on 15 minutit.

16.4 Tavalised programmid



Tegemist on ainult kaudsete väärtustega.

Programm	kg	kWh	Liitrid	h:mm	%	°C	p/min ¹⁾
Cottons ²⁾ 90 °C	9	2.800	95.0	4:00	53.00	85.0	1200
Cottons 60 °C	9	1.850	85.0	3:40	53.00	55.0	1200
Cottons 20 ³⁾ 20 °C	9	0.450	85.0	3:00	53.00	20.0	1200
Synthetics 40 °C	4	0.850	60.0	2:10	35.00	40.0	1200
Delicates ⁴⁾ 30 °C	2	0.300	45.0	0:50	35.00	30.0	1200
Wool 30 °C	1,5	0.300	65.0	1:05	30.00	30.0	1200

1) Tsentrifuugimiskiirust tähistav indikaator.

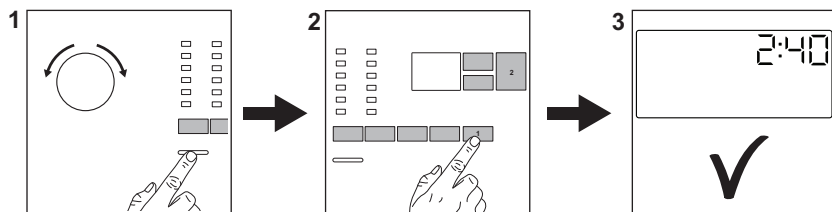
2) Sobib tugevasti määratud esemete pesemiseks.

3) Sobib kergelt määratud puuvillaste, tehis- ja segakiust kangaste pesemiseks.

4) Kasutata ka kiirpesutsükli kergelt määratud esemetele.

17. KIIRJUHEND

17.1 Igapäevane kasutamine



Ühendage toitepistik pistikupessa.

Keerake veekraan lahti.

Pange pesu masinasse.

Valage pesuaine ja muud vahendid õigesse pesuainesahtlisse.

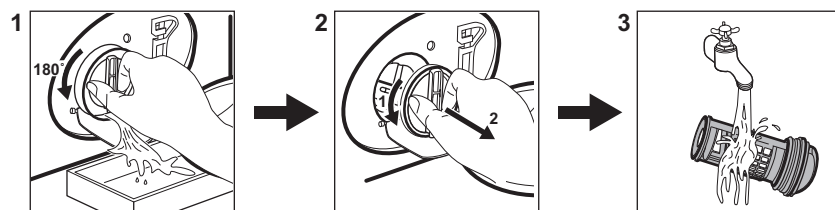
1. Seadme sisselülitamiseks vajutage **Sisse/välja** -nuppu. Keerake programmi valikunuppu soovitud pesuprogrammi seadmiseks.

2. Valige sobivad valikud (1) vastavate puutenuppude abil. Programmi käivitamiseks puudutage nuppu **Start/paus** (2).

3. Seade hakkab tööle. Pesuprogrammi lõpus eemaldage pesu.

Seadme väljalülitamiseks vajutage nuppu **Sisse/välja**.





17.2 Tühjenduspumpha filtri puhastamine



Puhastage filtrit regulaarselt, eriti aga häirekoodi **E20** kuvamisel.

17.3 Programmid

Programmid	Pesu kogus	Tootekirjeldus
Eco 40-60	9 kg	Valge ja värviline puuvillane. Tavaliselt määratud esemed.
Cottons	9 kg	Valge puuvillane ja värviline puuvillane.
Synthetics	4 kg	Sünteetilised või segakangast esemed.
Delicates	2 kg	Õrnad kangad nagu akrüül, viskoos, polüester.


Programmid	Pesu kogus	Tootekirjeldus
Rapid 14min	1,5 kg	Puuvillased ja tehiskiust esemed, mis on kergelt määrdunud või kantud vaid üks kord.
Rinse	9 kg	Kõik materjalid, välja arvatud villased ja väga õrnad kangad. Programm loputamiseks ja tsentrifuugimiseks.
Spin/Drain	9 kg	Kõik materjalid, välja arvatud villased ja väga õrnad kangad. Programm tsentrifuugimiseks ja seadme tühjendamiseks veest.
 Anti-Allergy	9 kg	Valged puuvillased esemed. See programm eemaldab enam kui 99,99 % bakteritest ja viirustest ¹⁾ . See tagab ka allergenide koguse põhjaliku vähenemise.
Duvet	3 kg	Sünteeetilise täitematerjaliga või sulgedega ja udusulgedega tekid, polsterdatud riided, vatitekid.
 Silk	3 kg	Eriprogramm siidist ja sega-tehiskiust esemetele.
 Wool	1,5 kg	Masinpestav villane, käsitsipestav villane ja õrnad kangad.
Sport	4 kg	Spordiriided.
 Outdoor	2,5 kg ²⁾ 1 kg ³⁾	Kaasaegsed välispordiriided.
Denim	4 kg	Teksariidest esemed.


¹⁾ Katsetatud *Staphylococcus aureuse*, *Enterococcus faeciumi*, *Candida albicansi*, *Pseudomonas aeruginosa* ja MS2 Bacteriophage suhtes väliskatsesega, mille viis 2021. aastal läbi Swisstatest Testmaterialien AG (katsearuanne nr 202120117).

²⁾ Pesuprogramm.

³⁾ Pesuprogramm ja veekindlust lisav tsükkel.

18. JÄÄTMEKÄITLUS

Sümboliga  tähistatud materjalid võib ringlusse suunata. Selleks viige pakendid vastavatesse konteineritesse. Aidake hoida keskkonda ja inimeste tervist ja suunake elektri- ja elektroonilised jäätmed ringlusse. Ärge visake

sümboliga  tähistatud seadmeid muude majapidamisjäätmete hulka. Viige seade kohaliku ringluspunkti või pöörduge abi saamiseks kohaliku omavalitsusse.

www.electrolux.com/shop



135980280-A-122022

