

EW6SN406WI



ET Pesumasin

Kasutusjuhend



SISUKORD

1. OHUTUSINFO.....	3
2. OHUTUSJUHISED.....	4
3. TOOTE KIRJELDUS.....	6
4. TEHNILISED ANDMED.....	7
5. PAIGALDAMINE.....	7
6. TARVIKUD.....	11
7. JUHTPANEEL.....	11
8. VALIKUKETAS JA NUPUD.....	13
9. PROGRAMMID	15
10. SEADED.....	20
11. ENNE ESMAKORDSET KASUTAMIST.....	20
12. IGAPÄEVANE KASUTAMINE.....	20
13. VIHJEID JA NÄPUNÄITEID.....	25
14. PUHASTUS JA HOOLDUS.....	27
15. VEAOTSING.....	32
16. TARBIMISVÄÄRTUSED.....	34
17. KIIRJUHEND.....	36
18. JÄÄTMEKÄITLUS.....	38

MÕTLEME TEILE

Täname, et ostsite Electroluxi seadme. Olete valinud toote, mille loomisel on rakendatud pikaagest professionaalset kogemust ja innovatsiooni. Geniaalne ja stiilne, loodud teile mõeldes. Selle kasutamisel võite olla alati kindel, et tulemused on suurepärased.

Tere tulemast Electroluxi kasutajate hulka.

Külastage meie veebisaiti, kust leiate



nõuandeid, brošüüre, tõrkeotsingu, remondi- ja hooldusteavet:

www.electrolux.com/support



Paremaks teeninduseks registreerige oma toode aadressil

www.registerelectrolux.com



Ostke oma seadmele lisaseadmeid, tarvikuid ja originaalvaruosi aadressil

www.electrolux.com/shop

KLIENDITEENINDUS JA HOOLDUS

Alati tuleb kasutada originaalvaruosi.

Volitatud teeninduskeskusesse pöördumisel peaksid teil olema varuks alljärgnevad andmed: mudel, osanumber (PNC), seerianumber.

Teave on toodud andmeplaadil.

⚠️ Hoiatused / Ettevaatusabinõud – ohutusteave

ℹ️ Üldine teave ja vihjed

📄 Keskkonnateave

Jäetakse õigus teha muutusi.

1. ⚠ OHUTUSINFO

Enne seadme paigaldamist ja kasutamist lugege kaasasolev juhend tähelepanelikult läbi. Tootja ei võta endale vastutust vigastuste või varalise kahju eest, mis on tingitud paigaldusnõuete eiramisest või väärasest kasutusest. Hoidke kasutusjuhend kindlas kohas alles, et saaksite seda vajadusel vaadata.

1.1 Laste ja ohustatud inimeste turvalisus

- Üle 8-aastased lapsed ning füüsilise, sensoorse või vaimse erivajadusega või oskuste ja teadmisteta inimesed võivad seda seadet kasutada vaid järelevalve olemasolul ja juhul, kui neid on õpetatud seadet turvaliselt kasutama ning nad mõistavad seadme kasutamise kaasnavaid ohte.
- Lapsed vanuses 3 kuni 8 aastat ning raske või keerulise puudega isikud tuleks hoida seadmest eemal, kui neil ei saa pidevalt silma peal hoida.
- Alla 3-aastased lapsed tuleks seadmest eemal hoida, kui täiskasvanu nende tegevust ei jälgi.
- Ärge lubage lastel seadmega mängida.
- Hoidke pakendimaterjal lastele kättesaamatus kohas ja kõrvaldage see nõuetekohaselt.
- Hoidke pesuained lastele kättesaamatuna.
- Hoidke lapsed ja väikesed koduloomad seadmest eemal, kui selle uks on lahti.
- Kui seadmel on olemas laste ohutusseade, tuleks see sisse lülitada.
- Ilma järelevalveta ei tohi lastet seadet puhastada ega hooldustoiminguid läbi viia.

1.2 Üldine ohutus

- Ärge muutke seadme tehnilisi omadusi.
- See seade on ette nähtud kasutamiseks koduses majapidamises või muudes sarnastes kohtades, näiteks:

- kaupluste, kontorite ja muude töökeskkondade personaliköökides;
- klientide poolt hotellides, motellides ja muudes majutuskohtades;
- ühiskasutuses – kortermajades või pesumajades.
- Seadme maksimaalne pesukogus on 6 kg. Ärge ületage igale pesuprogrammile ette nähtud maksimumkogust (vt jaotist "Programmid").
- Kasutatav veesurve veevarustuse ühenduskoha sisenemispunktis peab olema vahemikus 0,5 baari (0,05 MPa) kuni 10 baari (1,0 MPa).
- Põhjal olevaid ventilatsioonivasid ei tohi vaipkatte, mati või muu taolise materjaliga tõkestada.
- Seadme veevarustusega ühendamisel tuleb kasutada uusi kaasolevaid voolikukomplekte või volitatud hoolduskeskusest saadud uusi voolikukomplekte.
- Vanu voolikukomplekte ei tohi kasutada.
- Kui toitejuhe on vigastatud, laske see elektriohutuse tagamiseks välja vahetada tootja, selle volitatud hoolduskeskuse või vastavat kvalifikatsiooni omava isiku poolt.
- Enne mistahes hooldust lülitage seade välja ja eemaldage toitepistik pistikupesast.
- Ärge kasutage seadme puhastamiseks kõrgsurve vee-ega aurupihustit.
- Puhastage seadet niiske lapiga. Kasutage ainult neutraalseid pesuaineid. Ärge kasutage abrasiivseid vahendeid, küürimiskäsnu, lahusteid ega metallesemeid.

2. OHUTUSJUHISED

2.1 Paigaldamine



Paigaldamisel tuleb järgida kehtivaid kohalikke eeskirju.

- Eemaldage kogu pakend ja transpordipoldid, sealhulgas kummihari koos plastist vahepuksiga.
- Pange transpordipoldid kindlasse kohta hoiule. Kui seadet tahetakse

teise kohta viia, tuleb transpordipolte kasutada trumli paigalekinnitamiseks, et vältida seadme kahjustamist.

- Kuna seade on raske, olge selle liigutamisel ettevaatlik. Kasutage töökindaid ja kinnisi jalanõusid.
- Järgige seadmega kaasasolevaid paigaldusjuhiseid.
- Kahjustatud seadet ei tohi paigaldada ega kasutada.

- Ärge paigutage seadet kohta, kus temperatuur jääb alla 0 °C või kohta, kus see puutub kokku välisõhuga.
- Seadme alla jääv põrand peab olema sile, stabiilne, kuumakindel ja puhas.
- Veenduge, et seadme ja põranda vahel oleks tagatud õhuringlus.
- Kui te seadme püsivalt oma kohale asetate, jälgige loodi kasutades, et see oleks täiesti rõhtsalt. Vastasel juhul tõstke või langetage tugijalgu.
- Ärge paigaldage seadet põrandas oleva äravoolukoha peale.
- Ärge pritsige seadmele vett ega laske sel kokku puutuda liigse niiskusega.
- Ärge paigaldage seadet kohta, kus selle ust ei saa täielikult avada.
- Ärge asetage seadme alla võimaliku lekkevee kogumiseks anumaid. Sobivate tarvikute kohta saate lisateavet volitatud teeninduskeskusest.
- Enne ühendamist uute või pikalt kasutamata torudega või pärast parandustöid või uute seadeldiste (nt veemöödikute) paigaldamist laske veel mõnda aega voolata, kuni see on puhas ja selge.
- Seadme esmakordsel kasutamisel ja pärast seda kontrollige, ega kuskil pole lekkeid.
- Ärge kasutage pikendusvoolikut, kui sisselaskevoolik on liiga lühike. Sisselaskevooliku asendamiseks pöörduge volitatud teeninduskeskuse poole.
- Seadme lahtipakkimisel on võimalik, et vesi voolab tühjendusvoolikust välja. Selle põhjuseks on tehases läbi viidud seadme testimine koos veega.
- Tühjendusvoolikut saate pikendada maksimaalselt 400 cm-ni. Teise tühjendusvooliku ja pikenduse saamiseks pöörduge volitatud teeninduskeskusesse.
- Pärast paigaldamist veenduge, et on tagatud juurdepääs kraanile.

2.2 Elektriühendus



HOIATUS!

Tulekahju- ja elektrilöögioht!

- Seade peab olema maandatud.
- Kasutage alati nõuetekohaselt paigaldatud elektriohutut pistikupesaga.
- Kontrollige, kas andmeplaadil olevad elektriantmed vastavad teie kohaliku vooluvõrgu näitajatele.
- Ärge kasutage mitmikpistikuid ega pikenduskaableid.
- Veenduge, et te ei vigastaks toitepistikut ega -juhet. Kui seadme toitekaabel tuleb välja vahetada, siis pöörduge meie hoolduskeskusesse.
- Ühendage toitepistik seinakontakti alles pärast paigalduse lõpuleviimist. Veenduge, et pärast paigaldamist säilib juurdepääs toitepistikule.
- Ärge katsuge toitejuhet ega toitepistikut märgade kätega.
- Seadet vooluvõrgust eemaldades ärge tõmmake toitekaablist. Võtke alati kinni pistikust.

2.3 Veeühendus

- Sissetuleva vee temperatuur ei tohi ületada 25 °C.
- Vältige veevoolikute kahjustamist.

2.4 Kasutamine



HOIATUS!

Vigastuse, elektrilöögi, tulekahju, põletuste või seadme kahjustamise oht!

- Järgige pesuainepakendil olevaid ohutusjuhiseid.
- Ärge pange süttivaid või süttiva ainega määratud esemeid seadmesse, selle lähedusse või peale.
- Ärge peske masinas riideesemeid, mis on õlised, rasvased või määrdeainetega määratud. See võib kahjustada pesumasina kummist osi. Enne masinasse panekut tuleks selliseid esemeid eelnevalt käsitsi pesta.
- Ärge puudutage programmi töötamisel ukseklaasi. Klaas võib minna kuumaks.
- Kõik metallist esemed peavad olema riide küljest eemaldatud.

2.5 Teenindus

- Seadme parandamiseks võtke ühendust volitatud

teeninduskeskusega. Kasutage ainult originaalvaruosi.

- Pidage meeles, et kui olete parandanud seadet ise või lasknud seda teha ebapädeval isikul, võib see kahjustada seadme ohutust ja muuta garantii kehtetuks.
- Pärast mudeli tootmise lõpetamist on 10 aasta jooksul saadaval järgmised tagavaraosad: mootorid ja mootoriharjad, mootori ja trumli ülekanne, pumbad, amortisaatorid ja vedrud, pesutrummel, trumliiraam ja vastavad kuullaagrid, kuumutid ja kuumutuseselemendid, torud ja nende juurde kuuluvad tarvikud, sealhulgas voolikud, ventiilid, filtrid ja veesulgurid, trükkplaadid, elektroonilised ekraanid, surveülilid, termostaadid ja sensorid, tarkvara ja püsivara, sealhulgas seadistatud tarkvara, uks, uksehing ja -tihendid, muud tihendid, uke lukumehhanism, plastikust

lisatarvikud, näiteks pesuainejaoturid. Pidage meeles, et mõned tagavaraosad on saadaval ainult ametlikele parandajatele ning et mõned tagavaraosad ei pruugi kõigile mudelitele sobida.

2.6 Jäätmekäitlus



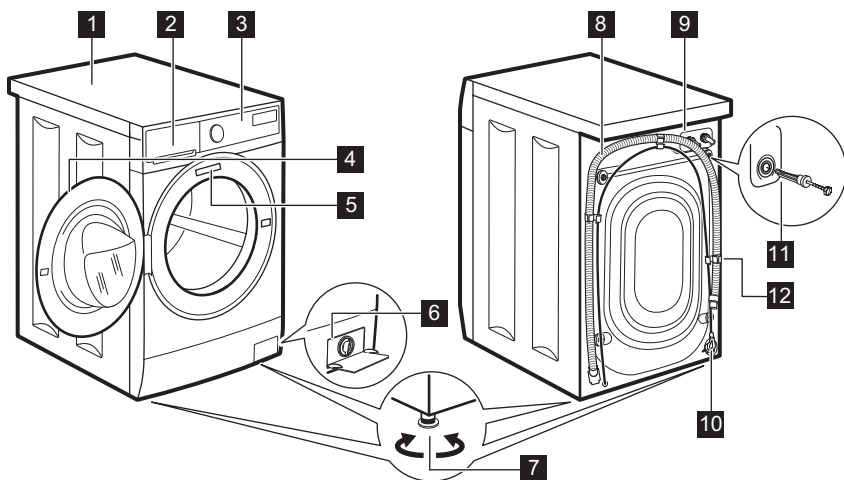
HOIATUS!

Lämbumis- või vigastusoht!

- Eemaldage seade vooluvõrgust ja veevarustusest.
- Lõigake elektrijuhe seadme lähedalt läbi ja visake ära.
- Eemaldage uksekäepide, et vältida laste või lemmikloomade trumliisse löksujäämist.
- Seadme äraviskamisel tuleb järgida elektri- ja elektrooniliste jäätmete kõrvaldamise (WEEE) kohalikke eeskirju.

3. TOOTE KIRJELDUS

3.1 Seadme ülevaade



1 Tööpind

2 Pesuaine jaotur

3 Juhtpaneel

4 Ukse käepide

5 Andmesilt

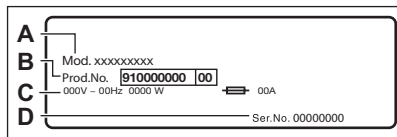
6 Tühjenduspumba filter

7 Jalad seadme loodimiseks

8 Tühjendusvoolik

9 Sisselaskevooliku ühendus

10 Toitekaabel

11 Transpordipoldid**12** Voolikutugi

Andmesilt sisaldab mudeli nimetust (A) , tootenumbrit (B), elektrinäitajaid (C) ja seerianumbrit (D).

4. TEHNILISED ANDMED

Mõõdud	Laius/ kõrgus/ kogusügavus	59.5 cm /84.3 cm /41.1 cm
Elektriühendus	Pinge	230 V
	Koguvõimsus	2000 W
	Kaitse	10 A
	Sagedus	50 Hz
Kaitsetase tahkete osakeste ja niiskuse juurdepääsu eest on tagatud kaitsekattega, välja arvatud juhtudel, kus madalpingeseadmel puudub kaitse niiskuse eest		IPX4
Veesurve	Minimaalne	0,5 bar (0,05 MPa)
	Maksimaalne	10 bar (1,0 MPa)
Veevarustus ¹⁾		Külm vesi
Maksimumkogus	Cotton (Puu villane)	6 kg
Pöörlemiskiirus	Maksimaalne pöörlemiskiirus	951 p/min

¹⁾ Ühendage vee sisselaskevoolik 3/4" keermega kraani külge.

5. PAIGALDAMINE

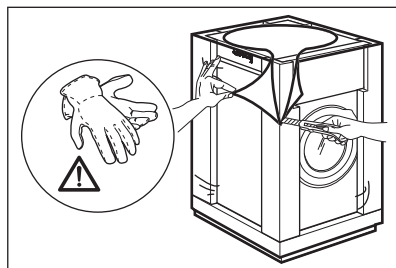


HOIATUS!

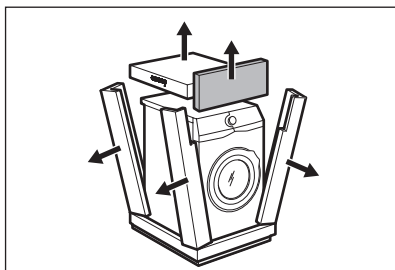
Vt ohutust käsitlevaid peatükke.

5.1 Lahtipakkimine

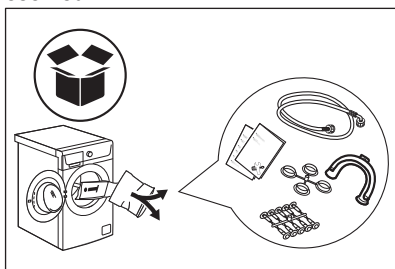
1. Eemaldage katekile. Vajadusel kasutage lõikurit.



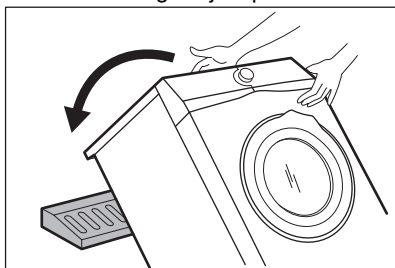
2. Eemaldage pappkate ja polüstüreenist pakkematerjalid.



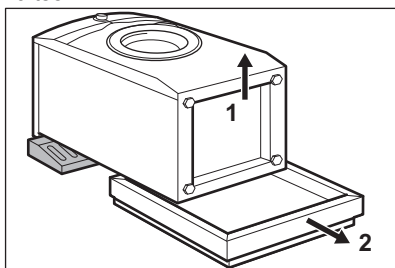
3. Avage uks. Eemaldage trumlist kõik esemed.



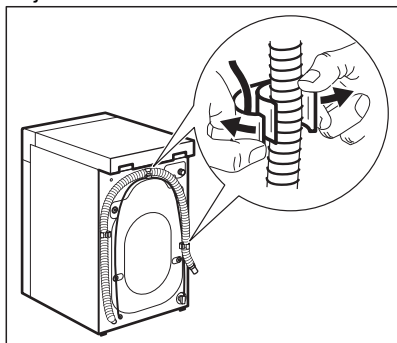
4. Pange eesmine polüstüreenist pakkematerjali element põrandale seadme taha. Pange seade ettevaatlikult tagaküljele pikali.



5. Eemaldage põhja alt polüstüreenist kaitse.



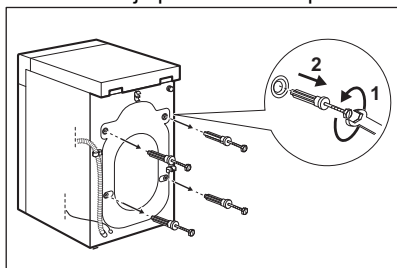
6. Pange seade uuesti püstisesse asendisse. Eemaldage toitekaabel ja tühendusvoolik vooliku hoidikute küljest.



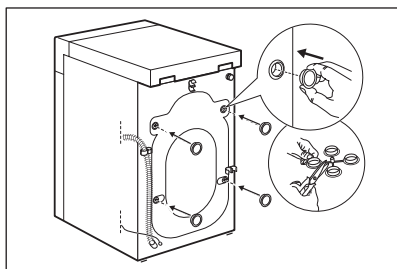
HOIATUS!

On näha, et vesi voolab tühendusvoolikust välja. See on tingitud asjaolust, et seadet on tehases testitud.

7. Eemaldage neli transpordipolti ja tõmmake välja plastikust vahepuksid.



8. Pange aukudesse plastikkorgid, mille leiате kasutusjuhendiga kaasnenud kotist.



- i** Soovitame pakend ja transpordipoldid võimaliku hilisema transportimise tarbeks alles hoida.

5.2 Paigaldusinfo

Paigaldamine ja loodimine

Reguleerige seadme asendit, et vältida vibratsiooni, müra ja liikumist seadme töötamise ajal.

1. Paigaldage seade tasasele ja kõvale põrandale. Seade peab olema loodis ja stabiilne. Kontrollige, et masin ei puutuks vastu seina või köögikappe ja veenduge, et õhk saaks seadme ümber vabalt liikuda.
2. Tasakaalustamiseks lödvendage või pingutage tugijalgu. Kõik tugijalad peavad olema tugevalt vastu põrandat.



HOIATUS!

Tasakaalu reguleerimiseks ärge asetage seadme tugijalgade alla pappi, puitu või muid sarnaseid materjale.

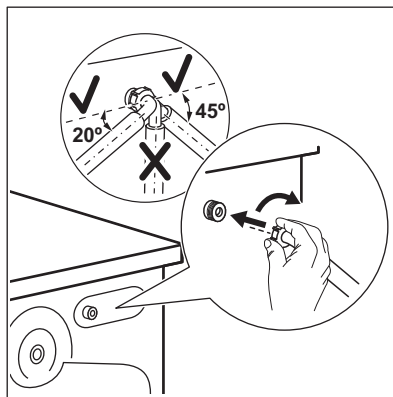
Sisselaskevoolikud



ETTEVAATUST!

Veenduge, et voolikud on täiesti terved ja et ühenduskohad ei leki. Ärge kasutage pikendusvoolikut, kui sisselaskevoolik on liiga lühike. Sisselaskevooliku asendamiseks pöörduge teeninduskeskuse poole.

1. Ühendage sisselaskevoolik seadme tagaküljele.



2. Paigutage voolik vasakule või paremale, sõltuvalt veekraani asukohast. Sisselaskevoolik ei tohi asetseda vertikaalasendis.
3. Vajadusel lödvendage õige asendi saavutamiseks rõngasmutrit.
4. Ühendage vee sisselaskevoolik 3/4" keermega külmaveekraani külge.



HOIATUS!

Sissetuleva vee temperatuur ei tohi ületada 25 °C.

Vee väljalaskmine

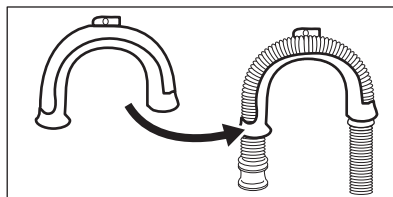
Tühjendusvoolik peaks asetsema kõrgusel mitte vähem kuji 60 cm ja mitte rohkem kui 100 cm.



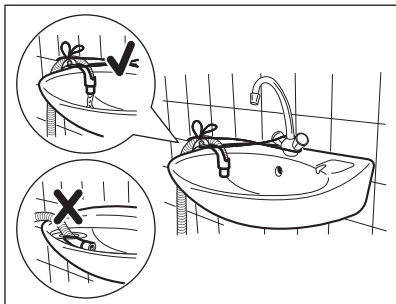
Tühjendusvoolikut saate pikendada maksimaalselt 400 cm-ni. Teise tühjendusvooliku ja pikenduse saamiseks pöörduge volitatud hoolduskeskusesse.

Tühjendusvooliku saab ühendada erinevatel viisidel:

1. Paigutage tühjendusvoolik U-kujuliselt ja seadke see plastikust voolikuhoidjale.

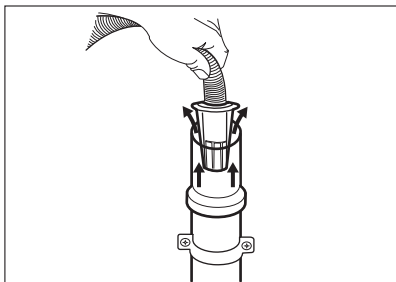


2. Valamu serval – kinnitage juhik veekraanile või seinale.

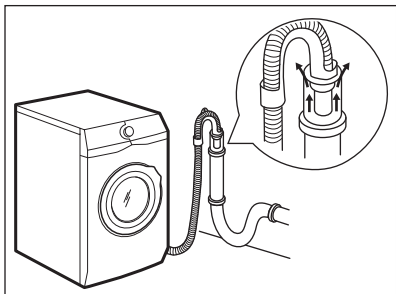


i Veenduge, et plastikust juhik ei liigu, kui seadet tühjendatakse, ja et tühjendusvooliku otsa ei ole vette lükatud. Seadmesse võib tekkida musta vee tagasivool.

3. Kui tühjendusvooliku ots näeb välja selline (vt pilti), võite selle lükata otse püstiktorusse.

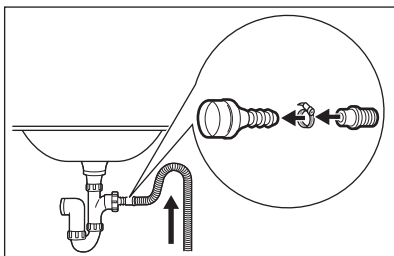


4. Ventilatsiooniavaga püstiktoru – sisestage tühjendusvoolik otse äravoolutorusse. Vt illustatsiooni.

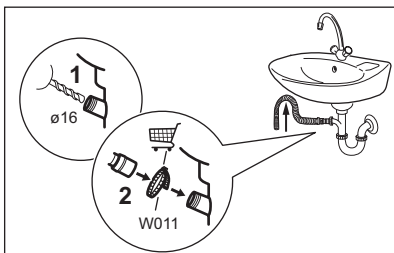


i Tühjendusvooliku ots peab alati olema ventileeritud, s.t et tühjendustoru sisediameeter (min 38 mm - min. 1.5") peab olema tühjendusvooliku välisdiameetrist suurem.

5. Ilma plastikust voolikuhikuta, valamu äravoolutorule – ühendage tühjendusvoolik valamu äravoolutoruga ja kinnitage see klambriga. Vt illustatsiooni.

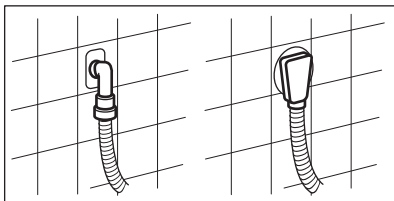


Veenduge, et tühjendusvoolik moodustab silmuse, mis takistab osakeste liikumist seadmest valamusse.



Ühendage tühjendusvoolik äravoolutoruga ja kinnitage see klambriga. Veenduge, et tühjendusvoolik moodustab silmuse, mis takistab osakeste liikumist seadmest valamusse.

6. Pange voolik otse sisseehitatud tühjendustorusse ruumi seinal ja kinnitage see klambriga.



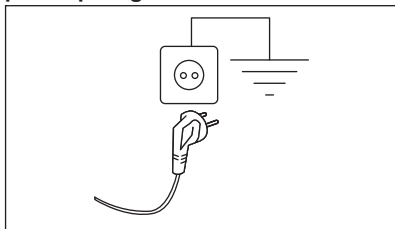
5.3 Elektriühendus

Kui paigaldustööd on lõpetatud, võite toitejuhtme seinakontakti ühendada.

Nõutavad elektriandmed leiata andmesildilt ja jaotisest "Tehnilised andmed". Veenduge, et need vastavad teie toitevõrgu näitajatele.

Kontrollige, et teie kodune elektrivõrk suudab maksimumkoormusele vastu pidada; arvestage siinjuures ka teisi kasutatavaid seadmeid.

Ühendage seade maandatud pistikupesaga.



Pärast seadme paigaldamist tuleb tagada hõlbus juurdepääs toitekaablile.

Seadmega seotud elektritööde läbiviimiseks pöörduge meie volitatud klienditeeninduse poole.

Tootja ei vastuta ühegi kahjustuse või vigastuse eest, mis on tingitud eelnimetatud ohutusmeetmete eiramisest.

6. TARVIKUD

6.1 Saadaval www.electrolux.com/shop või volitatud edasimüüjalt



Seadme turvastandardid on tagatud ainult siis, kui kasutatakse õigeid tarvikuid, mille on heaks kiitnud ELECTROLUX. Teistsuguste osade kasutamisel mingeid nõudeid ei rahuldata.

6.2 Kinnitusplaadikomplekt

Kui paigaldate seadme soklile, mis pole ELECTROLUX'i poolt tarnitud, kinnitage see kinnitusplaatide abil.

Lugege tähelepanelikult tarvikuga kaasasolevaid juhiseid.

7. JUHTPANEEL

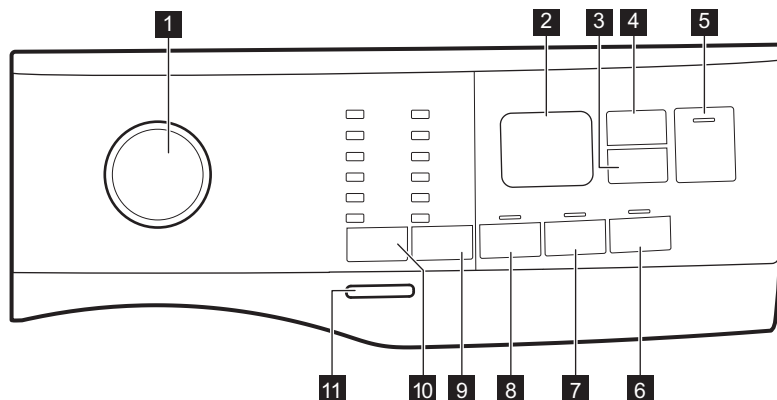
7.1 Eriomadused












Teie uus pesumasin vastab kõigile kaasaegsetele nõuetele vee, energia ja pesuaine tõhusa tarbimise ja kasutamise ning riiete säästliku hoolduse osas.

- Tänu **Lisapehmus valikule**, suunatakse pesupehmemendi pesule ühtlaselt ja põhjalikult, tagades sel moel riiete täiusliku pehmuse.

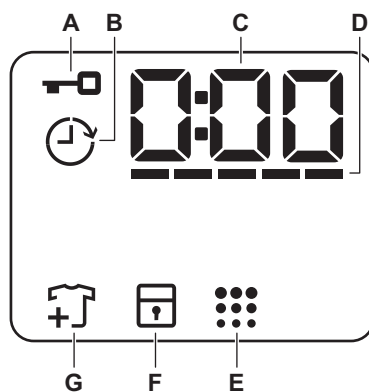
- Heade pesutulemuste saamiseks reguleerib **SensiCare System** automaatselt programmi kestust, trumlis oleva pesu minimaalse ajaga pesemiseks. Täiendava teabe saamiseks lugege jaotist "SensiCare pesukoguse tuvastamine".

7.2 Juhtpaneeli kirjeldus









- | | |
|--|---|
| <p>1 Programminupp</p> <p>2 Ekraan</p> <p>3 Viitkävitus puutenupp </p> <p>4 Ajahaldur puutenupp </p> <p>5 Start/paus puutenupp </p> <p>6 Lisapehmus puutenupp </p> <p>7 Lisaloputus puutenupp </p> <p>8 Eelpesu puutenupp </p> | <p>9 Tsentrifugimine vähendamisvalikute puutenupp </p> <ul style="list-style-type: none"> • Tsentrifugimiseta valik  • Loputusvee hoidmine  • Öötsükkel valik  <p>10 Temp. puutenupp </p> <p>11 Sisse/välja nupp</p> |
|--|---|

7.3 Ekraan



A 

Lukustatud ukse indikaator.

B		Viitkäivituse indikaator.
C		Digitaalne indikaator võib näidata: <ul style="list-style-type: none"> • Programmi kestust (nt 240). • Viivituse kestust (nt. 2h). • Tsükli lõppu (000). • Hoiatuskoode (nt E20).
D		Ajahalduri tulbatasemetete indikaator.
E		Trumli puhastamise indikaator.
F		Lapseluku indikaator.
G		Pesu lisamise indikaator. Põleb pesufaasi algusjärgus, mil kasutaja saab seadme veel seisma panna ja vajadusel pesu juurde lisada.

8. VALIKUKETAS JA NUPUD

8.1 Sissejuhatus



Valikuid/funktsioone ei saa kõigi pesuprogrammidega valida. Kontrollige valikute/funktsioonide ja programmide omavahelist sobivust jaotisest "Programmitabel". Valikud/funktsioonid võivad ka teineteist välistada; sel juhul ei lase seade omavahel mittedobivaid valikuid/funktsioone valida.

8.2 Sisse/välja

Seadme sisse- või väljalülitamiseks vajutage paar sekundit seda nuppu. Seadme sisse- või väljalülitamisel kõlavad kaks erinevat heli.

Kuna ooterežiimi funktsioon lülitab seadme automaatselt mõne minuti pärast energia kokkuhoidmise nimel välja, tuleb see teil uuesti sisse lülitada.

Täpsemat teavet leiate peatükis Igapäevane kasutamine olevast jaotisest Ooterežiim.

8.3 Temp.

Pesuprogrammi valimisel soovib seade automaatselt vaiketemperatuuri.



Indikaator KÜLM  = külm vesi.

Süttib valitud temperatuuri indikaator.

8.4 Tsentrifugimine


Programmi valimisel valib seade automaatselt maksimaalse pöörlemiskiiruse, välja arvatud programmiga Denim.

Täiendavad tsentrifugimisvalikud:

- **Tsentrifugimiseta**  . Süttib vastav indikaator. Valige see funktsioon, kui soovite tsentrifugimistsükliid välja lülitada. Seade teostab ainult valitud pesuprogrammi tühjendustsükli. Valige see funktsioon väga õrnade kangaste puhul. Loputusükskel kasutab mõne pesuprogrammi puhul rohkem vett.
- **Loputusvee hoidmine**  . Süttib vastav indikaator. Loputsentrifugimist ei teostata. Viimane loputusvesi jäetakse trumliisse, et riided ei kortsuks.

Pesuprogrammi lõpus jääb vesi trumliisse.

Uks jääb lukustatuks ja trummel pöörleb regulaarselt, et vältida riiete kortsumist. Ukse avamiseks tuleb vesi seadmest välja lasta.


Puudutades nuppu Start/paus , teostab seade tsentrifuugimistsükli ja laseb vee välja.


- **Öötsükkel**  . Süttib vastav indikaator.

Vahepealne ja lõputsentrifugimine teostatakse õrnemalt ja programm lõpeb trumliisse jäetava veega. Nii vähendatakse esemete kortsumist.

Uks jääb lukustatuks. Trummel pöörleb regulaarselt, et vähendada kortsumist. Ukse avamiseks tuleb vesi seadmest välja lasta.

Kuna tegemist on väga vaikse programmiga, sobib see kasutamiseks öösel, mil saab kasutada ka odavamat elektrit. Mõne programmi puhul kasutatakse loputamisel rohkem vett.

Puudutades nuppu Start/paus , teostab seade ainult tühjendutsükli.


-  Umbes 18 tunni pärast tühjeneb seade automaatselt veest.

8.5 Eelpesu

Selle valikuga saate lisada pesuprogrammile eelpesu tsükli.

Vastav indikaator põleb.

- Kasutage seda funktsiooni pesuprogrammile 30 °C eelpesutsükli lisamiseks. See valik sobib tugevasti määrdund pesu, eeskätt liivaste, tolmuste, mudaste jms riiete puhul.

-  Need valikud võivad pikendada programmi kestust.

8.6 Püsiv Lisaloputus

Selle valiku puhul saate lisada valitud pesuprogrammile mõned loputustsüklid.

Kasutage seda juhul, kui kellelgi esineb allergiat pesupulbriääkide suhtes või kellelgi on tundlik nahk.


-  See funktsioon pikendab programmi kestust.

Puutenupu kohal asuv vastav indikaator süttib ja jääb ka järgmiste tsüklike ajaks põlema, kuni valik välja lülitatakse.

8.7 Püsiv Lisapehmus

Kasutage seda valikut pesupehmemendi toime parimaks ära kasutamiseks ja pehmema pesu saamiseks.

Soovitav, kui kasutate pesupehmemendajat.



-  See funktsioon pikendab programmi kestust.

Puutenupu kohal asuv vastav indikaator süttib ja jääb ka järgmiste tsüklike ajaks põlema, kuni valik välja lülitatakse.

8.8 Viitkäivitus

Selle valikuga saate programmi alguse endale sobivamale ajale edasi lükata.


Puudutage järjest nuppu, et valida vajalik viivitusae. Aeg pikeneb 1-tunniste sammudena kuni 20 tunnini.

Ekraanil kuvatakse indikaator  ja valitud viivituse aeg. Pärast nupu Start/paus  puudutamist alustab seade pöördloendust; uks on lukustatud.

8.9 Ajahaldur

Selle valikuga saate programmi kestust vähendada vastavalt pesu kogusele ja määrdumistasemele.

Pesuprogrammi valimisel kuvatakse ekraanil selle vaikekestus ja kriipsud -----.

Puudutage nuppu Ajahaldur , et programmi kestust vastavalt vajadusele vähendada. Ekraanil kuvatakse programmi uus kestus ja kriipsude arv väheneb vastavalt:

---- sobib täiskoguses tavaliselt määrdund esemete puhul.

--- kiirtsükkel täiskoguses kergelt määratud esemete puhul.

-- väga lühike tsükkel väiksema koguse kergelt määratud esemete puhul (soovitavalt pool kogust).

- kõige lühem tsükkel väikese pesukoguse värskendamiseks.

Ajahaldur on saadaval ainult tabelis toodud programmidega.

indikaator	Eco 40-60	Cottons	Synthetics
----- 1)	■	■	■
----	■	■	■

indikaator	Eco 40-60	Cottons	Synthetics
---	■	■	■
--	■	■	■
-	■	■	■

1) Kõigi programmide vaikekestus.




8.10 Start/paus ▷||






Seadme käivitamiseks, peatamiseks või käimasoleva programmi katkestamiseks puudutage nuppu Start/paus ▷||.

9. PROGRAMMID

9.1 Programmitabel

Programm Vaike-tempe- ratuur Temperatuur- vahemik	Aluseks- võetud pöörlemis- kiirus Pöörle- miskiiruse vahemik [p/min]	Maksi- mum- kogus	Programmi kirjeldus (Pesu tüüp ja määrdumisaste)
Eco 40-60 40 °C 1)	1000 p/min (1000- 400)	6 kg	Valge puuvillane ja värvikindel puuvillane. Tavaliselt määratud esemed. Energiatarve väheneb ja pesuprogrammi aeg pikeneb, tagades sel viisil head pesutulemused.
Cottons 40 °C 90 °C – külm	1000 p/min (1000- 400)	6 kg	Valge puuvillane ja värviline puuvillane. Tavaline ja tugev määrdumine.
Synthetics 40 °C 60 °C – külm	1000 p/min (1000 - 400)	3 kg	Tehiskiust või segakiust esemed. Tavaliselt määratud esemed.
Delicates 30 °C 40 °C – külm	1000 p/min (1000- 400)	1 kg	Õrnad kangad nagu akrüül, viskoos, polüester ja muud õrnpesu eeldavad segakangad. Tavaliselt või kergelt määratud esemed.

Programm Vaiketempe- ratuur Temperatuu- ri vahemik	Aluseks võetud pöörlemis- kiirus Pöörle- miskiiruse vahemik [p/min]	Maksi- mum- kogus	Programmi kirjeldus (Pesu tüüp ja määrdumisaste)
Rapid 14min 30 °C	800 p/min (800- 400)	1 kg	Tehis- ning segakiust esemed. Kergelt määrdunud ja värskendust vajavad esemed.
Rinse	1000 p/min (1000- 400)	6 kg	Kõik materjalid, välja arvatud villased ja väga õrnad kangad. Programm pesu loputamiseks ja tsentrifuugimiseks. Vaike-pöörlemiskiirus on puuvillase pesu jaoks kasutatav kiirus. Vähendage pöörlemiskiirust vastavalt pestava pesu tüübile. Vajadusel valige loputuskordade lisamiseks valik Lisaloputus. Seade sooritab madalal pöörlemiskiirusel õrnad loputused ning lühikese tsentrifuugimise.
Drain/Spin	1000 p/min (1000 -400)	6 kg	Kõik materjalid, välja arvatud villased ja õrnad kangad. Pesu kuivatamiseks ning trumli veest tühjendamiseks.
Anti-Allergy  60 °C	1000 p/min (1000 - 400)	6 kg	Valged puuvillased. Tänu mõne minuti jooksul kasutatavale üle 60°C temperatuurile saab selle programmi abil eemaldada pesult mikroorganismid. Nii kõrvaldate bakterid, pisikud, mikroorganismid ja muud osakesed. Täiendava auru ja selle juurde kuuluva loputustsükliga eemaldatakse tõhusalt pesuainejäägid ja õietolm või muud allergiat tekitavad osakesed, tehes sellest sobiva valiku õrna ja tundliku nahaga inimestele.
Baby Clothes 40 °C 40 °C – külm	1000 p/min (1000 - 400)	1 kg	Õrn pesutsükkel; sobib beebiriieete pesemiseks. Kõrge veetase ja õrnad pöörded pesufaasis kaitsevad värve ja kiude.
Silk  30 °C	800 p/min (800 - 400)	0,5 kg	Spetsiaalne programm siidist ja sega-tehiskiust esemetele.
Wool  40 °C 40 °C – külm	1000 p/min (1000- 400)	1 kg	Masinpestav villane, käsitsipestav villane ja õrnad kangad, millel on "käsitsipestava" eseme sümbol²⁾
Sport 30 °C 40 °C – külm	1000 p/min (1000 - 400)	3 kg	Segakangast spordirõivad. Kergelt määrdunud või värskendust vajavad esemed.

Programm Vaiketempe- ratuur Temperatuur- vahemik	Aluseks võetud pöörlemis- kiirus Pöörle- miskiiruse vahemik [p/min]	Maksi- mum- kogus	Programmi kirjeldus (Pesu tüüp ja määrdumisaste)
Outdoor  30 °C 40 °C – külm	1000 p/min (1000- 400)	1,5 kg ³⁾ 1 kg ⁴⁾	 Ärge kasutage pesupehmendit ning vaadake, ega pesuainelahtris pole pesupehmendijääke.
<p>Tehiskiust spordiriided. See programm on mõeldud kaasaegsete välispordiriiete või spordiriiete (võimlemis-, rattasõidu-, jooksu- vms) kergeks pesemiseks. Soovitatav pesukogus on 1,5 kg.</p>			
<p>Veekindlad, veekindlad-hingavad ja vetthülgavad materjalid. Programmi võib kasutada ka materjali vetthülgavate omaduste taastamiseks riiete puhul, millel on spetsiaalne vett tõrjuv pealiskihit. Vetthülgavate omaduste taastamistsükli läbiviimiseks toimige järgmiselt.</p>			
<ul style="list-style-type: none"> • Kallake pesuaine lahtrisse . • Kallake spetsiaalne vetthülgava kihi taastamisvahend pesupehmeni lahtrisse . • Vähendage pesukogust tasemeni 1 kg. 			
<p> Vetthülgavate omaduste parandamiseks kuivatage riideid trummelkuivatis, valides Outdoor kuivatuseprogrammi (kui see on olemas ja kui rõivaeseme hooldussilt lubab eset trummelkuivatada).</p>			

Programm Vaiketemperatuur Temperatuurivahemik	Aluseks võetud pöörlemiskiirus Pöörlemiskiiruse vahemik [p/min]	Maksimumkogus	Programmi kirjeldus (Pesu tüüp ja määrdumisaste)
Denim 30 °C 40 °C – külm	800 p/min (1000 - 400)	1,5 kg	Spetsiaalne programm teksarietele kasutab õrnatoimelist pesu, et minimeerida luitumist ja jutte. Parima tulemuse saamiseks on soovitatav pesukogust vähendada.

1) Vastavalt Euroopa Komisjoni määrusele EL 2019/2023 on see 40 °C programm suuteline pesema tavaliselt määratud puuvillast pesu, mis on tähistatud pestavaks 40 °C või 60 °C juures, korraga sama tsükliga.



Pesu saavutatud temperatuuri, programmi kestuse ja muude andmete kohta leiata lisateavet peatükist „Tarbimisväärtused“.

Energiatarbimise seisukohast on kõige energiatõhusamad üldiselt need programmid, mis kasutavad madalamaid temperatuure ja on pikema kestusega.

2) Õrna pesu tagamiseks pöörleb trummel selle tsükli ajal aeglaselt. Võib tunduda, et trummel ei pöörlegi või ei pöörle õigesti.

3) Pesuprogramm.






4) Pesuprogramm ja veekindlust lisav tsükkel.

Programmi funktsioonide ühilduvus

Programm									
Eco 40-60	■	■	■	■	■	■	■	■	■
Cottons	■	■	■	■	■	■	■	■	■
Synthetics	■	■	■	■	■	■	■	■	■
Delicates	■	■	■	■	■	■	■	■	■
Rapid 14min	■	■	■					■	
Rinse	■	■	■			■		■	
Drain/Spin	■	■						■	
Anti-Allergy 	■	■	■	■	■	■	■	■	■
Baby Clothes	■	■	■	■	■	■	■	■	■
Silk	■	■						■	
Wool	■	■	■					■	

Programm									
Sport	■	■	■		■	■		■	
Outdoor 	■	■	■			■		■	
Denim	■	■	■	■		■	■	■	

Sobiv pesuaine pesuprogrammidele

Programm	Universaalne pesupulber ¹⁾	Vedel pesuaine	Vedel pesuaine värvilistele	Õrnad villased	Spetsiaalne
Eco 40-60	▲	▲	▲	--	--
Cottons	▲	▲	▲	--	--
Synthetics	▲	▲	▲	--	--
Delicates	--	--	--	▲	▲
Rapid 14min	--	▲	▲	--	--
Anti-Allergy 	▲	▲	--	--	▲
Baby Clothes	--	▲	▲	--	▲
Silk 	--	--	--	▲	▲
Wool  	--	--	--	▲	▲
Sport	--	▲	▲	--	▲
Outdoor 	--	--	--	▲	▲
Denim	--	--	▲	▲	▲

¹⁾ Temperatuuril üle 60 °C on soovitatav kasutada pesupulbrit.

▲ = soovitatav

-- = mittesoovitatav

9.2 Woolmark Wool Care - Sinine



Selle pesumasina villapesuprogramm on saanud The Woolmark Company heakskiidu, millega lubatakse pesta villaseid "käsi-pesu" tähisega tooteid tingimusel, et esemeid pestakse vastavalt hooldussildil olevatele juhistele, järgides pesumasina tootja soovitusi. M1459

Woolmarki sümbol on sertifitseerimistähis paljudes riikides.

10. SEADED

10.1 Helisignaalid

Selle seadmel on erinevad helisignaalid, mis hakkavad tööle:

- Seadme sisselülitamisel (spetsiaalne lühike heli).
- Seadme väljalülitamisel (spetsiaalne lühike heli).
- Nuppude puudutamisel (klõpsu-heli).
- Vale valiku tegemisel (3 lühikest heli).
- Programmi lõppemisel (2 minuti jooksul kõlavad helid).
- Seadme rikke puhul (umbes 5 minuti jooksul kõlavad lühikesed helid).

Programmi lõppemisel kõlavate helisignaalide **sisse-/väljalülitamiseks** puudutage 2 sekundi jooksul

samaaegselt nuppu  ja nuppu . Näidikul kuvatakse On/Off



Helisignaalide väljalülitamisel töötavad need ikka, kui seadmel on rike.

10.2 Lapselukk

Selle valikuga saate takistada lastel juhtpaneeliga mängimast.

Pärast väljalülitamist hoiab seade selle valiku vaikimisi sees.

Lapseluku funktsiooni ei saa valida mõne sekundi jooksul pärast seadme sisselülitamist.

11. ENNE ESMAKORDSET KASUTAMIST

1. Veenduge, et elektrivarustus oleks kättesaadav ja veekraan lahti.
2. Kallake 2 liitrit vett pesuainesahkli põhipesu lahtrisse tähisega 2.

See toiming lülitab sisse tühjendussüsteemi.

3. Kallake väike kogus pesuainet lahtrisse tähisega 2.

4. Valige ja käivitage kõrgeima temperatuuriga programm puuvillasele ilma trumlis oleva pesuta.


See eemaldab kõikvõimaliku mustuse trumlist ja paagist.

12. IGAPÄEVANE KASUTAMINE



HOIATUS!

Vt ohutust käsitlevaid peatükke.

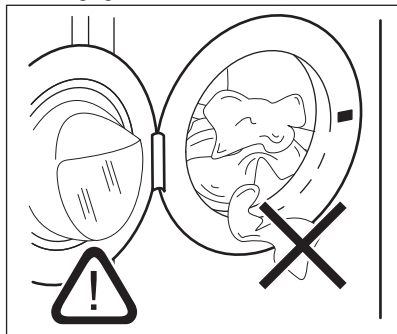
2. keerake veekraan lahti.
3. Seadme sisselülitamiseks vajutage paar sekundit nuppu Sisse/välja . Kõlab lühike meloodia.

12.1 Seadme sisselülitamine

1. Ühendage toitepistik pistikupessa.

12.2 Pesu panemine masinasse

1. Avage seadme uks.
 2. Enne esemete seadmesse panekut tühjendage taskud ja voltige riided lahti.
 3. Asetage pesuesemed ükshaaval trumlisse.
- Ärge pange trumlisse liiga palju pesu.
4. Sulgege uks korralikult.



ETTEVAATUST!

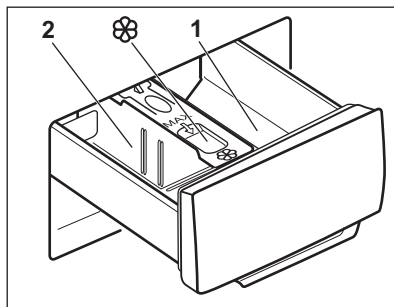
Et hoida ära võimalikku leket ja vältida riiete kahjustamist, tuleb jälgida, et ükski ese ei jääks ukse ja tihendi vahele kinni.



Väga õliste või rasvaste riiete pesemine pesumasinas võib kahjustada seadme kummist osi.

12.3 Pesuaine ja lisandite kasutamine

1. Mõõtke välja vajalik kogus pesuainet ja kanga pehmedajad.
2. Pange pesuaine ja kangapehmedaja sektsioonidesse.
3. Sulgege pesuaine sahtel ettevaatlikult.




ETTEVAATUST!

Kasutage ainult pesumasina jaoks mõeldud pesuainet.



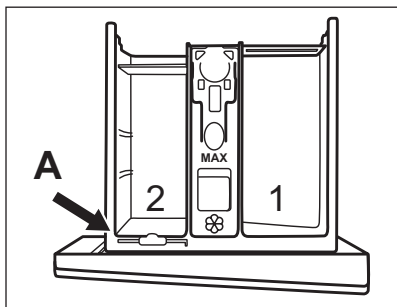
Järgige alati pesuaine valmistajate pakenditel olevaid juhiseid.

1	Pesuainelahter eelpesu- või leotusprogrammi jaoks (kui need on saadaval). Lisage pesuainet eelpesule ja leotamisele enne programmi käivitamist.
2	Pesuainelahter pesufaasi jaoks. Vedelat pesuainet kasutades lisage see vahetult enne programmi käivitamist.
	Lahter vedelate lisandite (pesupehmedaja, tärpeldusvahendi) jaoks. Lisage toode lahtrisse enne programmi käivitamist.

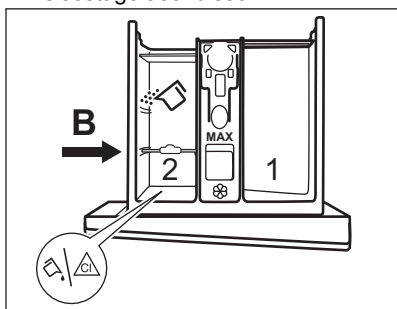
Vajadusel eemaldage pesutsükli lõppemisel pesuainelahtrist sinna kogunenud pesuainejäägid.

12.4 Pesuainejaoturi asendi muutmine

1. Tõmmake pesuainejaotur välja. Pesuainejaoturi lahter **A** on mõeldud **pesupulbri** jaoks (tehaseseade).

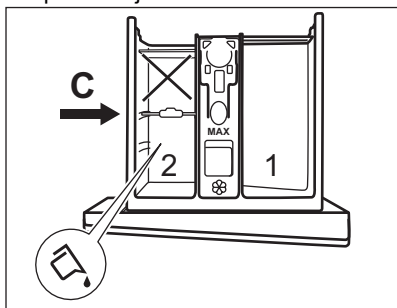


2. Kui soovite kasutada vedelat pesuainet/lisandit või pleegitusainet: Eemaldage pesuainejaotur asendist **A** ja sisestage asendisse **B**.



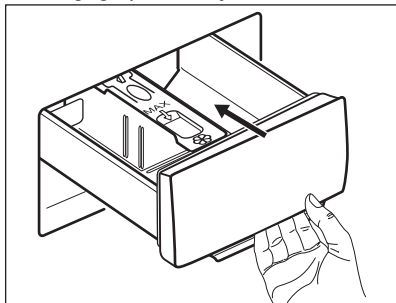
Pesuainejaoturi asend **B** on pesupulbri jaoks tagumises lahtris ja vedela pesuaine/lisaaine või pleegitusvahendi jaoks eesmises lahtris.

3. Ainult vedela pesuaine kasutamiseks: Lükake pesuainejaotur asendisse **C**.




- Ärge kasutage želatiinilaolist või paksu vedelat pesuainet.
- Ärge ületage vedela pesuaine maksimaalset annust.
- Ärge valige eelpesutsükli.


- Ärge valige viitkävitusse funktsiooni.
4. Mõõtkte välja pesuaine ja kangapehmemendi kogused ning sulgege pesuainejaotur hoolikalt.





Jälgige, et pesuainejaotur oleks õigesti paigutatud ega põhjustaks sahtli sulgemisel mingeid tõkestusi.


12.5 Programmi valimine

1. Keerake programminupp soovitud pesuprogrammi kohale.
2. Nupu Start/paus  indikaator vilgub.
3. Temperatuuri ja/või pöörlemiskiiruse muutmiseks puudutage vastavaid nuppe.
3. Soovi korral valige üks või rohkem valikut vastavaid nuppe puudutades. Ekraanil põlevad vastavad indikaatorid ja esitatud info muutub tsükli edenedes.

 Kui tehtud valik **ei ole võimalik**, kõlab helisignaali ja ekraanile kuvatakse



12.6 Programmi käivitamine



Programmi käivitamiseks puudutage nuppu Start/paus . Programmi ei saa käivitada, kui programmi indikaator on kustunud ega vilgu (nt kui programmiketas on vales asendis). Indikaator lõpetab vilkumise ja jääb põlema. Programm käivitub, uks on lukustatud. Ekraanil kuvatakse indikaator .

 Enne vee sissevõtmist võib lühiajaliselt töötada tühjendusump.

12.7 Programmi käivitamine viitkäivitusega

1. Puudutage järjest nuppu Viitkäivitus

 kuni ekraanile ilmub soovitud viivitusae. Ekraanil kuvatakse indikaator .



2. Puudutage nuppu Start/paus . Uks lukustub ja seade alustab viitkäivituse pöördloendust. Ekraanil kuvatakse indikaator .


Kui pöördloendus on lõppenud, käivitub programm automaatselt.

Viitkäivituse tühistamine pärast pöördloenduse algust

Viitkäivituse tühistamine:


1. Puudutage järjest nuppu Viitkäivitus




, kuni ekraanile ilmub soovitud viivitusae. Ekraanil kuvatakse indikaator .


Puudutage nuppu Start/paus . Seadme üks lukustub ja algab viitkäivituse pöördloendus. Ekraanil

kuvatakse indikaator .

Kui pöördloendus on lõppenud, käivitub programm automaatselt.


2. Seadme töö peatamiseks puudutage nuppu Start/paus . Vastav indikaator vilgub.


3. Puudutage järjest nuppu Viitkäivitus , kuni ekraanile ilmub  ja indikaator  kustub.


4. Programmi koheseks käivitamiseks puudutage uuesti nuppu Start/paus .

Viitkäivituse muutmine pärast pöördloenduse algust

Viitkäivituse muutmine:


1. Seadme töö peatamiseks puudutage nuppu Start/paus . Vastav indikaator vilgub.

2. Puudutage järjest nuppu Viitkäivitus , kuni ekraanile ilmub soovitud viivitusae.

3. Uue pöördloenduse käivitamiseks puudutage uuesti nuppu Start/paus .

12.8 SensiCare System pesukoguse tuvastamine

Pärast nupu Start/paus  puudutamist:



1. SensiCare System käivitab pesukoguse tuvastamise programmi kestuse täpselt arvutamiseks. Selle faasi ajal kuvavad numbrite all olevad ajahalduri tulbad  lühikese animatsiooni.
2. Umbes 15–20 minuti pärast kaovad ajahalduri tulbad ja ekraanil kuvatakse uus tsükli kestus. Seade reguleerib programmi kestust automaatselt vastavalt pesu kogusele, et saavutada parimad pesutulemused lühima võimaliku ajaga.



SensiCare System ei ole saadaval kõigi programmidega nagu Wool, Rinse, Tsentrifugimine ja lühikeste tsükklitega programmid.


12.9 Programmi katkestamine ja seadete muutmine

Programmi töö ajal saate muuta **vaid mõnda** funktsiooni:

1. Puudutage nuppu Start/paus . Vastav indikaator vilgub.
2. Muutke valikuid. Ekraanil olev info muutub vastavalt.
3. Puudutage uuesti nuppu Start/paus .

Pesuprogramm jätkab tööd.



Programmi uuesti käivitamiseks veenduge, et programmiketas asetseb õigesti, olles katkestatud programmi asendis ja nupu Start/paus  indikaator vilgub.

12.10 Töötava programmi tühistamine

1. Vajutage nuppu Sisse/välja, et tühistada programm ning seade välja lülitada.
2. Seadme uuesti sisselülitamiseks vajutage nuppu Sisse/välja.



Kui SensiCare-süsteemi tuvastus on läbi viidud ja seade on alustanud vee sissevõtmist, käivitub uus programm **ilma SensiCare-süsteemi** kordamata. Raiskamise ärahoidmiseks jääb vesi koos pesuainega masinasse.

Tühistamiseks on ka teine võimalus:

1. Keerake valikunupp asendisse "Lähtesta" .
2. Oodake 1 sekund. Ekraanil kuvatakse ---.

Nüüd võite valida uue pesuprogrammi.

12.11 Ukse avamine – esemete lisamine



Kui trumlis oleva vee temperatuur ja tase on liiga kõrged ja/või trummel veel pöörleb, ei tohiks te ust avada.

Programmi või viitkäivituse töösoleku ajal on seadme uks lukustatud. Ekraanil kuvatakse indikaator

1. Puudutage nuppu Start/paus . -indikaator hakkab vilkuma.
2. Oodake, kuni ukسلuku indikaator lõpetab vilkumise ja kustub. Avage seadme uks. Vajadusel lisage või eemaldage esemeid. Sulgege uks ja puudutage nuppu Start/paus . Programmi või viitkäivituse tegevus jätkub.

12.12 Programmi lõpp

Kui programm on lõppenud, peatub seade automaatselt. Kõlavad

helisignaaliid (kui need on aktiveeritud).

Ekraanil kuvatakse .

Nupu Start/paus indikaator kustub.

Uks avaneb ja indikaator kustub.

1. Vajutage nuppu Sisse/välja , et seade välja lülitada.

Viis minutit pärast programmi lõppu lülitab energiasäästu funktsioon seadme automaatselt välja.



Seadet uuesti käivitades näete ekraanil eelmise valitud programmi lõppu. Keerake programminuppu uue tsükli valimiseks.

2. Eemaldage seadme pesu.
3. Veenduge, et trummel on tühi.
4. Hallituse ja ebameeldiva lõhna vältimiseks hoidke seadme uks ja pesuainesahtel kergelt paakil.
5. Sulgege veekraan.


12.13 Vee väljalaskmine pärast tsükli lõppu

Kui olete valinud programmi või valiku, mille lõpus jääb viimane loputusvesi paaki, programm on lõppenud, kuid:

- Ajaalal kuvatakse ja ekraanile ilmub lukustatud ukse tähis .
- Trummel pöörleb regulaarsete vahedega, et takistada pesu kortsumist.
- Uks jääb lukustatuks.
- Ukse avamiseks tuleb vesi seadmest välja lasta:

1. Vajadusel puudutage nuppu Tsentrifuugimine , et vähendada seadme poolt soovitatud pöörlemiskiirust.
2. Vajutage nuppu Start/paus :
 - Kui olete valinud Loputusvee hoidmine , tühjeneb seade veest ja teostab tsentrifuugimise.
 - Kui olete valinud Öötsükkel , siis seade üksnes tühjeneb veest.

Indikaator Loputusvee hoidmine kaob.

3. Kui programm on lõppenud ja ukseeluk indikaator  kustub, saate ukse avada.
4. Seadme väljalülitamiseks vajutage paar sekundit nuppu Sisse/välja .

12.14 Ooterežiimi funktsioon

Ooterežiimi funktsioon lülitab seadme automaatselt välja, et vähendada energiatarbimist, kui:

- Te pole seadet 5 minutit kasutanud, kui ükski programm ei tööta.
- Pärast 5 minuti möödumist pesuprogrammi lõpust.

Ekraanil kuvatakse viimatisse pesuprogrammi lõppu. Keerake programminuppu uue tsükli valimiseks.

Kui valikunupp on asendis "Lähtesta" • , lülitub seade automaatselt 30 sekundi pärast välja.



Kui olete valinud programmi või valiku, mille lõppedes jääb vesi trumliisse, siis ooterežiimi funktsioon seadet **välja ei lülita**, et teil oleks meeles vesi seadmest välja lasta.

13. VIHJEID JA NÄPUNÄITEID

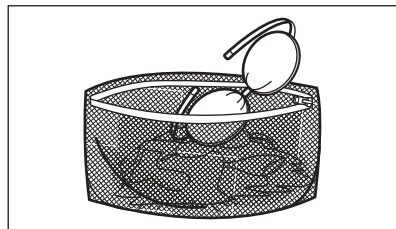


HOIATUS!

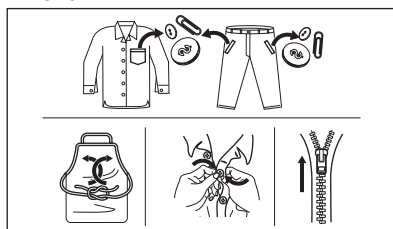
Vt ohutust käsitlevaid peatükke.

13.1 Pesu kogus

- Jaotage pesu: valge, värviline, sünteetiline, örn pesu ja villane pesu.
- Järgige pesemisjuhiseid, mis on riiete hooldussiltidel.
- Ärge peske korraga valgeid ja värvilisi esemeid.
- Mõned värvilised esemed võivad esmasel pesul oma värvi kaotada. Soovitame esimestel kordadel neid esemeid pesta eraldi.
- Keerake pahupidi mitmekihilised riided, villased ja värvitud riided.
- Väga tugevaid plekke on soovitatav enne pesemist sobiva pesuainega töödelda.
- Olge kardinatega ettevaatlikud. Eemaldage kardinatelt klambrid või asetage need pesukotti või padjapüüri.
- Ärge peske masinas palistusteta või õmblemata servadega rõivaid. Peske väikesi esemeid (tugikaartega rinnahoidjaid, vöösid, sukkpükse, kingapaelu, linte jne) pesukotis.



- Väike pesukogus võib tekitada probleeme masina tasakaaluga väänamisfaasis ja põhjustada vibreerimist. Sellisel juhul:
 - peatage programm ja avage seadme uks (vt "Ilgapäevane kasutamine");
 - jaotage pesu trumli ümber nii, et esemed paigutuksid ühtlasemalt;
 - vajutage nuppu Start/paus. Tsentrifugimine jätkub.
- Nööpige kinni padjapüürid, sulgege lukud, haagid ja trukid. Siduge kinni vööd, rihmad, kingapaelad, nöörid ja muud lahtised detailid.
- Tühjendage taskud ja voltige riided lahti.



13.2 Raskestieemaldatavad plekid

Mõnele plekile ei piisa ainult veest ja pesuainest.

Soovitame neid plekke töödelda enne esemete masinasse panemist.

Saadaval on spetsiaalsed plekieemaldajad. Kasutage plekieemaldajat, mis vastab pleki tüübile ja kangale.

13.3 Pesuaine tüüp ja kogus

Lisaks headele pesutulemustele aitab õigesti valitud pesuaine ja õige kogus vältida ka keskkonna saastamist:

- Kasutage ainult pesumasinate jaoks valmistatud pesuaineid ja muid lisandeid. Kõigepealt järgige neid üldisi reegleid:
 - pesupulbrid kõigile kangatüüpidele, välja arvatud õrn pesu. Valge pesu puhul tuleks eelistada pleegitusainet sisaldavat pulbrit ja desinfitseerivaid,
 - vedelad pesuained, soovitatavalt madalal temperatuuril pestavate (60 °C maks.) kõigi kangatüüpide või spetsiaalselt villaste esemete jaoks.
- Pesuaine valik ja kogus sõltub: riiete tüübist (õrn pesu, villased, puuvillased vm), värvist, pesu kogusest, määrdumisastmest, vee temperatuurist ja kareduse astmest.
- Järgige alati pesuaine või lisaainete valmistajate pakenditel olevaid juhiseid, ärge suurendage maksimaalset soovitatud pesuainekogust (**MAX**).
- Ärge segage erinevaid pesuaineid.
- Kasutage vähem pesuainet, kui:
 - pesete väikest kogust,
 - pesu on kergelt määrdunud,
 - pesemise käigus tekib liiga palju vahtu.
- Pesuainetablettide või pesupähklite kasutamisel asetage need alati otse trumliisse, mitte pesuainejaoturisse.

Liiga väike kogus pesuainet võib põhjustada:

- ebarahuldavaid pesutulemusi,
- pesu võib muutuda hallikaks,
- pesu jääb rasvaseks,
- seadmes tekib hallitus.

Liiga suur kogus pesuainet võib põhjustada:

- liigset vahtu,
- halvemaid pesutulemusi,
- ebapiisavat loputamist,
- suuremat koormust keskkonnale.

13.4 Ökoloogilised näpunäited

Vee ja energia kokku hoidmiseks ja keskkonna säästmiseks soovitame järgmist:

- Kui täidate pesumasina **maksimumkoguses pesuga, mis on iga programmi jaoks ette nähtud, aitab see vähendada vee- ja energiakulu.**
- Piisava eelneva töötuluse puhul on plekid ja mõõdukas mustus eemaldatavad; pesu võib pesta ka madalamal temperatuuril.
- Õiges koguses pesuaine kasutamiseks vaadake pesuainetootja antud soovitusi ja tehke selgeks, milline on teie piirkonna vee karedus. Vt jaotist "Vee karedus".
- Valige **maksimaalne võimalik pöörlemiskiirus**valitud pesuprogrammi puhul **enne pesu kuivatamist trummelkuivatis**. Nii säästate kuivatamisel energiat!

13.5 Vee karedus

Kui vee karedus teie piirkonnas on kõrge või keskmine, soovitame pesumasinates kasutada veepehmedajat. Madala veekaredusega piirkondades ei ole tarvis veepehmedajat kasutada.

Veekareduse teadasaamiseks võtke ühendust kohaliku vee-ettevõttega.

Kasutage õiges koguses veepehmedajat. Järgige toodete pakenditel olevaid juhiseid.

14. PUHASTUS JA HOOLDUS



HOIATUS!

Vt ohutus käsitlevaid peatükke.

14.1 Regulaarne puhastamine

Regulaarne puhastamine aitab teie seadme eluiga pikendada.

Pärast tsükli hoidke ust ja pesuainejaoturit kergelt avatuna, et tekitada õhuringlus ja eemaldada seadmes olev niiskus: nii vältite hallituse ja halva lõhna tekkimist.

Kui seadet ei kasutata pikema aja jooksul: sulgege veekraan ja eemaldage seade vooluvõrgust.

Regulaarse puhastamise näitlik kava:

Katlakivieemaldus	Kaks korda aastas
Hoolduspesu	Üks kord kuus
Uksetihendi puhastamine	Iga kahe kuu tagant
Trumli puhastamine	Iga kahe kuu tagant
Pesuainejaoturi puhastamine	Iga kahe kuu tagant
Tühjenduspumba filtri puhastamine	Kaks korda aastas
Sissevõtuvooliku ja klapi filtri puhastamine	Kaks korda aastas

Järgnevalt kirjeldatakse kõigi osade puhastamist.

14.2 Lahtiste objektide eemaldamine



Vaadake, et taskud oleksid tühjad ja kõik lahtised detailid oleks enne tsükli käivitamist kinnitatud. Vt jaotist "Pesukogus" peatükis "Nõuandeid ja näpunäiteid".

Eemaldage kõik lahtised detailid (pandlad, nõobid, mündid), mis võivad sattuda uksetihendi vahele, filtrisse ja

trumlisse. Vt jaotisi "Kahesoone line uksetihend", "Trumli puhastamine", "Tühjenduspumba puhastamine" ja "Sissevõtuvooliku ja klapi filtri puhastamine". Vajadusel pöörduge volitatud volitatud hoolduskeskusesse.

14.3 Välispinna puhastamine

Puhastage seadet ainult neutraalse pesuaine ja sooja veega. Kuivatage täielikult kõik pinnad. Ärge kasutage küürimisšvamme ega kraapivat materjali.



ETTEVAATUST!

Ärge kasutage alkoholi, lahusteid ega keemilisi aineid.



ETTEVAATUST!

Ärge puhastage metallpindu kloori sisaldavate ainetega.

14.4 Katlakivi eemaldamine



Kui vee karedus teie piirkonnas on kõrge või keskmine, soovime pesumasinas kasutada veepehmedajaid.

Kontrollige trumlit regulaarselt, et avastada katlakivi olemasolu.

Tavalised pesuvahendid sisaldavad küll pehmedavaid aineid, kuid aeg-ajalt on siiski soovitatav läbi viia ilma pesuta pesutsükkel koos katlakivieemaldiga.



Järgige alati toodete valmistajate pakenditel olevaid juhiseid.

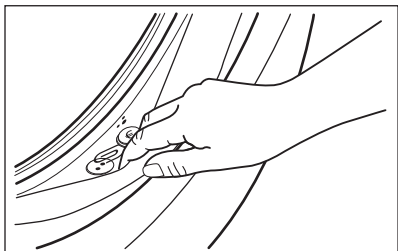
14.5 Hoolduspesu

Pidev madala temperatuuriga programmide kasutamine võib põhjustada pesupulbrijääkide ja ebemete kogunemist ning bakterite tekkimist trumlis või paagis. Tagajärjeks võib olla ebameeldiv lõhn ja hallitus. Jääkide kõrvaldamiseks ja seadme sisemuse puhastamiseks teostage regulaarselt hoolduspesu (vähemalt kord kuus):

- i** Vt jaotist Trumli puhastamine.

14.6 Kahesooneiline uksetihend

Seadmel on olemas **isepuhastuv tühjendussüsteem**, mille abil uhitakse riiete küljest tulnud ebemed seadmest veega välja. Kontrollige tihendit regulaarselt. Tsükli lõpus võite seadmest kätte saada mündid, nupud või muud väikesed esemed.



Puhastage seda vajadusel, kasutades ammoniaaki sisaldavat puhastuskreemi ja vältides pinna kriimustamist.

- i** Järgige alati toodete valmistajate pakenditel olevaid juhiseid.

Kontrollige je eemaldage kurdu kinnijäänud esemed (nende olemasolul).

Sulgege uks ning veenduge, et pesu ei jää ukse ja tihendi vahele kinni.

Pärast programmitsükli lõppu pühkige ukse tihendisse jäänud mistahes mustus või veejäägid niiske lapiga ära.

14.7 Trumli puhastamine

Kontrollige regulaarselt trumlit, et vältida rooste tekkimist.


Puhastage trumlit spetsiaalselt roostevabale terasele mõeldud tootega.

- i** Järgige alati toodete valmistajate pakenditel olevaid juhiseid.

Põhjalikuks puhastamiseks:

- Eemaldage trumlist kõik esemed.

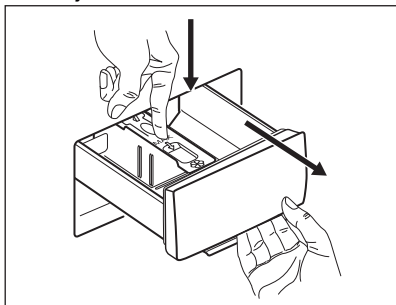
- Valige programm Cottons koos kõrgeima temperatuuriga. Võimalike jääkide väljaloputamiseks lisage trumlisse väike kogus pesupulbrit.

- i** Mõnikord võidakse tsükli lõppedes kuvada ekraanil ikoon : see on soovitus läbi viia trumli puhastamine.

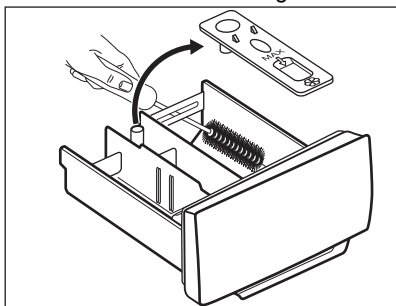
14.8 Pesuaine jaoturi puhastamine

Vältimaks kuivanud pesupulbri- või pesupehmenäjäkide moodustumist ja/või hallituse tekkimist pesuainelahtris, viige aeg-ajalt järgmine puhastustoiming:

1. Avage sahtel. Vajutage riivi allapoole, nagu joonisel näidatud, ja tõmmake see välja.

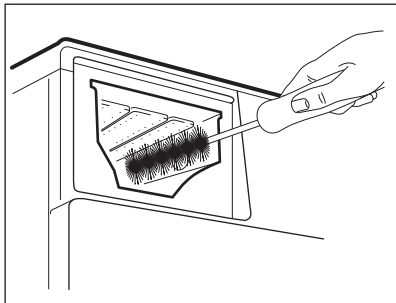


2. Puhastamise hõlbustamiseks eemaldage lisaainelahtri kate ning loputage seda voolava sooja vee all, et eemaldada kõik kogunenud pesuainejäägid. Pärast puhastamist ülemine osa oma kohale tagasi.

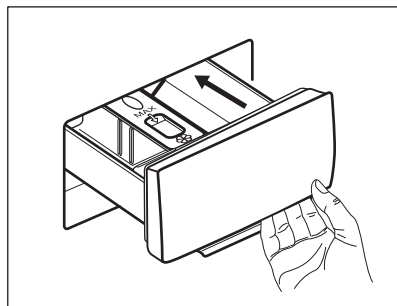


3. Eemaldage nii süvendi ülemisest kui ka alumisest osast kindlasti kõik

pesuainejääd. Süvendi puhastamiseks kasutage väikest harja.



loputusprogramm ilma pesuta trumlis.



4. Lükake pesuainesahtel juhikutesse ja seejärel oma kohale. Käivitage

14.9 Tühjenduspumba puhastamine

Kontrollige regulaarselt tühjenduspumba filtrit ning veenduge selle puhtuses.

Puhastage tühjenduspumpa, kui:

- Seade ei tühjene veest.
- Trummel ei pöörle.
- Seade teeb imelikku müra tühjenduspumba tööstatuse tõttu.
- Ekraanil kuvatakse veakood **E20**

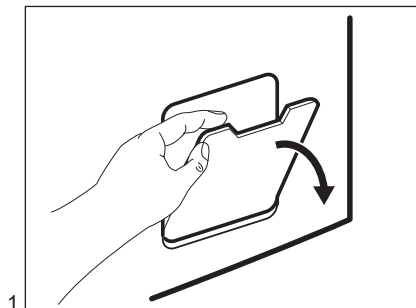


HOIATUS!

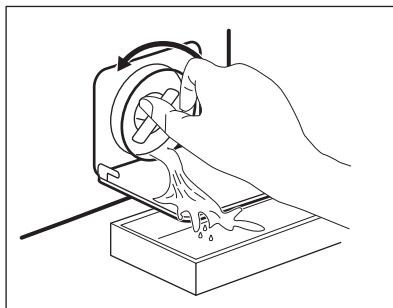
- Ühendage toitepistik pistikupesast lahti;
- Ärge eemaldage filtrit, kui seade töötab.
- Ärge puhastage tühjenduspumpa, kui vesi seadmes on kuum. Oodake, kuni vesi jahtub.
- Korrake 3. sammu mitu korda, sulgedes ja avades ventiili, kuni vesi enam välja ei valgu.

Filtri eemaldamisel hoidke vee ärakuivatamiseks alati käepärast mõni lapp.

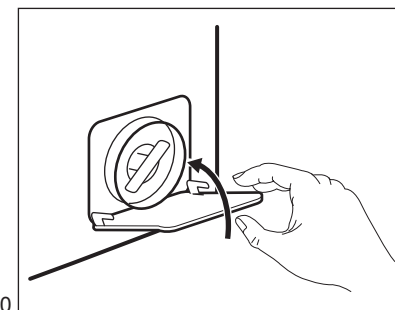
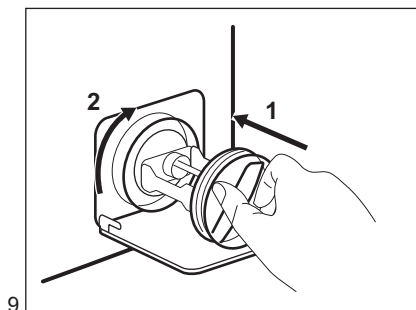
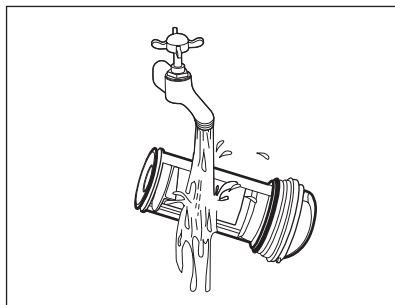
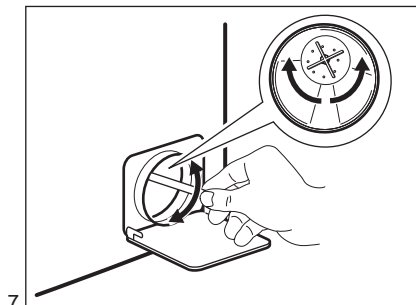
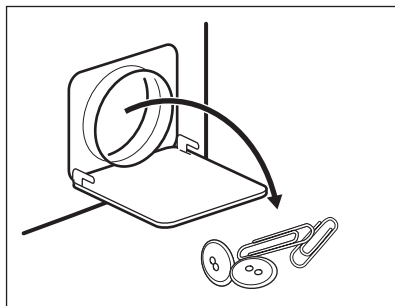
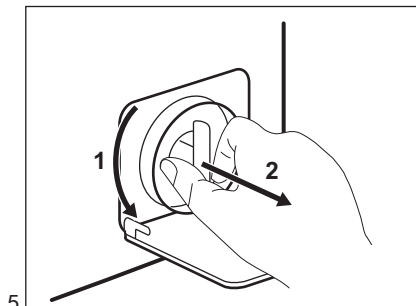
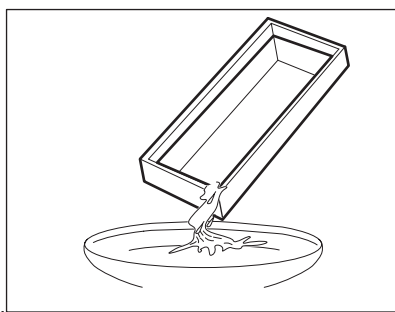
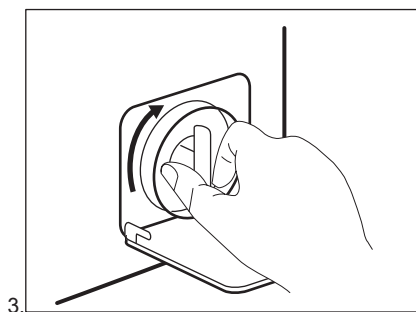
Pumba puhastamiseks:



1.



2.



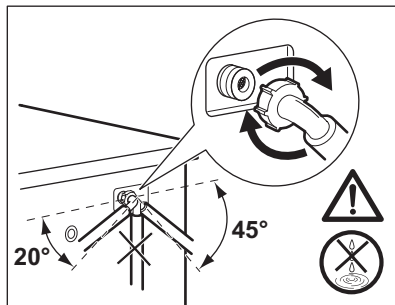
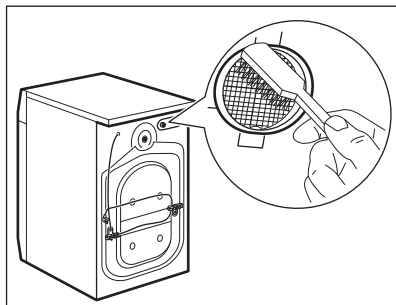
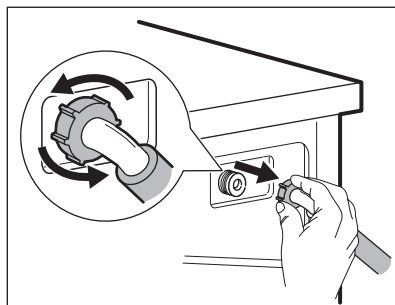
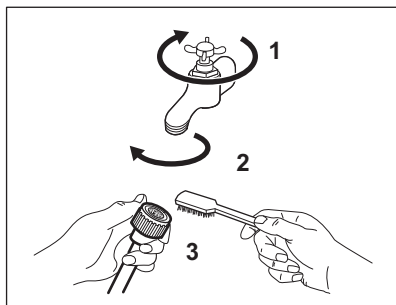
HOIATUS!

Veenduge, et pumba tiivik pöörleb. Kui see ei pöörle, pöörduge teeninduskeskusse. Lekete vältimiseks keerake filter kindlasti korralikult kinni.

Kui te sooritate avariitühjenduse, peate tühjendussüsteemi uuesti aktiveerima:

1. Pange 2 liitrit vett pesuaine jaoturi põhipesu lahtrisse.
2. Käivitage programm vee tühjendamiseks.

14.10 Sissevõtuvooliku ja klapi filtri puhastamine



14.11 Avariitühjendus

Kui seade ei suuda vett välja lasta, teostage sama toiming, mida on kirjeldatud jaotises "Tühjenduspumba puhastamine". Vajadusel puhastage pumpa.

Kui te sooritate avariitühjenduse, peate tühjendussüsteemi uuesti aktiveerima:

1. Pange 2 liitrit vett pesuaine jaoturi põhipesu lahtrisse.
2. Käivitage programm vee tühjendamiseks.

14.12 Abinõud külmumise vastu

Kui seade on paigaldatud kohta, kus temperatuur võib langeda 0° C või alla selle, eemaldage allesjäänud vesi sisselaskevoolikust ja tühjenduspumbast.

1. Ühendage toitepistik pistikupesast lahti.
2. Sulgege veekraan.
3. Asetage sissevõtuvooliku otsad anumasse ja laske veel voolikust välja voolata.
4. Tühjendage tühjenduspump. Vt hädaolukorras vee tühjendamise toimingut.
5. Kui tühjenduspump on tühi, paigaldage sissevõtuvoolik uuesti.



HOIATUS!

Enne seadme uuesti kasutamist veenduge, et temperatuur oleks üle 0 °C. Tootja ei vastuta madalatest temperatuuridest tingitud kahjude eest.

15. VEAOTSING



HOIATUS!

Vt ohutust käsitlevaid peatükke.

15.1 Veakoodid ja võimalikud tõrked

Seade ei käivitu või seiskub töö käigus. Püüdke esmalt leida probleemile lahendus (vt tabeleid).



HOIATUS!

Eemaldage seade vooluvõrgust enne mis tahes kontrollimise läbiviimist.

Mõne probleemi puhul kuvatakse ekraanil veakood ja Start/paus-nupp võib pidevalt vilkuda:

Probleem	Võimalik lahendus
E 10 Seade ei täitu korralikult veega.	<ul style="list-style-type: none"> • Veenduge, et veekraan on lahti. • Veenduge, et veevarustuse surve ei ole liiga väike. Selle teabe saamiseks pöörduge kohaliku vee-ettevõtte poole. • Veenduge, et veekraan ei ole ummistunud. • Veenduge, et sisselaskevoolikul pole väändeid, kahjustusi ega kõverusi. • Veenduge, et vee sisselaskevoolikute ühendused on õiged. • Veenduge, et sisselaskevooliku filter ja klapi filter ei ole ummistunud. Vt jaotist "Hooldus ja puhastus".
E20 Seade ei tühjene veest.	<ul style="list-style-type: none"> • Veenduge, et valamü äravool ei ole ummistunud. • Veenduge, et tühjendusvoolik ei ole muljutud ega väänatud. • Veenduge, et tühjendusfilter ei ole ummistunud. Vajadusel puhastage filter. Vt jaotist "Hooldus ja puhastamine". • Veenduge, et tühjendusvooliku ühendused on õiged. • Valige tühjendusprogramm, kui olete valinud programmi, mis ei sisalda tühjendusfaasi. • Valige tühjendusprogramm, kui olete valinud funktsiooni, mille lõpus jääb vesi seadmesse.
E40 Seadme uks on lahti või ei ole korralikult suletud.	<ul style="list-style-type: none"> • Veenduge, et uks on korralikult suletud.
E91 Sisemine tõrge. Elektrooniliste osade ja seadme vahel puudub ühendus.	<ul style="list-style-type: none"> • Programm ei lõppenud õigesti või peatati seadme töö liiga vara. Lülitage seade uuesti välja ja sisse. • Kui veakood kuvatakse uuesti, pöörduge volitatud hoolduskeskuse.

EKOElektrivarustus on
kõikuv.

- Oodake, kuni elektrivarustus on taas püsiv.

Kui ekraanil on teised veakoodid, lülitage seade välja ja seejärel uuesti sisse. Kui probleem püsib endiselt, võtke ühendust volitatud teeninduskeskusega.

Kui tegemist on mõne muu pesumasina probleemiga, otsige võimalikke lahendusi alltoodud tabelist.

Probleem	Võimalik lahendus
Programm ei käivitu.	<ul style="list-style-type: none"> • Veenduge, et pistik on pistikupesasse ühendatud. • Veenduge, et seadme uks on suletud. • Veenduge, et kaitsmekapis ei ole kaitse läbi läinud. • Veenduge, et üksust Start/paus on puudutatud. • Kui viitkäivitus on seatud, tühistage säte või oodake pöördloenduse lõppu. • Deaktiveerige lapselukufunktsioon, kui see on sees. • Kontrollige valitud programmi nupu asendit.
Seade täitub veega ning tühjeneb kohe- selt.	<ul style="list-style-type: none"> • Veenduge, et tühjendusvoolik on õiges asendis. On võimalik, et voolik on paigutatud liiga madalale. Vt jaotist "Paigaldusjuhised".
Tsentrifugimisfaas ei käivitu või pesut- sükel kestab tavali- sest kauem.	<ul style="list-style-type: none"> • Valige tsentrifugimisprogramm. • Veenduge, et tühjendusfilter ei ole ummistunud. Vajadusel puhastage filter. Vt jaotist "Hooldus ja puhastamine". • Kohandage käsitsi masinas olevaid esemeid ja käivitage tsentrifugimisetapp uuesti. Selle probleemi põhjuseks võib olla pesumasina tasakaalustamatus.
Põrandal on vett.	<ul style="list-style-type: none"> • Veenduge, et veevoolikute ühendused on tihedad ja et veelekked ei ole. • Veenduge, et vee sisselaskevoolik ja tühjendusvoolik pole kahjustusi. • Kasutage kindlasti õiget pesuainet õiges koguses.
Seadme uks ei ava- ne.	<ul style="list-style-type: none"> • Veenduge, et te pole valinud pesuprogrammi, mille lõpus jääb vesi paaki. • Veenduge, et pesuprogramm on lõppenud. • Kui trumlis on vett, valige tühjendus- või tsentrifugimisprogramm. • Veenduge, et seade saab toidet. • Selle probleemi põhjuseks võib olla seadme tõrge. Võtke ühendust volitatud teeninduskeskusega.
Seade teeb ebatava- list häält ja vibreerib.	<ul style="list-style-type: none"> • Veenduge, et seade on õigesti nivelleeritud. Vt jaotist "Paigaldusjuhised". • Veenduge, et pakend ja/või transpordipoldid on eemaldatud. Vt jaotist "Paigaldusjuhised". • Lisage trumlisse pesu. On võimalik, et pesukogus on liiga väike.

Probleem	Võimalik lahendus
Programmi kestus suureneb või vähe- neb programmi tööta- misel.	<ul style="list-style-type: none"> • SensiCare System suudab programmi kestust vastavalt pestava pesu tüübile ja kogusele muuta. Vt peatükis "Iga-päevane kasutamine" olevat jaotist "SensiCare System pesukoguse tuvastamine".
Pesutulemused on ebarahuldavad.	<ul style="list-style-type: none"> • Suurendage pesuaine kogust või kasutage erinevat pesuainet. • Enne pesu pesemist kasutage tõrksate plekkide eemaldamiseks spetsiaalseid puhastusvahendeid. • Veenduge, et seatud temperatuur on õige. • Vähendage pesukogust.
Pesutsükli ajal on trumlis liiga palju vah- tu.	<ul style="list-style-type: none"> • Vähendage pesuaine kogust.
Pärast pesutsüklit on pesuainesahtlis pe- suaine jääke.	<ul style="list-style-type: none"> • Veenduge, et klapp oleks õiges asendis (ÜLEVAL pesu- pulbri jaoks - ALL vedela pesuaine jaoks). • Veenduge, et olete kasutanud pesuaine jaoturit vastavalt kasutusjuhendi instruksioonidele.

Pärast kontrollimist aktiveerige seade. Programm jätkub kohast, kus see katkes.

Kui probleem püsib, võtke ühendust volitatud teeninduskeskusega. Teeninduskeskuse andmed leiata andmesildilt.

16. TARBIMISVÄÄRTUSED

16.1 Sissejuhatus



Vt www.theenergylabel.eu, et näha täpsemat teavet energiamärgistuse kohta.



Seadme energiamärgisel olevalt QR-koodilt leiata veebilehti teabele, mis on seotud selle seadme jõudlusele vastavalt EL EPREL-i andmebaasis kirjeldatule. Hoidke energiamärgis alles koos kasutusjuhendiga ja kõigi muude dokumentidega, mis seadmega kaasnesid. Sama teavet EPREL-is on võimalik leida ka aadressilt <https://eprel.ec.europa.eu>, kasutades mudeli nime ja tootenumbrit, mis on toodud andmesildil. Andmesildi täpse asukoha kohta leiata teavet jaotisest „Toote kirjeldus“.

16.2 Legend

kg	Pesu kogus.	h:mm	lühendamiseks.
kWh	Energiatarve.	°C	Pesu temperatuur.
Liitrid	Veekulu.	p/min	Tsentrifuugimiskiirus.
%	Jääkniiskus tsentrifuugimisfaasi lõpus. Mida suurem tsentrifuugimiskiirus, seda suurem on müratase ja seda madalam jääkniiskus.		

i Väärtused ja programmi kestus võivad erineda olenevalt tingimustest (nt toatemperatuur, veetemperatuur ja -surve, pesu kogus ja tüüp, toitepinge) ja ka sellest, kas olete programmi vaikeseadeid muutnud.

16.3 Vastavalt komisjoni määrusele EL 2019/2023

Eco 40-60 programm	kg	kWh	Liitrid	h:mm	%	°C	p/min¹⁾
Täiskogus	6	0.790	47	3:10	60	42	951
Pool kogust	3	0.455	36	2:25	60	31	951
Veerand kogust	1,5	0.250	33	2:25	62	25	951

1) Maksimaalne tsentrifuugimiskiirus.

Võimsustarve eri režiimides

Väljas (W)	Ooterežiim (W)	Viitkäivitus (W)
0.50	0.50	4.00

Maksimaalne aeg olekuni väljas/ooterežiim on 15 minutit.

16.4 Tavalised programmid

i Tegemist on ainult kaudsete väärtustega.

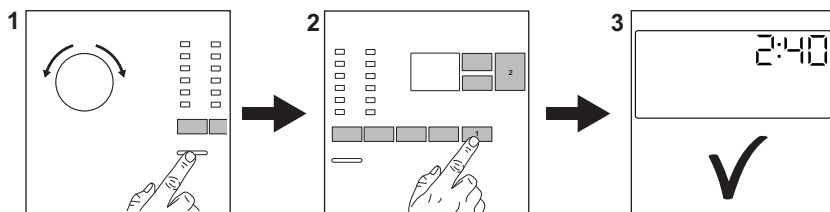
Programm	kg	kWh	Liitrid	h:mm	%	°C	p/min¹⁾
Cottons ²⁾ 90 °C	6	2.15	75	3:55	60	85	1000
Cottons 60 °C	6	1.50	70	3:25	60	55	1000

Programm	kg	kWh	Liitrid	h:mm	%	°C	p/min ¹⁾
Cottons 20 ³⁾ 20 °C	6	0.30	70	2:10	60	20	1000
Synthetics 40 °C	3	0.75	65	2:10	37	40	1000
Delicates ⁴⁾ 30 °C	1	0.30	40	0:50	37	30	1000
Wool 30 °C	1	0.20	40	1:05	32	30	1000

- 1) Tsentrifuugimiskiirust tähistav indikaator.
- 2) Sobib tugevasti määratud esemete pesemiseks.
- 3) Sobib kergelt määratud puuvillaste esemete pesemiseks.
- 4) Kasutatav ka kiirpesutsükliina kergelt määratud esemetele.

17. KIIRJUHEND

17.1 Igapäevane kasutamine



Ühendage toitepistik pistikupessa.

Keerake veekraan lahti.

Pange pesu masinasse.

Kallake pesuaine ja muud töötlusvahendid sobivatesse pesuainesahkli lahtritesse.

1. Seadme sisselülitamiseks vajutage nuppu **Sisse/välja**. Keerake programminupp soovitud programmile.

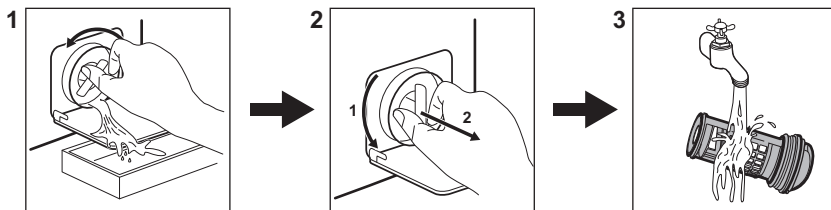
2. Valige sobivad valikud vastavate puutenuppude abil (1). Programmi käivitamiseks puudutage nuppu

Start/paus  (2).

3. Seade hakkab tööle. Kui programm on lõppenud, võtke pesu välja.


Seadme väljalülitamiseks vajutage nuppu **Sisse/välja**.


17.2 Tühjenduspumba filtri puhastamine



Puhastage filtrit regulaarselt, eriti aga häärekoodi **E20** kuvamisel.

17.3 Programmid


Programmid	Kogus	Seadme kirjeldus
Öko 40-60	6 kg	Valge ja värviline puuvillane. Tavaliselt määratud esemed.
Cottons	6 kg	Valge puuvillane ja värviline puuvillane.
Synthetics	3 kg	Tehiskiust või segakiust esemed.
Delicates	1 kg	Õrnad kangad nagu akrüül, viskoos, polüester.
Rapid 14min	1 kg	Tehiskiud ja segakiust esemed. Kergelt määratud ja värskendust vajavad esemed.
Rinse	6 kg	Kõik materjalid, välja arvatud villased ja väga õrnad kangad. Programm loputamiseks ja tsentrifuugimiseks.
Drain/Spin	6 kg	Kõik materjalid, välja arvatud villased ja väga õrnad kangad. Programm tsentrifuugimiseks ja seadme tühjendamiseks veest.
 Anti-Allergy	6 kg	Valged puuvillased esemed. See programm aitab eemaldada pisikuid ja baktereid.
Baby Clothes	1 kg	Õrn pesutsükkel; sobib beebiriiete pesemiseks.
 Silk	0,5 kg	Eriprogramm siidist ja sega-tehiskiust esemetele.
 Wool	1 kg	Masinpestav villane, käsitsipestav villane ja õrnad kangad.


Programmid	Kogus	Seadme kirjeldus
Sport	3 kg	Spordirõivad.
 Outdoor	1,5 kg ¹⁾ 1 kg ²⁾	Kaasaegsed välispordiriided.
Denim	1,5 kg	Teksariidest esemed.

1) Pesuprogramm.

2) Pesuprogramm ja veekindlust lisav tsüklil.

18. JÄÄTMEKÄITLUS

Sümboliga  tähistatud materjalid võib ringlusse suunata. Selleks viige pakendid vastavatesse konteineritesse. Aidake hoida keskkonda ja inimeste tervist ja suunake elektri- ja elektroonilised jäätmed ringlusse. Ärge visake

sümboliga  tähistatud seadmeid muude majapidamisjätmete hulka. Viige seade kohaliku ringluspunkti või pöörduge abi saamiseks kohaliku omavalitsusse.

www.electrolux.com/shop



155283460-A-462021

