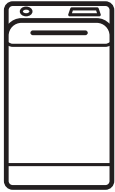




Electrolux



electrolux.com/register



EW7TN3372

ET Kasutusjuhend | Pesumasin



Tere tulemast Electroluxi kasutajate hulka! Aitäh, et valisite meie seadme.



nõuandeid, brošüüre, tõrkeotsingu, remondi- ja hooldusteavet:
www.electrolux.com/support

Jäetakse õigus teha muutusi.

SISUKORD

| | |
|----------------------------------|----|
| 1. OHUTUSTEAVE..... | 2 |
| 2. OHUTUSJUHISED..... | 4 |
| 3. TOOTE KIRJELDUS..... | 6 |
| 4. TEHNILISED ANDMED..... | 7 |
| 5. PAIGALDAMINE..... | 8 |
| 6. JUHTPANEEL..... | 10 |
| 7. VALIKUKETAS JA NUPUD..... | 12 |
| 8. PROGRAMMID..... | 15 |
| 9. SEADED..... | 20 |
| 10. ENNE ESIMEST KASUTAMIST..... | 21 |
| 11. IGAPÄEVANE KASUTAMINE..... | 21 |
| 12. VIHJEID JA NÄPUNÄITEID..... | 26 |
| 13. PUHASTUS JA HOOLDUS..... | 27 |
| 14. VEAOTSING..... | 31 |
| 15. TARBIMISVÄÄRTUSED..... | 33 |
| 16. KIIRJUHEND..... | 35 |
| 17. JÄÄTMEKÄITLUS..... | 37 |

1. ⚠ OHUTUSTEAVE



Enne seadme paigaldamist ja kasutamist lugege kaasasolev juhend tähelepanelikult läbi.

Tootja ei vastuta kehavigastuste ega varalise kahju eest, mis on tingitud paigaldus- või kasutusnõuete eiramisest. Hoidke kasutusjuhendit kindlas ja kättesaadavas kohas, et saaksite seda vajadusel vaadata.

1.1 Laste ja haavatavate inimeste turvalisus

- Vähemalt 8-aastased ja vanemad lapsed ning piiratud füüsiliste, sensorsete või vaimsete võimete või väheste kogemuste ja teadmistega isikud tohivad seda seadet

kasutada järelevalve all või kui neid on õpetatud seadet ohutul viisil kasutama ja mõistma kaasnevaid ohte.

- Lapsed vanuses 3 kuni 8 aastat ning raske või keerulise puudega isikud tuleks hoida seadmest eemal, kui neil ei saa pidevalt silma peal hoida.
- Alla 3-aastased lapsed tuleks seadmest eemal hoida, kui täiskasvanu nende tegevust ei jälgi.
- Tuleb jälgida, et lapsed seadmega ei mängiks.
- Hoidke pakendimaterjal lastele kättesaamatus kohas ja kõrvaldage see nõuetekohaselt.
- Hoidke pesuained lastele kättesaamatuna.
- Hoidke lapsed ja lemmikloomad seadmest eemal, kui selle uks on lahti.
- Kui seadmel on olemas laste ohutusseade, tuleks see sisse lülitada.
- Lapsed ei tohi ilma järelevalveta seadet puhastada ega hooldustoiminguid läbi viia.

1.2 Üldine ohutus

- See seade on ette nähtud ainult koduse masinpestava pesu pesemiseks.
- See seade on ettenähtud kasutamiseks kodumajapidamise siseruumides.
- Seda seadet võib kasutada kontorites, hotellide külalistetubades, hommikusöögiga külalistetubades, talumajapidamistes ja muudes sarnastes majutusruumides, kui selline kasutamine ei ületa (keskmist) kodumajapidamise kasutuskoormusi.
- Ärge muutke seadme tehnilisi omadusi.
- Seadme maksimaalne pesukogus on 7 kg. Ärge ületage igale pesuprogrammile ette nähtud maksimumkogust (vt jaotist "Programmide").
- Kasutatav veesurve veevarustuse ühenduskoha sisenemispunktis peab olema vahemikus 0,5 baari (0,05 MPa) kuni 10 baari (1,0 MPa).

- Põhjal olevaid ventilatsiooniaspekte ei tohi vaipkatted, matid või muu taolise materjaliga tõkestada.
- Seadme veevarustusega ühendamisel tuleb kasutada uusi kaasasolevaid voolikukomplekte või volitatud hoolduskeskusest saadud uusi voolikukomplekte.
- Vanu voolikukomplekte ei tohi kasutada.
- Kui toitejuhe on vigastatud, laske see elektriohutuse tagamiseks välja vahetada tootja, selle volitatud hoolduskeskuse või vastavat kvalifikatsiooni omava isiku poolt.
- Enne mistahes hooldust lülitage seade välja ja eemaldage toitepistik pistikupesast.
- Ärge kasutage seadme puhastamiseks kõrgsurve vee- ega aurupihustit.
- Puhastage seadet niiske lapiga. Kasutage ainult neutraalseid pesuaineid. Ärge kasutage abrasiivseid vahendeid, küürimiskäsnu, lahusteid ega metallesemeid.

2. OHUTUSJUHISED

2.1 Paigaldamine



Paigaldamisel tuleb järgida kehtivaid kohalikke eeskirju.

- Eemaldage kogu pakend ja transpordipoldid, sealhulgas kummihari koos plastist vahepuksiga.
- Pange transpordipoldid kindlasse kohta hoiule. Kui seadet tahetakse teise kohta viia, tuleb transpordipolte kasutada trumli paigalekinnitamiseks, et vältida seadme kahjustamist.
- Kuna seade on raske, olge selle liigutamisel ettevaatlik. Kasutage töökindaid ja kinnisi jalanõusid.
- Järgige seadmega kaasasolevaid paigaldusjuhiseid.
- Kahjustatud seadet ei tohi paigaldada ega kasutada.
- Ärge paigutage seadet kohta, kus temperatuur jääb alla 0 °C või kohta, kus see puutub kokku välisõhuga.

- Seadme alla jääv põrand peab olema sile, stabiilne, kuumakindel ja puhas.
- Veenduge, et seadme ja põranda vahel oleks tagatud õhuringlus.
- Kui te seadme püsivalt oma kohale asetate, jälgige loodi kasutades, et see oleks täiesti rõhtsalt. Vastasel juhul tõstke või langetage tugijalgu.
- Ärge paigaldage seadet põrandas oleva äravoolukoha peale.
- Ärge pritsige seadmele vett ega laske sel kokku puutuda liigse niiskusega.
- Ärge paigaldage seadet kohta, kus selle kaant ei saa täielikult avada.
- Ärge asetage seadme alla võimaliku lekkevee kogumiseks anumaid. Sobivate tarvikute kohta saate lisateavet volitatud teeninduskeskusest.

2.2 Elektriühendus



HOIATUS!

Tulekahju- ja elektrilöögioht.

- HOIATUS: See seade on ette nähtud paigaldamiseks/ühendamiseks hoone maandatud ühendusega.
- Kasutage alati nõuetekohaselt paigaldatud elektriohutut pistikupesaga.
- Kontrollige, kas andmeplaadil olevad elektriandmed vastavad teie kohaliku vooluvõrgu näitajatele.
- Ärge kasutage mitmikpistikuid ega pikenduskaableid.
- Veenduge, et te ei vigastaks toitepistikut ega -juhett. Kui seadme toitekaabel tuleb välja vahetada, siis pöörduge meie hoolduskeskusse.
- Ühendage toitepistik seinakontakti alles pärast paigalduse lõpuleviimist. Veenduge, et pärast paigaldamist säilib juurdepääs toitepistikule.
- Ärge katsuge toitejuhet ega toitepistikut märgade kätega.
- Seadet vooluvõrgust eemaldades ärge tõmmake toitekaablist. Võtke alati kinni pistikust.

2.3 Veeühendus

- Sissetuleva vee temperatuur ei tohi ületada 25 °C.
- Vältige veevoolikute kahjustamist.
- Enne ühendamist uute või pikalt kasutamata torudega või pärast parandustöid või uute seadeldiste (nt veemõõdikute) paigaldamist laske veel mõnda aega voolata, kuni see on puhas ja selge.
- Seadme esmakordsel kasutamisel ja pärast seda kontrollige, ega kuskil pole lekkeid.
- Ärge kasutage pikendusvoolikut, kui sisselaskevoolik on liiga lühike. Sisselaskevooliku asendamiseks pöörduge volitatud teeninduskeskuse poole.
- Seadme lahtipakkimisel on võimalik, et vesi voolab tühjendusvoolikust välja. Selle põhjuseks on tehases läbi viidud seadme testimine koos veega.
- Tühjendusvoolikut saate pikendada maksimaalselt 400 cm-ni. Teise tühjendusvooliku ja pikenduse saamiseks pöörduge volitatud teeninduskeskusesse.
- Pärast paigaldamist veenduge, et on tagatud juurdepääs kraanile.

2.4 Kasutamine

HOIATUS!

Vigastuse, elektrilöögi, tulekahju, põletuste või seadme kahjustamise oht!

- Järgige pesuainepakendil olevaid ohutusjuhiseid.
- Ärge pange tuleohtlikke või tuleohtliku ainega märgunud esemeid seadmesse, selle lähedusse ega peale.
- Ärge peske masinas riideesemeid, mis on õlised, rasvased või määrdeainetega määrduvad. See võib kahjustada pesumasina kummist osi. Enne masinasse panekut tuleks selliseid esemeid eelnevalt käsitsi pesta.
- Kõik metallist esemed peavad olema riiete küljest eemaldatud.

2.5 Hooldus

- Seadme parandamiseks võtke ühendust volitatud teeninduskeskusega. Kasutage ainult originaalvaruosi.
- Pidage meeles, et kui olete parandanud seadet ise või lasknud seda teha ebapädeval isikul, võib see kahjustada seadme ohutust ja muuta garantii kehtetuks.
- Pärast mudeli tootmise lõpetamist on 10 aasta jooksul saadaval järgmised tagavaraosad: mootorid ja mootoriharjad, mootori ja trumli ülekanne, pumbad, amortisaatorid ja vedrud, pesutrummel, trumliraam ja vastavad kuullaagrid, kuumutid ja kuumutuselemendid, torud ja nende juurde kuuluvad tarvikud, sealhulgas voolikud, ventiilid, filtrid ja veesulgurid, trükkplaadid, elektroonilised ekraanid, surveülilid, termostaadid ja sensorid, tarkvara ja püsivara, sealhulgas seadistatud tarkvara, uks, uksehing ja -tihendid, muud tihendid, ukse lukumehhanism, plastikust lisatarvikud, näiteks pesuaineaoturid. Pidage meeles, et mõned varuosad on saadaval ainult ametlikele parandajatele ning et mõned varuosad ei pruugi kõigile mudelitele sobida.
- Teave selles seadmes olevate lampide ja eraldi müüdavate varulampide kohta: Need lambid taluvad ka koduste majapidamiseseadmete äärmuslikumaid

tingimusi, näiteks temperatuuri, vibratsiooni, niiskust või on mõeldud edastama infot seadme tööoleku kohta. Need pole mõeldud kasutamiseks muudes rakendustes ega sobi ruumide välgustamiseks.

2.6 Jäätmekäitlus

⚠ HOIATUS!

Vigastus- või lämbumisoht.

- Eemaldage seade vooluvõrgust ja veevarustusest.
- Lõigake elektrijuhe seadme lähedalt läbi ja visake ära.
- Eemaldage uksekäepide, et vältida laste või lemmikloomade trumliste löksujäämist.
- Seadme äraviskamisel tuleb järgida elektri- ja elektrooniliste jäätmete kõrvaldamise (WEEE) kohalikke eeskirju.

3. TOOTE KIRJELDUS

3.1 Eriomadused

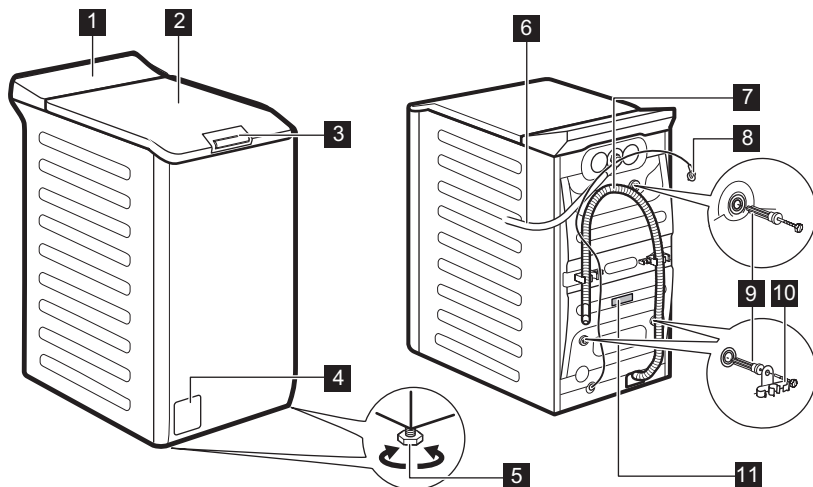
Teie uus pesumasin vastab kõigile kaasaegsetele nõuetele vee, energia ja pesuaine tõhusa tarbimise ja kasutamise ning riide säästliku hoolduse osas.

- Tänu **Lisapehmus valikule**, suunatakse pesupehmendi pesule ühtlaselt ja põhjalikult, tagades sel moel riide täiusliku pehmuse.
- Aurutöötlus on kiire ja lihtne viis riide värskendamiseks. Õrnad auruprogrammid

eemaldavad lõhnu ja vähendavad riide kortsumist. Triikimine lihtsustub!

- Süsteem **SensiCare System** tuvastab 30 sekundi jooksul pesu kaalu ja valib programmi kestuse. Pesuprogramm kohandatakse vastavalt pesu kogusele ja kanga tüübile, kulutades aega, energiat ja vett täpselt niipalju kui tarvis. Täiendava teabe saamiseks lugege jaotist "SensiCare System pesukoguse tuvastamine".

3.2 Seadme ülevaade



1 Juhtpaneel

2 Kaas

3 Kaane vajutuskaepide

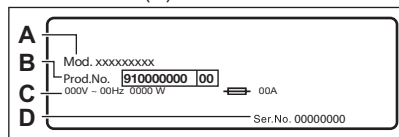
4 Tühjenduspumpha filter

- 5 Jalad seadme loodimiseks
- 6 Sisselaskevoolik
- 7 Tühjendusvoolik
- 8 Toitekaabel

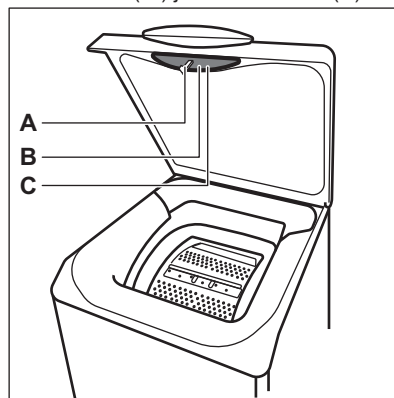
- 9 Transpordipoldid
- 10 Voolikutugi
- 11 Andmesilt

Teave toote registreerimiseks.

Andmesilt sisaldab mudeli nimetust (A), tootenumbrit (B), elektrinäitajaid (C) ja seerianumbrit (D).



infosilt sisaldab mudeli nimetust (A), tootenumbrit (B) ja seerianumbrit (C).



4. TEHNILISED ANDMED

| | | |
|---|---|--|
| Mõõdud | Laius/ kõrgus/ kogusügavus | 39,7 cm /90,8 cm /59,9 cm |
| Elektriühendus | Pinge Koguvõimsus Kaitse Sagedus | 230 V 2100 W 10 A 50 Hz |
| Kaitsetase tahkete osakeste ja niiskuse juurdepääsu eest on tagatud kaitsekatttega, välja arvatud juhtudel, kus madalpingeseadmel puudub kaitse niiskuse eest | | IPX4 |
| Veesurve | Minimaalne Maksimaalne | 0,5 bar (0,05 MPa) 10 bar (1,0 MPa) |
| Veevarustus ¹⁾ | | Külm vesi |
| Maksimumkogus | Cotton (Puu villane) | 7 kg |
| Pöörlemiskiirus | Maksimaalne tsentrifuugimiskiirus | 1251 p/min |

¹⁾ Ühendage vee sisselaskevoolik 3/4" keermega kraani külge.

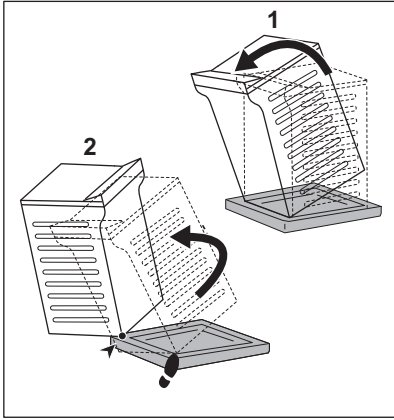
5. PAIGALDAMINE

⚠ HOIATUS!

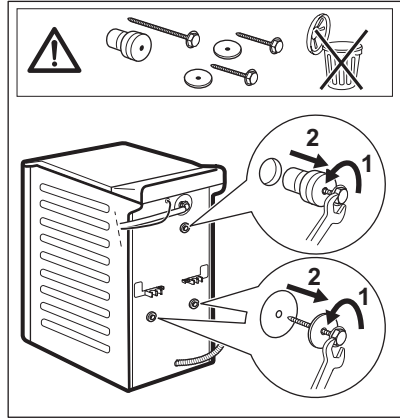
Vt ohutust käsitlevaid peatükke.

5.1 Lahtipakkimine ja paigaldamine

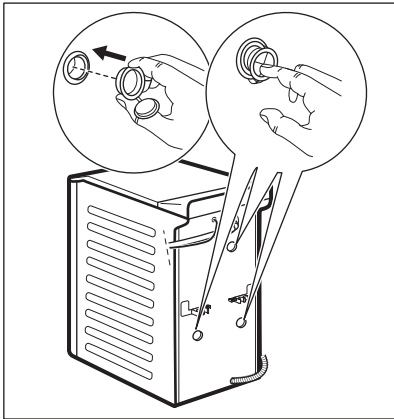
1.



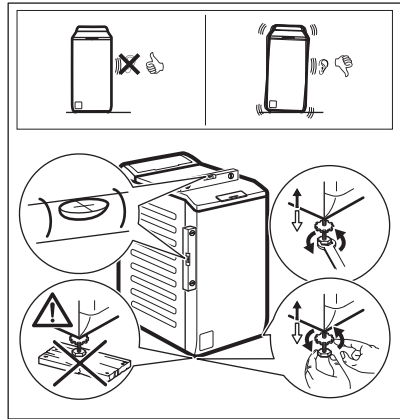
2.



3.



4.



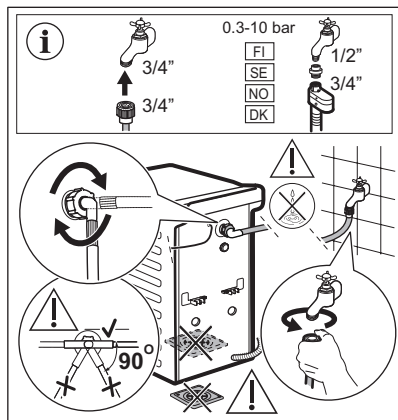
Soovitav on pakend ja transpordipoldid võimaliku hilisema transportimise tarbeks alles hoida.

Reguleerige seadme asendit, et vältida vibratsiooni, müra ja liikumist seadme töötamise ajal.

⚠ HOIATUS!

Ärge asetage loodimise eesmärgil seadme jalgade alla pappi, puitu või sarnaseid materjale.

5.2 Sisselaskevoolikud

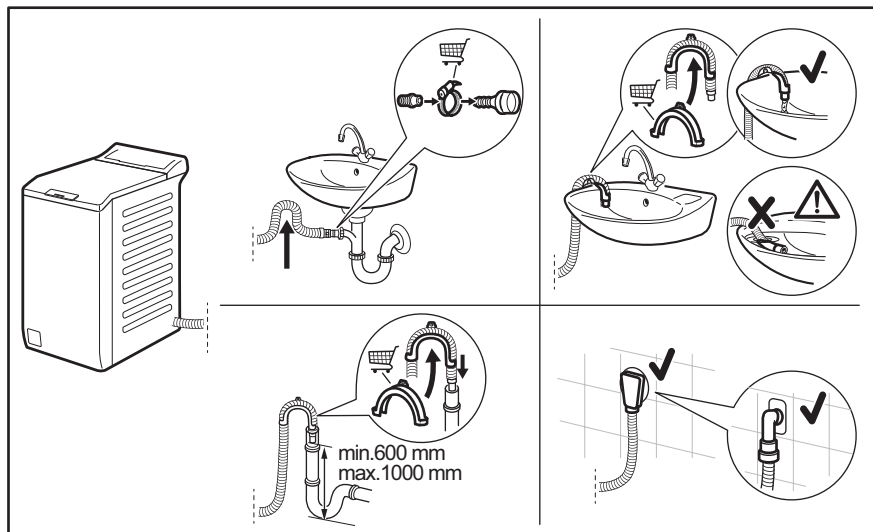


Seadmega kaasnevad tarvikud võivad mudelist olenevalt varieeruda.

(i)

Veenduge, et voolikud on täiesti terved ja et ühenduskohad ei leki. Ärge kasutage pikendusvoolikut, kui sisselaskevoolik on liiga lühike. Sisselaskevooliku asendamiseks pöörduge teeninduskeskuse poole.

5.3 Veest tühjendamine



Tühjendusvoolik peab olema 600 kuni 1000 mm kõrgusel.

Tühjendusvooliku saab pikendada maksimaalselt 4000 millimeetrini. Muu tühjendus- või pikendusvooliku hankimiseks võtke ühendust volitatud teeninduskeskusega.

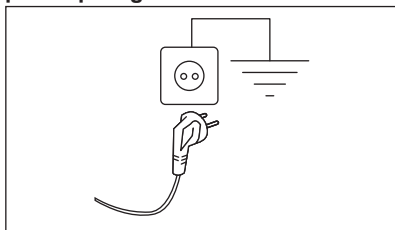
5.4 Elektrihendus

Kui paigaldustööd on lõpetatud, võite toitejuhtme seinakontakti ühendada.

Nõutavad elektriandmed leiata andmesildilt ja jaotisest "Tehnilised andmed". Veenduge, et need vastavad teie toitevõrgu näitajatele.

Kontrollige, et teie kodune elektrivõrk suudab maksimumkoormusele vastu pidada; arvestage siinjuures ka teisi kasutatavaid seadmeid.

Ühendage seade maandatud pistikupesaga.



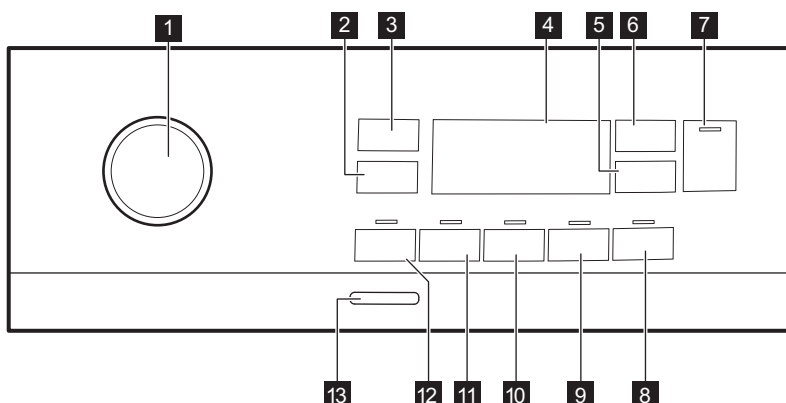
Pärast seadme paigaldamist tuleb tagada hõlbus juurdepääs toitekaablile.

Seadmega seotud elektritööde läbiviimiseks pöörduge meie volitatud klienditeeninduse poole.











Tootja ei vastuta ühegi kahjustuse või vigastuse eest, mis on tingitud eelnimetatud ohutusmeetmete eiramisest.

6. JUHTPANEEL

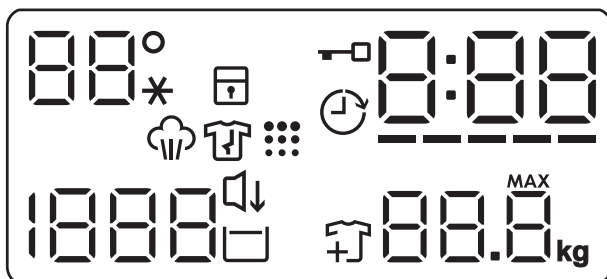
6.1 Juhtpaneeli kirjeldus












1 Programmknapp

- 2 Pöörlemiskiiruse vähendamise puutenupp 
- 3 Temperatuur puutenupp 
- 4 Ekraan
- 5 Viitkäivitus puutenupp 
- 6 Ajahaldur puutenupp 
- 7 Start/paus puutenupp 
- 8 Aurutöötlus puutenupp 
- 9 Lisapehmus puutenupp 
- 10 Lisaloputus puutenupp 
- 11 Plekieemaldus puutenupp 
- 12 Eelpesu puutenupp 
- 13 Sisse/välja nupp

6.2 Ekraan



| | |
|--|---|
| 88° --* | Temperatuuriala: Temperatuuri indikaator Külma vee indikaator |
|  | Lapseluku indikaator. |
|  | Viitkäivituse indikaator. |
|  | Lukustatud kaane indikaator. |
| 0:00 | Digitaalne indikaator võib näidata: <ul style="list-style-type: none"> • Programmi kestust (nt 2:40). • Viivitsusaeg (nt 2h). • Tsükli lõppu (0:00). • Hoiatuskoodi (nt E20). |
| ----- | Ajahalduri tulbasemete indikaator. |
| 88.8 ^{MAX} kg | Maksimaalse pesukoguse indikaator. MAX Vilgub, kui pesu kogus ületab valitud programmi puhul lubatud maksimumkoguse. |

| | |
|--|--|
|  | Pesu lisamise indikaator. Süttib pesufaasi algusjärgu ajaks, mil kasutaja saab seadme veel seisma panna ja vajadusel pesu juurde lisada. |
|  | Trumli puhastamise indikaator. |
|  | Öötsükkel indikaator. |
|  | Loputusvee hoidmise indikaator. |
| 1888 - - - | Tsentrifuugimise ala: Tsentrifuugimiskiiruse indikaator Tsentrifuugimiseta funktsiooni indikaator. Tsentrifuugimistsükkel on väljas. |
|  | Aurufaasi indikaator. |
|  | Kortsumisvastase tsükli indikaator. Täiendavaid üksikasju leiate jaotisest Aurutöötus. |

7. VALIKUKETAS JA NUPUD

7.1 Sissejuhatus



Valikuid/funktsioone ei saa kõigi pesuprogrammidega valida. Kontrollige valikute/funktsioonide ja programmide omavahelist sobivust jaotisest "Programmitabel". Valikud/funktsioonid võivad ka teineteist välistada; sel juhul ei lase seade omavahel mittesobivaid valikuid/funktsioone valida.

7.2 Sisse/välja

Seadme sisse- või väljalülitamiseks vajutage paar sekundit seda nuppu. Seadme sisse- või väljalülitamisel kõlavad kaks erinevat heli.

Kuna ooterežiimi funktsioon lülitab seadme automaatselt mõne minuti pärast energia kokkuhoidmise nimel välja, tuleb see teil uuesti sisse lülitada.

Täpsemat teavet leiate peatükis Igapäevane kasutamine olevast jaotisest Ooterežiim.

7.3 Temperatuur

Pesuprogrammi valimisel soovib seade automaatselt vaiketemperatuuri.

Puudutage järjest seda nuppu, kuni ekraanile ilmub soovitud temperatuuri näit.

Kui ekraanil kuvatakse indikaatorid _ _ *, ei kuumuta seade vett.


7.4 Tsentrifuugimine


Programmi valimisel valib seade automaatselt maksimaalse pöörlemiskiiruse, välja arvatud programmiga Denim. Selle nupuga saate vähendada pöörlemiskiiruse vaikeväärtust.

Puudutage järjest seda nuppu, et:

- **Vähendada pöörlemiskiirust.** Ekraanil kuvatakse ainult programmi puhul saadaolevad pöörlemiskiirused.
- Täiendavad tsentrifuugimisvalikud **Tsentrifuugimiseta** - - -.

Valige see funktsioon, kui soovite tsentrifuugimistsükliid välja lülitada. Seade teostab valitud programmi ainsa tühjendustsükli. Valige see funktsioon väga õrnade kangaste puhul. Loputustsükkel kasutab mõne pesuprogrammi puhul rohkem vett


- Lülitage valik **Loputusvee hoidmine**  sisse. Lõputsentrifuugimist ei teostata. Viimane loputusvesi jäetakse trumlisse, et riided ei kortsuks. Pesuprogrammi lõpus jääb vesi trumlisse.


Ekraanil kuvatakse indikaator . Kaas jääb lukustatuks ja trummel pöörleb regulaarselt, et vältida riiete kortsumist. Kaane avamiseks tuleb vesi seadmest välja lasta.

Puudutades nuppu Start/paus , teostab seade tsentrifuugimistsükli ja laseb vee välja.



Umbes 18 tunni pärast tühjeneb seade automaatselt veest.

- Lülitage valik **Öötsükkel**  sisse. Vahepealne ja lõputsentrifugimine teostatakse õrnemalt ja programm lõpeb trumliste jäetava veega. Nii vähendatakse esemete kortsumist.

Ekraanil kuvatakse indikaator . Kaas jääb lukustatuks. Trummel pöörleb regulaarselt, et vähendada kortsumist. Kaane avamiseks tuleb vesi seadmest välja lasta.

Kuna tegemist on väga vaikse programmiga, sobib see kasutamiseks öösel, mil saab kasutada ka odavamalt elektrit. Mõne programmi puhul kasutatakse loputamisel rohkem vett.

Puudutades nuppu Start/paus , teostab seade ainsa tühjendustsükli.



Umbes 18 tunni pärast tühjeneb seade automaatselt veest.

7.5 Eelpesu

Selle valiku abil saab pesuprogrammile lisada eelpesu faasi.

Süttib vastava puutenupu kohal asuv indikaator.

Kasutage seda funktsiooni pesuprogrammile 30 °C eelpesutsükli lisamiseks.

See funktsioon sobib tugevasti määratud pesu, eeskätt liivaste, tolmuste, mudaste jms riiete puhul.




See valik võib pikendada programmi kestust.

7.6 Plekieemaldus

Puudutage seda nuppu, et lisada programmile plekieemaldusfaas.

Süttib vastava puutenupu kohal asuv indikaator.

Kasutage seda funktsiooni, kui pesul on raskesti eemaldatavaid plekke.

Selle funktsiooni valimisel lisage plekieemaldusvahendit lahtrisse .



See funktsioon pikendab programmi kestust.
See funktsioon ei ole saadaval, kui temperatuur on madalam kui 40 °C.

7.7 Püsiv Lisaloputus

Selle valiku puhul saate lisada valitud pesuprogrammile mõned loputustsükliid.

Kasutage seda juhul, kui kellelgi esineb allergiat pesupulbrijääkide suhtes või kellelgi on tundlik nahk.



See funktsioon pikendab programmi kestust.

Puutenupu kohal asuv vastav indikaator süttib ja jääb ka järgmiste tsükliite ajaks põlema, kuni valik välja lülitatakse.

7.8 Püsiv Lisapehmus

Kasutage seda valikut pesupehmemendi toime parimaks ärakasutamiseks ja pehmema pesu saamiseks.




Soovitav, kui kasutate pesupehmemendajat.



See funktsioon pikendab programmi kestust.

Puutenupu kohal asuv vastav indikaator süttib ja jääb ka järgmiste tsükliite ajaks põlema, kuni valik välja lülitatakse.

7.9 Aurutöötlus

Puudutage seda nuppu auru taseme määramiseks. See on võimalik ainult programmidega, kus aurufunktsioon on saadaval. Trummel sooritab 30 minuti jooksul aeglasi pöörded. Aurufaasi kestus muutub vastavalt teie valikule. Kui on seatud funktsioon Plus Steam, lõpeb programm kortsumisvastase tsükliga, mille jooksul kortside vältimiseks trumlit aeg-ajalt pööratakse. Ekraanil kuvatakse  ja  ja nupp Start/paus  helendab samuti. Kortsumisvastase tsükli lõpus trummel peatub, indikaator kustub, uks avaneb lukustusest. Kasutaja saab igal ajal kortsumisvastase tsükli katkestada:

- vajutades mõni sekund nuppu Sisse/välja seadme aktiveerimiseks või deaktiveerimiseks;
- keerates valikunupu teise asendisse.





Väike pesukogus aitab saavutada paremaid tulemusi.

7.10 Viitkäivitus

Selle valikuga saate programmi alguse endale sobivamale ajale edasi lükata.


Puudutage järjest nuppu, et valida vajalik viivitusae. Aeg pikeneb 1-tunniste sammudena kuni 20 tunnini.

Ekraanil kuvatakse indikaator  ja valitud viivituse aeg. Pärast nupu Start/paus  puudutamist alustab seade pöördloendust; kaas on lukustatud.

7.11 Ajahaldur

Selle valikuga saate programmi kestust vähendada vastavalt pesu kogusele ja määrdumistasemele.

Pesuprogrammi valimisel kuvatakse ekraanil selle vaikekestus ja kriipsud -----.

Puudutage nuppu Ajahaldur , et programmi kestust vastavalt vajadusele vähendada. Ekraanil kuvatakse programmi uus kestus ja kriipsude arv väheneb vastavalt:

----- sobib täiskoguses tavaliselt määrdunud esemete puhul.

---- kiirsükkel täiskoguses kergelt määrdunud esemete puhul.

-- väga lühike tsükkel väiksema koguse kergelt määrdunud esemete puhul (soovitavalt pool kogust).

- kõige lühem tsükkel väikese pesukoguse värskendamiseks.

Ajahaldur on saadaval ainult koos tabelis olevate programmidega.

indikaator

| | Cottons | Synthetics |
|----------|---------|------------|
| ----- 1) | ■ | ■ |
| ---- | ■ | ■ |
| --- | ■ | ■ |
| -- | ■ | ■ |
| - | ■ | ■ |

1) Kõigi programmide vaikekestus.

Ajahaldur auruprogrammidega


Auruprogrammi valimisel saate selle nupuga valida kolme aurutaseme vahel; programmi kestus väheneb järgmiselt:

- ---- : maksimaalne.
- -- : keskmine.
- - : minimaalne.





Mõne seadme puhul väheneb programmi kestus ilma kriipsukesti kuvamata.

7.12 Start/paus

Seadme käivitamiseks, peatamiseks või käimasoleva programmi katkestamiseks puudutage nuppu Start/paus .

8. PROGRAMMID

8.1 Programmitabel

| Programm Vaiketemperatuur Temperatuurivahemik | Aluseks võetud pöörlemiskiirus Tsentrifugimiskiiruse vahemik | Maksimumkogus | Programmi kirjeldus (Pesu tüüp ja määrumisaste) |
|---|---|---------------|--|
| Pesuprogrammid | | | |
| Eco 40-60 40 °C 1 | 1300 p/min (1300– 400 p/min) | 7 kg | Valge puuvillane ja värvikindel puuvillane. Tavaliselt määratud esemed. Energiatarve väheneb ja pesuprogrammi aeg pikeneb, tagades sel viisil head pesutulemused. |
| Cottons 40 °C 90 °C – külm | 1300 p/min (1300– 400 p/min) | 7 kg | Valge puuvillane ja värviline puuvillane. Tavalise, tugeva või kerge määrumisega esemed. |
| Synthetics 40 °C 60 °C – külm | 1200 p/min (1200– 400 p/min) | 3 kg | Süntetilised või segakangast esemed. Tavaliselt määratud esemed. |
| Delicates 30 °C 40 °C – külm | 1200 p/min (1200– 400 p/min) | 2 kg | Õrnad kangad nagu akrüül, viskoos, polüester ja muud õrnpesu eeldavad segakangad. Tavaliselt või kergelt määratud esemed. |
| Auruprogrammid  | | | |
|  Steam | - | 1 kg | Puuvillased, tehiskiust ja segakangast esemed. Spetsiaalne aurutsükkel ilma pesu pesemata, mida saab kasutada kuivatatud pesu ettevalmistamiseks triikimiseks või üks kord kantud rõivaste värskendamiseks ²⁾ . See programm vähendab pesul olevaid kortse ja lõhnu ³⁾ ning pehmendab kangakiudusid. Kui programm on lõpetanud, eemaldage pesu kiiresti trumlist. Pärast auruprogrammi muutub triikimine kergeks. Ärge kasutage mingit pesuainet. Vajadusel eemaldage plekid pestes või plekieemaldi abil. Auruprogrammid ei sisalda hügieenitsüklit. Ärge valige auruprogrammi järgmist tüüpi esemete puhul: <ul style="list-style-type: none">• Esemed, mida ei tohiks trummelkuivatis kuivatada.• Esemed sildiga „Ainult keemiline puhastus“. |

| Programm Vaiketempera- tuur Temperatuuriva- hemik | Aluseks võetud pöörlemis- kiirus Tsentrifuu- gimiskiiruse vahemik | Maksi- mumko- gus | Programmi kirjeldus (Pesu tüüp ja määrdumisaste) |
|---|---|-------------------------|---|
|---|---|-------------------------|---|



Cashmere

1 kg

Villane ja kašmiir. Lühike programm maksimaalselt 1 kg masin- ja käsitsipestatavate villaste ning kašmiiresemete värskendamiseks ilma pesemata. Kui kogused on väiksemad, saab programmi kestust lühendada funktsiooni Ajahaldur abil.



HOIATUS!






Ärge kasutage seda programmi, kui hooldus-
sildil on lubatud ainult keemiline puhastus.

Eriprogrammid

| | | | |
|------------|--------------------------------------|------|---|
| Spin/Drain | 1300 p/min (1300 – 400 p/ min) | 7 kg | Kõik materjalid, välja arvatud villased ja õrnad kangad. Pesu tsentrifuugimiseks ja trumli veest tühendamiseks. |
| Rinse | 1300 p/min (1300– 400 p/ min) | 7 kg | Kõik materjalid, välja arvatud villased ja väga õrnad kangad. Programm pesu loputamiseks ja tsentrifuugimiseks. Vaiketsentrifuugimiskiirus on puuvillase pesu jaoks kasutatav kiirus. Vähendage pöörlemiskiirust vastavalt pestava pesu tüübile. Vajadusel valige loputuskordade lisamiseks funktsioon Lisaloputus. Seade sooritab madalal pöörlemiskiirusel õrnad loputused ning lühikese tsentrifuugimise. |

Täiendavad pesuprogrammid

| | | | |
|-------------------------------|--------------------------------------|--------|--|
| Baby 40 °C 40 °C – külm | 1200 p/min (1200 – 400 p/ min) | 2 kg | Õrn pesutsükl, mis sobib beebiriiete pesemiseks. Kõrge veetase ja õrnad pöörded pesufaasis kaitsevad värve ja kiude. |
| Rapid 14min 30 °C | 800 p/min (800– 400 p/ min) | 1,5 kg | Tehis- ja segakiust esemed. Kergelt määrdunud ja värskendust vajavad esemed. |
| Anti-allergy 60 °C | 1300 p/min (1300 – 400 p/ min) | 7 kg | Valged puuvillased esemed. Tänu mõne minuti jooksul kasutatavale üle 60 °C temperatuurile saab selle programmi abil eemaldada pesult mikroorganismid. Nii kõrvaldate bakterid, pisikud, mikroorganismid ja muud osakesed. Täiendava auru ja selle juurde kuuluva loputustsükliga eemaldatakse tõhusalt pesuainejäägid ja oietolm või muud allergiat tekitavad osakesed, tehes sellest sobiva valiku õrna ja tundliku nahaga inimestele. |

| Programm Vaiketemperatuur Temperatuurivahemik | Aluseks võetud pöörlemiskiirus Tsentrifugimiskiiruse vahemik | Maksimumkogus | Programmi kirjeldus (Pesu tüüp ja määrdumisaste) |
|--|---|--|--|
|  Outdoor 30 °C 40 °C – külm | 1200 p/min (1200–400 p/min) | 2 kg ⁴⁾ 1 kg ⁵⁾ | <div style="border: 1px solid black; padding: 5px;"> <p> Ärge kasutage pesupehmendajat ning vaadake ega pesuainelahtris pole pesupehmendaja jääke.</p> <p>Tehiskiust spordiriided. See programm on mõeldud kaasaegsete välisportiriide või spordiriide (võimlemis-, rattasõidu-, jooksu- vms) kergeks pesemiseks. Soovitav pesukogus on 2 kg.</p> <p>Veekindlad, veekindlad-hingavad ja vetthülgavad materjalid. Programmi võib kasutada ka kanga vetthülgavate omaduste taastamiseks riide puhul, millel on spetsiaalne vett tõrjuv pealiskih. Vetthülgavate omaduste taastamistsükli läbiviimiseks toimige järgmiselt.</p> <ul style="list-style-type: none"> • Kallake pesuaine lahtrisse . • Kallake spetsiaalne vetthülgava kihi taastamisvahend pesupehmeni lahtrisse . • Vähendage pesukogust tasemeni 1 kg. </div> <div style="border: 1px solid black; padding: 5px; margin-top: 10px;"> <p> Vetthülgavate omaduste täiendavaks parandamiseks kuivatage riideid trummelkuivatis, valides Outdoor kuivatatusprogrammi (kui see on olemas ja kui riietuseseme hooldamise siht lubab riietuseset trumlis kuivatada).</p> </div> |
| Denim 30 °C 40 °C – külm | 800 p/min (1200 – 400 p/min) | 2 kg | Spetsiaalne programm teksariietele kasutab õrnatoimelist pesu, et minimeerida luitumist ja jutte. Parima tulemuse saamiseks on soovitatav pesukogust vähendada. |

| Programm Vaiketempera- tuur Temperatuuriva- hemik | Aluseks võetud pöörlemis- kiirus Tsentrifuu- gimiskiiruse vahemik | Maksi- mumko- gus | Programmi kirjeldus (Pesu tüüp ja määrdumisaste) |
|---|---|-------------------------|---|
|---|---|-------------------------|---|



Wool/Silk
40 °C
40 °C – külm

1200 p/min
(1200 – 400 p/
min)

1,5 kg

Masinaga pestav vill, käsitsi pestav vill ja muud kangad, millel on hooldussümbol „käsipesu“. **6)**

1) Vastavalt Euroopa Komisjoni määrusele EL 2019/2023 on see 40 °C programm suuteline pesema tavaliselt määrdunud puuvillast pesu, mis on tähistatud pestavaks 40 °C või 60 °C juures, korruga sama tsükliga.



Pesu saavutatud temperatuuri, programmi kestuse ja muude andmete kohta leiate lisateavet peatükist „Tarbimisväärtused“.

Energiatarbimise seisukohast on kõige energiatõhusamad üldiselt need programmid, mis kasutavad madalaid temperatuure ja on pikema kestusega.

2) Kui määrate auruprogrammi koos kuivatatud pesuga, võib pesu tsükli lõpus olla niiske. Kuivatage esemeid nõõril umbes 10 minutit.

3) Väga tugevaid lõhnu auruprogrammiga eemaldada ei saa.






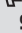
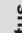









4) Pesuprogramm.

5) Pesuprogramm ja veekindlust lisav tsükkel.

6) Õrna pesemise tagamiseks pöörleb trummel selle tsükli ajal aeglaselt. Võib tunduda, et trummel ei pöörlegi või ei pöörle õigesti, kuid selle programmi puhul see peabki nii olema.

Programmi valikute ühilduvus

| Programm | FUNKTSIOONID Spin | Tsentrifugimiseta | Loputusvee hoidmine | Öötsükkel | Eelpesu | Plekteemaldus | Lisaloputus | Lisapehmus | Aurutöötlus | Viitkäivitus | Ajahaldur |
|------------|----------------------|-------------------|---------------------|-----------|---------|---------------|-------------|------------|-------------|--------------|-----------|
| Eco 40-60 | ■ | --- | □ | □↓ | □ 1) | □ 2) | □+ | □+ | □+ | □ | □ |
| Cottons | ■ | ■ | ■ | ■ | ■ | ■ | ■ | ■ | ■ | ■ | ■ |
| Synthetics | ■ | ■ | ■ | ■ | ■ | ■ | ■ | ■ | ■ | ■ | ■ |
| Delicates | ■ | ■ | ■ | ■ | | | ■ | ■ | | ■ | |

| Programm | FUNKTSIOONID Spin  | Tsentrifugeerimiseta  | Loputusvee hoidmine  | Öötsükkel  | Eelpesu  1) | Plekieemaldus  2) | Lisaloputus  | Lisapehmus  | Aurutootlus  2) | Viitkäivitus  | Ajahaldur  |
|---|--|--|---|---|--|--|---|--|--|--|---|
|  Steam | | | | | | | | | | ■ | ■ |
|  Cashmere | | | | | | | | | | ■ | ■ |
| Spin/Drain | ■ | ■ ³⁾ | | | | | | | | ■ | |
| Rinse | ■ | ■ | ■ | | | | ■ | | | ■ | |
| Baby | ■ | ■ | ■ | ■ | ■ | | ■ | ■ | | ■ | |
| Rapid 14min | ■ | ■ | ■ | | | | | | | ■ | |
| Anti-allergy | ■ | ■ | ■ | | ■ | ■ | ■ | ■ | ■ | ■ | ■ |
| Outdoor  | ■ | ■ | ■ | | | | ■ | | | ■ | |
| Denim | ■ | ■ | ■ | ■ | | ■ | ■ | ■ | ■ | ■ | ■ |
| Wool/Silk   | ■ | ■ | ■ | | | | | | | ■ | |



1) Eelpesu ja Plekieemaldus korraga valida ei saa.

2) See funktsioon ei ole saadaval, kui temperatuur on madalam kui 40 °C.

3) Kui valite tsentrifugeerimiseta funktsiooni, teostab seade ainult veest tühendamise.

Sobiv pesuaine pesuprogrammidele

| Programm | Universaalne pesupulber ¹⁾ | Vedel pesuaine | Vedel pesuaine värvilistele | Õrnad viljalased | Spetsiaal- ne |
|-------------|---------------------------------------|----------------|-----------------------------|------------------|------------------|
| Eco 40-60 | ▲ | ▲ | ▲ | -- | -- |
| Cottons | ▲ | ▲ | ▲ | -- | -- |
| Synthetics | ▲ | ▲ | ▲ | -- | -- |
| Delicates | -- | -- | -- | ▲ | ▲ |
| Baby | -- | ▲ | ▲ | -- | ▲ |
| Rapid 14min | -- | ▲ | ▲ | -- | -- |

| Programm | Universaalne pesupulber ¹⁾ | Vedel pesuaine | Vedel pesuaine värvilistele | Õrnad villased | Spetsiaal-ne |
|---|---------------------------------------|----------------|-----------------------------|----------------|--------------|
| Anti-allergy | ▲ | ▲ | -- | -- | ▲ |
| Outdoor  | -- | -- | -- | ▲ | ▲ |
| Denim | -- | -- | ▲ | ▲ | ▲ |
| Wool/Silk  | -- | -- | -- | ▲ | ▲ |

1) Temperatuuril üle 60 °C on soovitatav kasutada pesupulbrit.

▲ = soovitatav

-- = mittesoovitatav

8.2 Woolmark Wool Care - Roheline



Selle pesumasina villapesuprogramm on saanud The Woolmark Company heakskiidu, millega lubatakse pesta villaseid "käsi pesu" tähisega tooteid tingimusel, et esemeid pestakse vastavalt hooldussildil olevatele juhistele, järgides pesumasina tootja soovitusi. M1734 Woolmarki sümbol on sertifitseerimistähis paljudes riikides.



9. SEADED

9.1 Helisignaaliid

Selle seadmel on erinevad helisignaaliid, mis hakkavad tööle:

- Seadme sisselülitamisel (spetsiaalne lühike heli).
- Seadme väljalülitamisel (spetsiaalne lühike heli).
- Nuppude puudutamisel (klõpsu-heli).
- Vale valiku tegemisel (3 lühikest heli).
- Programm on lõpetatud (1 minuti jooksul kõlab helirida).
- Seadme rikke puhul (umbes 5 minuti jooksul kõlavad lühikesed helid).

Programmi lõppemisel kõlavate helisignaaliid **sisse-/väljalülitamiseks** puudutage 2

sekundi jooksul samaaegselt nuppu  ja nuppu . Näidikul kuvatakse On/Off





Helisignaaliid väljalülitamisel töötavad need ikka, kui seadmel on rike.

9.2 Lapselukk

Selle valikuga saate takistada lastel juhtpaneeliga mängimast.

Selle valiku **aktiveerimiseks/**



deaktiveerimiseks hoidke all nuppu , kuni indikaator  **süttib/kustub** ekraanil.

Pärast väljalülitamist hoiab seade selle valiku vaikimisi sees.

Lapseluku funktsiooni ei saa valida mõne sekundi jooksul pärast seadme sisselülitamist.

9.3 Töötundide loendur

Seadme kogu tööaega on võimalik visualiseerida tundides, alates esimesest sisselülitamisest. See väärtus arvestab tsükli tööaega (ei sisalda pause, viivitatud algusaega). Selle väärtuse visualiseerimiseks toimige järgmiselt:



1. Lülitage seade sisse, vajutades nuppu Sisse/välja.
2. Keerake programminupp asendisse Eco 40-60 (1. asend päripäeva).
3. Vajutage ja hoidke nuppe  ja  mõned sekundid allavajutatud asendis (10 sekundi jooksul pärast sisselülitamist. Pärast selle 10 sekundi möödumist aktiveerib ja deaktiveerib klahvikombinatsioon helisignaali).
4. 3 sekundi pärast kuvatakse ekraanil seadme töötundide koguarv: nt. 1276 töötunni korral kuvatakse ekraanil tekst Hr 2 sekundiks, 12 (tuhandelised ja sajalisel) 2 sekundiks ja 76 (kümnelised ja ühelised).



Kui protseduur ei toimi (ajalõpu, vale programmi valimisasendi või vale klahvikombinatsiooni tõttu), lülitage seade välja ja korrake järjestust algusest peale.

9.4 Tehaseseadistus



See funktsioon võimaldab taastada tehase vaikesätet. Selle valiku **aktiveerimiseks** järgige alltoodud samme:

1. Lülitage seade sisse, vajutades nuppu Sisse/välja.
2. Keerake programminupp asendisse Synthetics (3. asend päripäeva).
3. Vajutage ja hoidke nuppe  ja  mõned sekundid allavajutatud asendis (10 sekundi jooksul pärast sisselülitamist. Pärast selle 10 sekundi möödumist aktiveerib ja deaktiveerib klahvikombinatsioon helisignaali).
4. Ekraan näitab — — — ligikaudu 5 sekundi jooksul.



Kui protseduur ei toimi (ajalõpu, vale programmi valimisasendi või vale klahvikombinatsiooni tõttu), lülitage seade välja ja korrake järjestust algusest peale.

10. ENNE ESIMEST KASUTAMIST

1. Veenduge, et elektrivarustus oleks kättesaadav ja veekraan lahti.
2. Kallake 2 liitrit vett pesuainesahtli põhipesu lahtrisse tähisega .
3. Kallake väike kogus pesuainet lahtrisse tähisega .

11. IGAPÄEVANE KASUTAMINE



HOIATUS!

Vt ohutust käsitlevaid peatükke.

4. Valige ja käivitage kõrgeima temperatuuriga programm puuvillasele ilma trumlis oleva pesuta. See eemaldab kõikvõimaliku mustuse trumlist ja paagist.

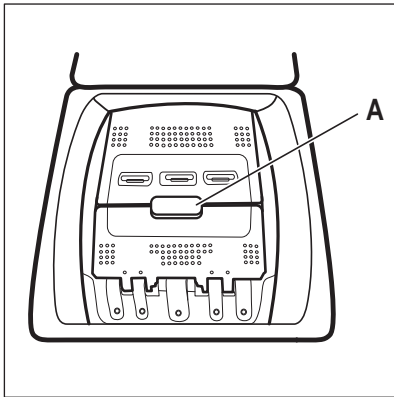
11.1 Seadme sisselülitamine

1. Ühendage toitepistik pistikupessa.
2. Keerake veekraan lahti.
3. Vajutage nuppu Sisse/välja, et seade sisse lülitada.

Kõlab lühike meloodia.

11.2 Pesu panemine masinasse

1. Avage seadme kaas.
2. Vajutage nuppu **A**.



Trummel avaneb automaatselt.

3. Asetage pesuesemed ükshaaval trumliisse.
4. Raputage esemeid enne seadmesse asetamist.

Jälgige, et te ei paneks liiga palju pesu trumliisse.

5. Sulgege trummel ja kaas.

ETTEVAATUST!

Enne seadme kaane sulgemist veenduge, et trummel oleks õigesti suletud.

11.3 Pesuainelahtrid. Pesuaine ja lisandite kasutamine

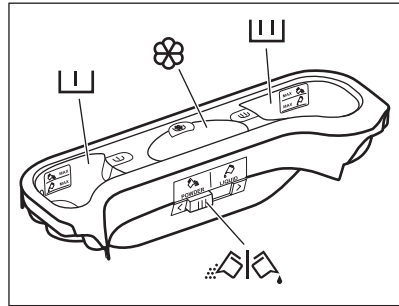
1. Mõõtke valmis õige kogus pesuainet ja loputusvahendit.
2. Pange pesuaine ja loputusvahend vastavatesse lahtritesse.



Järgige alati pesuaine pakendil toodud juhiseid, kuid soovitatav on pesuaine maksimumtaseme tähist mitte ületada. See kogus tagab siiski kõige paremad pesutulemused.



Vedela pesuaine kasutamisel kallake see pesupalli (saadaval eraldi või koos pesuainega). Pange pesupall pesumasina trumliisse, pestavate riiete peale.



Pesuainelahter eelpesutsükli jaoks.

MAX-tähised osutavad pesuaine maksimumtasemetele (pulber või vedelik). Kui valite programmi plekieemaldusfunktsiooniga, lisage pesuaine (pulber või vedelik).



Pesuainelahter pesutsükli jaoks.

MAX-tähised osutavad pesuaine maksimumtasemetele (pulber või vedelik).



Lahter vedelate lisandite (loputusvahendi, tärpeldusvahendi) jaoks.

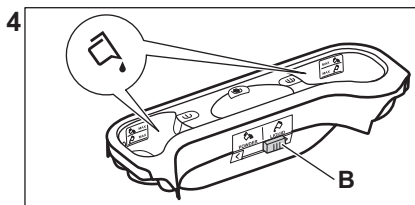
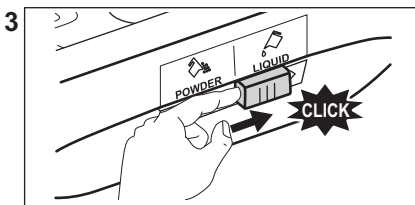
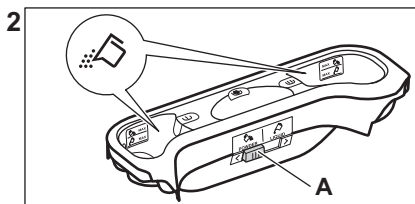
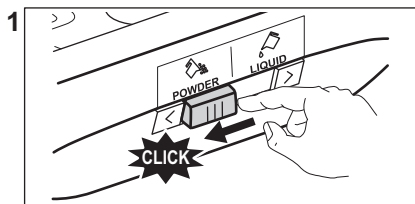


M-tähtis osutab vedelate lisandite maksimumtasemele.



Klapp pesupulbri või vedela pesuaine jaoks.

11.4 Vedel pesuaine või pesupulber



- Asend **A** pesupulbri jaoks (tehaseseade).
- Asend **B** vedela pesuaine jaoks.



Kui kasutate vedelat pesuainet.

- Ärge kasutage želatiinist ega väga viskoosset vedelat pesuainet.
- Ärge lisage vedelat pesuainet üle maksimaaltaseme
- Ärge valige viitkäivituse tsüklit.

11.5 Programmi valimine

1. Keerake programminupp soovitud pesuprogrammi kohale.

Nupu Start/paus  indikaator vilgub.


Ekraanil kuvatakse hinnanguline programmi kestus.

2. Temperatuuri ja/või pöörlemiskiiruse muutmiseks puudutage vastavaid nuppe.
3. Soovi korral valige üks või rohkem valikut vastavaid nuppe puudutades. Ekraanil põlevad vastavad indikaatorid ja esitatud info muutub tsüklite edenedes.



Kui tehtud valik **ei ole võimalik**, kõlab helisignaali ja ekraanile kuvatakse **-- --**.

11.6 Programmi käivitamine

Programmi käivitamiseks puudutage nuppu Start/paus . Programmi ei saa käivitada, kui programmi indikaator on kustunud ega vilgu (nt kui programmiketas on vales asendis).


Indikaator lõpetab vilkumise ja jääb põlema. Programm käivitub, kaas on lukustatud.

Ekraanil kuvatakse indikaator .





Enne vee sissevõtmist võib lühiajaliselt töötada tühjendusump.

11.7 Programmi käivitamine viitkäivitusega

1. Puudutage järjest nuppu Viitkäivitus , kuni ekraanile ilmub soovitud viivitusaege.






Ekraanil olev indikaator kuvab .

2. Puudutage nuppu Start/paus . Kaas lukustub ja seade alustab viitkäivituse pöördloendust. Ekraanil kuvatakse indikaator .

Kui pöördloendus on lõppenud, käivitub programm automaatselt.




Viitkäivituse tühistamine pärast pöördloenduse algust

Viitkäivituse tühistamine:

1. Seadme töö peatamiseks puudutage nuppu Start/paus . Vastav indikaator vilgub.
2. Puudutage järjest nuppu Viitkäivitus , kuni ekraanile ilmub  ja indikaator  kustub.
3. Programmi koheseks käivitamiseks puudutage uuesti nuppu Start/paus .

Viitkäivituse muutmise pärast pöördloenduse algust


Viitkäivituse muutmise:


1. Seadme töö peatamiseks puudutage nuppu Start/paus . Vastav indikaator vilgub.
2. Puudutage järjest nuppu Viitkäivitus , kuni ekraanile ilmub soovitud viivitusae.
3. Uue pöördloenduse käivitamiseks puudutage uuesti nuppu Start/paus .

11.8 SensiCare System pesukoguse tuvastamine




Ekraanil olev programmi kestus väljendab **keskmist/suurt kogust**.

Pärast nupu Start/paus  puudutamist maksimumkoguse indikaator kustub ja SensiCare System alustab pesukoguse tuvastamist:

1. Seade tuvastab pesukoguse esimese 30 sekundiga. Kui programmil on Ajahaldur saadaval, esitavad ajanäidu all asuvad Ajahaldur ribad  lihtsa animatsiooni. Trummel pöörleb lühidalt.
2. Programmi kestust saab vastavalt reguleerida ja aeg võib pikeneda või lüheneda. Seade alustab vee sissevõttu 30 sekundi pärast.

Kui pesukoguse tuvastamise lõppemisel selgub, et **trummis on liiga palju pesu**, vilgub ekraanil indikaator **MAX**:

Sel juhul saab seadme 30 sekundi jooksul peatada ja liigsed esemed välja võtta.

Pärast liigse pesu eemaldamist puudutage nuppu Start/paus , et programm uuesti käivitada. SensiCare faasi saab korrata kuni kolm korda (vt 1. punkt).

Oluline teave! Kui pesu kogust ei vähendata, käivitub pesuprogramm vaatamata liigsele kogusele ikkagi. Sel juhul ei ole parimad pesutulemused garanteeritud.



Umbes 20 minutit pärast programmi käivitumist võidakse programmi kestust uuesti reguleerida vastavalt pestavate riiete imamisvõimele.





SensiCare tuvastust teostatakse ainult täielike pesuprogrammidega ja juhul, kui programmi kestust ei ole nupu Ajahaldur abil lühendatud.



SensiCare System ei ole saadaval kõigi programmidega nagu Wool/Silk, Rinse, ja lühikeste tsüklilega programmid.

11.9 Programmi katkestamine ja seadete muutmise

Programmi töö ajal saate muuta **vaid mõnda** funktsiooni:

1. Puudutage nuppu Start/paus . Vastav indikaator vilgub.
2. Muutke valikuid. Ekraanil olev info muutub vastavalt.
3. Puudutage uuesti nuppu Start/paus . Pesuprogramm jätkab tööd.

11.10 Töötava programmi tühistamine

1. Vajutage nuppu Sisse/välja, et tühistada programm ning seade välja lülitada.
2. Seadme uuesti sisselülitamiseks vajutage nuppu Sisse/välja.



Kui SensiCare-süsteemi tuvastus on läbi viidud ja seade on alustanud vee sissevõtmist, käivitub uus programm ilma **SensiCare-süsteemi** kordamata. Raiskamise ärahoidmiseks jääb vesi koos pesuainega masinasse. Ekraanil kuvatakse programmi maksimumkestus, mida uuendatakse 20 minutit pärast uue programmi käivitumist.

Tühistamiseks on ka teine võimalus:

1. Keerake valikunupp asendisse "Lähtesta"



2. Oodake 1 sekund. Ekraanil kuvatakse



Nüüd võite valida uue pesuprogrammi.

11.11 Kaane avamine – esemete lisamine



Kui trumlis oleva vee temperatuur ja tase on liiga kõrged ja/või trummel veel pöörleb, ei tohiks te kaant avada.

Programmi või viitkäivituse töötamise ajal on seadme kaas lukustatud. Ekraanil kuvatakse indikaator

1. Puudutage nuppu Start/paus

Oodake, kuni lukustatud kaane indikaator kustub.

2. Avage seadme kaas ja trumli luugid. Vajadusel lisage või eemaldage esemeid. Sulgege trumli luuk ja kaas. Puudutage nuppu Start/paus

Programmi või viitkäivituse tegevus jätkub.

11.12 Programmi lõpp

Kui programm on lõppenud, seiskub seade automaatselt. Kõlavad helisignaalid (kui need on aktiveeritud). Näidikul kuvatakse

Nupu Start/paus indikaator kustub.

Kaas avaneb ja indikaator kustub.

1. Vajutage nuppu Sisse/välja, et seade välja lülitada.

Viis minutit pärast programmi lõppu lülitab energiasäästu funktsioon seadme automaatselt välja.



Seadet uuesti käivitades näete ekraanil eelmise valitud programmi lõppu. Keerake programminuppu uue tsükli valimiseks.

2. Eemaldage pesu seadmest.

3. Veenduge, et trummel on tühi.

4. Niiskuse ja lõhnade vältimiseks hoidke kaasa ja trumli uks avatuna.

5. Sulge veekraan.

11.13 Vee väljalaskmine pärast tsükli lõppu

Kui olete valinud programmi või valiku, mille lõpus jääb viimane loputusvesi paaki, programm on lõppenud, kuid:

- Ajaalal kuvatakse ja ekraanile ilmub lukustatud kaane tähis .
- Trummel pöörleb regulaarsete vahedega, et takistada pesu kortsumist.
- Kaas jääb lukustatuks.
- Kaane avamiseks tuleb vesi seadmest välja lasta:

1. Vajadusel puudutage nuppu

Tsentrifuugimine , et vähendada seadme poolt soovitatud pöörlemiskiirust.

2. Vajutage nuppu Start/paus :

- Kui olete valinud Loputusvee hoidmine , tühjeneb seade veest ja teostab tsentrifuugimise.
- Kui olete valinud Öötsükkel , siis seade üksnes tühjeneb veest.

Valikuindikaatorid Loputusvee hoidmine ja Öötsükkel kaovad.

3. Kui programm on lõppenud ja kaane lukustuse indikaator kustub, võite avada kaane.

4. Seadme väljalülitamiseks vajutage paar sekundit nuppu Sisse/välja .

11.14 Ooterežiimi funktsioon

Ooterežiimi funktsioon lülitab seadme automaatselt välja, et vähendada energiatarbimist, kui:

- Te pole seadet kasutanud üle 5 minuti: Seadme uuesti sisselülitamiseks vajutage nuppu Sisse/välja.
- Pärast pesuprogrammi lõpust 5 minuti möödumist. Seadme uuesti sisselülitamiseks vajutage nuppu Sisse/välja. Ekraanil kuvatakse viimatisel pesuprogrammi lõppu. Keerake programminuppu uue tsükli valimiseks.

Kui valikunupp on asendis "Lähtesta" • , lülitub seade automaatselt 30 sekundi pärast välja.



Kui olete valinud programmi või valiku, mille lõppedes jääb vesi trumliisse, siis ooterežiimi funktsioon seadet **välja ei lülita**, et teil oleks meeles vesi seadmeist välja lasta.

12. VIHJEID JA NÄPUNÄITEID

⚠ HOIATUS!

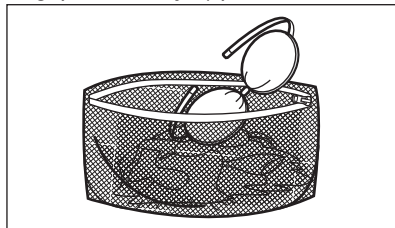
Vt ohutust käsitlevaid peatükke.

12.1 Pesu kogus

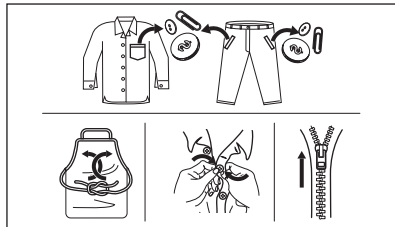
- Jaotage pesu järgmiselt: valge, värviline, sünteetiline, õrn pesu ja villane pesu.
- Järgige pesemisjuhiseid, mis on riiete hooldussiltidel.
- Ärge peske korraga valgeid ja värvilisi esemeid.
- Mõned värvilised esemed võivad esmasel pesul oma värvi kaotada. Soovitame esimestel kordadel neid esemeid pesta eraldi.
- Keerake pahupidi mitmekihilised riided, villased ja trükimustrilised riided.
- Töödelge tugevamaid plekke.
- Peske tugevaid plekke spetsiaalse pesuainega.
- Olge kardinatega ettevaatlik. Eemaldage kardinatelt klambrid või asetage need pesukotti või padjapüüri.
- Väike pesukogus võib tekitada probleeme masina tasakaaluga väänamisfaasis ja põhjustada vibreerimist. Sellisel juhul:
 - a. peatage programm ja avage seadme uks (vt "Igapäevane kasutamine");
 - b. jaotage pesu trumli ümber nii, et esemed paigutuksid ühtlasemalt;
 - c. vajutage nuppu Start/paus. Tsentrifugimine jätkub.
- Nööpige kinni padjapüürid, sulgege lukud, haagid ja trukid. Siduge kinni vööd,

rihmad, kingapaelad, nöörid ja muud lahtised detailid.

- Ärge peske masinas palistusteta või õmblemata servadega rõivaid. Peske väikesi esemeid (tugikaartega rinnahoidjaid, vöösid, sukkpükse, kingapaelu, linte jne) pesukotis.



- Tühjendage taskud ja voltige riided lahti.



12.2 Raskestieemaldatavad plekid

Mõnele plekile ei piisa ainult veest ja pesuainest.

Soovitame neid plekke töödelda enne esemete masinasse panemist.

Saadaval on spetsiaalsed plekieemaldajad. Kasutage plekieemaldajat, mis vastab pleki tüübile ja kangale.

12.3 Pesuaine tüüp ja kogus

Lisaks headele pesutulemustele aitab õigesti valitud pesuaine ja õige kogus vältida ka keskkonna saastamist:

- Kasutage ainult pesumasinate jaoks valmistatud pesuaineid ja muid lisandeid. Kõigepealt järgige neid üldisi reegleid:
 - pesupulbrid kõigile kangatüüpidele, välja arvatud õrn pesu. Valge pesu puhul tuleks eelistada pleegitusainet sisaldavat pulbrit ja desinfitseerivaid,
 - vedelad pesuained, soovitatavalt madalal temperatuuril pestavate (60 °C maks.) kõigi kangatüüpide või spetsiaalselt villaste esemete jaoks.
- Pesuaine valik ja kogus sõltub: riiete tüübist (õrn pesu, villased, puuvillased vm), värvist, pesu kogusest, määrumisastmest, vee temperatuurist ja kareduse astmest.
- Järgige alati pesuaine või lisaainete valmistajate pakenditel olevaid juhiseid, ärge suurendage maksimaalset soovitatud pesuainekogust (**MAX**).
- Ärge segage erinevaid pesuaineid.
- Kasutage vähem pesuainet, kui:
 - pesete väikest kogust,
 - pesu on kergelt määratud,
 - pesemise käigus tekib liiga palju vahtu.
- Pesuainetablettide või pesupätklite kasutamisel asetage need alati otse trumliisse, mitte pesuainejaoturisse.

Liiga väike kogus pesuainet võib

põhjustada:

- ebarahuldavaid pesutulemusi,
- pesu võib muutuda hallikaks,
- pesu jääb rasvaseks,

- seadmes tekib hallitus.

Liiga suur kogus pesuainet võib põhjustada:

- liigset vahtu,
- halvemaid pesutulemusi,
- ebapiisavat loputamist,
- suuremat koormust keskkonnale.

12.4 Ökoloogilised näpunäited

Vee ja energia kokku hoidmiseks ja keskkonna säästmiseks soovitame järgmist:

- **Tavaliselt määratud pesu** võib pesta **ilma eelpesuta**, et kokku hoida pesuainet, vett ja aega (samuti säästab see loodust!).
- Kui täidate pesumasina **maksimumkoguses pesuga, mis on iga programmi jaoks ette nähtud, aitab see vähendada vee- ja energiakulu.**
- Piisava eelneva töötuse puhul on plekid ja määrdukas mustus eemaldatavad; pesu võib pesta ka madalamal temperatuuril.
- Õiges koguses pesuaine kasutamiseks vaadake pesuainetootja antud soovitusi ja tehke selgeks, milline on teie piirkonna vee karedus. Vt jaotist "Vee karedus".
- Valige **maksimaalne võimalik pöörlemiskiirus**valitud pesuprogrammi puhul **enne pesu kuivatamist trummelkuivatist**. Nii säästate kuivatamisel energiat!

12.5 Vee karedus

Kui vee karedus teie piirkonnas on kõrge või keskmine, soovitame pesumasinate kasutada veepehmendajat. Madala veekaredusega piirkondades ei ole tarvis veepehmendajat kasutada.

Veeekareduse teadasaamiseks võtke ühendust kohaliku vee-ettevõttega.

Kasutage õiges koguses veepehmendajat. Järgige toodete pakenditel olevaid juhiseid.

13. PUHASTUS JA HOOLDUS

HOIATUS!

Vt ohutust käsitlevaid peatükke.

13.1 Regulaarne puhastamine

Regulaarne puhastamine aitab teie seadme eluiga pikendada.

Pärast iga tsükli hoidke kaas ja trumli uks praakil, et tagada õhuringlus ja kuivatada seadme sees olev niiskus: nii väldite hallituse ja halva lõhna tekkimist.

Kui seadet ei kasutata pikka aega: sulgege veekraan ja lahutage seade vooluvõrgust.

Regulaarse puhastamise näitlik kava:

| | |
|--|---------------------|
| Katlakivi eemaldamine | Kaks korda aastas |
| Hoolduspesu | Üks kord kuus |
| Kaane tihendi puhastamine | Iga kahe kuu tagant |
| Trumli puhastamine | Iga kahe kuu tagant |
| Pesuainejaoatori puhastamine | Iga kahe kuu tagant |
| Tühjenduspumba filtri puhastamine | Kaks korda aastas |
| Sissevõtuvooliku ja klapi filtri puhastamine | Kaks korda aastas |

Järgnevalt kirjeldatakse kõigi osade puhastamist.

13.2 Kõrvaliste esemete eemaldamine



Vaadake, et taskud oleksid tühjad ja kõik lahtised detailid oleks enne tsükli käivitamist kinnitatud. Vt jaotist "Pesukogus" peatükis "Nõuandeid ja näpunäiteid".

Eemaldage kõik lahtised detailid (pandlad, nõöbid, mündid), mis võivad sattuda filtrisse ja trumlisse. Vt jaotisi "Trumli puhastamine", "Tühjenduspumba puhastamine" ja "Sissevõtuvooliku ja klapi filtri puhastamine". Vajadusel pöörduge volitatud volitatud hoolduskeskuse.

13.3 Välispinna puhastamine

Puhastage seadet ainult neutraalse pesuaine ja sooja veega. Kuivatage täielikult kõik pinnad. Ärge kasutage küürimisšvamme ega kraapivat materjali.

ETTEVAATUST!

Ärge kasutage alkoholi, lahusteid ega keemilisi aineid.

ETTEVAATUST!

Ärge puhastage metallpindu kloori sisaldavate ainetega.

13.4 Katlakivieemaldus



Kui vee karedus teie piirkonnas on kõrge või keskmine, soovitage pesumasinas kasutada veepehmedajajat.

Kontrollige trumlit regulaarselt, et avastada katlakivi olemasolu.

Tavalised pesuvahendid sisaldavad küll pehmedajaid aineid, kuid aeg-ajalt on siiski soovitatav läbi viia ilma pesuta pesutsüklitel koos katlakivieemaldiga.



Järgige alati toodete valmistajate pakenditel olevaid juhiseid.

13.5 Hoolduspesu

Pidev madala temperatuuriga programmide kasutamine võib põhjustada pesupulbrijääkide ja ebemete kogunemist ning bakterite tekkimist trumlis või paagis. Tagajärjeks võib olla ebameeldiv lõhn ja hallitus. Jääkide kõrvaldamiseks ja seadme sisemuse puhastamiseks teostage regulaarselt hoolduspesu (vähemalt kord kuus):



Vaadake jaotist „Trumli puhastamine“.

13.6 Trumli puhastamine

Kontrollige regulaarselt trumlit, et vältida soovimatute setete kogunemist.

Trumlisse kogunev rooste võib tekkida riietel olevatelt metalldetailidelt või ka kraanivees sisalduvast rauast

Puhastage trumlit spetsiaalselt roosteavale terasele mõeldud tootega.




Järgige alati toodete valmistajate pakenditel olevaid juhiseid. Ärge puhastage trumlist happeliste katlakivieemaldus- või rauda või kloori sisaldavate vahenditega või traatšvammiga.

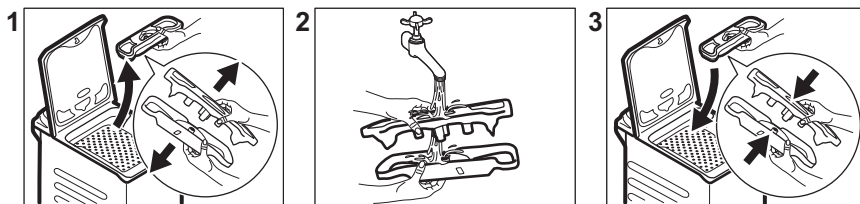
Põhjalikuks puhastamiseks:

1. Eemaldage trumlist kõik esemed.
2. Valige programm Cottons koos kõrgeima temperatuuriga.
3. Võimalike jääkide väljaloputamiseks lisage trumlisse väike kogus pesupulbrit.



Mõnikord võidakse tsükli lõppedes kuvada ekraanil ikooni : see näitab, et trumli puhastamine on soovitatav. Kui trumli puhastamine on läbi viidud, kaob ka ikoon.

13.8 Pesuaine jaoturi puhastamine



13.9 Tühjendusfiltri puhastamine

Kontrollige regulaarselt tühjenduspumba filtrit ning veenduge selle puhtuses.

Puhastage tühjenduspumpa, kui:

- Masin ei tühjene veest.
- Trummel ei pöörle.
- Seade teeb äravoolupumba ummistuse tõttu imelikku häält.
- Ekraanil kuvatakse veakood **E20**

13.7 Kaane tihend

Kontrollige regulaarselt uksetihendit ja eemaldage kõik objektid siseosalt. Puhastage seda vajadusel, kasutades ammoniaaki sisaldavat puhastuskreemi ja vältides pinna kriimustamist.



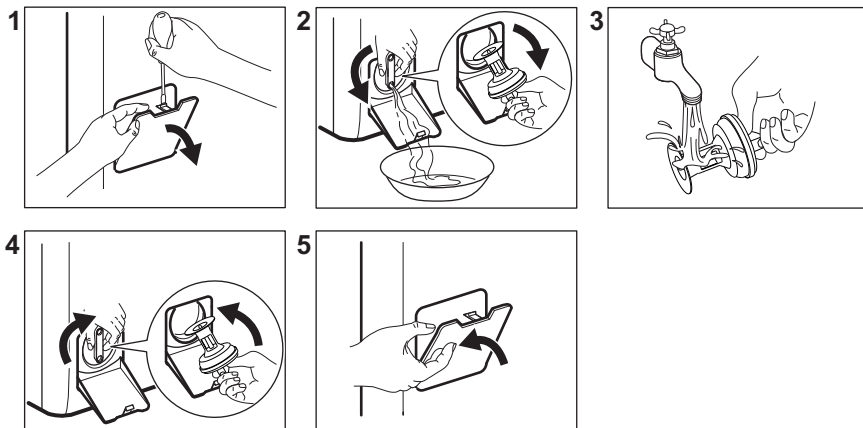
Järgige alati toodete valmistajate pakenditel olevaid juhiseid.

HOIATUS!

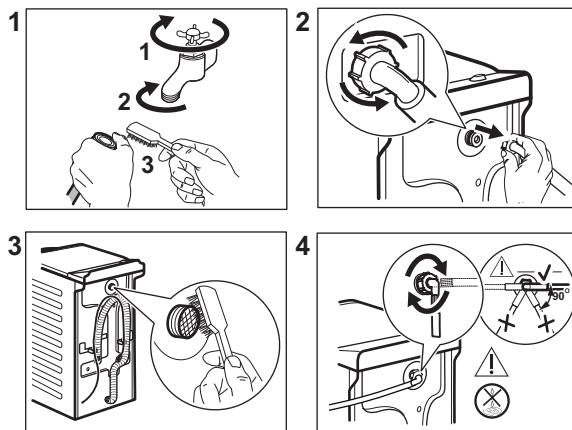
- Lahutage toitepistik seinakontaktist.
- Ärge puhastage tühjenduspumpa, kui vesi seadmes on kuum. Oodake, kuni vesi jahtub.
- Ärge eemaldage filtrit, kui seade töötab.
- Keerake filter aeglaselt ja ettevaatlikult lahti, kuni vee väljavool lakkab. Pärast kogu vee väljavoolamist saab filtri täielikult lahti keerata.

Filtri eemaldamisel hoidke vee ärakuivatamiseks alati käepärast mõni lapp.

Pumba puhastamiseks:



13.10 Sissevõtuvooliku ja klapi filtri puhastamine



13.11 Avariitühendus

Kui seade ei suuda vett välja lasta, teostage sama toiming, mida on kirjeldatud jaotises "Tühjenduspumba puhastamine". Vajadusel puhastage pumba.

Kui te sooritate avariitühjenduse, peate tühjendussüsteemi uuesti aktiveerima:

1. Pange 2 liitrit vett pesuaine jaoturi põhipesu lahtrisse.
2. Käivitage programm vee tühjendamiseks.

13.12 Abinõud külmumise vastu

Kui seade on paigaldatud kohta, kus temperatuur võib langeda 0° C või alla selle, eemaldage allesjäänud vesi sisselaskevoolikust ja tühjenduspumbast.

1. Ühendage toitepistik pistikupesast lahti.
2. Sulgege veekraan.
3. Asetage sissevõtuvooliku otsad anumasse ja laske veel voolikust välja voolata.
4. Tühjendage tühjenduspump. Vt hädaolukorras vee tühjendamise toimingut.
5. Kui tühjenduspump on tühi, paigaldage sissevõtuvoolik uuesti.

HOIATUS!

Enne seadme uuesti kasutamist veenduge, et temperatuur oleks üle 0 °C. Tootja ei vastuta madalatest temperatuuridest tingitud kahjude eest.

14. VEAOTSING

HOIATUS!

Vt ohutust käsitlevaid peatükke.

14.1 Häirekoodid ja võimalikud tõrked

Seade ei käivitu või peatub töötamise käigus. Püüdke esmalt leida probleemile lahendus (vt tabeleid).

HOIATUS!

Eemaldage seade vooluvõrgust enne mistahes kontrollimise läbiviimist.

Mõne probleemi puhul kuvatakse ekraanil veakood ja nupp Start/paus

 võib pidevalt vilkuda:

| Probleem | Võimalik lahendus |
|--|---|
| E 10 Seade ei täitu korralikult veega. | <ul style="list-style-type: none"> • Veenduge, et veekraan on avatud. • Veenduge, et veesurve ei ole liiga madal. Lisateabe saamiseks võtke ühendust kohaliku vee-ettevõttega. • Veenduge, et veekraan ei ole ummistunud. • Veenduge, et sisselaskevoolikul pole väändeid, kahjustusi ega kõverusi. • Veenduge, et vee sisselaskevooliku ühendus on nõuetekohane. • Veenduge, et sisselaskevooliku filter ja ventiili filter ei ole ummistunud. Vt jaotist "Hooldus ja puhastamine". |
| E20 Seade ei tühjene veest. | <ul style="list-style-type: none"> • Veenduge, et valamü äravoolutoru ei ole ummistunud. • Veenduge, et tühjendusvoolikul pole väändeid ega kõverusi. • Veenduge ega tühjendusfilter pole ummistunud. Vajadusel puhastage filter. Vt jaotist "Hooldus ja puhastamine". • Veenduge, et tühjendusvooliku ühendus on nõuetekohane. • Kui valite programmi ilma tühjendusfaasita, siis valige tühjendusprogramm. • Kui valite valiku, mille lõpus jääb vesi paaki, siis valige tühjendusprogramm. |
| E40 Seadme kaas on lahti või ei ole korralikult suletud. | <ul style="list-style-type: none"> • Veenduge, et kaas on korralikult suletud. |

EG I

Elektroniiliste osade ja seadme vahel puudub ühendus.

- Programm ei lõppenud õigesti või peatati seadme töö liiga vara. Lülitage seade uuesti välja ja sisse.
- Kui veakood kuvatakse uuesti, pöörduge volitatud hoolduskeskusesse.


EHO

Elektrivarustus on kõikuv.

- Oodake, kuni elektrivarustus stabiliseerub.

Kui ekraanil on teised veakoodid, lülitage seade välja ja seejärel uuesti sisse. Kui probleem ei kao, pöörduge volitatud hoolduskeskusesse.

Kui tegemist on mõne muu pesumasina probleemiga, otsige võimalikke lahendusi alltoodud tabelist.

| Probleem | Võimalik lahendus |
|--|---|
| Programm ei käivitunud. | <ul style="list-style-type: none"> • Veenduge, et toitepistik on seinakontakti ühendatud. • Veenduge, et seadme kaas ja trumliluugid oleks korralikult kinni. • Veenduge, et kaitsmekarbis olevad sulavkaitsmed on terved. • Veenduge, et üksust Start/paus  on puudutatud. • Kui olete valinud viitkäivituse, siis tühistage see või oodake pöördloenduse lõppemiseni. • Lülitage lapseluku funktsioon välja, kui see on sees. • Kontrollige valitud programmi nupu asendit. |
| Seade täitub veega ja tühjeneb kohe. | <ul style="list-style-type: none"> • Veenduge, et väljalaskevoolik on õiges asendis. On võimalik, et voolik on paigutatud liiga madalale. Vt jaotist "Paigaldusjuhised". |
| Tsentrifuugimisfaas ei käivitunud või pesutsüklil kestab tavalisest kauem. | <ul style="list-style-type: none"> • Valige tsentrifuugimisprogramm. • Veenduge ega tühjendusfilter pole ummistunud. Vajadusel puhastage filter. Vt jaotist "Hooldus ja puhastamine". • Kohandage trumliis olevad esemeid ja käivitage tsentrifuugimine uuesti. Selle probleemi põhjus võib olla tasakaalustamatus. |
| Vesi on voolanud põrandale. | <ul style="list-style-type: none"> • Veenduge, et veevoolikute liitmikud on tihedalt kinni ja puuduvad veelekked. • Veenduge, et vee sisselasketorud ja vee väljalasketorud on kahjustamata. • Veenduge, et kasutate õiges koguses õiget pesuvahendit. |
| Seadme kaant ei saa avada. | <ul style="list-style-type: none"> • Veenduge, et te pole valinud pesuprogrammi, mille lõpus jääb vesi paaki. • Veenduge, et pesuprogramm on lõppenud. • Kui paagis on vett, valige tühjendus- või tsentrifuugimisprogramm. • Veenduge, et seade saab elektritoidet. • Selle probleemi põhjuseks võib olla seadme rike. Pöörduge volitatud hoolduskeskusesse. |
| Seade teeb ebataavalist häält ja vibreerib. | <ul style="list-style-type: none"> • Veenduge, et seade on tasakaalus. Vt jaotist "Paigaldusjuhised". • Veenduge, et pakend ja/või transpordipoldid on eemaldatud. Vt jaotist "Paigaldusjuhised". • Lisage trumliisse rohkem pesu. Pesukogus võib olla liiga väike. |
| Programmi kestus suureneb või väheneb programmi töötamisel. | <ul style="list-style-type: none"> • SensiCare System suudab programmi kestust vastavalt pestava pesu tüübile ja kogusele muuta. Vt jaotise „Igapäevane kasutamine“ lõiku „SensiCare System pesukoguse tuvastamine“. |

| Probleem | Võimalik lahendus |
|--|--|
| Pesemistulemused ei ole rahuldavad. | <ul style="list-style-type: none"> Suurendage pesuvahendi kogust või kasutage muud pesuvahendit. Enne pesu pesemist kasutage spetsiaalseid tooteid raskestieemaldavate plekkide eemaldamiseks. Veenduge, et olete valinud õige temperatuuri. Vähendage pesukogust. |
| Pesutsükli ajal on trumlis liiga palju vahtu. | <ul style="list-style-type: none"> Vähendage pesuaine kogust. |
| Pärast pesutsükli on pesuainesahtlis pesuaine jääke. | <ul style="list-style-type: none"> Veenduge, et klapp on õiges asendis. Veenduge, et olete kasutanud pesuaine jaoturit vastavalt kasutusjuhendi instruktsioonidele. |

Pärast kontrollimist aktiveerige seade. Programm jätkab katkestuspunkti.

Kui probleem ilmneb uuesti, pöörduge volitatud teeninduskeskusse.

Teeninduskeskuse jaoks vajalikud andmed leiate andmesildilt.

15. TARBIMISVÄÄRTUSED

15.1 Sissejuhatus



Vt www.theenergylabel.eu, et näha täpsemat teavet energiamärgistuse kohta.



Seadme energiamärgisel olevalt QR-koodilt leiate veebilingi teabele, mis on seotud selle seadme jõudlusele vastavalt EL EPREL-i andmebaasis kirjeldatule. Hoidke energiamärgis alles koos kasutusjuhendiga ja kõigi muude dokumentidega, mis seadmega kaasnesid. Sama teavet EPREL-is on võimalik leida ka aadressilt <https://eprel.ec.europa.eu>, kasutades mudeli nime ja tootenumbrit, mis on toodud andmesildil. Andmesildi täpse asukoha kohta leiate teavet jaotisest „Toote kirjeldus“.

15.2 Legend

| | | | |
|----------------|---|--------------|------------------------|
| kg | Pesu kogus. | hh:mm | lühendamiseks. |
| kWh | Energiaarve. | °C | Pesu temperatuur. |
| Liitrid | Veekulu. | p/min | Tsentrifuugimiskiirus. |
| % | Jääkniiskus tsentrifuugimisfaasi lõpus. Mida suurem tsentrifuugimiskiirus, seda suurem on müratase ja seda madalam jääkniiskus. | | |



Väärtused ja programmi kestus võivad erineda olenevalt tingimustest (nt toatemperatuur, veetemperatuur ja -surve, pesu kogus ja tüüp, toitepinge) ja ka sellest, kas olete programmi vaikeseadeid muutnud.

15.3 Vastavalt komisjoni määrusele EL 2019/2023

| Eco 40-60 programm | kg | kWh | Liitrid | hh:mm | % | °C | p/min ¹⁾ |
|--------------------|-----|-------|---------|-------|-------|----|---------------------|
| Täiskogus | 7 | 1.020 | 54.0 | 3:25 | 53.00 | 47 | 1251 |
| Pool kogust | 3,5 | 0.395 | 42.0 | 2:40 | 53.00 | 33 | 1251 |
| Veerand kogust | 2 | 0.185 | 34.0 | 2:40 | 55.00 | 24 | 1251 |

1) Maksimaalne tsentrifuugimiskiirus.

Võimsustarve eri režiimides

| Väljas (W) | Ooterežiim (W) | Viitkäivitus (W) |
|------------|----------------|------------------|
| 0.50 | 0.50 | 4.00 |

Maksimaalne aeg olekuni väljas/ooterežiim on 15 minutit.

15.4 Tavalised programmid



Tegemist on ainult kaudsete väärtustega.

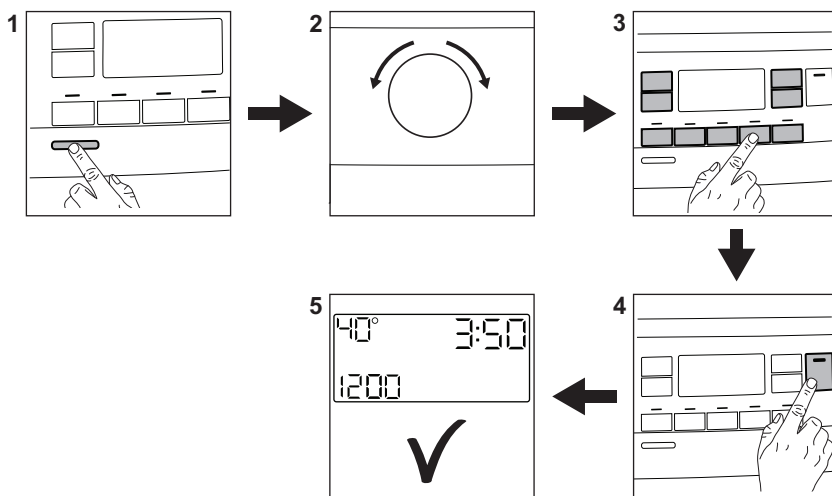
| Programm | kg | kWh | Liitrid | hh:mm | % | °C | p/min ¹⁾ |
|------------------------------------|----|------|---------|-------|-------|----|---------------------|
| Cottons ²⁾ 90 °C | 7 | 2.50 | 90.0 | 4:10 | 53.00 | 85 | 1300 |
| Cottons 60 °C | 7 | 1.65 | 90.0 | 3:50 | 53.00 | 55 | 1300 |
| Cottons 20° ³⁾ 20 °C | 7 | 0.30 | 90.0 | 2:50 | 53.00 | 20 | 1300 |
| Synthetics 40 °C | 3 | 0.55 | 50.0 | 2:10 | 35.00 | 40 | 1200 |
| Delicates ⁴⁾ 30 °C | 2 | 0.35 | 50.0 | 1:00 | 35.00 | 30 | 1200 |

| Programm | kg | kWh | Liitrid | hh:mm | % | °C | p/min ¹⁾ |
|--------------------|-----|------|---------|-------|-------|----|---------------------|
| Wool/Silk 30 °C | 1,5 | 0.20 | 45.0 | 1:10 | 30.00 | 30 | 1200 |

- 1) Tsentrifuugimiskiirust tähistav indikaator.
- 2) Sobib tugevasti määratud esemete pesemiseks.
- 3) Sobib kergelt määratud puuvillaste, tehis- ja segakiust kangaste pesemiseks.
- 4) Kasutata ka kiirpesutsükli kergelt määratud esemetele.

16. KIIRJUHEND

16.1 Igapäevane kasutamine



Ühendage toitepistik pistikupessa.


Keerake veekraan lahti.

Pange pesu masinasse.

Kallake pesuaine ja muud töötlusvahendid sobivatesse pesuainesahkli lahtritesse.

1. Seadme sisselülitamiseks vajutage nuppu **Sisse/välja**.
2. Keerake programminupp soovitud programmile.

3. Valige sobivad valikud vastavate puutenuppude abil.

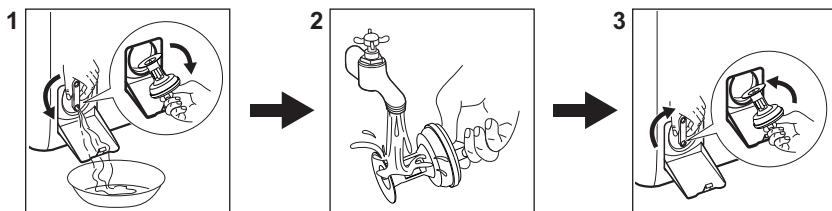
4. Programmi käivitamiseks puudutage nuppu **Start/paus** .

5. Seade hakkab tööle.

Kui programm on lõppenud, võtke pesu välja.




Seadme väljalülitamiseks vajutage nuppu **Sisse/välja**.


16.2 Tühjenduspumba filtri puhastamine



Puhastage filtrit regulaarselt, eriti aga häirekoodi **E20** kuvamisel.


16.3 Programmid


| Programmid | Kogus | Seadme kirjeldus |
|--|--|---|
| Eco 40-60 | 7 kg | Valge ja värviline puuvillane. Tavaliselt määratud esemed. |
| Cottons | 7 kg | Valge puuvillane ja värviline puuvillane. |
| Synthetics | 3 kg | Sünteeetilised või segakangast esemed. |
| Delicates | 2 kg | Õrnad kangad nagu akrüül, viskoos, polüester. |
|  Steam | 1 kg | Auruprogramm villase ja kašmiiri jaoks. |
|  Cashmere | 1 kg | Auruprogramm puuvillastele, tehiskiuust ja õrnadele esemetele. |
| Spin/Drain | 7 kg | Kõik materjalid, välja arvatud villased ja väga õrnad kangad. Programm tsentrifuugimiseks ja seadme tühjendamiseks veest. |
| Rinse | 7 kg | Kõik materjalid, välja arvatud villased ja väga õrnad kangad. Programm loputamiseks ja tsentrifuugimiseks. |
| Baby | 2 kg | Õrn pesutsükkel, mis sobib beebiriiete pesemiseks. |
| Rapid 14min | 1,5 kg | Puuvillased ja tehiskiuust esemed, mis on kergelt määratud või kantud vaid üks kord. |
| Anti-allergy | 7 kg | Valged puuvillased esemed. See programm aitab eemaldada pisikuid ja baktereid. |
|  Outdoor | 2 kg ¹⁾ 1 kg ²⁾ | Kaasaegsed välisporidiriided. |

| Programmid | Kogus | Seadme kirjeldus |
|---|--------|---|
| Denim | 2 kg | Teksariidest esemed. |
|  Wool/Silk | 1,5 kg | Masinpestav villane, käsitsipestav villane ja õrnad kangad. |

- 1) Pesuprogramm.
- 2) Pesuprogramm ja veekindlust lisav tsükkel.

17. JÄÄTMEKÄITLUS

Sümboliga  tähistatud materjalid võib ringlusse suunata. Selleks viige pakendid vastavatesse konteineritesse. Aidake hoida keskkonda ja inimeste tervist ja suunake elektri- ja elektroonilised jäätmed ringlusse.

Ärge visake sümboliga  tähistatud

seadmeid muude majapidamisjäätmete hulka. Viige seade kohalikku ringluspunkti või pöörduge abi saamiseks kohalikku omavalitsusse.