

Hisense

life reimagined

Külmik

KASUTAJA KASUTUSJUHEND

Enne seadme kasutamist lugege käesolev kasutusjuhend põhjalikult läbi ja säilitage see edaspidiseks kasutamiseks.

RB645N4BFE RB645N4BIE

EE

Eesti keel

Sisukord

Ohutus- ja hoiatusteave.....	3
Uue seadme paigaldamine.....	12
Seadme kirjeldus.....	16
Juhtpaneel.....	18
Seadme kasutamine.....	20
Kasulikud nõuanded ja näpunäited.....	23
Puhastamine ja hooldus.....	24
Veaotsing.....	26
Seadme kõrvaldamine.....	27

Ohutus- ja hoiatusteave

Teie ja teiste ohutus on väga oluline.

Oleme käesolevas kasutusjuhendis ja teie seadmel esitanud palju olulisi ohutusalaaseid teateid. Lugege alati kõiki ohutusteateid ja järgige neid.



See on ohutushoiatuse sümbol.

See sümbol hoiatab teid võimalike ohtude eest, mis võivad teid ja teisi inimesi tappa või vigastada. Kõik ohutusteated järgnevad ohutushoiatuse sümbolile ja kas sõnale „OHT“, „HOIATUS“ või „ETTEVAATUST“.

Need sõnad tähendavad:



OHT

Äärmiselt ohtlik olukord. Te võite saada surma või saada tõsiseid vigastusi, kui te ei järgi viivitamatult.



HOIATUS

Võimalikult ohtlik olukord, mis võib põhjustada surma või raskeid kehavigastusi, kui seda ei väldita.



ETTEVAATUST

Potentsiaalselt ohtlik olukord, mille vältimata jätmise korral võivad tekkida mõõdukad või kerged vigastused.

Kõik ohutusteated ütlevad teile, milline on potentsiaalne oht, kuidas vähendada vigastuse võimalust ja mis võib juhtuda, kui juhiseid ei järgita.



Ohutus- ja hoiatusteave

Teie ohutuse ja õige kasutamise huvides lugege enne seadme paigaldamist ja esmakordset kasutamist hoolikalt läbi käesolev kasutusjuhend, sealhulgas selle näpunäited ja hoiatused. Asjatute vigade ja õnnetuste vältimiseks on oluline veenduda, et kõik seadet kasutavad inimesed on põhjalikult kursis seadme töö- ja ohutusfunktsioonidega. Hoidke see kasutusjuhend alles ja veenduge, et see jääb seadme teisaldamise või müümise korral seadme juurde, et kõik, kes seda seadet kogu selle kasutusea jooksul kasutavad, oleksid selle kasutamisest ja ohutushoiatustest nõuetekohaselt informeeritud.

Elu ja vara ohutuse tagamiseks pidage kinni käesolevast kasutusjuhendist, kuna tootja ei vastuta selle vahelejätmisest tingitud kahjude eest.

Ohutus lastele ja teistele haavatavatele inimestele

➤ Vastavalt standardile EN

Seda seadet võivad kasutada lapsed alates 8. eluaastast ja isikud, kelle füüsilised, sensoorsed või vaimsed võimed on vähenenud või kellel puuduvad kogemused ja teadmised, kui nad on saanud järelevalvet või juhiseid seadme ohutu kasutamise kohta ja mõistavad sellega seotud ohte. Lapsed ei tohi seadmega mängida. Lapsed ei tohi ilma järelevalveta teha puhastus- ja hooldustöid. Lapsed vanuses 3–8 aastat võivad külmutusseadmeid laadida ja tühjendada.

➤ Vastavalt standardile IEC

See seade ei ole mõeldud kasutamiseks isikutele (sealhulgas lastele), kelle füüsilised või vaimsed võimed on vähenenud või kellel puuduvad kogemused ja teadmised, välja arvatud juhul, kui nende ohutuse eest vastutav isik on neid seadme kasutamise osas juhendanud või juhendanud.

- Lapsi tuleb jälgida, et nad ei mängiks seadmega.
- Hoidke kõik pakendid lastest eemal, kuna esineb lämbumisoht.
- Seadme äraviskamisel tõmmake pistik pistikupesa välja, lõigake ühendusjuhe (nii lähedalt kui võimalik) ja eemaldage üks, et mängivad lapsed ei saaks elektrilööki või sulguksid seadme sisse.
- Kui see seade, millel on magnetiline uksetihend, on mõeldud asendama vanemat seadet, mille uktsel või kaanel on vedrulukk (sulgur), veenduge, et vedrulukk on kasutuskõlbmatu, enne kui te vana seadme ära viskate. See hoiab ära, et see ei muutuks lapse jaoks surmaõnnetuseks.



Üldine ohutus

- HOIATUS – See seade on ette nähtud kasutamiseks kodumajapidamises ja sarnastes rakendustes, nagu näiteks -poodide, kontorite ja muude töökeskkondade personaliköövides;
-majapidamistes ja klientide poolt hotellides, motellides ja muudes elamutüüpi keskkondades;
-voodi- ja hommikusöögi tüüpi keskkondades;
-toitlustamine ja muud sarnased rakendused, mis ei ole jaemüügi ruumid.
- HOIATUS – Ärge hoidke selles seadmes plahvatusohtlikke aineid, näiteks aerosoolpudeleid, millel on süttimisohtlik mootor.
- HOIATUS – Kui toitejuhe on kahjustatud, tuleb see ohu vältimiseks asendada tootja, tema teenindusagent või sarnase kvalifikatsiooniga isikud.
- HOIATUS – Hoidke ventilatsiooniavad seadme korpuses või sisseehitatud konstruktsioonis vabana.
- HOIATUS – Ärge kasutage mehaanilisi seadmeid ega muid vahendeid, mis kiirendavad sulatamisprotsessi, välja arvatud tootja poolt soovitatud vahendid.
- HOIATUS – Ärge kahjustage külmutusringi.
- HOIATUS – Ärge kasutage seadme toiduainesäilitamisruumides elektriseadmeid, välja arvatud juhul, kui need on tootja poolt soovitatud tüüpi.
- HOIATUS – Külmutusaine ja isolatsiooni puhumisgaas on tuleohtlikud. Seadme kõrvaldamisel tehke seda ainult volitatud jäätmekäitluskeskuses. Ärge pange seadet põlema.
- HOIATUS – Seadme paigutamisel jälgige, et toitekaabel ei jääks kinni või ei saaks kahjustada.

- HOIATUS – Ei tohi paigutada seadme tagaküljele mitut kaasaskantavat pistikupesa või kaasaskantavat toiteallikat.
- HOIATUS – Toidud tuleb enne külmikusse paigutamist pakendada kottidesse ja vedelikud pudelitesse või konteineritesse, et vältida probleemi, et toote konstruktsiooni struktuuri ei ole lihtne puhastada.



Sümbol on hoiatus ja näitab, et külmutusaine ja isolatsiooni puhumisgaas on tuleohtlikud.

Hoiatus: Tuleoht/tuleohtlikud materjalid

Valgustuslampide väljavahetamine

- HOIATUS – Valguslampe ei tohi kasutaja ise välja vahetada! Kui valguslambid on kahjustatud, võtke abi saamiseks ühendust klienditeenindusega. See hoiatus kehtib ainult nende külmikute kohta, mis sisaldavad valguslampe.

Külmutusaine

Seadme külmutusringis on külmutusaine isobuteen (R600a), mis on kõrge keskkonnasõbralikkuse tasemega looduslik gaas, mis on siiski tuleohtlik. Seadme transportimisel ja paigaldamisel tuleb jälgida, et ükski külmutusringi komponent ei saaks kahjustada.

Külmutusaine (R600a) on tuleohtlik.

- HOIATUS – Külmikud sisaldavad isolatsioonis külmutusainet ja gaase. Külmutusaine ja gaasid tuleb kõrvaldada professionaalselt, kuna need võivad põhjustada silmavigastusi või süttimist. Veenduge, et enne nõuetekohast kõrvaldamist ei ole külmutusringi torud kahjustatud.



HOIATUS: tulekahjuoht

Kui külmaaine ringlus peaks kahjustuma:

- Vältige leekide ja süüteallikate avamist.
- Lõhutage põhjalikult ruumi, kus seade asub.

On ohtlik muuta spetsifikatsioone või modifitseerida seda toodet mis tahes viisil.

Juhtme mis tahes kahjustused võivad põhjustada lühise, tulekahju ja/või elektrilöögi.



Elektriohutus

- Toitekaablit ei tohi pikendada.
- Veenduge, et toitepistik ei oleks purustatud ega kahjustatud. Purustatud või kahjustatud toitepistik võib üle kuumeneda ja põhjustada tulekahju.
- Veenduge, et pääsete ligi seadme võrgupistikule.
- Ärge tõmmake põhijuhet.
- Kui toitepistiku pistikupesa on lahti, ärge sisestage toitepistikut. Tekib elektrilöögi või tulekahju oht.
- Seadet ei tohi kasutada ilma sisevalgustuse lambikatteta.
- Külmkappi kasutatakse ainult ühefaasilise vahelduvvoolu 220~240V/50Hz toiteallikaga. Kui pinge kõikumine kasutaja piirkonnas on nii suur, et pinge ületab ülaltoodud ulatust, siis ohutuse huvides tuleb kindlasti rakendada vahelduvvoolu. Automaatne pingeregulaator rohkem kui 350W külmikule. Külmkapp peab kasutama spetsiaalset pistikupesa, mitte teiste elektriseadmetega ühist pistikupesa. Selle pistik peab sobima pistikupesa maandusjuhtmega.

Igapäevane kasutamine

- Ärge hoidke seadmes kergestisüttivat gaasi või vedelikke, esineb plahvatusoht.
- Ärge kasutage seadmes mingeid elektriseadmeid (nt. elektrilised jäätisemasinad, segistid jne.).
- Pistikupesast väljatõmbamisel tõmmake alati pistik pistikupesast välja, ärge tõmmake kaablist.
- Ärge asetage selle seadme plastikosade lähedusse kuumasid esemeid.
- Ärge asetage toiduaineid otse vastu tagaseina õhu väljalaskeava.
- Säilitage eelpakendatud külmutatud toitu vastavalt külmutatud toidu tootja juhisteile.
- Tuleb rangelt järgida seadme tootja soovitusi hoiustamiseks. Lugege asjakohaseid hoiustamisjuhiseid.
- Ärge asetage külmutusruumi gaseeritud või gaseeritud jooke, kuna see tekitab mahutile rõhu, mis võib põhjustada selle plahvatuse, mis võib kahjustada seadet.
- Külmutatud toiduained võivad põhjustada külmumisjälgi, kui neid tarbitakse otse sügavkülmikusahtlist.
- Ärge asetage seadet otsese päikesevalguse kätte.
- Hoidke põlevad küünlad, lambid ja muud lahtise leegiga esemed seadmest eemal, et seade ei süttiks.
- Seade on ette nähtud toiduainete ja/või jookide säilitamiseks tavalises majapidamises, nagu on selgitatud käesolevas kasutusjuhendis Seade on raske. Selle teisaldamisel tuleb olla ettevaatlik.

- Ärge võtke ega puudutage külmutusruumist esemeid, kui teie käed on niisked/märgad, sest see võib põhjustada nahakahjustusi või külmumis-/külmikupõletushaavu.
- Ärge kunagi kasutage aluseid, sahtleid, uksi jne. seismiseks või toena.
- Külmutatud toiduaineid ei tohi uuesti külmutada, kui need on välja sulatatud.
- Ärge tarbige jääjätist või jääkuubikuid otse sügavkülmikust, sest see võib põhjustada suu ja huulte külmaakahjustusi.
- Et vältida esemete kukkumist ja vigastuste või seadme kahjustamist, ärge koormake üle ukseriivulid ega pange liiga palju toiduaineid krõbedaid sahtleid.
- See külmutusseade ei ole mõeldud kasutamiseks sisseehitatud seadmena.



Ettevaatust!

Hooldus ja puhastamine

- Enne hooldust lülitage seade välja ja tõmmake võrgupistik pistikupesast välja.
- Ärge puhastage seadet metallesemete, aurupuhastite, eeterlike õlide, orgaaniliste lahustite või abrasiivsete puhastusvahenditega.
- Ärge kasutage teravaid esemeid, et eemaldada seadmelt jäätumist. Kasutage plastikust kaabitsat.

Paigaldamine Oluline!

- Elektrilise ühendamise puhul järgige hoolikalt käesolevas kasutusjuhendis toodud juhiseid.
- Võtke seade lahti ja kontrollige, kas sellel on kahjustusi. Ärge ühendage seadet, kui see on kahjustatud. Teatage võimalikest kahjustustest kohe ostukohas. Sellisel juhul säilitage pakend.

- Enne seadme ühendamist on soovitatav oodata vähemalt neli tundi, et õli saaks kompressorisse tagasi voolata.
- Seadme ümber peab olema piisav õhuringlus, selle puudumine viib ülekuumenemiseni. Piisava ventilatsiooni saavutamiseks järgige paigaldamisega seotud juhiseid.
- Võimaluse korral ei tohiks seadme tagakülg olla liiga lähedal seinale, et vältida soojade osade (kompressor, kondensaator) puudutamist või kinnijäämist, et vältida tulekahjuohtu, järgige paigaldamise kohta käivaid juhiseid.
- Seade ei tohi asuda radiاتورite või pliitide läheduses.
- Veenduge, et võrgupistik oleks pärast seadme paigaldamist ligipääsetav.

Hooldus

- Kõik seadme hooldamiseks vajalikud elektritööd peab tegema kvalifitseeritud elektrik või pädev isik.
- Seda seadet peab hooldama volitatud teeninduskeskus ja kasutama ainult originaalvaruosasid.

1. Kui seade on Frost Free.
2. Kui seadmepaneelil on sügavkülmik.

Toiduainete saastumise vältimiseks järgige järgmisi juhiseid

- Ukse pikemaajaline avamine võib põhjustada temperatuuri olulist tõusu seadme ruumides.
- Puhastage regulaarselt pindu, mis võivad toiduga kokku puutuda, ja juurdepääsetavaid äravoolusüsteeme.
- Hoidke toorest liha ja kala külmkapis sobivas mahutis, nii et see ei puutuks kokku ega tilguks teistele toiduainetele.
- Kahe täрни sügavkülmutatud toiduosakonnad sobivad eelkülmutatud toidu säilitamiseks, jäätise säilitamiseks või valmistamiseks ning jääkuubikute valmistamiseks.
- Ühe-, kahe- ja kolmetärniosakonnad ei sobi värsket toidu külmutamiseks.

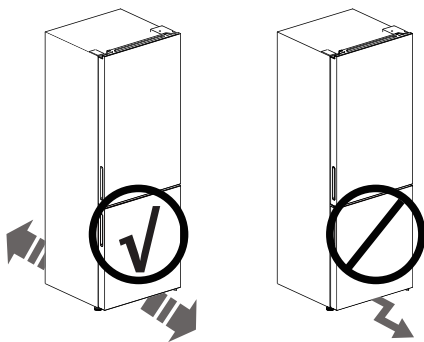
Uue seadme paigaldamine

Enne seadme esmakordset kasutamist tuleks teid teavitada järgmistest nõuannetest.

Hoiatus!

Korralikuks paigaldamiseks tuleb see külmkapp asetada kõvast materjalist tasasele pinnale, mis on sama kõrge kui ülejäänud põrandakate. See pind peab olema piisavalt tugev, et toetada täielikult koormatud külmkappi.

Rulle, mis ei ole rattad, tuleks kasutada ainult edasi- või tagasilikumiseks. Külmkapi liigutamine külgsuunas võib kahjustada põrandat ja rulle.

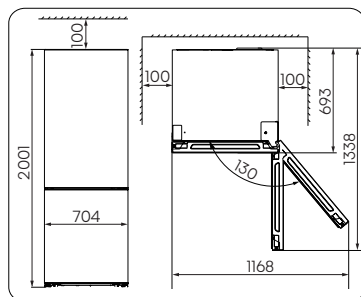
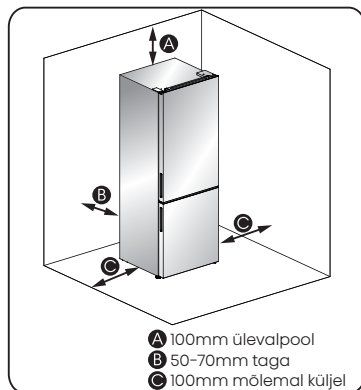


Seadme ventilatsioon

Jahutussüsteemi tõhususe parandamiseks ja energia säästmiseks on vaja säilitada hea ventilatsioon seadme ümber soojust hajutamiseks. Seetõttu peaks külmiku ümber olema piisavalt vaba ruumi.

Soovitan:

Soovitatavalt peaks olema 50-70mm ruumi tagant seinani, vähemalt 100mm selle ülaosast, vähemalt 100mm küljelt seinani ja vaba ruumi ees, et ukseid saaksid avaneda 130°. Nagu on näidatud järgmistel joonistel.



Märkus:

- See seade toimib hästi kliimaklassis SN-st T-ni, mis on näidatud allolevas tabelis. Seade ei pruugi korralikult töötada, kui see jäetakse pikemaks ajaks näidatud vahemikust kõrgemale või madalamale temperatuurile.

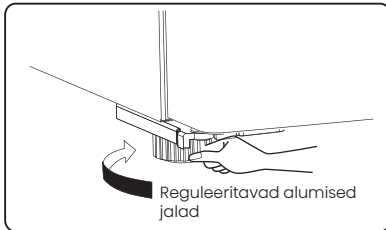
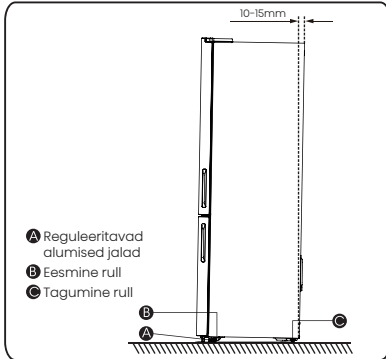
Kliimaklass	Ümbritseva keskkonna temperatuur
SN	+10°C kuni +32°C
N	+16°C kuni +32°C
ST	+16°C kuni +38°C
T	+16°C kuni +43°C

- Seadke seade kuivasse kohta, et vältida suurt niiskust.
- Hoidke seadet otsese päikesevalguse, vihma või külma eest. Hoidke seade eemal soojusallikatest, näiteks ahjudest, tulekahjudest või küttekahjust.

Seadme tasandamine

Seadme alumise tagumise osa piisavaks tasandamiseks ja õhuringluseks võib olla vaja reguleerida alumisi jalgu. Neid saab reguleerida käsitsi käsitsi või sobiva mutrivõtme abil.

Selleks, et ukсед sulguksid iseenesikult, kallutage ülemist osa 10-15mm tahapoole.



Märkus:

Vajaduse korral võite külmiku selili asetada, et pääseda ligi alusele, toetage külmik pehme vahtpolüstri või sarnase materjali peale, et vältida külmiku tagaplaadi kahjustamist.


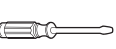




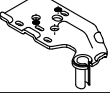
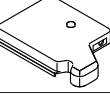
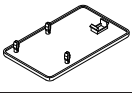
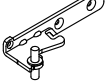
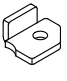
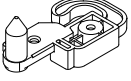
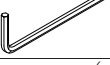
Ukse ümberpööramine

Ukse avanemise külge saab muuta, vajadusel paremalt (tarnitud kujul) vasakule küljele.

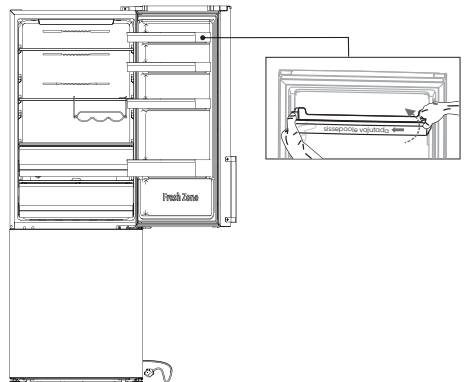
Hoiatus!

Ukse ümberpööramisel ei tohi seade olla ühendatud vooluvõrku. Veenduge, et pistik on pistikupesast eemaldatud.

Vajalikud tööriistad

Ei ole kaasas		
		
8mm mutrivõtja	Õhukese teraga kruvikeeraja	Kittimisnuga
		
Ristikujuline kruvikeeraja	Ahvivõti	8mm mutrivõtme mutrivõti
Täiendavad osad (kilekotis)		
		
ülemine hing vasakpoolne	hingekate vasakpoolne	kruviaugu kate-paremal
		
keskmine hing vasakpoolne	stopperplokk vasakule*2	ukse stopper-vasak*2
		
Inglise mutrivõti (4mm)		

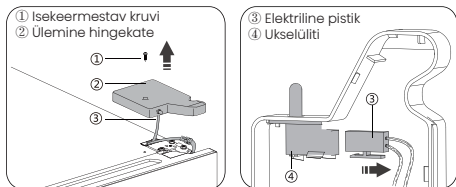
Märkus: Vajaduse korral võite külmiku selili asetada, et pääseda ligi alusele, peaksite selle toetama pehmele vahtplastpakendile või sarnasele materjalile, et vältida külmiku tagaplaadi kahjustamist. Ukse tagurdamiseks soovitatakse üldiselt järgmisi samme. 1. Pange külmik püsti. Avage uks, et võtta välja kõik uksehoidikud (et vältida kahjustusi) ja seejärel sulgege uks.



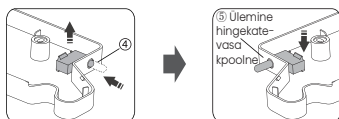
Ettevaatust!

Palun suruge uksehoidikut kergelt ühest küljest keskele poole ja seejärel liigutage seda uksehoidiku välja võtmisel ülespoole.

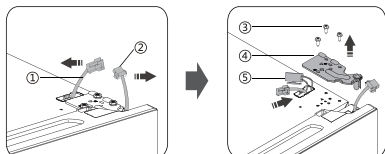
2. Eemaldage kruvi ①, sellest võtke kate ② ülevalt paremalt küljelt maha. Olge ettevaatlik elektrilise pistiku ③ suhtes allpool, sest see on endiselt ühendatud. Seejärel ühendage see lahti ja eemaldage kate ②.



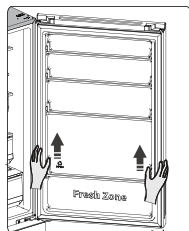
3. Vajutage ④ ukseülilit ja eemaldage see siis ülespoole. Paigaldage lüliti ④ kaane ⑤ sisse (kaasas kilekotis). Pange teine kate ② kilekotti.



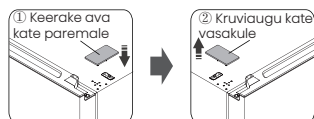
4. Ühendage lahti pistik ① ja ②, seejärel keerake kruvid ③ 8mm mutrivõtmeaga või mutrivõtmeaga lahti ja eemaldage hing ④. Seejärel asetage pistik ① ja ⑤ auku. Hoidke uksest paigaldamisel käega kinni.



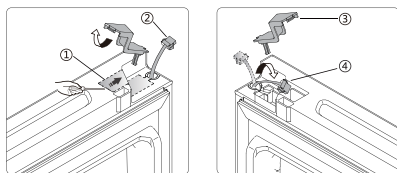
5. Eemaldage ülemine uks keskmisest hingest, tõstes ukse ettevaatlikult sirgelt üles. Seejärel asetage ülemine uks siledale pinnale ülemine kate ülespoole.



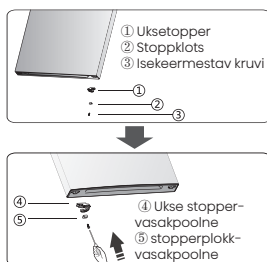
6. Paigaldage kate ① (kaasas kilekotis) paremale ülemisele küljele. Seejärel eemaldage kate ② seadmest vasakult ülemiselt küljelt ja pange see kilekotti.



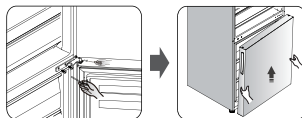
7. Eemaldage kate ① ülemise ukse vasakult ülemiselt küljelt ja võtke pistik ② välja. Eemaldage kate ③ paremalt poolt ja pange pistik ④ sisse, paigaldage kate ① ja ③ tagasi.



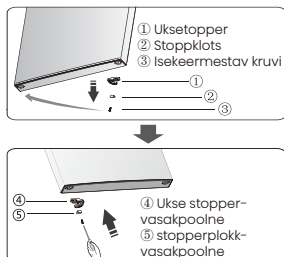
8. Keerake kruvi ③ lahti ja võtke osa ② ja osa ① maha, paigaldage vasakule küljele kruviga ③ asendustopper ④ ja stopperplokk vasakule ⑤ (kilekotis). Hoidke osa ① ja osa ② koos seadmega edaspidiseks kasutamiseks.



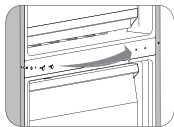
9. Kasutage kruvide lahti keeramiseks ja keskmise hingede-parema eemaldamiseks kuuskantvõtit (kaasas kilekotis) ja ristküjulist kruvikeerajat. Seejärel eemaldage alumine uks.



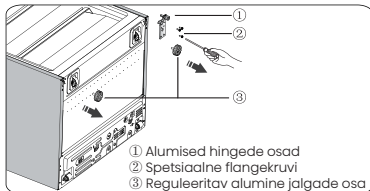
10. Asetage alumine uks siledale pinnale selle paneeliga ülespoole. Keerake kruvi ③ lahti ja võtke osa ② ja osa ① maha, seejärel paigaldage ④ ukse stopper-vasak ja ⑤ (kilekotis kaasas) vasakule küljele ja keerake need kruviga ③ kindlalt kinni.



11. Vahetage kruviaukude katted ja kruvige keskmine katteplaat vasakult paremale (nagu on näidatud alloleva joonisel).

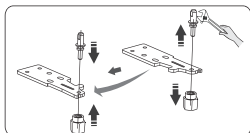


12. Asetage külmik pehme vahtplastpakendile või sarnasele materjalile. Eemaldage mõlemad reguleeritavad alumised jalgade osad ③, seejärel eemaldage alumine hingede osa ①, keerates kruvid ② välja.

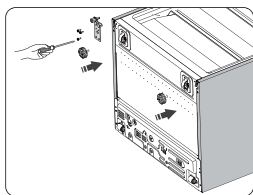


- ① Alumised hingede osad
- ② Spetsiaalne flangekruvi
- ③ Reguleeritav alumine jalgade osa

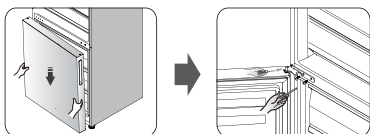
13. Vabastage alumine hingetapp, vahetage see vastupidise augu kohale, seejärel pingutage see positsioonile, järgides allolevat pilti.



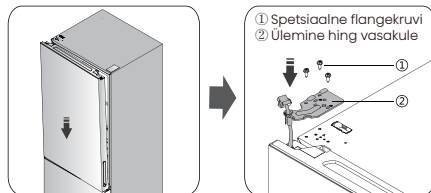
14. Asendage alumine hingedeosa vasakule poole ja kinnitage see spetsiaalsete äärikukruvidega. Asendage reguleeritava alumise jala osad teisele küljele ja kinnitage see.



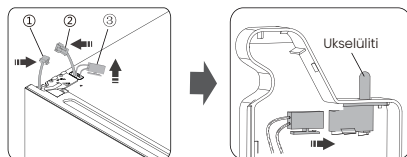
15. Pange külmkapp püsti ja pange alumine uks ettevaatlikult alumise hingetahvli külge ning hoidke seda paigal. Paigaldage vasakpoolne keskmine hinge (kilekotis), tagades, et alumine uks on kinnitatud.



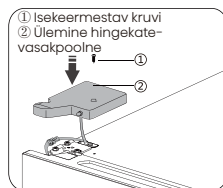
16. Viige ülemine uks sobivasse asendisse. Kinnitage uks tasandile, tehke keskmise hingetelje ülemise ukse alumisse auku. Paigaldage hing ② (kilekotis) kruvide ① abil. Hoidke paigaldamisel ülemist ust käsitsi kinni.



17. Võtke ühenduskoht ② ja ③ vasakult ülemiselt küljelt välja. Ühendage ① ②, seejärel ühendage ③ ukseülitiga ülemise hingekatte vasakul pool.



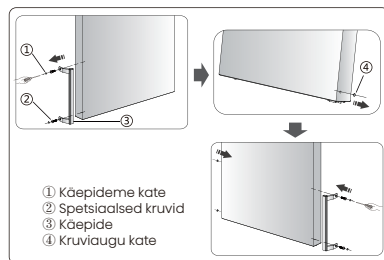
18. Paigaldage ülemine hingekate ② vasakusse nurka kruvi ① abil.



19. Avage ülemine uks ja paigaldage uksehoidikud ning seejärel sulgege see.

Märkus:

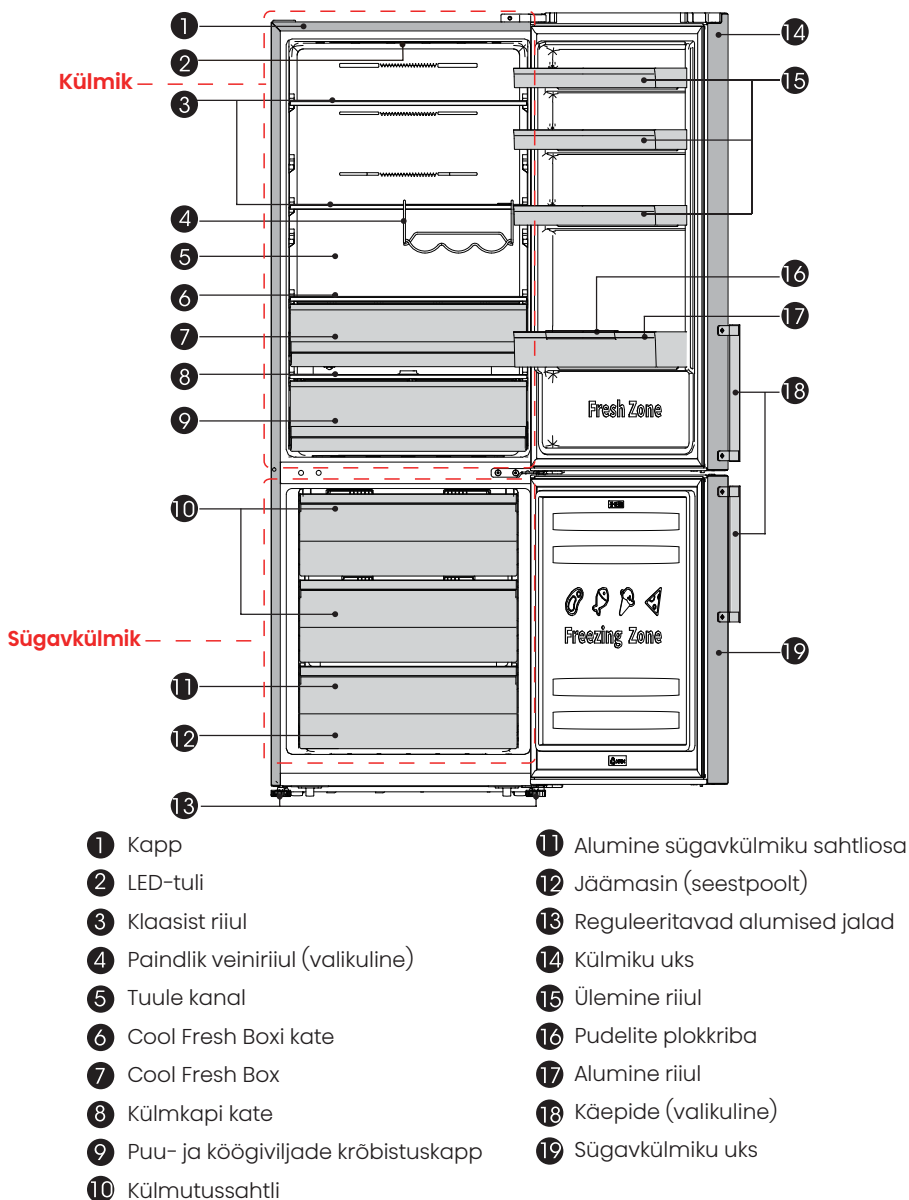
Kui teie seadmel on käepide, peate käepideme ümberpöörama, järgides alljärgnevat juhiseid. Keerake osa ① ja osa ④, seejärel lahutage kruvid ②. Vahetage käepide ③ paremale poole, seejärel paigaldage kruvid ②, osa ① ja osa ④ kordamööda.



- ① Käepideme kate
- ② Spetsiaalsed kruvid
- ③ Käepide
- ④ Kruviaugu kate

Seadme kirjeldus

Seade ilma dosaatorita

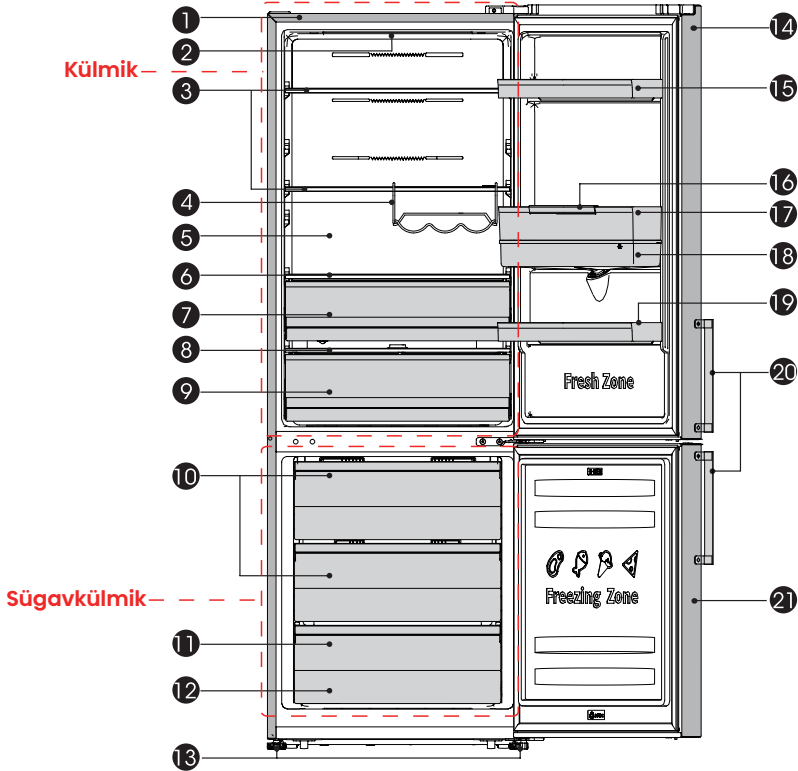


Märkus: Sõltuvalt teie mudeli omadustest võib teie mudel näha sellest ja teistest käesolevas kasutusjuhendis toodud piltidest erinev välja.

Märkus: Selle toote prima energiatarbimise vähendamiseks asetage kõik riulid ja sahtlid oma algsesse asendisse, nagu ülaltoodud joonisel.

Seadme kirjeldus

Seade koos dosaatoriga



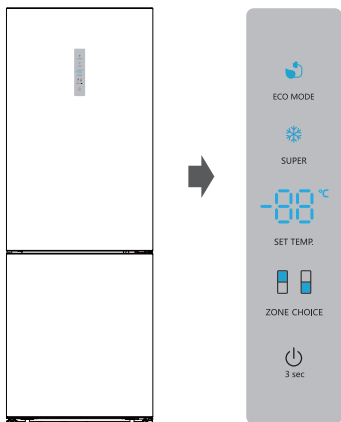
- | | |
|--------------------------------------|----------------------------------|
| 1 Kapp | 12 Jäämasin (seestpoolt) |
| 2 LED-tuli | 13 Reguleeritavad alumised jalad |
| 3 Klaasist riiul | 14 Külmiku uks |
| 4 Paindlik veiniriiul (valikuline) | 15 Ülemine riiul |
| 5 Tuule kanal | 16 Pudelite plokkriba |
| 6 Cool Fresh Boxi kate | 17 Keskmine riiul |
| 7 Cool Fresh Box | 18 Vee hoiukasti osa |
| 8 Külmkapi kate | 19 Alumine riiul |
| 9 Puu- ja köögiviljade kröbistuskapp | 20 Käepide (valikuline) |
| 10 Külmutussahkli | 21 Sügavkülmiku uks |
| 11 Alumine sügavkülmiku sahtliosa | |

Märkus: Sõltuvalt teie mudeli omadustest võib teie mudel näha sellest ja teistest käesolevas kasutusjuhendis toodud piltidest erinev välja.

Märkus: Selle toote parima energiatõhususe saavutamiseks asetage kõik riiulid ja sahtlid oma algsesse asendisse, nagu ülaltoodud joonisel.

Juhtpaneel

Kasutage oma seadet vastavalt järgmistele juhtimismäärustele, teie seadmel on vastavad funktsioonid ja režiimid nagu allpool toodud piltidel näidatud näidikupaneelidel. Kui seade lülitatakse esimest korda sisse, hakkab tööle kuvaripaneelil olevate ikoonide taustvalgustus. Kui ühtegi nuppu ei ole vajutatud ja ukсед on suletud, lülitub taustavalgustus välja.



Temperatuuri reguleerimine

Toiduainete optimaalseks säilitamiseks. Soovitame külmiku esmakordsel käivitamisel seadistada külmiku temperatuuriks 4°C. Kui soovite temperatuuri muuta, järgige allpool toodud juhiseid.

MÄRKUS: Kõrge temperatuuri seadistus kiirendab toidu raiskamist.

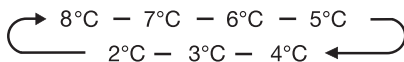
Ettevaatust!

Temperatuuri seadistamisel määrate keskmise temperatuuri kogu külmkapi jaoks. Temperatuur igas sektsioonis võib erineda paneelil kuvatavatest temperatuuriväärtustest, sõltuvalt sellest, kui palju toiduaineid te hoiustate ja kuhu te need paigutate. Ka ümbritsev temperatuur võib mõjutada tegelikku temperatuuri seadme sees.

Külmik

Vajutage korduvalt **ZONE CHOICE**, kuni põleb tuli „“.

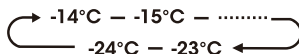
Seejärel vajutage nuppu **SET TEMP.**, saate külmiku temperatuuri seadistada vastavalt vajadusele vahemikus 2°C kuni 8°C ja ekraanipaneelil kuvatakse vastavad väärtused vastavalt järgmisele järjestusele.



Sügavkülmik

Vajutage korduvalt **ZONE CHOICE**, kuni põleb tuli „“.

Seejärel vajutage **SET TEMP.**, saate seadistada sügavkülmiku temperatuuri vastavalt vajadusele vahemikus -14°C kuni -24°C ja näidikupaneel kuvab vastavad väärtused vastavalt järgmisele järjestusele.



Super Freeze (❄)

Super Freeze langetab kiiresti temperatuuri sügavkülmikus, nii et toit külmutab kiiremini. See võib lukustada värske toidu vitamiinid ja toitained ning hoida toidu kauem värskena.

Super Freeze tusrežiimi lülitamiseks võite vajutada **SUPER**.

Kui on valitud superkülmutusrežiim, süttib valgus ja Super Freeze temperatuur on -24°C.

Juhul, kui toidu kogus on maksimaalselt külmutatud, oodake umbes 24h.

Super Freeze lülitub automaatselt välja pärast 52 tundi ja sügavkülmutustemperatuuri seadistus taastub eelmisele seadistusele.

Ökoenergia (🌱)

See funktsioon paneb sügavkülmiku töötama energiasäästurežiimil, mis on kasulik energiatarbimise vähendamiseks, kui olete eemal.

Säästliku energia režiimi lülitamiseks võite vajutada **ECO MODE**.

Kui säästurežiim on aktiveeritud, süttib valgus. Külmiku temperatuuriks seatakse -17°C ja külmiku temperatuuriks 6°C.

Lülitage

Seda nuppu vajutades saate seadme sisse või välja lülitada.

Vajutage „⏻“ 3 sekundit, pärast helisignaali kõlab digitaalne tuli „OF“, seade lülitub välja.

Vajutage „⏻“ 3 sekundit, pärast helisignaali kostumist lülitub seade sisse.

Häire

Kui külmiku uks on avatud üle 2 minuti, kostab uksehäire. Uksehäire korral kõlab helisignaali 3 korda iga 1 minuti järel ja lõpetab häire automaatselt 8 minuti möödudes.

Energia säästmiseks vältige seadme kasutamise ajal ukse pikalt lahti hoidmist. Uksehäire saab kustutada ka ukse sulgemisega.

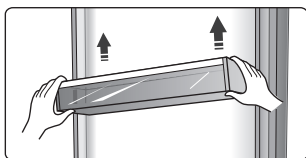
Märkus: Kõrge temperatuuri seadistus kiirendab toidu raiskamist.

Seadme kasutamine

Teie seadmel on tarvikud nagu „Seadme kirjeldus“ näitas üldiselt, selle osa juhendi abil saate neid õigesti kasutada. Soovitame need enne seadme kasutamist hoolikalt läbi lugeda.

Uksehoidik

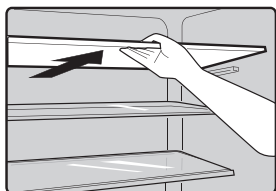
- See sobib munade, vedelikkonservide, pudelijookide ja pakendatud toiduainete jms hoidmiseks. Ärge asetage riulitele liiga raskeid asju.
- Ukseriulid saab paigutada erinevatele kõrgustele vastavalt teie vajadustele. Enne vertikaalset tõstmist võtke toiduained riulilt välja, et neid ümber paigutada.



- Kõik ukseriulid on puhastamiseks täielikult eemaldatavad.

Külmikukambris olev riul

- Külmikukambris olevad riulid saab puhastamiseks välja võtta.



Paindlik veiniriul (valikuline)

- See on mõeldud pudeliveini või jookide hoidmiseks ja selle saab puhastamiseks välja võtta.

Märkus: Ärge asetage pudeliveini või jooke otse tuulekanalis oleva õhu väljalaskeava ette, sest see võib põhjustada nende külmumist.

Cool fresh box

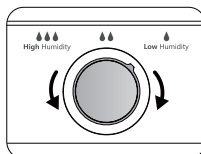
- Teatud režiimil on täiendav värske kast (sahtli). Selles sahtlis saate madalama temperatuuri, et hoida kala, liha ja muid kergesti riknevaid toiduaineid. Tavaliselt on see umbes 1°C madalam kui muu värskekasti osa. Alljärgnevas tabelis on mõned soovitused, millega saate tutvuda.

külmikuruumi temperatuuri seadistus	toidutüüp	soovituslik ladustamisperiood
2 või 3 või 4°C	kala või liha	≤2 päeva
5 või 6°C	Puuviljad	<2 nädalat
7 või 8°C	Köögiviljad	<5päeva

Märkus: Cool fresh boxi tegelik temperatuur võib olla madalam kui null, seega on normaalne, et selles sahtlis olev vedelik on külmunud.

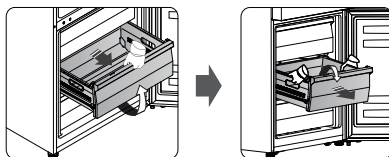
Puu- ja köögiviljade külmikapp

- Säilituskapp sobib köögiviljade ja puuviljade jms säilitamiseks.
- Külmik ja niiskuse reguleerimine**
- Saate krõbistuskapi kaanel olevat nuppu keerata, et hoida krõbistuskapis erinevat niiskust. Lükake nuppu vasakule, siis hoiab kõrgemat niiskust, mis võib säilitada köögivilju ja puuvilju kaua ja värskest, paremale on madalam niiskust. See on mõeldud krõbistuskapi temperatuuri reguleerimiseks ja köögiviljade niiskuse kaotamise vältimiseks.

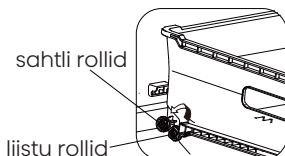


Külmutussahtli

- Seda kasutatakse külmutamist vajavate toiduainete, sealhulgas liha, kala ja jäätise jne säilitamiseks.

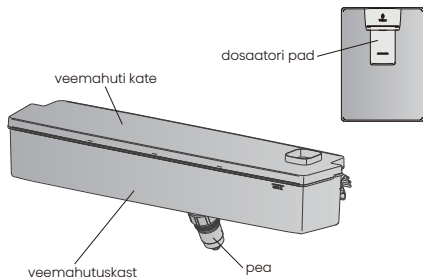


- Külmikusahtli eemaldamiseks kallutage sahtli esiosa üles ja tõmmake ettepoole, seejärel kallutage sahtlit allapoole ja eemaldage see mõlema käega ettepoole.
- Külmikusahtli tagasi paigaldamiseks kallutage sahtlit allapoole, asetage sahtli rollid rööbaste taha, seejärel kallutage sahtli esiosa üles ja lükake see sisse.



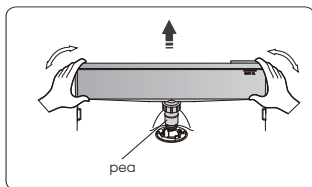
Veedsaator (ainult dosaatoriga seadme puhul)

- Veedsaator, mis asub külmiku uksele, on joogivee säilitamiseks. Selle seadme abil saate jahutatud vett hõlpsasti kätte ilma külmikut avamata. Vaadake läbi järgmised nõuanded.



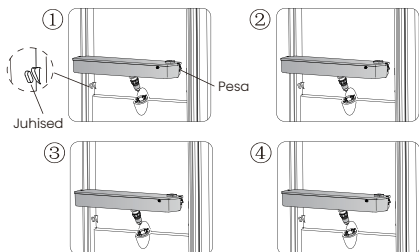
Enne kasutamist

- Enne seadme esmakordset kasutamist peaksite seda kasutama järgmiste juhiste alusel:
 1. Hoidke veepaagi mõlemast küljest tugevalt kinni, seejärel tõmmake veepaaki üles ja alla raputades.
 2. Keerake pea lahti, seejärel puhastage see ja veepaagi sisemus.



Kokkupanek

- Enne kokkupanekut tühjendage veepaagis olev vesi ja kontrollige, kas pesumasin on ümberpööratud või mitte.
 1. Sisestage pea auku.
 2. Paigaldage paak piki ukse juhikuid.
 3. Vajutage paagi kaks külge alla.
 4. Kui te kuulete klõpsu, tähendab see, et paigaldus on lõpetatud.

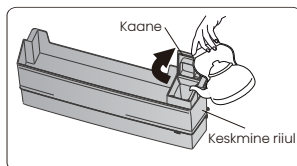


Hoiatus!

1. Olge ettevaatlik, et mitte vajutada pea peale;
2. Veepaagi paigaldamisel veenduge, et pea sisestatakse kõigepealt auku.

Vee täitmine

1. Avage kaas, pöörates seda ülespoole.
2. Täitke vesi.

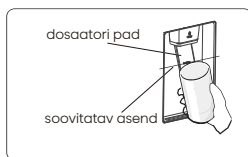


Ettevaatust!

- Ärge täitke vett üle soovitud taseme. Vastasel juhul võib see üle voolata isegi siis, kui kaas on suletud.

Vee vastuvõtmine

- Vee vastuvõtmiseks tuleb kasutada õigeid tasse veedsaatori all.

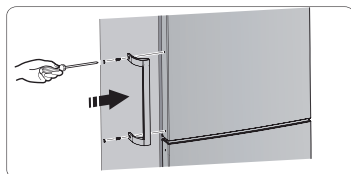


Hoiatus!

- Ärge lükake väljastushooba ettepoole ilma tassita, see võib põhjustada vee lekkimist väljastushoidikust.

Uksekäepidemed (ainult käepidemega seadme puhul)

- Transpordi hõlbustamiseks on uksekäepidemed eraldi kilekotis, võite paigaldada käepidemed järgmiselt.
 1. Väänake ukse vasakul poolel olevad kruvikatted ja pange need tagasi kilekotti.
 2. Sobitage käepide ukse vasakule küljele, hoides käepideme ja ukse kruviaukude teljed ühel joonel.



3. Kinnitage käepide kilekotis olevate spetsiaalsete kruvidega, seejärel paigaldage käepideme kaaned.

Tellige	Lahtrite tüüp	Sihttemperatuur [°C]	Sobiv toit
1	Külmik	+2~+8	Munad, keedetud toit, pakendatud toit, puu- ja köögiviljad, piimatooted, koogid, joogid ja muud toidud, mis ei sobi külmutamiseks.
2	(***)*-Sügavkülmik	≤-18	Mereannid (kala, krevetid, koorikloomad), magevee veesaadused ja lihatooted (soovitav 3 kuud, mida pikem hoiuaeg, seda halvem maitse ja toiteväärtus), sobivad külmutatud värske toiduainete jaoks.
3	***-Sügavkülmik	≤-18	Mereannid (kala, krevetid, koorikloomad), mageveekogude tooted ja lihatooted (soovitav 3 kuud, mida pikem on säilitamisaeg, seda halvem on maitse ja toiteväärtus), ei sobi külmutatud värske toiduainete jaoks.
4	**Sügavkülmik	≤-12	Mereannid (kala, krevetid, karbid), mageveekogude tooted ja lihatooted (soovitav 2 kuud, mida pikem on säilitamisaeg, seda halvem on maitse ja toiteväärtus), ei sobi külmutatud värske toiduainete jaoks.
5	*Sügavkülmik	≤-6	Mereannid (kala, krevetid, karbid), mageveekogude veesaadused ja lihatooted (soovitav 1 kuu, mida pikem on säilitusaeg, seda halvem on maitse ja toiteväärtus).
6	0-tärniline	-6~0	Värske sealih, veiseliha, kala, kana, mõned pakendatud töödeldud toidud jne. (soovitav süüa sama päeva jooksul, soovitatavalt mitte hiljem kui 3 päeva). Osaliselt kapseldatud töödeldud toidud (mitte külmutatud toidud)
7	Jahutus	-2~+3	Värske/külmutatud sealih, veiseliha, kana, mageveekogude tooted jne (7 päeva alla 0°C ja üle 0°C soovitatakse tarbida sama päeva jooksul, soovitatavalt mitte kauem kui 2 päeva). Mereannid (alla 0°C 15 päeva, üle 0°C ei soovitata säilitada)
8	Värske toit	0~+4	Värske sealih, veiseliha, kala, kana, keedetud toit jne. (soovitav süüa sama päeva jooksul, soovitatavalt mitte rohkem kui 3 päeva jooksul)
9	Vein	+5~+20	punane vein, valge vein, vahuvein jne.

Märkus: palun hoidke erinevaid toiduaineid vastavalt ostetud toodete lahtritele või säilitamise sihttemperatuurile.

- Kui külmutusseade jääb pikemaks ajaks tühjaks, lülitage see välja, sulatage, puhastage, kuivatage ja jätke uks lahti, et vältida hallituse tekkimist seadmes.

Kasulikud nõuanded ja näpunäited

Energiasäästunipid

Soovitame järgida alljärgnevaid nõuandeid, et säästa energiat.

- Püüdke vältida ukse pikalt lahti hoidmist, et säästa energiat.
- Veenduge, et seade on eemal kõikidest soojusallikatest (otsene päikesevalgus, elektriahi või pliit jne).
- Ärge seadke temperatuuri külmemaks kui vaja.
- Ärge hoidke seadmes sooja toitu ega aurustuvat vedelikku.
- Asetage seade hästi ventileeritavasse, niiskusevabasse ruumi. Lugege peatükki Uue seadme paigaldamine.
- Kui skeem näitab õiget kombinatsiooni sahtlite, kröbinate ja riiluite jaoks, ärge reguleerige kombinatsiooni, sest see on mõeldud kõige energiatõhusamaks konfiguratsiooniks.

Vihjeid värske toiduainete külmutamiseks

- Ärge asetage kuuma toitu otse külmikusse või sügavkülmikusse, sisetemperatuur tõuseb, mille tulemusel peab kompressor töötama rohkem ja tarbib rohkem energiat.
- Katke või pakendage toit, eriti kui see on tugeva maitsega.
- Asetage toit korralikult nii, et õhk saaks selle ümber vabalt ringelda.

Vihjeid külmutusseadmete kasutamiseks

- Liha (kõik liigid) Pakendage polüetüleenitoit: pakendage ja asetage klaasriiulile köögiviljasahkli kohal. Järgige alati toidu säilitamisaegu ja tootjate soovitatud kõlblikkusaegu.
- Keedetud toit, külmad toidud jne:
Need peavad olema kaetud ja neid võib asetada mis tahes riilule.
- Puuviljad ja köögiviljad:
Neid tuleb hoida spetsiaalses sahtlis.
- Või ja juust:
Tuleks pakendada õhukindlalt fooliumisse või kilekotti.

➤ Piimapudelid:

Peaksid olema kaanega ja neid tuleks hoida uksesahhtlis.

Vihjed külmutamiseks

- Esmakordsel käivitamisel või pärast kasutusvaheaega laske seadmel vähemalt 2 tundi kõrgemal seadistustel töötada, enne kui panete toiduaineid sügavkülmikusse.
- Valmistage toiduained väikestes portsjonites, et need saaksid kiiresti ja täielikult külmuda ning et hiljem oleks võimalik ainult vajalik kogus üles sulatada.
- Pakendage toit õhukindlalt alumiiniumfooliumisse või polüetüleenist toidupakenditesse.
- Ärge laske värsket, külmutamata toitu juba külmutatud toiduga kokku puutuda, et vältida viimase temperatuuri tõusu.
- Jäätunud tooted, kui neid tarbitakse kohe pärast sügavkülmikust väljavõtmist, põhjustavad tõenäoliselt külmumisjärgi nahale.
- Soovitav on märgistada ja dateerida iga külmutatud pakend, et jälgida säilitamisaega.

Näpunäiteid külmutatud toidu säilitamiseks

- Veenduge, et külmutatud toitu on toidukaupleja poolt õigesti ladustatud.
- Pärast sulatamist rikneb toit kiiresti ja seda ei tohiks uuesti külmutada. Ärge ületage toidu tootja poolt märgitud säilitamisperioodi.

Seadme väljalülitamine

Kui seade tuleb pikemaks ajaks välja lülitada, tuleb seadme hallituse tekkimise vältimiseks võtta järgmised meetmed.

1. Eemaldage kõik toiduained.
2. Eemaldage toitepistik pistikupesast.
3. Puhastage ja kuivatage seadme sisemus põhjalikult.
4. Veenduge, et kõik ukсед oleksid veidi lahti kiilunud, et õhk saaks ringelda.

Puhastamine ja hooldus

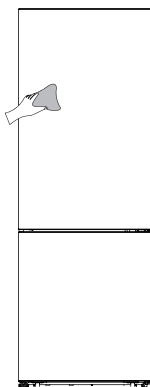
Hügieenilistel põhjustel tuleb seadet (sh välis- ja sisemisi tarvikuid) regulaarselt (vähemalt iga kahe kuu tagant) puhastada.

Hoiatus!

- Seade ei tohi puhastamise ajal olla ühendatud vooluvõrku, sest esineb elektrilöögi oht! Enne puhastamist lülitage seade välja ja tõmmake pistik pistikupesast välja.

Väline puhastamine

- Seadme hea väljanägemise säilitamiseks tuleb seda regulaarselt puhastada.
- Pühkige juhtpaneel puhta pehme lapiga.
- Pihustage vett puhastuslapile, mitte otse seadme pinnale. See aitab tagada niiskuse ühtlase jaotumise pinnale.
- Puhastage ukсед, käepidemed ja kapi pinnad maheda pesuvahendiga ja pühkige seejärel pehme lapiga kuivaks.

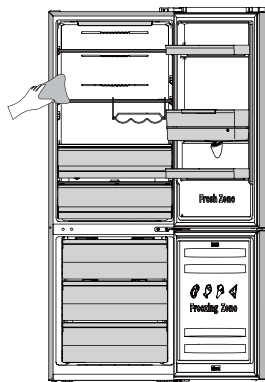


Ettevaatust!

- Ärge kasutage teravaid esemeid, sest need võivad pinda kriimustada.
- Ärge kasutage puhastamiseks lahjendit, autopesuvahendit, Cloroxi, eeterlikku õli, abrasiivseid puhastusvahendeid ega orgaanilisi lahusteid, näiteks benseeni. Need võivad kahjustada seadme pinda ja põhjustada tulekahju.

Siseruumide puhastamine

- Seadme sisemust tuleb regulaarselt puhastada. Seda on lihtsam puhastada, kui toiduvarud on vähenenud. Pühkige külmkapi sügavkülmiku sisemust nõrga sooda lahusega ja seejärel loputage sooja veega, kasutades selleks väljapressitud käsna või lappi. Enne riulite ja korvide asendamist pühkige need täielikult kuivaks. Kuivatage põhjalikult kõik pinnad ja eemaldatavad osad enne nende tagasipanekut.



- Kuigi see seade sulatab automaatselt, võib sügavkülmikuashtli siseseintele tekkida härmatuskihi, kui sügavkülmiku uks on sageli avatud või seda hoitakse liiga kaua lahti. Kui külm on liiga paks, valige aeg, mil sügavkülmik on peaaegu tühi, ja toimige järgmiselt:
 1. Eemaldage olemasolevad toidu- ja tarvikukorvid, ühendage seade vooluvõrgust lahti ja jätke ukсед avatuks. Protsessi kiirendamiseks ventileerige ruumi põhjalikult.
 2. Kui sulatamine on lõppenud, puhastage sügavkülmik nagu eespool kirjeldatud.

Ettevaatust!

- Ärge kasutage teravaid esemeid, et eemaldada külmutusruumist härmatis. Alles pärast seda, kui sisemus on täielikult kuivanud, tuleb seade uuesti sisse lülitada ja uuesti vooluvõrku ühendada.

Uksetihendite puhastamine

- Hoolitsege selle eest, et uksetihendid oleksid puhtad. Kleepuvad toiduained ja joogid võivad tihendid kapi külge kleepuda ja ukse avamisel rebeneda. Peske tihendit maheda pesuvahendi ja sooja veega. Loputage ja kuivatage see pärast puhastamist põhjalikult.

Ettevaatust!

- Alles pärast seda, kui ukse tihendid on täielikult kuivanud, tohib seadme sisse lülitada.

LED-tulede väljavahetamine:

Hoiatus:

- LED-valgusti tuleb vahetada pädeva isiku poolt. Kui LED-tuli on kahjustatud, võtke abi saamiseks ühendust klienditeenindusega. LED-tulede vahetamiseks võib järgida alljärgnevaid samme:

1. Tõmmake seade vooluvõrgust välja.
2. Eemaldage valguse kate, lükates seda üles ja välja.
3. Hoidke ühe käega LED-kattest kinni ja tõmmake seda teise käega, vajutades samal ajal pistiku lukustusele.
4. Asetage LED-tuli tagasi ja klõpsake see õigesti paika.

Veedosatori puhastamine (spetsiaalselt veedosatoriga toodete jaoks):

- Puhastage veepaagid, kui neid ei ole 48h jooksul kasutatud; loputage veevarustusega ühendatud veesüsteemi, kui vett ei ole 5 päeva jooksul võetud.

Veotsing

Kui teil tekib seadmega probleem või olete mures, et seade ei tööta õigesti, saate enne teenindusse kutsumist teha mõned lihtsad kontrollid, vt allpool.

Hoiatus! Ärge püüdke seadet ise parandada. Kui probleem püsib ka pärast allpool nimetatud kontrollide tegemist, võtke ühendust kvalifitseeritud elektrikuga, volitatud hooldustehnikuga või kauplusega, kust te toote ostsite.

Probleem:	Võimalik põhjus ja lahendus
Seade ei tööta korralikult	<ul style="list-style-type: none">➤ Kontrollige, kas toitejuhe on korralikult pistikupessa ühendatud.➤ Kontrollige vooluvõrgu kaitsme või vooluahelat, vajadusel vahetage see välja.➤ Ümbritseva keskkonna temperatuur on liiga madal. Proovige selle probleemi lahendamiseks seada kambri temperatuur külmemaks.➤ On normaalne, et sügavkülmik ei tööta automaatse sulatamistsükli ajal või lühikest aega pärast seadme sisselülitamist, et kaitsta kompressorit.
Kambritest lähtuv lõhn	<ul style="list-style-type: none">➤ Sisustus võib vajada puhastamist.➤ Mõned toiduained, konteinerid või pakendid põhjustavad lõhnu.
Seadmest lähtuv müra	<p>Alljärgnevad helid on täiesti tavalised:</p> <ul style="list-style-type: none">➤ Kompressori töömüra.➤ Õhuliikumismüra, mis pärineb väikese ventilaatori mootorist sügavkülmikus või muudes kambrites.➤ Vee keemisele sarnane gurisenev heli.➤ Poppav müra automaatse sulatamise ajal.➤ Naksuv müra enne kompressori käivitumist. <p>Muud ebataavalised müra on tingitud alljärgnevatest põhjustest ja võivad vajada kontrollimist ja meetmete võtmist:</p> <ul style="list-style-type: none">➤ Kapp ei ole tasane.➤ Seadme tagakülg puudutab seina.➤ Pudelikud või mahutid koputavad üksteise vastu.
Mootor töötab pidevalt	<p>See on normaalne, et mootori heli on sageli kuulda, see peab järgmistel asjaoludel rohkem jooksma:</p> <ul style="list-style-type: none">➤ Temperatuuri seadistus on seatud vajalikust külmemaks.➤ Seadmes on hiljuti hoitud suur kogus sooja toitu.➤ Temperatuur väljaspool seadet on liiga kõrge.➤ Uksed hoitakse liiga kaua või liiga tihti lahti.➤ Pärast seadme paigaldamist või kui see on pikka aega välja lülitatud.

Probleem:	Võimalik põhjus ja lahendus
Ruumis tekib külmakiht	<ul style="list-style-type: none"> ➤ Kontrollige, et toiduained ei blokeeriks õhu väljalaskeava ja veenduge, et toiduained on seadme sees piisavalt ventileeritud. Veenduge, et ust saab täielikult sulgeda. Härmatise eemaldamiseks vaadake peatükki Puhastamine ja hooldus.
Temperatuur seadme sees on liiga soe	<ul style="list-style-type: none"> ➤ Võimalik, et olete jätnud ukseid liiga pikalt või liiga sageli lahti; või uksi hoiab lahti mõni takistus; või seade on paigutatud nii, et külgedel, taga ja üleval ei ole piisavalt ruumi.
Temperatuur seadme sees on liiga külm	<ul style="list-style-type: none"> ➤ Suurendage temperatuuri, järgides peatükki „Juhtpaneel“.
Uste ei saa kergesti sulgeda	<ul style="list-style-type: none"> ➤ Kontrollige, kas külmkapi ülemine osa on 10–15mm tagasi kallutatud, et ukseid sulguksid iseeneslikult, või takistab miski külmkapi sisemuses uste sulgumist.

Seadme kõrvaldamine

Selle seadme kõrvaldamine olmejäätmetena on keelatud.

Pakendimaterjalid

Ringlussevõtu sümboliga varustatud pakendimaterjalid on taaskasutatavad. Heitke pakend taaskasutamiseks sobivasse jäätmekogumiskonteinerisse.

Enne seadme kõrvaldamist

1. Tõmmake võrgupistik pistikupesast välja.
2. Lõigake toitejuhe ära ja visake see koos võrgupistikuga ära.

Hoiatus! Külmi­kid sisaldavad isolatsioonis külmutusainet ja gaase. Külmutusaine ja gaasid tuleb kõrvaldada professionaalselt, kuna need võivad põhjustada silmavigastusi või süttimist. Veenduge, et enne nõuetekohast kõrvaldamist ei ole külmutus­ringi torud kahjustatud.

Selle toote õige kõrvaldamine



See sümbol tootel või selle pakendil näitab, et seda toodet ei tohi käsitleda olmejäätmetena. Selle asemel tuleb see viia asjakohasesse elektri- ja elektroonikaseadmete ringlussevõtuks mõeldud jäätmete kogumispunkti. Tagades selle toote nõuetekohase kõrvaldamise, aitate vältida võimalikke negatiivseid tagajärgi keskkonnale ja inimeste tervisele, mis võivad muidu tekkida selle toote ebaõige jäätmekäitluse tagajärjel. Üksikasjalikuma teabe saamiseks selle toote ringlussevõtu kohta pöörduge palun oma kohaliku omavalitsuse, kodumajapidamiste jäätmekäitlusteenistuse või selle toote ostnud kaupluse poole.

Hisense

life reimagined