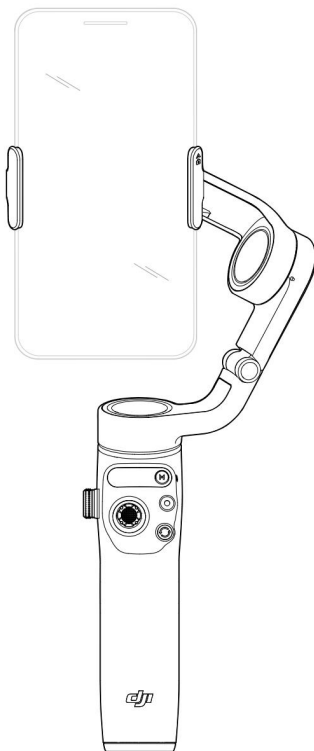


# **dji** OSMO MOBILE 6

Kasutusjuhend v1.0 2022.09



## Märksõnade otsimine

Teema leidmiseks otsige märksõnu, nagu "aku" ja "installimine". Kui kasutate selle dokumendi lugemiseks Adobe Acrobat Readerit, vajutage otsingu alustamiseks Windowsis Ctrl+F või Macis Command+F.

## Teemale navigeerimine


Vaadake sisukorras täielikku teemade loendit. Selle jaotise juurde liikumiseks klõpsake teemal.

## Selle dokumendi printimine

See dokument toetab kõrge eraldusvõimega printimist.

# Selle juhendi kasutamine

## Legend

 Tähtis

 Näpunäiteid ja näpunäiteid

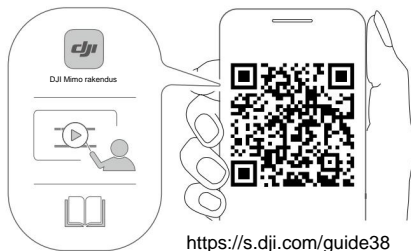
## Enne kasutamist

Enne DJITM OSMOTM Mobile 6 kasutamist lugege läbi järgmised dokumendid :

1. Ohutusjuhised 2.

Kiirjuhend 3.

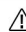
Kasutusjuhend



Soovitav on vaadata kõiki õppevideoid DJI ametlikul veebisaidil ([www.dji.com/osmo-mobile-6/video](http://www.dji.com/osmo-mobile-6/video)) või DJI Mimo rakenduses. Enne esmakordset kasutamist lugege läbi ohutusjuhised ja kiirjuhend. Lisateabe saamiseks vaadake seda kasutusjuhendit.

## DJI Mimo rakenduse allalaadimine

Rakenduse DJI Mimo uusima versiooni allalaadimiseks skannige ülaltoodud QR-kood.

 DJI Mimo iOS-i versioon ühildub iOS-i versiooniga 12.0 ja uuemate versioonidega. DJI Mimo Androidi versioon ühildub Android v8.0 ja uuemate versioonidega.

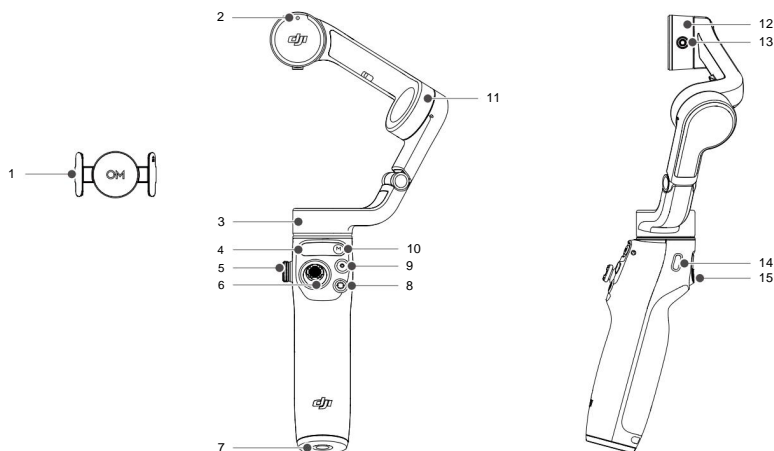
# Sisu

<b>Selle juhendi kasutamine</b>	<b>2</b>
Legend	2
Enne kasutamist	2
DJI Mimo rakenduse allalaadimine	2
<b>Sissejuhatus</b>	<b>4</b>
Ülevaade	4
<b>Alustamine</b>	<b>5</b>
Laadimine	5
Telefoni kinnitamine	5
<b>Osmo Mobile 6 kasutamine</b>	<b>8</b>
Pardal olevad funktsioonid	8
Töörežiim	11
<b>DJI Mimo rakendus</b>	<b>12</b>
DJI Mimo rakendusega ühendamine	13
Kaamera vaade	13
<b>Püsivara värskendus</b>	<b>17</b>
Kuidas värskendada	17
<b>Säilitamine</b>	<b>17</b>
<b>Tehnilised andmed</b>	<b>18</b>

## Sissejuhatus

3-teljelise stabiliseerimise ja sisseehitatud pikendusvardaga kerge Osmo Mobile 6 avab teie mobiiltelefoni kogu potentsiaali. Kokkupandav magnetiline disain muudab seadistamise lihtsamaks kui kunagi varem, transportimise ja ladustamise mugavamaks ning see saab pärast lahti voltimist automaatselt sisse lülituda. Osmo Mobile 6-t saab kasutada nii portree- kui ka maastikurežiimis, samal ajal kui püsti, allapoole, külghaarde ja madala asendi režiimid aitavad jäädvustada täiuslikku võtet. Viige sisu järgmisele tasemele läbi DJI Mimo koos ActiveTrack™ 5.0, DynamicZoomi ja Panoga. Loo režiim, Timelapse ja ShotGuides pakuvad samm-sammult õpetusi vastavalt stsenaariumile ja aitavad luua video, mida saab sotsiaalmeedias jagada.

## Ülevaade



1. Magnetiline telefoniklamber 3 2.

Magnetiline joondamine

3. Pan Mootor

4. Olekupaneel

5. Külgratas

6. Juhtkang 7.

1/4"-20 UNC port

8. Lüliti nupp

9. Päästik/salvestusnupp

10. Toite/M nupp

11. Kallutusmootor

12. Rullmootor

13. M3x0,5 kruviauk

14. Laadimisport (USB-C)

15. Päästik



Osmo Mobile 6 ühildub DJI OM Fill Light Phone Clampi ja DJI Mic'iga, mida saab osta DJI poest.

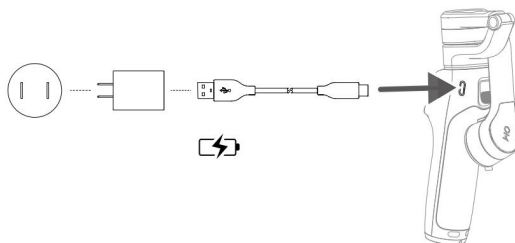
# Alustamine

## Laadimine

Osmo Mobile 6 laadimiseks ühendage toitekaabli abil laadimisporti USB-adapter (ei ole kaasas). Aku on täielikult laetud, kui aku taseme indikaator olekupaneelil kustub.

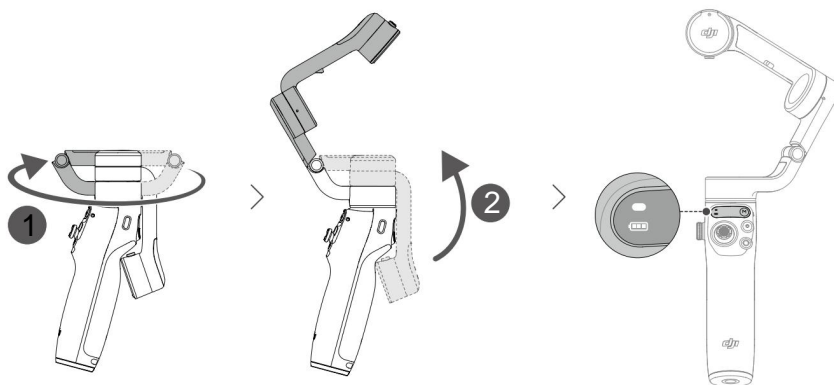
Laadimisaeg: ca. 1 tund 24 minutit (testitud keskkonnatemperatuuril 25°C 10 W laadija kasutamisel)

Maksimaalne tööaeg: u. 6 tundi ja 24 minutit (testitud, kui kardan on tasakaalustatud ja stabiilselt hoitud. Seda väärtust tuleks võtta ainult viitena)

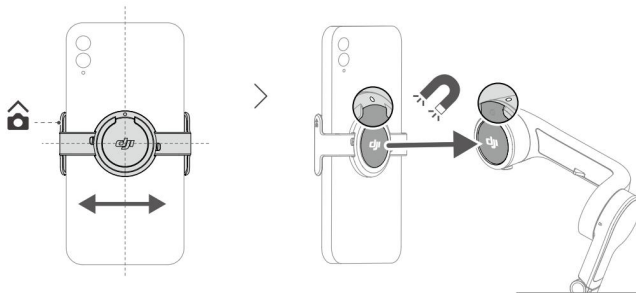


## Telefoni kinnitamine

1. Voltige kardan lahti, nagu näidatud. Osmo Mobile 6 lülitub avamisel automaatselt sisse.



2. Kinnitage magnetiline telefoniklamber telefoni keskele. Telefoni magnetklambrit saab venitada, et kohaneda mobiiltelefoni laiusega. Kaamera tähis peaks olema suunatud telefoni kaamera poole.
3. Joondage telefoniklambri ja telefoniklambri kinnitusplaadi märgid. Kinnitage mobiiltelefon Osmo Mobile 6 külge. Osmo Mobile 6 stabiliseerub, kui olekupaneelil süttib kardaaniirežiimi indikaator.

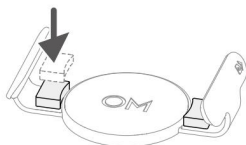


### Telefoni magnetklambri

**näpunäited** Veenduge, et telefoni magnetklambri suund on sama, mis on näidatud ülaltoodud joonisel. Optimaalse jõudluse tagamiseks veenduge, et telefoni magnetklamber oleks mobiiltelefoni keskel ja klambrite vaheline kaugus oleks sama.

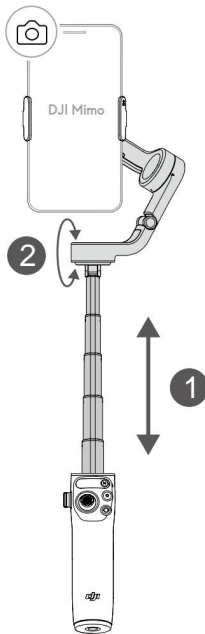


Libisemisvastased padjad aitavad mobiiltelefoni ja magnetilise telefoniklambri kinnitada. Kinnitage libisemisvastane padi magnetilise telefoniklambri külge, nagu on näidatud alloleval joonisel, ja vajutage tugevalt alla.



⚠ Olekupaneeli olekuindikaator vilgub punaselt, kui magnetid ei ole joondatud. Reguleerige sel juhul magnetklambri asendit.

4. Sisseehitatud pikendusvarda saab pikendada kuni 215 mm ja nurk võib olla reguleeritud vahemikus 0 kuni 90°.



# Osmo Mobile 6 kasutamine

## Pardal olevad funktsioonid

### Olekupaneel

Kuvab süsteemi oleku indikaatori, aku taseme indikaatori ja kardaaniirežiimi.

● Süsteemi oleku indikaatorite kirjeldused

Vilkuv muster	Kirjeldused
Pulsid punased	Magnet ei ole joondatud
Tahke kollane	Bluetooth on katkestatud
Tahke roheline	Bluetooth ühendatud
Kaunviljad kollased või rohelised	Ooterežiim
Vilgub vaheldumisi punaselt ja roheliselt	Püsivara värskendamine/püsivara värskendamine ebaõnnestus
Ühtlane punane	Tuvastati ebanormaalne olek

▢▢▢▢ Aku taseme indikaatorite kirjeldused

Vilkuv muster	Aku tase %
Vilgub kiiresti punaselt	
Ühtlane punane	6–19%
Tahke kollane	20–60%
Tahke roheline	>60%

### Gimbal režiim

- ⦿ Jälgi: järgnevad panoraam- ja kallutusteljed, kus nii panoraam- kui kallutusteljed järgivad haarde liikumist. Sobib stsenaariumide jaoks, kui liigute üles-alla või kaldu.
- Tiit Locked: järgneb ainult panoraami telg, kus käepideme liikumist järgib ainult paneeli telg. Sobib selliste stsenaariumide jaoks nagu kaarepildid või vasakult paremale liikumine.
- ⦿ FPV: järgnevad panoraam-, kallutus- ja veereteljed, kus kõik kolm telge järgivad käepideme liikumist. Sobib esimese isiku vaate pildistamiseks.
- SpinShot: järgnevad panoraam-, kallutus- ja veereteljed. Juhtkangi abil saab juhtida veeretelje pöörlemist. SpinShot võimaldab filmida kaadrit, pöörates kaamerat 360°. See sobib tõukamiseks, tõmbamiseks ja allalaskmiseks.



### M nupp

#### Kui toide on välja lülitatud

Kui kardaani on kokku pandud, vajutage üks kord või vajutage ja hoidke all: kontrollige aku taset

Kui kardaani on lahti võetud, vajutage üks kord: toide sisse

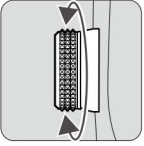
#### Sisselülitamisel

**Vajutage** üks kord: vahetage kardaaniirežiimide vahel

Vajutage kolm korda: lülitage ooterežiimi (väljalülitamiseks vajutage suvalist nuppu)

Vajutage ja hoidke all: väljalülitamine. Toite väljalülitamiseks vajutage ja hoidke seda 20 sekundit all

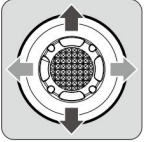




### Külgratas

Vajutage üks kord: lülitage fookuse ja suumi vahel

Pöõra: juhtige fookust või suumi



### Juhtkang

Mobiiltelefoni kallutamiseks ja panoraamimiseks liigutage vertikaalselt ja horisontaalselt.

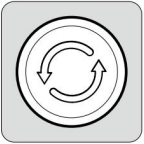
Juhtkangi juhtimise suunda saab seadistada DJI Mimo-s. Kasutage juhtnuppu kiirsätete lehe sätetes navigeerimiseks.



### Päästik/salvestusnupp

Vajutage üks kord: pildistage või alustage või lõpetage salvestamine.

Vajutage ja hoidke all: sarivõtte tegemiseks fotorežiimis.



### Lülitlusnupp

Vajutage üks kord: vahetage esi- ja tagakaamerate vahel.

Vajutage kaks korda: lülitage horisontaal- ja portreerežiimi vahel.

Vajutage kolm korda: lülitage foto- ja salvestusrežiimi vahel. Funktsiooni saab seadistada DJI Mimo Kiirsätete juhtimiseks.

### Päästik

Vajutage üks kord, et käivitada või peatada ActiveTrack 5.0 (vajalik kasutada koos Mimoga).

Kardaani uuendamiseks vajutage kaks korda. ActiveTrack 5.0 kasutamisel liigub gimbal uuesti kaameraavaate keskele.

Vajutage üks kord, seejärel vajutage ja hoidke all, et reguleerida jälgimiskirust kiirrežiimi, vabastage väljumiseks.

Lukustusrežiimi sisenemiseks vajutage ja hoidke all. Lukustusrežiimis ei järgi kardaani käepideme liigutusi. Lukustusrežiimist väljumiseks vabastage.



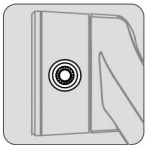
### Laadimisport (USB-C)

Laadige Osmo Mobile 6, ühendades sellesse porti USB-adaptteri.



### 1/4"-20 UNC port

1/4"-20 UNC porti saab kasutada statiivi kinnitamiseks.



### **M3 x 0,5 kruviauk**

Kasutatakse vastukaalude paigaldamiseks. Kui mobiiltelefonile on paigaldatud kaamera objektiiv või mikrofon, tuleks kasutada vastukaalu. Veenduge, et nende tarvikute kogukaal oleks alla 290 g.

### **Kombineeritud kasutamine**

Bluetoothi nime ja ühenduse lähtestamiseks ning taasühendamiseks vajutage korraga rohkem kui ühe sekundi jooksul lülitisnuppu, päästikut/salvestusnuppu ja päästikut.



Osmo Mobile 6 lülitub automaatselt välja, kui ooterežiimis kolme minuti jooksul ei tehta ühtegi toimingut.

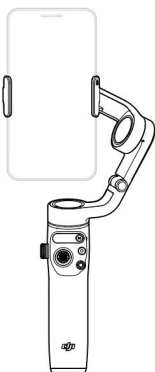
---

## Töörežiim

Töörežiimid kehtivad portree- ja horisontaalrežiimis kasutamisel.

### Püstirežiim

Püstirežiimi saab kasutada ilma täiendava kasutajapoolse sisestuseta. Selles režiimis vajutage mobiiltelefoni tsentreerimiseks kiiresti kaks korda päästikule.



### Underslung režiim

Hoidke Osmo Mobile 6 tagurpidi, et siseneda Underslung režiimi, kus mobiiltelefon saab hõlpsasti pildistada madalamast positsioonist. Mobiiltelefoni tsentreerimiseks vajutage kaks korda päästikut.



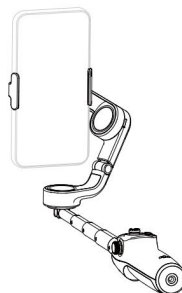
### Külghaarderežiim

Pöörake Osmo Mobile 6 paremale või vasakule 90°, et minna püstisest käepidemest külghaarderežiimile. Mobiiltelefoni tsentreerimiseks vajutage kaks korda päästikut.



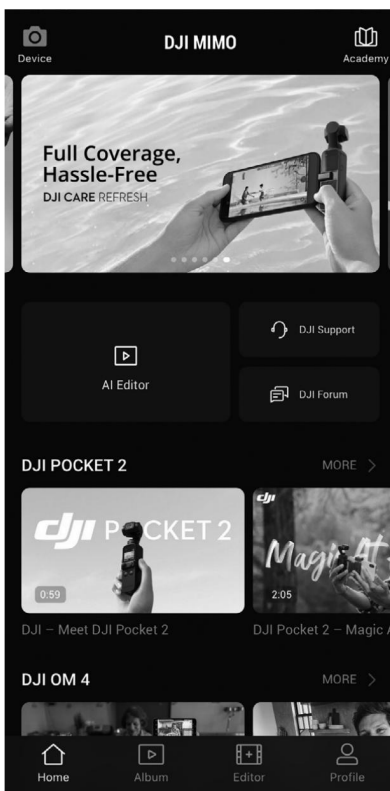
### Madala positsiooni režiim

Pikendage sisseehitatud pikendusvarda ja reguleerige nurk madala positsiooni režiimile. Kasutage madala positsiooni režiimi pildistamiseks alates a madal nurk.



## DJI Mimo rakendus

Vaadake DJI Mimo rakenduse kaudu oma mobiiltelefoni ekraanil HD-video otseülekannet. Rakendus võimaldab teil kasutada ka ShotGuides'i, Story režiimi, Hyperlapse, Timelapse, ActiveTrack 5.0, DynamicZoom ja Pano või konfigureerida kaamera ja gimballi sätteid vaid mõne puudutusega.



**📷 Seade:** puudutage, et ühendada Osmo Mobile 6-ga. Pärast ühendamist avaneb DJI Mimo kaameravaade.

**📖 Akadeemia:** puudutage õpetuste ja juhendite vaatamiseks. Otse Akadeemia juurde pääsemiseks skannige gimballil olev QR-kood.

**▶ AI redaktor:** pakub fotode või videote redigeerimiseks mitmeid malle.

**🏠 Avaleht:** puudutage avakuvale naasmiseks.

**▶ Album:** hallake ja vaadake kaadreid telefonist või DJI-seadmetest.

**📷 Redigeerija:** puudutage Osmo Mobile 6 fotode või videote redigeerimiseks või mobiilseadmest importimiseks ja muutmiseks.

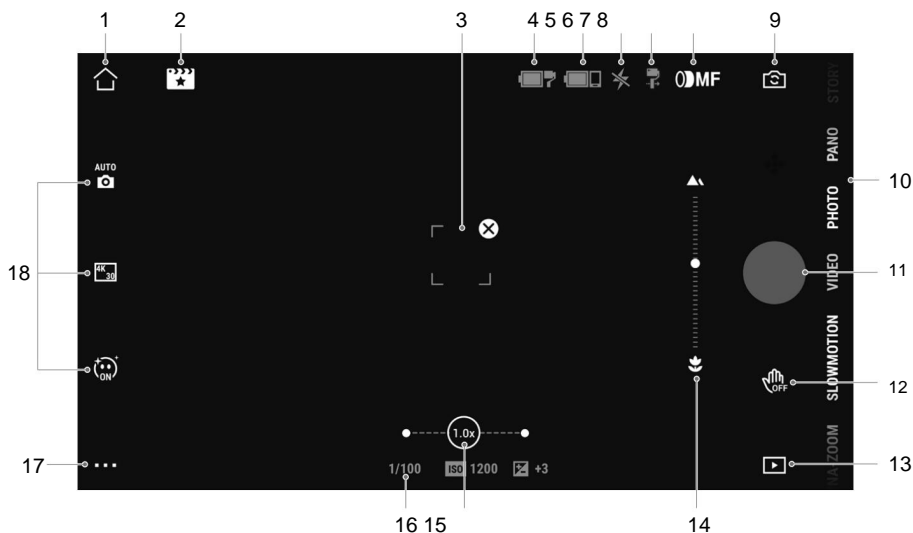
**👤 Profiil:** registreeru või logi sisse DJI kontole. Rohkematele seadetele juurdepääsuks puudutage seadeikooni.

## DJI Mimo rakendusega ühendamine

1. Lülitage Osmo Mobile 6 sisse.
2. Lubage mobiiltelefonis Bluetooth ja looge DJI Mimos OM6 eesliite nimega seade.
3. DJI Mimo esmakordsel kasutamisel peavad kasutajad võimaldama juurdepääsu teatud teabele. Täpne teave kuvatakse viipas. Vajalik on Interneti-ühendus. Osmo Mobile 6 aktiveeritakse pärast autoriseerimist ja rakendus siseneb kaameravaatesse.

⚠ Bluetoothi kaudu ühendatuna suudab Osmo Mobile 6 juhtida mobiiltelefoni kaamerat ilma DJI Mimota. Lisateavet leiate mobiiltelefonide ühilduvuse loendist [www.dji.com/osmo-mobile-6](http://www.dji.com/osmo-mobile-6).

## Kaamera vaade



### 1. Kodu


🏠 : puudutage avakuvale naasmiseks.

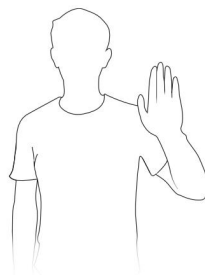
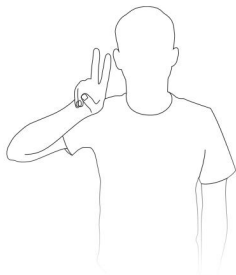
### 2. ShotGuides

🌟 : ShotGuides pakub samm-sammult võtteõpetusi vastavalt stsenaariumile, kasutajad saavad videot AI Editori abil redigeerida.

### 3. ActiveTrack Select Box

👤 : ActiveTrack 5.0 on optimeeritud objektide jälgimiseks. Objekt jääb vaikumisi kaameravaate keskele. Kaamera vaadet saab käsitsi reguleerida. ActiveTrack 5.0 kasutamiseks on kolm võimalust:

- a. Lohistage DJI Mimo kaameravaates ekraanil kast. Roheline kast objekti ümber näitab, et ActiveTrack 5.0 on edukalt lubatud. Jälgimise lõpetamiseks puudutage ülanurgas ikooni.
- b. Lubage liigutustega juhtimine  ,valige DJI Mimos „Follow and Shoot” ning tehke näoga kaamera poole seistes ühe kuni kahe sekundi jooksul peopesa või V-liigutus. Gimbal järgib kaamerale kõige lähemal asuvat objekti. Tagakaamera ja žesti vaheline tuvastusulatus on 0,5–4 m. Pange tähele, et ActiveTrack 5.0 võib tarbida rohkem energiat ja põhjustada mobiiltelefoni temperatuuri tõusu. Salvestamise lõpetamiseks tehke peopesa või V-liigutus.




- c. ActiveTrack 5.0 käivitamiseks või peatamiseks vajutage üks kord päästikule. Gimbal järgib vaikimisi ekraani keskel olevat objekti. ActiveTrack 5.0 kasutamisel liigutage kaamera vaate reguleerimiseks juhtkangi.

#### 4. Gimballi aku tase

 : kuvab gimballi aku hetkeseisu.

#### 5. Mobiiltelefoni aku tase : kuvab

 mobiiltelefoni praeguse aku taseme.

#### 6. Väiklamp

 : kuvab väiklambi olekut.


#### 7. Gimbal Mode

 : kuvab praeguse kardanirežiimi: Follow, Tilt Locked, FPV või SpinShot.

#### 8. Fookuse/suumi režiim

 MF : Näitab külgratta funktsiooni teravustamise (MF) või suumi (ZM) kasutamisel.

#### 9. Esi-/tagakaamera lüliti

 : puudutage, et vahetada mobiiltelefoni esi- ja tagakaamera vahel. Selfie-, jälgimis- ja glamuuriefektid lubatakse automaatselt esikaamerale lülitudes. Märkus. Glamuurseid efekte ei toetata 4K või 60 kaadrit sekundis salvestamisel.

#### 10. Võtterežiimid

Kerige võtterežiimi valimiseks.

**Hüperlaps:** võimaldab teha Timelapse fotot mobiiltelefoni liigutamise ajal. Alustamiseks puudutage päästikunuppu.

**Timelapse:** on nelja tüüpi timelapse (fikseeritud nurk, L–R, R–L ja kohandatud liikumine). Pärast timelapse valimist puudutage ekraani ülaosas sätteid. Sest

Fikseeritud nurk, L–R ja R–L, määrake intervall ja kestus ning alustage pildistamist. Kohandatud liikumise jaoks valige kuni neli asendit ja kardan liigub järjestikku igasse asendisse.

**DynamicZoom:** valige režiimide Move Out ja Move In vahel. Pärast režiimi valimist lohistage objekti valimiseks kasti ja puudutage pildistamise alustamiseks päästikunuppu.

**Aegluubis:** puudutage 4x ja 8x aegluubis video salvestamiseks. Lisateabe saamiseks vaadake mobiiltelefoni ühilduvuse loendit.


**Video:** puudutage tavalise video filmimiseks.

**Fotod:** puudutage ühe pildi tegemiseks. Sarivõtte tegemiseks vajutage ja hoidke all.


**Panoraam:** puudutage 3 × 3, 240° või CloneMe panoraamfoto tegemiseks. Kaamera teeb üheksa, seitse või kolm fotot eraldi ja loob panoraami.

**Lugu:** pakub video salvestamiseks mitu malli.

## 11. Päästik/salvestusnupp

 : puudutage pildistamiseks või video salvestamise alustamiseks või peatamiseks.



## 12. Žestiga juhtimise lüliti

 : puudutage liigutuste juhtimise seadetele juurdepääsuks.


## 13. Taasesitus

 : puudutage fotode ja videote eelvaateks.

## 14. Fookuskaugus

 .....  ▲ : klõpsake külgrattal, et lülituda fookusrežiimile ja kuvada praegune fookuskaugus.

## 15. Suum

 : kuvab praeguse suumisuhete. Sissesuumimiseks asetage kaks sõrme ekraanile ja sirutage laiali, väljasuümiseks näpistage või suumi juhtimiseks libistage riba.

## 16. Laskmisparameetrid

1/100  80  0 : kuvab säriaja, ISO ja EV väärtused (ühildub enamiku mobiiltelefonidega).

## 17. Seaded : ■ ■ ■

### Kaamera sätted

Seaded sõltuvad võtterežiimist. Pange tähele, et välklambi, valge tasakaalu ja ruudustiku sätted on saadaval ainult tagakaamera kasutamisel. iOS-i seadmete puhul on Selfie Flip saadaval, kui kasutate esikaamerat foto- ja videorežiimis. Android-seadmete puhul on Selfie Flip saadaval ainult fotorežiimis.

### Gimballi sätted

**Gimbalirežiim:** valige Järgi, Tilt Locked, FPV ja Spinshot.

**Jälgimiskiirus:** pakub kiiret, keskmist ja aeglast jälgimiskiirust.

**Gimballi automaatne kalibreerimine:** vähendab läheduses asuvate magnetiliste häirete või inimliku vea põhjustatud triivi. Enne kalibreerimist asetage Osmo Mobile 6 statiivi abil tasasele pinnale.

Ärge puudutage kalibreerimise ajal kardan.

**Horisontaalne kardan reguleerimine:** enne kardan reguleerimist veenduge, et telefoni magnetklamber on tasasel tasemel.

**Valimisrežiim:** määrake teravustamine, suumimine või keelake külgratta funktsioonid.

**Vajutage lülitsnuppu 3 korda:** funktsioone saab seadistada pildistamiseks, salvestamiseks või kiirseedete sisenemiseks.

**Juhtkangi kiirus:** toksake, et määrata juhtkangi juhtimisel maksimaalne kiirus. Valikus on kiire, keskmine ja aeglane.

**Joystick Control Direction:** valige Free ja Horiz/Vert. Free võimaldab juhtida kardaani nii horisontaalses kui ka vertikaalses suunas üheaegselt. Horiz/Vert võimaldab kardaani horisontaal- või vertikaalsuunas juhtida.

**Pöörake juhtkangi ümber:** pärast selle funktsiooni lubamist pööratakse kardaani liikumissuund ümber. Valige Väljas, Horisontaalne, Vertikaalne ja Kõik. Pärast funktsiooni Horisontaalne lubamist pööratakse panoraami telje liikumissuund ümber. Pärast vertikaalse lubamist pööratakse kaldetelje liikumissuund ümber.

**Valimise ümberpööramine:** pärast selle funktsiooni lubamist pööratakse valikuketas eelmistest sätetest ümber. Valige Keela, Fookuse suund, Suumi suund ja Kõik suvandid.

**Heli:** gimballi heli saab sisse/välja lülitada.

 : **Üldsätted** Sisaldab

teavet, nagu seadmehaldus, seadme nimi, versiooniteave ja seadme seerianumber.

## 18. Pildistamise parameetrite sätted

Pildistamise parameetreid saab seadistada vastavalt võtterežiimile. Seadetele juurdepääsuks puudutage ikooni.



- Žestijuhtimine ja ActiveTrack 5.0 pole saadaval järgmistel juhtudel: a. Gimbal-režiim on seatud FPV või SpinShot režiimile. b. Suumisuhe ületab 3x.
  - Selfie and Follow ei ole saadaval järgmistel juhtudel: a. Gimbal-režiim on seatud FPV või SpinShot režiimile. b. Žestiga juhtimine on lubatud. c. Esikaamera suumisuhe ületab 3x.
  - Pildistamisparameetrite seaded sõltuvad mobiiltelefoni mudelist. Lisateabe saamiseks vaadake mobiiltelefoni ühilduvuse loendit ([www.dji.com/osmo-mobile-6](http://www.dji.com/osmo-mobile-6)).
-



## Püsivara värskendus

Osmo Mobile 6 püsivara värskendamiseks kasutage DJI Mimo. Värskenduse lõpuleviimiseks kulub umbes kolm minutit.

### Kuidas värskendada

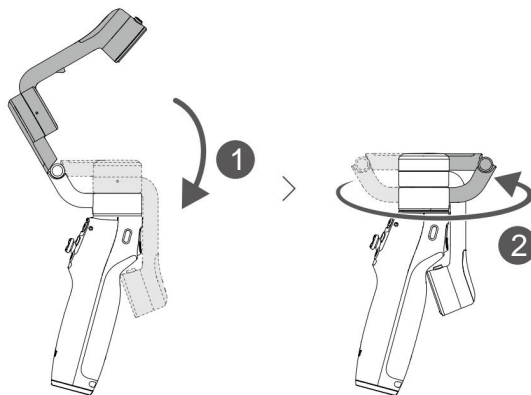
Enne värskendamise alustamist veenduge, et aku taseme indikaator oleks roheline või kollane. Ühendage Osmo Mobile 6 oma mobiilseadmega ja käivitage DJI Mimo. Teilt küsitakse, kas uus püsivara värskendus on saadaval. Värskendamise alustamiseks ühendage mobiilseade Internetiga ja järgige ekraanil kuvatavaid juhiseid.

Ärge väljuge DJI Mimost püsivara värskendamise ajal. Pöörake tähelepanu ekraanil kuvatavatele viipadele. Süsteemi olekuindikaator vilgub vaheldumisi roheliselt ja punaselt ning muutub püsivara värskenduse edukaks lõppemisel roheliseks.

Kui värskendamine ebaõnnestub, taaskäivitage DJI Mimo, ühendage Bluetooth uuesti ja proovige uuesti.

## Säilitamine

Osmo Mobile 6 on mõeldud kokkupandavaks, et hõlbustada hoiustamist ja transportimist. Pärast väljalülitamist tõmmake sisseehitatud pikendusvarras kindlasti täielikult sisse ja keerake Osmo Mobile 6 kokku. Pöörake panni ja kallutustelge, nagu näidatud, ja voldi kardaan kokku. Teljevarrel olev märk peaks asetsema käepideme auku. Kohale lukustamiseks pöörake panni telge, nagu näidatud.



## Tehnilised andmed

<b>Kindral</b>	
Gimbali mõõtmed	Voldimata: 276 × 111,5 × 99 mm (P × L × K) Kokkuvolditud: 189 × 84,5 × 44 mm (P × L × K)
Kaal	Gimbal: u. 309 g magnetiline telefoniklamber: u. 31 g Maksimaalne
sisseehitatud pikendusvarda pikkus 215 mm Ühilduva	
telefoni kaal 170-290 g Ühilduva telefoni paksus 6,9-10 mm	
Ühilduva telefoni laius <b>Aku</b> tüüp Keemiline süsteem Maht	
Energiapinge	67-84 mm
	Li-Po 2S
Laadimistemperatuur	LiCoO2
	1000 mAh
	7,74 Wh
	6-8,8 V
Töötetemperatuur	5 ° kuni 40 ° C (41 ° kuni 104 ° F)
	0 ° kuni 40 ° C (32 ° kuni 104 ° F)
Tööaeg	u. 6 tundi ja 24 minutit (mõõdetuna ideaalsetes tingimustes, kui kardan on täielikult tasakaalustatud)
Laadimisaeg	u. 1 tund 24 minutit (mõõdetuna 10 W USB-C laadijaga)
Gimbali laadimisport	USB-C
Toiteväljundi port	Ei kehti
Alumine sadam	1/4"-20 kruviauk
<b>Gimbal</b>	
Energiatarve	1,1 W (ligikaudne, mõõdetud ideaalsetes tingimustes)
Kontrollitav vahemik	Pan: -95° kuni 95° Rull: -100° kuni 175° Kallutamine: -25° kuni 40°
Mehaaniline vahemik	Pan: -161,64° kuni 173,79° Rull: -120,30° kuni 211,97° Kallutamine: -101,64° kuni 78,55°
Maksimaalne juhtimiskiirus	120°/s
<b>Traadita režiim</b>	
Mudel	Bluetooth 5.1
<b>muud</b>	
Rakendus	DJI Mimo
<b>Käepideme statiiv</b>	
Mõõtmed	Pikkus: 138 mm Läbimõõt: 32 mm
Kaal	u. 72 g

ME OLEMME SINU JAKS



Võtke ühendust

DJI TUGI



<https://www.dji.com/osmo-mobile-6/downloads>

Kui teil on selle dokumendi kohta küsimusi, võtke ühendust DJI-ga, saates sõnumi aadressile **DocSupport@dji.com**.

Autoriõigus © 2022 DJI Kõik õigused kaitstud.