

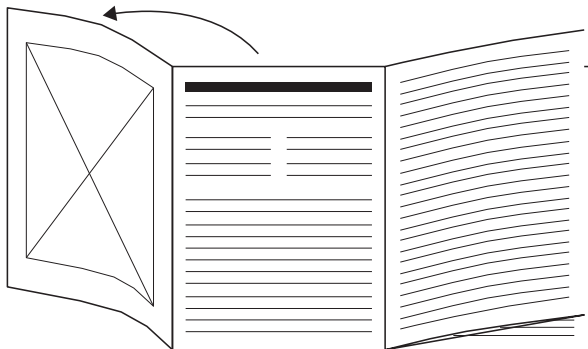
beurer

MN5X



LV Matu griešanas mašīna

Lietošanas norādījumi 7



LV Pirms lietošanas instrukcijas izlasīšanas atlokiēt 3. lappusi.



LATVIEŠU



Uzmanīgi izlasiet šo lietošanas instrukciju. **Ievērojiet brīdinājumus un drošības norādījumus. Saglabājiēt šīs instrukcijas turpmākai izmantošanai. Padariet lietošanas instrukcijas pieejamas citiem lietotājiem. Ja ierīce tiek nodota tālāk, nododiet lietošanas instrukcijas arī nākamajam lietotājam.**

▲BRĪDINĀJUMS

- Ierīce ir paredzēta tikai lietošanai mājās/privātai lietošanai, nevis komerciālai lietošanai.
- Šo ierīci drīkst lietot bērni, kas vecāki par 8 gadiem, un cilvēki ar ierobežotām fiziskajām, sensorajām vai garīgajām spējām vai nepietiekamu pieredzi vai zināšanām, ja viņi tiek uzraudzīti vai ir instruēti, kā droši lietot ierīci, un pilnībā apzinās no tā izrietošos lietošanas riskus.
- Šajā ierīcē ir baterijas, kuras nav nomaināmas.
- Bērniem ir aizliegts rotaļāties ar šo ierīci.
- Tīrīšanu un lietotāja apkopi nedrīkst veikt bērni, izņemot, ja viņi tiek uzraudzīti.
- Nekādā gadījumā nemēģiniet atvērt vai remontēt ierīci saviem spēkiem. Pretējā gadījumā tā var nedarboties pareizi. Ja netiks ievērota šī prasība, garantija tiks atzīta par spēkā neesošu.

- Pirms tīrīšanas ūdenī turekļa daļa jāatvieno no savienojuma kabeļa.
- Lietojot ierīci vannas istabā, pēc uzlādēšanas atvienojiet kontaktdakšu no kontaktligzdas, jo tuvumā esošais ūdens rada apdraudējumu pat tad, ja ierīce ir izslēgta.
- Nekad nelietojiet ierīci ar tīkla adapteri vannas, izlietnes, dušas vai citu objektu, kuros ir ūdens vai citi šķidrums, tuvumā - pastāv elektriskās strāvas triecienu risks!
- Ja šīs ierīces tīkla pieslēguma kabelis ir bojāts, tas jānomaina ražotājam, tā klientu apkalpošanas nodaļai vai līdzīgi kvalificētai personai, lai novērstu jebkādu risku.
- Kā papildu drošības pasākumu mēs iesakām vannasistabas strāvas padeves ķēdē uzstādīt aizsardzības ierīci ar atlikušo strāvu (RCD), kuras nominālā darbības strāva nepārsniedz 30 mA. Vietējais elektrotehnikas speciālists var jums sniegt attiecīgo informāciju.

SATURS

1. Komplektācija.....	6
2. Apzīmējumi un simboli.....	6
3. Paredzētais pielietojums	7
4. Brīdinājumi un drošības norādījumi	7
5. Ierīces apraksts.....	9
6. Sākotnējā lietošana	9
6.1 Akumulatora režīms/akumulatora uzlāde	9
6.2 Eksploatācijas, pieslēdzot pie elektrofikla	9

6.3 Bloķēšanas funkcija.....	9
7. Lietojums	10
8. Tīrīšana un kopšana	10
8.1 Ierīces tīrīšana.....	10
8.2 Asmens eļļošana.....	10
9. Piederumi un rezerves daļas	10
10. Utilizācija.....	11
11. Tehniskās specifikācijas	11
12. Garantija	11

1. KOMPLEKTĀCIJA

Pārbaudiet, vai piegādes kartona iepakojuma ārpusē ir neskarta, un pārliecinieties, ka sūtiņumā ir viss saturs. Pirms lietošanas pārliecinieties, ka ierīcei vai piederumiem nav redzamu bojājumu un ka ir noņemts viss iepakojuma materiāls. Ja jums ir kādas šaubas, nelietojiet ierīci un sazinieties ar mazumtirgotāju vai izmantojiet norādīto klientu apkalpošanas centra adresi.

- 1 matu griešanas mašīna
- 6 ķemmes uzgaļi (3-25 mm)
- 1 uzglabāšanas somiņa
- 1 tīrīšanas birste
- 1 eļļa
- 1 uzlādes kabelis

2. APZĪMĒJUMI UN SIMBOLI

Uz šīs ierīces, šajā lietošanas instrukcijā, uz ierīces iepakojuma un tipa plāksnītes tiek izmantoti šādi simboli:

BĪSTAMI

Norāda uz tūlītējām briesmām. Ja no tām neizvairās, tās var izraisīt nāvi vai nopietnus ievainojumus.

BRĪDINĀJUMS

Norāda uz potenciāli draudošām briesmām. Ja tās netiek novērstas, pastāv nāves vai nopietnu traumu risks.

UZMANĪBU

Norāda uz potenciāli draudošām briesmām. Ja tās netiek novērstas, var rasties nelieli vai viegli ievainojumi.

PIEZĪME

Norāda uz potenciāli bīstamu situāciju. Ja tā netiek novērsta, var tikt bojāta ierīce vai kāda tās tuvumā esoša ierīce.



Informācija par produktu
Svarīga informācija



Izlasiet instrukcijas



Ražotājs



Atbilstības novērtējuma
marķējums Apvienotajai Karalistei



Utilizācija jāveic saskaņā ar
Direktīvu par elektrisko un
elektronisko ierīču atkritumiem -
EEIA

	<p>Neizmetiet baterijas, kas satur bīstamas vielas, kopā ar sadzīves atkritumiem.</p>
	<p>Marķējums iepakojuma identificēšanai A = materiāla saīsinājums, B = materiāla numurs: 1-7 = plastmasa, 20-22 = papīrs un kartons</p>
	<p>CE marķējums Šis produkts atbilst Eiropas un nacionālo direktīvu prasībām.</p>
	<p>Atdaliet iepakojuma elementus un atbrīvojieties no tiem saskaņā ar vietējiem noteikumiem.</p>
	<p>Atdaliet izstrādājumu un iepakojuma elementus un atbrīvojieties no tiem saskaņā ar vietējiem noteikumiem.</p>
	<p>Produkti uzskatāmi atbilst EAEU tehnisko noteikumu prasībām.</p>
	<p>Bīstami! Šo ierīci aizliegts izmantot ūdenī vai ūdens tuvumā (piemēram, izlietne, duša vai vanna) - pastāv strāvas trieciena risks!</p>
	<p>Importētāja simbols</p>
	<p>Līdzstrāva Ierīce ir piemērota lietošanai tikai ar līdzstrāvu</p>
	<p>II aizsardzības klases ierīce Ierīcei ir dubultā izolācija, tāpēc tā atbilst 2. aizsardzības klasei.</p>

3. PAREDZĒTAIS PIELIETOJUMS

Ierīce ir paredzēta tikai cilvēka galvas ādas matu griešanai un apgriešanai. Nelietojiet ierīci uz dzīvniekiem vai priekšmetiem!

Ierīci atļauts izmantot tikai paredzētajam lietošanas mērķim un lietošanas instrukcijā norādītajā veidā. Jebkāda veida nepareiza lietošana var būt bīstama. Ražotājs neuzņemas atbildību par kaitējumu, kas rodas neatbilstošas vai neuzmanīgas lietošanas rezultātā.

4. BRĪDINĀJUMI UN DROŠĪBAS NORĀDĪJUMI

BRĪDINĀJUMS:

Lai izvairītos no kaitējuma veselībai, stingri iesakām nelietot ierīci šādās situācijās:

- Iesaņojuuma materiāla izraisīta nosmakšanas briesmas. Neļaujiet bērniem rotaļāties ar iepakojuma materiāliem.
- Pirms lietošanas pārbaudiet ierīci un piederumus, vai nav redzamu bojājumu. Ja jums ir kādas šaubas, nelietojiet ierīci un sazinieties ar mazumtirgotāju vai izmantojiet norādīto klientu apkalpošanas centra adresi.
- Uzglabājiet tīkla adapteri tā, lai tas nenonāktu ūdenī.
- Elektriskās strāvas trieciena risks! Nekad neiegremdējiet ierīci ūdenī vai citos šķidrumos!
- Elektriskās strāvas trieciena risks! Ja ierīce iekrīt ūdenī, neskatoļies uz visu drošības noteikumu ievērošanu, nekavējoties atvienojiet tīkla kontaktdakšu no kontaktligzdas! Nepieskarīeties ūdenim! Dzīvības apdraudējums elektrošoka dēļ! Pirms atkārtotas ierīces lietošanas veiciet tās pārbaudi autorizētā specializētājā darbnīcā.
- Ja ierīce ir nomesta vai citādi bojāta, to vairs nedrīkst lietot. Elektriskās strāvas trieciena un traumu risks!
- Elektriskās strāvas trieciena risks! Ja ir redzami ierīces, piederumu vai strāvas adaptera bojājumi, nelietojiet ierīci, ja rodas šaubas, un sazinieties ar savu pārdevēju vai norādīto Klientu apkalpošanas dienesta adresi.

UZMANĪBU:

- Traumu risks! Nelietojiet ierīci, ja nerūsējošā tērauda asmens ir bojāts, jo tam var būt asas malas.
- Nelietojiet pagarinātājus vannas istabā, lai nodrošinātu ātru piekļuvi tīkla adapterim avārijas gadījumā.
- Izmantojiet tikai oriģinālos ķemmes piederumus.

⚠ BRĪDINĀJUMS

Lai izvairītos no kaitējuma veselībai, ņemiet vērā:

- Pirms ķemmes uzlikšanas vai maiņas izslēdziet ierīci.
- Ugunsgrēka risks! Pārliecinieties, ka ierīces tuvumā nav viegli uzliesmojošu šķidrumu.
- Pirms ierīces lietošanas noņemiet visu iepakojuma materiālu.
- Pārliecinieties, ka tīkla kabelis nerada pakļūšanas risku.
- Savienojiet ierīci tikai ar tādu kontaktligzdu, kurā ir pareizais spriegums, kā norādīts uz tipa plāksnītes.
- Darbiniet ierīci tikai saskaņā ar tipa plāksnītē norādītajiem datiem.
- Lai izņemtu tīkla kabeli no kontaktligzdas, pavelciet tīkla adapteri.
- Nekad neatstājiet ierīci bez uzraudzības tās lietošanas laikā.
- Izslēdziet ierīci pēc katras lietošanas reizes.
- Pēc katras pabeigtas uzlādes izvelciet strāvas adapteri no kontaktligzdas.

Piezīmes par asmeņu eļļas lietošanu

- Asmeņu eļļa var būt kaitīga vai nāvējoša, ja tā tiek norīta. Norīšanas gadījumā neizraisīt vemšanu - nekavējoties meklēt medicīnisko palīdzību.
- Ja asmeņu eļļa nonāk acīs vai mutē, skalo skarto vietu ar lielu ūdens daudzumu. Ja kairinājums saglabājas, nekavējoties meklējiet medicīnisko palīdzību.

- Sargājiet ierīci un tās piederumus no triecieniem, mitruma, netīrumiem, izteiktām temperatūras svārstībām un tiešiem saules stariem.
- Darbiniet, uzlādējiet vai uzglabājiet ierīci tikai temperatūrā no -10°C līdz 40°C.

Piezīmes par bateriju lietošanu

⚠ BRĪDINĀJUMS

- Baterijas nedrīkst izjaukt, atvērt vai saspīst. Nekad nepakļaujiet akumulatoru mehāniskiem triecieniem.
- Ja āda vai acis saskaras ar bateriju šķidrumu, skartās vietas noskalojiet ar ūdeni un meklējiet medicīnisko palīdzību.
- **Sprādziena risks!** Nemetiet baterijas ugunī!
- Aizsargājiet baterijas no pārmērīgas karstuma, karstuma un saules gaismas iedarbības.
- Bateriju pakļaušana videi ar ļoti augstu temperatūru vai ļoti zemu gaisa spiedienu var izraisīt sprādzienu vai uzliesmojošu šķidrumu un gāzu noplūdi.

⚠ UZMANĪBU

- Pirms lietošanas uzlādējiet akumulatoru. Vienmēr izmantojiet pareizo lādētāju. Izvairieties no nepārtrauktas uzlādes.

PIEZĪME

- Pēc ilgstošas uzglabāšanas var būt nepieciešams akumulatoru uzlādēt un izlādēt vairākas reizes, lai sasniegtu maksimālo veiktspēju.

5. IERĪCES APRAKSTS

Saistītie zīmējumi ir parādīti 3. lappusē.

1 Nerūsējošā tērauda asmens

2 6 ķemmes uzgaļi (3-25 mm)

3 4 līmeņu precīza regulēšana:
0.6 / 1.2 / 1.8 / 2.4 mm

4 Ieslēgšanas/izslēgšanas vadība

5 LED displejs ar akumulatora stāvokli
%, uzlādes indikatoru un bloķēšanas
indikatoru

6 Savienojuma ligzda

7 Uzglabāšanas soma

8 USB uzlādes vads

9 Asmens eļļa

10 Tīrīšanas birste

6. SĀKOTNĒJĀ LIETOŠANA



Ierīci var darbināt ar akumulatoru, kā arī ar tīkla adapteri (nav iekļauts komplektācijā). Lai uzlādētu ierīci, izmantojiet tikai 2. aizsardzības klases tīkla adapteri (☐), kas ir apstiprināts lietošanai ar sadzīves ierīcēm un kura izejas spriegums atbilst ne vairāk kā 5 V drošam īpaši zēmam spriegumam un 1 A.

6.1. Akumulatora režīms/ akumulatora uzlāde

Pirms pirmās lietošanas reizes akumulators ir pilnībā jāuzlādē 3 stundas. Pilnībā uzlādēta ierīce darbosies aptuveni 4,5 stundas. Ja akumulatora uzlādes līmenis ir zemāks par 20 %, LED displejā 5 parādīsies "Lo", kas apzīmē "Low" (zems), un tas mirgos.

1. USB lādēšanas kabeļa pievienošana savienojuma ligzdai 8 un elektrotīkla adapterim 6 (nav iekļauts komplektācijā).

2. Ievietojiet strāvas adapteri piemērotā

ligzdā. LED displejs 5 rāda pašreizējo akumulatora stāvokli % un mirgo uzlādes indikatoru

3. Tiklīdz LED displejā 5 rāda "100%" un uzlādes simbols nepārtraukti deg, akumulators ir pilnībā uzlādēts.

Tagad ierīce ir gatava lietošanai.

6.2 Ekspluatācijas, pieslēdzot pie elektrotīkla



BĪSTAMI

Elektriskās strāvas trieciena risks! Nekad nelietojiet ierīci dušā vai mitrā vidē, ja tā ir pieslēgta pie strāvas!

1. Savienojiet USB uzlādes kabeli 8 ar Savienojuma ligzdu 6 un elektrotīkla adapteri (nav iekļauts komplektācijā).
2. Ievietojiet tīkla adapteri piemērotā kontaktligzdā. Ierīce ir gatava lietošanai, un akumulators tiek uzlādēts.

6.3 Bloķēšanas funkcija

Bloķēšanas funkcija novērš ierīces nejaušu ieslēgšanu (piemēram, ja to pārnēsā čemodānā).

1. Lai aktivizētu bloķēšanu, nospiediet un turiet ieslēgšanas/izslēgšanas 4 pogu 3 sekundes. Iedegas bloķēšanas simbols. Aktivizēšanas laikā bloķēšanas simbols mirgo. Tiklīdz ir aktivizēta bloķēšana, bloķēšanas simbols uz īsu brīdi nepārtraukti iedegas.
2. Ja ieslēgšanas/izslēgšanas poga 4 tiek uz īsu brīdi nospiesta, kad ierīce ir bloķēta, iedegas bloķēšanas simbols.
3. Lai aktivizētu bloķēšanu, nospiediet un turiet ieslēgšanas/izslēgšanas 4 pogu 3 sekundes. Deaktivizēšanas laikā bloķēšanas simbols mirgo. Tiklīdz bloķēšana ir izslēgta, bloķēšanas simbols nozīst.

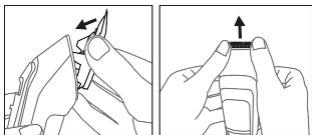
Ierīci var ieslēgt, vēlreiz nospiežot ieslēgšanas/izslēgšanas **4** pogu.



Kad ierīce ir pieslēgta strāvas padevei, bloķētājs tiek automātiski deaktivizēts, lai ierīci varētu uzreiz izmantot strāvas padeves režīmā.

7. LIETOŠANA

1. Novietojiet nerūsējošā tērauda **1** asmeni ierīces augšpusē līdz tas noklikšķ vietā. Lai atkal noņemtu nerūsējošā tērauda asmeni, nospiediet to uz augšu ar īkšķi.



2. Vajadzības gadījumā izvēlieties vienu no sešiem ķemmes uzgaliem **2** un novietojiet to uz nerūsējošā **1** tērauda asmens. Pilnībā uzbīdiet ķemmes uzgali **2** uz nerūsējošā tērauda asmens

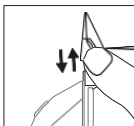
1.

Mēs iesakām sākumā izmantot ķemmes uzgali ar visgarāko griešanas garumu, lai pēc tam varētu lēnām samazināt griešanas garumu līdz vēlamajam.

3. Nospiediet ierīces **4** ieslēgšanas/izslēgšanas pogu. **5** LED displejs iedegas.

4. Lēnām virziet ierīci cauri matiem. Pārliecinieties, ka ķemmes uzgali atrodas uz galvas pēc iespējas līdzek. Vienmēr apgrieziet tikai nelielus laukumus. Grieziet matus pretēji augšanas virzienam. Ja mati aug dažādos virzienos, izmantojiet ierīci vairākos virzienos.

5. Lai izslēgtu ierīci pēc lietošanas, nospiediet ieslēgšanas/izslēgšanas **4** LED displejs **5** izslēgšanas pogu.



8. TĪRĪŠANA UN APKOPE

8.1 Ierīces tīrīšana

⚠ BRĪDINĀJUMS

- Elektriskās strāvas trieciena risks! Pirms tīrīšanas vienmēr atvienojiet ierīci no strāvas avota.
- Ugunsgrēka risks! Neattīriet ierīci ar viegli uzliesmojošiem šķidrumiem.
- Neīrīet ierīci trauku mazgājamajā mašīnā.
- Ierīce nav ūdensizturīga. Nerūsējošā tērauda asmeni **1** var noņemt un noskalot zem tekoša ūdens higiēniskai tīrīšanai.

1. Lai veiktu rūpīgu tīrīšanu, noņemiet nerūsējošā tērauda asmeni **1**, pavelkot to uz augšu.

2. Atstājiet nerūsējošā tērauda **1** asmeni pilnībā nožūt, pirms to atkal piestiprināt ierīcei.

8.2 Nerūsējošā tērauda asmens eļļošana

Lai panāktu vienmēr optimālus griešanas rezultātus, regulāri uz nerūsējošā tērauda asmens **1** uzklājiet nedaudz asmens eļļas.

9. PIEDERUMI UN REZERVES DAĻAS

Lai iegādātos piederumus un rezerves daļas, lūdzu, apmeklējiet www.beurer.com vai sazinieties ar attiecīgo klientu apkalpošanas adresi (saskaņā ar adrešu sarakstu) jūsu valstī. Piederumi un rezerves daļas ir pieejamas arī mazumtirgotāju veikalos.

10. UTILIZĀCIJA

Vides aizsardzības apsvērumu dēļ neizmetiet ierīci kopā ar sadzīves atkritumiem. Izmetiet ierīci piemērotā vietējā savākšanas vai pārstrādes punktā savā valstī. Ievērojiet vietējos noteikumus par materiālu iznīcināšanu. Utilizācija jāveic saskaņā ar Direktīvu par elektrisko un elektronisko ierīču atkritumiem (EEIA). Ja Jums rodas jebkādi jautājumi, lūdzu, sazinieties ar vietējām par atkritumu apglabāšanu atbildīgajām iestādēm.

Veco ierīču savākšanas punktu atrašanās vietu var noskaidrot, piemēram, vietējās vai pašvaldības iestādēs, vietējos atkritumu apsaimniekošanas uzņēmumos vai pie sava mazumtirgotāja.

Izlietas, pilnībā izlādējušās baterijas ir jāizmet, izmantojot īpaši šim nolūkam paredzētās savākšanas kastes, otrreizējās pārstrādes punktus vai elektronikas mazumtirgotājus. Likumdošanā ir noteikts, ka baterijas ir jāiznīcina.

Tālāk norādītie kodi ir uzdrukāti uz baterijām, kas satur kaitīgas vielas:

Pb = baterija satur svīnu

Cd = baterija satur kadmiju

Hg = baterija satur dzīvsudrabu



11. TEHNISKĀS SPECIFIKĀCIJAS

Modelis	MN5X
Svars	Apt. 272 g
Ierīces izmēri	18.5 x 4.5 x 5 cm
Ierīces ievade	5.0 V $\overline{=}$ 1.0 A
Baterija: Ietilpība Nominālais spriegums Tipa apzīmējums	2000 mAh 3.7 V Litija jonu

12. GARANTĪJA

Sīkāka informācija par garantiju un garantijas nosacījumiem ir sniegta pievienotajā garantijas brošūrā.