

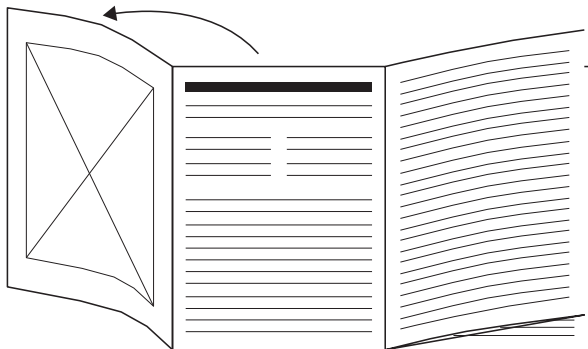
beurer

MN9X

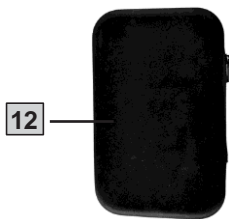
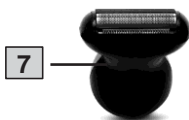
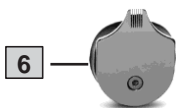
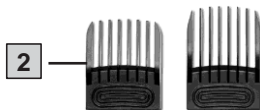


LV MultiGroomer ierīce

Lietošanas norādījumi 7



LV Pirms lietošanas instrukcijas izlasīšanas atlokiēt 3. lappusi.





Uzmanīgi izlasiet šo lietošanas instrukciju. Ievērojiet brīdinājumus un drošības norādījumus. Saglabājiēt šīs instrukcijas turpmāķai izmantošanai. Padariet lietošanas instrukcijas pieejamas citiem lietotājiem. Ja ierīce tiek nodota tālāk, nododiet lietošanas instrukcijas arī nāķamajam lietotājam.



BRĪDINĀJUMS

- Ierīce ir paredzēta tikai lietošanai mājās/privātai lietošanai, nevis komerciālai lietošanai.
- Šo ierīci drīkst lietot bērni, kas vecāķi par 8 gadiem, un cilvēķi ar ierobežotām fiziskajām, sensorajām vai garīgajām spējām vai nepietiekamu pieredzi vai zināšanām, ja viņi tiek uzraudzīti vai ir instruēti, kā droši lietot ierīci, un pilnībā apzinās no tā izrietošos lietošanas riskus.
- Bērniem ir aizliegts rotaļāties ar šo ierīci.
- Tīrīšanu un lietotāja apkopi nedrīkst veikt bērni, izņemot, ja viņi tiek uzraudzīti.
- Nekādā gadījumā nemēģiniet atvērt vai remontēt ierīci saviem spēķiem. Pretējā gadījumā tā var nedarboties pareizi. Ja netiks ievērotas šīs prasības, garantija zaudēs spēķu.
- Pirms tīrīšanas ūdenī tureķļa daļa jāatvieno no savienojuma kabeļa.

- Lietojot ierīci vannas istabā, pēc uzlādēšanas atvienojiet kontaktdakšu no kontaktligzdas, jo tuvumā esošais ūdens rada apdraudējumu pat tad, ja ierīce ir izslēgta.
- Ja šīs ierīces tīkla pieslēguma kabelis ir bojāts, tas jānomaina ražotājam, tā klientu apkalpošanas nodaļai vai līdzīgi kvalificētai personai, lai novērstu jebkādu risku.
- Kā papildu drošības pasākumu mēs iesakām vannasistabas strāvas padeves ķēdē uzstādīt aizsardzības ierīci ar atlikušo strāvu (RCD), kuras nominālā darbības strāva nepārsniedz 30 mA. Vietējais elektrotehnikas speciālists var jums sniegt attiecīgo informāciju.

SATURS

1. Komplektācija	6
2. Apzīmējumi un simboli	6
3. Paredzētais pielietojums	7
4. Brīdinājumi un drošības norādījumi	7
5. Ierīces apraksts	9
6. Sākotnējā lietošana	10
7. Lietojums	10
7.1 Bārdas trimmeris	10
7.2 Matu griešanas mašīna	10
7.3 Deguna/ausu matiņu trimmeris..	11

7.4 Precīzs trimmeris	11
7.5 Ķermeņa trimmeris	11
8. Tīrīšana un kopšana	12
8.1 Ierīces tīrīšana	12
8.2 Bārdas trimmera un matu griešanas ierīces eļļošana	12
9. Piederumi un rezerves daļas	12
10. Utilizācija	12
11. Tehniskās specifikācijas	12
12. Garantija	12

1. KOMPLEKTĀCIJA

Pārbaudiet, vai piegādes kartona iepakojuma ārpusē ir neskarta, un pārliecinieties, ka sūtiņumā ir viss saturs. Pirms lietošanas pārliecinieties, ka ierīcei vai piederumiem nav redzamu bojājumu un ka ir noņemts viss iepakojuma materiāls. Ja jums ir kādas šaubas, nelietojiet ierīci un sazinieties ar mazumtirgotāju vai izmantojiet norādīto klientu apkalpošanas centra adresi.

- 1 x rokas ierīce
- 1 bārdas trimmeris
- 1 matu griešanas mašīna
- 1 ķermeņa trimmeris
- 1 precīzs trimmeris
- 1 deguna/ausu matiņu trimmeris
- 2 bārdas trimmera ķemmes (3-7/8-12 mm)
- 4 ķemmes uzgaļi matu griešanas mašīnai (3-12 mm)
- 1 cietais futrālis
- 1 tīrīšanas birste
- 1 pudele asmeņu eļļas
- 1 uzlādes kabelis

2. APZĪMĒJUMI UN SIMBOLI

Uz šīs ierīces, šajā lietošanas instrukcijā, uz ierīces iepakojuma un tipa plāksnītes tiek izmantoti šādi simboli:

BĪSTAMI

Norāda uz tūlītējām briesmām. Ja no tām neizvairās, tās var izraisīt nāvi vai nopietnus ievainojumus.

BRĪDINĀJUMS

Norāda uz potenciāli draudošām briesmām. Ja tās netiek novērstas, pastāv nāves vai nopietnu traumu risks.

UZMANĪBU

Norāda uz potenciāli draudošām briesmām. Ja tās netiek novērstas, var rasties nelieli vai viegli ievainojumi.

PIEZĪME

Norāda uz potenciāli bīstamu situāciju. Ja tā netiek novērsta, var tikt bojāta ierīce vai kāda tās tuvumā esoša ierīce.



Informācija par produktu

Svarīga informācija



Izlasiet instrukcijas



Ražotājs



Atbilstības novērtējuma marķējums
Apvienotajai Karalistei

	Utilizācija jāveic saskaņā ar Direktīvu par elektrisko un elektronisko ierīču atkritumiem - EEIA
	Neizmetiet baterijas, kas satur bīstamas vielas, kopā ar sadzīves atkritumiem.
	Marķējums iepakojuma identificēšanai materiāls. A = materiāla saīsinājums, B = materiāla numurs: 1-7 = plastmasa, 20-22 = papīrs un kartons
	CE marķējums Šis produkts atbilst Eiropas un nacionālo direktīvu prasībām.
	Atdaliet iepakojuma elementus un izmetiet tos saskaņā ar vietējiem noteikumiem.
	Atdaliet izstrādājumu un iepakojuma elementus un atbrīvojieties no tiem saskaņā ar vietējiem noteikumiem.
	Produkti uzskatāmi atbilst EAEU tehnisko noteikumu prasībām.
	Piemērots lietošanai vannas istabā un vannā
	Aizsargāts pret īslaicīgu iegremdēšanu ūdenī.
	Importētāja simbols
	Līdzstrāva — — — Ierīce ir piemērota lietošanai tikai ar līdzstrāvu

3. PREDZĒTAIS LIETOŠANAS VEIDS

Ierīce ir paredzēta tikai cilvēka sejas un ķermeņa apmatojuma griešanai un apgriešanai.

Nelietojiet ierīci uz dzīvniekiem vai priekšmetiem!

Ierīci atļauts izmantot tikai paredzētajam lietošanas mērķim un lietošanas instrukcijā norādītajā veidā. Jebkāda veida nepareiza lietošana var būt bīstama. Ražotājs neuzņemas atbildību par kaitējumu, kas rodas neatbilstošas vai neuzmanīgas lietošanas rezultātā.

4. BRĪDINĀJUMI UN DROŠĪBAS NORĀDĪJUMI

BRĪDINĀJUMS

Lai izvairītos no kaitējuma veselībai, stingri iesakām nelietot ierīci šādās situācijās:

- Iesaņojuma materiāla izraisīta nosmakšanas briesmas. Neļaujiet bērniem rotaļāties ar iepakojuma materiāliem.
- Pirms lietošanas pārbaudiet ierīci un piederumus, vai nav redzamu bojājumu. Ja jums ir kādas šaubas, nelietojiet ierīci un sazinieties ar mazumtirgotāju vai izmantojiet norādīto klientu apkalpošanas centra adresi.
- Uzglabājiet tīkla adapteri tā, lai tas nenonāktu ūdenī.
- Ja ierīce ir nomesta vai citādi bojāta, to vairs nedrīkst lietot. Elektriskās strāvas trieciena un traumu risks!
- Elektriskās strāvas trieciena risks! Ja ir redzami ierīces, piederumu vai strāvas adaptera bojājumi, nelietojiet ierīci, ja rodas šaubas, un sazinieties ar savu pārdevēju vai norādīto Klientu apkalpošanas dienesta adresi.
- Traumu risks! Nelietojiet ierīci, ja nerūsējošā tērauda asmens ir bojāts, jo tam var būt asas malas.
- Nelietojiet pagarinātājus vannas istabā, lai nodrošinātu ātru piekļuvi tīkla adapterim avārijas gadījumā.
- Izmantojiet tikai oriģinālos ķemmes piederumus.

BRĪDINĀJUMS

Lai izvairītos no kaitējuma veselībai, ņemiet vērā:

- Nelietojiet ierīci, ja uz sejas ir saules apdegumi, atvērtas brūces, ekzēma vai iegriezumi.
- Pirms ķemmes uzlikšanas vai maiņas izslēdziet ierīci.
- Ugunsgrēka risks! Pārliecinieties, ka ierīces tuvumā nav viegli uzliesmojošu šķidrumu.
- Pirms ierīces lietošanas noņemiet visu iepakojuma materiālu.
- Pārliecinieties, ka tīkla kabelis nerada pakļūšanas risku.
- Savienojiet ierīci tikai ar tādu kontaktligzdu, kurā ir pareizais spriegums, kā norādīts uz tipa plāksnītes.
- Darbiniet ierīci tikai saskaņā ar tipa plāksnītē norādītajiem datiem.
- Lai izņemtu tīkla kabeli no kontaktligzdas, pavelciet tīkla adapteri.
- Nekad neatstājiet ierīci bez uzraudzības tās lietošanas laikā.
- Izslēdziet ierīci pēc katras lietošanas reizes.
- Pēc katras pabeigtas uzlādes izvelciet strāvas adapteri no kontaktligzdas.

Piezīmes par asmeņu eļļas lietošanu

- Asmeņu eļļa var būt kaitīga vai nāvējoša, ja tā tiek norīta. Norīšanas gadījumā neizraisīt vemšanu - nekavējoties meklēt medicīnisko palīdzību.
- Ja asmeņu eļļa nonāk acīs vai mutē, skalo skarto vietu ar lielu ūdens daudzumu. Ja kairinājums saglabājas, nekavējoties meklējiet medicīnisko palīdzību.

PIEZĪME

- Sargājiet ierīci un tās piederumus no triecieniem, mitruma, netīrumiem, izteiktām temperatūras svārstībām un tiešiem saules stariem.
- Darbiniet, uzlādējiet vai uzglabājiet ierīci tikai temperatūrā no -10°C līdz 40°C.

Piezīmes par bateriju lietošanu

BRĪDINĀJUMS

- Baterijas nedrīkst izjaukt, atvērt vai saspīst. Nekad nepakļaujiet bateriju mehāniskiem triecieniem.
- Ja šķidrums no baterijas elementa nonāk uz ādas vai acīs, nomazgājiet skartās vietas ar ūdeni un meklējiet medicīnisko palīdzību.
- **Sprādziena risks!** Nemetiet baterijas ugunī!
- Aizsargājiet baterijas no pārmērīgas karstuma, karstuma un saules gaismas iedarbības.
- Bateriju pakļaušana videi ar ļoti augstu temperatūru vai ļoti zemu gaisa spiedienu var izraisīt sprādzienu vai uzliesmojošu šķidrumu un gāzu noplūdi.

UZMANĪBU

- Pirms lietošanas uzlādējiet akumulatoru. Vienmēr izmantojiet pareizo lādētāju. Izvairieties no nepārtrauktas uzlādes.

PIEZĪME

- Pēc ilgstošas uzglabāšanas var būt nepieciešams akumulatoru uzlādēt un izlādēt vairākas reizes, lai sasniegtu maksimālo veiktspēju.

5. IERĪCES APRAKSTS


Saistītās ilustrācijas ir 3. lappusē.

- 1 Bārdas trimmeris
- 2 2 bārdas trimmera ķemmes (3-7/8-12 mm)
- 3 Matu griešanas mašīna
- 4 4 ķemmes uzgaļi matu griešanas mašīnai (3-12 mm)
- 5 Deguna/ausu matiņu trimmeris
- 6 Precīzs trimmeris
- 7 Ķermeņa apmatojuma trimmeris
- 8 2 līmeņu precīza regulēšana: 0.8 un 1.2 mm
- 9 Ieslēgšanas/izslēgšanas vadība
- 10 LED displejs ar akumulatora stāvokļa rādījumu % un uzlādes rādījumu
- 11 Savienojuma ligzda
- 12 Cietais futrālis
- 13 USB uzlādes kabelis
- 14 Asmens eļļa
- 15 Tīrīšanas birste

6. Sākotnējā lietošana

Akumulators ir pilnībā jāuzlādē 90 minūtes pirms pirmās lietošanas reizes. Ierīces darbības laiks ir aptuveni 90 minūtes, kad tā ir pilnībā uzlādēta.

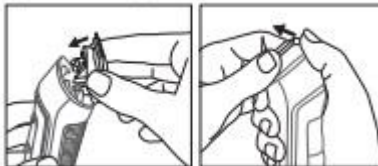
Ja akumulatora uzlādes līmenis ir mazāks par 20 %, LED displejā [10] parādīsies un mirgos "Lo", kas nozīmē "Zems".

1. Savienojiet USB uzlādes kabeli [13] ar savienojuma ligzdu [11] un strāvas adapteri (nav iekļauts komplektācijā). Lai uzlādētu ierīci, izmantojiet vienīgi 2. aizsardzības klases adapteri , kas ir apstiprināts lietošanai ar mājsaimniecības ierīcēm un kura izvades strāva atbilst īpaši zēmam drošības spriegumam 5V un maks. 1 A.
2. Pieslēdziet strāvas adapteri piemērotai kontaktligzdai. LED displejā [10] tiek parādīts pašreizējais baterijas statuss % un mirgos uzlādes displejs.
3. Baterija ir pilnībā uzlādēta, kad LED displejā [10] parādās "100%" un deg uzlādes simbols. Ierīce ir gatava lietošanai.

7. Lietošana

7.1. Bārdas trimmeris

1. Uzlieciet bārdas trimmeri [1] ierīcei no augšas līdz tas noklikšķ vietā. Lai noņemtu bārdas trimmeri [1], spiediet to uz augšu ar īkšķi.



2. Ja nepieciešams, izvēlieties vienu no diviem ķemmes piederumiem [2] un uzlieciet to bārdas trimmerim. Pārlicinieties, ka dzirdat un jūtat kā ķemmes piederums noklikšķ vietā. Mēs rekomendējam sākt bārdas apgriešanu ar ķemmes piederumu ar garāko griešanas garumu, lai jūs varētu pakāpeniski samazināt bārdas garumu līdz vēlamajam.

3. Lai noregulētu griešanas garumu, pabīdiet ķemmes piederumu [2] uz augšu vai uz leju.



4. Lai ieslēgtu ierīci, pabīdiet ieslēgšanas/izslēgšanas slēdzi [9] uz augšu. LED displejs [10] izgaismosies.
5. Lai izslēgtu ierīci pēc lietošanas, pabīdiet ieslēgšanas/izslēgšanas slēdzi [9] uz leju. LED displejs [10] nodzīsīs.

7.2. Matu griešanas uzgalis

1. Uzlieciet matu griešanas uzgali [3] uz ierīces no augšas līdz tas noklikšķ vietā. Lai noņemtu matu griešanas uzgali [3], nospiediet to uz augšu ar īkšķi.
2. Ja nepieciešams, izvēlieties vienu no četriem ķemmes piederumiem [4] un uzlieciet to matu griešanas uzgalim. Pārlicinieties, ka dzirdat un jūtat kā ķemmes piederums noklikšķ vietā. Mēs rekomendējam sākt matu apgriešanu ar ķemmes piederumu ar garāko griešanas garumu, lai jūs varētu pakāpeniski samazināt matu garumu līdz vēlamajam.
3. Lai ieslēgtu ierīci, pabīdiet ieslēgšanas/izslēgšanas slēdzi [9] uz augšu. LED displejs [10] izgaismosies.
4. Lēni virziet ierīci cauri matiem. Pārlicinieties, ka ķemmes piederums ir pēc

iespējas plakanākā pozīcijā pret galvu.
Vienmēr apgrieziet nelielus laukumus.
Grieziet matus pretēji augšanas virzienam.
Ja mati aug dažādos virzienos, izmantojiet ierīci dažādos virzienos.
5. Lai izslēgtu ierīci pēc lietošanas, pabīdīet ieslēgšanas/izslēgšanas slēdzi [9] uz leju.
LED displejs [10] nodzīsīs.

7.3. Deguna/ausu matiņu trimmeris

1. Uzlieciet deguna/ausu matiņu trimmeri [5] ierīcei no augšas līdz dzirdat un jūtat, ka tas noklikšķ vietā.
2. Lai ieslēgtu ierīci, pabīdīet ieslēgšanas/izslēgšanas slēdzi [9] uz augšu.
LED displejs [10] izgaismosies.
3. Uzmanīgi ievietojiet priekšpusē uzgali nāsī vai ausī. Likvidējiet deguna vai ausu matiņus, izmantojot nelielas apļveida kustības.
4. Lai izslēgtu ierīci pēc lietošanas, pabīdīet ieslēgšanas/izslēgšanas slēdzi [9] uz leju.
LED displejs [10] nodzīsīs.

7.4. Precīzais trimmeris

1. Uzlieciet precīzo trimmeri [6] ierīcei no augšas līdz dzirdat un jūtat, ka tas noklikšķ vietā.
2. Lai ieslēgtu ierīci, pabīdīet ieslēgšanas/izslēgšanas slēdzi [9] uz augšu.
LED displejs [10] izgaismosies.
3. Izmantojiet precīzo trimmeri [6] nelielās un grūti sasniedzamās vietās.
4. Lai izslēgtu ierīci pēc lietošanas, pabīdīet ieslēgšanas/izslēgšanas slēdzi [9] uz leju.
LED displejs [10] nodzīsīs.

7.5. Ķermeņa apmatojuma trimmeris

1. Uzlieciet ķermeņa apmatojuma trimmeri [7] ierīcei no augšas līdz dzirdat un jūtat, ka tas noklikšķ vietā.
2. Lai ieslēgtu ierīci, pabīdīet ieslēgšanas/izslēgšanas slēdzi [9] uz augšu.

LED displejs [10] izgaismosies.
3. Lēnām virziet ierīci cauri matiņiem.
Pārliecinieties, ka nerūsējošā tērauda skuveklā asmens pie ķermeņa ir novietots pēc iespējas līdzinā. Vienmēr apgrieziet tikai nelielus laukumus. Grieziet matus pretēji augšanas virzienam. Ja mati aug dažādos virzienos, izmantojiet ierīci vairākos virzienos.
4. Lai izslēgtu ierīci pēc lietošanas, pabīdīet ieslēgšanas/izslēgšanas slēdzi [9] uz leju.
LED displejs [10] nodzīsīs

8. TĪRĪŠANA UN APKOPE

8.1. Ierīces tīrīšana

BRĪDINĀJUMS

- Elektriskās strāvas trieciena risks! Pirms tīrīšanas vienmēr atvienojiet ierīci no strāvas avota.
 - Ugunsgrēka risks! Neattīriet ierīci ar viegli uzliesmojošiem šķidrumiem.
 - Neīrīriet ierīci trauku mazgājamajā mašīnā.
 - Ierīce ir ūdensizturīga, un to var tīrīt zem tekoša ūdens.
1. Lai veiktu rūpīgu tīrīšanu, velciet uzgaļus uz augšu, lai tos noņemtu tos no ierīces.
 2. Pirms piestiprināšanas ierīcei ļaujiet piederumam pilnībā nožūt.

8.2. Bārdas trimmera un matu griešanas ierīces eļļošana

Lai pastāvīgi panāktu optimālus griešanas rezultātus, regulāri uzsmērējiet nedaudz griešanas eļļas uz bārdas trimmera asmeņa [1] un mati griešanas ierīces [3].

9. PIEDERUMI UN REZERVES DAĻAS

Lai iegādātos piederumus un rezerves daļas, apmeklējiet vietni www.beurer.com vai sazinieties ar servisa adresi savā valstī (skatiet servisa adresu sarakstu). Piederumi un rezerves daļas ir pieejamas arī mazumtirgotāju veikalos.

10. UTILIZĀCIJA

Vides aizsardzības apsvērumu dēļ neizmetiet ierīci kopā ar sadzīves atkritumiem. Izmetiet ierīci piemērotā vietējā savākšanas vai pārstrādes punktā jūsu valstī. Ievērojiet vietējos noteikumus par materiālu iznīcināšanu. Izmetiet ierīci saskaņā ar EK Atkritumu direktīvu.



Elektrisko un elektronisko iekārtu atkritumi (EEIA) Ja Jums rodas jebkādi jautājumi, lūdzu, sazinieties ar vietējām par atkritumu apglabāšanu atbildīgajām iestādēm. Veco ierīču savākšanas punktu atrašanās vietu var noskaidrot, piemēram, vietējās vai pašvaldības iestādēs, vietējos atkritumu apsaimniekošanas uzņēmumos vai pie sava mazumtirgotāja.

Izlietotas, pilnībā izlādējušās baterijas ir jāzmet, izmantojot īpaši šim nolūkam paredzētās savākšanas kastes, otrreizējās pārstrādes punktus vai elektronikas mazumtirgotājus. Likumdošanā ir noteikts, ka baterijas ir jāznīcina.

Tālāk norādītie kodi ir uzdrukāti uz baterijām, kas satur kaitīgas vielas:

Pb = baterija satur svina

Cd = baterija satur kadmiju

Hg = baterija satur dzīvsudrabu



11. TEHNISKĀS SPECIFIKĀCIJAS

Modelis	MN9X
Svars	Apt. 154 g
Ierīces izmēri	16 x 4 x 4 cm
Ierīces aizsardzības veids	IPX7
Ierīces ievade	5.0 V --- 1.0 A
Baterija: Ietilpība Nominālais spriegums Tipa apzīmējums	800 mAh 3.7 V Litija jonu

12. GARANTĪJA

Stāka informācija par garantiju un garantijas nosacījumiem ir sniegta pievienotajā garantijas brošūrā.